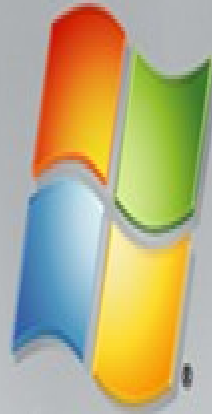


ما مكني فيه ربي خير

حملة ترجمة الكتب العلمية



Windows Server® 2008

ناظر المنسي

مقدمة الإصدار الثاني

الحمد لله رب العالمين و الصلاة والسلام علي سيد المرسلين و علي آله و جميع صحبه
الي يوم الدين

أما بعد

فبعد أن نويت عمل سلسلة ميسرة لويندوز 2008 سيرفر حتي نهايته طراً علي أمر
الحملة التي أقوم بها علي الإنترنت و هي بعنوان “ بدلها و لا تسرقها و اركب معنا “ و
هي خاصة بمجابهة قرصنة حقوق الملكية الفكرية للبرمجيات و غيرها

<http://alwaha.com/vb/t61605.html>

و قد كان مما أهمني أنني أقوم بترجمة مبسطة لسلسلة ميكروسوفت الرائعة MCITP
Self-Paced Training Kit و حيث أنني لم أشتريها بل حملتها من علي الإنترنت
فقد أغلق المشروع مؤقتاً فلا يصح أن اتعلم و أعلم من كتب لم آخذها من وجهها و أنا
أنهاكم عن ذلك و لا يجوز لي أن أخالفكم الي ما أنهاكم عنه

و كنت قد أنهيت جزئين منه الأول مباديء اعداد الويندوز و الثاني مباديء اعداد الدليل
النشط

ويبدو بالفعل ان الضرتين المتشاكستين و هما حملتي “ اركب معنا “ لمجابهة القرصنة
الفكرية للبرمجيات و “ ما مكني فيه ربي خير ” للترجمة العلمية لا يريدان أن يسيرا سويا
بدون خسائر و الله المستعان

فأرجو المعذرة و اعتذر عن سوء التنسيق الذي طرء علي هذه النسخة فقد تم عمل
اللمسات النهائية بواسطة برنامج اوبن أوفيس و لم اتمرن عليه كفاية

نادر المنسي

اكتوبر 2010

مقدمة الإصدار الأول

فقد نويت بعد استخارة ربي أن أبدأ في سلسلة لشرح ويندوز سيرفر 2008 بخطوات بسيطة بعيدة عن تعقيدات الشروحات و النظريات المعقدة لتكون مفيدة لكافة الشرائح التي يهملها التعرف علي هذا النظام

و قد أعجبنى جدا ما حكاه شيوخنا عن الإمام الألباني محدث العصر في طريقته في نشر السلسلة الصحيحة حيث كانت تنزل الأسواق علي هيئة كتيبات متتالية كل منها يحتوي علي ما يقرب من مائة حديث الي أن أكملها و الأمر أيضا شبيها مع العلامة سيد سابق رحمه الله مع كتابه فقه السنة

و لعمرى إنها لطريقة تفيد الكاتب حيث تضع همته في أعداد و إخراج أوراق صغيرة فيبدع فيها و تفيد أيضا القارئ حيث يستطيع أن ينهي الكتيب في دقائق و يعقب علي ما فيه و يعمل أيضا به

ولذلك سأقوم بإذن الله بعمل هذا الكتاب في سلسلة علي هيئة كتيبات متتالية كل منها يشمل موضوع متكامل و بسيط من موضوعات ويندوز سيرفر 2008 لنصل في النهاية بإذن الله لتغطية منهج شهادة

Server and Interprise Administrator MCITP

و ذلك بدلا من أن أنتظر حتي أكمل الكتاب فلربما يطول الأمر و أجد ميكروسوفت قد قامت بإصدار نظام أحدث فأظل هكذا الاحقها و لا تنتظرنى ↪

بالإضافة الي ذلك فإني سأضع في نهاية كل كتيب مقال منقول أعجبنى و هو ضمن سلسلة أسميتها "مقالات مهمة تهم الأمة"

أسأل الله بقوته و حوله أن لا يكلنا الي أنفسنا و أستغيث برحمته أن يصلح شأننا كله و أن يعيذنا من العجز و الكسل و أسأله بكل ما يحب أن يسأل به أن يحيينا مسلمين مؤمنين محسنين و أن يتوفانا شهداء غير مفتونين معتوقين من النار

نادر المنسي

مقدمة عن ويندوز سيرفر 2008

ويندوز سيرفر 2008 هو أحدث نظام تشغيل من مايكروسوفت ينحدر من عائلة ويندوز الخوادم (Windows Server). تم الانتهاء من تصنيعه في الرابع من فبراير/شباط عام 2008 وتم إصداره بشكل رسمي في 27 فبراير 2008، أي بعد خمس سنوات تقريباً من إطلاق سيرفر ويندوز 2003. بنى سيرفر ويندوز 2008 على نواة ويندوز إن تي الإصدار السادس، تماماً مثل ويندوز فيستا.

كان اسمه السابق هو ويندوز سيرفر الاسم الكودي "لونجهورن" وذلك حتى 16 مايو/أيار 2007، حين أعلن رئيس مجلس إدارة مايكروسوفت بل جيتس عن اسمه الرسمي (ويندوز سيرفر 2008) أثناء خطابه في مؤتمر هندسة معدات ويندوز WinHEC.

ظهر أول إصدار بيتا في 27 يوليو/تموز، أما بيتا 2 فأعلن عنها وصدرت في 23 مايو/أيار 2006 في مؤتمر هندسة معدات ويندوز 2006، وأما بيتا 3 فأطلقت للعمامة في 25 أبريل/نيسان 2007. تم إطلاق النسخة المرشحة للإطلاق رقم صفر Release Candidate 0 للعمامة في 24 سبتمبر/أيلول 2007، وتم إطلاق النسخة المرشحة للإطلاق الأولى للعمامة في 5 ديسمبر 2007. تم الانتهاء من إنتاج سيرفر ويندوز 2008 بصورة نهائية Released-To-Manufacture في 4 فبراير/شباط 2008، وصدر بشكل رسمي في 27 فبراير 2008

السمات المميزة

بنى سيرفر ويندوز 2008 من نفس الشيفرة المصدرية الخاصة بويندوز فيستا، لذا فإنه يشاركه في الكثير من بنيته الأساسية وطريقة عمله. وبما أن الشيفرة مشتركة، فإنه يأتي بمعظم الصفات الفنية والأمنية والإدارية الجديدة الخاصة بويندوز فيستا، مثل - الدعم الأفضل للشبكات والتي تم إعادة برمجتها من جديد (دعم أصيل لبروتوكول

الإنترنت الإصدار السادس IPv6، ودعم أصيل للشبكات اللاسلكية، وتحسينات خاصة بالسرعة والأمان)

- التثبيت الذي يعتمد على صور القرص Image-based installation
- عملية نشر البرامج Deployment والإفافة من الأخطاء Recovery
- تشخيص أفضل للمشكلات Diagnostics، والمراقبة، وأدوات تسجيل الأحداث والتقارير
- مميزات أمنية جديدة مميزة BitLocker وكميزة عشوائية طبقة مساحة العنوان Address Space Layout Randomization، وجدار حماية أفضل Windows Firewall و إعدادات أولية أكثر أمنًا،
- وجود تقنيات جديدة لم تكن موجودة من قبل مثل .NET Framework 3.0، و تقنية Windows Communication Foundation و Microsoft Message Queuing و Windows Workflow Foundation، ولب النواة Core Kernel
- تحسينات على نظام الملفات File system والذاكرة. يتم تعريف المعالج والذاكرة على أنهما معدات Plug and Play لتسمح بإضافتهما بدون الحاجة لإعادة التشغيل. وهذا يسمح لموارد النظام بأن يتم تقسيمها Partitioned بصورة ديناميكية باستخدام التقسيم الديناميكي للمعدات Dynamic Hardware Partitioning، بحيث يحتوى كل قسم على ذاكرته ومعالجه ومعدات استضافة الدخل والخرج I/O host bridge devices الخاصة بكل قسم عن الآخر.
- يحتوى سيرفر ويندوز 2008 على خيار جديد يظهر أثناء التثبيت وهو Server Core، وعندما يتم اختيارها أثناء التثبيت لن يتم تثبيت متصفح الويندوز Windows Explorer، بحيث تتم عمليات الضبط والصيانة بالكامل خلال نوافذ تتيح كتابة الأوامر، أو بالاتصال عن بعد

اعداد ويندوز سيرفر 2008

في هذا الدرس سنقوم بإعداد installing ويندوز سيرفر 2008 و في البداية هذه متطلبات السيرفر الذي سيتم اعداد Windows Server 2008 عليه

Component	Requirement
Processor	Minimum: 1 GHz (x86 processor) or 1.4 GHz (x64 processor) Recommended: 2 GHz or faster Note: An Intel Itanium 2 processor is required for Windows Server 2008 for Itanium-based systems.
Memory	Minimum: 512 MB of RAM Recommended: 2 GB or more of RAM Maximum (32-bit systems): 4 GB (Standard) or 64 GB (Enterprise and Datacenter) Maximum (64-bit systems): 32 GB (Standard) or 2 TB (Enterprise, Datacenter, and Itanium-based systems)
Available disk space	Minimum: 10 GB Recommended: 40 GB or greater Note: Computers with more than 16 GB of RAM will require more disk space for paging, hibernation, and dump files.
Drive	DVD-ROM drive
Display and peripherals	Super VGA (800 × 600) or higher-resolution monitor Keyboard Microsoft mouse or compatible pointing device

- ادخل اسطوانة نسخة ويندوز سيرفر 2008 و ذلك بعد أن تقوم بضبط اعدادات الجهاز علي الإقلاع booting من DVD ROM و سيقوم بالدخول مباشرة علي الإسطوانة في حاتلة لو أن القرص الصلب hard disk فارغ اما في حالة وجود بعض البيانات عليه فسيقوم بإعطائك تنبيهه press a key to boot from

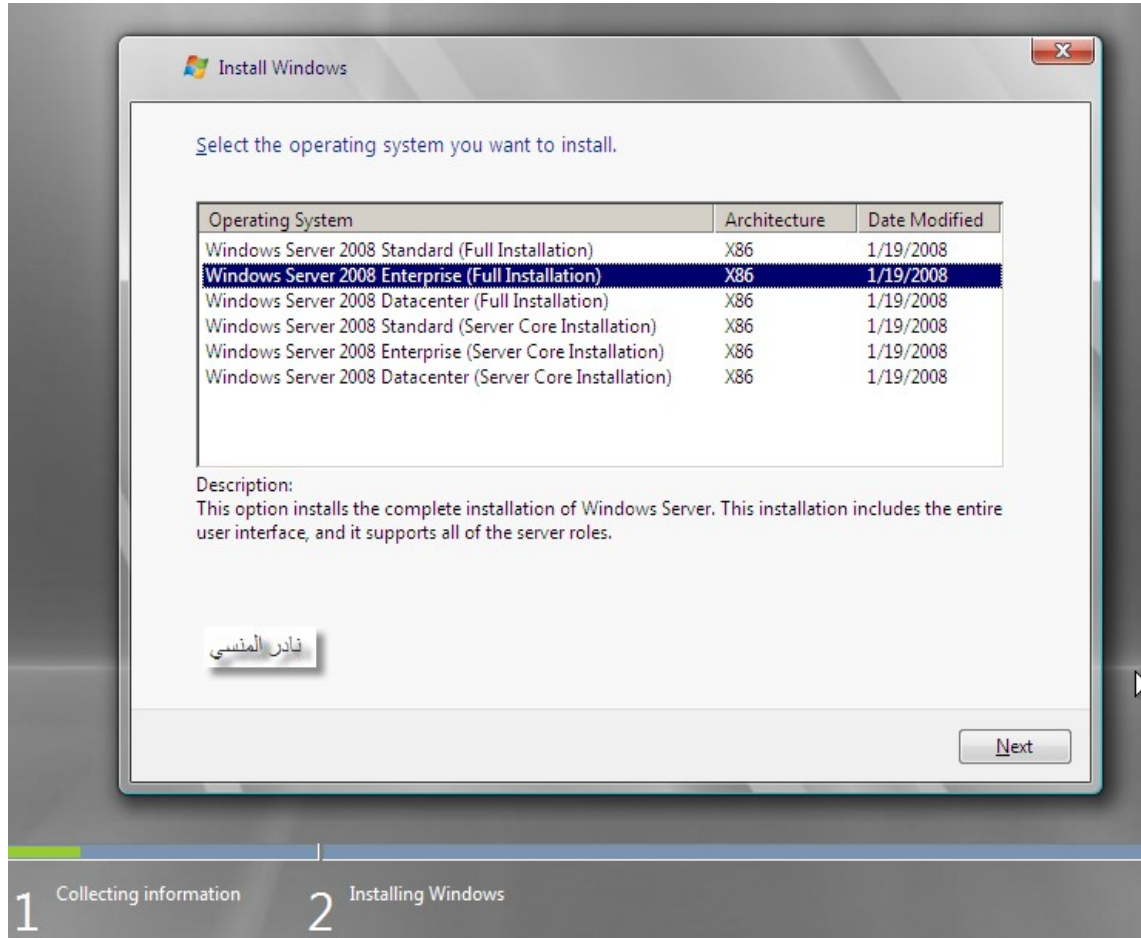
DVD اي اضغط اي مفتاح للدخول الي الإسطوانة ثم انتظر حتي تظهر لك هذه الصورة و هي بالتأكيد مألوفة لديك في حال تعاملك مع نسخة ويندوز فيستا أو سفن فثلاثتهم يستخدمون نفس البيئة المستخدمة في الإعداد



اختر الإعدادات التي تراها مناسبة لك ثم اضغط Next لتظهر شاشة اختيار نوع النسخة التي تراها مناسبة للشبكة الخاصة بك و لدينا هنا عدة أنواع أو نسخ من ويندوز سيرفر 2008 و نستطيع تصنيفها هكذا

- تصنيف حسب الواجهة المستخدمة و هي تصنف الي نوعين
النوع الأول Full Installation و هو الشكل الذي عتدنا عليه في جميع نسخ نظم التشغيل من ميكروسوفت ما بعد الدوس DOS حيث تتعامل مع النظام ادخالا و اخراجا بواسطة واجهة رسومية GUI Graphical User Interface تستخدم فيها

كل أجهزة الإدخال مثل الماوس و الكيبورد و غيرهم
و النوع الثاني هو نظام تشغيل نصي يتعامل بالأوامر مثل نظام دوس DOS و نظام
لينكس النصي text mode و يسمى هذا النظام server core و هو يحمل أساسيات
نظام التشغيل الشبكي و لكن بدون الواجهة الرسومية و سنتكلم عنه كثيرا مستقبلا
اختصارا و تفصيلا



- و اذا قسمناها طبقا لرخصة الشراء او بالنسبة لعدد الخدمات الإدارية
administrative tools التي تدعمها فإن لدينا حينها بضعة أنواع
أولها Windows server 2008 standard و بالرغم من أنه أقل الأنواع امكانيات الا
أنه يحتوي علي كل الأدوات الإدارية التي تحتاجها لإدارة شبكة عادية خصوصا من ناحية
تطبيقات الويب الطبيعية و الأمن و هو يدعم عدد أربعة معالجات و 8 GB من الذاكرة

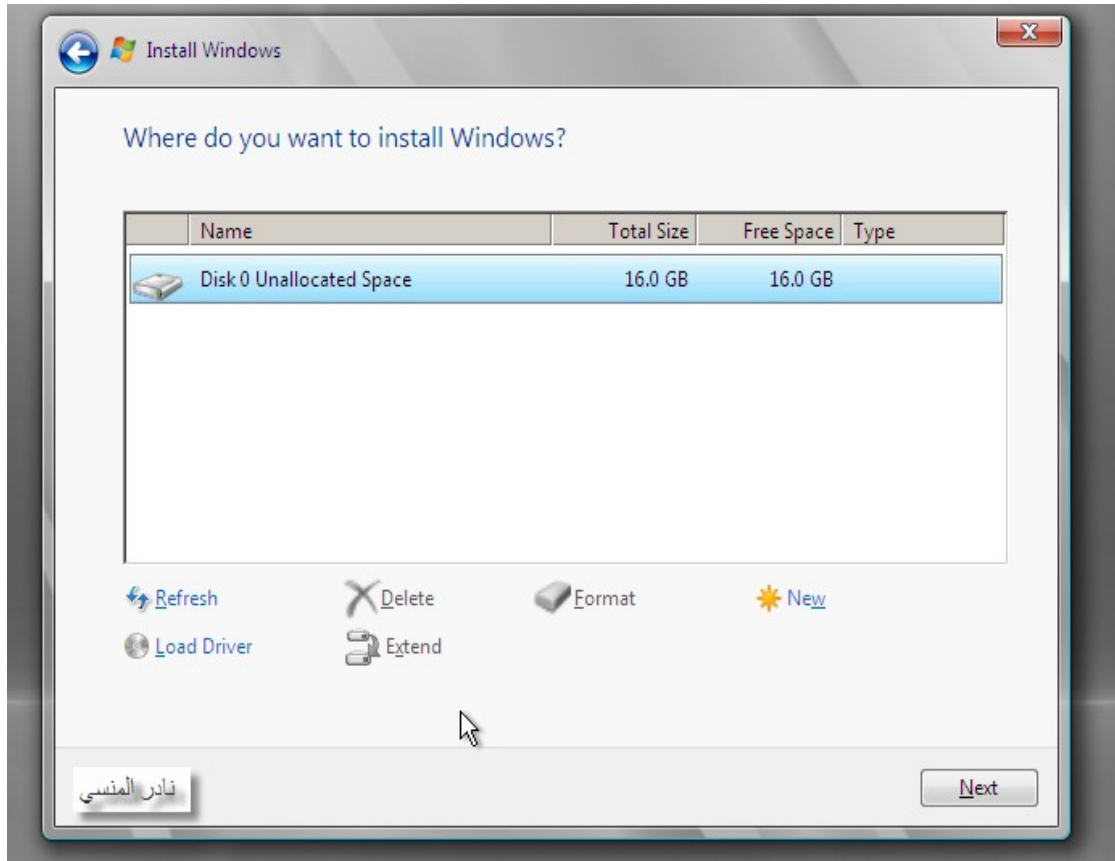
RAM

و ثانيها Windows server 2008 Enterprise و هو يدعم حتي ثمانية معالجات و ذاكرة حتي 2 تيرابايت و يحتوي علي امكانيات اعلي من ناحية الأمن و يدعم Clustering و AD FS و سنتكلم عنهم مستقبلا بإذن الله تعالى و الثالث هو Windows server 2008 Datacenter و لا يختلف من حيث الإمكانيات عن Enterprise الا أنه يدعم عدد معالجات حتي 32 معالج و ذاكرة الي 2 تيرابايت و النسخة الرابعة Windows Web server 2008 و تأتي مستقلة و هي تستخدم لمهام استضافة مواقع الإنترنت فقط و لا تستخدم لمهام شبكية أخرى و تدعم حتي اربعة معالجات و 32 جيجا من الرامات

أما النوع الخامس فهو Windows server 2008 for itanium-based system و تستخدم لمعالجات انتل ذات 64 بت من نوع itanium و هي خاصة للمهام الشبكية العالية و الحساسة التي تحتوي علي قواعد بيانات و برمجيات ضخمة الحجم و هو يدعم حتي 64 معالجا من نوع itanium-based و ذاكرة رام حتي 2 تيرابايت

- و اذا قسمناها طبقا لدعمها لنوع المعالج فستنقسم الي نوعين
نسخة Widows server 2008 x86 و هذه للمعالجات processor ذات 32 بت و هذه النسخة تدعم عدد معالجات أقل و ذاكرة RAM أقل و هي نسخة إختبارية فقط و لا توجد حاليا في الإصدار الحديث windows server 2008 R2
نسخة Widows server 2008 x64 و هذه للمعالجات ذات 64 بت و هي علي عكس السابقة حيث تدعم عدد معالجات أكثر و رامات أعلي

- بعد اختيارك للنسخة التي تلائم متطلباتك اضغط Next لتختار القرص Drive الذي ستستخدمه للويندوز و تستطيع أن تقوم بعمليات مسح Format أو ازالة Delete أو اعادة تقسيم repartition القرص الصلب Hard Disk قبل أن تقوم بإعداد الويندوز و بالطبع فإن نسخ ويندوز سيرفر 2008 كسابقاتها تحتاج الي قرص ذو تهيئة من نوع NTFS .



اضغط Next لتبدأ مهمة إعداد الويندوز ثم انتظر حتي ينتهي الإعداد و في النهاية سيقوم بإعادة تشغيل Restart الجهاز و عند الإنتهاء من إعداد الويندوز يتحتم عليك أن تقوم بإدخال كلمة مرور Password لحساب المدير Administrator Account و لابد أن تراعي بعض الشروط الإسترشادية في أبجدية كلمة المرور مثل أن تجعل كلمة المرور لا تقل عن سبعة أحرف و بها جميع أنواع أزرار لوحة المفاتيح مثل

- الأحرف الأبجدية الصغيرة a-z little case

- الأحرف الأبجدية الكبيرة A-Z upper case

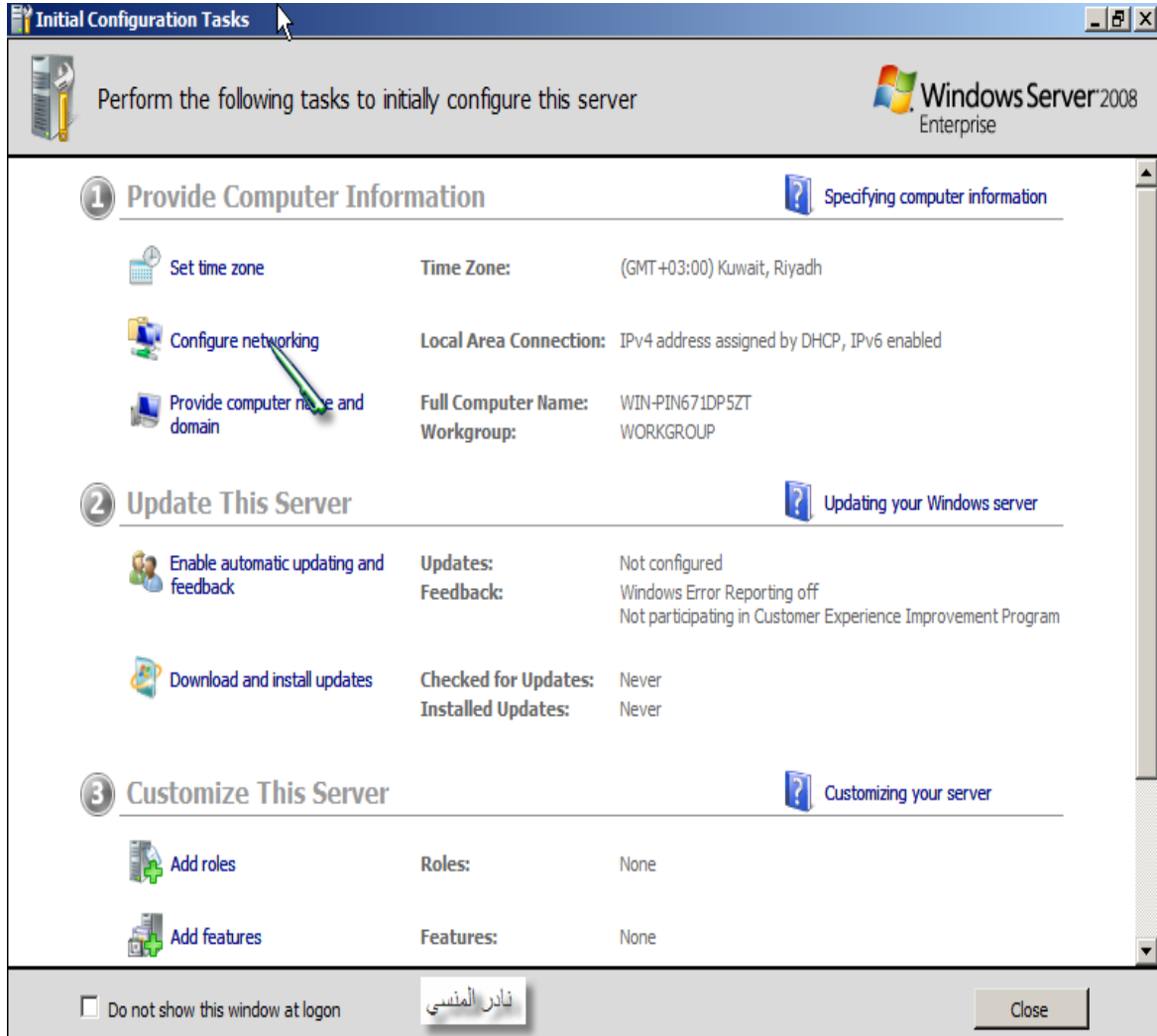
- الأرقام 1-9

- الأحرف الخاصة " ! @ # \$ % ^ & "

و من الخطأ استخدام أي من بياناتك الخاصة كجزء من كلمة المرور مثل اسمك أو بلدك أو تاريخ مولدك أو اسم زوجتك أو صديقك و الأفضل أن تكون كلمة لا تماثل شيء يمكن توقعه و هذا مثال لكلمة مرور نموذجية P@\$5w0rD

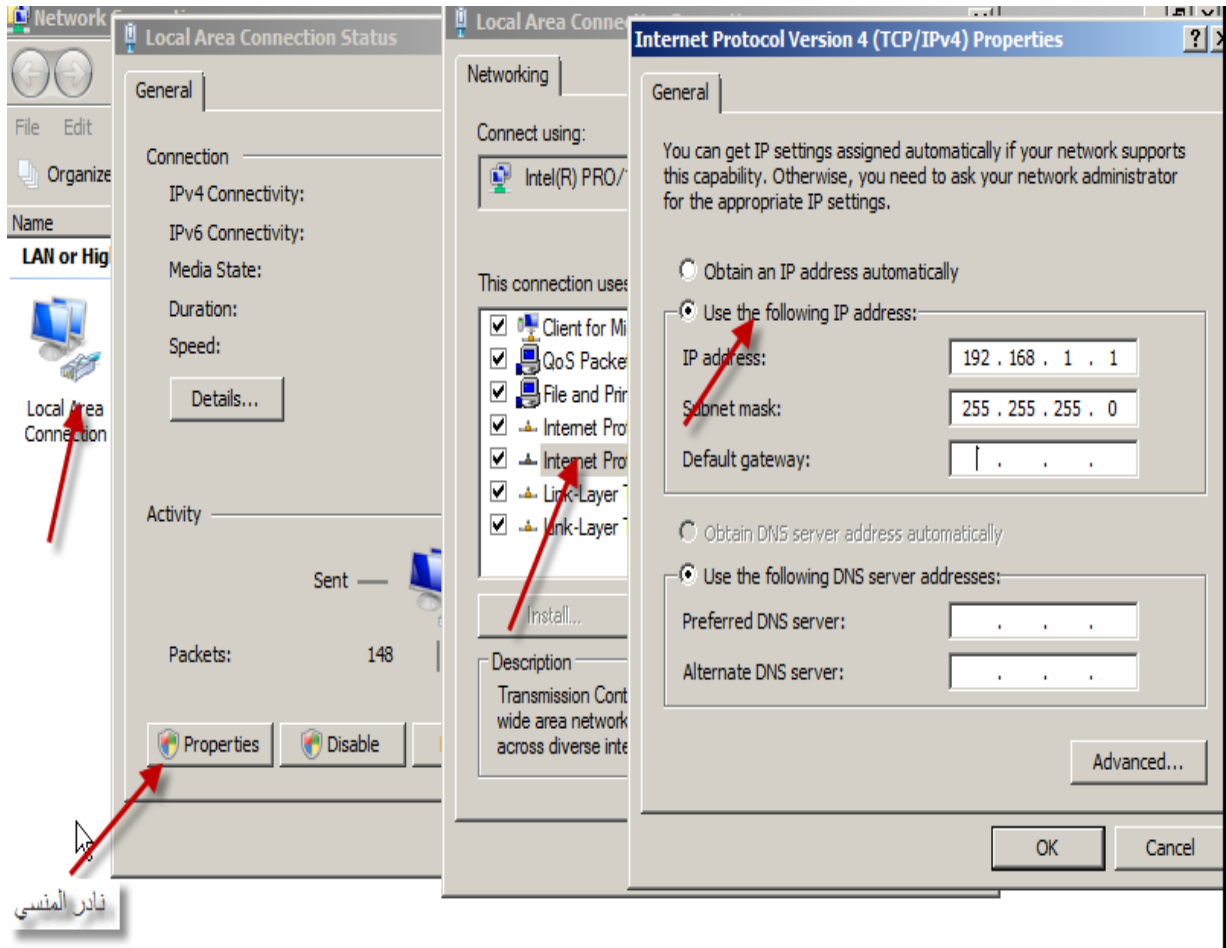
حملة منتدي الواحة لترجمة الكتب العلمية

- بعد اكمال اعداد السيرفر ستظهر لك شاشة initial configuration task و التي سنقوم منها بضبط اعدادات الشبكة و السيرفر مثل TCP/IP و الوقت و كذلك اسم السيرفر



اضغط علي configuring network ثم تتبع النوافذ في الشكل القادم ، و يدعم ويندوز سيرفر 2008 اعدادات نظامي ترقيم أجهزة الشبكة IP v4 القديم و الذي ما زال مستخدما في معظم الأجهزة و الأنظمة و النظام الحديث IP v6 و الذي سنتكلم عنه مستقبلا بإذن الله

و تحتوي إعدادات IP v4 علي خمس أماكن كما هي في الشكل التالي



- أول هذه الأماكن رقم الجهاز IP address و هو ذو ثلاث صيغ في الشبكة المحلية اولها class A 192.168.x.x أو class B 172.16.x.x أو class C 10.x.x.x حيث تستطيع أن تضع مكان x اي رقم من 1 الي 254
- و ثانيها هو عنوان الشبكة الخاصة به Subnet mask و الذي يحدد النطاق التي تستطيع أن توزع فيه أرقام الأي بي فمثلا عنوان شبكة 255.255.255.0 يخبرك أن لديك القدرة في توزيع IP في الرقم الأخير فقط اي ان كامل الشبكة ستكون متحدة في الثلاث أرقا الأولي و التي بها رقم 255
- و الثالث هو رقم الراوتر Default gateway او الواجهة التي سيستخدمها الجهاز للخروج الي عالم ما بعد الشبكة المحلية و غالبا يأخذ أحد ثلاث أشكال class C 192.168.x.1 أو class B 172.16.x.1 أو class A 10.x.x.1 حيث تستطيع أن تضع مكان x اي رقم من 1 الي 254 وذلك ليس اليك انما

للجهة المسؤلة عن اعداد جهاز الراوتر أو الواجهة المستخدمة لديك
- أما الرابع و الخامس فأرقام DNS و التي يستخدمها للتعرف علي الآخرين و
تعرف الآخرين عليه بدون استخدام الأرقام IP للتعرف عليك

إعداد الدليل النشط و خدماته Active Directory DS Role

في هذا الدرس سنقوم بإذن الله بإضافة AD DS Role الي السيرفر ليبدأ في التعامل مع Active Directory

Role ▲

هي اضافة مهمة الي للسيرفر و اعداده لتنفيذ عملية متكاملة يعرف بها كأن يكون سيرفر للويب او سيرفر ميديا او سيرفر رئيسي أو غيرها و يطلق عليها ايضا اسم Services وهو الإسم المتعارف عليه في اصدارات الويندوز الشبكية السابقة

(Active Directory Domain Services (AD DS

و هي الخدمة التي نعد بها السيرفر لتخزين بيانات الدليل النشط AD و التعامل مع الإتصالات التي تتم بين المستخدمين و domains المجال مثل عمليات الدخول الي الويندوز logon و التوثيق authentication و البحث directory search و يتم اعداد هذه الخدمة علي السيرفر الذي سنقوم بإعداده ليكون متحكما بالمجال An Active Directory domain controller و الدليل النشط هو أساسا مجموعة من الأدوات و الخصائص يمكن التعرف عليها كما يلي:

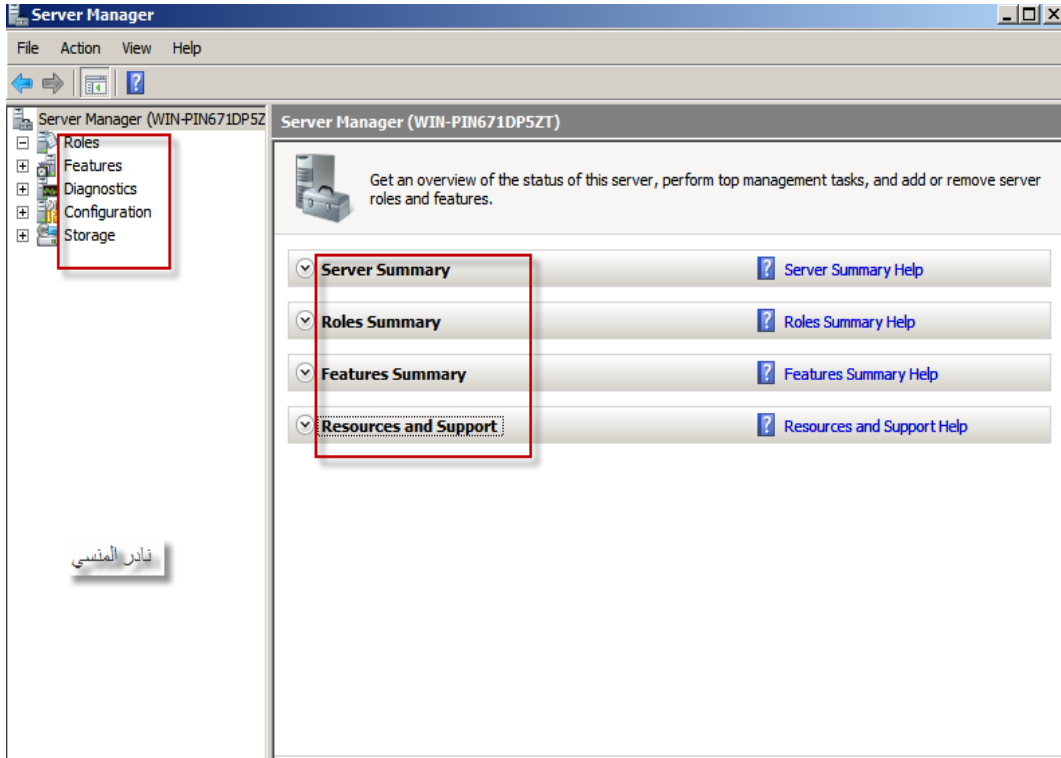
- 1- المجالات Domains.
- 2- مجموعات الأجهزة و المستخدمين User and machine Groups.
- 3- الوحدات المؤسسية Organization Units.
- 4- المواقع Sites.

5- أشجار المجالات Trees of Domains.

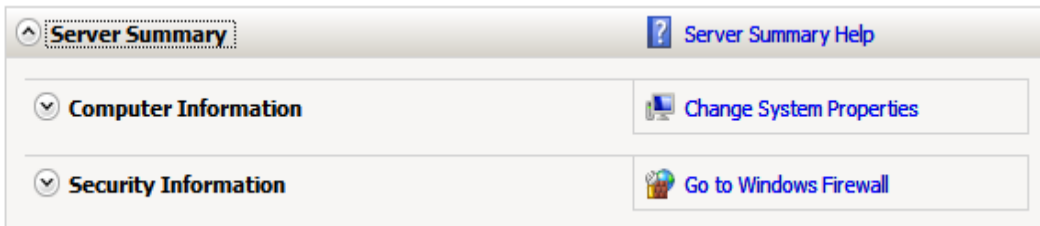
6- غابات أشجار المجالات Forests of trees of domains.

7- نهج المجموعة Group Policies

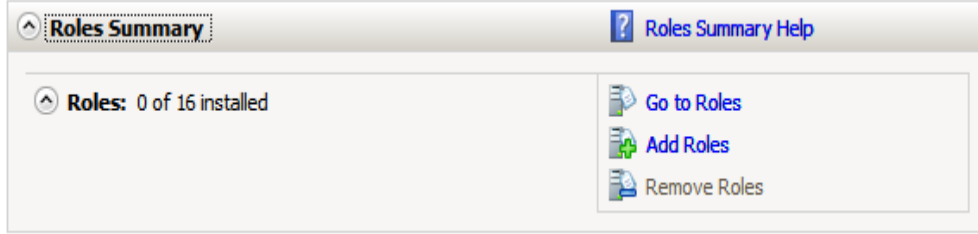
لنبدأ اذن في اضافة AD DS افتح Server Manager من Administrator tools



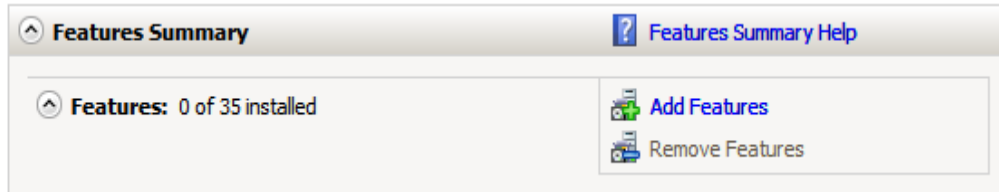
أولا server summary و يحتوي علي اعدادات السيرفر الخاصه به التي تستطيع تغييرها الإسم و اعدادات الشبكة التي تكلمنا عنها في الحلقة الثانية وكذلك اعدادات الأمن كالفايروول و تحديث النظام من الإنترنت



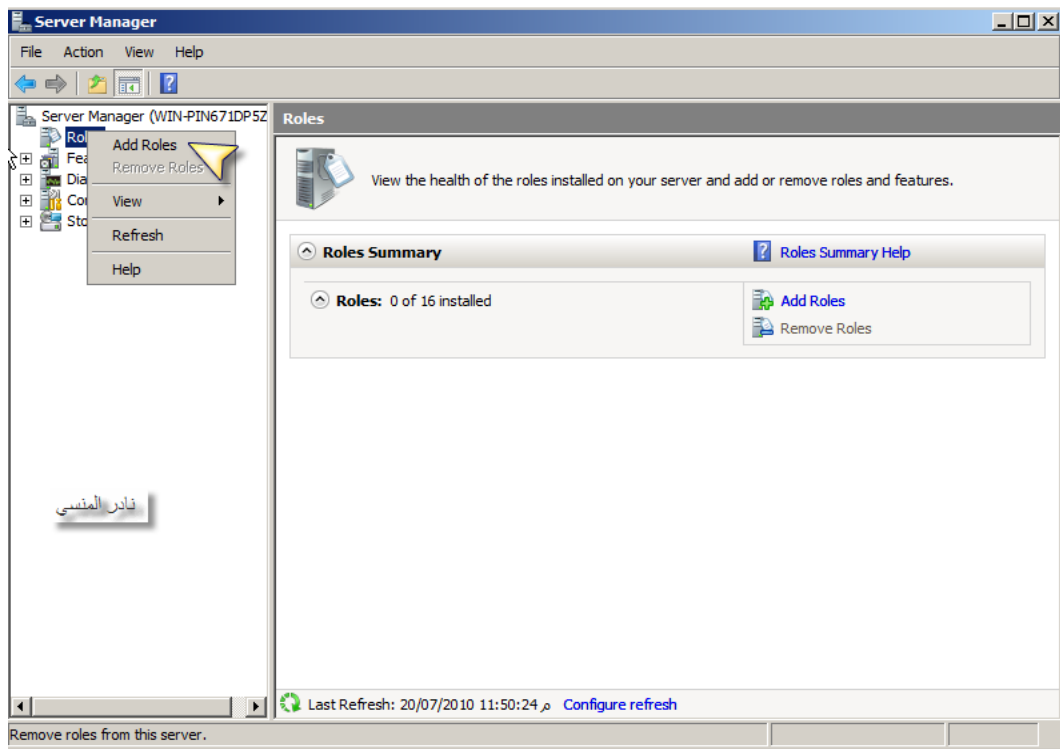
ثانياً roles summary وهي كما أسلفنا خدمات تمكن السيرفر من التحكم في الشبكة و التعامل معها و مدي اتقانك لعدد أكبر منها هو السبيل لتقييمك كمهندس مختص في ويندوز 2008



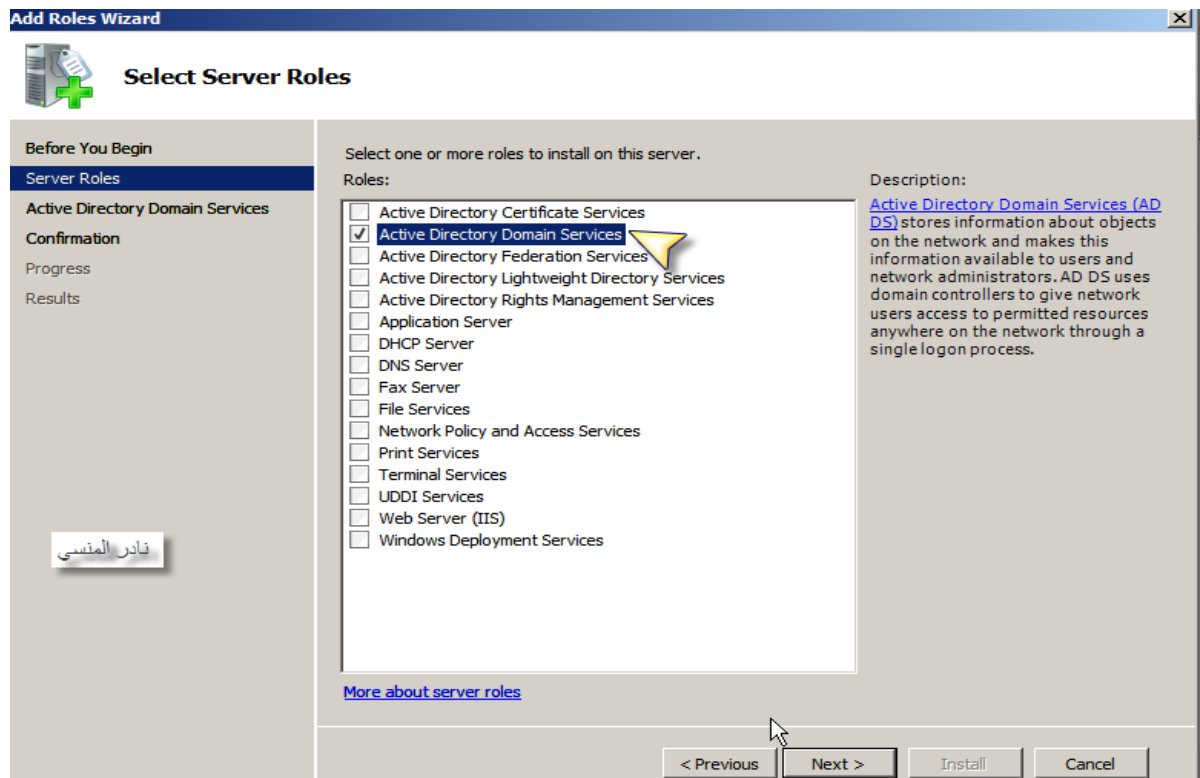
ثالثاً Features summary خدمات تحسينية داخل ويندوز سيرفر و ليست خدمات قائمة بذاتها حيث تحتاجها برمجيات أخرى و ذلك مثل خدمة NET. Framework 3 و التي تحتاجها كثير من البرمجيات التي تمت برمجتها بواسطة بلغات فيجوال ستوديو 2010 و ما بعده



هيا نفتح معالج اضافة الخدمات

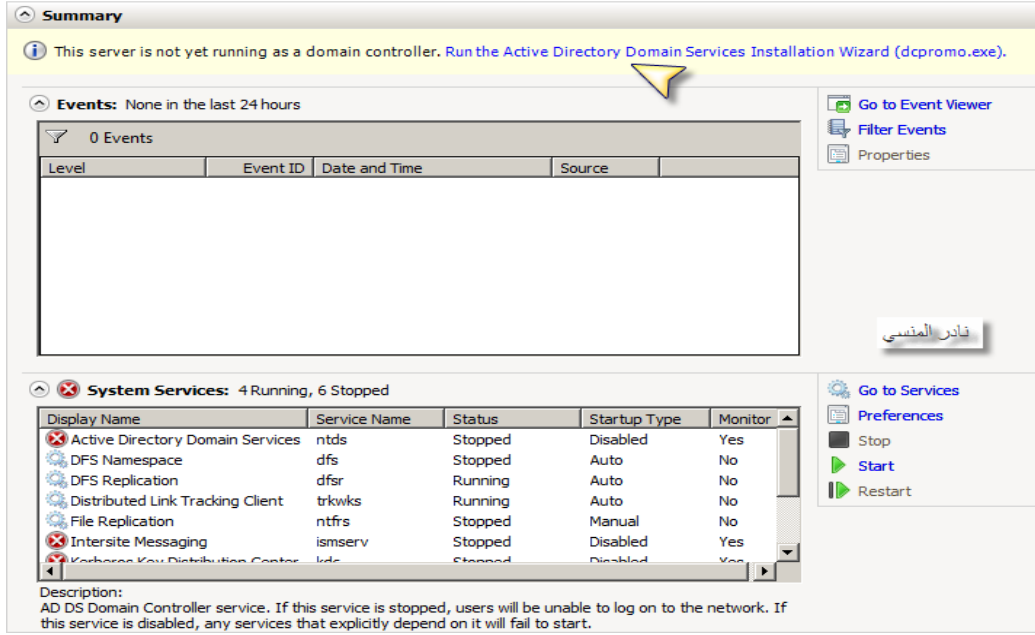


وهذه هي roles الموجودة داخل ويندوز سيرفر 2008 نختار منها active directory domain services ثم تابع مع المعالج حتي تنتهي ثم قم بإعادة تشغيل الجهاز

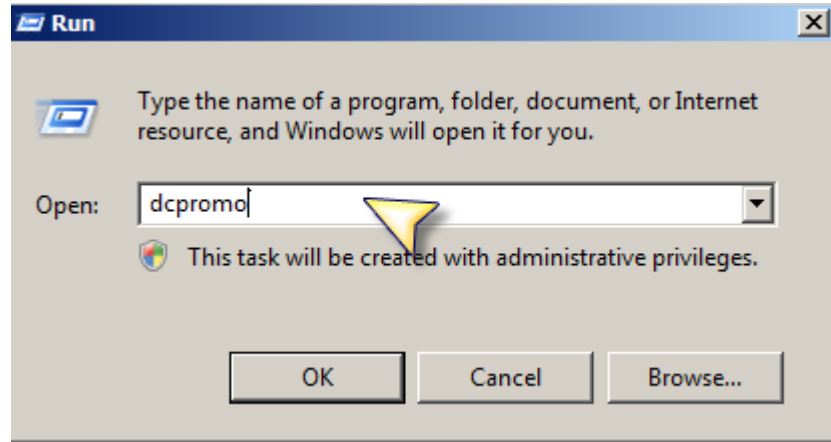


بعد إعادة التشغيل تجد أن الخدمة قد تم تنصيبها و لكنه يخبرك أنها لم تعمل بعد و لا بد

من إكمال إعدادها بواسطة الرابط الموجود في هذه الصورة



فلنبدأ إذن بإكمال تنصيب الدليل النشط و ذلك بداية بعمل Forest جديدة و سنستخدم نفس المعالج السابق بالضغط علي الرابط الذي قد بيناه أو نقوم بكتابة dcpromo في صندوق run كما هنا



و لنفهم موضوع الغابة و الشجرة تعالوا معا ننظر ماذا كتب د ابو خالد عودة

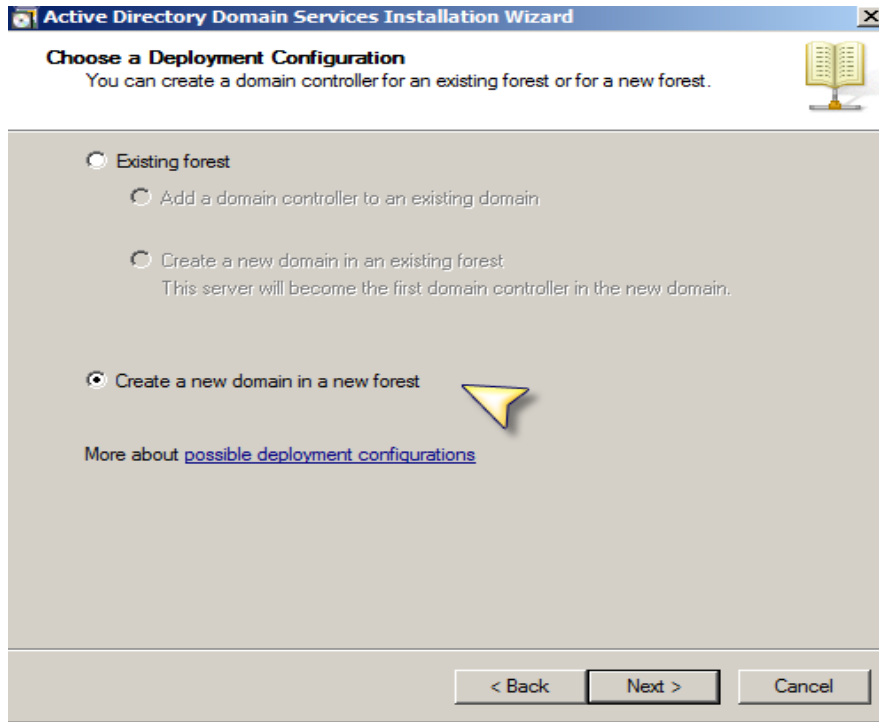
مفهوم الشجرة Tree و الذي يتمثل في إنشاء سلسلة مترابطة من المجالات تتفرع من مجال رئيسي ، فمثلا المجال arabeducen.com يمكن أن يتفرع منه مجال

حملة منتدي الواحة لترجمة الكتب العلمية

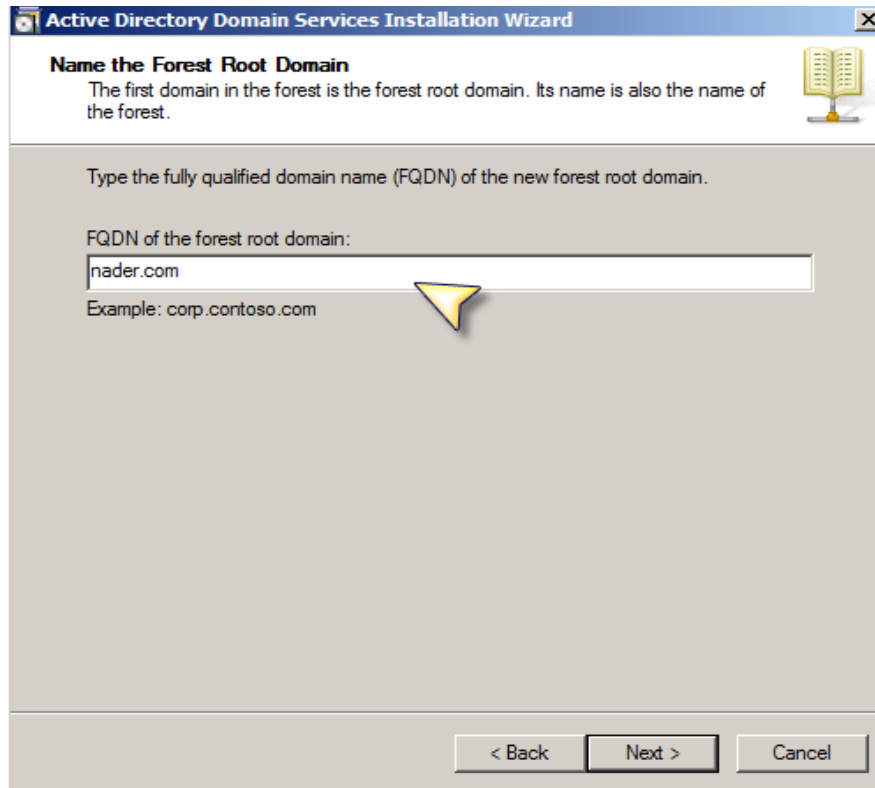
school.arabeducenrer.com و مجال university.arabeducenrer.com و يمكن أن يتفرع هذان المجالان الى مجالات أخرى مثل elementary.school.arabeducenrer.com و science.university.arabeducenrer.com هكذا نحصل على سلسلة مترابطة من المجالات المتفرعة من مجال رئيسي يسمى الجذر root و هو في مثالنا arabeducenrer.com و عادة يكون الجذر هو أول مجال يتم إنشاؤه في الشجرة، و كما نرى فإنه في الشجرة يجب أن تكون أسماء جميع المجالات الفرعية منبثقة من اسم المجال الجذر.

لنفترض أننا نحتاج الى إنشاء مجالات ذات أسماء مختلفة مثل arabeducenrer.com و arabsgate.com بحيث يكون المجالان مرتبطان سويا و يتمكن أعضاء أي من المجالين من الولوج الى المجال الآخر و الاستفادة من موارده ، في هذه الحالة ننشئ ما يطلق عليه غابة Forest و التي تحتوي على عدة أشجار ، فالمجال arabeducenrer.com ممكن أن ينبثق منه عدة مجالات فرعية ليكون شجرة و نفس الأمر يمكن أن نفعله مع المجال arabsgate.com و بالتالي يصبح لدينا غابة مكونة من شجرتين و يطلق على أول مجال يتم إنشاؤه في الغابة اسم جذر Root أيضا و يحتوي على مجموعة خاصة من المستخدمين اسمها Enterprise Admins و يتمتع أعضاؤها بقوة خارقة على مستوى الغابة بأكملها. انتهى كلام د أبوخالد بتصريف

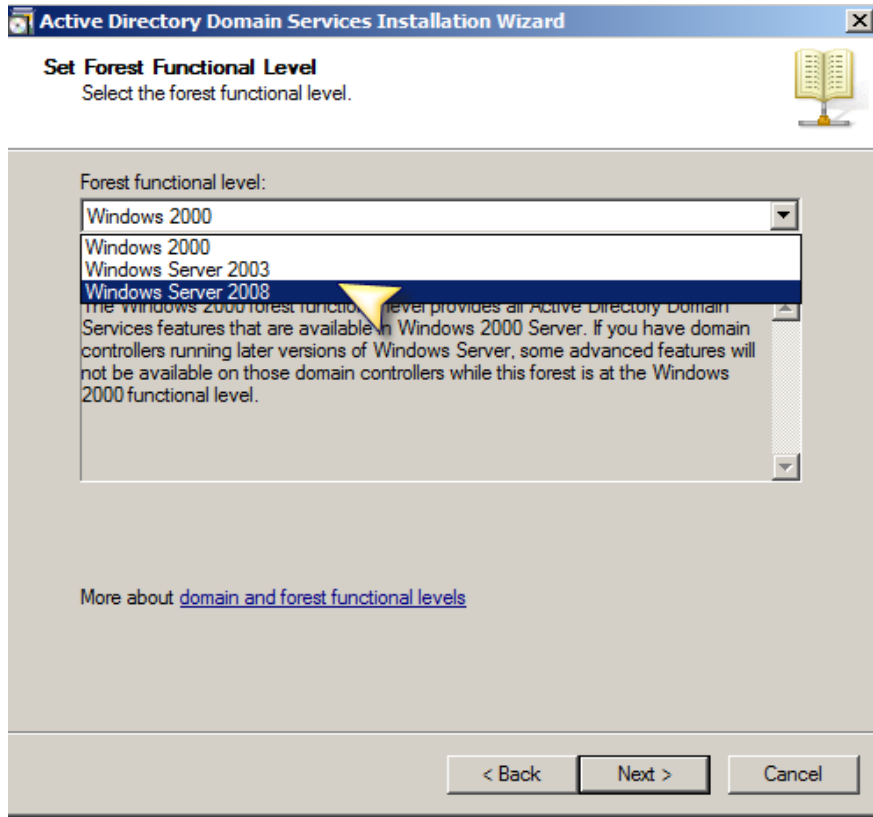
ستخرج لنا هذه الصفحة و التي تخيرك بين اضافة نطاق domain الي غابة موجودة existing forest او عمل نطاق جديد في غابة جديدة و سنختار عمل نطاق جديد في غابة جديدة



ثم اكتب هنا اسم النطاق الذي تفضله و قد كتبتة nader.com و معمارية هذه الكلمة لها
أسس سنتعرف عليها بإذن الله



ثم اختر مستوي الشجرة forest function level و هنا سنختار windows server 2008



بعدها ستظهر لك صفحة تم فيها وضع تأشير علي DNS و هي خدمة ضرورية لعمل النطاق و سنترثر عنها كثيرا مستقبلا بعدها قستظهر رسائل تحذيرية لا تعرها اهتماما الآن فسنقوم بمناقشتها في حينها فأحدها يتكلم عن ضرورة تعيين IPv6 و الأخرى خاصة بـ DNS

أكمل خطوات المعالج و في النهاية ستظهر لك صفحة تخبرك بوضع كلمة سر ستستخدمها مستقبلا بإذن الله عند استرجاعك للنطاق ، لاحظ انك مضطر لوضع كلمة سر مثالية كما بينا سابقا

أنهي المعالج ثم أعد تشغيل جهازك

أساسيات التعامل مع Server core

لعل من تعامل مسبقا مع نظام تشغيل لينكس لاحظ وجود واجهة نصية يستطيع منها إدارة النظام بدون استخدام واجهة مرئية مثل نظم ميكروسوفت ولقد كانت و لازالت لهذه الواجهة النصية ميزات من أهمها عدم الحاجة الي امكانيات عالية للجهاز مثل التي تحتاجها الواجهة المرئية بالإضافة الي ميزات الأمن و اشياء أخري كثيرا سنتطرق اليها مستقبلا بإذن الله و تتم عمليات الضبط والصيانة بالكامل من خلال نوافذ تتيح كتابة الأوامر، أو بالاتصال remotely (عن بعد) باستخدام Microsoft Management Console. ولكن من الممكن استخدام بعض البرمجيات مثل المفكرة Notepad والإعدادات الإقليمية.

هنا في نظام windows server core 2008 يأتي النظام مدعما تسع خدمات فقط و

هي

Active Directory Domain Services

Active Directory Lightweight Directory Services

DHCP Server

DNS Server

File Services

Print Services

Streaming Media Services

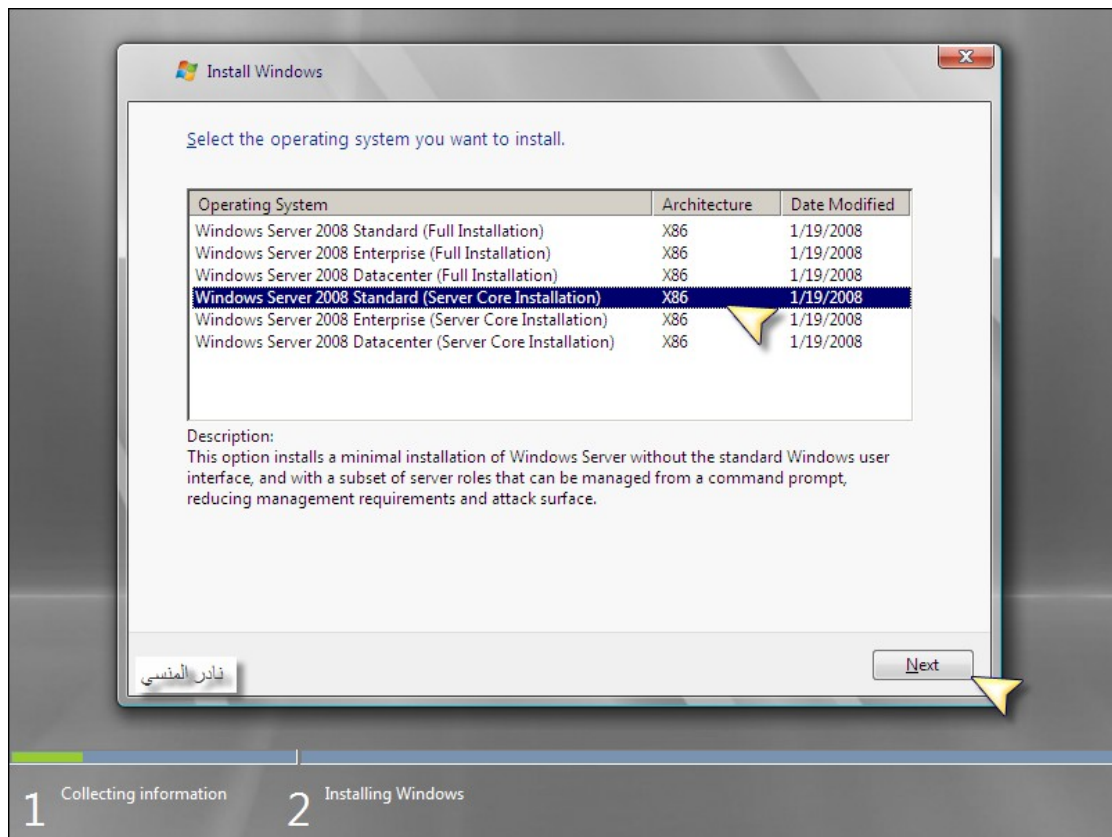
Internet Information Services

Windows Virtualization

و يدعم ايضا بضعة خدمات تحسينية features و هي

- Microsoft Failover Cluster
- Network Load Balancing
- Subsystem for UNIX-based applications
- Windows Backup
- Multipath I/O
- Removable Storage Management
- Windows Bitlocker Drive Encryption
- Simple Network Management Protocol (SNMP)
- Windows Internet Naming Service (WINS)
- Telnet client
- Quality of Service (QoS)

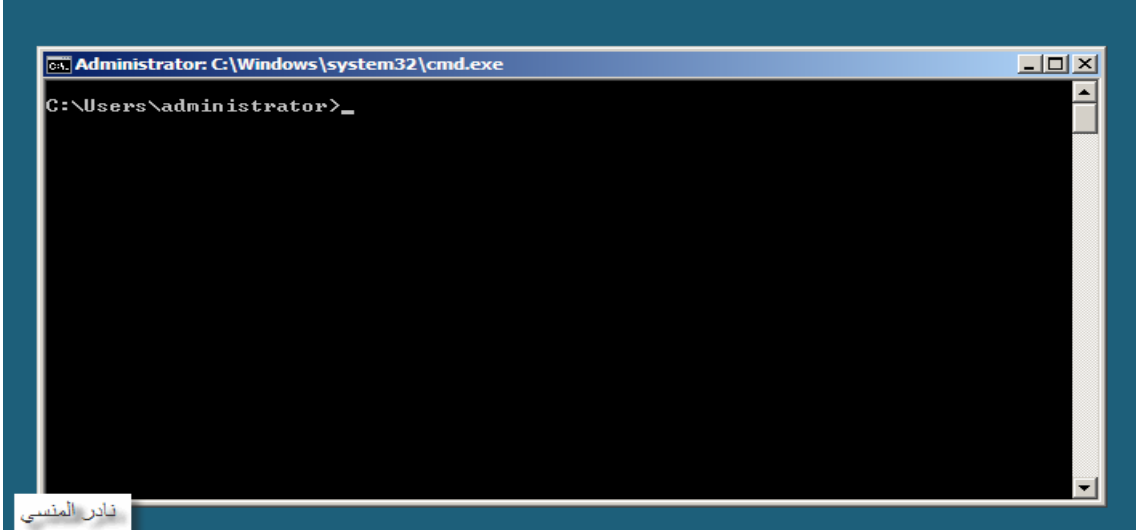
و وددت أني شرحت لكم معاني هذه الأشياء لكن فلندع كل شيء لوقته و لنبدأ في التعامل مع هذا النوع و في البداية سنقوم بإعداده كسابقه و لكن مع إختيار Windows Server 2008 Standard (Server Core Installation



ثم تابع الإعداد حتي تنتهي و تظهر لك هذه الشاشة

Press CTRL + ALT + DELETE to log on

سيطلب منك بعدها إدخال كلمة المرور و اسم الدخول administrator و اترك مكان كلمة المرور خاليا و سينبهك بعدها الي ضرورة تغيير كلمة المرور مستخدمين نفس الطريقة المتبعة في صياغتها و بعدها سيفتح النظام علي هذه الشاشة و التي هي بالضبط windows core



- لتغيير اسم الجهاز اكتب

Netdom renamecomputer %computename% /newname:coreserver

و لاحظ ان جهازي قد أسميته coreserver بعدها سيطلب منك التأكيد ، أكتب Y ثم اضغط ادخال


```
C:\Users\administrator>netdom renamecomputer %computername% /newname:coreserver
This operation will rename the computer WIN-FIVEZGATOYC
to coreserver.

Certain services, such as the Certificate Authority, rely on a fixed machine
name. If any services of this type are running on WIN-FIVEZGATOYC,
then a computer name change would have an adverse impact.

Do you want to proceed (Y or N)?
y
The computer needs to be restarted in order to complete the operation.

The command completed successfully.
```

- لتغيير إعدادات TCP/IP

Netsh interface ipv4 set address name="local area connection"
source address=**192.168.1.2** mask=**255.255.255.0**
gateway=**192.168.1.1**

```
Administrator: C:\Windows\system32\cmd.exe

C:\Users\administrator>netsh interface ipv4 set address name="local area connect
ion" source=static address=192.168.1.2 mask=255.255.255.0 gateway=192.168.1.1

C:\Users\administrator>
```

- ضبط اعدادات DNS

Netsh interface ipv4 set dns name="local area connection" source
address=**192.168.1.1**

```
Administrator: C:\Windows\system32\cmd.exe

C:\Users\administrator>netsh interface ipv4 set dns name="local area connection"
source=static address=192.168.1.1

C:\Users\administrator>_
```

- و لرؤية إعداداتك اكتب ipconfig /all

```

Administrator: C:\Windows\system32\cmd.exe
C:\Users\administrator>ipconfig /all

Windows IP Configuration

Host Name . . . . . : coreserver
Primary Dns Suffix . . . . . :
Node Type . . . . . : Hybrid
IP Routing Enabled. . . . . : No
WINS Proxy Enabled. . . . . : No

Ethernet adapter Local Area Connection:

Connection-specific DNS Suffix . . :
Description . . . . . : Intel(R) PRO/1000 MT Network Connection
Physical Address. . . . . : 00-0C-29-E2-9B-37
DHCP Enabled. . . . . : No
Autoconfiguration Enabled . . . . . : Yes
Link-local IPv6 Address . . . . . : fe80::89fc:4c9c:6aff:29c3%2<Preferred>
IPv4 Address. . . . . : 192.168.1.2<Preferred>
Subnet Mask . . . . . : 255.255.255.0
Default Gateway . . . . . : 192.168.1.1
DNS Servers . . . . . : 192.168.1.1
NetBIOS over Tcpip. . . . . : Enabled

Tunnel adapter Local Area Connection*:

Media State . . . . . : Media disconnected
Connection-specific DNS Suffix . . :
Description . . . . . : isatap.{51C7E5CD-5462-4890-8FBD-2B04B8BCA
E0B}
Physical Address. . . . . : 00-00-00-00-00-00-E0
DHCP Enabled. . . . . : No
Autoconfiguration Enabled . . . . . : Yes

C:\Users\administrator>

```

NADER

- لإعادة تشغيل السيرفر اكتب shutdown -r -t 0
- لبيان الخدمات الموجودة بالجهاز اكتب ocllist و ستظهر هذه الختمات بإختصار كما هي بينة في المربع الأحمر و بالتفصيل تحته

```

Administrator: C:\Windows\system32\cmd.exe
C:\Users\administrator>oclist
Use the listed update names with Ocsetup.exe to install/uninstall a server role
or optional feature.

Adding or removing the Active Directory role with OCSetup.exe is not supported.
It can leave your server in an unstable state. Always use DCPromo to install or
uninstall Active Directory.

-----
Microsoft-Windows-ServerCore-Package
Not Installed:BitLocker
Not Installed:BitLocker-RemoteAdminTool
Not Installed:ClientForNFS-Base
Not Installed:DFSN-Server
Not Installed:DFSR-Infrastructure-ServerEdition
Not Installed:DHCPServerCore
Not Installed:DirectoryServices-ADAM-ServerCore
Not Installed:DirectoryServices-DomainController-ServerFoundation
Not Installed:DNS-Server-Core-Role
Not Installed:FRS-Infrastructure
Not Installed:IIS-WebServerRole
-----

--- Not Installed:IIS-FTTPublishingService
    --- Not Installed:IIS-FTPService

--- Not Installed:IIS-WebServer
    --- Not Installed:IIS-ApplicationDevelopment
        --- Not Installed:IIS-ASP
        --- Not Installed:IIS-CGI
        --- Not Installed:IIS-ISAPIExtensions
            --- Not Installed:IIS-ASP
            --- Not Installed:IIS-ISAPIFilter

```

NADER

- لإعداد الدليل النشط Active Directory

```
Dcpromo /unattend /replicaOrnewDomain:replica  
/replicaDomainDNSName:nader.com /ConfirmGC:yes  
/username:nader\administrator /Password:*  
/safeModeAdminPassword:Alwaha_2005
```

- و للتأكد من اعداده اكتب oclist

```
C:\Users\administrator>oclist  
Use the listed update names with Ocsetup.exe to install/uninstall a server role  
or optional feature.  
  
Adding or removing the Active Directory role with OCSetup.exe is not supported.  
It can leave your server in an unstable state. Always use DCPromo to install or  
uninstall Active Directory.  
  
=====
```

Microsoft-Windows-ServerCore-Package
Not Installed:BitLocker
Not Installed:BitLocker-RemoteAdminTool
Not Installed:ClientForNFS-Base
Not Installed:DFSN-Server
Not Installed:DFSR-Infrastructure-ServerEdition
Not Installed:DHCPServerCore
Not Installed:DirectoryServices-ADAM-ServerCore
Installed:DirectoryServices-DomainController-ServerFoundation
Not Installed:DNS-Server-Core-Role
Not Installed:FRS-Infrastructure
Not Installed:IIS-WebServerRole

NADER

وهنا نكون قد انتهينا من بعض مبادئ التعامل مع windows server core ولنا معه
جولة أخرى بإذن الله و لكن بشكل أوسع و لمزيد من التفاصيل اتبع هذا الرابط

[http://philipflint.wordpress.com/2008/06/30/installing-windows-2008-
/active-directory-on-server-core-existing-forest](http://philipflint.wordpress.com/2008/06/30/installing-windows-2008-
/active-directory-on-server-core-existing-forest)

الي اللقاء قريباً بإذن الله مع الحلقة القادمة و هي بعنوان ادارة ويندوز سيرفر

الباب الثاني : مبادئ التعامل مع Active Directory



2.1

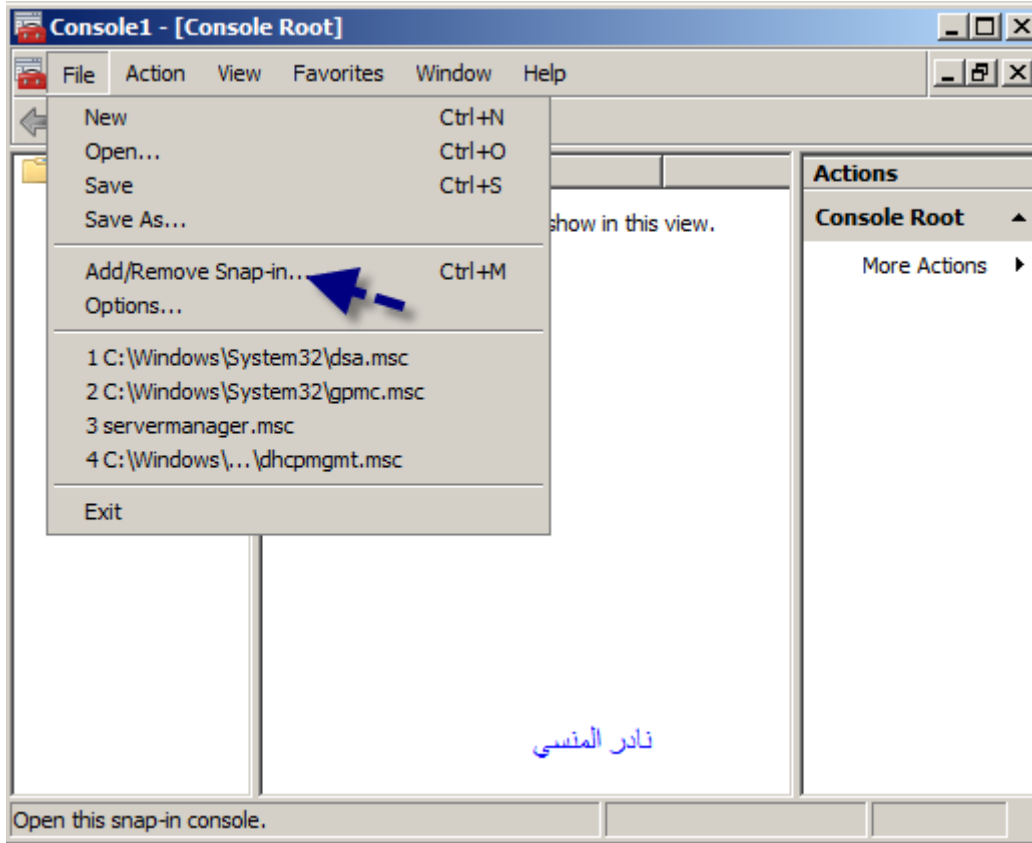
الفصل الأول : أداة MMC

أداة MMC فعالة لتسهيل التعامل مع الأدوات الإدارية لويندوز 2008 و هي اختصار للجملة Microsoft Management Console حيث تستطيع من خلالها تجميع بعض الأدوات الإدارية التي تكثر من استخدامها لتسهيل الوصول اليها و ذلك وضع Snap-In داخلها

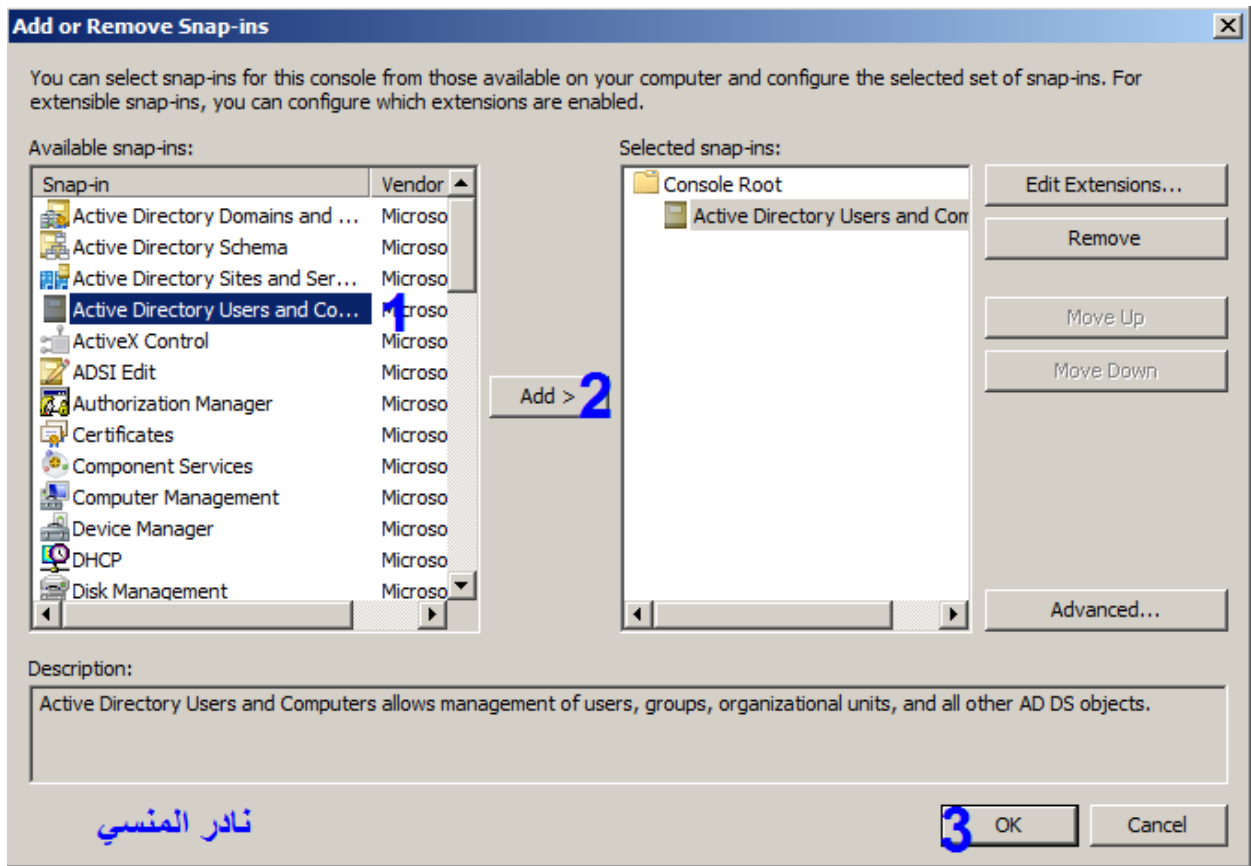
و لم أجد ترجمة عربية حرفية أو غير حرفية لجملة snap in أما snap فقط فلها ما يقرب من مائة معني في برنامج بابليون و لم أقتنع و لا بترجمة منها تصلح لوضعها هنا و عندما بحثت عن معناها الكامل snap in في أحد القواميس علي الإنترنت وجدت أن معناها باللغة الإنجليزية هو وضع أداة داخل منظومة ثم تقوم بأداء وظيفتها من خلال هذه المنظومة

و لعل أفضل تعريب لـ MMC و Snap in هي ما وجدته في موقع الدعم لميكروسوفت حيث اعتبر Snap in عنصر تحكم داخل اداة التحكم MMC و رغم أنه أجملها الا أنني لازلت أفضل ذكر المصطلح الأجنبي الي أن يكون هناك توجه عام لتعريب هذه المصطلحات لا يشذ عنه أحد

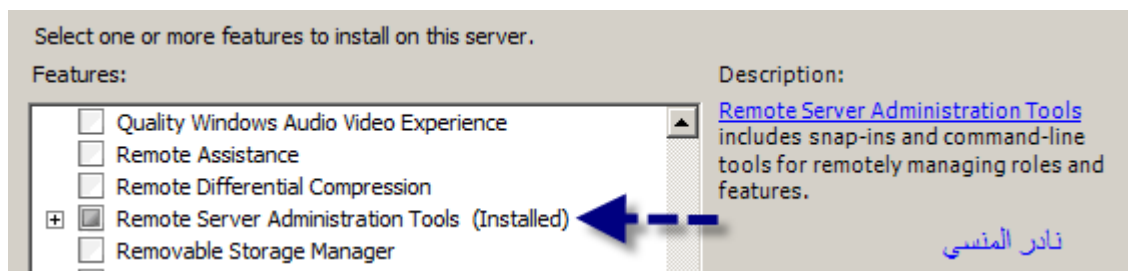
- ♦ ادخل الي السيرفر كإداري administrator
- ♦ افتح قائمة start ثم اكتب mmc لتفتح هذه النافذة ثم اضغط علي add /remove snap in من قائمة file



ستفتح لك نافذة بها الأدوات الإدارية المتاحة لك للتعامل معها من خلال ويندوز سيرفر 2008 اختر منها ما تريد و أنا سأختار Active Directory Users and Computers



- إذا لم تجد الأدوات الإدارية administrative tools فتأكد من أنك قمت بإعداد RSAT وهي مجموعة أدوات تحسينية Features تستخدم لتمكينك من التعامل مع الأدوات الإدارية ويندوز 2008 عن بعد وهي اختصار لـ Remote Server Administration Tools

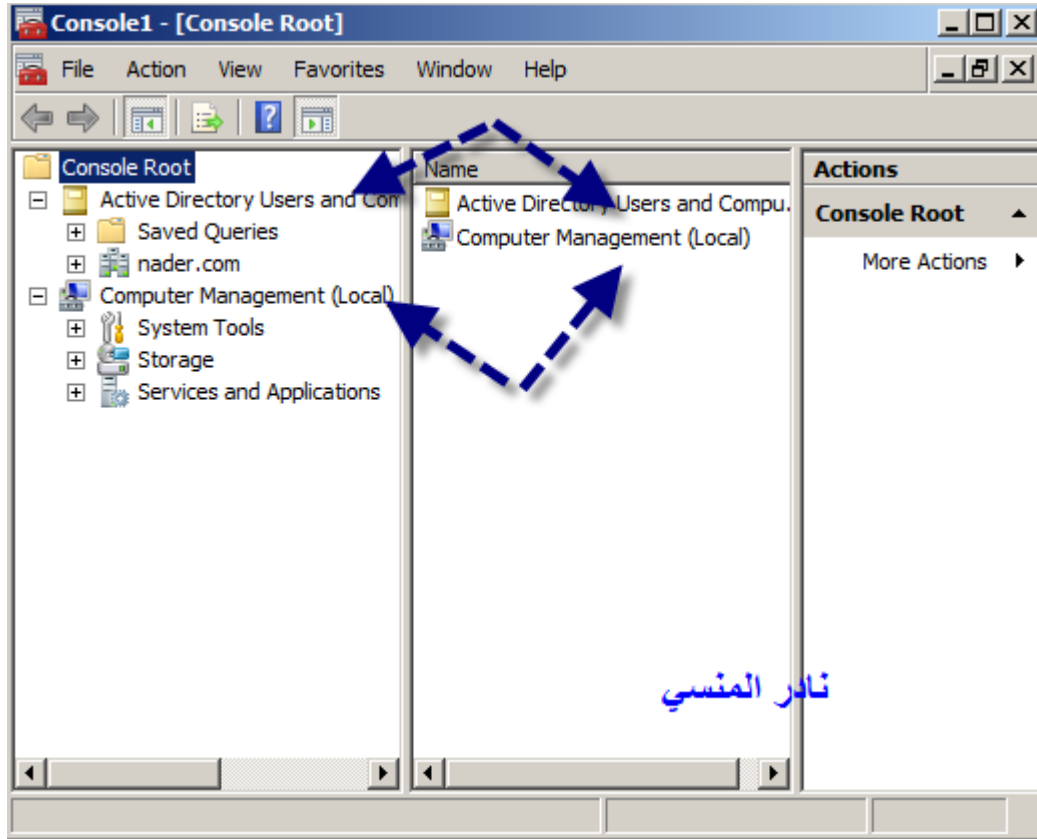


- بعد ذلك أكتب في نافذة RUN جملة `regsvr32.exe schmmgmt.dll` و ذلك لتسجيل الأداة
- بعد إتمامك للتسجيل ادخل مرة أخرى علي MMC ثم اضغط علي `add/remove snapin` من قائمة `file` و سنختار هذه المرة `Computer Management` و ذلك لإدارة جهاز السيرفر الحالي أو جهاز آخر أو سيرفر آخر



- سنقوم هنا بكتابة إسم السيرفر الحالي لإدارته

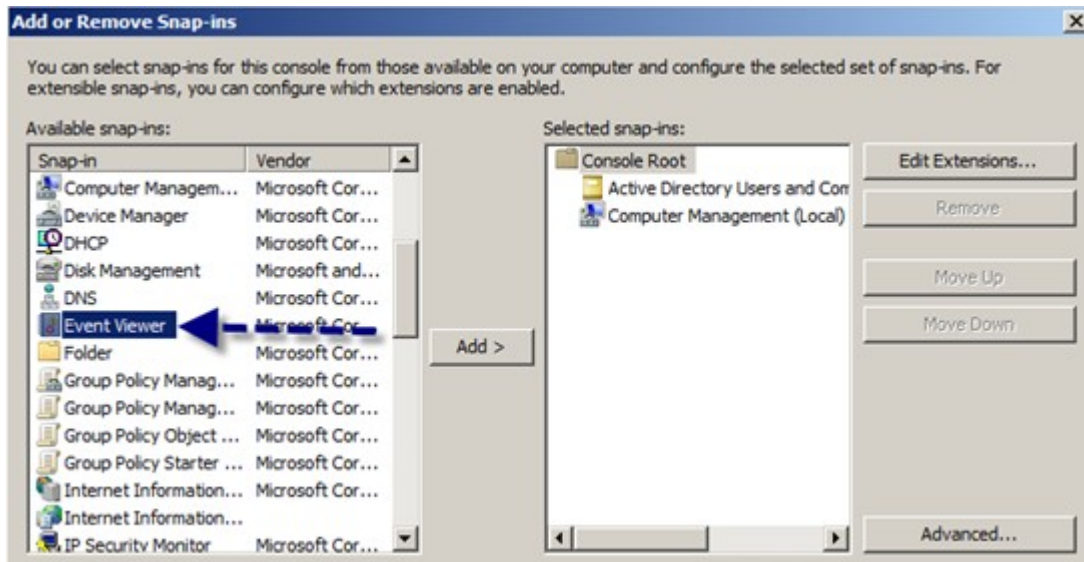
- وبذلك يكون لدينا أدواتين إداريتين في نافذة MMC كما بالشكل



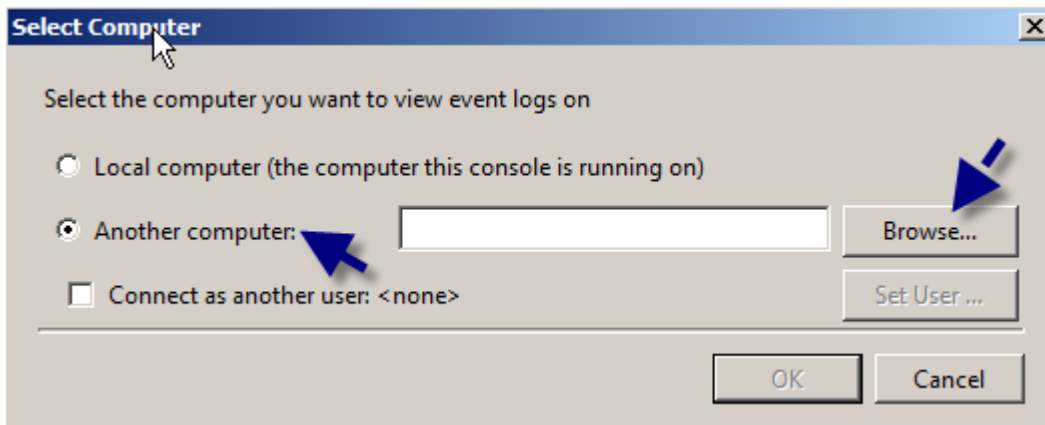
- قم بحفظ ما صنعته بواسطة File / Save as و استخدم هذا الملف للدخول الي
Computer Management و active directory user and computer



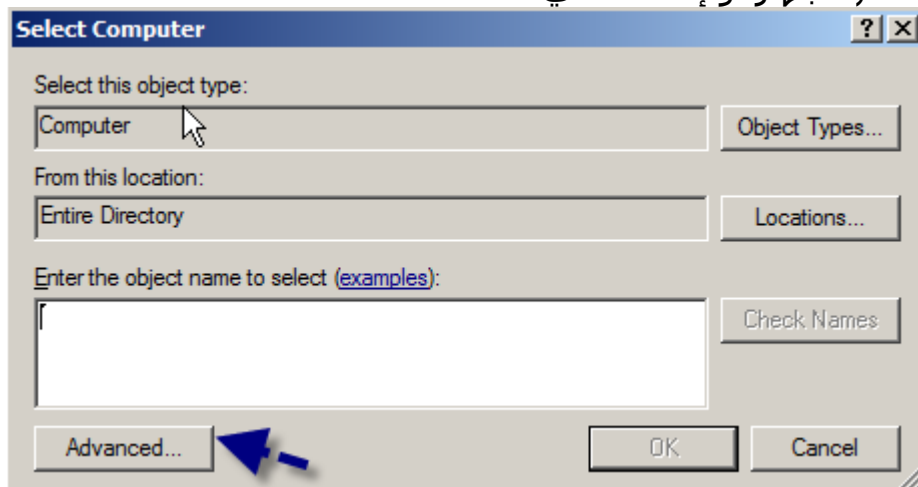
- من قائمة file اضغط علي Add/Remove Snap-in ثم اختر Event Viewer ثم قم
بإضافتها بالضغط علي Add



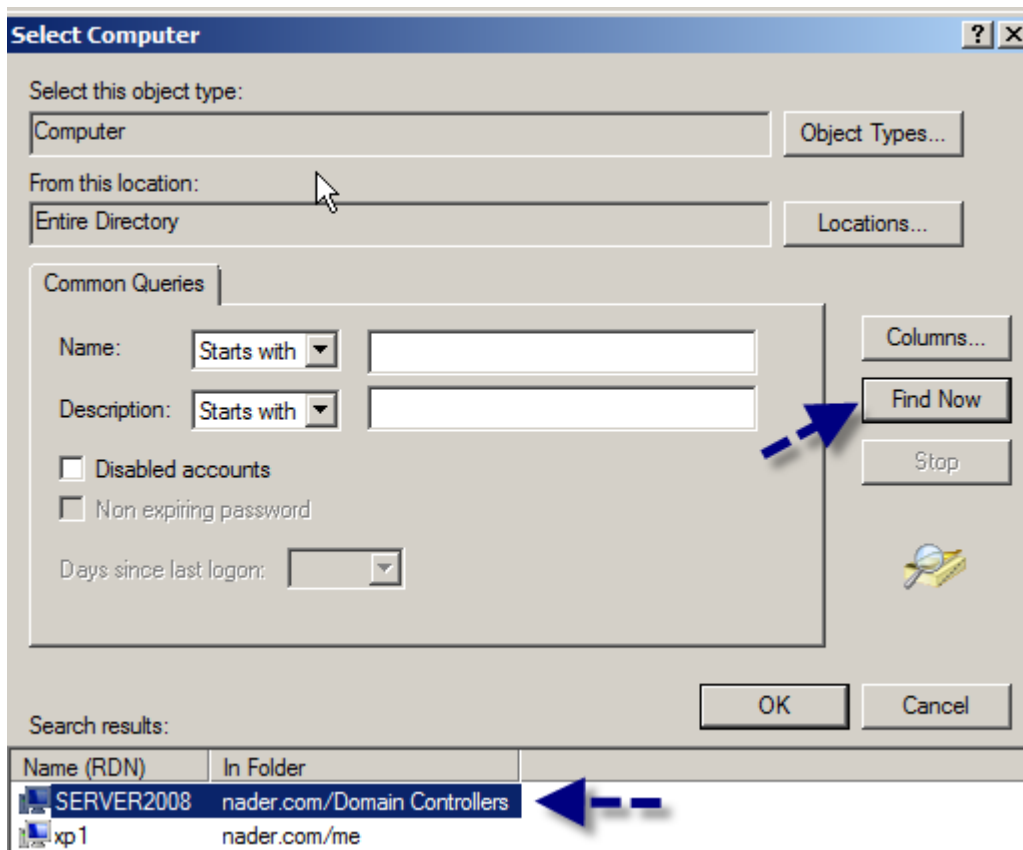
- ستظهر لك نافذة إما أن تكتب فيها إسم الجهاز الذي تريد التعامل معه بهذه الأداة أو اختر التعامل مع الجهاز المحلي - السيرفر - أو اختر Browse لتتخير أي جهاز بواسطة البحث



- اكتب اسم الجهاز أو اضغط علي advanced

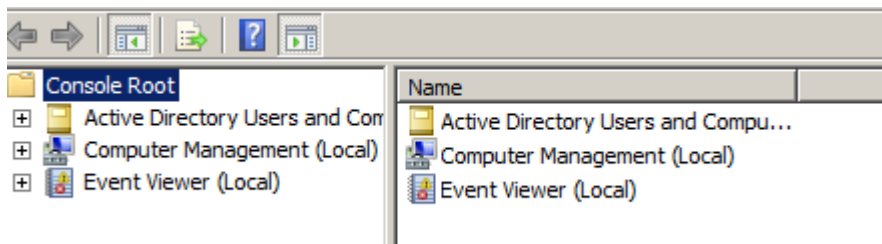


- ثم ابحث عن جهاز بالضغط علي Find

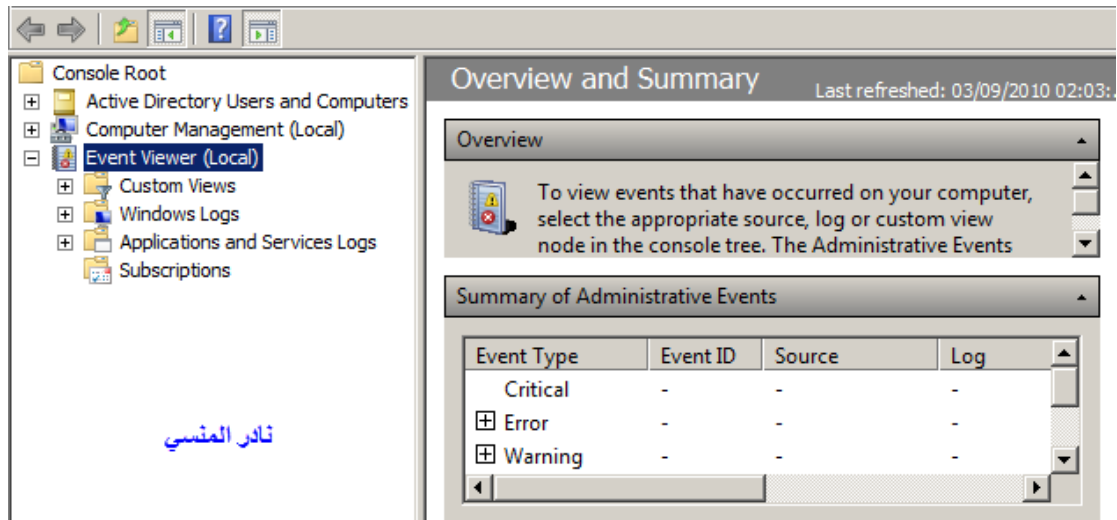


- اختر الجهاز الذي تريد من القائمة التي ظهرت ثم اضغط OK في النوافذ التي تلي تلك انافذة

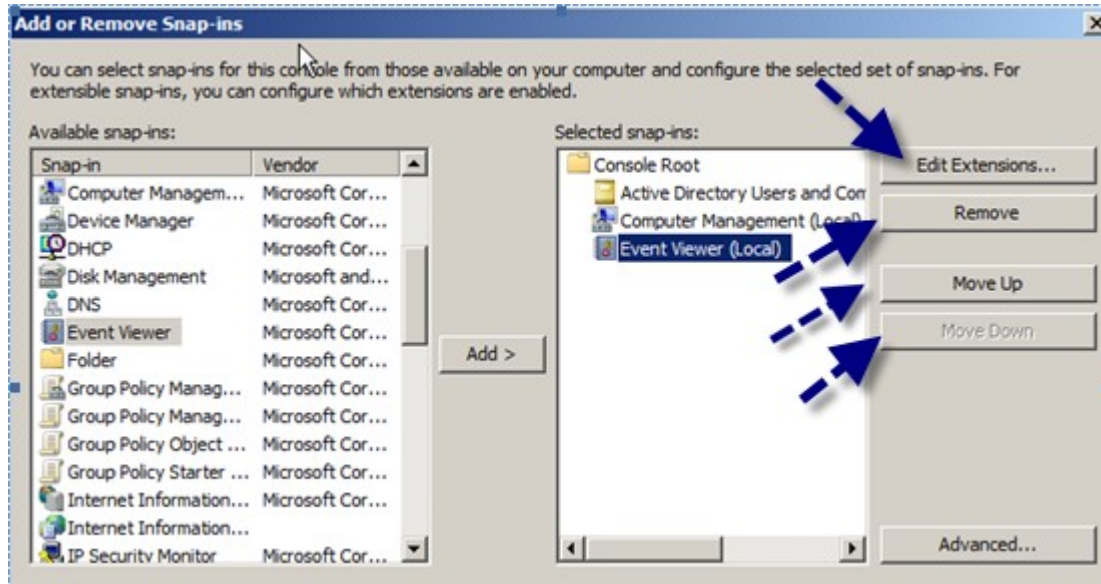
- وهذه شكل الأداة بعد وضعها في MMC



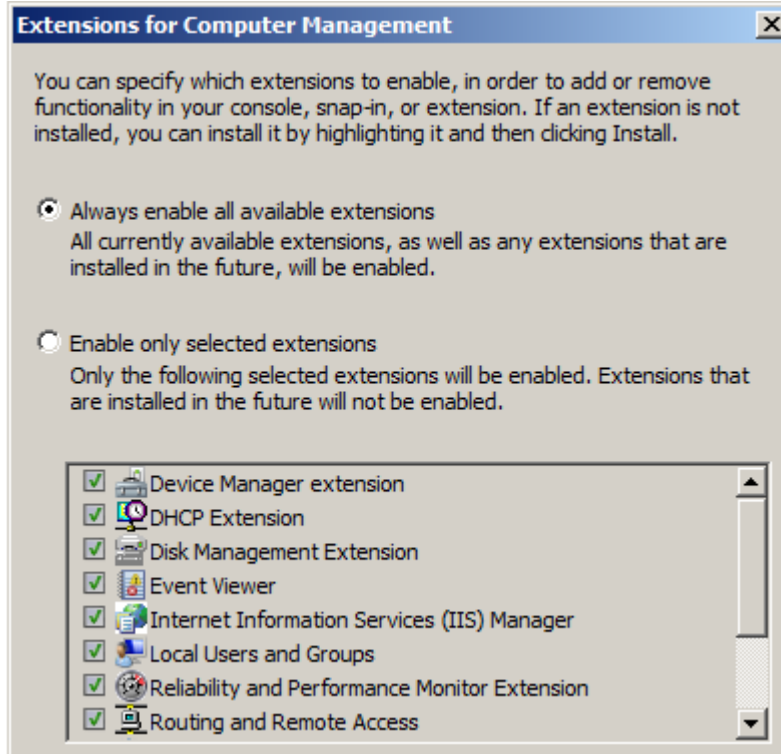
- وأداة ال Event viewer أو عارض الأحداث تستخدم لتسجيل أي حدث يتم في النظام، ومن خلالها تستطيع اكتشاف أي خطأ يتم في النظام وتعرض لك تفاصيله لتسهيل حل المشكلة و Event Viewer مفيد جدا لمراقبة النظام ولكن أهميته تكمن في قدرتنا على الاستفادة منه لمعرفة سبب المشاكل في النظام او الشبكة و هي موجودة في جميع نظم تشغيل ميكروسوفت الحديثة من 2000 و ما بعده



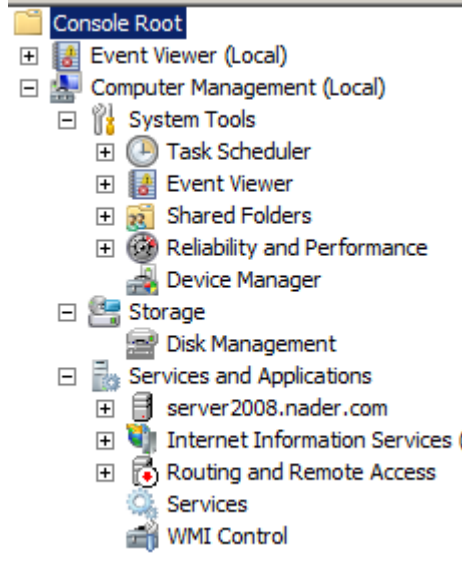
- تستطيع التحكم في ترتيب الأدوات داخل MMC باستخدام أزرار Move up و Move Down وذلك من نافذة Add or Remove Snap in كذلك تستطيع أن تحذف Snap in من زر Remove



- أما زر Edit Extensions فتستطيع منه التحكم في بعض خصائص الأداة التي وضعتها و الأدوات الداخلية بها و كما تري فإن بإمكانك تحديد الأدوات الفرعية التي تحتاجها

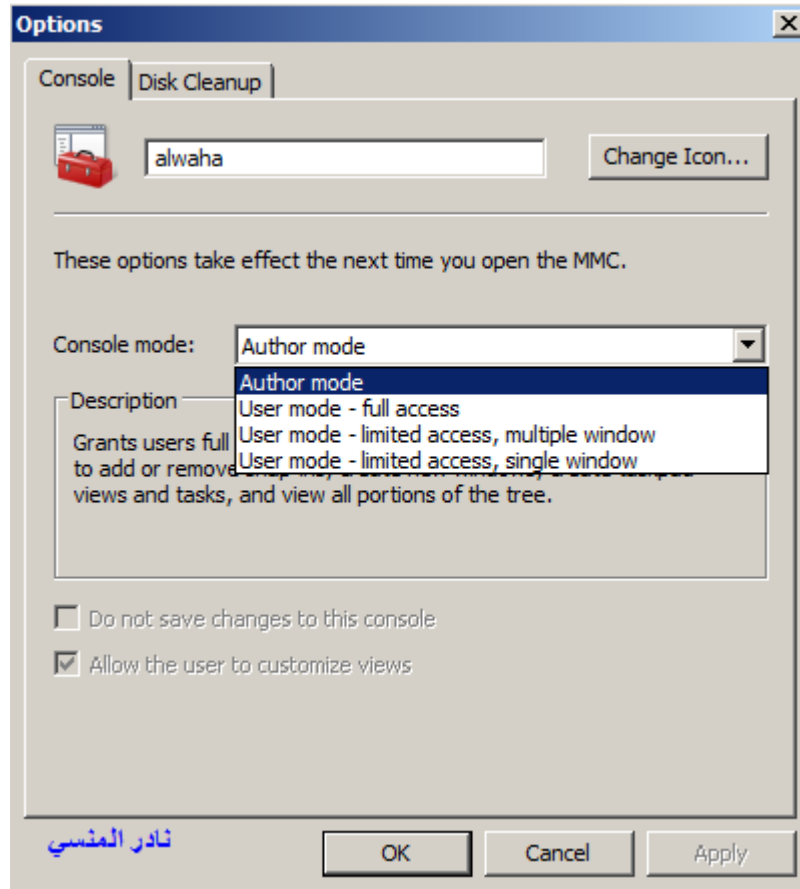


- و عند اختيارك تحديد جميع الخيارات فإنه بإمكانك التعامل معها كما تري في MMC



- قبل حفظ MMC "، انقر فوق Option في القائمة File ثم انقر فوق أحد العناصر التالية في مربع الذي سيظهر لك :
 - o Author Mode: يسمح هذا الوضع المستخدم من الوصول إلى كافة وظائف MMC بما في ذلك القدرة على إضافة و إزالة أدوات إضافية وإنشاء إطارات جديدة والتنقل كافة أجزاء شجرة وحدة التحكم.

- User Mode Full Access: لا يسمح للمستخدم إضافة أو إزالة الأدوات الإضافية أو تغيير خيارات ملف MMC . تتم إزالة الأوامر حفظ من القائمة بسبب التغييرات التي لا تؤثر على الأداة الإضافية يتم حفظ علاقات تلقائياً.
- User mode – limited access , multiple window : تقييد قدرة المستخدم من فتح إطارات جديدة أو الوصول إلى نواحي شجرة MMC التي كانت غير مرئية عندما تم حفظ ملف MMC .
- User mode – limited access , single window : إطار مفرد وضع- الوصول المحدود المستخدم: و هذا الوضع يشبه ال وضع أعلاه، إلا أنه يوجد إطار واحد فقط و لا توجد Snap in متعددة



- كما تري أيضا فإن لديك القدرة علي تغيير أيقونة الملف الذي ستصنعه و هي كماليات ربما تعجب البعض

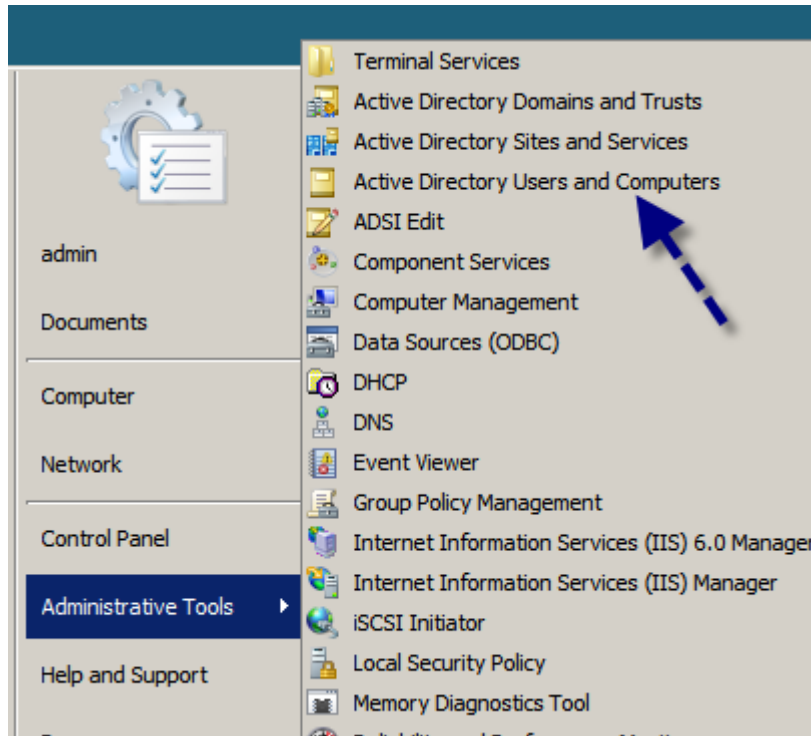
2.2

الفصل الثاني : إنشاء مكونات Active directory

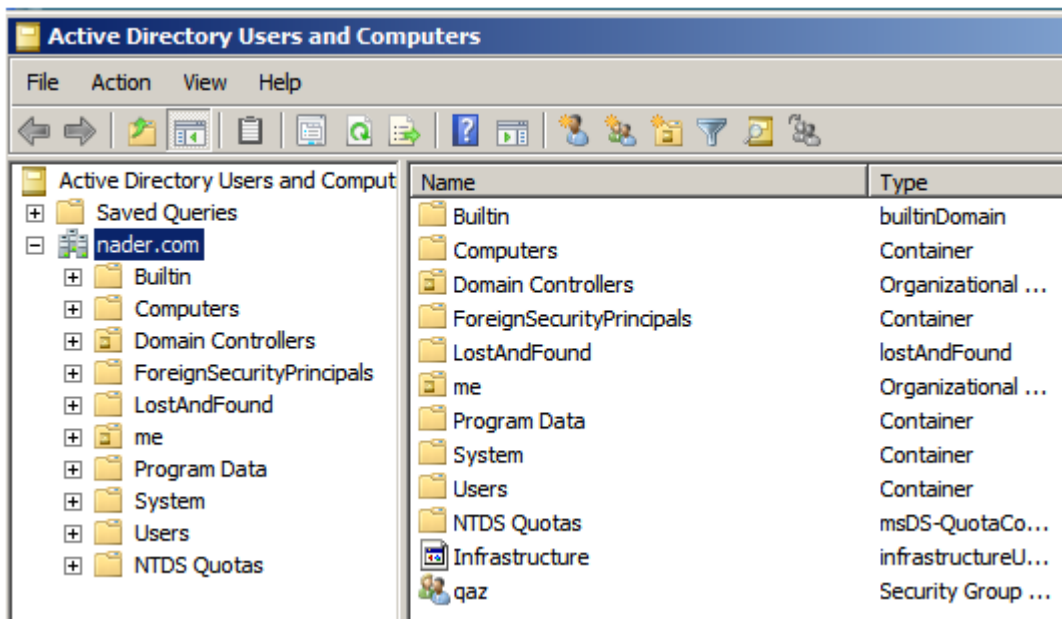
في هذا الدرس سنقوم بإنشاء المكونات الرئيسية لـ Active Directory مثل Users و Computer و OU Organization Units و Groups و كذلك عمل إستعلامات Query للبحث داخل Active directory

إنشاء الحاويات Organization Units

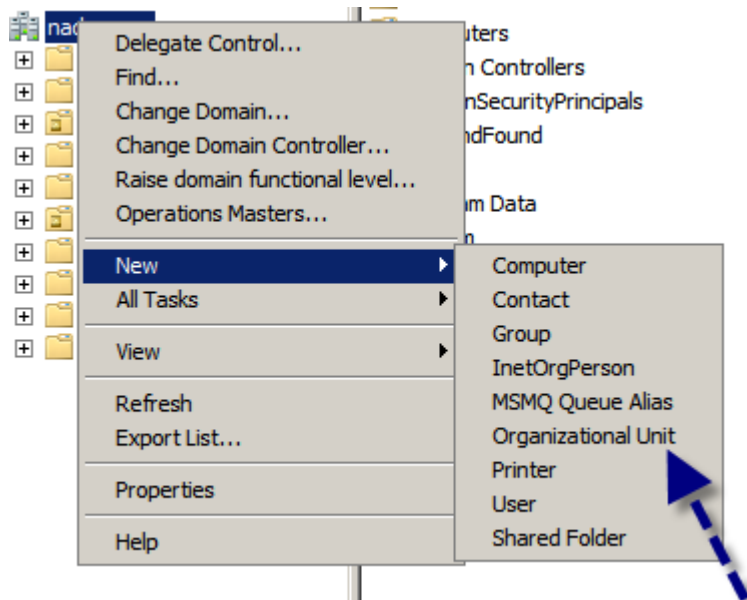
- افتح أداة Active Directory users and Computers من قائمة الأدوات الإدارية Administrator tools



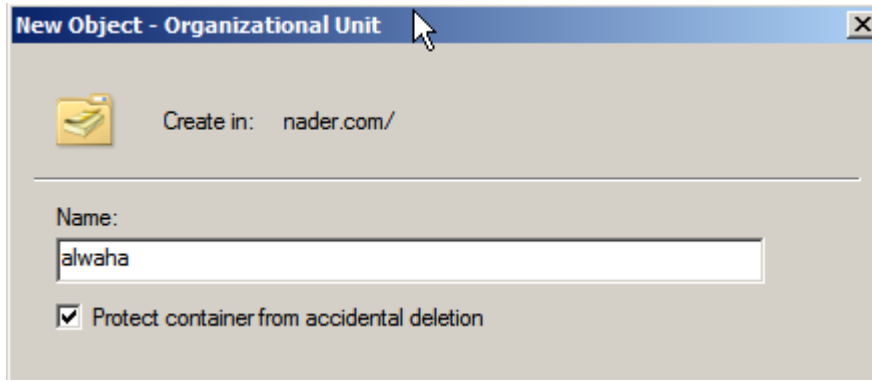
- وهذه الأداة تحتوي علي مكونات الدليل النشط Active Directory Objects مثل الأجهزة Computers و المستخدمين Users و المجموعات Groups و الحاويات OU



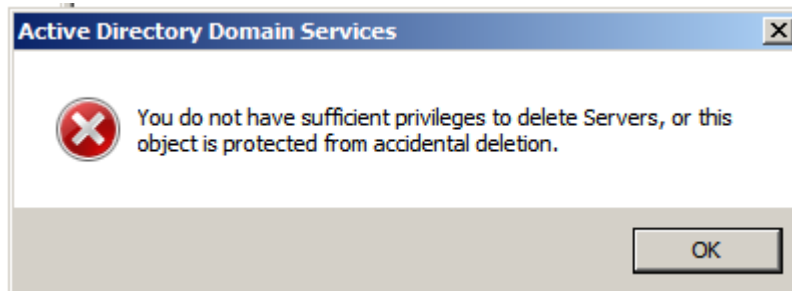
- Organization Units و هي عبارة عن وحدات تنظيمية تضم داخلها الأجهزة و المستخدمين و المجموعات التي تشترك في مهمة أو وظيفة واحدة كأن تجعل علي سبيل المثال الأشخاص و أجهزتهم الذين في قسم الموارد البشرية في حاوية واحدة تسمى HR
- إضغط بزر الفأرة الأيمن علي إسم الدليل النشط Nader.com ثم اختر New ثم Organization Units



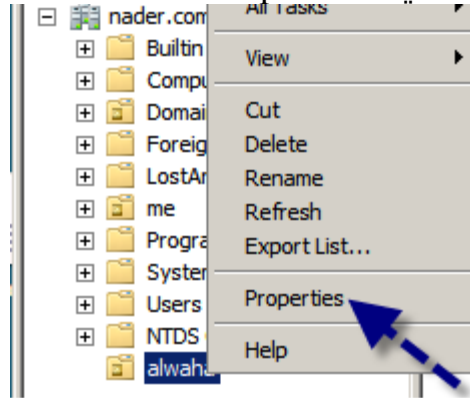
- سنسمي هذه الحاوية alwaha و نضغط علي Protect Container from accidental deletion و يفيدنا هذا في منع حذف الحاوية عند الحذف الخاطيء



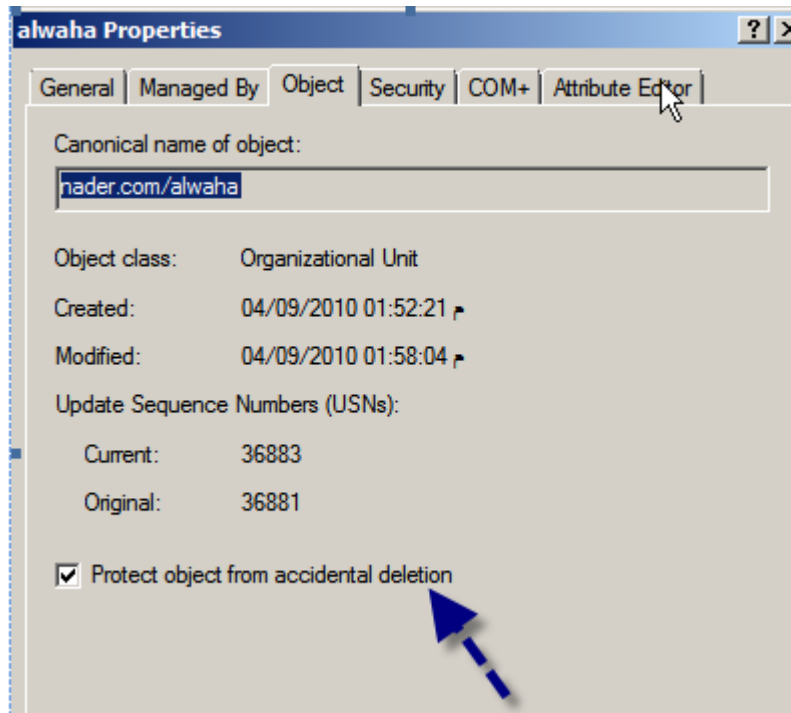
- جرب ان تحذف هذه الحاوية بعد إنشائها ستجد فائدة هذا الإختيار حيث تخبرك بأنه ليس لديك الصلاحيات الكافية لحذف الحاوية



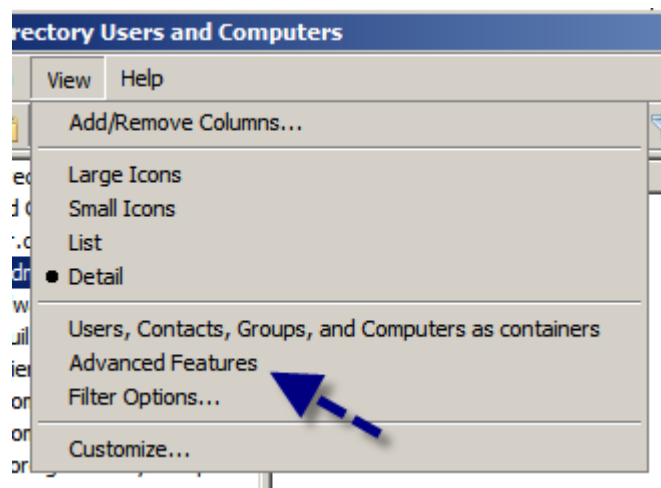
- و عندما تريد بالفعل أن تحذفها فما عليك الا أن تقوم بالضغط بزر الفأرة الأيمن علي الحاوية ثم اضغط علي Properties



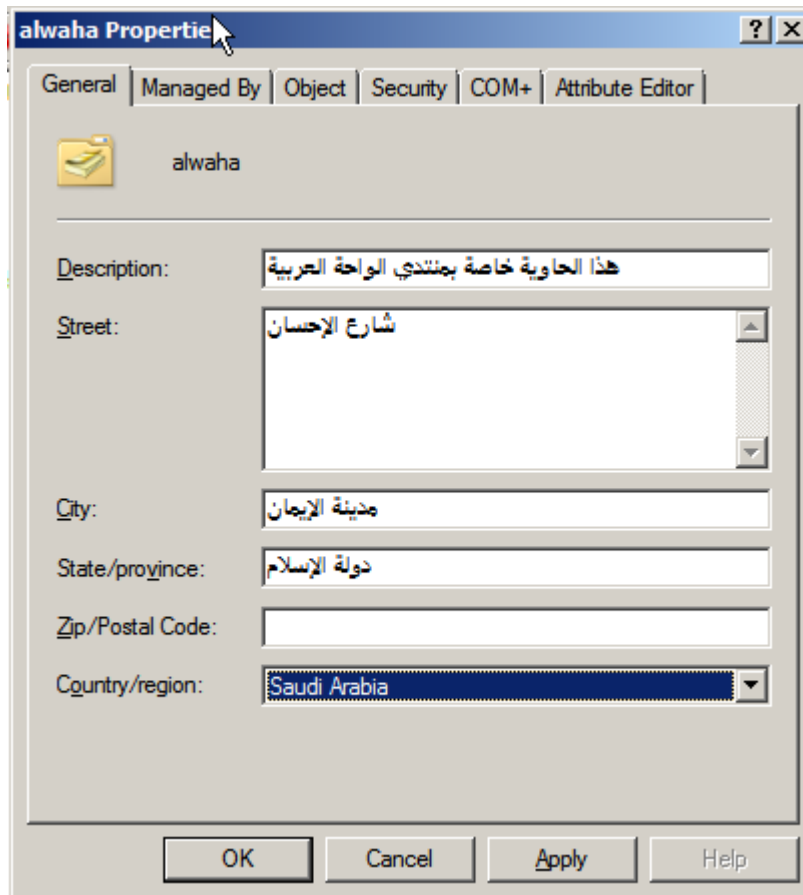
- في خانة Object احذف العلامة التي بجوار Protect objec from accidenental deleion



- إن لم تجد التبويب Object فاضغط علي Advanced Features من قائمة view



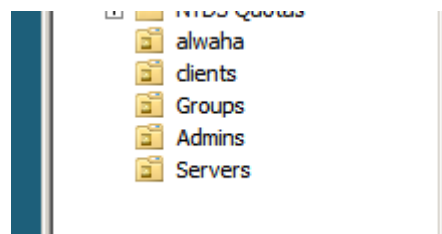
- بعد إنتهائك من إنشاء الحاوية تستطيع أن تتصح خصائصها بل و التعديل فيها و إضافة بعض التعريفات بها



- قم بصنع الحاويات التالية ايضا لنستفيد منها في باقي منهجنا

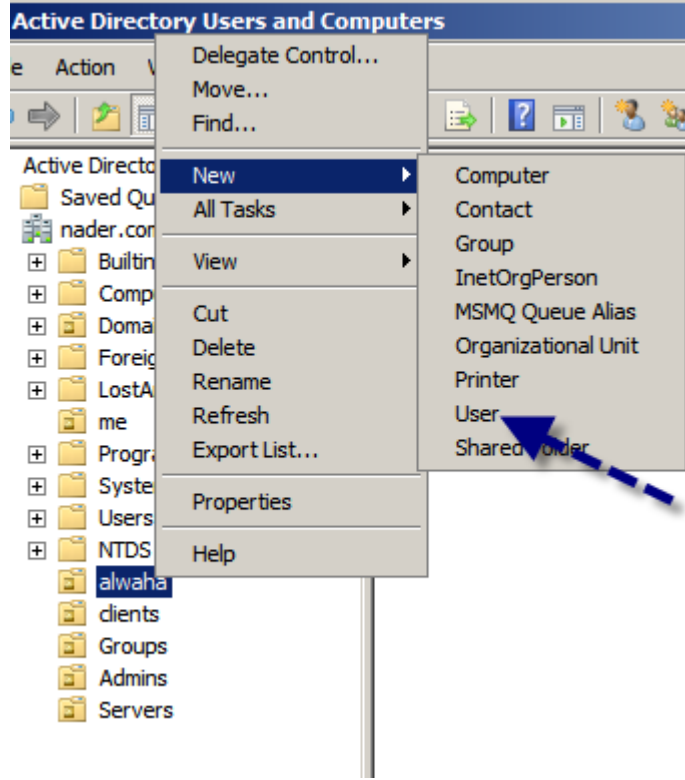
OU Name	OU Description
Clients	Client computers
Groups	Non-administrative groups
Admins	Administrative identities and groups
Servers	Servers

- مثل هذه



إنشاء المستخدمين Users

- اضغط علي حاوية الواحة alwaha organization unit لإنشاء مستخدم جديد كما بالشكل



- نبدأ بمدير الواحة الأستاذ غسان و نقوم بمليء إستمارة مستخدم جديد

New Object - User [X]

Create in: nader.com/alwaha

First name: Initials:

Last name:

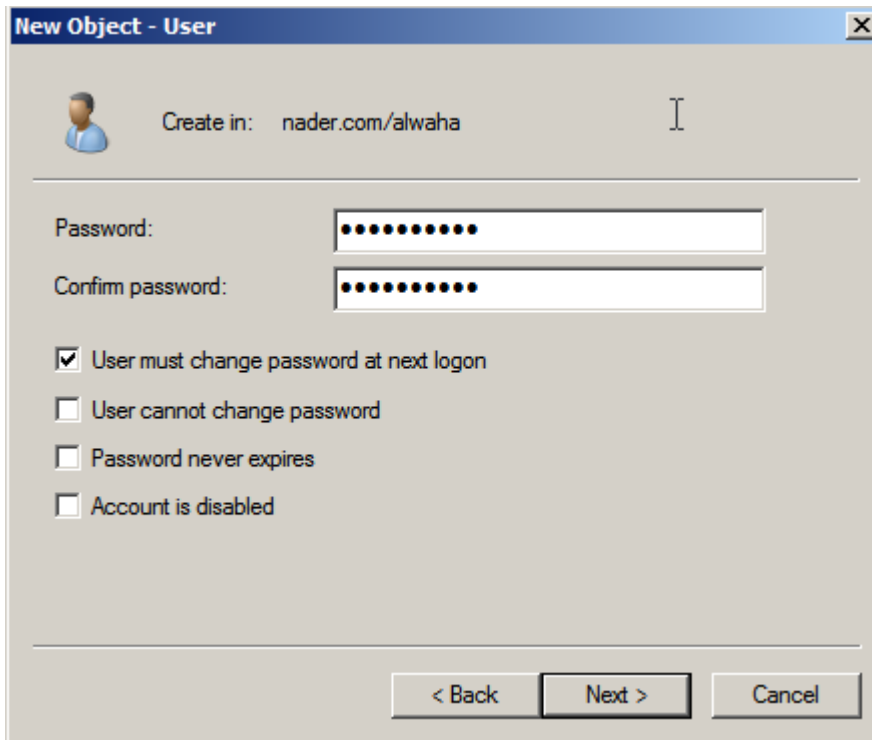
Full name:

User logon name:
 اسم الدخول

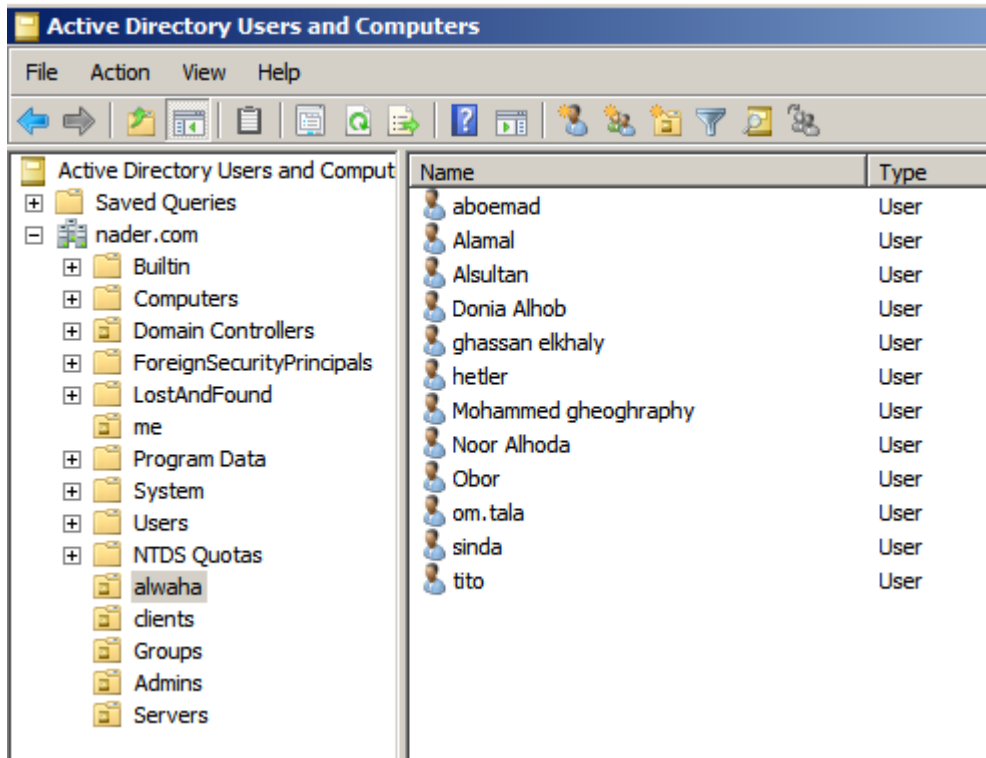
User logon name (pre-Windows 2000):

< Back Next > Cancel

- قم بكتابة كلمة المرور للأستاذ غسان و لا بد قطعاً أن تكون متوافقة مع متطلبات صياغة كلمة المرور التي قلناها سابقاً و هي أن تجعل كلمة المرور لا تقل عن سبعة أحرف و بها جميع أنواع أزرار لوحة المفاتيح مثل
- الأحرف الأبجدية الصغيرة a-z little case
 - الأحرف الأبجدية الكبيرة A-Z upper case
 - الأرقام 1-9
 - الأحرف الخاصة " ! @ # \$ % ^ & "




- قمت الآن بإضافة بعضا من شلة الواحة كما تري و ذلك في حاوية الواحة



- اضغط علي أي من هؤلاء المستخدمين ثم حاول ان تضيف بيانات أخرى و تتصفح باقي التبويبات في هذه الصفحة

Alsultan Properties [?] [X]

Member Of	Dial-in	Environment	Sessions		
Remote control	Terminal Services Profile		COM+		
General	Address	Account	Profile	Telephones	Organization

 Alsultan

First name: Initials:

Last name:

Display name:

Description:

Office:

Telephone number:

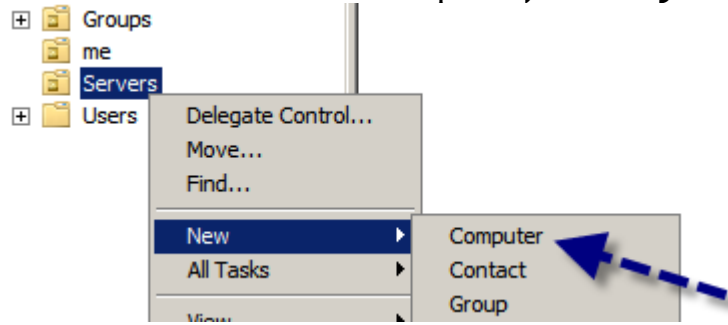
E-mail:

Web page:

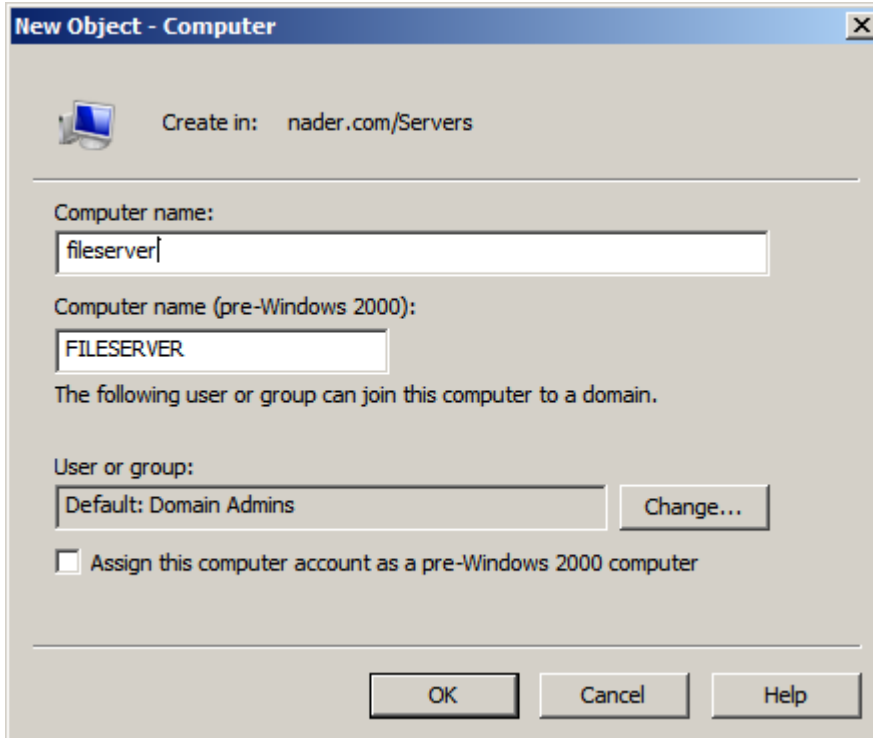
إنشاء حسابات أجهزة الكمبيوتر Computer Accounts

الحساب الذي ننشؤه للكمبيوتر يستخدم للتنظيم و لتعيين إعدادات و خصائص مسبقاً و إلا فإنه عند ربط الجهاز بالمجال Domain فإنه يتم عمل حساب له تلقائياً و لكن يتم ذلك في حاوية Computer و لذلك فإن عمل حساب مسبق ينظم وجوده في مكان معد له مسبقاً

- اضغط بزر الفأرة الأيمن علي الحاوية التي تريد أن تنشئ فيها حسابات الكمبيوتر ثم اختر new ثم Computer



- أكتب إسم حساب الكمبيوتر



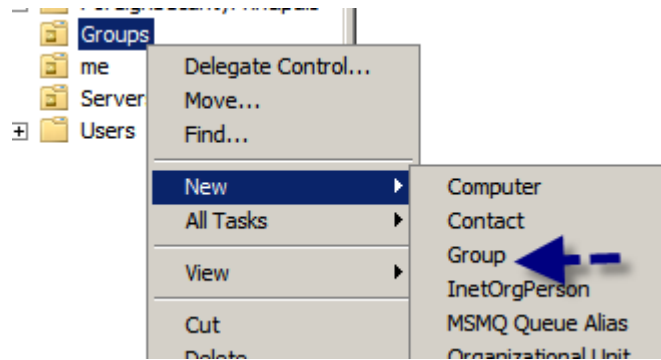
- بعد الإنتهاء تري علي اليمين الحساب الذي أنشأته
- قم بإنشاء الحسابات التالية ايضاً لنستخدمها لاحقاً

Active Directory Users and Comput		Name	Type	Description
+	Saved Queries			
-	nader.com			
	Admins	desktop	Computer	
	alwaha	exchange	Computer	
	Builtin	fileserver	Computer	
+	clients	sharepoint	Computer	
+	Computers	workstation	Computer	
+	Domain Controllers	laptop	Computer	
+	ForeignSecurityPrincipals			
	Groups			
+	me			
	Servers			
+	Users			

إنشاء حسابات المجموعات Groups accounts

تستخدم المجموعات لإدارة عناصر المجال Ad objects بشكل أسهل من إدارة كل عنصر علي حدة و ذلك بوضع تلك العناصر في مجموعة واحدة ثم إعطائها صلاحيات موحدة أو إعطاء الغير صلاحيات موحدة عليها

- اضغط بزر الفأرة الأيمن علي الحاوية التي تريد أن تنشئ فيها حسابات الكمبيوتر ثم اختر new ثم Computer



- أكتب اسم المجموعة كما بالشكل
- إختتر مدي المجموعة و هنا سنختار Global
- إختتر نوعها و سنختار هنا Security

سنتعرف مستقبلا عن معني هذه الإختيارات و سببها و لكن اعلم أن إختيارك هذا جيد في حالة إستخدام المجموعة ضمن مجال واحد و لعمل صلاحيات لها ضمن هذا المجال و سيتم إدارتها أيضا من قبل أشخاص أو مجموعات ضمن هذا المجال و فقط

New Object - Group

Create in: nader.com/Groups

Group name:
finance

Group name (pre-Windows 2000):
finance

Group scope

- Domain local
- Global
- Universal

Group type

- Security
- Distribution

- بعد إنشائها انظر الي خصائصها لكي تستطيع التعديل فيها

finance Properties

General | Members | Member Of | Managed By

finance

Group name (pre-Windows 2000): finance

Description:

E-mail:

Group scope

- Domain local
- Global
- Universal

Group type

- Security
- Distribution

Notes:

- وهذه هي المجموعات التي أنشأناها في حاوية Groups

Name	Type	Description
app_office2010	Security Group ...	
finance	Security Group ...	
finance manager	Security Group ...	
sales	Security Group ...	

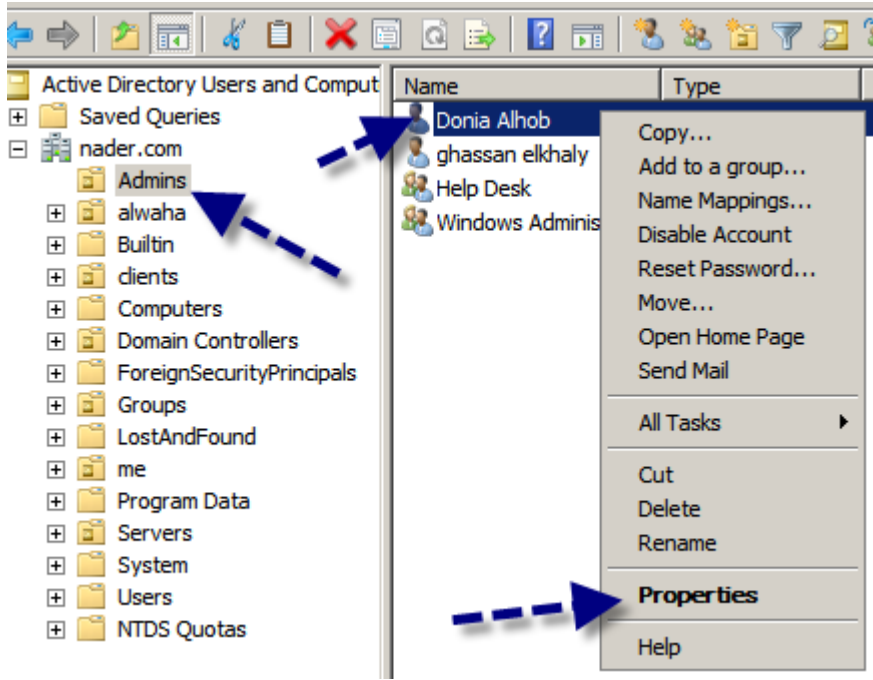
تادان المنسى

- و هذه هي المجموعات التي أنشأناها في حاوية Admins و ذلك لمهمات الدعم الفني

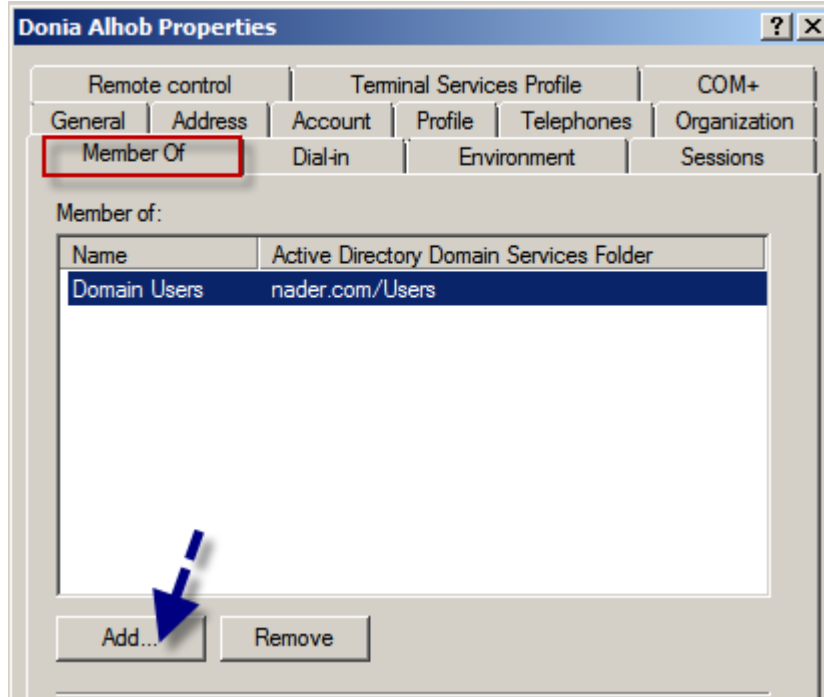
Name	Type	Description
Donia Alhob	User	
ghassan elkhaly	User	
Help Desk	Security Group ..	
Windows Administrator	Security Group ..	

إضافة العناصر الي مجموعة Add Objects to Groups

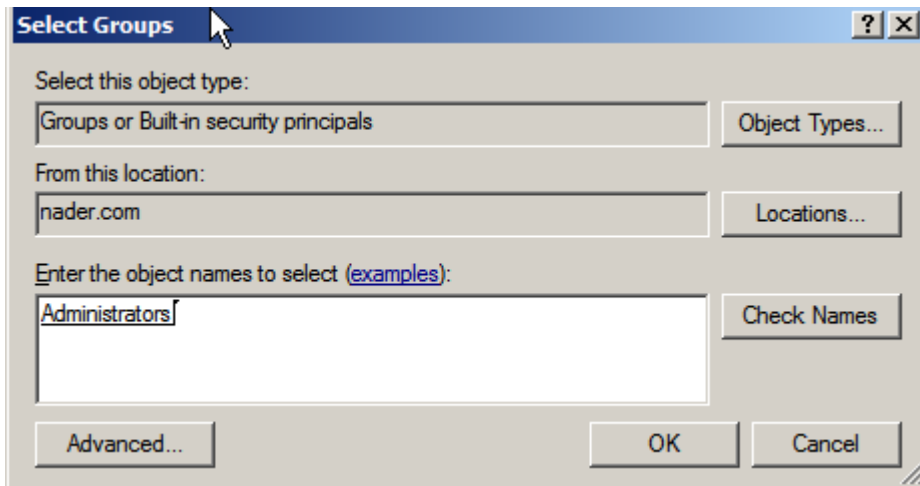
- قمنا مسبقا بوضع "دنيا الحب" داخل مجموعة المديرين و لكن لم يتم تعيين صلاحيات لهذه المجموعة بعد و تعيين صلاحيات للمستخدم و سنقوم الآن بتعيين هذه الصلاحيات
- ادخل علي صفحة الخصائص للمستخدم "donia alhob" كما بالشكل



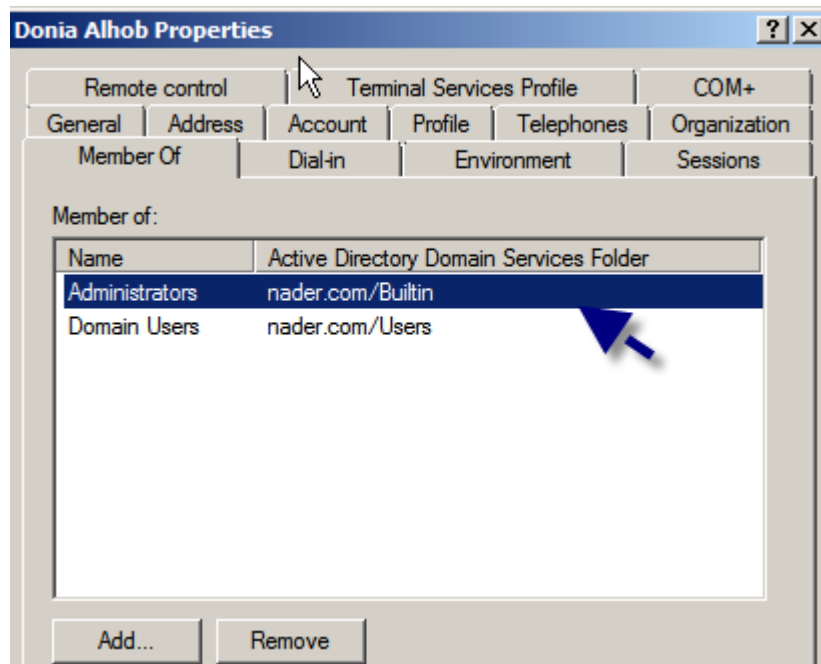
- تبويب member of يجعلك قادر علي تعيين صلاحيات إدارية للعضو بوضعها ضمن مجموعة المديرين و بذلك ترث الخصائص الإدارية لمجموعة
- اضغط علي الزر add لإختيار المجموعة



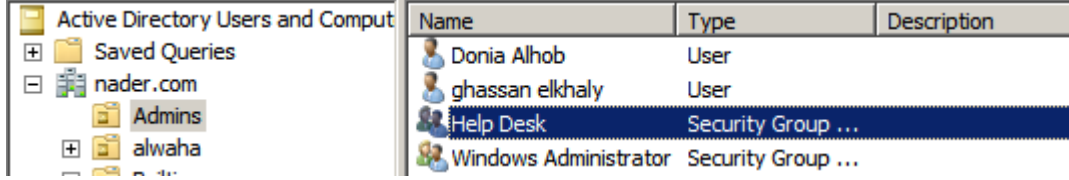
- في المكان المخصص اكتب اسم المجموعة الاساسية Built in Group و التي اسمها Administrator
- المجموعات الأساسية Built in Groups هي مجموعات موجودة مسبقا داخل Ad و لها صلاحيات أساسية و تستخدمها لتوزيع الصلاحيات علي المجموعات و العناصر التي أنشأتها



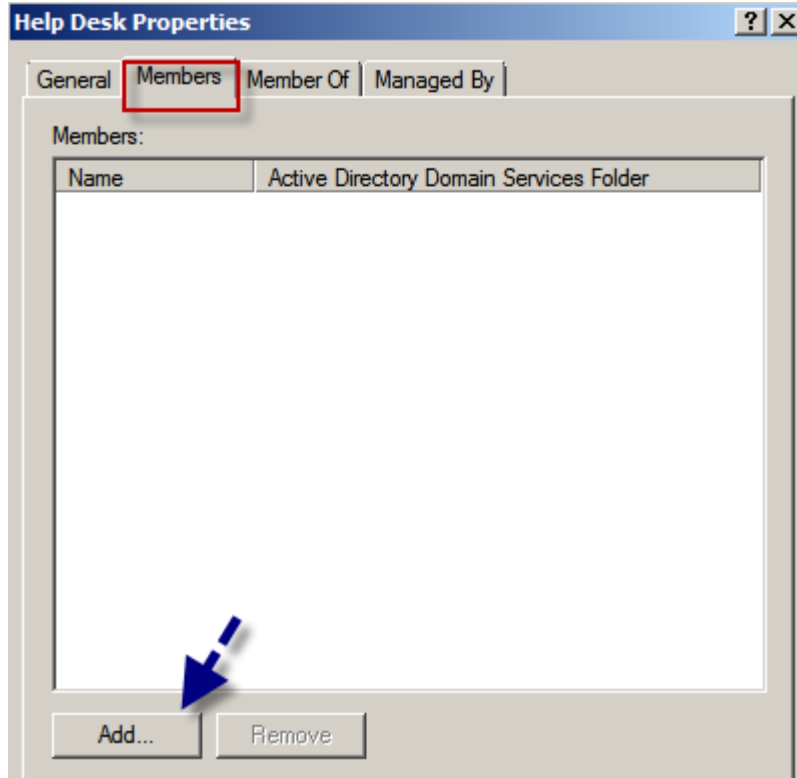
- أنهي الصفحة بالضغط علي OK و ستري أن "دنيا الحب" قد أصبحت ضمن مجموعة المديرين



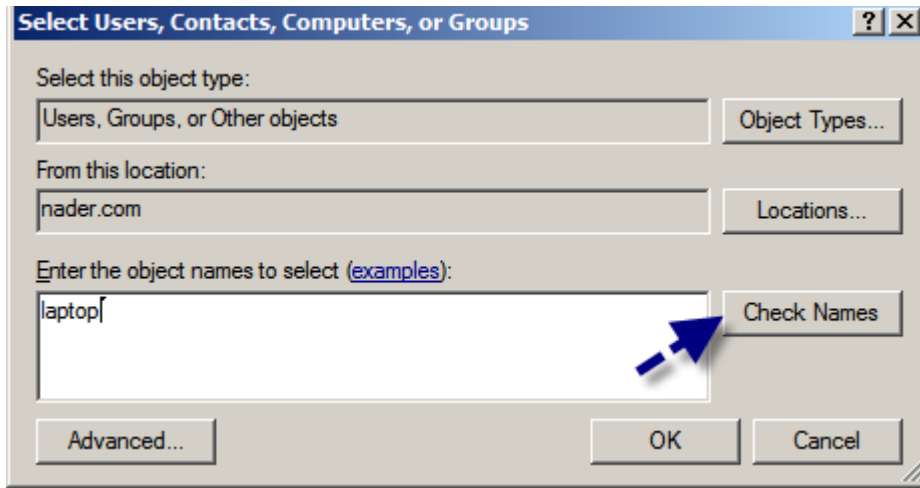
إضافة الصلاحيات الي مجموعة Add Objects to Groups



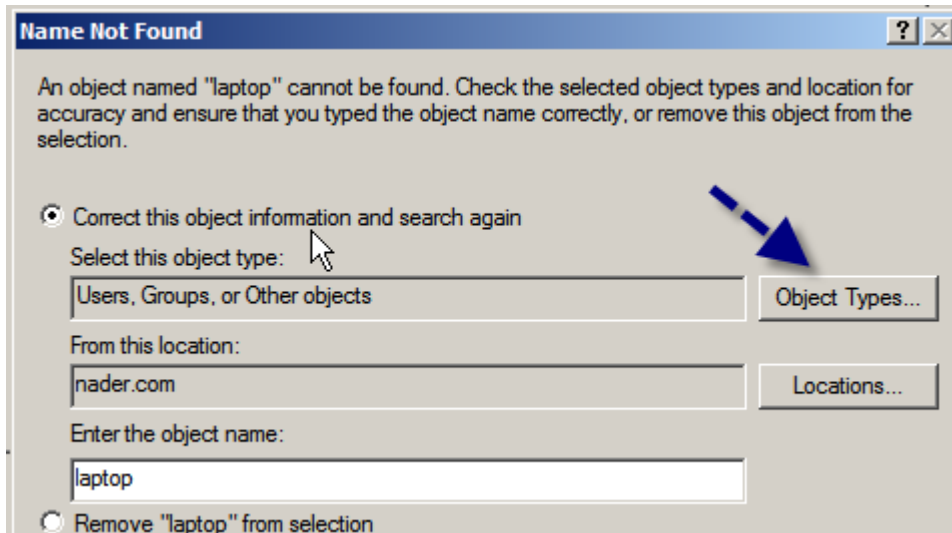
- هنا سنقوم بوضع بعض العناصر ضمن مجموعة Help Desk و ذلك لتطبيق صلاحيات عليها أو لإستثمار صلاحيات المجموعة و بالتالي أيضا تورث خصائصها للعناصر و المجموعات التي بها ان وجدت
- افتح خصائص Help Desk ثم اختر التبويب Members لوضع العناصر به ثم اضغط علي الزر Add



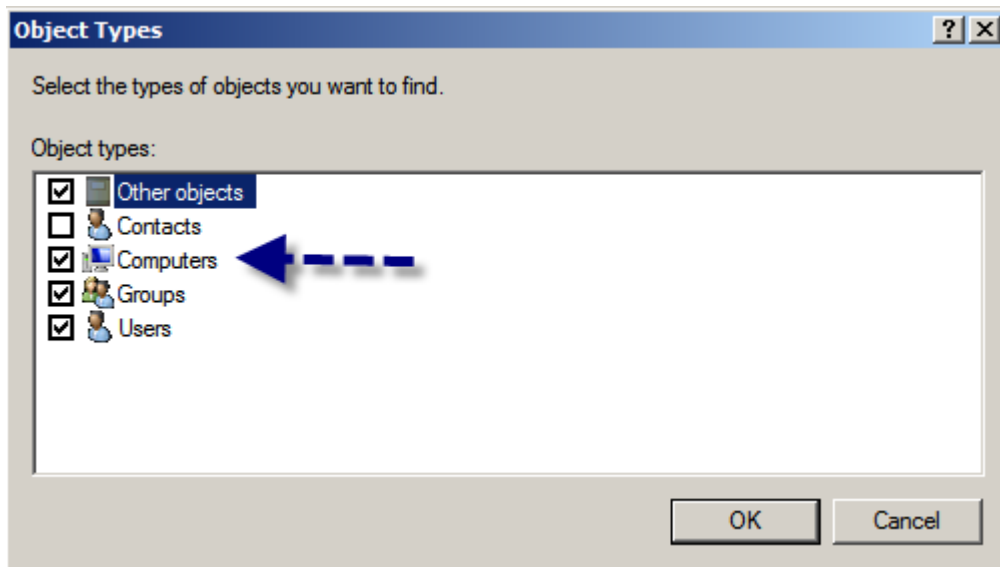
- أكتب اسم حساب الكمبيوتر Laptop ثم اضغط الزر Check name للتأكد من وجود هذا الكمبيوتر



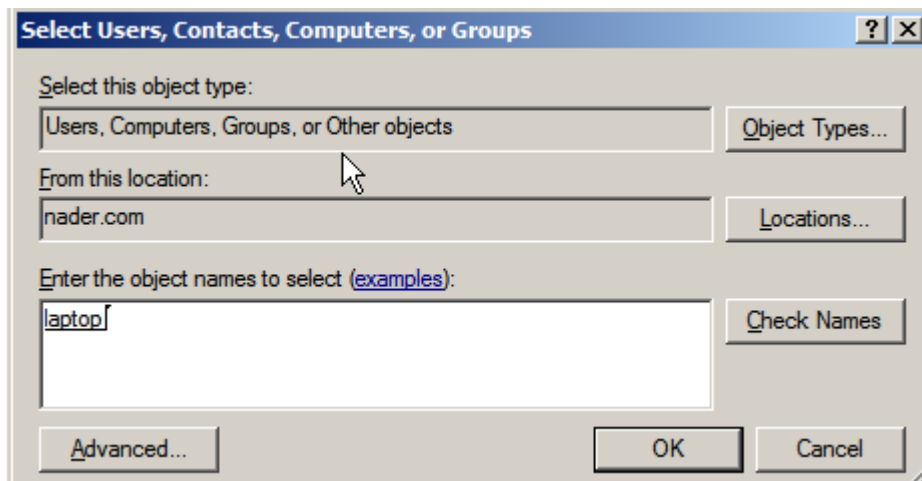
- كما ستري فإنك لن تجد اسم هذا الكمبيوتر ضمن العناصر المتاحة حتي وإن قمت بالبحث بواسطة الزر Advanced و لذلك قم بالضغط علي الزر الأعلى Object Types



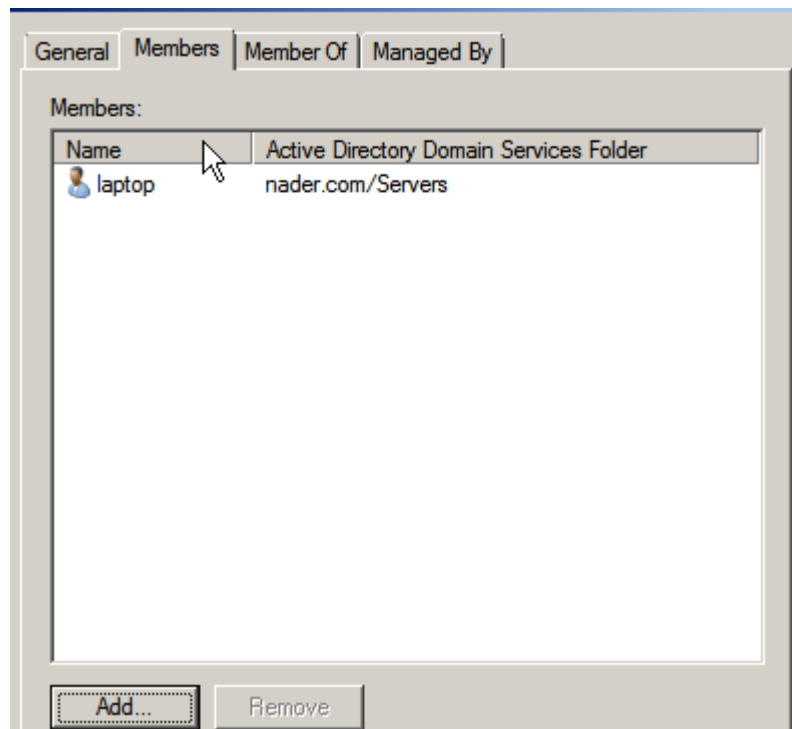
- إختار Computers لتتمكن من إضافة حساب جهاز كمبيوتر



- ثم اكمل عملك بالبحث عن Laptop



- قم بإضافته الي الأعضاء المنتسبين الي هذه المجموعة

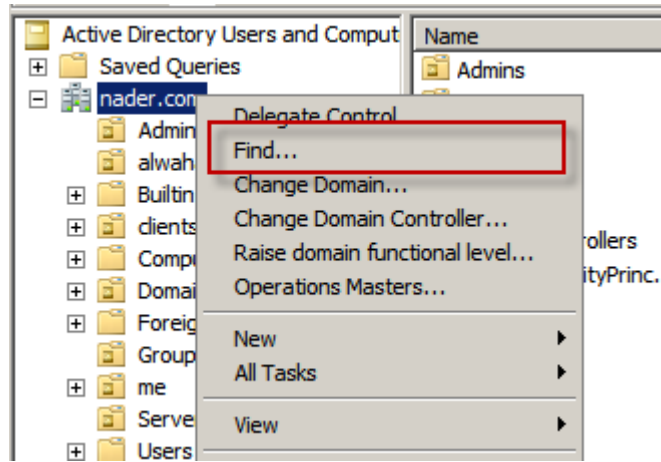


البحث عن إحدى عناصر الدليل النشط Find an Object in AD

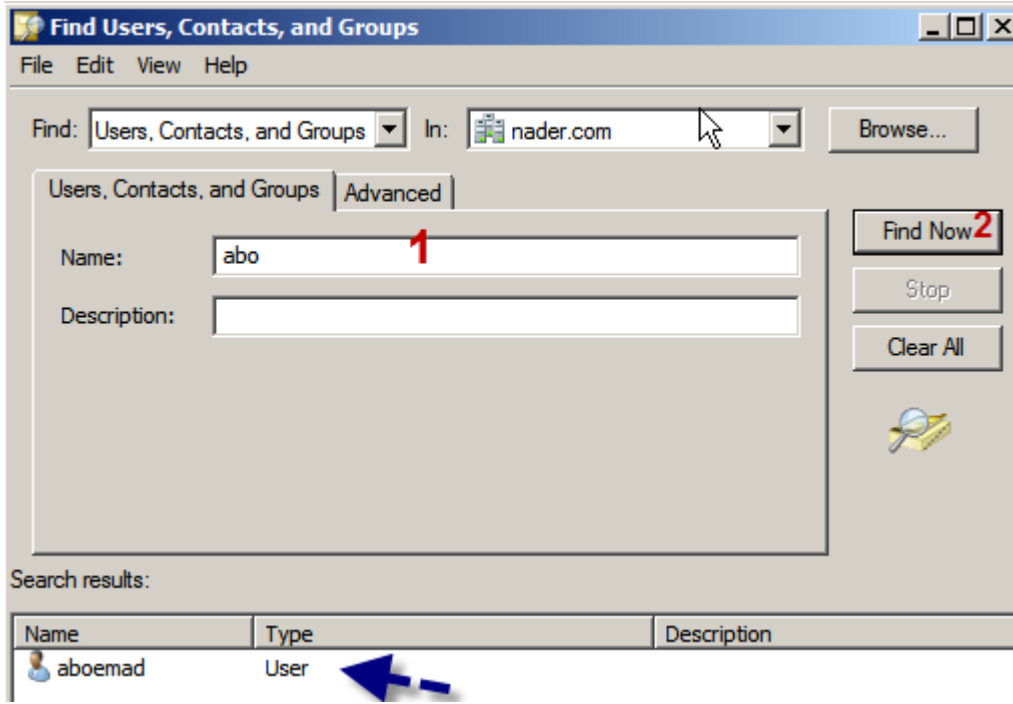
تحتاج هذه الميزة عندما يمتليء المجال AD لديك بمئات بل ربما الاف العناصر Objects من حسابات الأجهزة و المستخدمين و المجموعات و الوحدات التنظيمية و تريد أن تبحث عن أحدها لأغراض إدارية مثل اضافة أو إزالة صلاحية أو غيرها

وهناك أكثر من طريقة للبحث داخل المجال AD
الطريقة الأولى

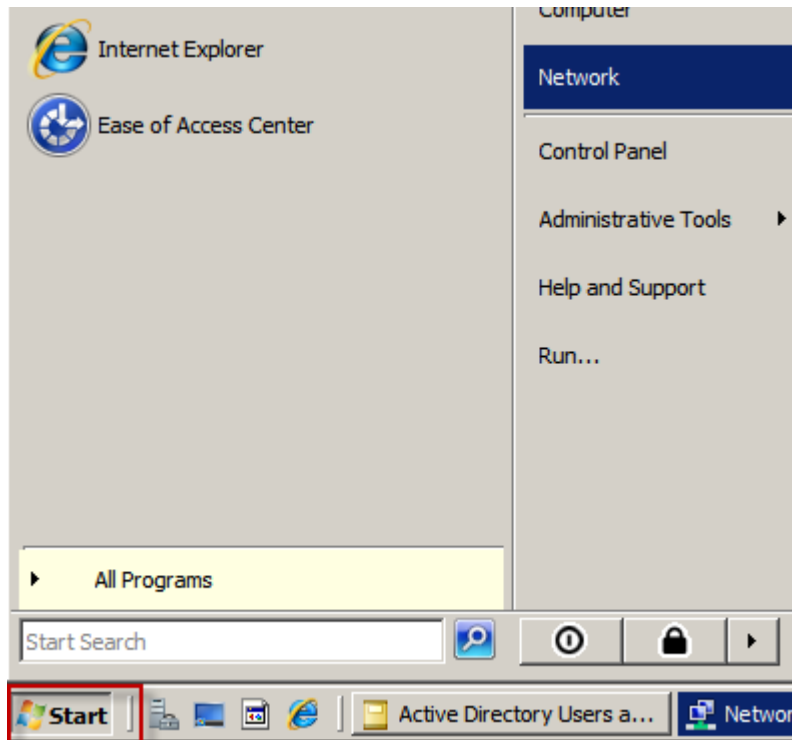
- اضغط علي Find من القائمة اليمينية للمجال nader.com كما بالشكل



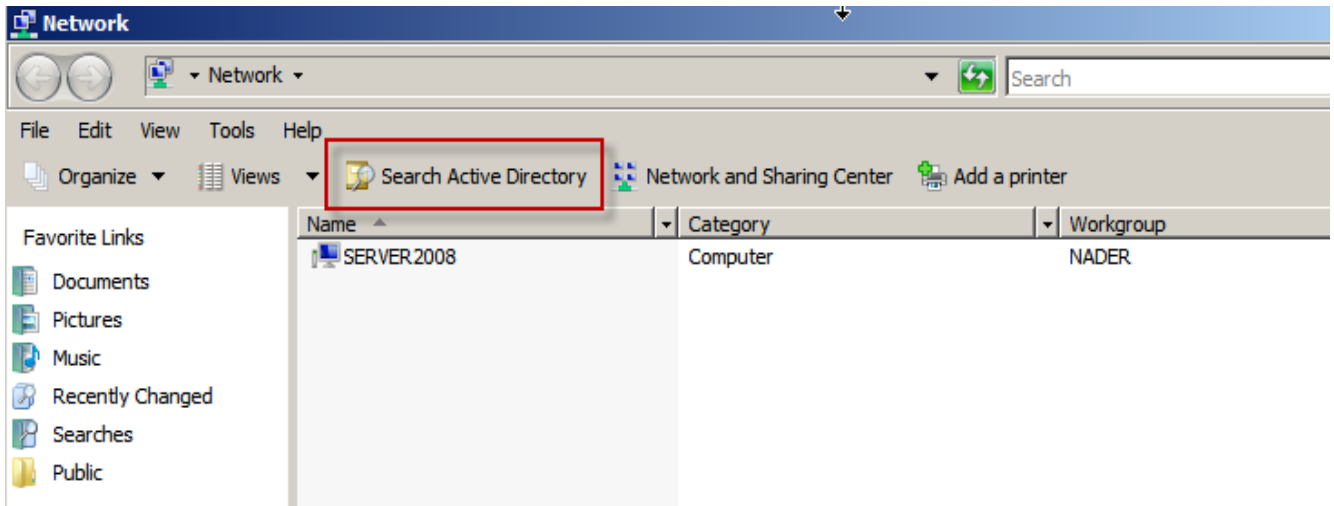
- الخانة الأولى هي find و فيها العناصر المتاح البحث عنها مثل البحث عن مستخدمين و مجموعات و غيرها و الخانة الثانية هي
- In و هي المجالات الموجودة لديك و التي تستطيع البحث فيها
- Name و هو اسم أو بعض إسم تريد البحث عنه
- قمنا بالبحث عن abo ثم ضغطنا find now فأظهر البحث النتيجة الوحيدة الموجودة و هي aboemad و هو ضمن المستخدمين كما هو ظاهر



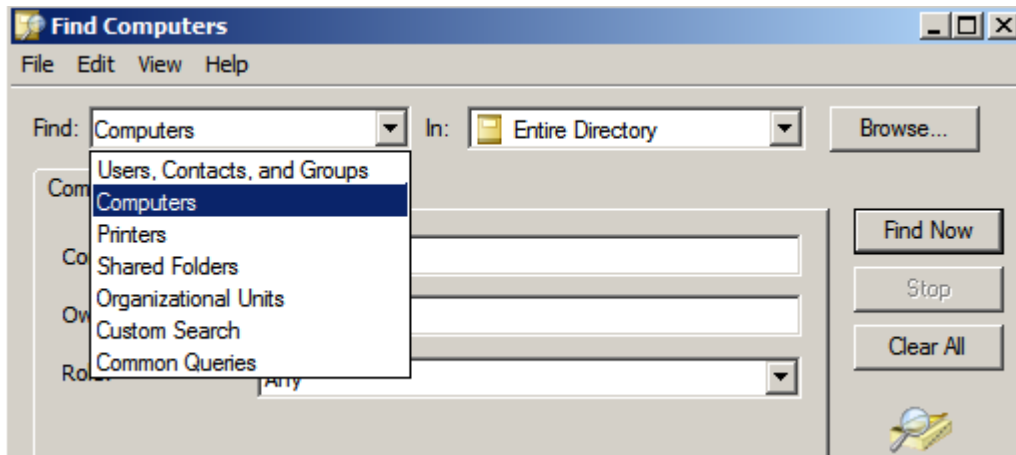
الطريقة الثانية
 - إضغط علي Network من قائمة Start أو أدخل عليها من لوحة التحكم control Panel



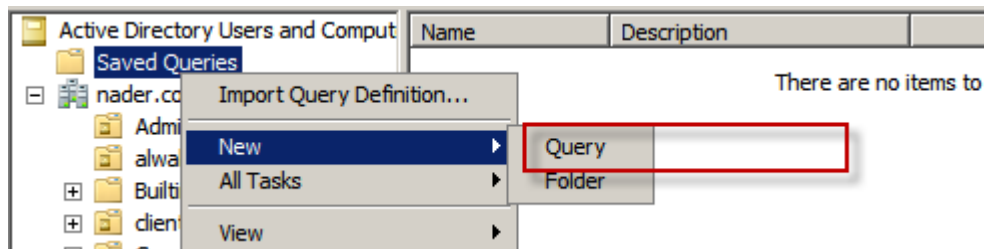
- إضغط علي Search Active Directory كما هو مبين



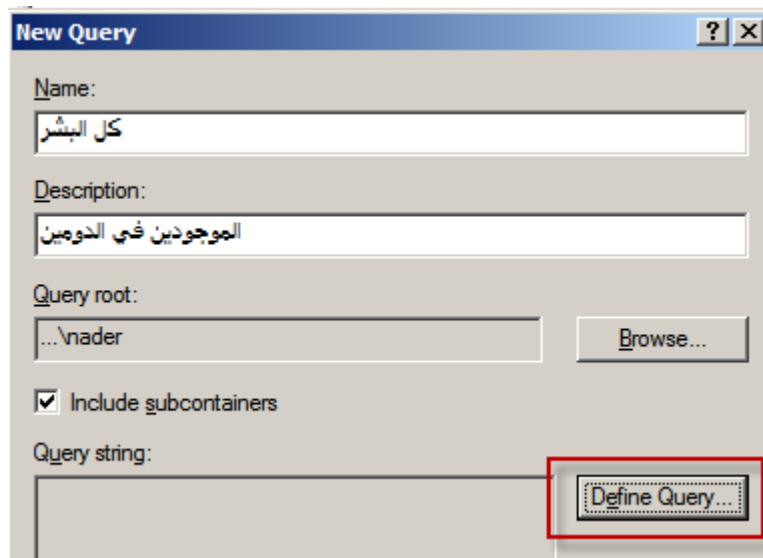
- تظهر لديك نفس الصفحة السابقة
- ابحث فيها بواسطة اي معيار أو عن اي عنصر



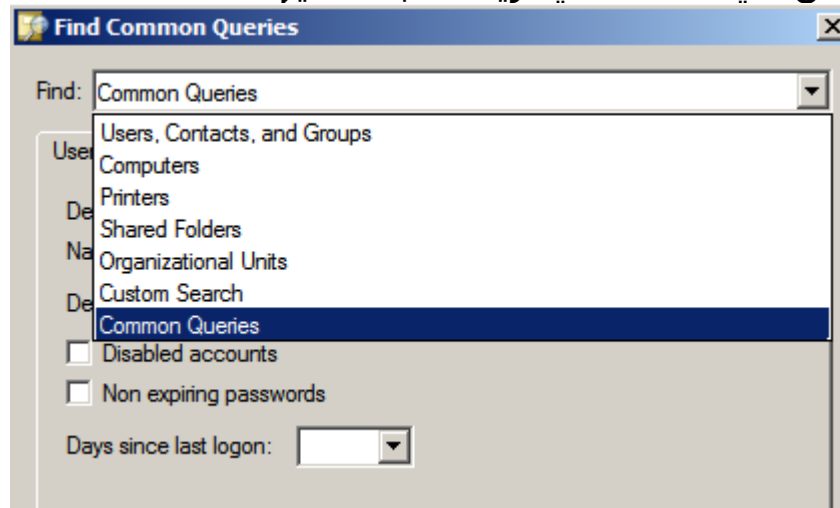
- الطريقة الثالثة إستخدام الإستعلامات الدائمة
- الإستعلامات الدائمة هي تحديد معايير دائمة لبحث عن عنصر أو مجموعة عناصر أنت دائم البحث عنها و لا تحتاج أن تهذر وقتك كل مرة في البحث عنها فنقوم بعمل معيار بحث دائم تستخدمه لهذا الغرض
 - إضغط علي Query في القائمة اليمينية من Saved Query



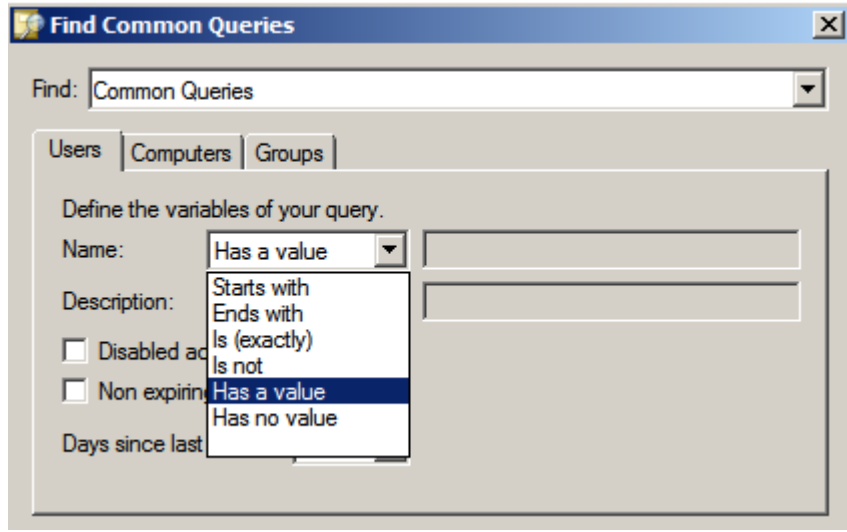
- في Name اكتب إسم معيار البحث و في Description أكتب وصف لهذا المعيار ثم إضغط Define Query لنبدأ عملنا



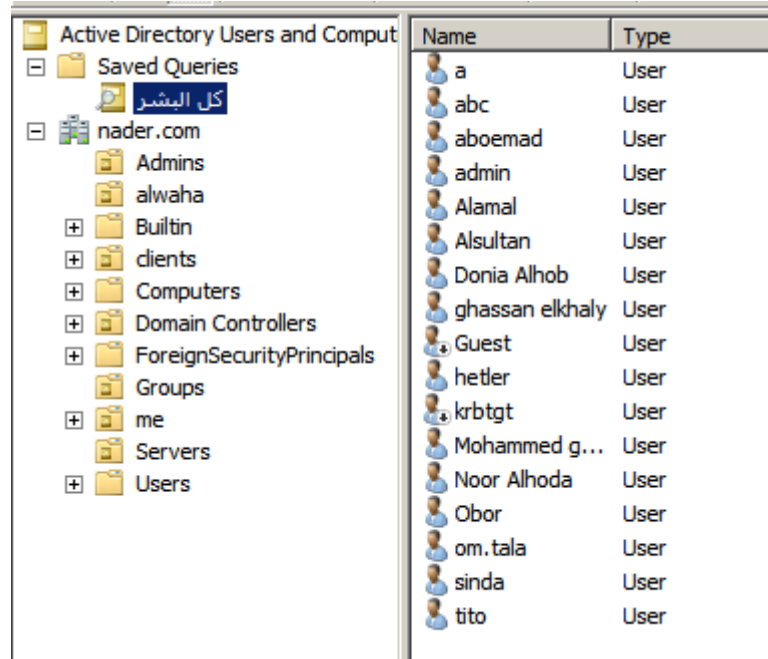
- إختار الأماكن في AD التي تريد أن تبحث فيها



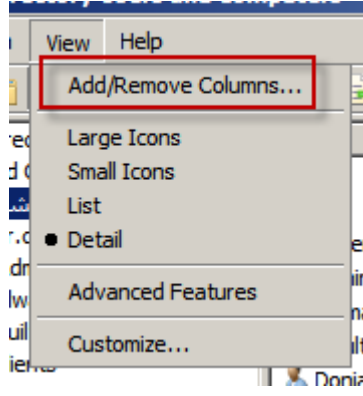
- إختار معيار البحث ثم إكتب بجواره قيمة هذا المعيار
- نحن نريد أن نبحث بشكل دائم هنا علي جميع المستخدمين nader.com فكل ما سنفعله هو الضغط علي Has a Value فقط



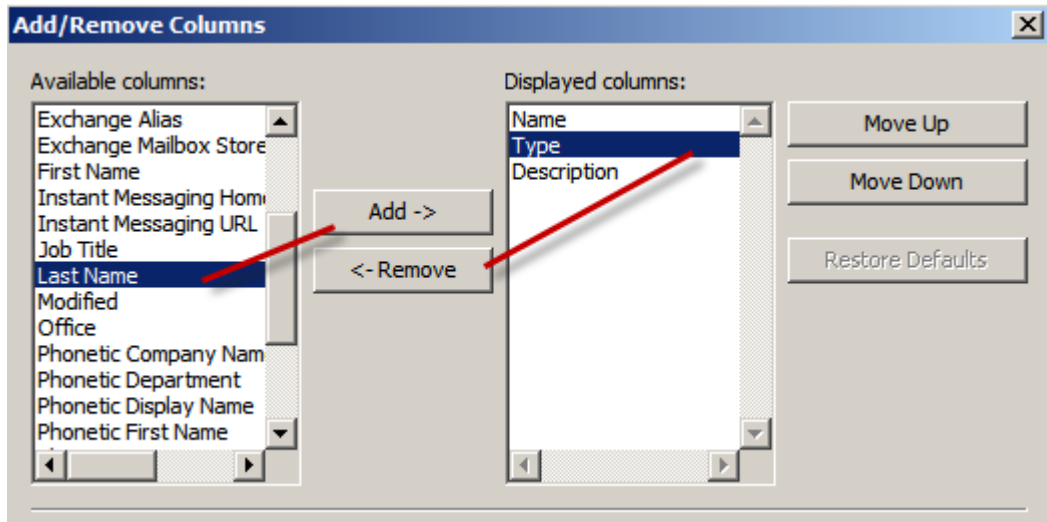
- بعد ذلك ستخرج لنا النتيجة كما تري
- تستطيع أن تكتب عشرات الإستعلامات و تستخدمها للبحث



- نحتاج بعض التنظيم في الجهة اليمني التي ظهرت بها نتائج البحث
- قم بالضغط علي Add/Remove Columns من القائمة View لإضافة معايير للترتيب في تلك الجهة



- تظهر الآن قائمتان اليسري هي معايير الترتيب المتاح وضعها و في الجهة اليميني معايير الترتيب الموجودة فعلا
- نحن الآن نريد ان يظهر إسم المستخدم كاملا "الإسم الأول — العائلة "
- قم بحذف المعيار Type و ضع مكانه معيار الترتيب Last Name كما بالشكل



- وهذه هي نتيجة عملنا

Active Directory Users and Comput		Name	Last Name	Description
[-] Saved Queries		a		
[-] كل البشر		abc		
[-] nader.com		aboemad		
[-] Admins		admin		Built-in accou
[-] alwaha		Alamal		
[+] Builtin		Alsultan		
[+] clients		Donia Alhob	Alhob	
[+] Computers		ghassan elkhaly	elkhaldy	
[+] Domain Controllers		Guest		Built-in accou
[+] ForeignSecurityPrincipals		hetler		
[+] Groups		krbtgt		Key Distribut
[+] me		Mohammed gheography	gheography	
[+] Servers		Noor Alhoda	Alhoda	
[+] Users		Obor		
		om.tala		
		sinda		
		tito		

م / نادر المنسي

MCSA , MCSE "Loading AD" ☺

CCNA , CCNP "loading TSHOOT" ☺

اي استفسار أو تعديل أو تعقيب الرجاء مراسلتي علي naderelmansi@gmail.com

المراجع

ويكيبيديا

TESTOUT DVD's

حملة منتدي الواحة لترجمة الكتب العلمية

Microsoft self Packed Training Kits

مقالات و كتب د أبو خالد عودة في الشبكات و نظم ميكروسوفت

موقع عرب هاردوير

موقع مركز بوابة العرب التقنية

موقع الواحة العربية

مقالات مهمة تهمة الأمة

المقال الأول : دردشة الإنترنت وسقوط الأندلس

الكاتب : غير معروف

المصدر : طريق الإسلام

نفس القصة القديمة تتكرر كما هي.. ففي أوج مجدها لم يكن أحد يتوقع أن تغرب شمس الإسلام عن الأندلس، وأن الضعف الذي حل بالأمة الإسلامية وقتئذ قد وصل إلى هناك.

ظل العدو لسنوات طوال يتربص بالمدينة، و يرسل جاسوسه للأندلس ليعرف هل أن أوان الهجوم .. كان هذا الجاسوس يسير في الطرقات فيجد شباباً يتنافسون على التباهي بمعلوماتهم الفقهية والدينية في مجالس العلم وجلسات الفقه، فيعود في كل مرة ليخبر ملكه أن الأوان لم يحن بعد .. وتمر السنين الطويلة ويعود الجاسوس إلى المدينة ليجد جلسات الفقه وقد اختفت، ويجد أحد الشباب يجلس باكياً فسأله عما به فقال له أن به مصيبة..

يعشق فتاة لا تحبه بل تحب غيره.. فذهب الجاسوس إلى ملكه وقال له أنه أخيراً قد حان الوقت؛ لقد أصابهم داء العشق.....

وكان سقوط الأندلس.

صديق طفولة كنت قد أعنته على شراء كمبيوتر له وأولاده منذ عدة سنوات، وقضيت عدة ساعات لتعليمه المبادئ الأساسية لنظام تشغيل ويندوز ميلينيوم الذي كان الأحدث وقتها وكذا كيفية الدخول على شبكة الإنترنت... الخ.

ولم يتطلب مني هذا إلا القليل من الوقت.. فالرجل أستاذ جامعي متفتح خريج مدارس اللغات ويتحدث الإنجليزية والفرنسية بطلاقة، كما أنه كثير الأسفار، وإن كان بينه وبين التقنيات الحديثة عداءً خفياً.

فاستخدامه لهاتفه المحمول لا يتعدى أضرار الرد أو عدم الرد على المكالمات.. أرسلت له رسالة قصيرة ذات يوم -وكنت حينها خارج البلاد- ولم يرد عليها وقتها، ثم خاطبني بعدها بعدة أسابيع يخبرني أن ابنته قد اكتشفت الرسالة -قديراً- أثناء مساعدتها له في إرسال رسالة أخرى قصيرة لأحد المعارف في مناسبة ما.

منذ عدة أسابيع اتصل بي هذا الصديق طالباً مقابلتي على الفور بغير موعد سابق، حيث لاحظت بمجرد رؤيته أنه في حالة مضطربة أثارت قلقي عليه.

وبدون محاولات مني لمعرفة الأسباب دهشت -لما كنت أعلم عن حياته الأسرية أنها حياة مستقرة مع زوجة مثقفة وعطوفة- عندما علمت أنه قد انفصل عن زوجته وأولاده، وأنه تزوج من سيدة مطلقة لمدة سنة تعرف عليها من خلال برنامج للدردشة على الإنترنت، وعلم أنها تعمل في نفس مجاله الأكاديمي، وانتهى الأمر بتضحيته بأسرته وبيته في سبيل الإنسانية التي توهم أن بها صفات أسمى من كل البشر، فاكتشف بعد ذلك أنها من الأصل دون البشر.

لقد كنت مرتبطاً بالإنترنت منذ بدايتها، والإنترنت بالنسبة لي كانت ومازالت نموذج للحياة الفعلية، فستجد فيها كافة نماذج البشر.. ولكن حقيقة الأمر أنها مثلها مثل البالون، ظاهرها ضخم وباطنها خاوي.

بعد عدة سنوات من انغماسي في هذا العالم الرقمي، اكتشفت أن المشكلة وراء استخدام الإنترنت في غير موضعها من أحاديث ولقاءات "إنترنتية" سببها أنه لكي تقوم بعمل أي علاقة اجتماعية جديدة في الماضي، كان لزاماً عليك الخروج من المنزل، أي "مقابلة" الناس وجهاً لوجه، والتعامل مع الآخرين بشكل ما من أشكال التعارف، معتمداً في ذلك على حواسك الخمسة.. بينما الآن أصبح بالإمكان بكل بساطة فتح حاسبك، والولوج على شبكة الإنترنت والتواصل مع أشخاص لا تعلمهم، وربما لن تقابلهم في حياتك ذات يوم.

لبعض الناس، قد لا يشكل الأمر أي مشكلة، ولكن للبعض الآخر سيصبح هذا الأمر بديلاً عن الخروج ومقابلة أناس "حقيقيين"، والتفاعل مع عالم واقعي. إن سهولة التفاعل مع العالم التخليبي الذي تفرضه علينا شبكة الإنترنت، والتي -بالتأكيد- يتخللها تقمص الشخص لشخصية من خياله (بقصد أو بدون) قد لا تكون هي شخصيته الفعلية، وقد جعل

منها بديلاً مفضلاً للبعض عن التواصل الطبيعي مع الآخرين.

وهكذا أصبح الأمر.. أشخاص ومستخدمين عديدين -كثير منهم إناث وفتيات وزوجات يملين عليهن مجتمعنا وعاداتنا وتقاليدينا وديننا، عدم التواصل مع الجنس الآخر بشكل فعلي- أن يقضوا ساعات عديدة أمام هذا العالم الساحر الذي يستطيعون فيها أن يكونوا كما يودون أن يكونوا.

وهكذا يقابل المستخدم شخصيات "تفصيل" لا تظهر حقيقتها إلا بمقدار ما تحمله أصابع صاحبها من كلمات يقوم بطرقها على لوحة المفاتيح.. فتصبح المقارنة ظالمة بين شريك يكذب ويكذب.. لديه من المشاكل المادية والبدنية والعملية ما يدفعه للانفعال أو التصادم.. وبين فارس (أو فتاة) أحلام خالي من العيوب أو (قل لا يظهر من عيوبه شيء) بارعاً في إخفاء هذه العيوب وإظهار عكسها، بقدر قابلية الطرف الآخر للاستجابة له بناءً على تراكمات عديدة من إحباطات وصدمة في شريك حياة، واستعلاء للنفس وغياب الوازع الديني والأخلاقي ناسين (أو متناسين) أن العلاقات الإلكترونية بين الرجل والمرأة ليست هي المكان المناسب لبناء هذه العلاقة أو لاستعراض العواطف أو الأفكار، أو "الفضضة" بمشكلات الحياة.

في رأيي، أن أهم أسباب حدوث هذا الانفصام عن الواقع، والانغماس في العلاقات الإلكترونية، هو اتساع الفجوة بين أفراد الأسرة، وخاصة بين الأزواج، فيلجأ أحد الزوجين للردشة مع الشريك الإنترنتي من أجل الحصول على كلمة جميلة تعيد الثقة بالنفس، لتستمد الطاقة على الاستمرار بتلك الحياة الواقعية التي يعانيتها، وتمر ساعات وساعات من الردشة والاتصاق بالطرف الآخر تتخللها موضوعات عامة، ثم موضوعات أسرية يحكي فيها كل طرف عن خلفيته الاجتماعية وعلاقاته الأسرية، ثم بالاعتقاد يتطرق الحديث بينهما إلى علاقات حميمة وأسرار خاصة و تخيلات متبادلة، لما يبغيه كل طرف من الآخر يستعرض فيه الرجل قوته السوبرمانية (التي هي أقل بكثير في

الواقع) وتستعرض هي فيه أنوثتها (الإلكترونية)..

ويجد الشخص نفسه منساقاً نحو عواطف كاذبة، وحياة عاطفية من شخص يطره بالكلمات (المجانبة)، والعلاقات التخيلية الحميمة، ما لا يجده مع شريك حياته.. وتبدأ المشكلة أو قل تنتهي المشكلة بمشكلة أكبر.

لقد قرأت يوماً هذه الفتوى التي ظهرت على موقع إسلام أون لاين، عن حرمة المحادثة عبر الشات والماسنجر كوسيلة للتعرف بين الرجل والمرأة.. حيث ذكرت الفتوى أنه لا يجوز تكوين صداقات بين الرجال والنساء عبر هذه الوسائل للأسباب التالية:

1- لأنه ذريعة إلى الوقوع في المحظورات، بداية من اللغو في الكلام، ومروراً بالكلام في الأمور الجنسية وما شابهها، وختاماً بتخريب البيوت، وانتهاك الأعراض.

2- لأنه موطن تتعدم فيه الرقابة، و لا توجد فيه متابعة ولا ملاحقة، فيفضي كلا الطرفين إلى صاحبه بما يشاء دون خوف من رقيب.

3- لأنه يستلزم الكذب إن عاجلاً أو لاحقاً، فإذا دخل الأب على ابنته أو الزوج على زوجته، وسألها ماذا تصنع، فلا شك في أنها ستلوذ بالكذب وتقول: إنني أحدث إحدى صديقاتي، أو أنني أتجول بين صفحات الإنترنت، وإذا سألها زوجها في المستقبل عما إذا كانت مرتت بهذه التجربة فإنها لا شك ستكذب عليه.

4- لأنه يدعو إلى تعلق القلوب بالخيال والمثالية، حيث يصور كل طرف لصاحبه أنه بصفة كذا وكذا، ويخفي عنه معايبه وقبائحه حيث الجدران الكثيفة، والحجب المنيع التي تحول دون معرفة الحقائق، فإذا بالرجل والمرأة وقد تعلق كل منهما بالوهم والخيال، ولا يزال يعقد المقارنات بين الصورة التي طبعت في ذهنه، وبين ما يراه ويقابله في الواقع.

ويقول الشيخ محمد صالح المنجد -من علماء المملكة العربية السعودية-: "لا حرج على المرأة المسلمة من الاستفادة من الإنترنت، والدخول في الدردشة العامة ما لم يؤد ذلك إلى محذور شرعي، كالمحادثة الخاصة مع الرجال، وذلك لما يترتب على هذه المحادثات من تساهل في الحديث يدعو إلى الإعجاب والافتتان غالباً، ولهذا فإن الواجب هو الحزم والابتعاد عن ذلك، ابتغاء مرضاة الله، وحذراً من عقابه.

وكم جرّت هذه المحادثات على أهلها من شر وبلاء، حتى أوقعتهم في عشق وهيام، وقادت بعضهم إلى ما هو أعظم من ذلك، والشيطان يخيل للطرفين من أوصاف الطرف الآخر ما يوقعهما به في التعلق المفسد للقلب، المفسد لأمر الدنيا والدين.

ويقول الشيخ عبد الخالق الشريف - من علماء مصر - لشاب سأله عن نفس السؤال: ما الغرض من هذه المحادثة، وإذا كان بغية التبادل الثقافي والفكري والمعرفي والمحاورة، فلماذا لا يكون مع شاب مسلم، وماذا أنت قائل لشاب يفعل ذلك مع أختك أنت أو زوجتك.

أسئلة عديدة وجدتها أثناء بحثي عن أسباب هذه العلاقة على الشبكة المذكورة، تلخصت في:

- لماذا يا ترى تنتسج الفجوة بين الزوجين؛ فيصبح الغريب أقرب منالاً وأطف اتصالاً؟

- لماذا تستسلم حواء العربية سريعاً للشعور بالفشل والوحدة، والحاجة إلى التعويض، والبحث عن مساحة ظل بديلة حين لا يمد زوجها ظل كنفه وحبه عليها جهلاً أو تجاهلاً، بخلاً أو ذكورية أو فقر تعبير وعجز حنان؟! وهي لماذا يصعب عليها تقجير ينابيع عطائه، وتنشيط غدد مشاعره، كما فعلت أول مرة حين أوقعت به فتزوجها؟! هل هو فخ الاعتياد أم عجز التجديد!؟

- لماذا تظل على قدرتها في الاصطياد والإغواء، ومنح المشاعر، ومغازلة الخيال مع الغريب بينما تصاب بالسكته الإبداعية وقلة الحيلة والبرودة والعجز العاطفي والقرف والعزوف عن المواصلة مع شريك الحياة (...)?!!

- ولماذا يضمن آدم بكلمة تشجيع أو تدليل أو اهتمام، وكل النساء يتشابهن في الحاجة والظماً للإعجاب!!

- لماذا يرتمي العاقل في برائن الشبكة اللعوب؟! ولماذا تخلع العفيفة بعض ثيابها أو كلها ثم تقفز عارية في هذا السديم فيبتلعها مثل الملايين?!.

للأسف لم أجد للأسئلة السابقة إجابة سوى الفراغ وغياب الوازع الديني والأخلاقي الذي جعل المرأة تعري رغباتها وعواطفها واحتياجاتها الحسية والنفسية لغريب بحجة أنه لا يراها و لا يلمسها.. أو رجل يدخل في محادثة ساخنة مع امرأة غير زوجته، يبت فيها رغبته فيها بتفاصيل تطربها بحجة أن الأمر لا يعدو سوى خيال لا يخون فيه زوجته، قائلاً هذا حلال لأنني لا أراها ولا تراني.

هل هانت علينا أنفسنا كما هانت علينا أمتنا الإسلامية?.. ليس من المعقول أن يلهو صغارنا وكبارنا بتوافه الأمور وداء العشق الإنترنتي مخرب البيوت.. بينما نرى الجيوش الأمريكية تحل بمنطقتنا لتفقدنا هويتنا كما فقدت الأندلس هويتها.. علينا أن نأخذ العبرة من تاريخنا.. ولا نستبعد أن يعيد التاريخ نفسه معنا الآن، ومن لا يصدقني فلينظر الآن إلى ما حل ببغداد.