

ضيف الله العيادي

ضيف الله العيادي

شرح برنامج Pagefocusdraw

Page Focus Draw



الاردن | الأردن | 32673 | 0786832673 | 00962 | 00962

إربد | الأردن | 32673 | 0786832673 | 00962

-1-

ضيف الله العيادي

ضيف الله العيادي

ضيف الله العيادي

مقدمة

-بسم الله الرحمن الرحيم-

البرامج الهندسية المتخصصة كثيرة , و البرامج التي تكتب الوثائق النصية كذلك.

لكن هذه البرامج لا يستطيع أن يتعامل معها جميع الأشخاص , فمنها من يحتاج لمعرفة لغات برمجة حتى نستطيع التعامل معها, ومنها ما هو دقيق و لا يتم التعامل معه إلا بطريقة رياضية بحتة.

بالتأكيد أن هذه البرامج هي الأفضل بعملها, لكن و من منطلق حوسبة التعليم الجارية و التي أظهرت حصادها من تطور ملحوظ عند الطالب المتلقي.

فنرى تواجد برامج عدة تتعامل مع الطبقات العمرية كافة, و لكن كلما قلت الطبقة العمرية تكون البرامج المتوافقة مع هذه الطبقات العمرية بسيطة جداً , ولا تؤدي العمل بصورة مثالية, فيصعب علينا إيجاد برنامج يسهل التعامل معه و يقدم أعمال شبه محترفة.

و كم أضعفني التعب و أنا أبحث عن برنامج يؤدي أعمال شبه محترفة و يتوافق مع جميع الأعمار.

فأحببت هنا أن أقدم شرحاً لهذا البرنامج الذي يستطيع ان يرسم رسوماً هندسية و يكتب و ثائق نصية و به مزايا عديدة أخرى.

و الله ولي التوفيق

ضيف الله العيادي

ضيف الله العيادي

ضيف الله العيادي

شرح برنامج Pagefocusdraw

ضيف الله العيادي

ضيف الله العيادي

إربد | الأردن | 0786832673 | 00962

-3-

ضيف الله العيادي

المحتويات

- الفصل الأول : تعريف بالبرنامج و كيفية تنصيبه
- الفصل الثاني: التعريف بواجهة البرنامج و قوائمه
- الفصل الثالث: تعريف لواجهة صفحة العمل و الأشرطة
المحاورة لها
- الفصل الرابع : كيفية رسم الرسوم الهندسية و المتجهات
- الفصل الخامس: مزايا البرنامج الخفية

الفصل الأول 1

برنامج "Page Focus Draw" برنامج رائع بكل ما تعنيه الكلمة من كلمة , ربما مشكلته الوحيدة أنه لم يلقى هالة إعلامية كغيره من البرامج.

هذا البرنامج بسيط و التعامل سهل جداً نستطيع من خلاله رسم رسومات هندسية حسب الرغبة بطريقة احترافية و هو أيضاً يستطيع القيام بصنع و تائق نصية من خلاله , و الأهم أن البرنامج حجمه صغير جداً تقريباً 7 ميغا.

[موقع البرنامج](#)

تنصيب البرنامج

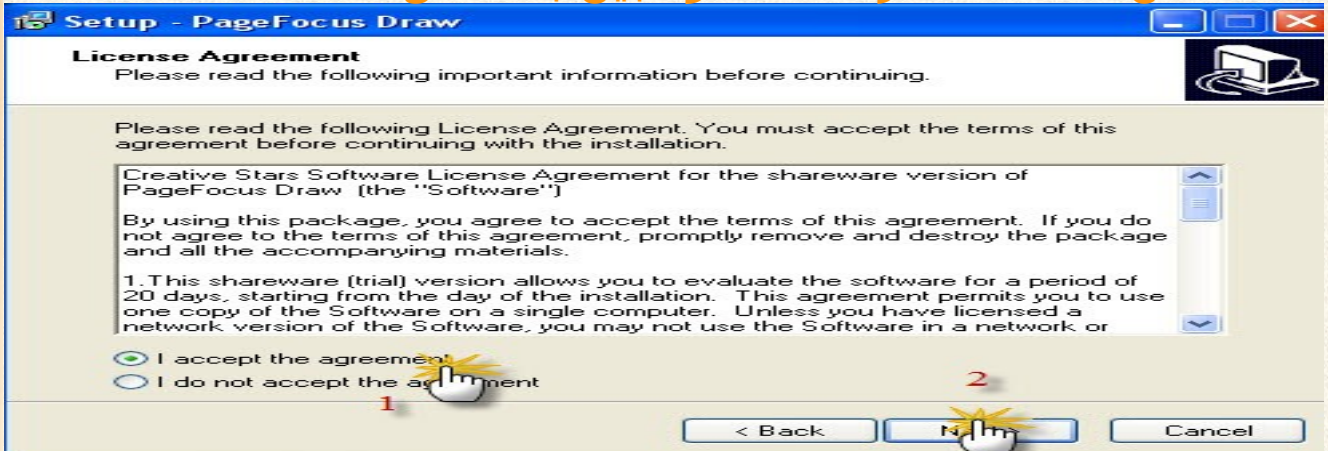
عند تحميل البرنامج و فتح الملف الذي يحتويه ستظهر لنا صورة كما هو مبين بالرسم بالأسفل.



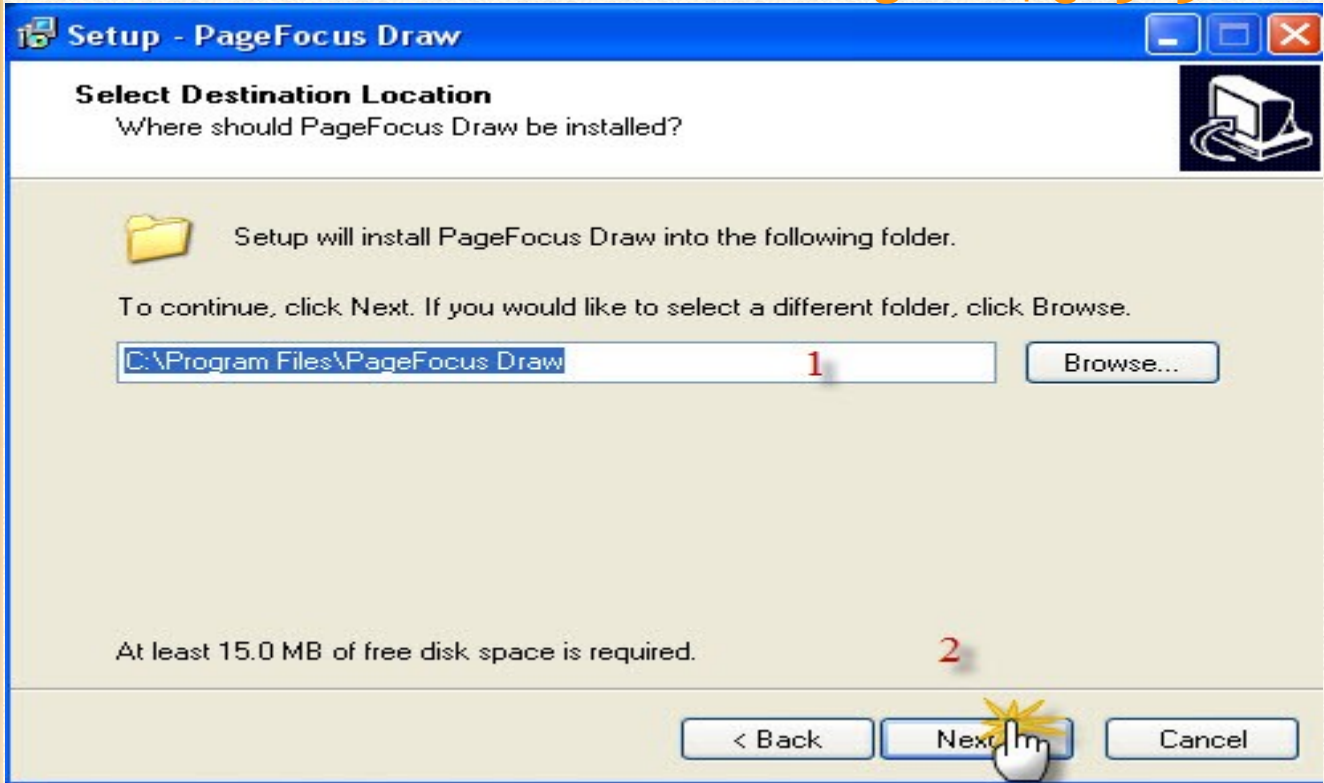
و ما علينا إلا أن نضغط على الأيقونة كما هو موضح بالصورة في الأعلى لنباشر بتنصيب البرنامج, بعد إنتهائنا من الخطوة الأولى ستظهر لنا نافذة كالآتي.



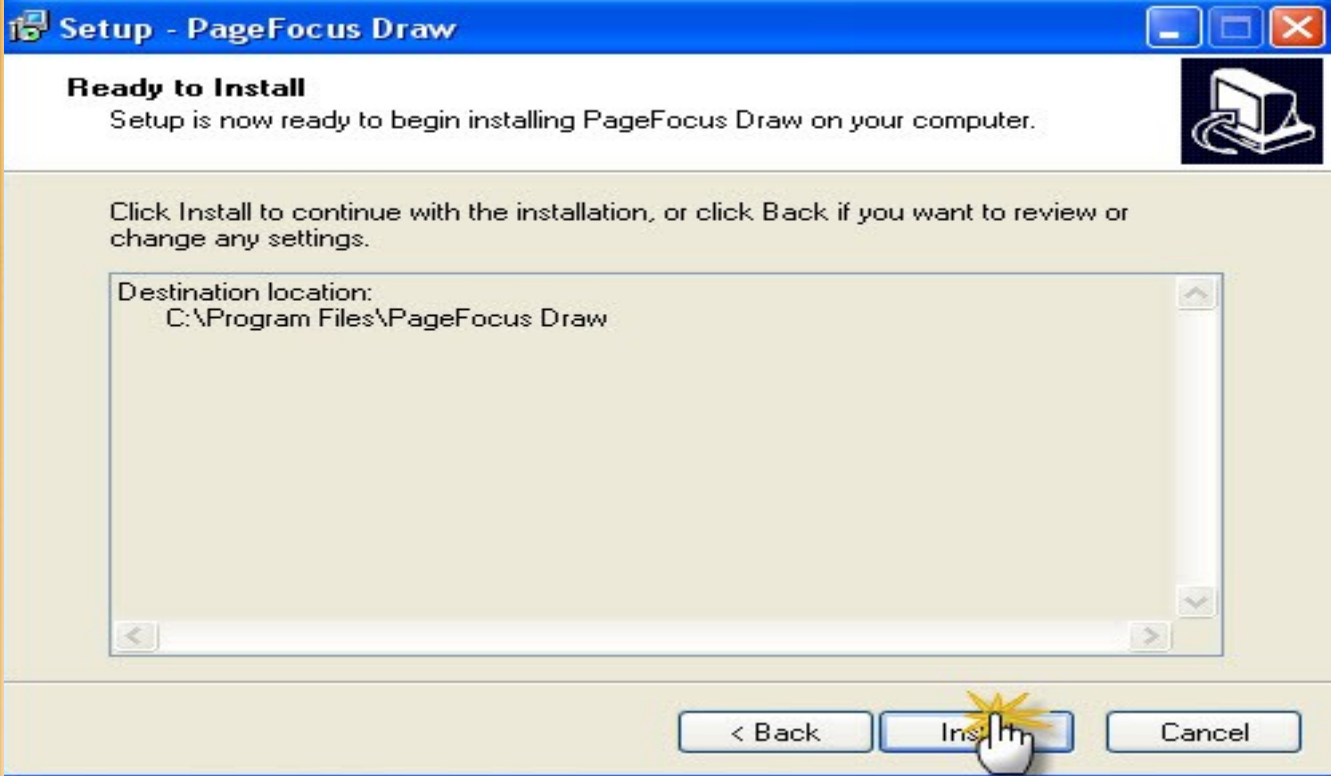
وسنضغط على التالي كما هو موضح لنا بالصورة في الأعلى لتفتح لنا نافذة أخرى كما هو مبين بالأسفل.



- الرقم (1) يدل على القبول بشروط البرنامج و الموافقة مهمة لإتمام التنصيب.
- الرقم(2) هو لنضغط على التالي و نتابع التنصيب و ما أن ننتهي من هذه الخطوة حتى تظهر لنا نافذة أخرى كما هو موضح بالأسفل.



- الرقم (1) هو لاختيار المكان الذي نرغب بتنصيب البرنامج فيه
- الرقم(2) هو لنضغط على التالي و نتابع التنصيب وبعد الإنتهاء من هذه الخطوة ستفتح لنا نافذة جديدة كما هو مبين أدناه.




و كما هو مبين بالصورة في الأعلى ما علينا إلا أن نضغط على تنصيب.
وبعد الإنتهاء من هذه الخطوة القبل الأخيرة يتبقى علينا خطوة واحدة فقط و هي موضحة بالصورة بالأسفل.



- الرقم(1) إذا أشرنا عليه فهذا لتأكيد عملية المباشرة بتشغيل البرنامج, وهذه تعود لرغبة المستخدم
- الرقم(2) هو أن نضغط على إنهاء و كل عام و أنتم بخير , البرنامج أصبح منصب على أجهزتك.

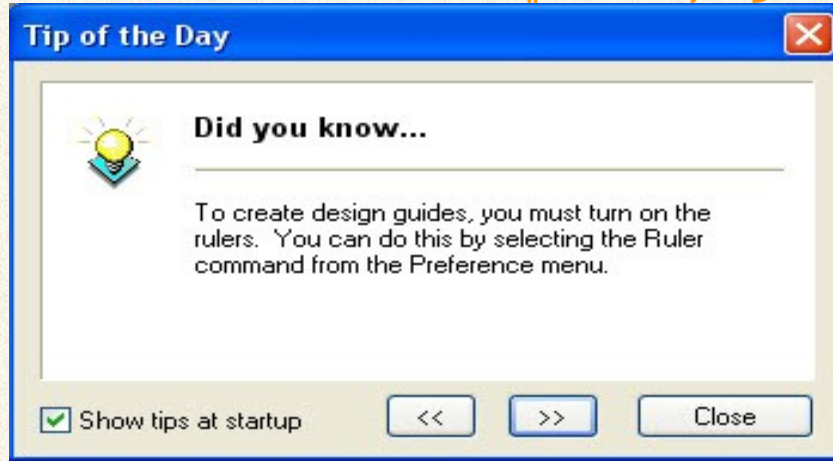
الآن وبعد أن إنتهينا من تنصيب البرنامج ستظهر لنا أيقونة البرنامج على سطح المكتب و هي موضحة بالصورة في الأسفل



و بعد فتح البرنامج سيخبرك أنه كنسخة تجريبية و النسخة غير كاملة, و يسألك هل ترغب بتجربته كنسخة تجريبية أم أن لديك الرقم السري ولديك نسخة كاملة, إذهب لاختيار النسخة الكاملة و شغل مولد المفاتيح الموجود بالصورة الأولى  وتضغط على زر التوليد و تنسخ الرقم السري و تصبح النسخة لديك كاملة.

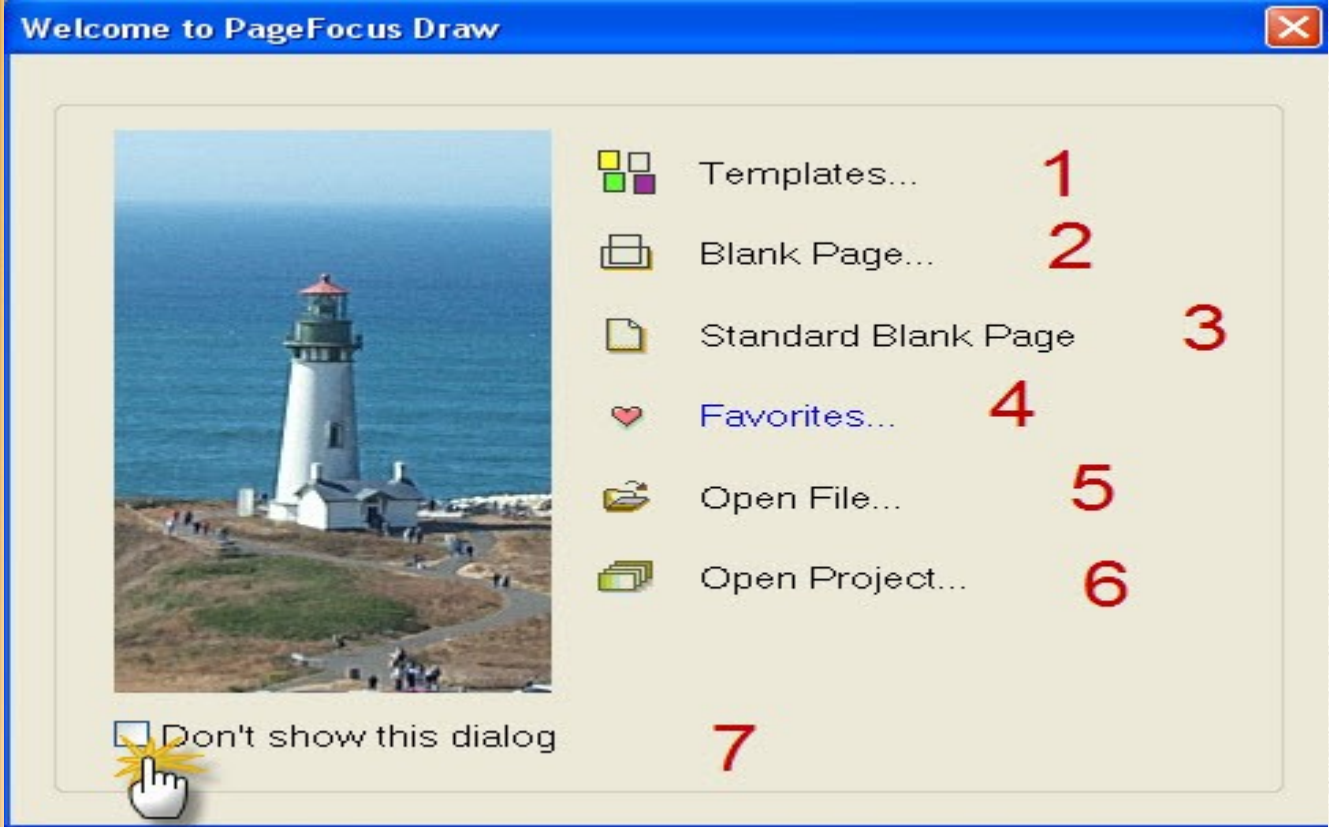
الفصل الثاني 2

بعد الإنتهاء من تنصيب البرنامج و جعله كنسخة كاملة يبقى المهم و هو إستخدام البرنامج و عند القيام بفتح البرنامج ستظهر لنا واجهة كالآتي.



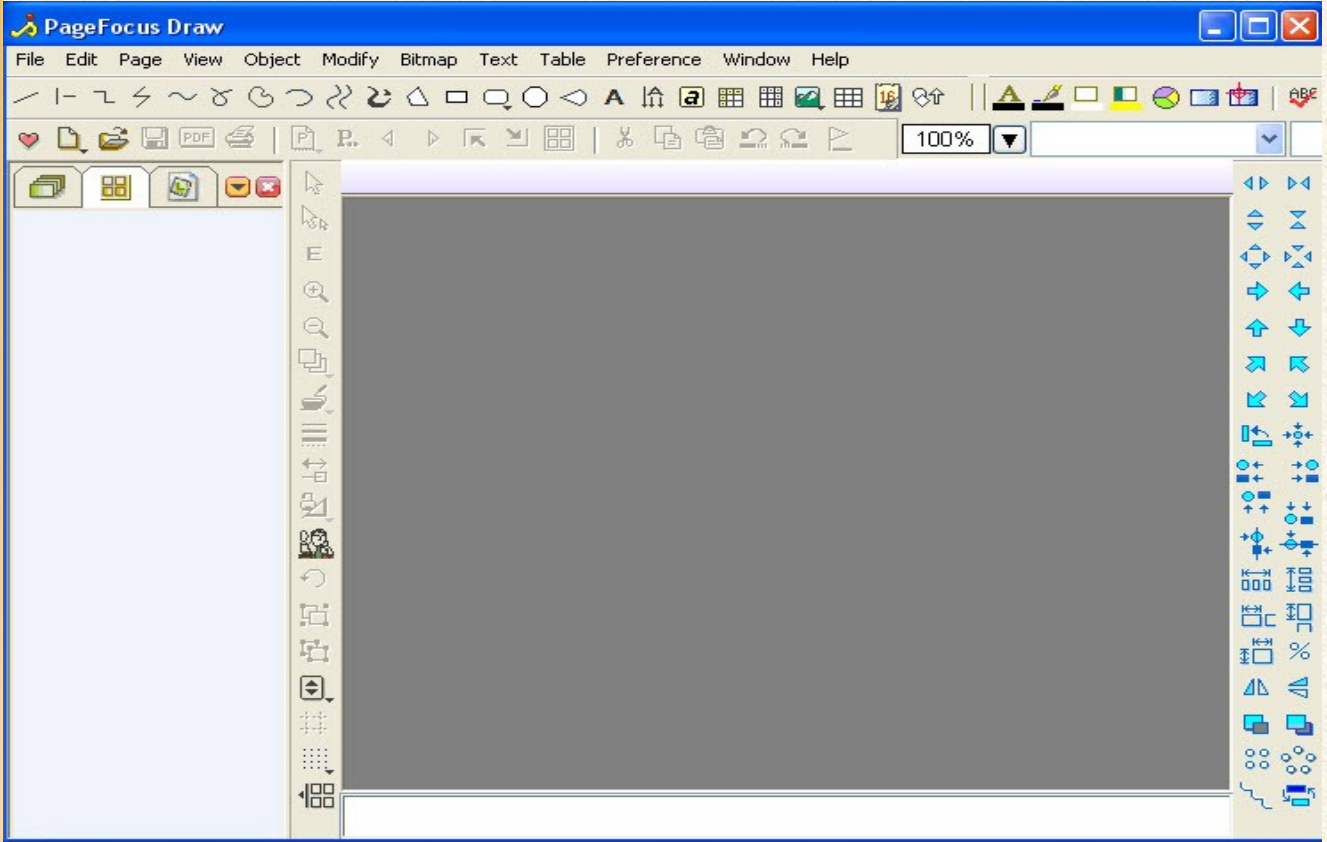
هذه النافذة تُساعد المستخدم الجديد بإعطاءه نصائح حول البرنامج و يستطيع المستخدم إستعراض النصائح نصيحة الأخرى عن طريق الضغط على السهم التالي, و يستطيع إخفاء هذه النافذة بإزالة إشارة ✓ من جانب عبارة (Show Tips At Startup) كما هو مبين بالصورة في الأعلى.

• و بعد إغلاق نافذة النصائح ستظهر لنا واجهة أخرى أمام واجهة البرنامج كما هو مبين بالأسفل.



- الرقم(1) لفتح صفحة قوالب
 - الرقم(2) لفتح صفحة فارغة
 - الرقم(3) لفتح صفحة فارغة قياسية
 - الرقم(4) لاختيار بعض الملفات المحفوظة كملفات مفضلة
 - الرقم(5) لفتح ملف قديم تم صنعه
 - الرقم(6) لفتح مشروع قديم تم عمله سابقاً
 - الرقم(7) لعدم ظهور هذه الواجهة مجدداً
- و كل هذه الخيارات موجودة في قوائم البرنامج التي سنوضحها لاحقاً.

أما واجهة البرنامج الرئيسية فهي موضحة بالرسم أدناه و سنشرح كل شيء فيها بطريقة مفصلة.



شرح قوائم البرنامج

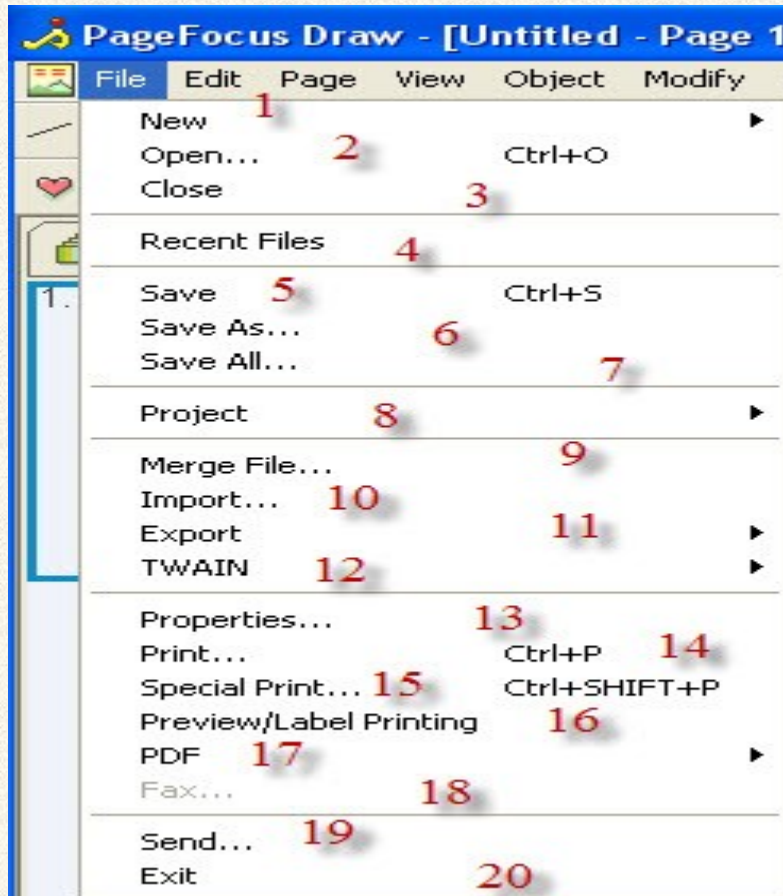
File Edit Page View Object Modify Bitmap Text Table Preference Window Help

هذه هي قوائم البرنامج الرئيسية و سنشرحها قائمة قائمة.

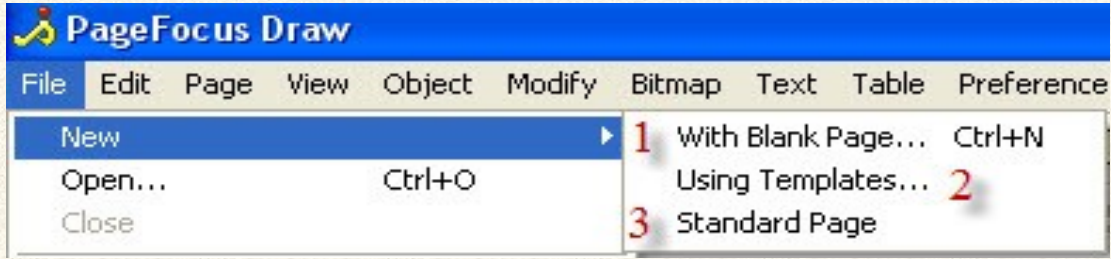
- قائمة ملف
- قائمة التعديل
- قائمة الصفحة
- قائمة عرض
- قائمة الأهداف و المهام
- قائمة التحويل و التغيير
- قائمة الصور و الخرائط النقطية
- قائمة النصوص
- قائمة الجداول
- قائمة التفضيل
- قائمة النوافذ
- قائمة المساعدة

قائمة ملف

هذه القائمة مهمة جداً وهي موجودة في كل البرامج و عند الإشارة على ملف سيظهر لنا الآتي.



- الرقم (1) يشير لفتح ملف جديد و عند الإشارة عليه ستندرج منه قوائم أخرى كما هو موضح بالأسفل



- ★ الرقم (1) يشير لفتح ملف جديد كصفحة فارغة
- ★ الرقم (2) يشير لفتح ملف جديد باستخدام القوالب
- ★ الرقم (3) يشير لفتح صفحة جديدة بالعرض القياسي

- الرقم (2) يشير لفتح ملف قديم قد تم العمل عليه
- الرقم (3) يشير لإغلاق العمل الحالي
- الرقم (4) يشير للذهاب للصفحة الأخيرة
- الرقم (5) يشير لحفظ العمل
- الرقم (6) يشير لحفظ العمل حسب الإمتداد المرغوب به و المتوفر بالبرنامج
- الرقم (7) يشير لحفظ كل الأعمال
- الرقم (8) يشير للمشاريع إما بفتح مشروع جديد أو غلقه أو فتح مشروع قديم تم العمل عليه سابقاً
- الرقم (9) يشير لإمكانية دمج العمل الحالي مع أي عمل سابق محفوظ
- الرقم (10) يشير لإمكانية إستيراد ملفات سابقة محفوظة و ليست شرطاً أن تكون بنفس إمتداد البرنامج
- الرقم (11) يشير لإمكانية تصدير العمل على عدة إمتدادات سنشرحها لاحقاً في فصل مزايا البرنامج الخفية.

- الرقم (12) يفيد من يملك سكانر و يرغب بعمل مسح للملفات
- الرقم (13) يشير لإمكانية إضافة بعض الخصائص لأوراق العمل و سنفصلها

Basic Option [X]

File version: New file, will be saved as version .

Created: 2009-06-30 19:51

Last Modified: 2009-06-30 19:51

Number of Pages: 1 Size:

Company:

Author:

File ID:

File Title:

Keywords:

Description:

Trace Option Print Background

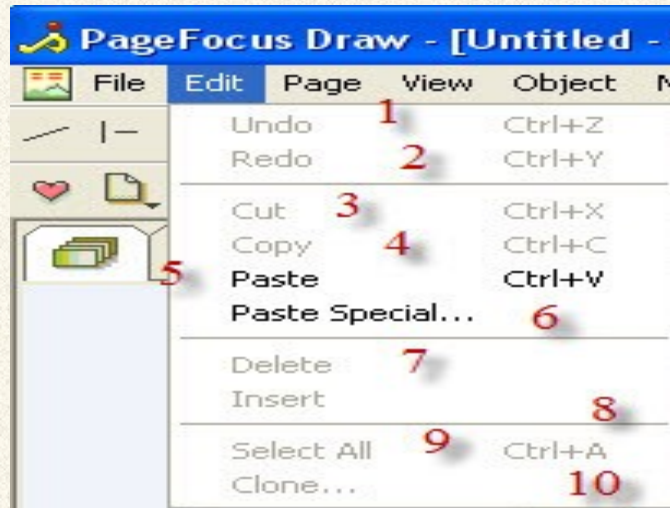
Safe Save Template File

- ★ الرقم(1) يشير لكتابة إسم الشركة التابع لها صاحب العمل
- ★ الرقم(2) يشير لكتابة إسم المؤلف
- ★ الرقم(3) يشير لكتابة رقم الملف
- ★ الرقم(4) يشير لكتابة عنوان الأوراق
- ★ الرقم(5) يشير لكتابة كلامات رئيسية لأوراق العمل
- ★ الرقم(6) يشير لكتابة شرح أو ملخص عن أوراق العمل
- ★ الرقم(7) يشير لإمكانية وضع رقم سري لتفتح به أوراق العمل (للحماية)

-
- الرقم (14) يشير لطباعة أوراق العمل
 - الرقم (15) يشير لطباعة أوراق العمل بخصائص معينة
 - الرقم (16) يشير لعمل معاينة قبل الطباعة لأوراق العمل
 - الرقم (17) لتحويل الملف بصيغة PDF
 - الرقم (18) لترتيب الملف كرسائل فاكس
 - الرقم (19) لإرسال الملف عبر البريد الإلكتروني
 - الرقم (20) لإغلاق البرنامج و الخروج

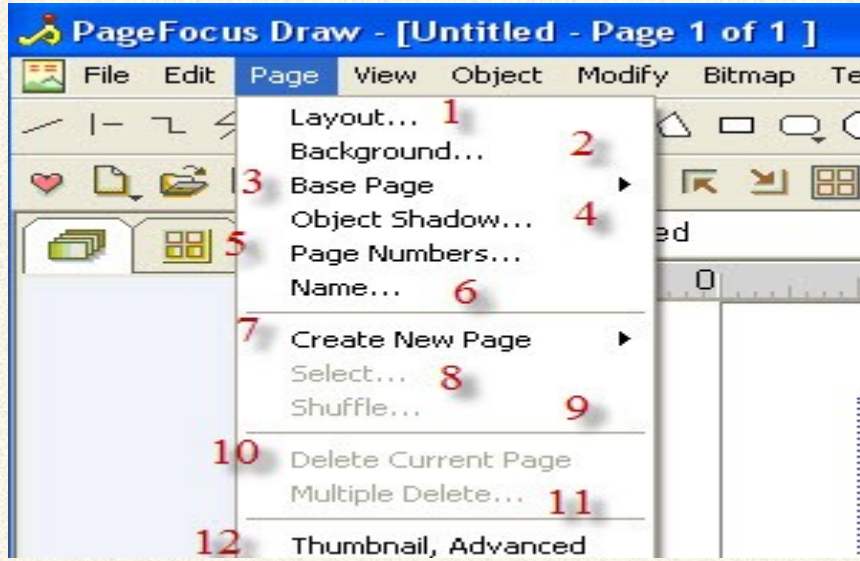
قائمة التعديل

وعند الإشارة على هذه القائمة ستكون كما يلي

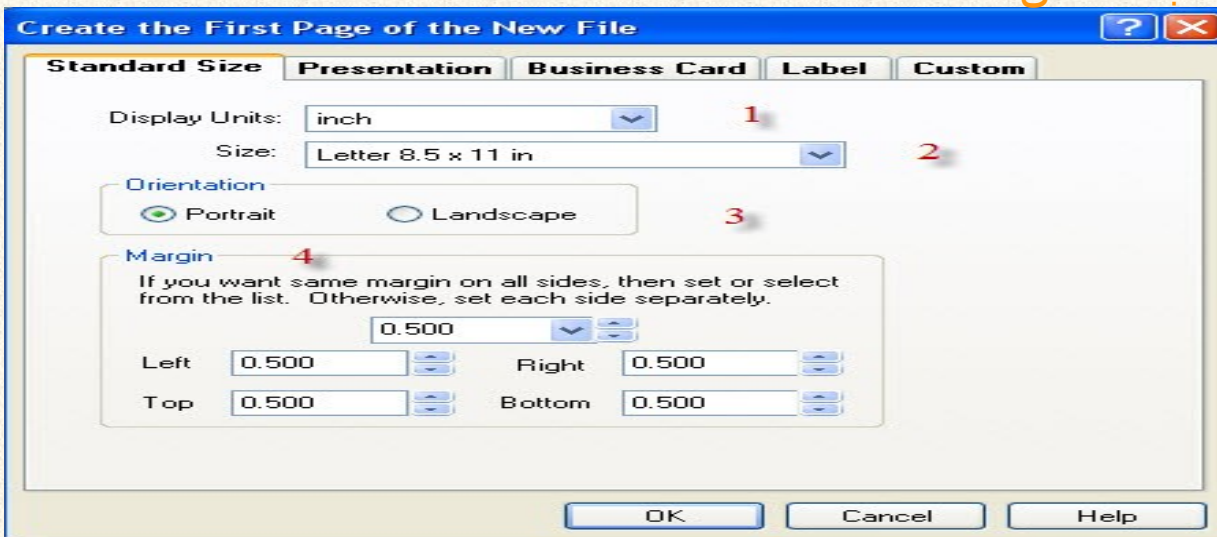


- الرقم (1) لإمكانية إعادة الخطوة الأخيرة التي عملها بالأوراق
- الرقم (2) لإمكانية الرجوع عن الخطوة السابقة
- الرقم (3) لإمكانية القص من أوراق العمل
- الرقم (4) لإمكانية النسخ من أوراق العمل
- الرقم (5) لإمكانية اللصق في أوراق العمل
- الرقم (6) لإمكانية اللصق في أوراق العمل بمزايا أخرى أي نلصق أمور من ملفات أخرى ليست بنفس إمتداد البرنامج
- الرقم (7) لإمكانية حذف أي شيء غير مرغوب به في أوراق العمل
- الرقم (8) لإمكانية إدراج صور و ملفات في أوراق العمل
- الرقم (9) لإمكانية تحديد كل شيء في أوراق العمل
- الرقم (10) لإمكانية إستنساخ خلايا داخل الجداول

قائمة صفحة

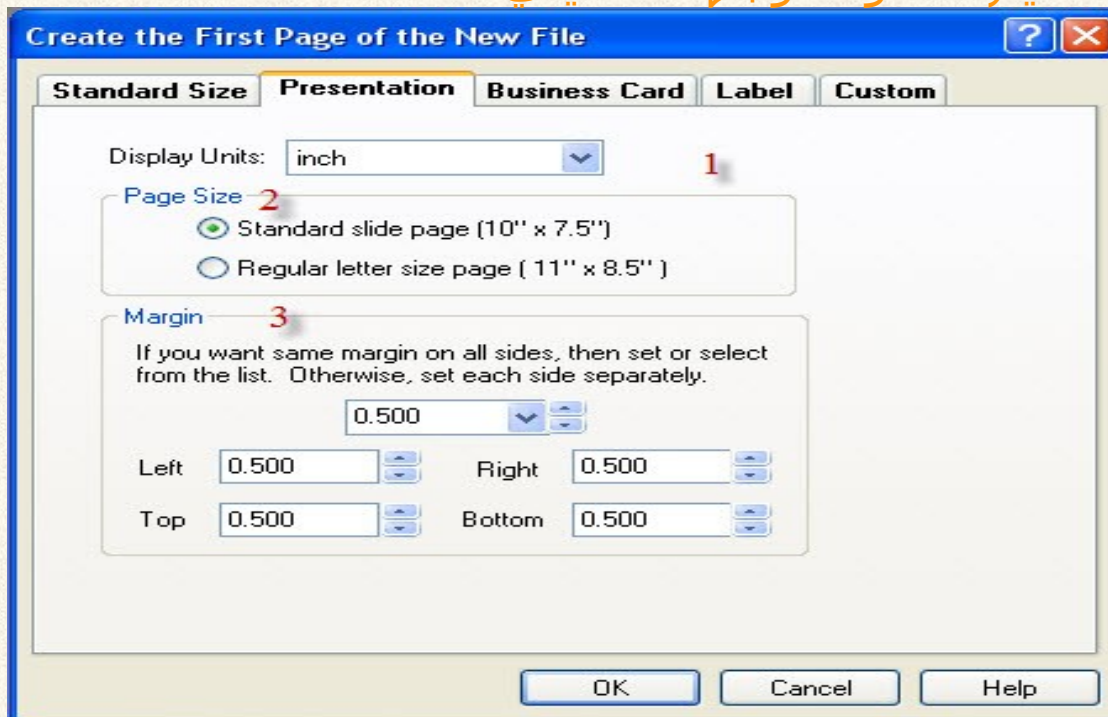


- الرقم (1) يشير لإمكانية التعديل على تصميم نموذج الصفحة وسنشرح هذه النقطة تفصيلاً فعند الضغط على الرقم (1) ستظهر لنا نافذة كما هو مبين بالأسفل



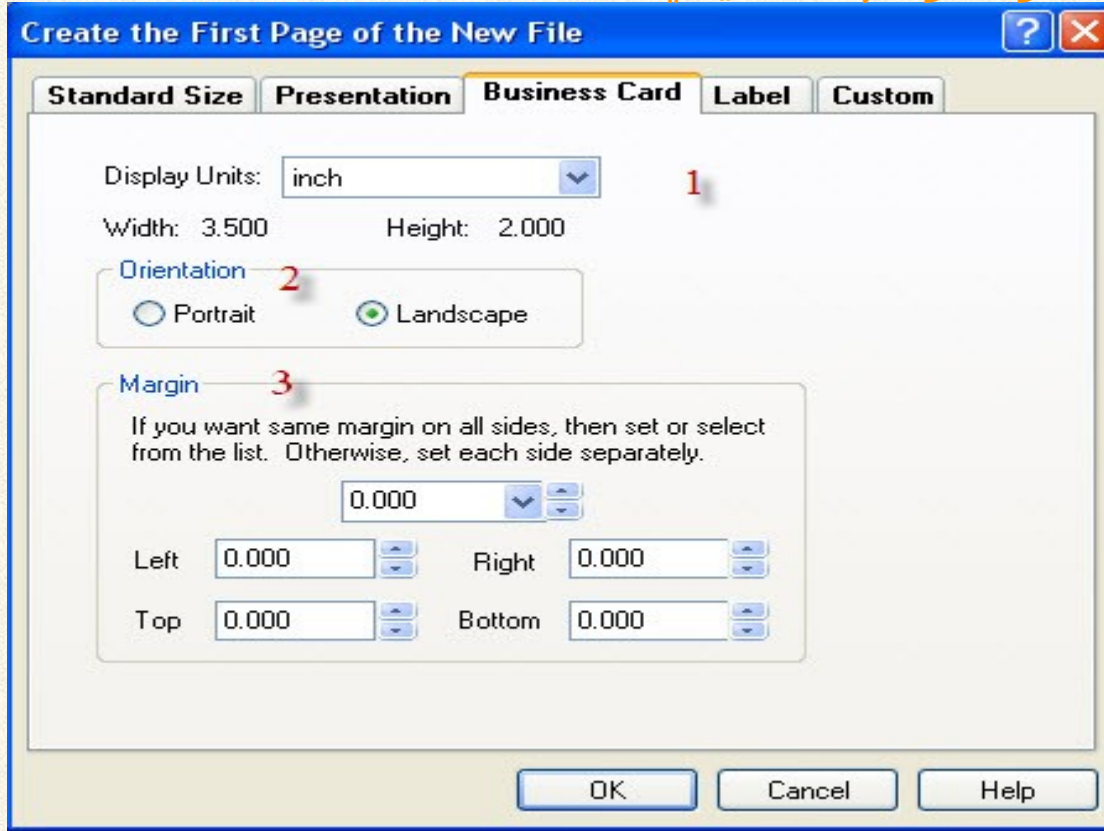
- و هذه تشير لحجم الصفحة القياسي
- ★ الرقم (1) يشير لتعديل المقاييس الموجودة بالمساطر
- ★ الرقم (2) يشير لحجم ورقة العمل المرغوب به
- ★ الرقم (3) يشير لتعديل ميل الصفحة
- ★ الرقم (4) يشير لتحديد قياسات هوامش الصفحة

و إذا انتقلنا للخانة المجاورة لخانة الحجم القياسي أي إلى خانة التقديم ستكون الواجهة كما يلي



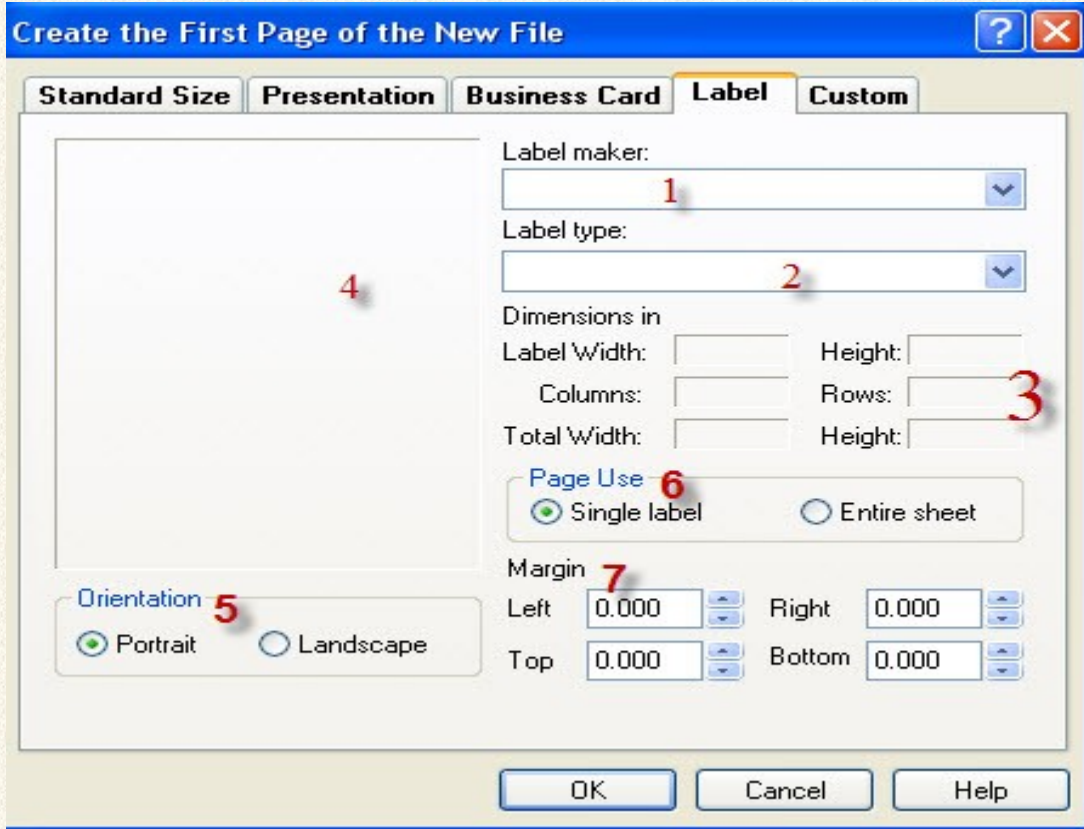
- ★ الرقم (1) يشير لتعديل المقاييس الموجودة بالمساطر
- ★ الرقم (2) يشير لحجم ورقة العمل المرغوب به
- ★ الرقم (3) يشير لتحديد قياسات هوامش الصفحة

و إذا أردنا جعل الصفحة كبطاقة عمل (Business Card) ستكون الواجهة كما يلي.



- ★ الرقم (1) يشير لتعديل المقاييس الموجودة بالمساطر
- ★ الرقم (2) يشير لحجم ورقة بطاقة العمل المرغوب به
- ★ الرقم (3) يشير لتحديد قياسات هوامش بطاقة العمل

و إذا أردنا أن نضع علامات للصفحة ستكون الواجهة كما يلي



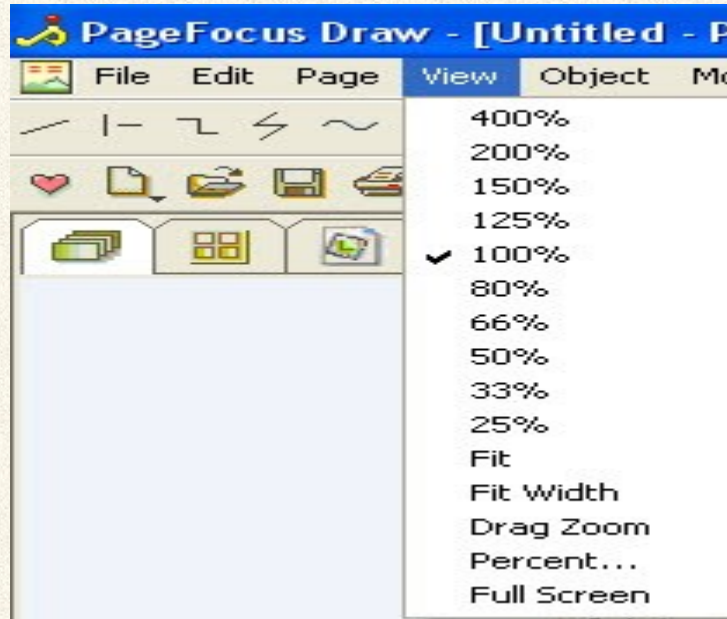
- ★ الرقم (1) يشير لاختيار نوع صنع العلامة
- ★ الرقم (2) يشير لاختيار نوع العلامة
- ★ الرقم (3) يشير للتعديل بإحداثيات العلامة كالطول و العرض و الإرتفاع و التحكم بالصفوف و الأعمدة
- ★ الرقم (4) يشير لواجهة تعرض للمستخدم كل التغييرات التي يحدثها
- ★ الرقم (5) يشير لحجم العلامة المرغوب به
- ★ الرقم (6) يشير لخيار إستخدام علامة داخل الورقة أو

إستخدامها و تطبيقها على كل الورقة
★ الرقم (7) يشير لتحديد قياسات هوامش العلامة

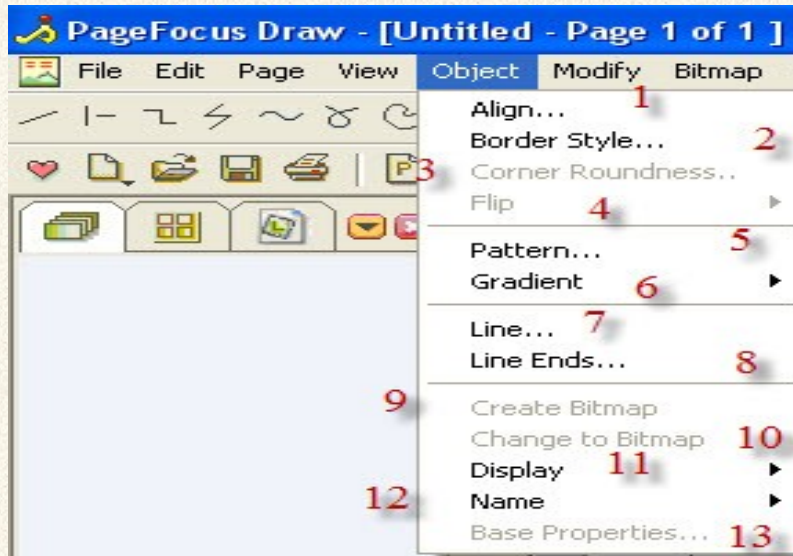
-
- الرقم (2) يشير لإمكانية و ضع خلفية لأوراق العمل
 - الرقم (3) يشير لإمكانية إنشاء قاعدة للورقة
 - الرقم (4) يشير لإمكانية التحكم بظل الصفحة
 - الرقم (5) يشير لإمكانية وضع أرقام للصفحات
 - الرقم (6) يشير لإمكانية وضع إسم للصفحة الجاري العمل عليها
 - الرقم (7) يشير لإمكانية وضع إسم لكل الصفحات
 - الرقم (8) يشير لإمكانية خلط كل الصفحات
 - الرقم (9) يشير لإمكانية حذف الصفحة الحالية
 - الرقم (10) يشير لإمكانية حذف صفحات متعددة
 - الرقم (11) يشير لإمكانية عمل تصغير للصفحة
-

قائمة عرض

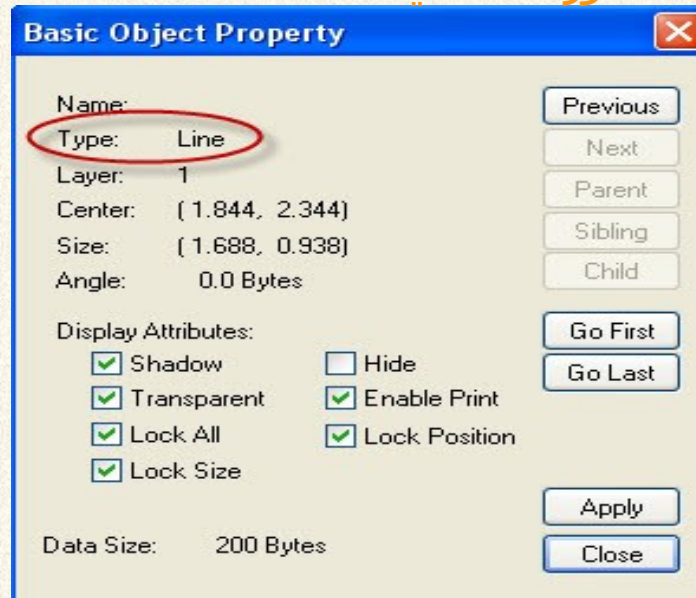
أما قائمة عرض و هي ليست مهمة هنا , أقصد بهذا البرنامج عكس كل البرامج.
و كل وظيفتها هنا هي كعمل تكبير و تصغير لصور الأوراق.



قائمة الأهداف و المهام



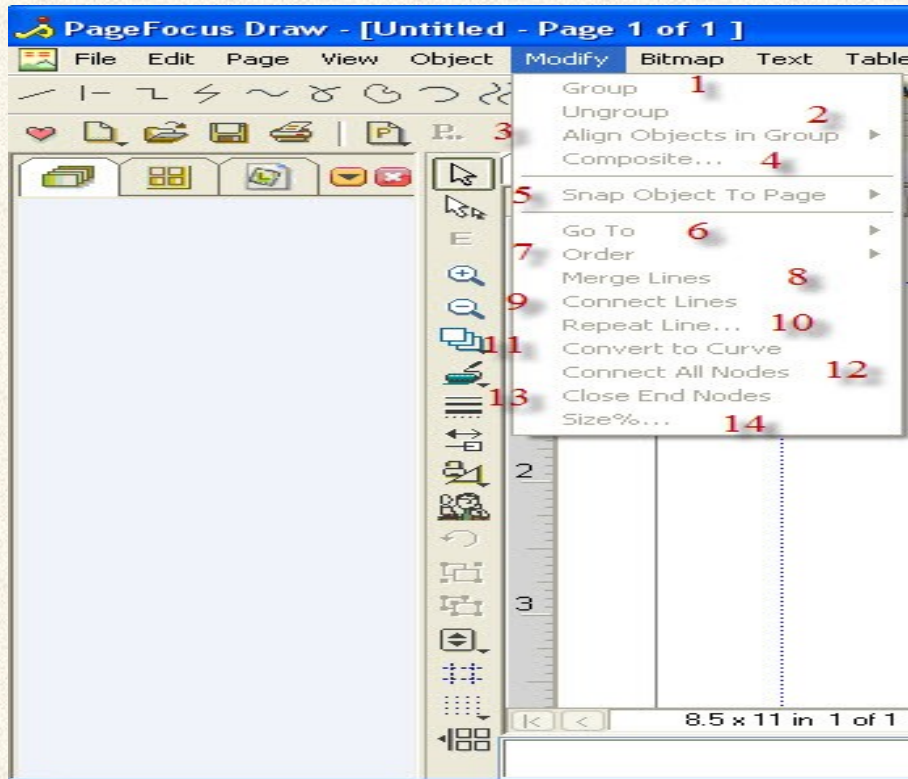
- الرقم (1) لترتيب إصطفاف النصوص و الصور في ورقة العمل
- الرقم (2) لاختيار نوع حدود اللوح أو الإطار لورقة العمل
- الرقم (3) لعمل دوران لزوايا الصور
- الرقم (4) لقلب الصور
- الرقم (5) لتنسيق نموذج الصور
- الرقم (6) للتحكم بانحدار الصور
- الرقم (7) للتحكم بالخطوط المرسومة و تدويرها
- الرقم (8) للتحكم بنهاية الخطوط المرسومة و التقليل أو الزيادة بطولها
- الرقم (9) لصنع خريطة نقطية
- الرقم (10) لتغيير الخرائط النقطية
- الرقم (11) لتثبيت العمل و عرضه
- الرقم (12) لتغيير إسم ورقة العمل و إضافة أسماء لكل أوراق العمل
- الرقم (13) هو للخصائص الرئيسة للمهام و عند الضغط عليه ستكون الصورة كالآتي



هذه الصورة كانت نتيجة أننا حددنا المهمة حول خط فكما هو واضح بالرسم في الأعلى أن النوع هو خط **Type: Line** و لو كنا حددنا حول نص سيكون النوع نص ولو صورة سيكون النوع صورة وهكذا.

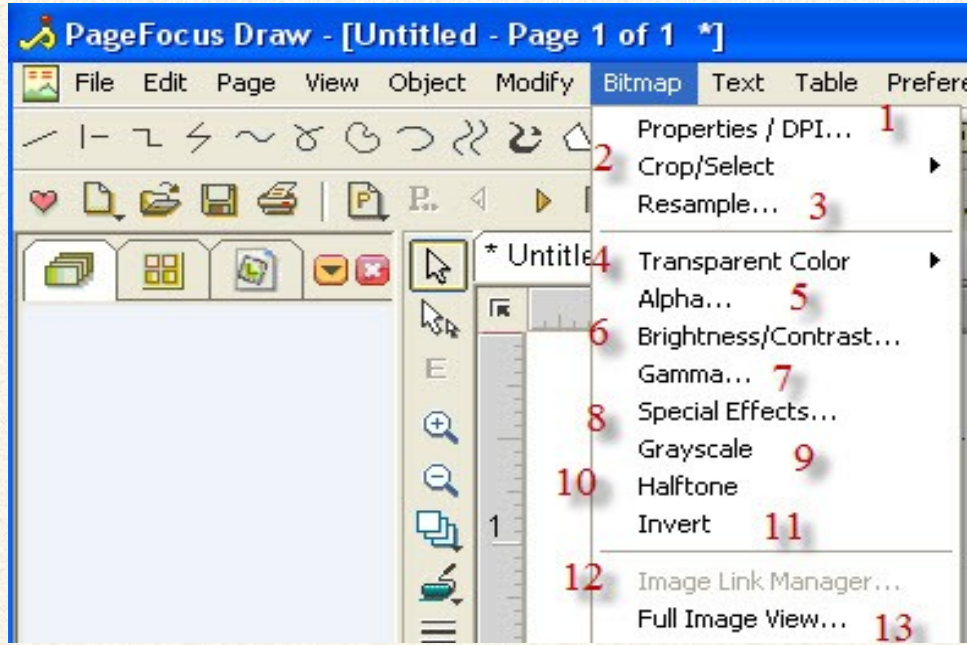
أما ما تستطيع فعله هذه الخاصية هو عمل ظل للجزء المختار أو المحدد، و جعل الجزء المحدد قابل للطباعة أو عمل إخفاء له وتستطيع هذه الخاصية أيضاً أن تحدد زاوية النظر للجزء المحدد.

قائمة التحويل و التغيير



- الرقم (1) لوضع الصفحات ضمن مجموعات (لإمكانية إجراء التعديلات على الأجزاء المرغوبة بالعمل)
- الرقم (2) لإزالة التعيين عن المجموعات
- الرقم (3) لتوزيع الأهداف أو المهام على المجموعات و التوفيق بينها
- الرقم (5) لوضع الاهداف بالصفحة و التحكم بموقعها
- الرقم (6) للذهاب لآخر الأهداف أو أولها
- الرقم (7) لترتيب المهام بالعادة يُستخدم هذا الخيار لجعل صورة معينة خلفية لأخرى
- الرقم (8) لدمج الخطوط
- الرقم (9) لوصل الخطوط ببعضها
- الرقم (10) لتكرار الخط المرسوم و تكبيره و تصغيره
- الرقم (11) لتحويل الخط لمنحنى
- الرقم (12) لوصل جميع العقد المرسومة (العقدة هنا النقطة على الخط التي منها نستطيع تغيير خصائصه)
- الرقم (13) لإغلاق و إخفاء نهاية العقد
- الرقم (14) للتحكم بحجم الأشكال الهندسية المرسومة

قائمة الصور و الخرائط النقطية



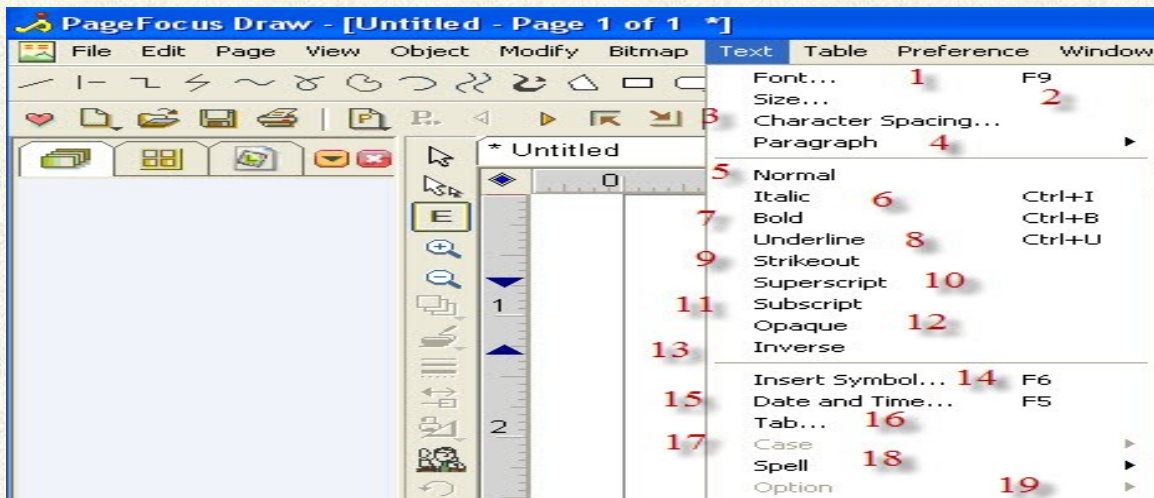
هذه القائمة للتعديل على الصور و إضافة لمسبات عليها فعند إدراج أي صورة داخل ورقة العمل و تحديد هذه ستتفعل لنا قائمة الصور النقطية.

- الرقم (1) للتحكم بعرض و ارتفاع الصورة بشكل دقيق
- الرقم (2) لتعيين جزء من الصورة و قص الباقي و إبقاء هذا الجزء المعين ضمن إطار دائري أو إطار مربع
- الرقم (3) لعرض عينة للصورة بقايس حسب الرغبة
- الرقم (4) لإضافة لون شفاف للصورة
- الرقم (5) للتحكم بأشعة ألفا التي تجعل الصورة أكثر أو أقل حدة

- الرقم (6) للتحكم بإضاءة و لمعان الصورة
- الرقم (7) للتحكم بأشعة غاما التي تحتوي على الألوان التالية, الأزرق, و الأحمر, و الأخضر. فهذه الخاصية تتحكم بدرجة كل لون داخل الصورة
- الرقم (8) يتحكم بدرجات إستقطاب و إستبعاد الصورة و يتحكم بمقياس البيكسل لها كأن نغير الصورة لتصبح كصورة أشعة
- الرقم (9) يقلب ألوان الصورة للون الرمادي
- الرقم (10) يقلب لون الصورة للون شفاف
- الرقم (11) يجعل لون خلفية الصورة كالألوان التي تحتويها الصورة
- الرقم (12) لوضع رابط للصورة
- الرقم (13) يعرض لك الصورة بحجم الشاشة بنافذة جديدة

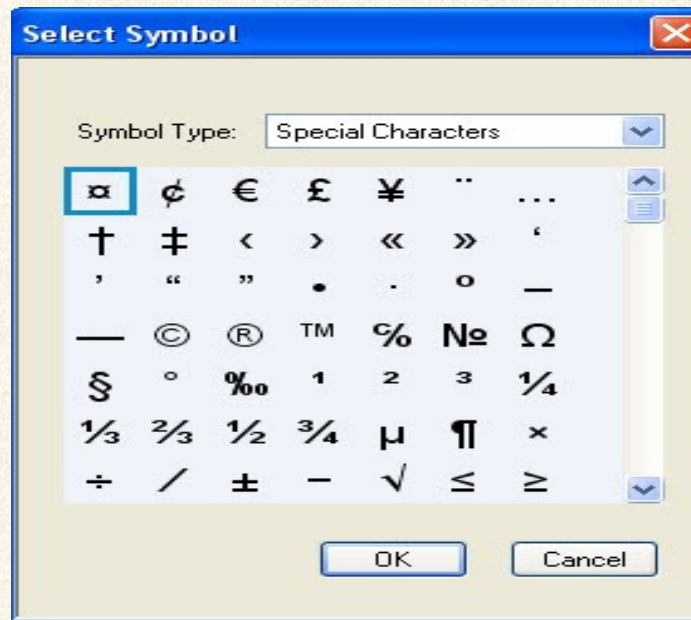


قائمة النصوص



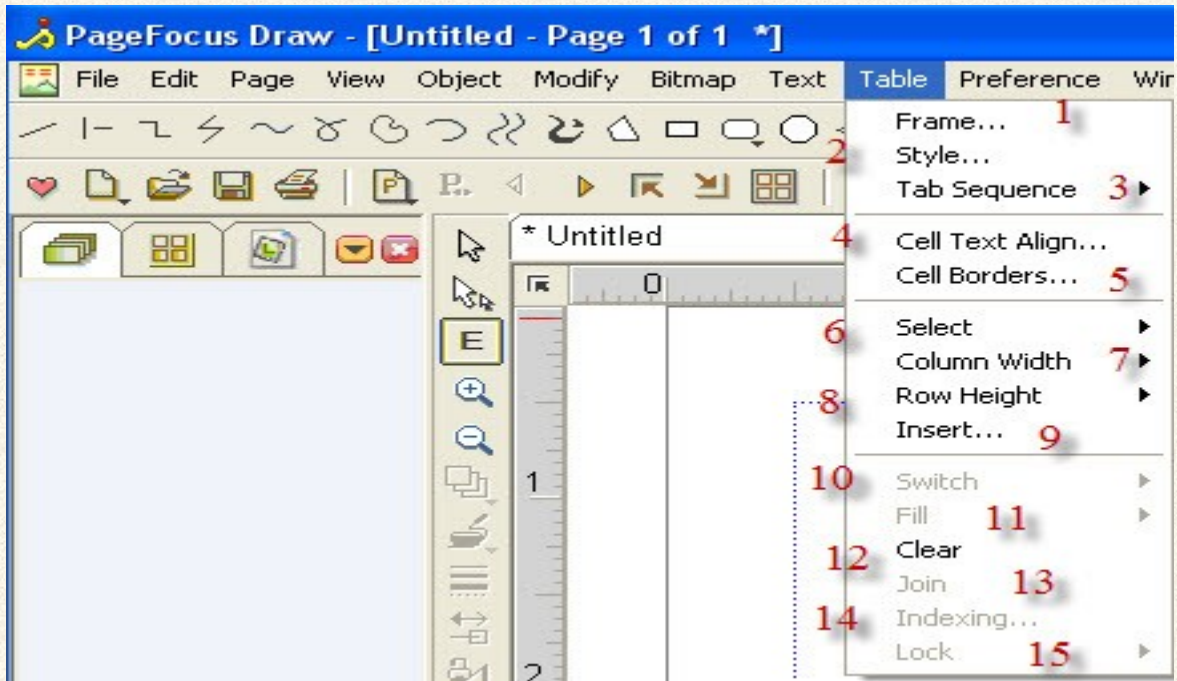
هذه القائمة للتحكم بالنصوص فعند كتابة أي نص داخل ورقة العمل و تحديده ستتفعل هذه القائمة.

- الرقم (1) للتحكم بنوع و حجم و لون الخط
- الرقم (2) للتحكم بحجم الخط فقط
- الرقم (3) لعمل فراغات بين الأحرف بشكل مناسب
- الرقم (4) للتحكم بالفقرات و تنظيمها و إزاحتها
- الرقم (5) لجعل نوع الخط طبيعي
- الرقم (6) لجعل الخط مائل
- الرقم (7) لجعل الخط عريض
- الأرقام (8 و 9 و 10 و 11) هي أنواع الخط كلها موجودة بالرقم (1) لكنها أدرجت ضمن القائمة لكثرة شيوع إستخدامها
- الرقم (12) لتعبئة الحروف
- الرقم (13) لجعل النص مختفي
- الرقم (14) لإدراج رموز خاصة و هو موضح بالرسم التالي

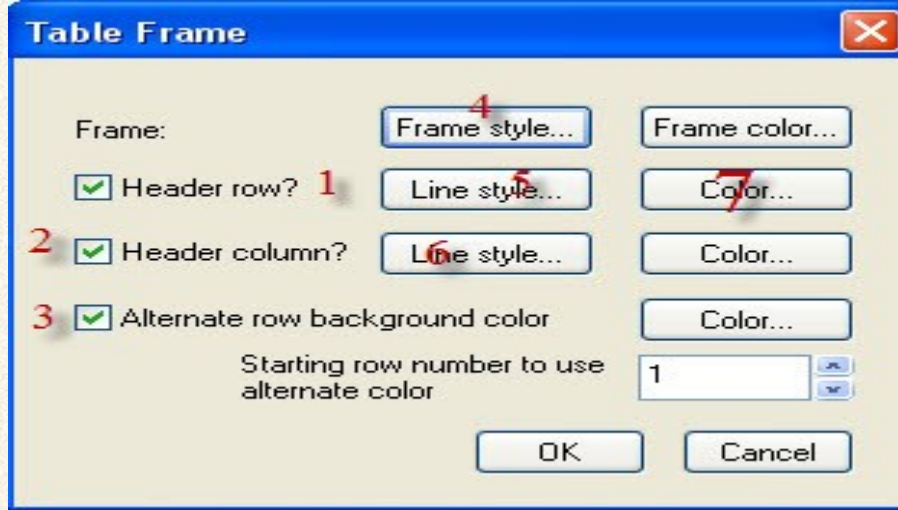


- الرقم (15) لإدراج الوقت و التاريخ
- الرقم (16) يتحكم بالمسافة بين النصوص و إطار الصفحة
- الرقم (17) يبين وضع حالة النصوص
- الرقم (18) للفحص الإملائي
- الرقم (19) هذه خاصية رائعة و هي لعمل دوران للنصوص سنفصلها بفصل مزايا البرنامج الخفية.

قائمة الجداول

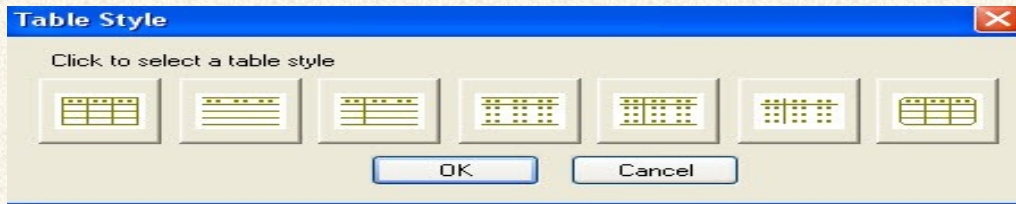


- الرقم (1) للتحكم بإطارات الجداول وسنوضحها تفصيلاً



- ★ الرقم (1) لعمل رأسية للسطر
- ★ الرقم (2) لعمل رأسية للعمود
- ★ الرقم (3) لعمل خلفية للسطور
- ★ الرقم (4) للتحكم بحجم إطار الجدول
- ★ الرقم (5) للتحكم بحجم الخط للسطور
- ★ الرقم (6) للتحكم بحجم الخط للأعمدة
- ★ الرقم (7) للتحكم بلون الإطارات للجدول والخطوط إن كانت للسطور أو للأعمدة

- الرقم (2) للتحكم بشكل الجدول



- الرقم (3) لترتيب خلايا الجدول
- الرقم (4) لترتيب النصوص داخل خلايا الجدول
- الرقم (5) للتحك بشكل إطار كل خلية
- الرقم (6) لاختيار تحديد إما الجدول كاملاً أو الصفوف أو الأعمدة أو الخلية الجاري العمل عليها
- الرقم (7) للتحكم بعرض الأعمدة
- الرقم (8) للتحكم بارتفاع الصفوف
- الرقم (9) لإدراج أو حذف صف أو عمود
- الرقم (10) لعمل مفتاح للجدول
- الرقم (11) لمسح كل النصوص في الجدول
- الرقم (12) لضم الجدول المحدد مع جدول آخر
- الرقم (13) لوضع مراجع بالجدول
- الرقم (14) لأخذ نظرة بشكل عام للجدول

قائمة التفضيل

وهذه القائمة لوضع خصائص بشكل عام للبرنامج كإظهار واجهة المساعدة أو إخفاءها أو جعل البرنامج يفتح دائماً بالصفحة القياسية أو بصفحة باستخدام القوالب وهكذا.....

قائمة النوافذ

وهذه القائمة تتحكم بشكل الواجهة الكلية للبرنامج و هذا يعود لرغبة المستخدم.



قائمة المساعدة

وهذه القائمة تساعد المستخدم الجديد للبرنامج بالتعرف على خصائص و خفايا البرنامج.

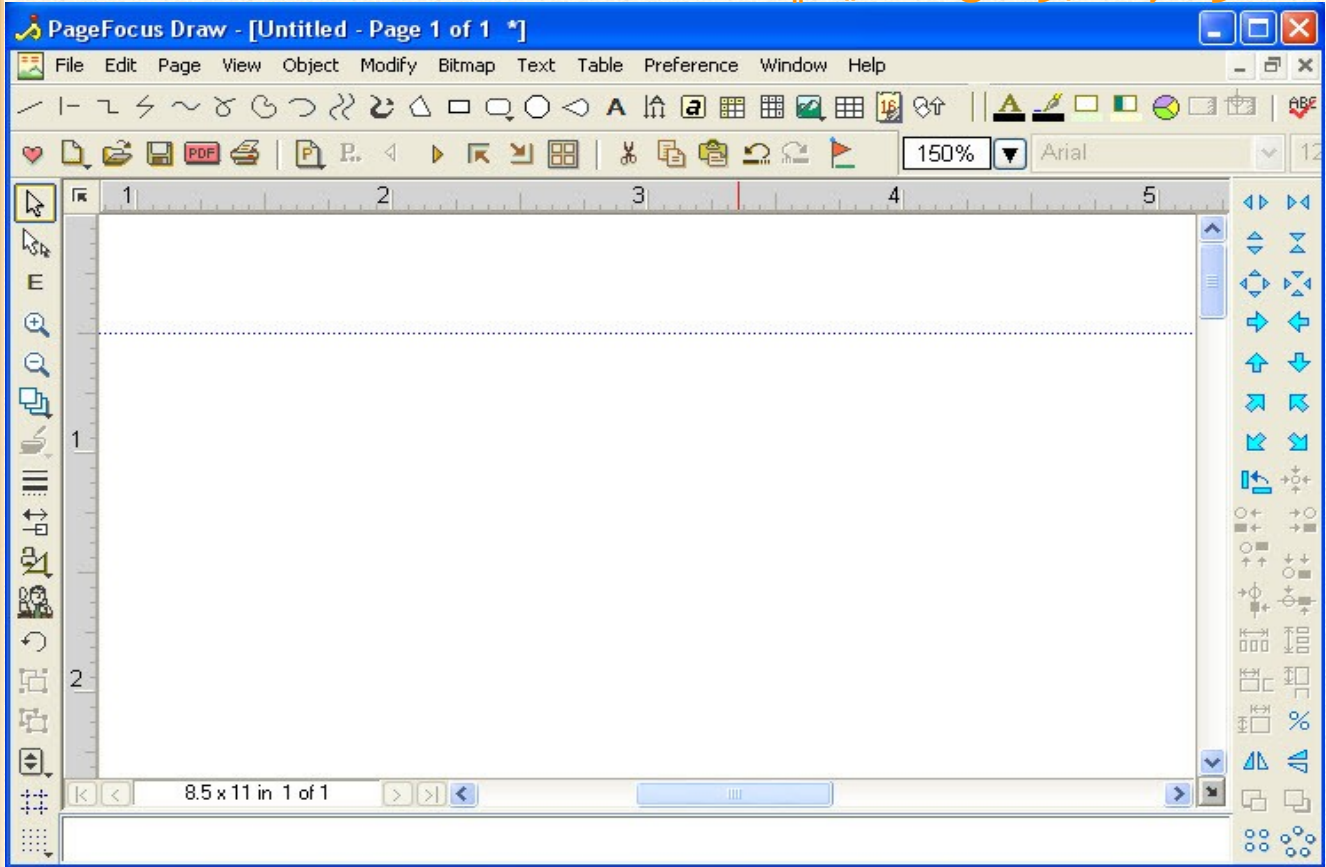
ضيف الله العيادي

ضيف الله العيادي

الفصل الثالث 3

في هذا الفصل سنتطرق إلى التعريف بواجهة صفحة العمل و الأشرطة المجاورة , لتتعرف على وظائفها مما سيساعدنا بالفصل القادم للتعرف على كيفية الرسم بهذا البرنامج الرائع و نستفيد من و وظيفة كل شريط حول ورقة العمل.


أشرنا سابقاً أنه بعد فتح البرنامج و اختيار صفحة جديدة ستكون واجهة البرنامج كما يلي.

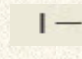



و الآن سنبدأ بتفصيل هذه الواجهة الرئيسية مقطوعاً مقطوعاً.
و لنبدأ من الأعلى




هذا الشريط مهم و غاية في الروعة و سنأخذ كل جزء منه على حدة لنشرح وظيفته.

★  لرسم خطوط بشكل مائل و يستطيع أيضاً رسم خطوط عمودية و أفقية.

★  لرسم خطوط بشكل أفقي و عمودي.

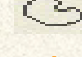
★  لمساعدتنا لرسم الإقترانات المتدرجة (الإقتران الدرجي) (Step Function) فلا بديل لنا عن هذا الجزء

★  لرسم خطوط منحنية

★  لرسم جزء من منحنى الدائرة

★  لرسم خطوط متعرجة لكن بأداة القلم

★  لرسم أشكال منحنية الأطراف لكن بأداة القلم

★  لرسم أشكال مغلقة (أنت لا تغلق الرسم هو لوحده سيصل بين نقطة البداية و النهاية للرسم)

★  لرسم خطوط منحنية ثنائية لكت بأداة القلم

★  لرسم خطوط منحنية لكن بأداة الفرشاة



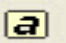



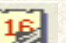

★  نفس وظيفة هذه الأداة

★  لرسم مستطيلات منتظمة

★  لرسم مستطيلات منحنية الزوايا

★  لرسم قطوع ناقصة و دوائر

★  لرسم قطع دائري

- ★ لإدراج النصوص العادية 
- ★ لإدراج النصوص بشكل عمودي (و هذا يفيدنا عند رسم الإقترانات على محورين) 
- ★ لإدراج النصوص لكن بحروف صغيرة 
- ★ لإدراج جدول 
- ★ لإدراج جدول بعمود واحد 
- ★ لإدراج رابط تشعبي لصورة محددة 
- ★ لإدراج تقويم سنوي 
- ★ لإدراج مهام إضافية و سنفصلها عند الضغط عليها ستظهر لنا واجهة كالآتي 



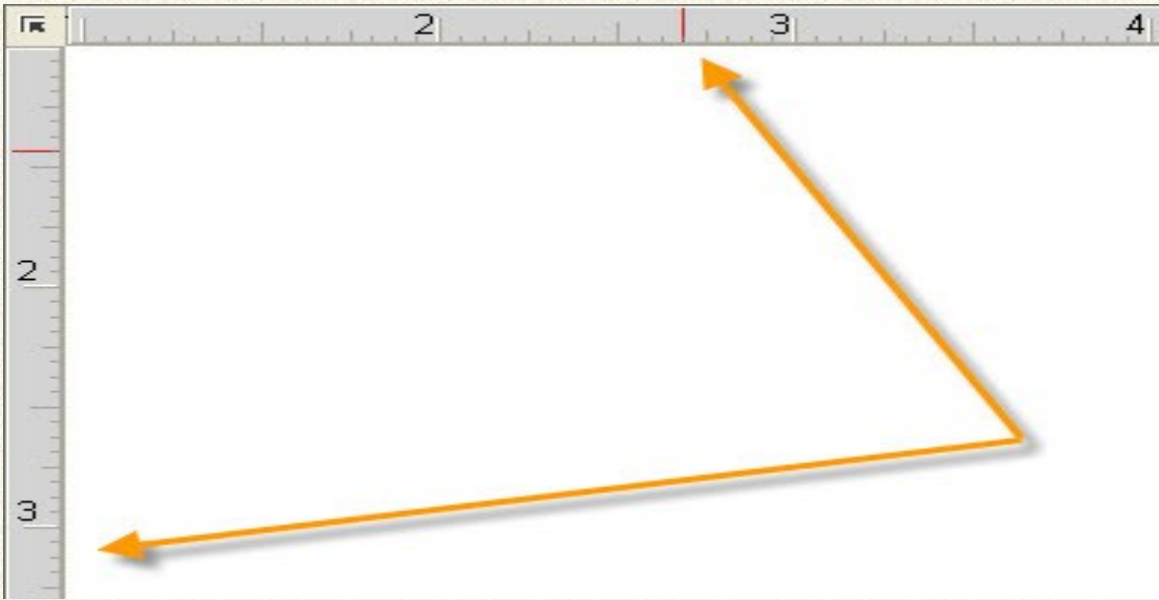
و هذه الصورة هي مهام إضافية في البرنامج فمنها من هو لإدراج أشكال ثلاثية الأبعاد و إدراج نص بظل و حدود لمسافة و حدود لزاوية و إدراج رسم بياني.

الآن سنبدأ بشرح الأشرطة التي تقع بالجهة اليسرى.

	هذه الأداة تستخدم للتحديد و إلغاء تأثير أي أداة سابقة
	هذه الأداة تستخدم لإلغاء تأثير أي أداة سابقة
	هذه الأداة للكتابة داخل الجداول
	هذه الأداة تعمل على تكبير عرض للصفحة
	هذه الأداة تعمل على تصغير عرض للصفحة
	هذه الأداة لتحديد الكل داخل ورقة العمل و معاملته كصورة
	هذه الأداة للتحكم بلون خلفية الجداول
	هذه الأداة للتحكم بحجم الخطوط المرسومة
	هذه الأداة للتحكم بشكل نهاية الخطوط
	هذه الأداة لعمل ظلال و إخفاء و عدم إمكانية للطباعة
	هذه الأداة لفتح مكتبة الصور للبرنامج المساعدة
	هذه الأداة للتراجع عن أي خطوة داخل ورقة العمل

الآن سننتقل لشرح الشرائط الموجودة بالجهة اليمنى. كما نلاحظ بالرسم المجاور هذه هي الأدوات التي نقصدها و كلها هدفها الرئيسي واحد مع إختلاف الوظائف فهدفها تحريك الجزء المحدد داخل ورقة العمل إما بتحريكه يميناً أو يساراً , للأعلى أو للأسفل أو قلبه بزاوية 90 درجة.

يتبقى لدينا الآن ذكر المساطر الموجودة داخل ورقة العمل , التي بدورها تساعد المستخدم ليرسم بدقة. كما هي موضحة بالرسم بالأسفل.

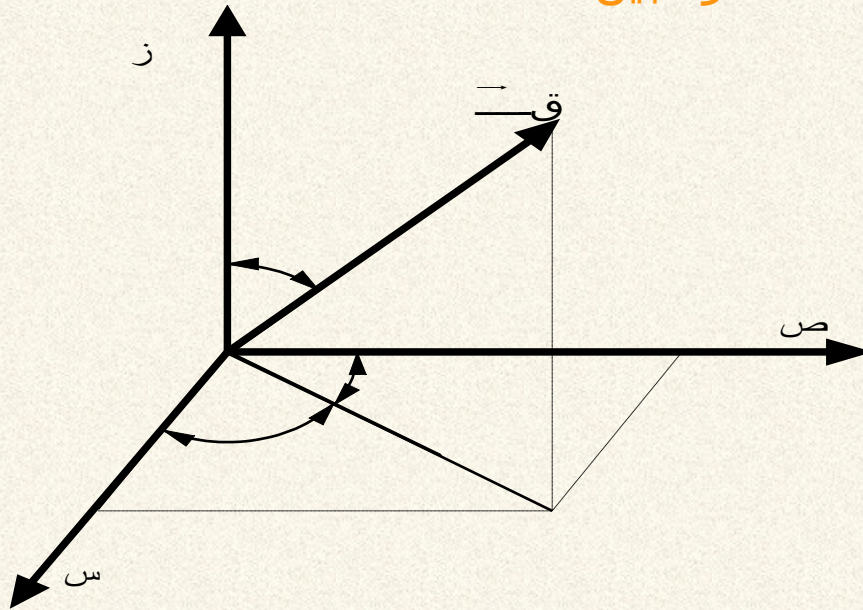


الفصل الرابع 4

بعد أن شرحنا قوائم البرنامج الرئيسية و فصناها بالفصل الثالث , وشرحنا أدوات الرسم و واجهة ورقة العمل. سنتطرق بهذا الفصل لشرح كيفية الرسم , و مما هو متعارف عليه أن الأمثلة و التطبيق هي أفضل وسيلة لإيصال المعلومة , و لهذا سنضع عدة أمثلة لرسم جاهزة و نشرح كيف رسمناها خطوةً خطوةً.


مثال 1: رسم المحاور

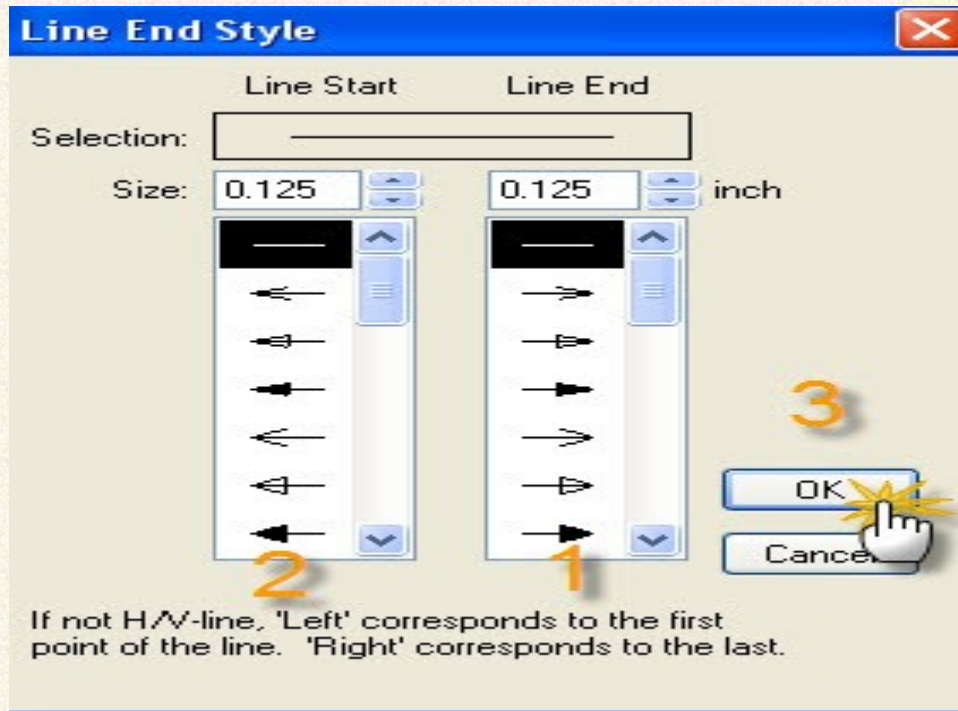
كيفية رسم المحاور الثلاث و بداخلها متجه معرفة زواياه على المحاور الثلاث و مبين ظله.



خطوات الرسم

-الخطوة الأولى


نرسم المحور الصادي و الزيني , وذلك عن طريق الضغط على زر رسم الخطوط الأفقية و العمودية  و بعدها نذهب للأيقونة التي تتحكم بنهاية شكل الخط فتجعله كمتجه  و عند الضغط عليها ستظهر لنا واجهة كالآتي.

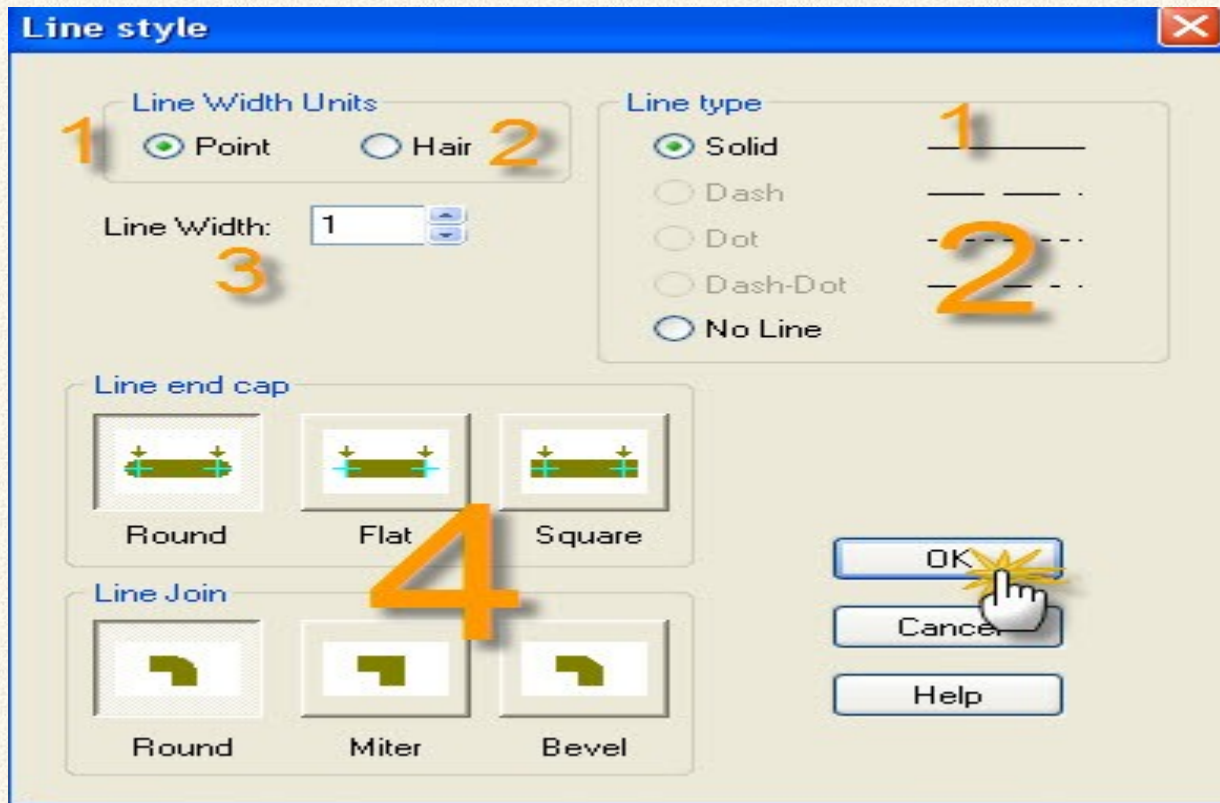


- الرقم (1) لاختيار نهاية شكل الخط
- الرقم (2) لاختيار بداية شكل الخط
- الرقم (3) للموافقة بعد الاختيار

و لرسم متجه يجب الإختيار فقط من أحد الخيارين (أي الرقم 1 أو 2) ثم نضغط على الموافقة.

الخطوة الثانية

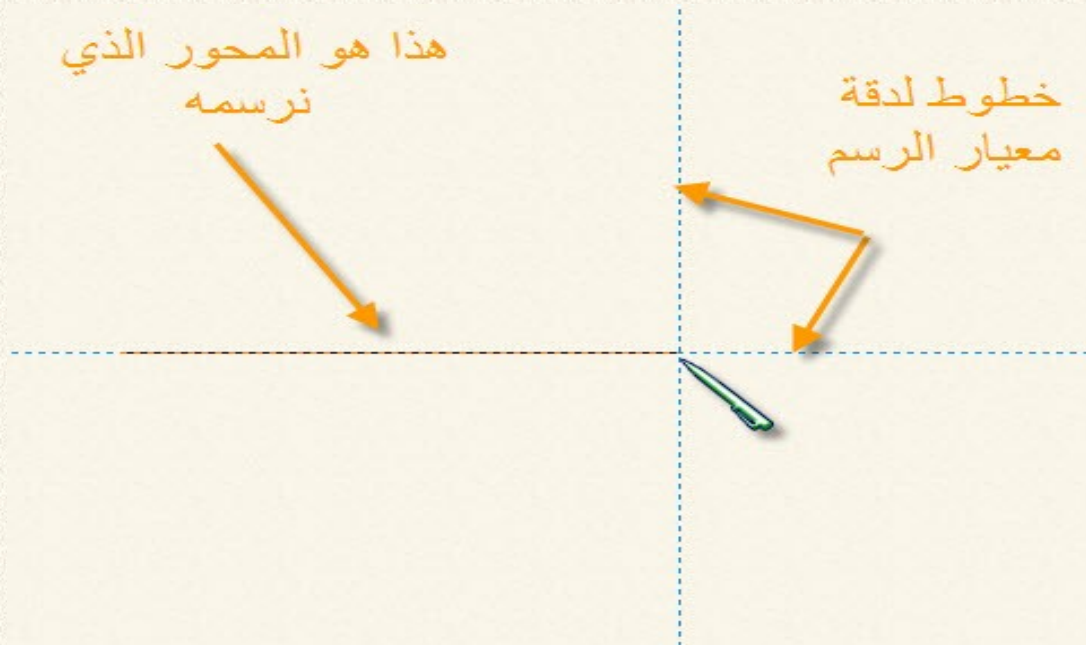
نحدد حجم الخط بالذهاب للأيقونة  و لنا في هذا غاية هو جعل حجم خطوط المحاور أكبر من حجم باقي الخطوط لأننا سنعمل تداخل بين الأشكال كما سنوضحه لاحقاً، الآن و بعد الضغط على هذه الأيقونة ستظهر لنا واجهة كالآتي.



- الأماكن المشار إليها بالرقم (1) هذه لرسم الخط المتصل
 - الأماكن المشار إليها بالرقم (2) هذه لرسم الخط المتقطع
 - الرقم (3) لحجم الخط
 - الرقم (4) لإختيار شكل نهاية سقف الخط
 - الرقم (5) للضغط على الموافقة بعد إختيار الخواص المرغوبة
- نحن سنذهب للرقم (3) و نختار الحجم المرغوب للخط و ليكن 3.

الخطوة الثالثة


الآن نبدأ برسم المحور الصادي والمحور الزيني , ولنبدأ بالمحور الصادي , و لاحظ وجود محورين وهميين لجعل الرسم أكثر دقة و حماية الخط من الإعوجاج كما هو مبين في الرسم بالأسفل.



بعد الإنتهاء من رسم المحور الصادي , نبدأ برسم المحور الزيني من عند نقطة بداية المحور الصادي و نصعد للأعلى وعند الإنتهاء سينتج لنا الشكل الآتي.

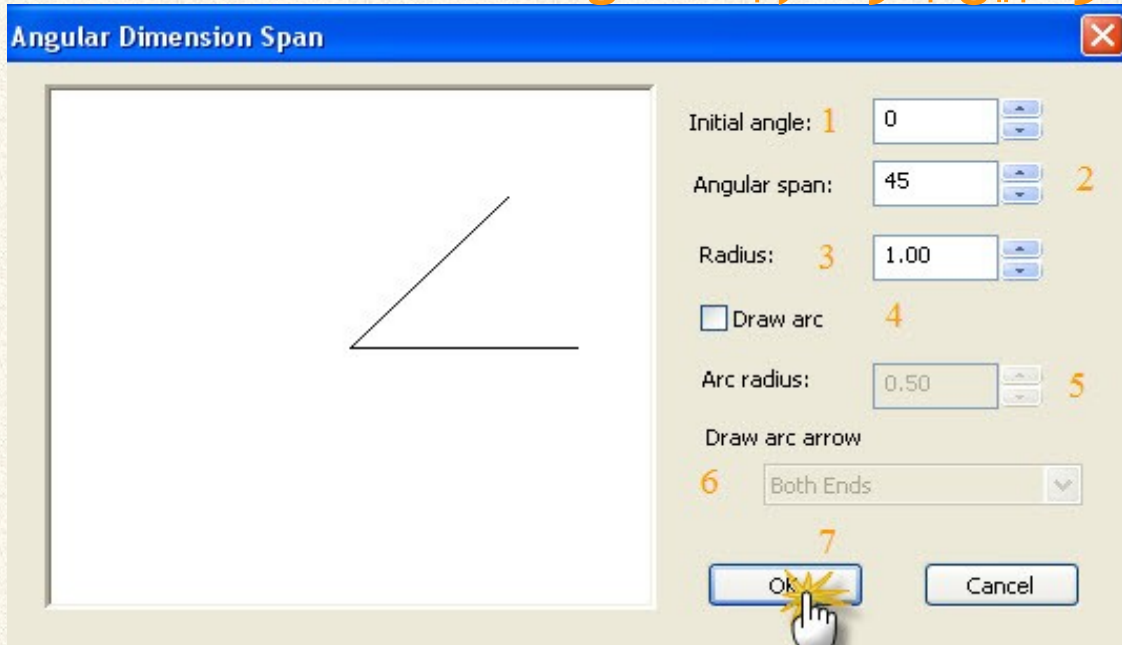


الخطوة الرابعة

الآن سنقوم برسم المحور السيني , و كما نعلم أن هذه المحاور الثلاث متعامدة مع بعضها البعض و لكن عند الرسم على ورقة رسم ذات إتجاهين لا نستطيع أن نجعل المحور متعامد على المحورين السابقين فنجعله يميل بزاوية أكبر من 90 درجة و يفضل أن تكون 120 درجة و لرسم هذه الزاوية بدقة سنستعين بأيقونة إدراج مهام إضافية  . وبعد أن نختار أيقونة إدراج مهام إضافية , نختار منها خاصية إدراج زاوية كما هو موضح بالرسم بالأسفل.



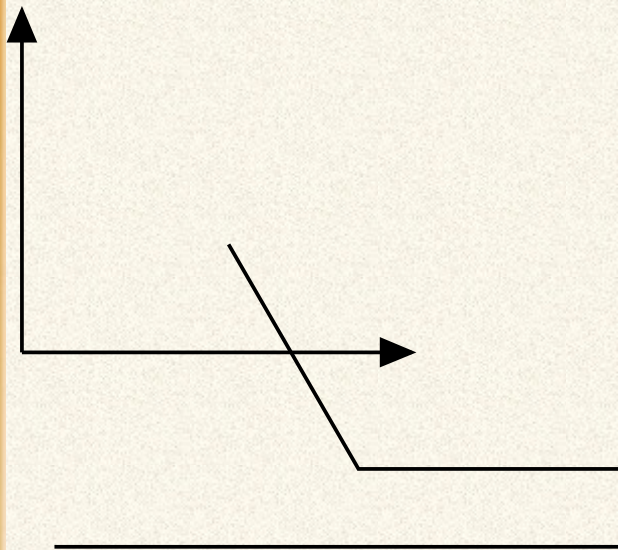
وبعد أن نختار هذه الخاصية ستظهر لنا واجهة اخرى كما هو مبين بالرسم بالأسفل.



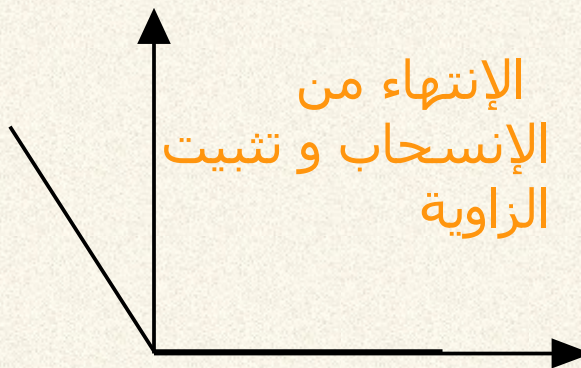
- الرقم (1) لاختيار قيمة الزاوية البدائية (يُفضل ترك قيمتها صفر كما هي)
- الرقم (2) لاختيار قيمة الزاوية النهائية
- الرقم (3) لاختيار طول نصف القطر
- الرقم (4) لاختيار إظهار القوس أو إخفاءه
- الرقم (5) لاختيار طول القوس

- الرقم (6) لاختيار أن يكون للقوس نهايتين أو نهاية واحدة
- الرقم (7) للضغط على الموافقة

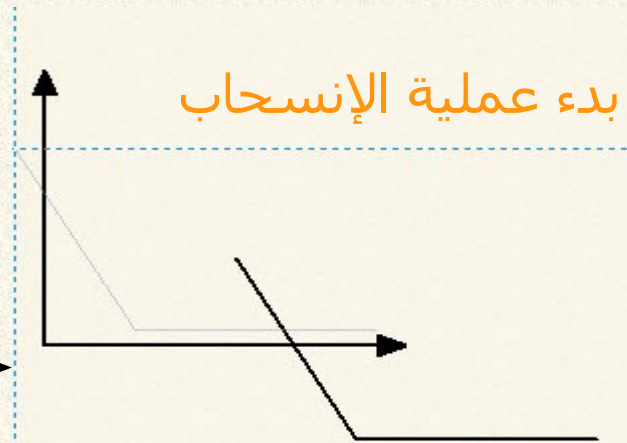
نحن بالنسبة لمثالنا سنذهب إلى الرقم (2) و نجعل مقدار الزاوية النهائية 120 درجة و من ثم نضغط على موافق, يومها ستظهر لنا الزاوية مرسومة و بالمقدار الذي نريده 120 درجة كما هو موضح بالرسم بالأسفل.



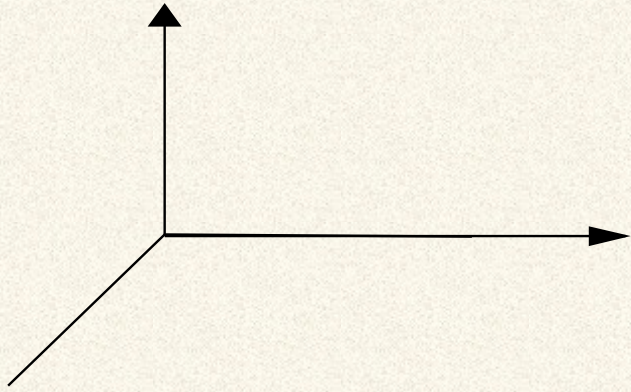
و الآن كل ما علينا هو الضغط بالفأرة على هذه الزاوية المنفرجة ونعمل لها عملية إنسحاب أي نقل و من ثم نعمل لها دوران حتى ينطبق أحد أضلاعها على المحور الصادي و الآخر يظهر كأنه المحور السيني كما هو موضح بالأشكال التالية.



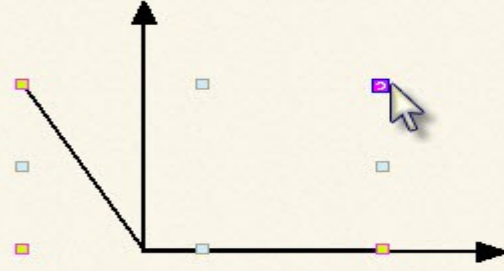
الإنهاء من
الإنسحاب و تثبيت
الزاوية



بدء عملية الإنسحاب

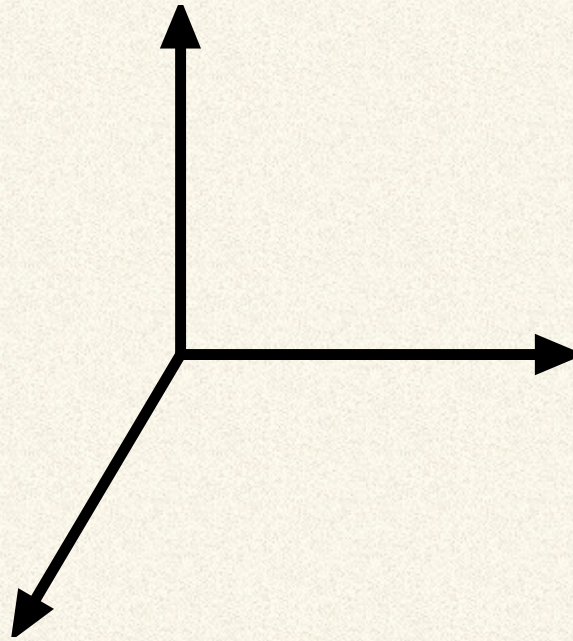


الإنهاء من الدوران



بدء عملية الدوران

و بعد الإنتهاء من تثبيت الزاوية بالمقدار الذي نرغبه سنرسم الآن المحور السيني كما أوضحناه بالخطوة الأولى ونبدأ من نقطة الأصل مع نفس إمتداد ضلع الزاوية الذي هو باتجاه الناظر كما هو مبين بالرسم بالأسفل.






نلاحظ لأننا إختارنا حجم خطوط المحاور 3 و حجم خط الزاوية 1 فإن الزاوية لا تظهر بالرسم , هي موجودة و لكنها مغطاة بالمحاور

الخطوة الخامسة

- لرسم المتجه حسب زاوية مرغوب بها يجب علينا أولاً القيام برسم الزاوية كما في الخطوة الرابعة و وضعها بين المحورين الصادي و الزيني و من ثم نرسم النتجه.


- و نرسم خط مستقيم من رأس المتجه إلى المستوى السيني الصادي (إسقاط عمودي) .

- بعدها نرسم خط مستقيم من نقطة الأصل إلى نهاية العمود المسقط.

-يظل علينا رسم الزوايا كما في الخطوة الرابعة , ولاحظ هنا أن الزاوية بين المحور الزيني و المتجه معلومة (45 درجة) و الزاوية بين المحور السيني و الصادي معلومة لكن في هذه الخطوة سوف نظهر قوس الزاوية المحدد بالرقم 3 في شرح سابق  .

مثال 2: رسم القطوع و المنحنيات

• رسم خط منحنى

إذا أردنا أن نرسم خط منحنى ما علينا إلا أن نذهب إلى أيقونة الخط المنحني  التي شرحناها سابقاً، ونرسم بهذه الأداة خطاً مستقيماً و بعده نشير بالفأرة عليه حتى تظهر خط منحنى تحت إشارة الفأرة كما في الشكل بالأسفل.



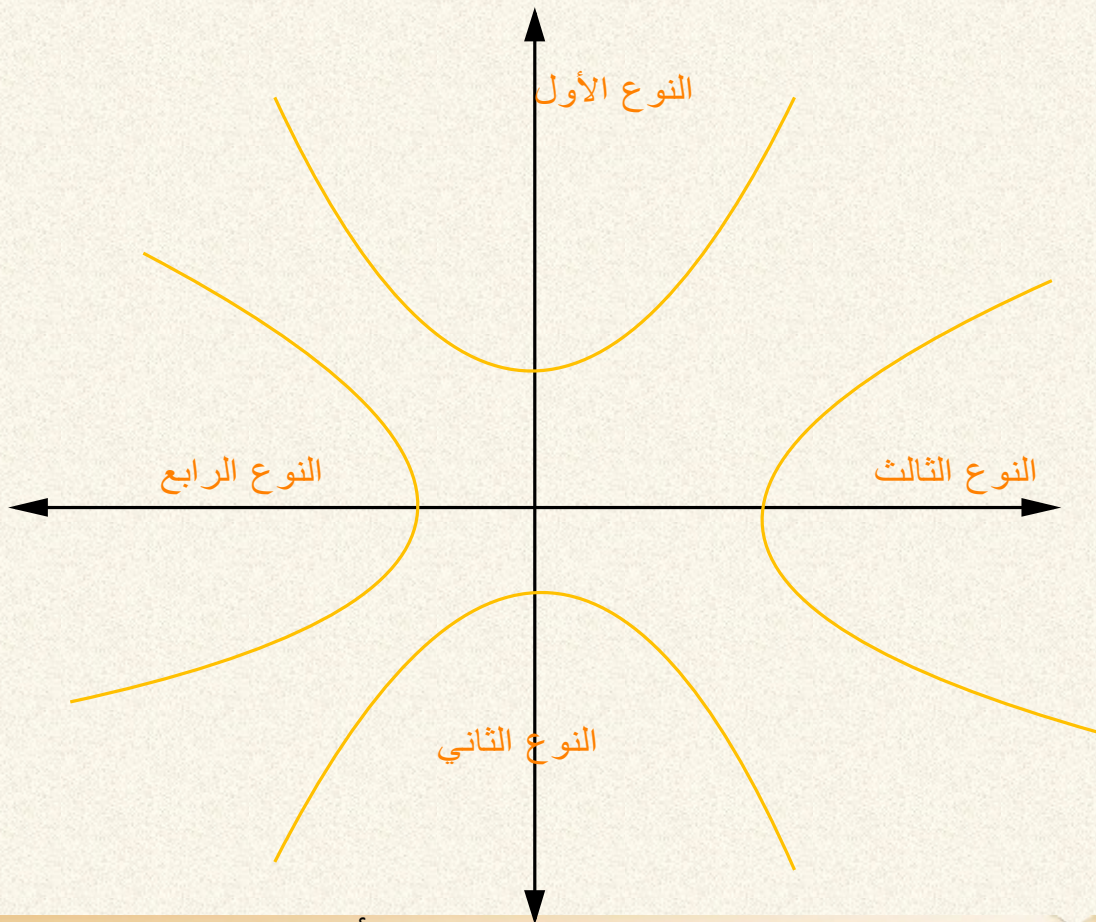
و بعد ذلك نضغط على الفأرة و نحرك إشارتها حتى نحصل على الإنحناء المطلوب بالشكل، كما في الشكل بالأسفل.



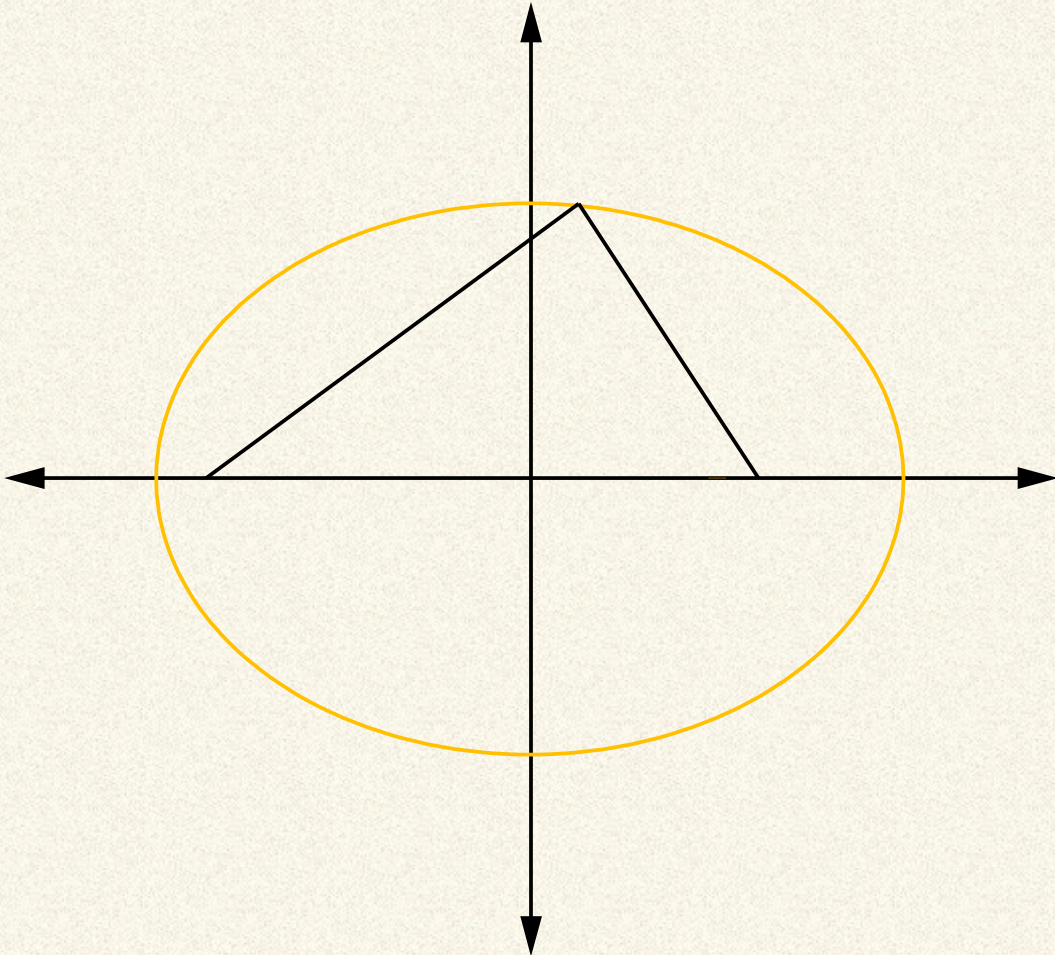
• رسم القطوع

أ- القطع المكافئ

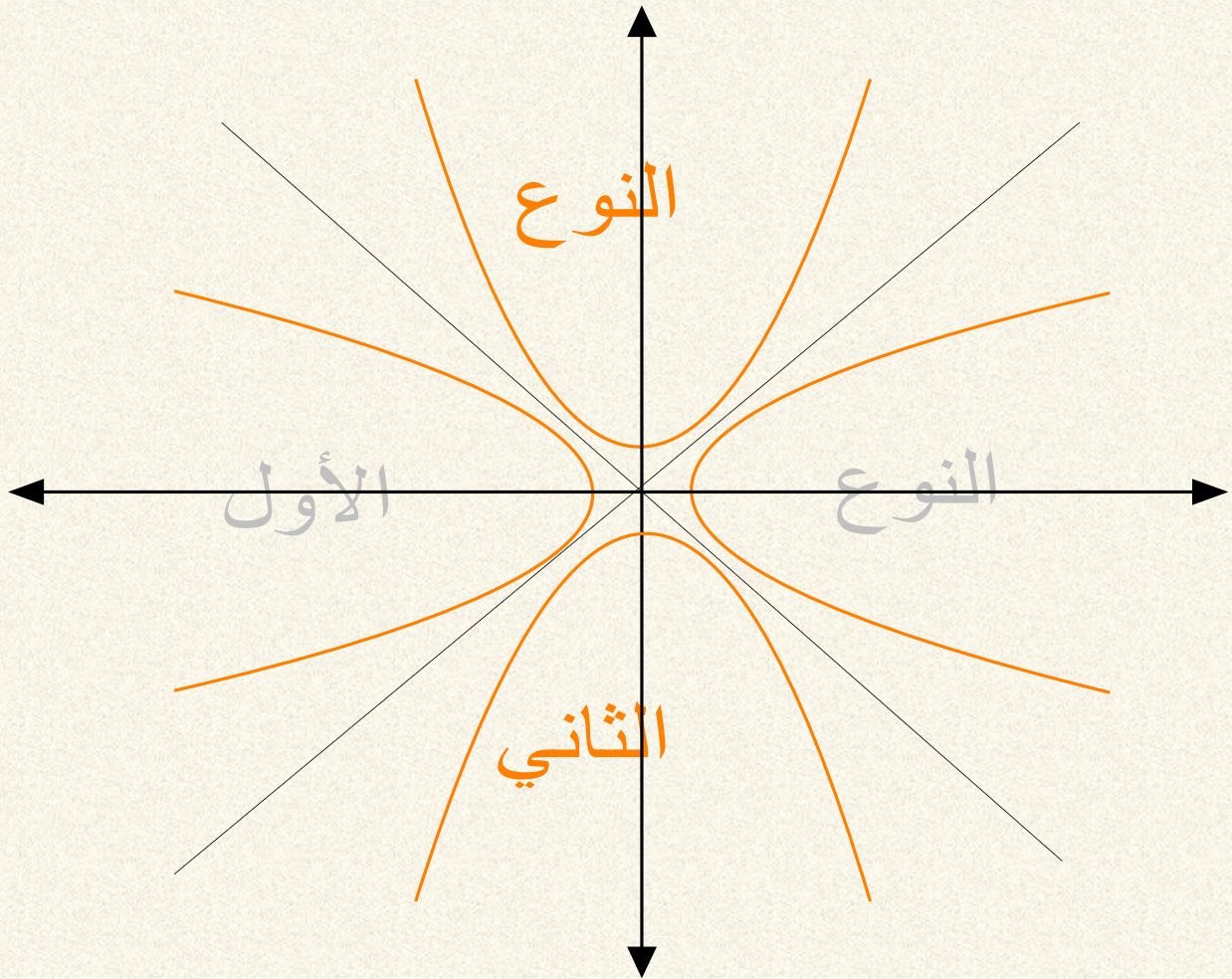
لرسم القطع المكافئ ما علينا إلا أن نستخدم خاصية الخط المنحني كما في الخطوة السابقة و نبدأ برسم خط مستقيم لكن نضع إشارة الفأرة قبل البدء بعملية الإنحناء في منتصف الخط و سيساعدنا على ذلك وجود المساطر و من ثم نستطيع أن نحصل على أنواع القطوع الأربعة كما هو مبين في الشكل بالأسفل.



ب-) القطع الناقص
لرسم القطع الناقص ما علينا إلا إستخدام أداة رسم
الدوائر (و الدائرة حالة خاصة من القطع الناقص) و تعيين
بؤرتي القطع كما في الشكل بالأسفل.



ج- القطع الزائد
 في رسم القطع المكافئ، وضعت الحالات الأربع عامداً، لكي تكون نقطة بدايتنا لرسم القطع الزائد فما علينا الآن إلا رسم الأوتار المتقاطعة و تحديد البؤر كما في الشكل بالأسفل الذي يبين القطع الزائد بنوعيه.

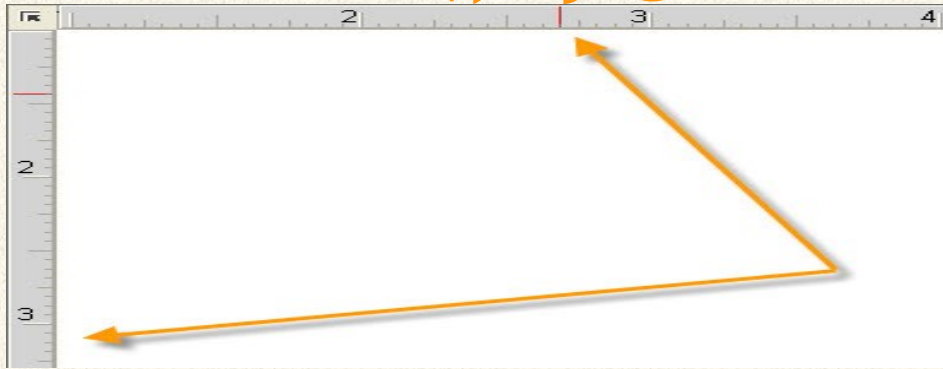


تطبيقات و أشكال طُبقت في البرنامج

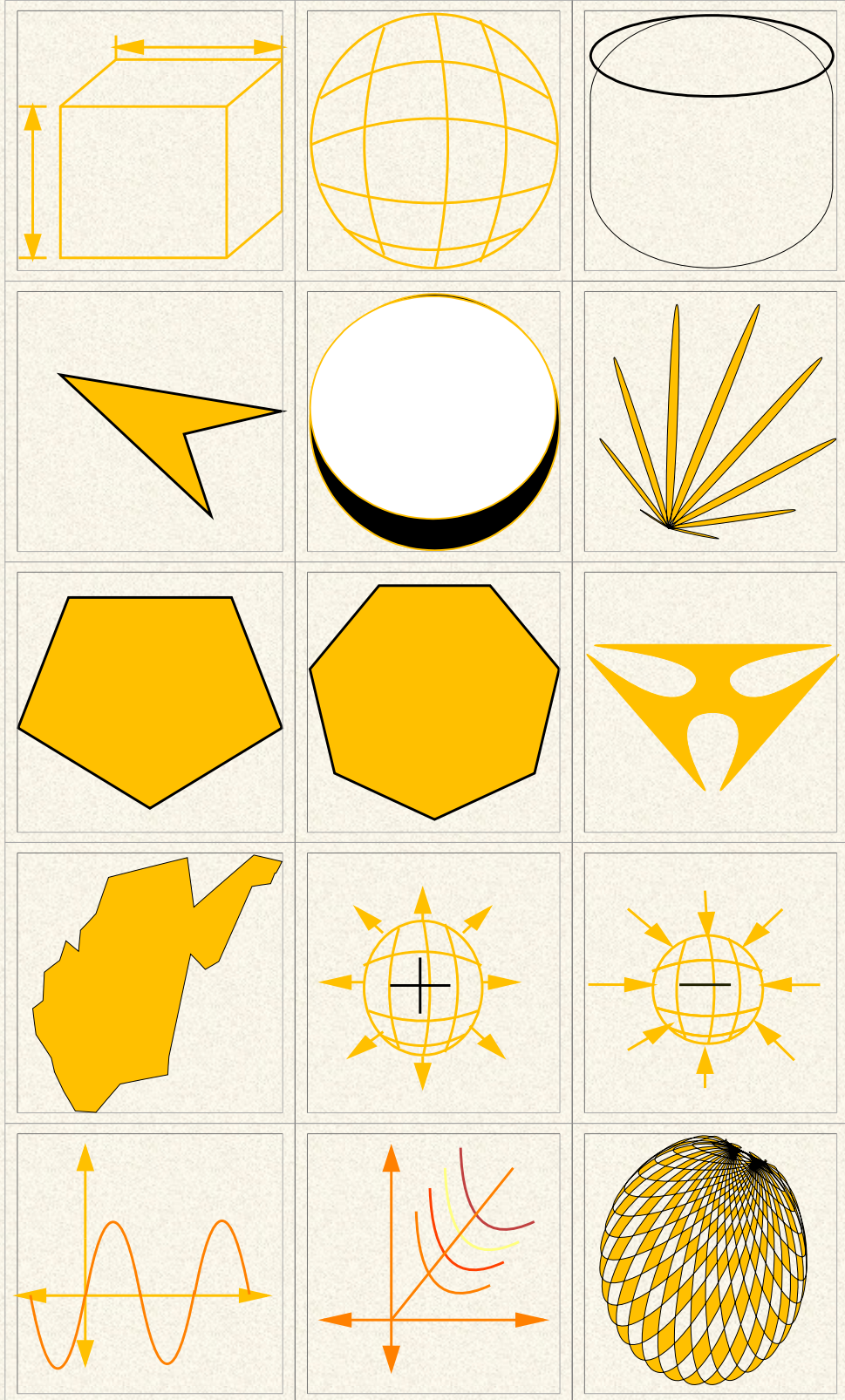
بالمثالين السابقين حاولنا أن نُدخل بهما معظم الأدوات التي تساعد على الرسم و الآن سنضع تطبيقات من البرنامج باستخدام تلك الأدوات و للتذكير يجب التركيز على تلك الأدوات و على أيقونة المهام الإضافية.



و أيضاً عند الرسم يجب دائماً ملاحظة وجود المساطر التي تساعدنا على الرسم بدقة.



الرسم الذي بالأسفل به مجموعة من الأشكال التي رسمناها عن طريق البرنامج و وضعناها كعينات.



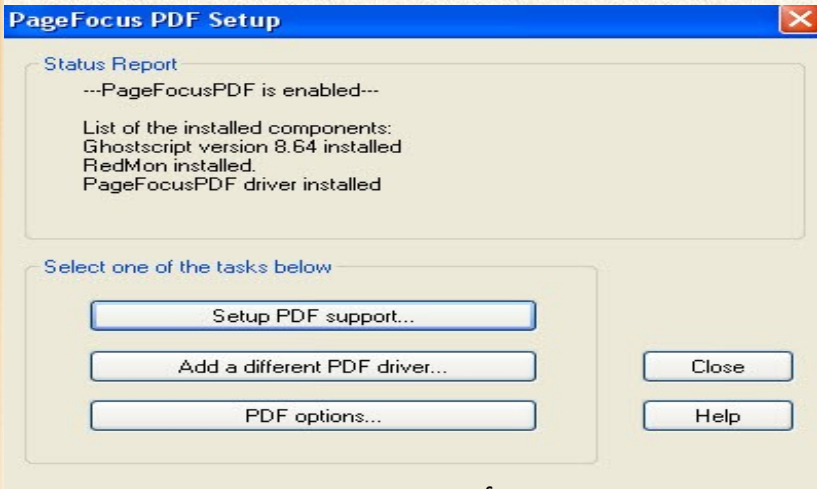
الفصل الخامس 5

برنامج Pagefocusdraw لم يلقى رواجاً كبيراً ربما لأن الشركة المنتجة له ليست ضخمة كغيرها من الشركات , و أيضاً أن البرنامج ليس مجاني و لا أيضاً الكتب التي تشرح طريقة عمله بالعادة ليكون الترويج لأي برنامج ناجح إما أن يكون البرنامج مجاني و الكتب التي تشرح تفاصيله ليست بالمجان أو العكس.

لطلاب المواد العلمية بالتأكيد برامج الرسم الهندسية المتخصصة و برامج كتابة المعادلات و الدوال الرياضية أفضل بكثير لكن هذا البرنامج و كما شرحنا و فصلنا قوائمه هو ليس فقط للرسم فهو يكتب الوثائق النصية و يعدل على الصور المدرجة به مثله مثل بعض برامج التصميم البسيطة و يصنع جداول و له ميزات أخرى سنذكرها.

مزايا البرنامج الخفية


- يعامل كل الأشياء داخل ورقة العمل من (صور أو نصوص أو جداول أو رسم بياني إلخ) عند التحديد عليها كصور
- يستطيع تصغير و تكبير أي صورة و يعمل لها دوران وفقاً للزاوية المرغوب بها
- عند إختيار تحديد الكل يجعل كل ما داخل ورقة العمل كصورة واحدة
- يستقبل أي شيء من البرامج الأخرى فوراً (فقط انسخ و الصق به) كبرامج Microsoft و Openoffice.org و Mathtype و يعاملها كصور
- و تستطيع أن تنسخ أي جزء محدد منه إلى أي برنامج آخر و أيضاً سيعامل هذا الجزء كصورة
- تستطيع تحويل الأوراق التي تعمل عليها داخل البرنامج إلى صيغة Pdf و ذلك الخيارات الموجودة ضمن قائمة المساعدة.



و لكن لتفعيل هذه الخاصية يجب تحميل برنامج آخر وإغلاق برنامج Pagefocusdraw و تنصيب هذا البرنامج و بعدها ستفعل هذه الخاصية. والبرنامج هو Ghostscript و يعمل على نظام ويندوز إكس بي و لينكس.

- 1- (ويندوز إكس بي
• bit-32 إذهب [هنا](#) و حمل البرنامج
• bit-64 إذهب [هنا](#) و حمل البرنامج

- 2- (لينكس
إذهب [هنا](#) و حمل البرنامج

بعد تحميل برنامج Ghostscript نصبه و من ثم إفتح برنامج Pagefocusdraw و ستكون خاصية تحويل الملفات لصيغة Pdf قد تمت وستلاحظ أن أيقونة في الشريط العلوي  قد ظهرت لتعرف أن الخاصية قد تفعلت.