

شرح طريقة تنصيب ويندوز اكس بي بالتفصيل

keziz nabi

Email : nabilc26@hotmail.fr

المشكل الذي يصادفنا عادة هو أننا نملك العديد من البرامج و الملفات و الأفلام و المستندات على جهازنا و لا نريد إن نقوم بفرمتة الجهاز و فقدانها

و إذا أجابه احدهم بأن يقوم بوضع ملفاته المهمة على قرص مدمج (سي دي) سيقول انه لا يملك ناسخ أقراص و يجد صعوبة في استعارته من إي احد

هذه مشكلة بسيطة جدا و حلها بسيط

القرص الصلب في الجهاز عادة ما يكون مقسم إلى عدة سواقات و يتم الرمز لكل سواقة بحرف معين و الحروف هي مثلا

C.....D.....E.....F.....

حيث هناك سواقة للأقراص المدمجة (السيديات) و سواقة للأقراص المرنة (الفلوبيات) و باقي السواقات هي أقسام القرص الصلب التي يتم تخزين المعلومات عليها

إذا كان القرص الصلب مقسم إلى سواقتان أو أكثر فقد تم حل المشكلة و اعتقد انه من النادر بل شبه مستحيل ان يكون عند شخص معين سواقة واحدة فقط للقرص الصلب

و سأشرح الآن اعتمادا على اقل عدد من السواقات و هو سواقتان و ستكون رموز السواقتان هي

C , D

نظام التشغيل لا يمكن ان يأخذ إلا سواقة واحدة و على الأغلب بل الأكيد إن يكون على سواقة الـ

C

و إن كان على سواقة الـ

D

فهذه فقط في حالات خاصة جدا كأن يكون هناك نوعان من نظام التشغيل على الجهاز كأن يقوم البعض بتنصيب ويندوز اكس بي و ويندوز 98 على نفس الجهاز

و حتى في حالة وجود نظامين تشغيل فالطريقة هي نفسها

الآن نأتي إلى الجزء المهم للقيام بعملية الفورمات و إعادة تنصيب نظام التشغيل يجب نقل كل الملفات و المستندات و غيرها من الصور و الأغاني و أي شيء آخر من السواقة الموجود عليها نظام التشغيل إلى أي سواقة أخرى

و أيضا يمكن نقل ملفات أخرى مثل مواقع الانترنت التي قام المستخدم بإضافتها إلى المفضلة لكي يصل إليها بشكل سريع و يمكن لهذه المفضلة ان تكون كبيرة جدا و ان يكون الاستغناء عنها مصيبة لصاحبها

و يستطيع المستخدم ان ينسخ مجلد المفضلة الموجود في الجهاز و يضعه على السواقة الأخرى التي قام بنقل الملفات إليها و مجلد المفضلة يكون عادة هنا

C:\Documents and Settings\%user's name%\Favorites

حيث مثلا المسار عندي في الجهاز لهذا المجلد هو

C:\Documents and Settings\nabilc26\Favorites

و بعد تنصيب الويندوز يمكن للمستخدم ارجاع هذا المجلد الى نفس المكان القديم و ذلك بوضع محتويات المجلد القديم في مجلد المفضلة الخاص بالنظام الجديد

الآن لم يبقى عندنا أي شيء مهم في سواقة

نراجع معلوماتنا

عندنا سواقة عليها الويندوز نريد إخلائها تماما من كل البيانات التي لا نريد حذفها

عندنا سواقة أو عدة سواقات أخرى سننقل عليها البيانات المهمة

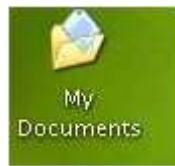
كما في الصورة



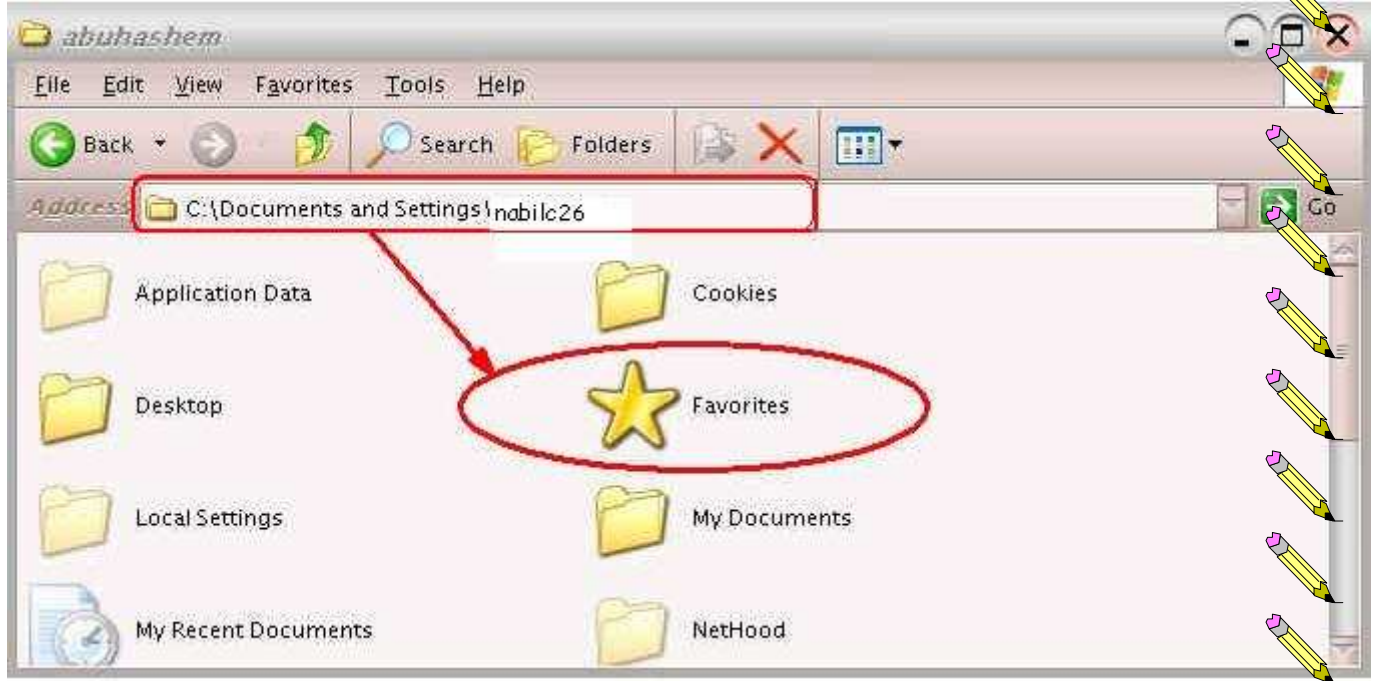
و الملفات المهمة يمكن ان تكون في الغالب على النحو التالي

أي ملفات و مجلدات على سطح المكتب

محتويات مجلد المستندات



و محتويات مجلد المفضلة الخاص بمواقع الانترنت التي أضافها المستخدم للمفضلة



إذا الآن أصبحت السواعة مستعدة لعملية الفورمات و تنصيب الويندوز بدون أي خسارة لأي شيء مهم

الفورمات

أول ما يجب توفره للقيام بتنصيب الويندوز هو توفر القرص المدمج الخاص بالويندوز اكس بي

و يمكن شراء هذا القرص من أي محل كمبيوتر حيث سعر القرص المنسوخ غير الأصلي لا يتعدى ستة آلاف دينار جزائري

بعدها يجب ان نتأكد من ان إعدادات البيوس

Bios

معدة على ان يكون الإقلاع من سواعة القرص المدمج قبل القرص الصلب

هنا المشكلة الوحيدة في هذه العملية

لان نوع البيوس يعتمد على نوع اللوحة الأم

سوف نأخذ على سبيل المثال 4 Pentium

للدخول الى البيوس نقوم بتشغيل الجهاز و في نفس الثانية و نفس اللحظة و بشكل سريع
نقوم بالضغط المتتابع و المتكرر على زر

suppr أوزر *F 10*

عندها سيتم الدخول على البيوس و اذا لم يتم الدخول نقوم بتكرار العملية

سنرى في واجهة البيوس ما يلي

BIOS SETUP UTILITY

Main

Advanced

Security

Power

Boot

Exit

نقوم باختيار تبويب

Boot

سوف تظهر لنا التبويبات التالية

Boot Device Priority

Hard Disk Drives

Removable Devices

ATAPI CD-ROM Drives

نختار من بينها

Boot Device Priority

الآن و بعد الدخول إليها نرى عندنا ثلاث أولويات لإقلاع الجهاز

1st.....2nd.....3rd

إذا ما يهمننا الآن هو ان نجعل الجهاز يقلع من سواقة السي دي قبل القرص الصلب

ملاحظة: إذا كان هناك أي سي دي غير سي دي الويندوز او أي سي دي مصمم خصيصا ليتم الإقلاع منه فلن يطلب الجهاز من المستخدم إزالته

و ليكون الإقلاع من السي دي قبل القرص الصلب يتم ترتيب الخيارات و جعلها كما يلي

1st [ATAPI CD-ROM]

2nd [Hard Drive]

3rd [Disabled]

و يتم تغيير هذه الخيارات باستخدام أزرار + و - أي الجمع و الطرح

و بعد ترتيب الخيارات كما هو موضح يتم الضغط على زر

F 10

فتظهر رسالة و هي

Save changes and exit setup?

هل تريد حفظ التغييرات و الخروج من لوحة البيوس

نختار

Yes

ليتم الخروج من البيوس و حفظ التغييرات

ملاحظة : ليس ضروري ان نعيد الإعدادات كما في السابق بعد تنصيب الويندوز فالجهاز سيقوم بالإقلاع تلقائيا من القرص الصلب إي من الويندوز عندما لا يجد سي دي الويندوز في سواقة السي دي

الآن أصبح الجهاز يقلع من السي دي أولا

إذا نقوم بوضع سي دي الويندوز في السواقة و نقوم بتشغيل الجهاز

الآن ستظهر شاشة سوداء مكتوب فيها

Press Any Key To Boot From. CD

نقوم بالضغط على أي مفتاح ليبدأ الإقلاع من سي دي الويندوز

و سنرى أولا ما تبينه الصورة



و بعد تجهيز الملفات اللازمة تظهر شاشة الاختيار التالية

Windows XP Professional Setup

nabilc26

Welcome to Setup.

This portion of the Setup program prepares Microsoft(R) Windows(R) XP to run on your computer.

- To set up Windows XP now, press ENTER.
- To repair a Windows XP installation using Recovery Console, press R.
- To quit Setup without installing Windows XP, press F3.

نقوم بالضغط على زر انتر

F3=Quit F2=Repair F1=Continue

فتظهر الشاشة التالية التي تحتوي على اتفاقية الاستخدام الخاصة بويندوز اكس بي

Windows XP Licensing Agreement

اضغط F8 لقبول الاتفاقية

Microsoft Windows XP Professional

END-USER LICENSE AGREEMENT

IMPORTANT-READ CAREFULLY: This End-User License Agreement ("EULA") is a legal agreement between you (either an individual or a single entity) and Microsoft Corporation for the Microsoft software product identified above, which includes computer software and may include associated media, printed materials, "online" or electronic documentation, and Internet-based services ("Product"). An amendment or addendum to this EULA may accompany the Product. YOU AGREE TO BE BOUND BY THE TERMS OF THIS EULA BY INSTALLING, COPYING, OR OTHERWISE USING THE PRODUCT. IF YOU DO NOT AGREE, DO NOT INSTALL OR USE THE PRODUCT; YOU MAY RETURN IT TO YOUR PLACE OF PURCHASE FOR A FULL REFUND.

1. GRANT OF LICENSE. Microsoft grants you the following rights provided that you comply with all terms and conditions of this EULA:

- * Installation and use. You may install, use, access, display and run one copy of the Product on a single computer, such as a workstation, terminal or other device ("Workstation Computer"). The Product may not be used by more than two (2) processors at any one time on any

F8=I agree F5G=I do not agree PAGE DOWN=Next Page

بعدها تظهر الشاشة التالية

Windows XP Home Edition Setup

nabilc26

The following list shows the existing partitions and unpartitioned space on this computer.

Use the UP and DOWN ARROW keys to select an item in the list.

- To set up Windows XP on the selected item, press ENTER.
- To create a partition in the unpartitioned space, press C.
- To delete the selected partition, press D.

8394 MB Disk 0 at Id 0 on bus 0 on atapi [MBR]

C:	Partition1 [WINME] [FAT32]	1004 MB	<	543 MB free
D:	Partition2 [Unknown]	2000 MB	<	2000 MB free
E:	Partition3 [Unknown]	3004 MB	<	3004 MB free
F:	Partition4 [Unknown]	2385 MB	<	2384 MB free

نقوم باختيار السواقة التي نريد فرمتها و تنصيب الاكس بي

ENTER=Install D=Delete Partition F3=Quit

و منها نقوم باختيار السواقة التي نريد ان نجري لها الفورمات و تنصيب ويندوز اكس بي

و كما سبق نختار السواقة التي قمنا بإخلائها من جميع البيانات المهمة و نترك باقي السواقات بدون عمل شيء عليها

و بعد اختيار السواقة التي نريد فرمتها و تنصيب الاكس بي عليها نضغط

Enter

لتظهر الشاشة التالية

Windows XP Home Edition Setup

The partition is either too full, damaged, not formatted, or formatted with an incompatible file system. To continue installing Windows, Setup must format this partition.

D: Partition2 [Unknown] 2000 MB (2000 MB free)
on 8394 MB Disk 0 at Id 0 on bus 0 on atapi [MBR1].

CAUTION: Formatting will delete any files on the partition.

Use the UP and DOWN ARROW keys to select the file system you want, and then press ENTER to continue. If you want to select a different partition for Windows XP, press ESC to go back.

Format the partition using the NTFS file system (Quick)
Format the partition using the FAT file system (Quick)
Format the partition using the NTFS file system
Format the partition using the FAT file system

nabilc26

نقوم باختيار هذا النوع من انواع الفورمات

ENTER=Continue ESC=Cancel

حيث نرى وجود عدة أنواع للفورمات يمكن عملها

و هي نوع سريع و نوع عادي من أنواع التهيئة لاستخدام نظام ملفات

FAT

و نوع سريع و نوع عادي من أنواع التهيئة لنظام ملفات

NTFS

لماذا اخترنا التهيئة لنظام

FAT

وليس

NTFS ?

ببساطة و بدون تفصيل لأنه اضمن حيث ان ويندوز اكس بي هو النظام الوحيد من أنظمة تشغيل الويندوز الذي يدعم هذا النوع من الملفات و إذا تم تنصيب نظام تشغيل آخر على الجهاز فلن يتعرف النظام الآخر على السواعة

و مع ان نظام

NTFS

أفضل و أسرع خاصة من ناحية الشبكات إلا ان

FAT

كما قلت اضمن خاصة انه إذا تم التحويل إلى

NTFS

فلن يكون بالإمكان الإرجاع لنظام فات بالطريقة العادية بل يجب اللجوء إلى برامج خاصة مثل برنامج

Partition Magic

و قمنا باختيار التهيئة بشكل عادي و ليس سريع لأنها الأفضل

بعدها سيتم سؤال المستخدم إذا كان فعلا يريد القيام بعملية فورمات لهذه السواعة و لتأكيد الفورمات يتم الضغط على

Enter

ثم تظهر رسالة مفادها إذا أردت المتابعة اضغط على

F

فيتم الضغط عليها للبدء بعملية الفورمات كما في الصورة



تم الآن عملية الفورمات التي لا تأخذ الا بضع دقائق

و بعد الانتهاء من عملية الفورمات تبدأ بشكل تلقائي عملية نسخ الملفات اللازمة لعملية تنصيب الويندوز إلى القرص الصلب كما في الصورة التالية



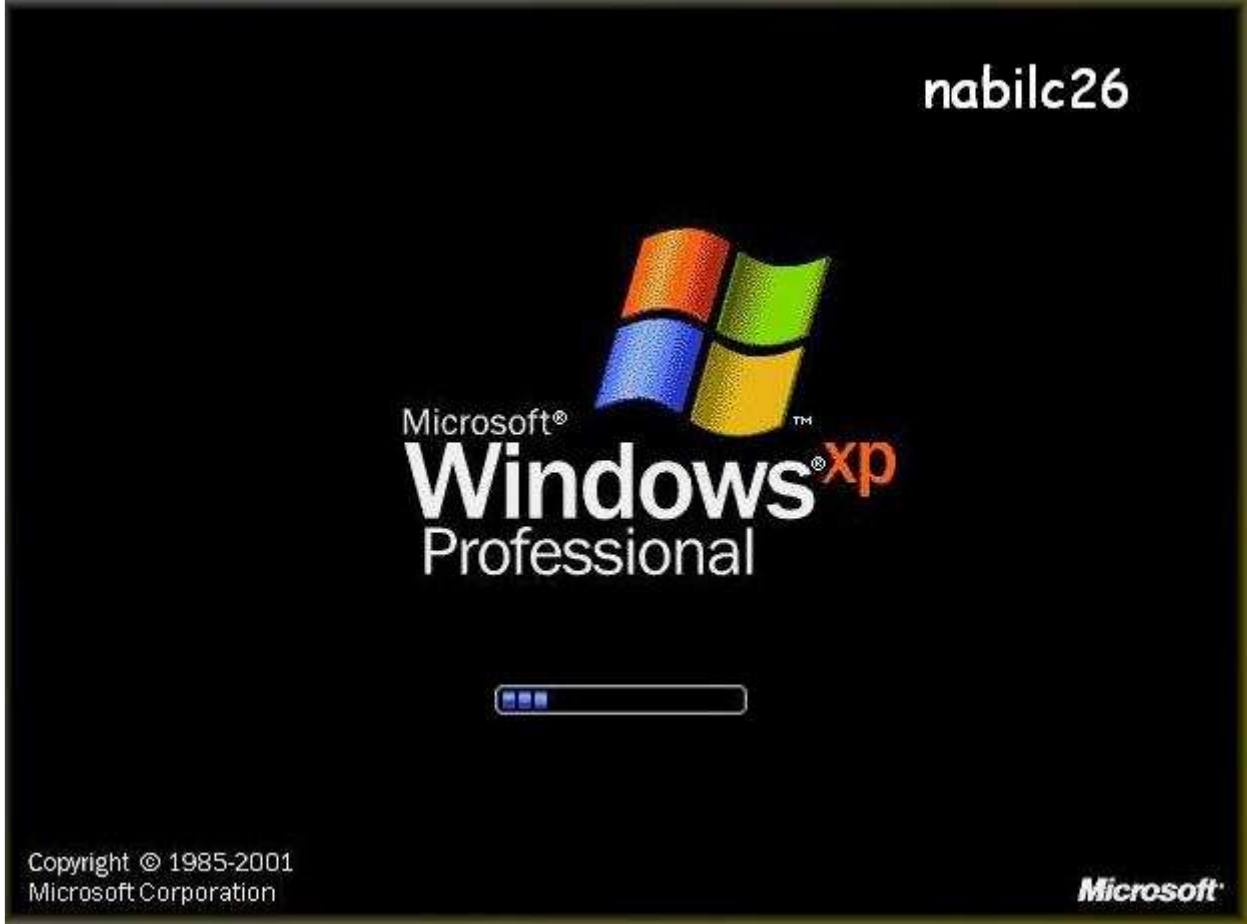
بعد الانتهاء من عملية الفورمات تبدأ تلقائياً عملية نسخ ملفات تنصيب الويندوز إلى الجهاز و تستغرق دقائق معدودة

و بعد الانتهاء من عملية نسخ الملفات سيقوم الجهاز تلقائياً بعمل إعادة التشغيل

ستظهر الشاشة السوداء مرة أخرى لتطلب من المستخدم ان يضغط أي مفتاح للإقلاع من
السي دي

و طبعا لا يجب ضغط أي مفتاح لأننا انتهينا من موضوع الإقلاع من السي دي

إذا و بعد ان نترك الجهاز يقلع من القرص الصلب تظهر هذه الشاشة



و هي شاشة إقلاع ويندوز اكس بي

ثم تبدأ مجريات التنصيب كما يظهر في الصورة التالية



و بعد فترة بضع دقائق تظهر هذه الشاشة



و هي الخاصة بتحديد إعدادات اللغة و لوحة المفاتيح

انوه إلى انه يمكن الضغط على

Next

في أي شاشة تظهر و متابعة التنصيب و أي خيار لم يتم تحديده يمكن تحديده من الويندوز بعد التنصيب

هنا في شاشة تحديد إعدادات اللغة و لوحة المفاتيح نقوم بالضغط أولاً على زر

Customize

لتظهر هذه النافذة التي اخترنا منها تبويب

Languages



ثم نضغط على زر

Détail

الواضح في الصورة او نرجع إلى شاشة اختيار إعدادات اللغة و لوحة المفاتيح الأولى و كل الأساليب جائزة



و بعد الضغط عليه تظهر هذه النافذة



و بعد الضغط على زر

Add

تظهر هذه النافذة



نختار منها إي لغة عربية و نضغط

Ok

لنعود الى النافذة السابقة



و نضغط على

Ok

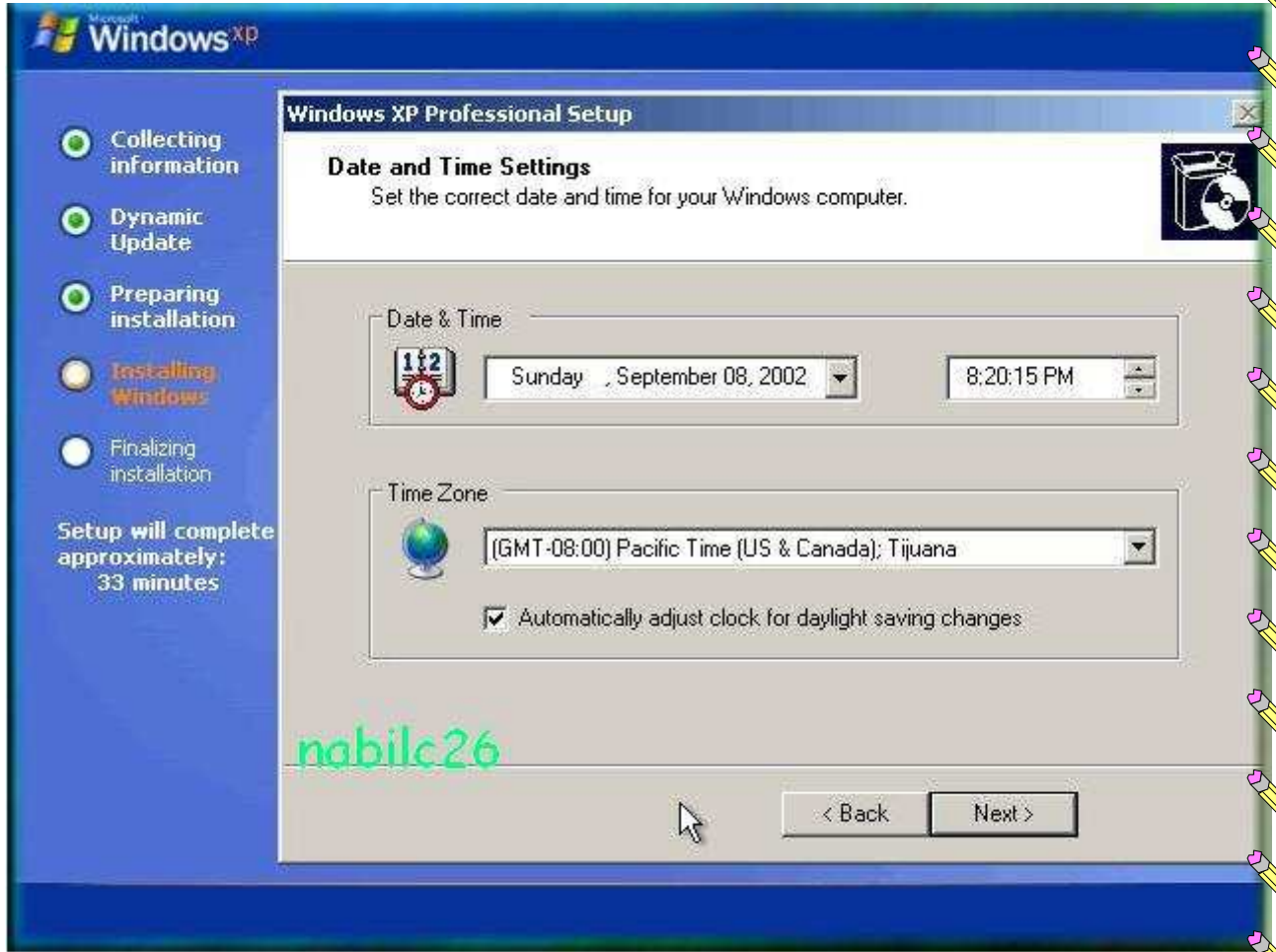
و هكذا نكون قد اخترنا لغتين للوحة المفاتيح يمكن التحويل بينهما بالطريقة المعروفة اي عن طريق

Control+Shift

أيضا أثناء التنصيب يطلب معالج التنصيب من المستخدم تحديد اسمه الذي سيكون اسم للجهاز كما في الصورة



أيضا تظهر نافذة لضبط إعدادات الوقت كما في الصورة



و نحدد فيها أي شيء

الآن تظهر عندنا نافذة لإدخال مفتاح قرص الويندوز اكس بي

الطبيعي ان يكون الرقم مرفق مع السي دي أما مكتوبا عليه او مرفق بورقة معه

و هذه مجموعة من الأرقام للاحتياط و كلها ممتازة حيث يمكن معها تنصيب حزمة

SP1

مثلا بنجاح على عكس بعض الأرقام التي عليها حظر

VFWGM-3GRYG-QB43V-MVP84-XB3G9

HHBCG-3V2QR-72KPV-YQCXW-KHGJ7

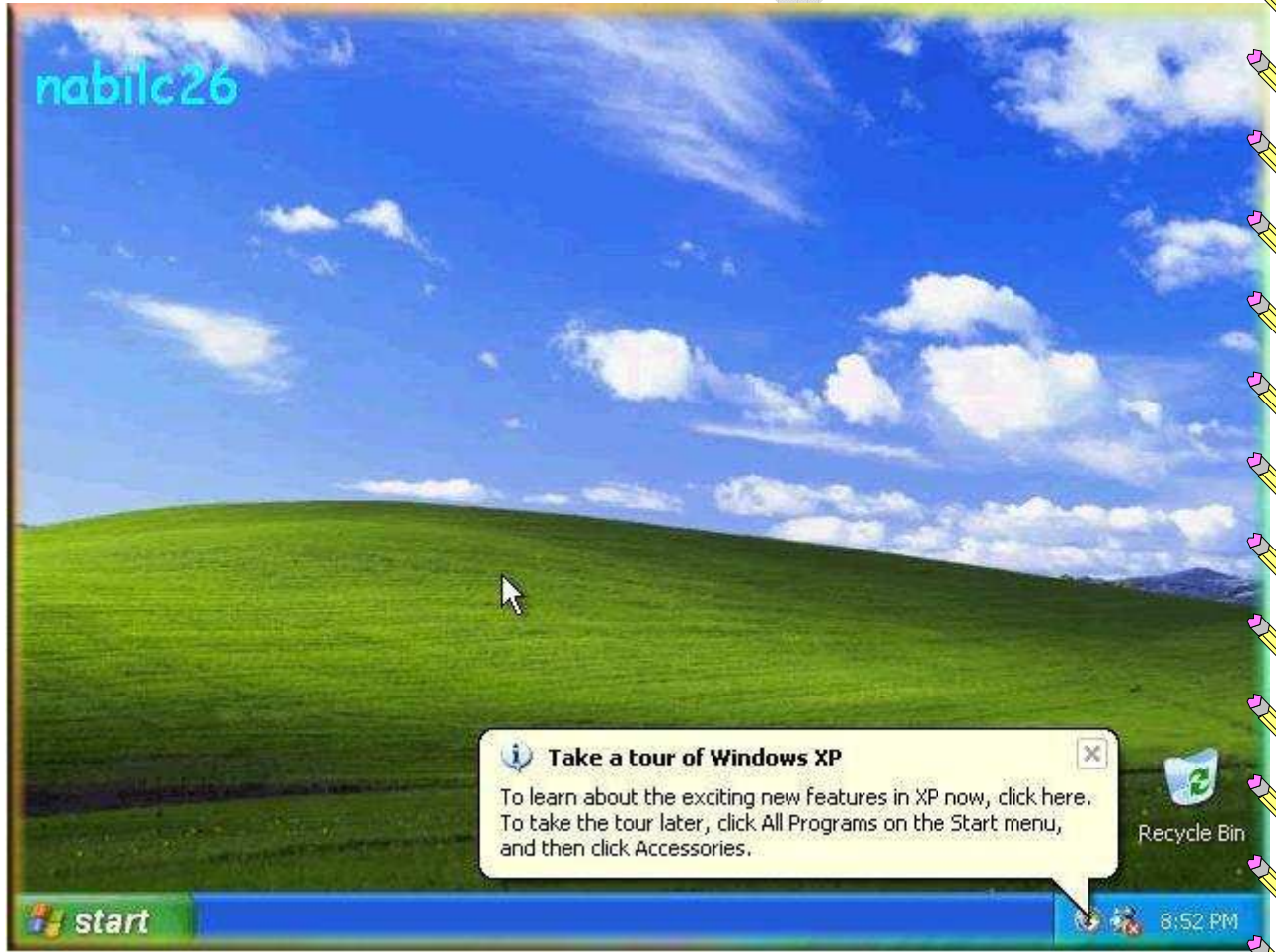
YVGKQ-B7QYX-WWPBR-M7T2R-PB8BM

XW6Q2-MP4HK-GXFK3-KPGG4-GM36T

X4682-4BKMH-M4MRW-MY32H-FC8BD

DX87K-XKPJ3-2H4D6-TX47Q-J46B6

و بعد الانتهاء من التنصيب يقوم الكمبيوتر تلقائيا بإعادة التشغيل و يقوم الويندوز بالإقلاع ليظهر بهذا الشكل



و هكذا تم تنصيب ويندوز اكس بي بنجاح
و كما هو ملاحظ فلا يوجد إلا أيقونة سلة المحذوفات على سطح المكتب و لوضع أيقونة
جهاز الكمبيوتر و المستندات و متصفح الانترنت نقوم بما يلي

نضغط بزر الفأرة الأيمن على أي مكان فارغ بسطح المكتب و نختار

Properties

ونذهب الى تبويب

Desktop



و بعد الضغط على زر

Customize Desktop

الموضح في الصورة تظهر النافذة التالية



و نضع علامات صح على الأمكنة الموجودة في الصورة لكي تظهر الأيقونات الأساسية على سطح المكتب

أتمنى أن تكون قد استفدتم من هذا العمل والى اللقاء مع اصدار آخر

Nabilc26