

الرخصة الدولية لقيادة الحاسوب (الوحدة الثانية)

دليل التدريب

استخدام الحاسوب والتعامل مع الملفات

المقدمة - المعلومات الأساسية



المنهاج الدراسي المعتمد للرخصة الدولية لقيادة الحاسوب

المهندس صفاء الكرخي



المهندس صفاء الكرخي sarahprinting@yahoo.com

يمكن القيام بأغلب العمليات داخل نظام التشغيل ويندوز من خلال طريقتين: تمتاز الأولى بالصعوبة والتعقيد بينما الثانية بالسهولة والبساطة. بالتأكيد سوف نستخدم الطريقة المبسطة.

مقدمة

تدرب على المهارات الأساسية الموضحة في هذا الجزء. وسوف تلاحظ تكرار استخدام هذه المهارات أثناء استعمال نظام التشغيل ويندوز أو تطبيقاته.

في معظم الحالات، سوف تستخدم زر الفأرة الأيسر. فلكي تقوم مثلا بتحديد شيء ما عليك الضغط عليه باستخدام زر الفأرة الأيسر. وكون الزر الأيسر هو الأكثر استعمالا فسوف نستخدم عبارة زر الفأرة للدلالة عليه، وعند الحاجة لذكر الزر الأيمن للفأرة فسوف نعبر عن ذلك بشكل صريح (زر الفأرة الأيمن).

استخدام أزرار
الفأرة

إذا أردت تنفيذ أي إجراء أثناء استخدام نظام التشغيل ويندوز أو أي تطبيق يعتمد عليه، ينبغي عليك أن تحدد لويندوز العنصر الذي تود تنفيذ الإجراء عليه، فمثلا: إذا أردت نقل أيقونة من مكان ما إلى شاشة ويندوز التي تعمل عليها (سطح المكتب)، فعليك الضغط عليها مرة واحدة لتحديدها ثم استخدام تقنيتي السحب والإفلات لتحريك الأيقونة ووضعها في المكان المطلوب .

التحديد
والمعالجة

يعني الضغط مرتين الضغط على زر الفأرة مرتين متتاليتين (سريعا). وقد يفشل البعض أحيانا في القيام بالضغط مرتين، ويرجع ذلك في الغالب إلى تحريكهم للفأرة بين الضغطين أو الضغط ببطء. وبالتالي يفسر ويندوز هذا الأمر خلاف ما يريدون.

الضغط مرتين

كمثال للضغط مرتين، اضغط مرتين فوق أيقونة My Computer الموجودة على شاشة ويندوز.



بعد أن تضغط على الأيقونة سترى إطارا مشابها للشكل التالي:



يعني مصطلح "السحب والإفلات" أن يحدد عنصرا ما باستخدام الفأرة ثم يتم سحبه ونقله إلى مكان جديد. ويمكن أن تستخدم ذلك عند نقل أيقونة من مكان على الشاشة إلى مكان آخر، أو نقل ملف من مجلد لآخر.

لكي تقوم بالسحب والإفلات لعنصر ما، ينبغي عليك أولا أن تضغط عليه بزر الفأرة، ثم تضع المؤشر عليه وتضغط على زر الفأرة الأيسر وتحرك الفأرة مع الإبقاء على عملية الضغط (السحب) حتى يتم سحب العنصر المحدد إلى المكان الجديد. بعد ذلك ترفع إصبعك عن زر الفأرة (الإفلات) فيتم وضع العنصر في المكان الجديد.

النقل باستخدام

السحب

والإفلات

النسخ باستخدام السحب والإفلات

ما ينطبق على النقل من خلال السحب والإفلات ينطبق على النسخ باستخدام السحب والإفلات، إلا أنه في حالة النسخ ستحصل على نسخة أخرى من العنصر في المكان الجديد. لكي تقوم بالنسخ من خلال السحب والإفلات، اتبع ما يلي:

- اضغط على العنصر الذي تريد نسخه لتحديده.
- ضع مؤشر الفأرة فوق العنصر واضغط على مفتاح Ctrl الموجود على لوحة المفاتيح وفي نفس الوقت اضغط على زر الفأرة الأيسر.
- استمر بالضغط على كلا المفاتيح مع تحريك الفأرة (السحب) حتى يتم سحب العنصر المحدد إلى المكان الجديد.
- ارفع إصبعك عن مفتاح Ctrl ومفتاح الفأرة (الإفلات) فيتم نسخ العنصر في المكان الجديد.

سؤال : ما الفرق بين عمليتي النقل والنسخ من خلال السحب والإفلات ؟

يمكنك الضغط على أي شيء لتحديده. مع ذلك، بمجرد أن تقوم بالضغط على أي شيء آخر، سيتم تحديد العنصر الثاني مع إلغاء تحديد العنصر الأول. لذلك، ولكي تتمكن من تحديد عدة عناصر، استمر في الضغط على مفتاح Control (Ctrl) أثناء تحديد العناصر وسوف يتم تحديد كل العناصر التي تضغط عليها، بعد انتهائك من تحديد كل ما تريد، ارفع إصبعك عن مفتاح Control.

تقنيات التحديد

المتعدد



عندما تقوم بتحديد أي عنصر، يؤدي الضغط بالزر الأيمن للفأرة على العنصر المحدد إلى عرض قائمة منبثقة تتعلق مباشرة بهذا العنصر.

كذلك، إذا قمت بالضغط بالزر الأيمن للفأرة فوق جزء خالٍ على شاشة الويندوز، سوف ترى قائمة منبثقة تسمح لك بمعالجة سطح مكتب ويندوز.

الزر الأيمن
للفأرة

يمكن أيضاً استخدام الضغط بالزر الأيمن للفأرة في تنفيذ مهام معينة داخل التطبيقات. ففي برنامج مايكروسوفت وورد على سبيل المثال، سيتم تمييز الكلمة التي بها خطأ إملائي بوضع خط أحمر أسفلها. وإذا قمت بالضغط بالزر الأيمن للفأرة على هذه الكلمة، تظهر قائمة منبثقة تقدم بدائل مقترحة لها.





وكمثال آخر لاستخدام الضغط بالزر الأيمن، افترض أنك أنشأت جدولاً في برنامج مايكروسوفت وورد، ثم قمت بالضغط بالزر الأيمن للفأرة داخل إحدى الخلايا في الجدول، سوف يتم عرض قائمة منبثقة تتعلق بالجدول، على النحو الموضح في الشكل المقابل.

كما ترى، فإن هدف القوائم المنبثقة هو توفير وسيلة سريعة لعرض الأوامر المتعلقة بالكائن الذي قمت بتحديدته أو كنت داخله في ذلك الوقت.

تعلم كيف تقوم بالضغط بالزر الأيمن للفأرة!
استخدام هذه التقنية يوفر لك الكثير من الوقت والجهد الضائع في البحث عن الأمر المناسب في القوائم المنسدلة داخل التطبيقات.

سوف يبدو سطح المكتب في نظم التشغيل ويندوز ٢٠٠٠/٩٨/٩٥ على النحو الموضح في الشكل التالي:



ما هو سطح
المكتب؟
Desktop

يؤدي الضغط على زر Start إلى استدعاء قائمة Start. كما ذكرنا من قبل، فإن الهدف من زر Start هو السماح للمستخدم بالوصول إلى التطبيق الذي يريده بأسهل وسيلة ممكنة، وهو ما يسهل العمل على المستخدم المبتدئ (مثلاً، إذا لم يتقن بعد الضغط مرتين).

يؤدي الضغط لمرة واحدة بالزر الأيمن للفأرة فوق زر Start إلى عرض قائمة منبثقة تحتوي على الخيارات (Open و Explore و Find).

ما هو زر
Start؟

العنصر الوظيفة

Open يتم عرض محتويات قائمة Start. يمكن حذف أو نسخ أو نقل المجلدات والأيقونات باستخدام تقنيات السحب والإفلات.

Explore يؤدي ذلك إلى استدعاء برنامج ويندوز إكسبلورر (Explorer) المضمن في نظم التشغيل ٢٠٠٠/٩٨/٩٥. يمكن لبرنامج ويندوز إكسبلورر أن يعرض الهيكل التسلسلي للنظام بأكمله، كما يوفر إمكانات إضافية لضبط ومعالجة سطح المكتب.

Find يؤدي ذلك إلى استدعاء وسيلة البحث عن الملفات في ويندوز ٢٠٠٠/٩٨/٩٥، والتي من خلالها تستطيع البحث عن أي ملف تعرف اسمه أو شيئاً من محتوياته.

توفر قائمة Start وسيلة سهلة للوصول إلى التطبيقات والأعمال المثبتة على جهازك، حيث يتم توزيع هذه الأعمال ضمن فئات رئيسية ينبثق منها فئات فرعية، ويمكن الانتقال إلى الفئات الفرعية من خلال وضع مؤشر الفأرة فوق الفئة التي ترغب فيها، فيتم فتح الفئة الفرعية التالية تلقائياً (لا يلزم الضغط على زر الفأرة في هذه الحالة).

قائمة Start

تلميح: إذا قمت بسحب كائن من على سطح المكتب أو من ويندوز إكسبلورر، ثم أفلته على زر Start مباشرة، فسيظهر رابط (Link) لهذا العنصر تلقائياً في قائمة Start.

- اضغط على زر Start الموجود في الجزء السفلي من يسار الشاشة.



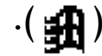
لعرض قائمة
Start باستخدام
الفأرة

- اضغط على مفاتيح Ctrl+Esc الموجودين على لوحة المفاتيح.

لعرض قائمة
Start باستخدام
مفاتيح
الاختصار

- تحتوي لوحات المفاتيح المجهزة للعمل مع الإصدارات (٢٠٠٠/٩٨/٩٥) لنظام التشغيل ويندوز على مفاتيح إضافية.

- لفتح قائمة Start، اضغط على المفتاح المثبت عليه رمز ويندوز



لعرض قائمة
Start باستخدام
لوحة مفاتيح
مجهزة للعمل
بالإصدارات
(٢٠٠٠/٩٨/٩٥)
نظام التشغيل
ويندوز

- لإغلاق قائمة Start ضع مؤشر الفأرة على سطح المكتب (لا على قائمة Start)، ثم اضغط بزر الفأرة الأيسر.

لإغلاق قائمة
Start باستخدام
الفأرة

من خلال فئة Programs، يمكنك الوصول إلى كل المجموعات (الفئات) الفرعية التي قمت بإنشائها، أو تم إنشاؤها تلقائيًا بواسطة برامج تثبيت التطبيق. **تلميح:** يمكنك بسهولة إضافة الفئات الفرعية الخاصة بك إلى فئة Programs من خلال الضغط بزر الفأرة الأيمن على زر Start وتحديد أمر Open. سوف تتسع طريقة العرض لكي تعرض محتويات كل الفئات في إطار. في هذا الإطار، يمكنك بسهولة إنشاء مجلدات وبرامج إضافية. عند الانتهاء من العمل أغلق الإطار.

اضغط ثانية على زر Start باستخدام زر الفأرة الأيسر، فتظهر الأيقونات والمجلدات التي قمت بإضافتها داخل قائمة Start.

تحتوي فئة Documents في قائمة Start على قائمة بأخر ١٥ مستندًا تم فتحها مباشرة من سطح المكتب. حدد المستند الذي ترغب في فتحه، فيقوم ويندوز ٢٠٠٠/٩٨/٩٥ بتشغيل التطبيق المرتبط بالملف.

ملحوظة: المستندات التي يتم فتحها باستخدام تطبيقات قديمة (عادة ما يتم ذلك من خلال تحديد أمر فتح ملف) لن تعرض في هذه الفئة.

من خلال تحديد Settings في قائمة Start، يمكنك الوصول مباشرة إلى مجلدات Control Panel و Printers. وهذه تتيح الوصول إلى وسائل إعداد النظام الأساسية. للقيام بذلك، اضغط على Ctrl+Esc لاستدعاء قائمة Start، واضغط على Settings.

يقدم خيار Run إمكانية إضافية لتشغيل البرامج، عند الضغط على Run في قائمة Start يتم عرض مربع إدخال للنص يسمح لك بكتابة اسم ومكان الملف الذي ترغب في تشغيله. يؤدي الضغط على زر Browse (استعراض) إلى السماح لك بالبحث عن الملفات في مشغلات الأقراص على جهازك وعبر الشبكة المجاورة. يعد ذلك مفيدًا جدًا إذا لم تكن متأكدًا من اسم ومسار الملف، يمكنك كذلك تشغيل الملفات ذات الامتداد .exe. أما تشغيل ملف مستند فيؤدي إلى تشغيل البرنامج المرتبط به وعرض المستند من خلاله.

فئة
Programs
في قائمة Start

فئة
Documents
في قائمة Start

فئة Settings
في قائمة Start

فئة Run في
قائمة Start

استخدام الحاسوب والتعامل مع الملفات	دليل التدريب
استخدامات الزر الأيمن للفأرة	تستخدم نظم التشغيل ويندوز ٢٠٠٠/٩٨/٩٥ الزر الأيمن للفأرة في زيادة إمكانيات الإصدارات السابقة من نظام التشغيل ويندوز. وحيث إن سطح مكتب ويندوز ٢ٰ٠٠/٩٨/٩٥ يعتمد على الكائن، يؤدي الضغط بالزر الأيمن للفأرة على أي كائن (حتى لو كان سطح المكتب نفسه) إلى استدعاء قائمة، تعتمد على الكائن، تحتوي على المعلومات الأساسية المتعلقة بالإعداد وعناصر التحكم.
لاستخدام زر الفأرة الأيمن	يعمل تصميم ويندوز ٢٠٠٠/٩٨/٩٥ على تشجيع المستخدمين على العمل بشكل أكثر فاعلية عن ذي قبل. فكل ما يكون على المستخدم القيام به هو الضغط فقط على المستند الذي يعمل به لكي يتم استدعاء التطبيق المطلوب. ويؤدي استخدام زر الفأرة الأيمن إلى زيادة إمكانيات هذه العملية، فبمجرد قيامك بالضغط باستخدام الزر الأيمن للفأرة تظهر إمكانيات جديدة تجعل التطبيق أكثر فاعلية.
ما هي ورقة الخصائص؟	<ul style="list-style-type: none"> • اضغط على أي كائن بالزر الأيمن للفأرة. • يتم عرض قائمة منبثقة. • تعتمد محتويات القائمة على الكائن الذي قمت بالضغط عليه. يؤدي الضغط على سطح المكتب إلى فتح قائمة منبثقة.
لفتح ورقة الخصائص	<ul style="list-style-type: none"> • تشبه أوراق الخصائص مربعات الحوار وهي تسمح لك برؤية المعلومات التي تتعلق بإعدادات الكائن المحدد. • اضغط بزر الفأرة الأيمن على الكائن الذي ترغب في تغيير خصائصه، ثم حدد أمر Properties لعرض ورقة الخاصية المتعلقة به. • عندما تنتهي، اضغط على زر OK لإغلاق ورقة الخاصية وقبول التعديلات، أو اضغط على Apply لقبول التعديلات دون إغلاق ورقة الخاصية، أو Cancel لإلغاء العملية.

- اضغط على مفتاح Alt الموجود في لوحة المفاتيح وفي نفس الوقت اضغط مرتين على الكائن الذي ترغب في عرض ورقة الخاصية الخاصة به. بعد ذلك، ارفع إصبعك عن مفتاح Alt.

طريقة أخرى
لفتح أوراق
الخصائص

تدعم نظم التشغيل ويندوز ٢٠٠٠/٩٨/٩٥ إمكانية سحب وإفلات الكائنات. باستخدام سمة السحب والإفلات، يمكن القيام بعدد كبير من عمليات النظام على نحو أكثر سهولة. وكمثال على ذلك، يمكنك نسخ الملفات من مجلد إلى مجلد آخر في ويندوز إكسبلورار من خلال تحديد الكائن الذي تريد نسخه وسحبه بتحريك الفأرة مع الضغط على زرha الأيسر، ثم إفلاته في المجلد الجديد.

تقنيات السحب
والإفلات

(١-٢) مقدمة

(١-١-٢) بداية التعامل مع جهاز الحاسوب

(١-١-١-٢) تشغيل جهاز الحاسوب

- تأكد من توصيل كل كابلات جهاز الحاسوب على النحو المطلوب.
- تأكد من عدم وجود قرص داخل مشغل الأقراص المرنة.
- قم بالضغط على مفتاح التشغيل.
- يبدأ الحاسوب في العمل فتظهر على الشاشة معلومات وبيانات خلال ثوان، إذا لم يحدث ذلك، تأكد من تشغيل الشاشة.

لتشغيل جهاز
الحاسوب

(٢-١-١-٢) إغلاق جهاز الحاسوب

- احفظ أي ملفات كنت تعمل عليها.

لإغلاق جهاز

الحاسوب

- أغلق أي تطبيقات مفتوحة.
- استخدم أمر Shut Down (من قائمة Start) لإغلاق النظام.
- لا تقم بإغلاق الجهاز إلى أن يشير لك الحاسوب بذلك.

خيار Shut Down في قائمة Start

يسمح خيار Shut Down للمستخدم بإغلاق نظام التشغيل ويندوز وضمان إنهاء كل العمليات كما ينبغي، كما يمنحك الفرصة لحفظ البيانات الموجودة في الذاكرة. يتاح لك استخدام أي من هذه الخيارات عند إغلاق النظام:

الوظيفة

الخيار

يجعل جهاز الحاسوب في حالة تأهب مع تقنين استخدام الطاقة. لإعادة تشغيل جهاز الحاسوب، اضغط على أي مفتاح أو حرك الفأرة .

Stand By

ملحوظة: لا تدعم كل أجهزة الحاسوب الشخصية هذه السمة.

يحفظ أية بيانات لم يتم حفظها، ثم يتم إغلاق النظام.

Shut Down the Computer?

يحفظ أية بيانات لم يتم حفظها، ثم يتم إعادة تشغيل النظام.

Restart the Computer?

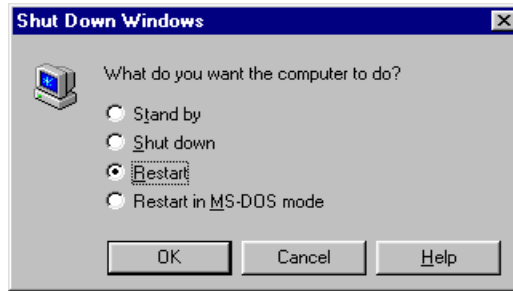
يحفظ أية بيانات لم يتم حفظها، ثم يتم إعادة تشغيل النظام في نظام التشغيل دوس.

Restart the Computer in MS-DOS mode?

(٢-١-١-٣) إعادة تشغيل جهاز الحاسوب

حذار أن تغلق جهاز الحاسوب بالضغط على مفتاح الطاقة أو نزع الكابل مباشرة. إذ ينبغي دائماً استخدام أمر Shut Down أولاً. (اضغط على أيقونة Start واضغط على Shut Down). إذا أردت إغلاق الحاسوب ثم إعادة تشغيله في الحال، قم بتحديد خيار Restart من مربع الحوار Shut Down Windows.

إعادة تشغيل جهاز الحاسوب



(٢-١-١-٤) عرض المعلومات الأساسية لنظام الحاسوب، مثل نظام التشغيل ونوع المعالج وحجم ذاكرة الوصول العشوائي وما إلى ذلك.

- عندما تقوم بتشغيل جهاز الحاسوب الشخصي، سوف تلاحظ عرض بعض المعلومات على الشاشة. لاحظ المعلومات المعروضة على الشاشة، ستجد أنها تتعلق بذاكرة الرسوم وذاكرة الوصول العشوائي، بالإضافة إلى بعض المعلومات التي تتعلق بوحدة المعالجة المركزية.
- يتم عرض هذه المعلومات قبل تحميل نظام التشغيل ويندوز، وتعد جزءاً من عملية فحص سريع يقوم بها الحاسوب للتأكد من سلامة عمل مكوناته المختلفة قبل تحميل نظام التشغيل.
- يتم عرض المعلومات باستخدام برامج خاصة مخزنة على رقاقة خاصة داخل الحاسوب يطلق عليها اسم ROM-BIOS (ذاكرة للقراءة فقط، نظام الإدخال والإخراج الأساسي). يطلق على الاختبار الذي يقوم به ROM-BIOS اسم POST.

اختبار

Power On System Test (POST)

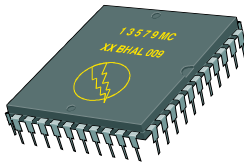
يعمل نظام التشغيل (مثل مايكروسوفت ويندوز) كرابط (حلقة وصل) بينك وبين الحاسوب. بطبيعة الحال، يعمل الحاسوب باستخدام إشارات ثنائية (مثل 1s و 0s). وبفضل نظام التشغيل لن تحتاج إلى العمل مباشرة معها. يعني استخدام نظام التشغيل ويندوز أنه لا داع للتفكير

ما هو نظام التشغيل؟

بكيفية عمل الحاسوب، ولا داع أن تصبح خبيراً في مجال الحاسوب حتى تتمكن من العمل عليه. بل يمكنك فقط، أن تركز على كيفية استخدام الحاسوب كأداة تساعدك في إنجاز أعمالك بشكل أسرع وبأقل مجهود ممكن.

عندما تقوم بتحميل ويندوز في الذاكرة، سوف يتم تحميل ويندوز في شرائح ذاكرة الوصول العشوائي. وعندما تقوم بتحميل البرنامج الخاص بأحد التطبيقات، سوف يتم التحميل في ذاكرة الوصول العشوائي. لكي تعرف حجم ذاكرة الوصول العشوائي الموجودة على جهاز الحاسوب، انظر إلى شاشة الحاسوب بعد تشغيله مباشرة، سوف تظهر أرقام تشير إلى بعض المعلومات عن الجهاز ومنها ذاكرة الوصول العشوائي (يتم عرض هذه الأرقام في الجزء الأيسر من الشاشة). يتم ترتيب شرائح الذاكرة في المعتاد على هيئة صفوف على لوحة صغيرة مثبتة بلوحة النظام. يطلق على هذه اللوحات في المعتاد اسم .SIMMs (Single In-Line Memory Modules)

ما هي ذاكرة الوصول العشوائي؟



تقوم وحدة المعالجة المركزية بتنفيذ جميع العمليات الحسابية والمنطقية داخل الحاسوب. وهي التي تحدد سرعته والنظم التي يمكن أن تعمل عليه. بالإضافة إلى ذلك، تقوم وحدة المعالجة المركزية بعدد آخر من المهام، مثل متابعة نقل البيانات من القرص الصلب إلى ذاكرة الوصول العشوائي. تعتبر إنتل بنتيوم من أشهر وحدات المعالجة المركزية.

ما هي وحدة المعالجة المركزية؟

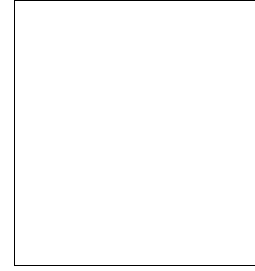
- قم بالضغط بالزر الأيمن للفأرة فوق أيقونة My Computer لعرض قائمة منبثقة.
- حدد أمر Properties من القائمة المنبثقة.
- يتم عرض مربع الحوار System Properties (خصائص النظام) كما

لعرض خصائص النظام

المهندس صفاء الكرخي sarahprinting@yahoo.com



هو موضح بالشكل. تشتمل المعلومات المعروضة على معلومات عن نسخة ويندوز المثبتة ونوع وحدة المعالجة المركزية وحجم ذاكرة الوصول العشوائي.



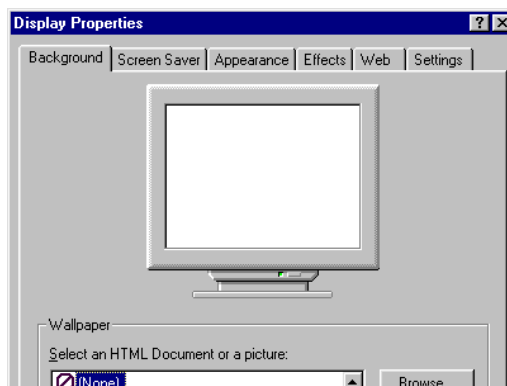
(٢-١-١-٥) عرض مواصفات سطح المكتب:
اليوم والتاريخ، إعدادات الصوت، خيارات عرض سطح المكتب (مثل خيارات الخلفية وإعدادات الشاشة وخيارات شاشات التوقف إلى غير ذلك)

يمكن تخصيص خلفية شاشة سطح المكتب لنظام التشغيل ويندوز لكي تعرض لونا أو صورة من اختيارك.

- اضغط بزر الفأرة الأيمن فوق جزء خالٍ من سطح مكتب ويندوز. يؤدي ذلك إلى عرض قائمة منبثقة، في هذه القائمة اضغط زر الفأرة الأيسر فوق أمر Properties.

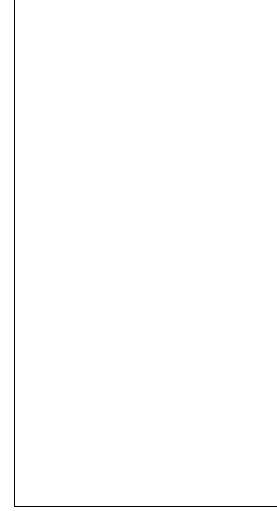


- يؤدي الضغط على أمر Properties إلى عرض مربع الحوار Display Properties.



المهندس صفاء الكرخي

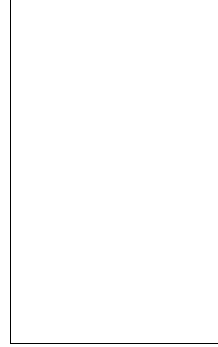
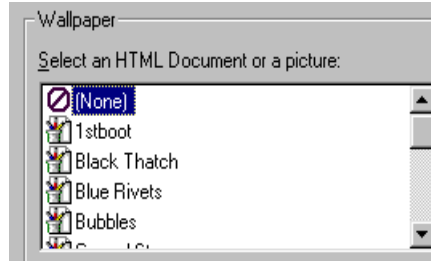
لتخصيص خلفية ويندوز



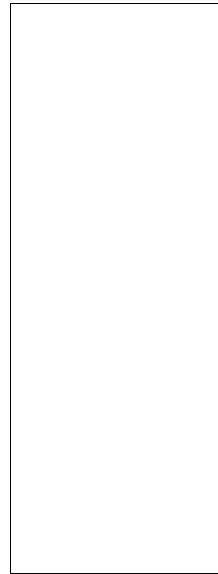
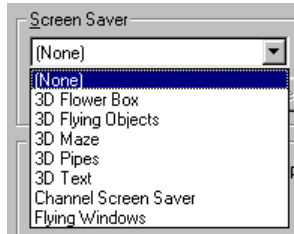
تظهر في الجزء العلوي من مربع الحوار علامات التبويب التالية:



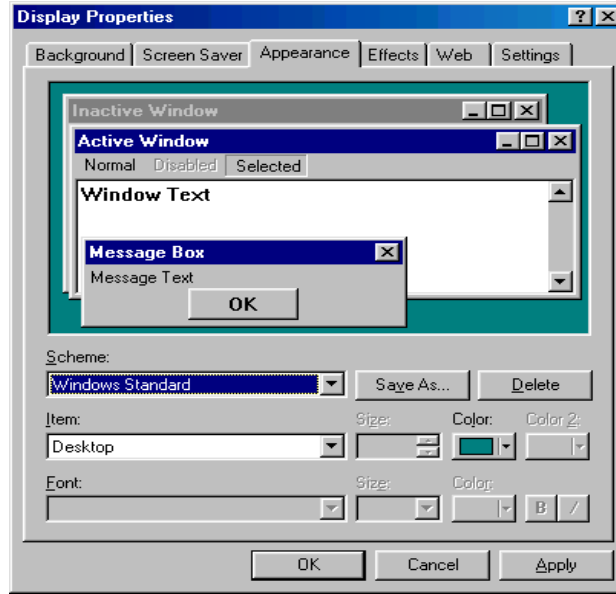
Background: تشتمل على خيارات لتحديد الصورة التي ستستخدم كخلفية (الخلفية).



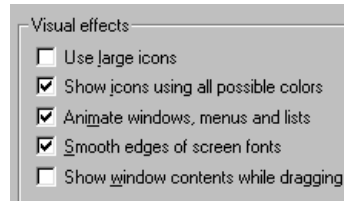
Screen Saver: يمكن من خلالها اختيار شاشة التوقف، وكذلك اختيار (شاشة التوقف) خيارات الحفاظ على طاقة الشاشة (إذا كانت هذه السمة مدعومة من قبل الشاشة نفسها).



Appearance: يتم من خلالها اختيار نظم الألوان لكل مكونات الإطارات، (المظهر) مثل أشرطة العنوان والأيقونات ومربعات الرسالة وما إلى ذلك.



Effects: تسمح لك بضبط المؤثرات المرئية.



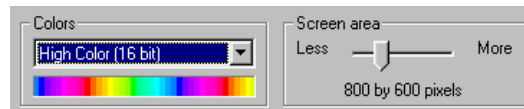
(المؤثرات)

Web: تسمح لك بإعداد سطح المكتب كي يعمل مثل صفحة الويب.

(الويب)

Settings: تسمح لك بضبط عدد الألوان المستخدمة بواسطة النظام

(الاعدادات) الذي تعمل عليه، كما يتم ضبط دقة الشاشة.



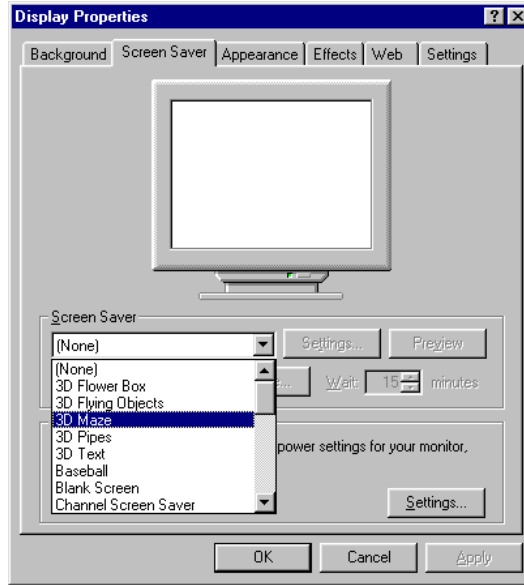
الهدف من شاشة التوقف هو تغيير أو تعميم الشاشة بعد فترة محددة لا يجري فيها أي عمل على الجهاز. تتيح بعض شاشات التوقف إمكانية إضافة كلمة مرور، بحيث لا يمكن العمل ثانية على النظام إلا بعد إدخال كلمة المرور

لماذا نستخدم شاشة التوقف؟

الصحيحة.

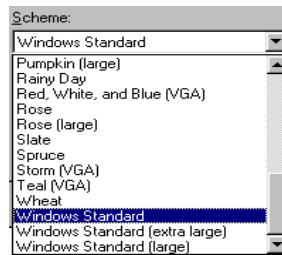
- اضغط على علامة التبويب Screen Saver في مربع الحوار Display Properties واختر شاشة توقف من مربع القائمة المنسدلة Screen Saver.

كيف تحدد شاشة توقف؟



- يمكن ضبط كل عناصر الشاشة، مثل شريط العنوان وغيره، من خلال اختيار أحد نماذج النظام المتاحة. اضغط على علامة التبويب Appearance في مربع الحوار Display Properties. ثم من القائمة المنسدلة (Scheme) يمكنك اختيار النموذج المناسب.

لضبط نظم سطح المكتب



- يحتوي إطار Control Panel على عدد كبير من الأيقونات التي تسمح لك بالتحكم في نظام ويندوز. (قد تختلف) الأيقونات الخاصة التي تراها على جهاز الحاسوب قليلاً عن تلك الموضحة هنا، ويرجع ذلك إلى احتمال اختلاف مكونات الحاسوب المثبتة على جهازك، فقد يكون الجهاز متصلاً بشبكة اتصال أو مودم. كذلك، قد تكون خيارات الويندوز المثبتة مختلفة. فعندما يتم تثبيت

ما هو Control Panel؟

ويندوز، يمكنك اختيار تثبيت جميع السمات المتاحة أو بعض منها حسب حاجتك، فمثلاً لا توجد حاجة لتثبيت برامج الفاكس إذا لم يكن هناك مودم.



• اضغط على زر Start.

• قم بتحريك مؤشر الفأرة كي يشير إلى Settings.

• من القائمة الفرعية، اضغط على Control Panel.

لفتح إطار
Control
Panel

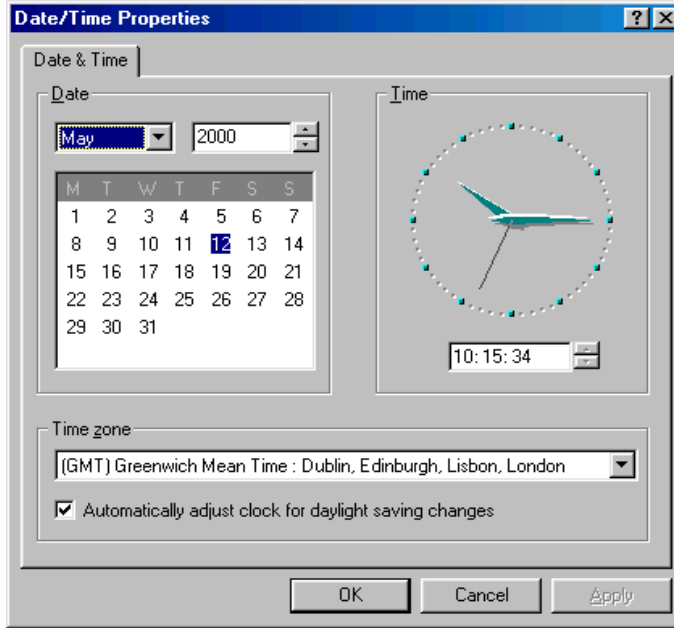




Date/Time

- يمكن ضبط معلومات الوقت والتاريخ والمنطقة الزمنية من خلال أيقونة Date/Time داخل Control Panel.
- حدد التاريخ المناسب بعد التوجه إلى العام و الشهر المناسبين. كما يمكن تغيير الوقت من خلال تحديد العرض الرقمي ثم الضغط على السهم المتجه لأعلى أو المتجه لأسفل لزيادة أو إنقاص القيمة.

لتغيير إعدادات الوقت والتاريخ



- حدد المنطقة الزمنية المناسبة من القائمة المنسدلة Time Zone أسفل الشاشة. ملحوظة: يؤدي تغيير معلومات الوقت والتاريخ داخل ويندوز إلى تحديث ساعة البطارية في النظام.

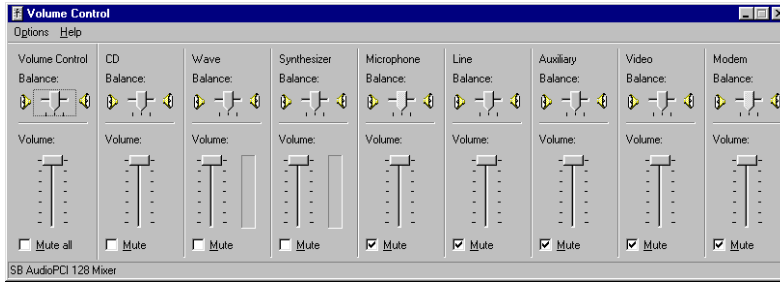
لتغيير المنطقة الزمنية

قد يختلف ذلك الأمر من نظام لآخر، لكن داخل Control Panel يتم ذلك من خلال أيقونة Multimedia. قم بالضغط مرتين على هذه الأيقونة، لكي تتمكن من الوصول إلى إعدادات درجة ارتفاع الصوت.



Multimedia

قد ترى كذلك أيقونة صغيرة لإعدادات الصوت على شريط المهام، كما هو موضح. يؤدي الضغط مرتين على هذه الأيقونة إلى الوصول إلى إعدادات درجة ارتفاع الصوت.



لضبط إعدادات
درجة ارتفاع
الصوت

يمكن القيام بإعداد الفأرة من خلال Control Panel بالضغط مرتين على أيقونة Mouse.

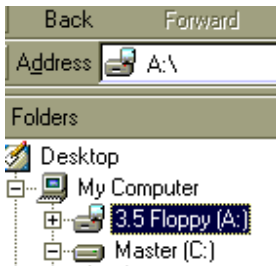
إعداد الفأرة

العنصر	الوظيفة
Buttons	يمكن تحديد عملية الضغط إما بالزر الأيمن أو الأيسر للفأرة، (التبديل بين وظيفتي الزر الأيمن والزر الأيسر) كما يمكن تغيير سرعة الاستجابة للضغط مرتين.
Pointers	يمكن تغيير شكل مؤشر الفأرة المستخدم في الإشارة إلى الإجراء الذي تم القيام به. يمكن كذلك تغيير نوعه من ثابت إلى متحرك.
Motion	يتم ضبط سرعة تتبع الفأرة وكذلك إظهار أو إخفاء أثر حركة الفأرة (تكون مفيدة عند استخدام حاسوب محمول حيث تكون الشاشة غير قادرة على متابعة الحركة السريعة).

(٦-١-١-٢) إعداد القرص المرن

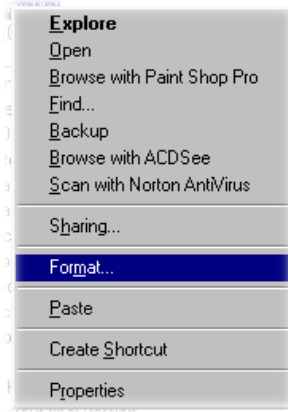
- ضع قرصاً مرناً خالياً أو قرصاً يحتوي على معلومات لم تعد في حاجة إليها في مشغل الأقراص المرنة.
- تحذير: إذا قمت بتنسيق قرص مرن يحتوي على بيانات قيمة، سوف تفقد هذه البيانات. لذلك، ينبغي توخي الحذر.
- اضغط بالزر الأيمن للفأرة على زر Start، ثم اختر Explore من القائمة المنبثقة.
- قم بالتحرك خلال إطار ويندوز إكسبلورار حتى تصل إلى أيقونة 3.5 Floppy [A:]، كما في الشكل التالي.

إعداد القرص المرن

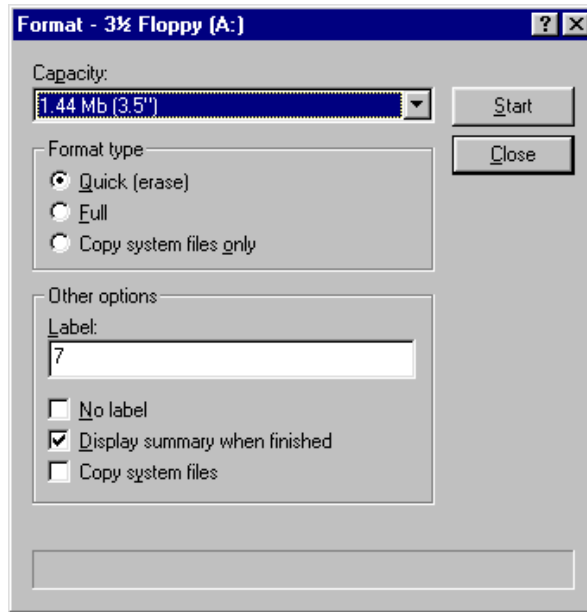


المهندس صفاء الكرخي sarahprinting@yahoo.com

- اضغط على أيقونة 3.5 Floppy [A:] لتحديدها.
- يؤدي الضغط بالزر الأيمن للفأرة على أيقونة 3.5 Floppy [A:] إلى عرض قائمة منبثقة. قم بتحديد أمر Format، على النحو الموضح.



- سوف ترى مربع حوار Format (تهيئة). يؤدي الضغط على زر Start إلى البدء في تنسيق القرص.



- ملحوظة:** لكي تحصل على نتائج أفضل، استخدم خيار Full من جزء Format type في مربع الحوار.

(٧-١-١-٢) استخدام نظام التعليمات (المساعدة) المتاح

عندما تقوم بتهيئة نظام ويندوز للمرة الأولى، يتم عرض مربع الحوار الموضح أدناه، إذا قمت بتحديد Discover Windows (اكتشف ويندوز) ستعرض أهم السمات الرئيسية لنظام ويندوز.

ملحوظة: سوف تحتاج في المعتاد إلى وضع قرص تثبيت ويندوز في مشغل الأقراص المدمجة أو الرقمية، كي تتمكن من تشغيل برنامج التعرف على أهم سمات ويندوز.



لكي تبدأ الجولة يدويًا، اضغط على زر Start، ثم حدد Programs ثم Accessories ثم System Tools ثم Welcome to Windows.

تجدر الإشارة إلى أنه في نظام التشغيل ويندوز يسهل استخدام سمة المساعدة المباشرة المضمنة والتعامل معها. عندما تقوم بتحديد Help (المساعدة) من قائمة Start، يظهر مربع الحوار Windows Help مع ثلاث علامات تبويب هي Contents و Index و Search.



يمكنك طباعة الموضوعات المدرجة في قائمة المساعدة، لتوضيح بعض ما

نبذة عن نظام
ويندوز

استدعاء قائمة
المساعدة
(Help) من
خلال قائمة
Start

يخفى عليك، وكذلك لتوضيح الإجراءات التي تقوم بها بانتظام والتي قد يكون من الصعب عليك تذكرها.

- اضغط على زر Start وحدد Help لعرض مربع الحوار Windows Help. هناك ثلاث علامات تبويب أعلى مربع الحوار. يتم عرض علامة التبويب Contents افتراضياً عند فتح مربع الحوار. تسمح لك كل علامة تبويب بالحصول على التعليمات بطريقة مختلفة:

للحصول على المساعدة باستخدام نظام التعليمات (قائمة Help)

علامة التبويب الوظيفة

الوظيفة	علامة التبويب
تعرض الموضوعات على شكل فئات يتم التعبير عنها بواسطة أيقونات صغيرة على شكل كتب.	Contents
تعرض علامة التبويب Index فهرس بكل الموضوعات المتاحة. تحرك داخل قائمة الفهرس واضغط على الموضوع الذي تفضله.	Index
تقدم علامة التبويب Search مربع لإدخال النص، تكتب من خلاله كلمات أو عبارات محددة ترغب في التعرف عليها، وذلك بدلا من البحث عن المعلومات بواسطة الفئة. يرتبط مربع إدخال النص بقائمة الكلمات في ملفات المساعدة. حيث يتم عرض الكلمات أو العبارات التي تناسب البحث الذي قمت به.	Search

يؤدي الضغط على مفتاح F1 إلى تشغيل التعليمات الخاصة بالإطار المفتوح حالياً.

لمزيد من التوضيح، إذا كنت موجوداً في سطح مكتب ويندوز في أثناء الضغط على F1، يقوم ويندوز تلقائياً باستدعاء فهرس المساعدة الذي يمكن الوصول إليه كذلك من خلال قائمة Start.

أما إذا كنت تعمل في تطبيق مثل معالج الكلمات وقمت بالضغط على F1، فسوف يقوم التطبيق بتشغيل إمكانية المساعدة الخاصة به.

كيف تحصل
على المساعدة
باستخدام مفتاح
F1؟

• تعرض العديد من الإطارات أيقونة صغيرة (أيقونة Help) على هيئة علامة استفهام في الجانب الأيمن العلوي من الإطار.



• يؤدي الضغط على أيقونة Help إلى ظهور علامة استفهام بجوار شكل الفأرة على النحو الموضح في الشكل التالي.



• اضغط على العنصر - داخل مربع الحوار - الذي تحتاج التعرف عليه، يتم عرض فقرة صغيرة للمساعدة. لإنهاء عرض هذه الفقرة، اضغط على زر الفأرة الأيسر.

للحصول على
مساعدة
"What's
This"

يوجد عدد كبير من أدوات المعالجة في نظام التشغيل ويندوز، حيث تقوم أدوات المعالجة هذه بمساعدتك على القيام بعدد كبير من المهام. كما يمكن أن تستخدم في إرشادك للوصول إلى نتائج محددة، مثل تثبيت أحد المنتجات أو إنشاء مستند معقد. ويعرض الشكل التالي مثالا لأدوات المعالجة المستخدمة عند تثبيت طابعة في ويندوز.

استخدام أدوات المعالجة



(٢-٢) بيئة سطح المكتب

(١-٢-٢) استخدام الأيقونات

(١-٢-٢) تحديد ونقل أيقونات سطح المكتب. التعرف على الأيقونات الأساسية لسطح المكتب مثل أيقونات القرص الصلب والهيكل التسلسلي للأدلة والملفات والمجلدات والأدلة وسلة المحذوفات. إنشاء أيقونة اختصار على سطح المكتب أو اسم بديل لقائمة سطح المكتب.

المهندس صفاء الكرخي sarahprinting@yahoo.com



- لتحديد أيقونة على سطح المكتب، اضغط مرة واحدة على الأيقونة المطلوبة. حيث يتم تمييز الأيقونة المحددة على النحو الموضح.

لتحديد أيقونة على سطح المكتب

- حدد الأيقونة التي ترغب في نقلها.
- اضغط على زر الفأرة الأيسر واستمر بالضغط أثناء سحب الأيقونة إلى مكانها الجديد على سطح المكتب.
- أفلت زر الفأرة.

لنقل أيقونة على سطح المكتب

- حدد الأيقونة التي ترغب في نسخها.
- اضغط على مفتاح Control واستمر بالضغط.
- اضغط على زر الفأرة الأيسر، مع الاستمرار بالضغط على مفتاح Control وزر الفأرة أثناء سحب الأيقونة إلى مكانها الجديد على سطح المكتب.
- أفلت زر الفأرة.
- ارفع إصبعك عن مفتاح Control.

لنسخ أيقونة على سطح المكتب

- اضغط بالزر الأيمن للفأرة على سطح المكتب لعرض قائمة سطح المكتب المنبثقة.
- اضغط على أمر Arrange Icons الذي يعرض قائمة Arrange Icons الفرعية.
- اضغط على نوع ترتيب الأيقونة المطلوب.

لترتيب
الأيقونات
على
سطح المكتب

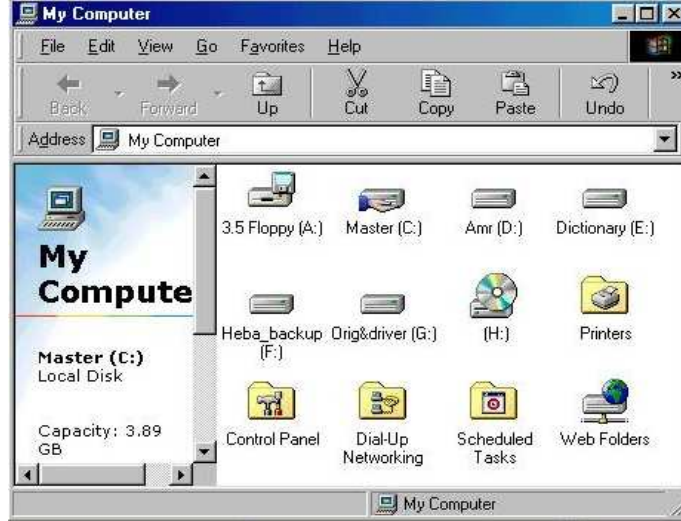
العنصر الوظيفة

- يتم ترتيب الأيقونات على سطح المكتب أبجديا تبعا للاسم. **By Name**
- يتم ترتيب الأيقونات على سطح المكتب تبعا لنوع العنصر. **By Type**
- يتم ترتيب الأيقونات على سطح المكتب تبعا لحجمها. **By Size**
- يتم ترتيب الأيقونات على سطح المكتب تبعا لتاريخ إنشاء العنصر. **By Date**
- يتم إعادة ترتيب الأيقونات على سطح المكتب تلقائيا في كل مرة تقوم فيها بسحب أيقونة من مكان لآخر على سطح المكتب. **Auto Arrange**
- يمكنك كذلك تحديد الأمر Line Up Icons الذي يحاذي الأيقونات أفقيا أو رأسيا.



- عندما تقوم بالضغط مرتين على أيقونة My Computer الموجودة على سطح المكتب، يتم عرض إطار يحتوي على عدد من الأيقونات الأخرى.

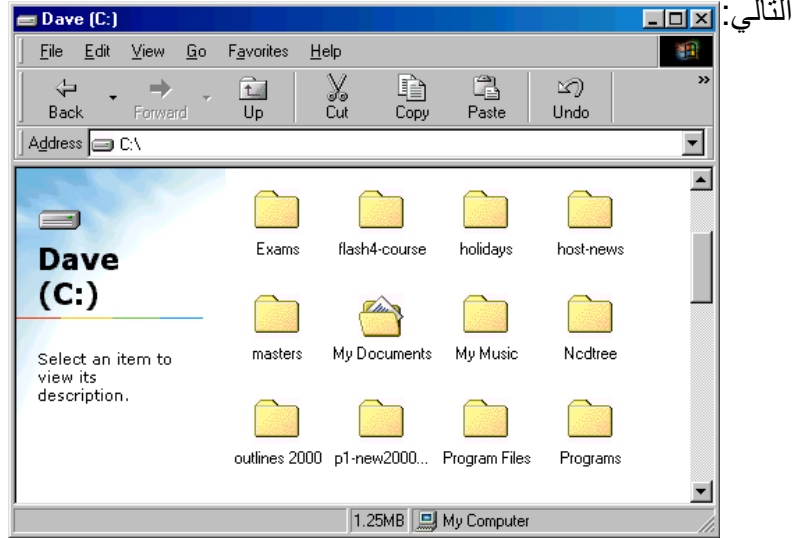
أيقونة My Computer



في الشكل التالي، تظهر أيقونات أقراص التشغيل:



عندما تقوم بالضغط مرتين على إحدى أيقونات أقراص التشغيل، يتم عرض الملفات والمجلدات داخل قرص التشغيل، على النحو الموضح في الشكل



يؤدي الضغط مرتين على أي من هذه المجلدات إلى عرض الملفات الموجودة داخله، على النحو الموضح في الشكل التالي:

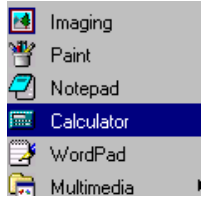


- سلة المحذوفات عبارة عن أيقونة على سطح المكتب تحتوي على الملفات التي تم حذفها مؤخراً. في الإصدارات الأولى من نظام التشغيل ويندوز، عندما كنت تقوم بحذف أحد الملفات، لم تكن هناك طريقة بسيطة يمكنك من استعادة الملف مرة أخرى. ولكن هنا، بما أن الملفات المحذوفة يتم نقلها إلى سلة المحذوفات، يمكن بسهولة استعادة هذه الملفات.
- **تحذير:** الملفات المحذوفة لن تبقى في سلة المحذوفات للأبد.



Recycle Bin

- قم بتصغير أو إغلاق أي برامج مفتوحة.
- اضغط على أيقونة Start.
- حدد Programs.
- حدد البرنامج الذي ترغب في إنشاء أيقونة اختصار له على سطح المكتب (أي أيقونة يمكن من خلالها تشغيل البرنامج دون الحاجة إلى نسخة فعلياً على سطح المكتب). في هذا المثال، سوف نختار Calculator الموجود داخل مجموعة Accessories.



- اضغط على مفاتيح Control+Shift معاً، وفي الوقت نفسه، اضغط على زر الفأرة الأيسر واسحب الأيقونة باتجاه سطح المكتب.
- ارفع يدك عن مفاتيح Control+Shift وأفلت زر الفأرة.
- سوف ترى قائمة منبثقة مماثلة للشكل التالي:



- حدد Create Shortcut(s) Here.
- سيتم إنشاء أيقونة الاختصار وتعرض على سطح المكتب.



Calculator

سلة المحذوفات

لإنشاء أيقونة اختصار على سطح المكتب

(٢-٢-٢) التعامل مع ويندوز

(١-٢-٢-٢) التعرف على الأجزاء المختلفة لإطار سطح المكتب: شريط العنوان وشريط الأدوات وشريط القوائم وشريط الحالة وشريط التمرير وما إلى ذلك.

يوجد شريط العنوان أعلى إطار البرنامج والمجد وكذلك إطارات مربع الحوار. يتم استخدام شريط العنوان في عرض بعض المعلومات، مثل اسم التطبيق (أو المجد) والمستند الذي تعمل عليه. تتنوع المعلومات التي يتم عرضها إلى حد بعيد. لمزيد من التوضيح، يشير الشكل التالي إلى شريط عنوان لبرنامج مايكروسوفت وورد، حيث اسم المستند المفتوح هو "عناوين العملاء".

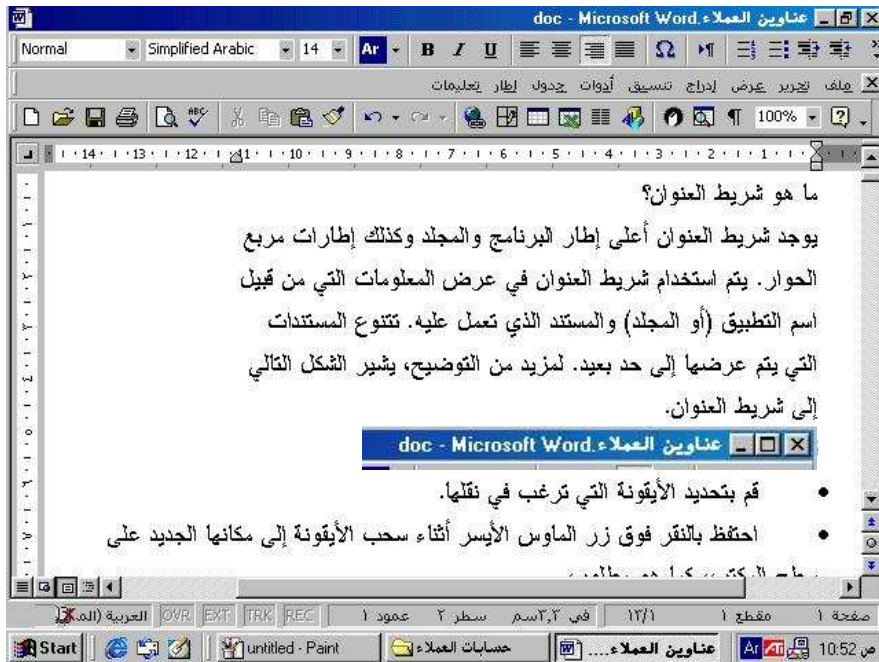
ما هو شريط العنوان؟



- يؤدي الضغط مرتين على شريط العنوان إلى تكبير إطار البرنامج أو تصغير حجمه قليلاً.

لتكبير أو استعادة إطار

إطار البرنامج وهو مكبر



إطار البرنامج داخل إطار آخر



يحتوي شريط القوائم على مجموعة من القوائم المنسدلة. يعرض الشكل التالي شريط قائمة مايكروسوفت وورد.

شريط
القوائم

ملف تحرير عرض إدراج تنسيق أدوات جدول إطار تعليمات

يؤدي الضغط على عناصر شريط القوائم إلى عرض قائمة منسدلة، كما هو موضح في الشكل التالي، حيث يمكنك تحديد الأمر المطلوب.

القوائم
المنسدلة



يحتوي شريط الأدوات على مجموعة من الأيقونات، تسمح لك بتطبيق ما تود عمله في أسرع وقت ممكن. لمزيد من التوضيح، في شريط الأدوات "تنسيق" في برنامج مايكروسوفت وورد، يؤدي الضغط على أيقونة أسود عريض (الأيقونة ذات حرف B) إلى كتابة النص المحدد بخط أسود عريض.



شريط
الأدوات

عندما يحتاج برنامج أو مجلد إلى عرض معلومات يزيد حجمها عن حجم الإطار، يتم عرض مجموعتين من أشرطة التمرير أسفل ويمين الإطار. ومن خلال استخدام هذه الأشرطة يمكن الانتقال إلى أي جزء داخل المستند.

ما هو
شريط
التمرير؟

للانتقال لأعلى داخل الإطار، اضغط على السهم المتجه لأعلى الموجود أعلى شريط التمرير الرأسي.



للانتقال لأسفل داخل الإطار، اضغط على السهم المتجه لأسفل الموجود أسفل شريط التمرير الرأسي.



للانتقال
لأعلى أو
لأسفل داخل
الإطار

للانتقال إلى الجانب الأيمن من الإطار، اضغط على السهم المتجه لليمين الموجود في شريط التمرير الأفقي.



للانتقال إلى الجانب الأيسر من الإطار، اضغط على السهم المتجه لليسار في شريط التمرير الأفقي.



للانتقال
لليمين أو
لليسار داخل
الإطار

اضغط على مربع التمرير واسحب المربع الصغير لأعلى أو لأسفل شريط التمرير الرأسي.



للتحرك
بسرعة
داخل الإطار

يوجد في أغلب تطبيقات ويندوز شريط حالة، ويتم عادة عرض هذا الشريط في الجزء السفلي من الإطار. و يوضح الشكل التالي شريط الحالة في برنامج مايكروسوفت وورد، حيث يعرض معلومات تتعلق بالصفحة المعروضة داخل المستند.

شريط
الحالة

صفحة ٢٠ مقطع ٥ ٨٦٤٠ في ١٠,٩ اسم سطر ٢٠ عمود ١ OVR EXT TRK REC الإنكليزية (ال)

(٢-٢-٢-٢) التعرف على كيفية تصغير وتكبير إطار سطح المكتب وتغيير حجمه وإغلاقه.

توجد أزرار Maximize و Minimize و Restore في الجزء الأيمن العلوي من كل إطار. عندما تقوم بالضغط على زر Maximize (تكبير للحد الأقصى) يتسع الإطار كي يملأ الشاشة. أما إطار Minimize (تصغير للحد الأدنى)، فيقوم بتصغير حجم الإطار إلى مجرد أيقونة على شريط المهام. يعيد زر Restore (استعادة) الإطار إلى وضعه الأصلي، كما يستخدم زر Close لإغلاق الإطار. ويمكن القيام بهذه المهام على النحو التالي:

أزرار تكبير
وتصغير
واستعادة
وإغلاق

اضغط على أيقونة Minimize.



لتصغير الإطار

اضغط على أيقونة Maximize أو اضغط مرتين على إطار شريط العنوان.



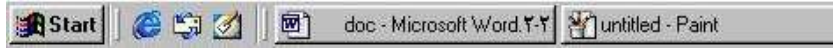
لتكبير الإطار

اضغط على أيقونة Restore أو قم بالضغط مرتين على شريط عنوان ويندوز.



لاستعادة الحجم الأصلي للإطار

في نظام التشغيل ويندوز ٩٨ والإصدارات اللاحقة، توجد كل الإطارات التي تم تصغيرها على شكل أيقونة في شريط المهام. في الشكل التالي، ستجد برنامج مايكروسوفت وورد وهو مصغر على شكل أيقونة على شريط المهام.



إذا أردت استعادة إطار مايكروسوفت وورد، يمكنك الضغط مرة واحدة على أيقونة مايكروسوفت وورد في شريط المهام.

استعادة إطار من شريط المهام

- انقل مؤشر الفأرة تجاه أي حد أفقي للإطار.
- اضغط على زر الفأرة الأيسر واستمر بذلك.
- اسحب مؤشر الفأرة لأعلى أو لأسفل حتى تحصل على المساحة المطلوبة.
- أفلت زر الفأرة.

تغيير حجم إطار (إطالة أو تقصير)

- انقل مؤشر الفأرة إلى أي حد رأسي للإطار.
- اضغط على زر الفأرة الأيسر واستمر بالضغط.
- اسحب مؤشر الفأرة لليمين أو لليسار حتى تحصل على المساحة المطلوبة.
- أفلت زر الفأرة .

توسيع أو تضيق إطار سطح المكتب

- انقل مؤشر الفأرة إلى أية زاوية من زوايا الإطار.
- اضغط على زر الفأرة الأيسر واستمر بالضغط.
- اسحب مؤشر الفأرة بشكل مائل عبر الشاشة.
- أفلت زر الفأرة عندما يصل الإطار إلى الشكل والحجم المناسبين.

لتغيير حجم إطار
سطح المكتب في
اتجاهين دفعة
واحدة

يوجد زر الإغلاق في الجانب الأيمن العلوي من إطار كل برنامج أو مجلد. يسمح لك هذا الزر بإغلاق الإطار الحالي بالضغط عليه مرة واحدة. إذا لم تكن قد قمت بحفظ العمل، يسألك ويندوز عن رغبتك في حفظ التعديلات قبل إغلاق التطبيق. كما يمكن إغلاق الإطار من خلال الضغط مرتين على أيقونة قائمة التحكم التي توجد أعلى الجانب الأيسر من الإطار.

استخدام زر
الإغلاق

انقل مؤشر الفأرة تجاه زر الإغلاق واضغط عليه مرة واحدة باستخدام زر الفأرة الأيسر.



لإغلاق برنامج
باستخدام زر
الإغلاق

- اضغط على Alt+F4.

لإغلاق إطار
باستخدام لوحة
المفاتيح

(٣-٢-٢-٢) التعرف على الأجزاء المختلفة لإطار التطبيقات: شريط العنوان وشريط الأدوات وشريط القوائم وشريط الحالة وشريط التمرير وما إلى ذلك. نقل الإطارات على سطح المكتب.

يوجد شريط العنوان أعلى إطار البرنامج والمجلد وكذلك إطارات مربع الحوار. يتم استخدام شريط العنوان في عرض بعض المعلومات مثل اسم التطبيق (أو المجلد) والمستند الذي تعمل عليه. هذا وقد تتغير المعلومات التي يتم عرضها حسب التطبيق والحالة، لاحظ شريط العنوان عندما تقوم باستدعاء تطبيق جديد، فقد تجد معلومات عن المهمة الحالية التي يتم تنفيذها.

ما هو شريط العنوان؟

عندما يحتاج برنامج أو مجلد أن يقدم رسوماً أو نصوصاً تزيد عن حجم الإطار المعروضة فيه، يتم عرض مجموعتين من أشرطة التمرير أسفل الإطار وعن يمينه. من خلال استخدام أشرطة التمرير، يمكن الانتقال إلى أي جزء من المستند.

أشرطة التمرير

للتحرك لأعلى في الإطار، اضغط على السهم المتجه لأعلى، الموجود أعلى شريط التمرير الرأسي.



للتحرك لأسفل في الإطار، اضغط على السهم المتجه لأسفل، الموجود أسفل شريط التمرير الرأسي.



للتحرك لأعلى أو لأسفل داخل الإطار

للتحرك للجانب الأيمن من الإطار، اضغط على السهم المتجه لليمين على شريط التمرير الأفقي.



للتحرك للجانب الأيسر من الإطار، اضغط على السهم المتجه لأسفل على شريط التمرير الأفقي.



للتحرك لليمين أو اليسار داخل الإطار

يحتوي شريط القائمة على مجموعات من القوائم المنسدلة. ويعرض الشكل الموضح، شريط قائمة مايكروسوفت وورد.

شريط القائمة

ملف تحرير عرض إدراج تنسيق أدوات جدول إطار تعليمات

تحيط كل العناصر عندما تكون داخل الإطار حدود صغيرة. كذلك، عندما تعمل مع عدة إطارات على سطح المكتب، قد تحتاج إلى تغيير حجم إطار معين. ويمكن تغيير حجم الإطار من خلال الضغط على الجوانب الرأسية أو الأفقية أو على إحدى زوايا الإطار بنفس الطريقة المستخدمة لتغيير حجم إطارات سطح المكتب.

الحدود

يستخدم ويندوز النظام المعروف بمربعات الحوار لتحديد الخيارات بسهولة. فقد يطلب منك مربع حوار بسيط الإجابة بنعم أو لا عند أداء مهمة معينة، كحفظ التعديلات عند إغلاق الملف مثلاً. مع ذلك، عند تحديد أوامر أكثر تعقيداً مثل اختيار خط أو حجم الخط، يستخدم ويندوز مجموعة من مربعات الحوار لمساعدتك في الاختيار.

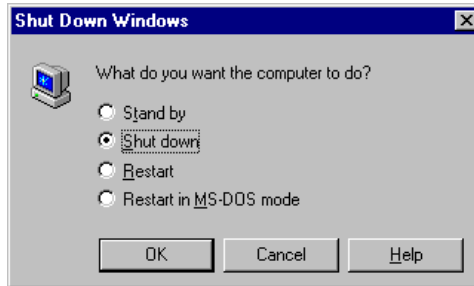
مربعات الحوار

يوضح الشكل التالي كيفية فتح مربع الحوار Shut Down Windows.

افتح مربع

- اضغط على زر Start واختر Shut Down لعرض مربع الحوار Shut Down Windows الموضح.

حوار



- حدد الخيار المطلوب من مربع الحوار من خلال الضغط على الزر الدائري يسار كل خيار.
- اضغط على زر OK لقبول الخيار المحدد أو اضغط على زر Cancel لتجاهل الخيار المحدد وإغلاق مربع الحوار. اضغط على زر Help لتتعرف على أسلوب استخدام مربع الحوار.

تحتوي مربعات الحوار على أجزاء مختلفة، تسمح لك هذه الأجزاء بتحديد خيار معين. وتحتوي بعض مربعات الحوار على مربع نص يسمح لك بإدخال نص مثل اسم الملف عند تحديد ملف ترغب في فتحه أو عند القيام بالبحث عن ملف.

مربعات النص

يوضح المثال التالي كيفية إدخال نص إلى مربع نص في مربع الحوار Run. • اضغط على زر Start لعرض قائمة Start، ثم اختر الأمر Run فيتم عرض مربع الحوار Run.

إدخال نص في مربع نص

• اضغط على مربع نص Open بالزر الأيسر للفأرة واكتب اسم البرنامج أو المجلد أو المستند الذي ترغب في فتحه .

• اضغط على OK لفتح البرنامج/المستند أو اضغط Cancel لإلغاء العملية.

• كما يمكنك تحديد البرنامج أو المستند من خلال الضغط على Browse لفتح مربع الحوار Browse، الذي يسمح لك بتحديد خيارات من خلال الضغط على السهم المتجه لأسفل على الجانب الأيمن من مربع النص in Look. فيتم عرض قائمة منسدلة للتطبيقات المتاحة.

• حدد التطبيق المطلوب. فيتم عرض الخيارات المتاحة داخل التطبيق. اضغط على الخيار المطلوب من القائمة.

• يمكنك الآن تحديد الملف الذي ترغب في فتحه داخل التطبيق من خلال استخدام مربع النص File name أسفل مربع الحوار.

• اضغط على مربع النص File name وأدخل اسم الملف، ثم اضغط على زر Open لفتح الملف المحدد.

تقدم مربعات القوائم قائمة بالخيارات التي يمكن تحديد واحد منها من خلال الضغط بالفأرة عليه. ويتم تصميمها عادة كي تعرض عددًا كبيراً من الخيارات، وإذا كان المربع غير كاف لعرض كل الخيارات المتاحة دفعة واحدة تضاف أشرطة تمرير تسمح لك بعرض كل المعلومات من خلال التمرير لأعلى ولأسفل مربع القائمة.

مربعات القوائم

List
Boxes

استخدام الحاسوب والتعامل مع الملفات	دليل التدريب
لتحديد خيار مربع قائمة من خلال كتابة نص في مربع النص	ترتبط مربعات القوائم في المعتاد بمربع نص يعرف بمربع نص مرتبط، حيث ستلاحظ أن الرابط مزدوج الاتجاه. • اكتب النص المطلوب في مربع النص. • يقوم مربع القائمة تلقائياً بتمييز العنصر الأول في القائمة الذي يناسب النص المدخل.
لتحديد خيار مربع قائمة من خلال الضغط على المدخل المطلوب	• اضغط على المدخل المطلوب في مربع القائمة. • يتم عرض الخيار المحدد في مربع النص تلقائياً. ملحوظة: إذا لم تر الخيار المطلوب، استعرض باقي الخيارات من خلال الضغط على السهم المتجه لأعلى أو السهم المتجه لأسفل على شريط التمرير المعروض على يمين القائمة.
لتحديد عدد من خيارات مربعات القوائم	تدعم بعض مربعات القوائم تحديد أكثر من مدخل معاً. إذا كان هذا الخيار مدعماً ومرتبباً بمربع النص، سوف يتم تحديد كل العناصر وعرضها في مربع النص مع ترك مسافة بين كل عنصر والذي يليه. • قم بالضغط على العنصر الأول الذي ترغب في تحديده. ثم استمر في الضغط على مفتاح CTRL، وفي نفس الوقت، اضغط على العناصر الأخرى التي ترغب في تحديدها. سوف يتم تمييز كل العناصر المحددة وعرضها في مربع النص .
مربعات القوائم المنسدلة (Drop Down List Boxes)	تظهر القائمة المنسدلة لأول مرة على شكل مدخل فردي مع سهم صغير متجه لأسفل جهة اليمين. يؤدي الضغط على هذا السهم إلى استدعاء القائمة المنسدلة التي تعرض كل الخيارات المتاحة (مثل نوع أو حجم الخط). ويعبر الخيار المعروض عن التحديد الحالي.

استخدام الحاسوب والتعامل مع الملفات	دليل التدريب
مربعات الاختيار (Check Boxes)	تحدد مربعات الاختيار من خلال وجود (أو عدم وجود) علامة (X أو √) في المربع، تظهر هذه العلامة في المعتاد في شاشات الضبط (مثل خيارات ضبط معالج النصوص). تستخدم مربعات الاختيار عادة عندما يحتوي الخيار على قيمة On أو Off. إن استخدام مربعات الاختيار يساهم بسهولة في إجراء عمليات الضبط وذلك بتحديد الخيارات المناسبة من مجموعة الخيارات المتاحة.
وأزرار الاختيار (Radio Buttons)	• لتحديد مربع اختيار، اضغط عليه باستخدام زر الفأرة الأيسر. حيث يشار إلى تحديده بوضع علامة داخل المربع. • لإلغاء تحديد مربع اختيار، اضغط عليه باستخدام زر الفأرة الأيسر فتحذف العلامة، وبالتالي يلغى التحديد.
لتحديد وإلغاء تحديد مربعات الاختيار	تشبه أزرار الاختيار (Radio Buttons) إلى حد كبير مربعات الاختيار (Check Boxes). مع ذلك، تعرف أزرار الاختيار بوجود (أو عدم وجود) زر صغير بداخلها بدلاً من العلامة أو الإشارة.
لتحديد زر اختيار	• قم بالضغط على زر الاختيار باستخدام زر الفأرة الأيسر. يتم عرض زر صغير يشير إلى تحديده.

تظهر أيقونات الأوامر على أشرطة الأدوات، التي توجد غالبًا أعلى إطار التطبيق. تقدم أيقونات الأوامر طريقة سريعة للوصول للإجراءات التي يشيع تنفيذها، مثل فتح وإغلاق الملفات أو الحصول على تعليمات أو استخدام التدقيق الإملائي.



تختلف أيقونات الأوامر المتاحة تبعًا للتطبيق الذي تستخدمه، إلا أن أغلب التطبيقات التي تعتمد على نظام التشغيل ويندوز تشتمل على شريط أدوات قياسي متشابه إلى حد ما في أغلب التطبيقات.

يوضح الإجراء الذي تقوم به الأيقونة على الأيقونة ذاتها.

أيقونات
(أزرار) الأوامر
Command
Icons
(Buttons)

• اضغط على زر الأمر المطلوب. يوضح الإجراء الذي يقوم به الزر على الزر نفسه.

ملحوظة: ضع مؤشر الفأرة أعلى الزر لتحصل على وصف يوضح وظيفة الزر.

لاستخدام زر
أمر

تحتوي بعض مربعات الحوار على عدد كبير من الأجزاء والفئات. تفصل مثل هذه الأجزاء بواسطة علامات تبويب. يتم عرض خيارات علامة التبويب المحددة. عندما تقوم بتحديد علامة تبويب مختلفة، تختفي محتويات علامة التبويب الأولى، وتظهر محتويات علامة التبويب الثانية. يؤدي استخدام علامات التبويب إلى السماح بوجود عدد أكبر من الخيارات التي يمكن عرضها وتحديدها دون الحاجة إلى إطار ضخم الحجم.

ما هي علامات
التبويب
الموجودة في
مربعات
الحوار؟

- للانتقال فيما بين علامات التبويب المختلفة داخل مربع الحوار
- اضغط على علامة التبويب المطلوبة.
- يتم عرض الخيارات الموجودة في علامة التبويب. وفي بعض الحالات تنتقل أي علامات تبويب أخرى خلف علامة التبويب المحددة.
- للانتقال إلى علامة تبويب أخرى، يمكنك ببساطة الضغط على علامة التبويب المطلوبة.

- اضغط داخل شريط العنوان الخاص بإطار التطبيق أو مربع الحوار.



- استمر في الضغط على زر الفأرة.
- اسحب الإطار إلى المكان المطلوب على الشاشة (من خلال تحريك الفأرة).
- أفلت زر الفأرة.

(٢-٢-٢-٤) التعرف على كيفية تصغير وتكبير وتغيير حجم وكذلك إغلاق إطار التطبيقات. الانتقال بين الإطارات المفتوحة.



- اضغط مرتين على شريط العنوان.



- سيتم تكبير حجم الإطار أو إعادته لحجمه الأصلي.

- انقل مؤشر الفأرة تجاه أي حد أفقي للإطار.
- استمر في الضغط على زر الفأرة الأيسر.
- اسحب مؤشر الفأرة لأعلى أو لأسفل الشاشة، حتى تحصل على الحجم المطلوب.
- أفلت زر الفأرة.

- انقل مؤشر الفأرة إلى أي حد رأسي للإطار.
- استمر في الضغط على زر الفأرة الأيسر.

- اسحب مؤشر الفأرة لليسار أو لليمين، كما تريد.
 - أفلت زر الفأرة عندما تصل للشكل والحجم المطلوبين.
 - انقل مؤشر الفأرة إلى أي زاوية من زوايا الإطار.
 - استمر في الضغط على زر الفأرة الأيسر.
 - اسحب مؤشر الفأرة بشكل مائل عبر الشاشة.
 - أفلت زر الفأرة عندما تصل للشكل والحجم المطلوبين.
- تغيير حجم إطار في اتجاهين في وقت واحد**
- للانتقال بين إطارات التطبيقات المفتوحة، اضغط على أيقونة التطبيق في شريط مهام ويندوز (يُعرض في المعتاد أسفل الشاشة).
- 
- كما يمكنك استخدام اختصار لوحة المفاتيح Alt+Tab.
- إغلاق إطار التطبيق.**
- 

(٢-٣) تنظيم الملفات

(٢-٣-١) الأدلة/المجلدات

(٢-٣-١-١) التعرف على الدليل الرئيسي وهيكل المجلد

عند التعامل مع القرص الصلب سواء كان موجودًا على الجهاز الذي تعمل عليه أو على شبكة اتصال، يستخدم نظام التشغيل ويندوز الأحرف لتمثيل مشغلات الأقراص. ومن خلال الضغط مرتين على الحرف يمكنك الوصول إلى كل الملفات المخزنة في القرص الذي يشير إليه. بفرض أن كل الملفات قد وضعت في مكان واحد في المشغل، فسوف

التعرف على أقراص التشغيل والمجلدات والملفات

دليل التدريب

استخدام الحاسوب والتعامل مع الملفات

يكون من الصعب التعامل معها بسبب العدد الهائل للملفات. ولتنظيم الملفات، يمكنك إنشاء مجلدات (يشار إليها كذلك باسم أدلة) لعمل تقسيمات رئيسية وفرعية للملفات المخزنة في مشغلات الأقراص. حيث يساعدك وجود مجلدات رئيسية ومجلدات فرعية داخلها في العمل على الحاسوب، يعرف هذا الأمر بنظام تفرع المجلدات. ويعرف أعلى جزء من نظام الملف باسم الدليل الرئيسي.

ويكون آخر جزء من هذا الهيكل عبارة عن ملفات. حيث لا يمكن أن يتفرع من الملفات أي شيء آخر، ويدعم نظام ويندوز وضع أسماء طويلة للملفات، حتى أن اسم الملف قد يصل إلى ٢٥٥ حرفاً.

يسمح لك إطار **Windows Explorer (مستكشف ويندوز)** بالتعرف على كل جوانب النظام الذي تعمل عليه باستخدام طريقة عرض تسلسلية.

إطار ويندوز

إكسبلورر

Windows
Explorer

(مستكشف

ويندوز)



ينقسم إطار ويندوز إكسبلورر إلى جزئين (لوحتين) على النحو الموضح أعلاه. في الجانب الأيسر، سوف ترى كل مجلدات النظام (سطح المكتب ونظام الملفات)، في حين يتم عرض المحتويات على الجانب الأيمن.

علاوة على تصفح نظام الملفات، يمكن القيام بالعديد من المهام الإدارية مثل:

- إنشاء مجلد أو اختصار جديد
- التراجع عن آخر مهمة تم تنفيذها في نظام الملفات
- تحرير خصائص أي ملف أو عنصر
- تعيين حرف لمشغل أقراص عبر الشبكة أو قطع الاتصال به
- تحرير الارتباطات والإجراءات الخاصة بالملف

إذا سبق لك استخدام برنامج Internet Explorer (متصفح الإنترنت)، فسوف تكون معتاداً على استخدام أشرطة الأدوات الجديدة الموجودة في ويندوز إكسبلورار افتراضياً، يتم عرض شريط الأدوات القياسي وشريط العنوان. كذلك، يمكنك أن تعرض شريط الأدوات الخاص بالارتباطات (Links toolbar).

أشرطة أدوات
ويندوز إكسبلورار
(Windows
Explorer)

الوصف	الأيقونة
عملية رجوع تفتح المجلد سابق العرض.	
عملية تقدم تفتح المجلد الفرعي الذي تم فتحه سابقاً باستخدام عملية الرجوع.	
يفتح المجلد الأعلى.	
يقص الملفات/المجلدات المحددة إلى الحافظة.	
ينسخ الملفات/المجلدات المحددة إلى الحافظة.	
يلصق الملفات/المجلدات من الحافظة إلى المجلد المحدد.	
يلغي آخر أمر.	
يحذف الملفات/المجلدات المحددة.	
يعرض خصائص الملفات/المجلدات المحددة.	
يشتمل على خيارات العرض المتاحة.	

- اضغط على القائمة المنسدلة **View (طريقة العرض)**.
- حدد الأمر **Toolbars (أشرطة الأدوات)**.
- حدد **Standard Buttons (شريط أدوات قياسي)** من القائمة الفرعية.

إخفاء/إظهار
شريط الأدوات
قياسي

<ul style="list-style-type: none"> • اضغط على القائمة المنسدلة View. • حدد الأمر Toolbars. • حدد الأمر Text labels (العلامات النصية). 	<p>إخفاء/إظهار وصف الأيقونات</p>
<p>افتراضياً، يعرض شريط أدوات العنوان المسار الكامل للمجلد المعروف. يمكنك أن تضغط على السهم المتجه لأسفل يمين شريط أدوات العنوان لعرض قائمة منسدلة بمشغلات الأقراص والمجلدات، يمكنك الاختيار من بينها أو يمكنك كتابة المسار مباشرة في مربع النص.</p>	<p>شريط أدوات العنوان</p>
<ul style="list-style-type: none"> • اضغط على القائمة المنسدلة View. • حدد الأمر Toolbars. • حدد Address Bar (شريط العنوان) من القائمة الفرعية. 	<p>إخفاء/إظهار شريط أدوات العنوان</p>
<p>يمكنك جعل ويندوز إكسبلورار يقوم بعرض شريط أدوات الارتباطات. حيث يتيح لك ذلك الوصول مباشرة إلى مواقع الويب المفضلة لديك.</p>	<p>شريط أدوات الارتباطات</p>
<ul style="list-style-type: none"> • اضغط على القائمة المنسدلة View. • حدد الأمر Toolbars. • حدد Links من القائمة الفرعية. 	<p>إخفاء/إظهار شريط أدوات الارتباطات</p>

- اضغط مرة واحدة على المجلد المطلوب في ويندوز إكسبلورار.

ل
ع
ر
ض
م
ح
ت
و
ي
ا
ن
م
ح
ل
د
)
م
ع
ر
و
ض
ع
ل
ي
ا
ل
ي
م
ي
ن
(

- قم بالضغط مرتين على المجلد المطلوب في ويندوز إكسبلورار.
أو اضغط لمرة واحدة على علامة زائد بجوار المجلد.

دخاتر العملاء

ل
ع
ر
ض
ا
ل
م
ل
ن
و
ي
ا
ن
ب
ل
و
ر
ة
أ
ك
ث
ر
ن
ف
ل
ي
م

- داخل إطار ويندوز إكسبلورار، اضغط مرة واحدة على اللوحة اليسرى.
- أدخل علامة نجمية (*) باستخدام لوحة المفاتيح الرقمية.

ل
ف
ت
ح
ك
ل
ا
ل
م
ج
ل
د
ا
ن
ه
ل
و
ه
ن
ل
ا
ق
ر
ا
ص

- داخل إطار ويندوز إكسبلورار، اضغط مرة واحدة على اللوحة اليسرى.
- أدخل علامة ناقص (-) باستخدام لوحة المفاتيح الرقمية.

لا
غ
لا
ق
ك
ل
ا
ل
م
ج
ل
د
ا
ت
د
ا
خ
ل
و
ي
ن
د
و
ن
ا
ك
ط
ب
المهندس صفاء الكرخي
و
ر
ا

- يمكن تحديد مشغل الأقراص من خلال مربع **Address** (العنوان) في الجزء العلوي من إطار ويندوز إكسبلورار، حيث يتم عرض الأحرف الممثلة لمشغلات الأقراص بما في ذلك مشغلات أقراص الشبكة مباشرة تحت أيقونة **My Computer**.
كلما تم تحديد مشغل أقراص تظهر محتوياته في إطار المحتويات.

ا
لا
ن
ت
ق
ا
ل
ب
ي
ن
ه
ث
لا
ت
ا
لأ
ق
ر
ا
ص

(٢-٣-١-٢) إنشاء دليل/مجلد ودليل فرعي ومجلد فرعي

- افتح ويندوز إكسبلورار من خلال الضغط على زر **Start**، ثم انقل مؤشر الفأرة إلى **Programs**، ثم اضغط على **Windows Explorer**. بعد ذلك، اضغط على الجزء الذي ترغب في إنشاء مجلد فرعي فيه.
- اضغط على قائمة **File** المنسدلة، وانقل مؤشر الفأرة إلى **New**. في القائمة الفرعية المعروضة، اضغط على **Folder**. تظهر المجلدات تحمل أسماء يحددها ويندوز. في المثال تم اقتراح مجلدات بالأسماء: **New Folder (2)** و **New Folder (3)**.

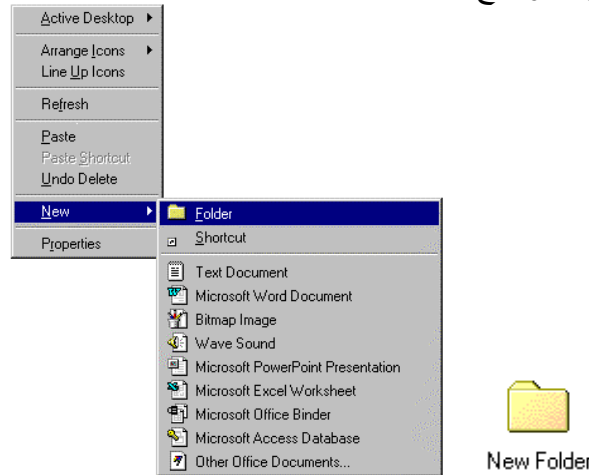


لإنشاء مجلد جديد داخل ويندوز إكسبلورار

- حدد المجلد المطلوب ثم أنشئ مجلدًا جديدًا داخله. يمكن أن تتكرر هذه العملية لأي عدد من المستويات (ضمن الحدود المنطقية).

لإنشاء مجلدات داخل مجلدات أخرى

- اضغط بالزر الأيمن للفأرة على أي جزء خالٍ من سطح المكتب. فيتم عرض قائمة منبثقة.
- انقل مؤشر الفأرة إلى **New**، ومن القائمة الفرعية حدد **Folder** على النحو الموضح.

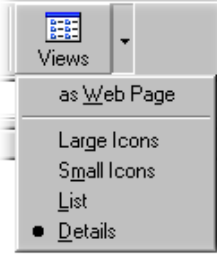


لإنشاء مجلد على سطح المكتب مباشرة باستخدام قائمة منبثقة

- يمكنك الآن أن تستخدم هذا المجلد في المساعدة على تنظيم سطح المكتب. لا يوجد حد أقصى للمجلدات التي يمكن إنشاؤها على سطح المكتب أو داخل نظام الملف. وقد يحتوي كل مجلد على مجلدات فرعية

المهندس صفاء الكرخي sarahprinting@yahoo.com

(٣-١-٣-٢) التعامل مع الدليل/المجلد. عرض بعض سمات الدليل/المجلد:
الاسم والحجم وتاريخ آخر تحديث وما إلى ذلك.



• يمكن تخصيص إطار ويندوز إكسبلورر لكي يتم عرض الملفات والمجلدات بأربع طرق مختلفة. ويمكن تحديد طرق العرض من خلال قائمة **View** المنسدلة أو من خلال الضغط على زر **Views**.

لعرض سمات
المجلد

الخيار الوظيفة

يعرض كل العناصر باستخدام أيقونات كبيرة. Large icons

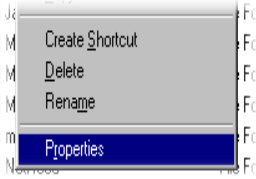
يعرض كل العناصر باستخدام أيقونات صغيرة. Small icons

يعرض كل الملفات في تنسيق قائمة مقسم على شكل أعمدة متعددة. List

يعرض معلومات عن كل الملفات والملفات الملحقة مثل الاسم والحجم والنوع وتاريخ آخر تعديل في الأعمدة، كما يتضح في الشكل أدناه. Details

عند استخدام الخيار **Details** يتم عرض المجلدات على النحو التالي:

Name	Size	Type	Modified
الختبارات		File Folder	3/7/02 08:51 ص
المبيعات		File Folder	3/7/02 08:51 ص
كشوف المرتبات		File Folder	3/6/02 04:40 م
دفاتر العملاء		File Folder	3/6/02 04:39 م
مواعيد		File Folder	3/6/02 09:34 ص
Ncdtree		File Folder	11/21/01 12:30 م
Idapi		File Folder	9/9/01 05:54 م



إذا ضغطت بالزر الأيمن للفأرة على أحد أيقونات المجلد، يتم عرض قائمة منبثقة على النحو الموضح في الشكل المقابل.

حدد **Properties** من هذه القائمة لعرض مربع حوار **Properties** (خصائص) والذي يعرض قدرًا أكبر من المعلومات الخاصة بهذا المجلد.


لعرض خصائص

مجلد

(٢-٣-١-٤) التعرف على الأنواع المختلفة للمجلدات/الأدلة، مثل ملفات معالج النصوص وملفات الجداول الإلكترونية وملفات قواعد البيانات، وملفات العروض التقديمية وملفات **RTF** وملفات الصور وما إلى ذلك.

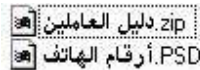
لتحديد نوع ملف

داخل إطار ويندوز إكسبلورار يتم تمييز كل ملف بأيقونة صغيرة، على النحو الموضح أدناه. في هذا الشكل، ستجد أن أول سطر يعرض أيقونة تعبر عن ملف مايكروسوفت باوربوينت. وإذا نظرت إلى سطر المعلومات الخاصة بهذا الملف ستجد أنه يوضح حجم الملف ونوعه، أما السطر الثاني فيشير إلى ملف مايكروسوفت وورد.

 عروض الشركات.ppt	9KB	عرض تقديمي من	27/12/2
 حسابات شهر فبراير.doc	23KB	مستند	Microsoft Word 27/12/2


يشير ذلك إلى أن ويندوز يستطيع التعرف على نوع الملف سواء كان وورد أو باوربوينت. ويرجع هذا إلى أن كل من وورد وباوربوينت المثبتين على جهاز الحاسوب يمنحان ويندوز المعلومات الخاصة بالملفات التي يمكن إنشاؤها بواسطة البرنامجين. إذا قمت بالضغط مرتين على ملف وورد، يتم تحميل برنامج وورد، ويتم عرض محتويات الملف. لاحظ أن الملفات المنشأة داخل مايكروسوفت وورد لها الامتداد (.doc).


في بعض الحالات، لا يحتوي ويندوز على المعلومات الخاصة ببعض أنواع الملفات. في المثال الموضح، ترى أيقونة يتم استخدامها في عرض ملفات البرامج التي لا يستطيع ويندوز التعرف عليها. يعني ذلك أنك إذا قمت بالضغط مرتين على هذه الملفات، فلن يتم عرضها، إذ لا يوجد برنامج تطبيقي مرتبط بها حسب المعلومات المتوفرة لدى ويندوز.





أمثلة أخرى:

لاحظ أن الأيقونات المعروضة والتي تعبر عن بعض أنواع الملفات قد تختلف اعتمادًا على البرامج المثبتة على جهاز الحاسوب الذي تعمل عليه.


في امتداد EXE. أن الملف يمثل برنامجًا تنفيذيًا. 


صورة gif ٢  عن أي امتداد GIF. أن الملف يمثل صورة. يشيع وجود ملفات GIF على الويب.


صورة.jpg ١  يعتبر امتداد JPG. أو JPEG. نوعًا آخر من الملفات التي تمثل الصور.


الصفحة الرئيسية  تير الامتداد HTML. (Hyper Text Markup Language) بمثابة التنسيق الرئيسي الذي تخزن صفحات الويب من خلاله.

قاعدة البيانات  توي ملفات MDB. على قاعدة بيانات أكسيس.

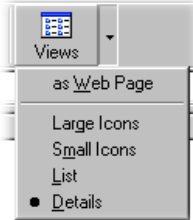
قائمة العملاء  تخدم امتداد PDF. بواسطة برنامج أكروبات التابع لشركة أدوبي. تحتوي ملفات PDF على مستندات يمكن عرضها أو طباعتها.

عناوين العملاء  تخدم امتداد RTF. في مستندات معالجة النصوص. يمكن لأنواع مختلفة من تطبيقات معالجة النصوص التعامل مع هذا الامتداد. لذلك، يفيد جدًا استخدام RTF. في تحويل المستندات من برنامج لآخر.

دليل العملاء  يد ملفات TXT. ملفات نصية بسيطة، يشيع إنشاء هذه الملفات باستخدام تطبيق Notepad.

حسابات العملاء  تحتوي ملفات XLS. على مصنفات إكسيل.

(٢-٣-١-٥) عرض سمات الملف. الاسم والحجم ونوع الملف وتاريخ آخر تعديل وما إلى ذلك.



يمكن تخصيص شكل إطار محتويات ويندوز إكسبلورر كي يتم عرض الملفات والمجلدات بأربع طرق مختلفة. ويمكن اختيار طريقة العرض من خلال القائمة المنسدلة **View** أو من خلال الضغط على زر **Views**.

لعرض سمات الملف

الخيار الوظيفة

يعرض كل العناصر باستخدام أيقونات كبيرة. **Large icons**

يعرض كل العناصر باستخدام أيقونات صغيرة. **Small icons**




يعرض كل الملفات في تنسيق قائمة مقسم على شكل أعمدة متعددة. **List**

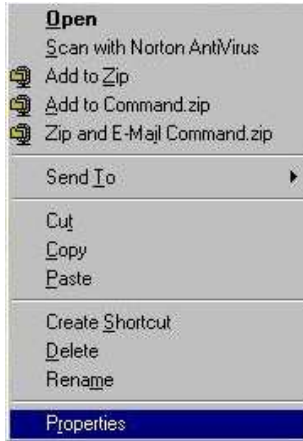
يعرض معلومات عن كل الملفات والملفات الملحقة مثل الاسم والحجم والنوع وتاريخ آخر تعديل في الأعمدة، كما

يتضح في الشكل التالي:

Name	Size	Type	Modified
اختبارات		File Folder	ص 3/7/02 08:51
المبيعات		File Folder	ص 3/7/02 08:51
كشوف المرتبات		File Folder	م 3/6/02 04:40
دفاتر العملاء		File Folder	م 3/6/02 04:39
مواعيد		File Folder	ص 3/6/02 09:34
Ncdtree		File Folder	م 11/21/01 12:30
Idapi		File Folder	م 9/9/01 05:54
Ati		File Folder	م 9/9/01 02:55
Program Files		File Folder	م 9/9/01 02:09
Windows		File Folder	م 9/9/01 02:09

عند استخدام **Details** يتم عرض الملفات على النحو التالي.

 العملاء الدائمين.doc	84KB	مستند Microsoft W...	10/9/01 09:14 ص
 المبيعات.doc	19KB	مستند Microsoft W...	11/27/01 09:52 ص
 عناوين العملاء.doc	19KB	مستند Microsoft W...	3/6/02 11:05 ص



إذا ضغطت بالزر الأيمن للفأرة على أحد أيقونات الملف، تظهر قائمة منبثقة على النحو الموضح.

ملحوظة: تسمح القائمة المنبثقة بعدد كبير من خيارات معالجة الملف، مثل القدرة على حذف أو تغيير اسم الملف، كما يمكن إرسال الملف إلى قرص مرن.

حدد **Properties** من هذه القائمة، يتم عرض مربع حوار يمنحك معلومات مفصلة عن الملف على النحو الموضح.



ويؤدي الضغط على علامة التبويب **Statistics** إلى عرض معلومات أكثر.

صفاء الكرخي sarahprinting@yahoo.com

لعرض
خصائص
الملف

(٢-٣-١-٦) تغيير أسماء الملفات والمجلدات/الأدلة

- حدد الملف أو المجلد الذي ترغب في تغيير اسمه.
- من قائمة **File** المنسدلة، حدد الأمر **Rename**.
- أو اضغط لمرة واحدة باستخدام زر الفأرة الأيمن لعرض قائمة منبثقة، ثم اضغط على الأمر **Rename**.
- أدخل اسماً جديداً، واضغط على مفتاح **Enter** لتأكيد التغيير.

لتغيير أسماء
الملفات أو المجلدات
باستخدام ويندوز
إكسبلورر

- داخل ويندوز إكسبلورر اضغط مرة واحدة على الملف أو المجلد لتحديده.
- انتظر قليلاً، ثم اضغط مرة واحدة على اسم الملف أو المجلد (باستخدام زر الفأرة الأيسر). يظهر مربع حول الملف أو المجلد يسمح لك بتحرير الاسم مباشرة. اضغط على مفتاح **Enter** لتأكيد عملية تغيير الاسم.

طريقة مبسطة
لتغيير اسم ملف أو
مجلد



ملحوظة: ينبغي توخي الحذر أثناء الضغط للمرة الثانية، فقد يعتقد ويندوز أنك ترغب في تشغيل الملف.

- **تحذير:** لا تقم بتغيير أي ملفات تنتهي بالامتدادات الآتية:

.EXE
.COM
.BAT
.DLL
.INI

حذار من تغيير
أسماء ملفات معينة

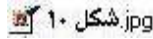
.SYS

هذه الملفات يتم استخدامها بواسطة جهاز الحاسوب، لذلك يؤدي تغيير اسمها إلى إلحاق ضرر بالغ بالنظام.

(٢-٣-٢) النسخ والنقل والحذف

(١-٢-٣-٢) تحديد ملف أو عدد من الملفات من مجموعة متجاورة أو غير متجاورة

- افتح برنامج ويندوز إكسبلورار، حدد المجلد الذي يحتوي على الملف المطلوب. اضغط على الملف الذي ترغب في تحديده. الأيقونة غير المحددة ستظهر على النحو التالي:



عند تحديد الأيقونة سيتم تمييزها وتظهر على النحو التالي:

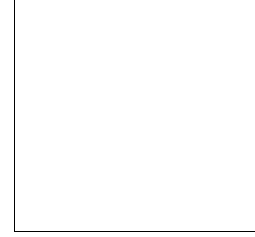


- افتح برنامج ويندوز إكسبلورار وحدد المجلد المطلوب. اضغط على أول ملف من مجموعة الملفات التي ترغب في تحديدها، اضغط على مفتاح **Shift**، وفي نفس الوقت، اضغط على آخر ملف في مجموعة الملفات. عندما ترفع إصبعك عن مفتاح **Shift**، يتم تحديد مجموعة الملفات كاملة.



- افتح برنامج ويندوز إكسبلورار وحدد المجلد المطلوب. اضغط على أول ملف ترغب في تحديده، واضغط على مفتاح **Ctrl**، وفي نفس الوقت، اضغط على الملفات التي ترغب في تحديدها. عندما تنتهي، ارفع إصبعك عن مفتاح **Ctrl**، فيتم تحديد الملفات المطلوبة.





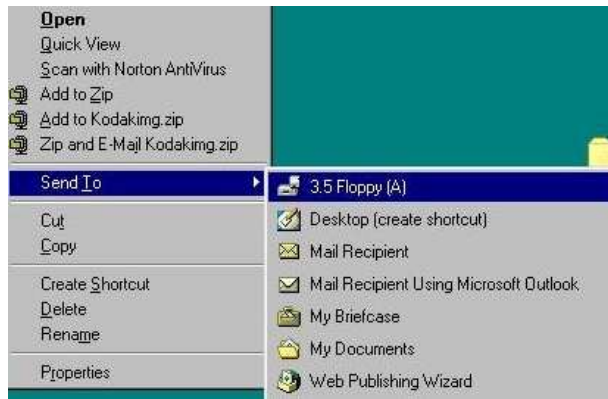
(٢-٢-٣-٢) نسخ ولصق الملفات داخل الأدلة/المجلدات لعمل نسخ احتياطية

- **نسخ الملفات باستخدام ويندوز إكسبلورار (الطريقة الصعبة)**
- افتح ويندوز إكسبلورار من خلال الضغط على زر **Start**، انقل مؤشر الفأرة إلى **Programs**، ثم اضغط على **Windows Explorer**.
- حدد الملف أو الدليل الذي سيتم نسخه.
- من القائمة المنسدلة **Edit**، اضغط على **Copy**.
- أو اضغط بزر الفأرة الأيمن لعرض قائمة منبثقة، واضغط على أمر **Copy**.
- حدد الوجهة المطلوبة (المجلد المطلوب) داخل تفرع ويندوز إكسبلورار.
- من قائمة **Edit** المنسدلة، اضغط على **Paste**.
- أو اضغط بزر الفأرة الأيمن لعرض قائمة منبثقة، واضغط على أمر **Paste**.

- **نسخ ملفات باستخدام ويندوز إكسبلورار (الطريقة المبسطة)**
- حدد الملف المطلوب نسخه، اضغط على مفتاح **CTRL**، وفي نفس الوقت، اضغط على زر الفأرة الأيسر واسحب الملف من مكانه إلى المجلد/الدليل الذي ترغب في نسخ الملف فيه.

(٣-٢-٣-٢) عمل نسخ احتياطية من البيانات على قرص مرن

- افتح ويندوز إكسبلورر وحدد الملفات التي ترغب في نسخها إلى القرص المرن.
- اضغط بزر الفأرة الأيمن لعرض قائمة منبثقة، على النحو الموضح.



- اضغط على أمر **Send To**، ثم حدد **3.5 Floppy [A]** من القائمة الفرعية المعروضة.

تحذير: لا تعتبر الأقراص المرنة الوسيلة الأفضل لعمل نسخ احتياطية. تأكد من وضع القرص المرن في مكان آمن بعيداً عن الحرارة والمجالات المغناطيسية. يفضل كذلك عمل نسخ احتياطية للبيانات في مكان آخر داخل جهاز الحاسوب.

لنسخ الملفات إلى قرص مرن

(٤-٢-٣-٢) استخدام وظائف القص واللصق في نقل الملفات داخل الأدلة/المجلدات

في المثال المعروض، هناك مجلدان هما دفاتر العملاء وحسابات العملاء. يشتمل المجلد الأول على ثلاثة ملفات هي: ملف العملاء الدائمين وملف عناوين العملاء وملف أحدث العملاء.



في هذا المثال، سوف نقوم بنقل الملفات من مجلد دفاتر العملاء إلى مجلد

لكي تستخدم القص واللصق في نقل الملفات من مجلد لآخر

المهندس صفاء الكرخي sarahprinting@yahoo.com

حسابات العملاء.

في البداية، ينبغي عليك تحديد الملفات التي ترغب في نقلها. اضغط على مفتاح **Ctrl**، وفي نفس الوقت، اضغط على الملفات الثلاثة. عندما تنتهي ارفع إصبعك عن مفتاح **Ctrl**، فيتم تمييز الملفات المحددة.



اضغط بالزر الأيمن للفأرة على الملفات المحددة، ثم اختر الأمر **Cut** من القائمة المنبثقة.



بعد ذلك اضغط بزر الفأرة الأيمن على المجلد الذي ترغب في نقل الملفات إليه (مجلد حسابات العملاء). أو افتح المجلد الذي ترغب في نقل الملفات إليه ثم اضغط بزر الفأرة الأيمن على أي مساحة خالية في المجلد ثم اختر الأمر **Paste**.



تظهر الملفات المنقولة في المجلد الجديد. وبذلك نكون قد قمنا بنقل الملفات من مجلد لآخر.



المهندس صفاء الكر



في المثال التالي، سنستخدم مجلدين هما: دفاتر العملاء وحسابات العملاء. حيث يشتمل المجلد الأول على ثلاثة ملفات هي: العملاء الدائمين وأحدث العملاء وعناوين العملاء.

Name	Size	Type	Modified
عناوين العملاء.doc	19KB	مستند Microsoft ...	3/6/02 11:05 ص
العملاء الدائمين.doc	84KB	مستند Microsoft ...	10/9/01 09:14 ص
أحدث العملاء.doc	19KB	مستند Microsoft ...	11/27/01 09:52 ص

استخدام
السحب
والإفلات في
نقل الملفات
من مجلد لآخر

و سوف نقوم بنقل الملفات الموجودة داخل مجلد دفاتر العملاء إلى مجلد حسابات العملاء.

في البداية، سوف نقوم بتحديد الملفات المطلوب نقلها. اضغط على مفتاح **Shift**، وفي نفس الوقت، اضغط على الملفات الثلاثة. عندما تنتهي، ارفع إصبعك عن مفتاح **Shift**، فيتم تحديد الملفات.



اضغط بزر الفأرة على الملفات المحددة واسحبها إلى مجلد حسابات العملاء. ستلاحظ عرض لحركة الملفات مع حركة مؤشر الفأرة على الشاشة، كما في الشكل التالي:



ملحوظة: إذا أردت نسخ الملفات بدلاً من نقلها، اضغط على مفتاح **Control** أثناء السحب والإفلات.

(٢-٣-٢-٥) حذف الملفات من أدلة/مجلدات

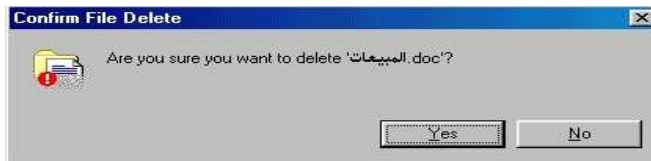
يسهل القيام بحذف الملفات أو المجلدات من خلال ويندوز إكسبلورار. لكن ينبغي مراعاة الحذر أثناء استخدام هذا الأمر، فالعديد من الملفات التي تراها باستخدام ويندوز إكسبلورار لها تأثير مباشر على عمل نظام التشغيل ويندوز.

- تذكر وجود أمر **Undo Delete** في قائمة **Edit** المنسدلة في إطار ويندوز إكسبلورار.
- اضغط على زر **Start** وانقل مؤشر الفأرة إلى **Programs**. من القائمة الفرعية المعروضة، اضغط على **Windows Explorer**.
- حدد الملف أو المجلد الذي ترغب في حذفه.
- اضغط على مفتاح **Delete** على لوحة المفاتيح.
- أو يمكنك الضغط بالزر الأيمن للفأرة على الملف أو المجلد. ثم من القائمة المنبثقة اضغط على **Delete**.
- يتم عرض مربع الحوار التالي:



- أكد على أمر الحذف من خلال الضغط على **Yes**.
- ملحوظة:** كل الملفات التي يتم حذفها من ويندوز إكسبلورار يتم نقلها إلى سلة المحذوفات قبل حذفها تمامًا، لذلك هناك فرصة أخرى لاستعادة هذه الملفات.

- حدد الملف الذي ترغب في حذفه نهائيًا من جهاز الحاسوب.
- اضغط **Shift+Del**، فيتم عرض مربع الحوار التالي للتحذير.



**لحذف ملف
أو مجلد**

**لحذف الملفات
نهائياً (بدلاً من
إرسالها إلى سلة
المحذوفات)**

- اضغط على زر **Yes**، فيتم حذف الملف نهائياً من القرص الصلب.
- **ملحوظة:** لا يؤدي مربع الحوار الموضح إلى نقل الملف إلى سلة المحذوفات. إذ يتم حذف الملف نهائياً من القرص الصلب، لذلك ينبغي توخي الحذر الكامل.

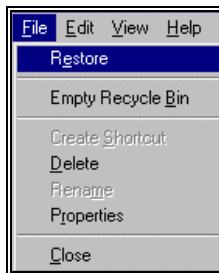
بطبيعة الحال، عندما تقوم بحذف ملف سوف يتم نقله إلى سلة المحذوفات. تظل الملفات موجودة في سلة المحذوفات لبعض الوقت، ويمكنك استعادة الملفات المحذوفة من سلة المحذوفات.



- قم بالضغط مرتين على أيقونة سلة المحذوفات (الموجودة على سطح المكتب)، فيتم عرض إطار سلة المحذوفات.



- قم بالضغط مرتين على أيقونة سلة المحذوفات.
- من القائمة المنسدلة **File**، اضغط على أمر **Empty Recycle Bin**.
- **ملحوظة:** لحذف ملفات معينة من سلة المحذوفات، قم بتحديدتها وذلك بالضغط على مفتاح **CTRL** متزامناً مع الضغط على كل من الملفات المراد حذفها، ثم اضغط على أمر **Delete** من قائمة **File** المنسدلة.



- قم بالضغط مرتين على سلة المحذوفات، ثم حدد الملفات التي ترغب في استعادتها.
- اضغط على القائمة المنسدلة **File** داخل إطار سلة المحذوفات، ثم اختر الأمر **Restore**.

سلة المحذوفات
والملفات المحذوفة

عرض محتويات
سلة المحذوفات

لتفريغ سلة
المحذوفات

لاستعادة ملفات
موجودة في سلة
المحذوفات

يؤدي ذلك إلى إعادة كل الملفات تلقائيًا إلى مكانها السابق في القرص.
ملحوظة: إذا كان قد تم حذف المجلد الذي يشتمل على الملف، فسوف يقوم ويندوز تلقائيًا باستعادة هذا المجلد.

(٢-٣-٢) حذف الأدلة/المجلدات المحددة

استخدم نفس الطرق التي سبق لنا استخدامها مع حذف الملف. مثلاً، حدد المجلد واضغط على مفتاح **Delete**.

لحذف مجلد

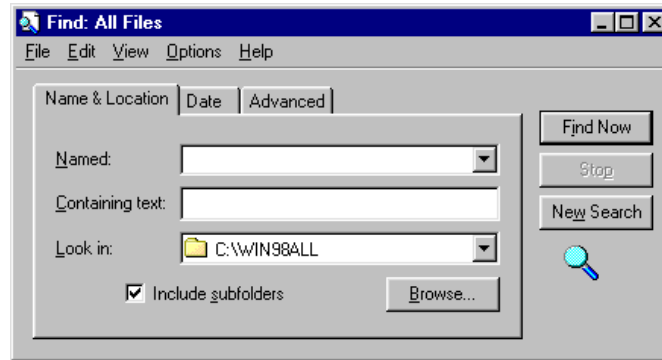
(٢-٣-٣) البحث

(٢-٣-٣-١) استخدام أداة البحث لتحديد مكان ملف أو دليل/مجلد

يسمح لك أمر **Find** بالبحث عن الملفات من خلال اسمها أو جزء من الاسم أو المحتوى أو حتى تاريخ إنشاء الملف. يمكنك أيضاً البحث عن نوع معين من الملفات مثل البحث عن كل ملفات المقطوعات الصوتية التي تنتهي بالامتداد **WAV**. كما يمكنك البحث عن ملف يحتوي على كلمة أو عبارة محددة.

البحث من خلال قائمة Start

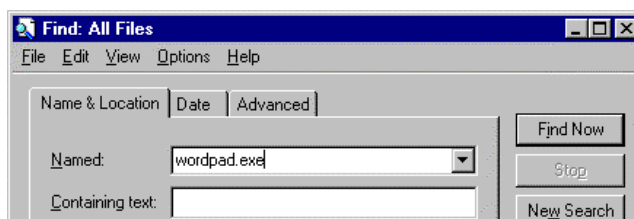
افتح مربع حوار **Find**، اضغط على زر **Start**، اضغط على أمر **Find**، من القائمة الفرعية المعروضة حدد **Files or Folders**.



(٢-٣-٣-٢) البحث من خلال الاسم أو تاريخ الإنشاء أو الملف أو نوع المجلد/الدليل وما إلى ذلك

• اضغط على زر **Start** ثم اضغط على أمر **Find**. من القائمة الفرعية **للبحث عن ملف**

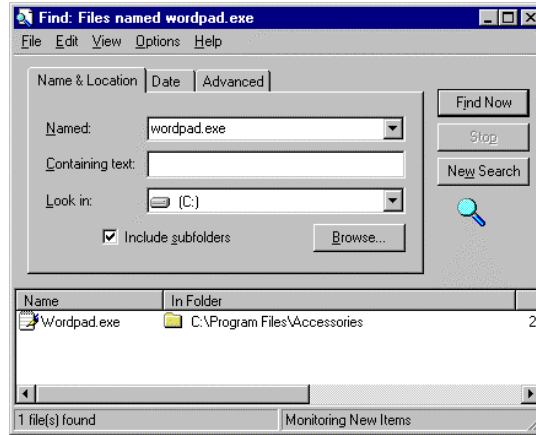
المهندس صفاء الكرخي sarahprinting@yahoo.com



المعروضة، حدد **Files or Folders**. يؤدي ذلك إلى عرض مربع الحوار التالي:

بواسطة الاسم

- تأكد من تحديد علامة التبويب **Name & Location**.
- في جزء **Named**، أدخل اسم الملف الذي ترغب في تحديد مكانه. في هذا المثال، قمنا بإدخال **Wordpad.EXE**.
- تأكد من تحديد مشغل الأقراص المطلوب البحث فيه، في هذه الحالة مشغل الأقراص هو **C**.
- للبحث في القرص بأكمله، تأكد من تحديد مربع **Include subfolders**.
- للبدء في البحث، اضغط على زر **Find Now**. في هذه الحالة، يتم عرض النتائج على النحو الموضح في الشكل التالي:

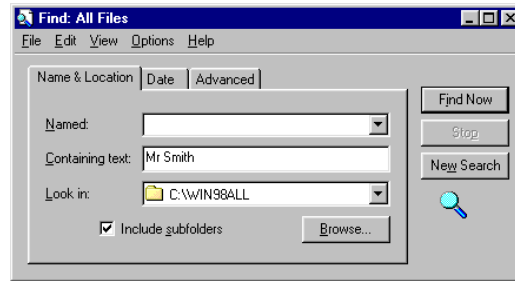


- لفتح الملف، اضغط مرتين عليه.

قد تقوم بإنشاء مستند باستخدام معالج النصوص. ثم تتركه لفترات طويلة قد تصل إلى عدة شهور، وعندما تريد إعادة العمل فيه، قد تكون نسيت اسمه. ولتسهيل عملية البحث عنه، يوفر ويندوز إمكانية البحث في الملفات من خلال عبارة أو كلمة معينة موجودة في المستند الذي سبق لك إنشاؤه، قد تكون هذه الكلمة عبارة عن اسم شخص أو موضوع معين.

للبحث عن ملف يحتوي على كلمة أو عبارة محددة

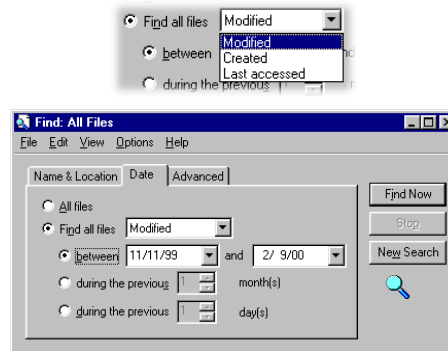
- افتح مربع الحوار **Find**، كما تم التوضيح من قبل. في جزء **Containing text** من مربع الحوار، أدخل نصا موجودا في المستند الذي تبحث عنه، مثل **"Mr Smith"** كما في الشكل المعروض. حدد المجلد أو المشغل الذي ترغب في البحث فيه من خلال جزء **Look in** في مربع الحوار، ثم اضغط على زر **Find Now**.



- افتح مربع الحوار **Find**، ثم اضغط على علامة التبويب **Date** استخدم الخيارات المتاحة في عملية البحث. يمكنك مثلاً تحديد البحث عن الملفات بين التاريخين.

للبحث عن ملف منشأ في تاريخ معين

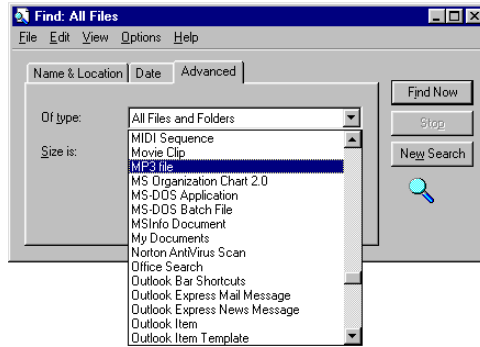
لاحظ كذلك وجود جزء منسدل، كما يتضح في الشكل أدناه، يتيح لك إمكانية تحديد تاريخ التعديل أو الإنشاء أو آخر مرة تم فيها فتح الملف.



يمكنك أيضاً الضغط على علامة التبويب **Name & Location** لإدخال معلومات يمكن استخدامها مع المعلومات المحددة في علامة التبويب **Date**. عند الحاجة، حدد المجلد أو مشغل الأقراص في جزء **Look in**

في مربع الحوار، ثم اضغط على زر **Find Now**.

- افتح مربع الحوار **Find**، واضغط على علامة التبويب **Advanced** في مربع الحوار.
- استخدم عناصر التحكم **Of type** المنسدلة لتحديد نوع الملف الذي تبحث عنه، على النحو الموضح في الشكل التالي:



- يمكنك الضغط على علامة التبويب **Name & Location** لإدخال المعلومات التي ستستخدم مع المعلومات المحددة في علامة التبويب **Advanced**. عند الحاجة، حدد المجلد أو مشغل الأقراص في جزء **Look in** في مربع الحوار، ثم اضغط على زر **Find Now**.

- افتح مربع الحوار **Find**، واضغط على علامة التبويب **Advanced**.

- استخدم عناصر التحكم **Of type** المنسدلة لتحديد نوع **Folder**.
- اضغط على علامة التبويب **Name & Location** وأدخل اسم المجلد الذي ترغب في البحث عنه. عند الحاجة، قم بتغيير جزء **Look in** في مربع الحوار للبحث في مجلد محدد أو مشغل أقراص، ثم اضغط على زر **Find Now**.

للبحث عن ملفات من نوع معين

للبحث عن مجلد (دليل)

(٤-٢) تحرير النصوص

(٢-٤-١) استخدام تطبيق تحرير النص

(٢-٤-١-١) تشغيل تطبيق تحرير أو معالج نصوص وإنشاء ملف

يعتبر برنامج **WordPad** نسخة مبسطة من برنامج مايكروسوفت وورد. ويتم تقديم هذا البرنامج بشكل مجاني مع ويندوز، ويوجد في مجموعة **Accessories** من قائمة **Start**. بالطبع هذا البرنامج ليس متطوراً إذا ما قورن ببرنامج وورد، إلا أنه يفيد كثيراً في إنشاء المستندات البسيطة، كما أنه يسمح باستخدام صور في النص.

تشتمل سمات معالجة النص على ما يلي:

- ١- القدرة على تغيير لون الخط وكذلك خصائص الخط المعتادة
- ٢- معالجة الفقرة بالكامل والتحكم في عمل مسافة بادئة للنص
- ٣- القدرة على تحديد علامات الجدولة
- ٤- إمكانية إدخال التاريخ الحالي وتحديثه تلقائياً
- ٥- معاينة كاملة قبل الطباعة
- ٦- إمكانية البحث مع مراعاة حالة الأحرف في حالة استخدام اللغة الإنجليزية

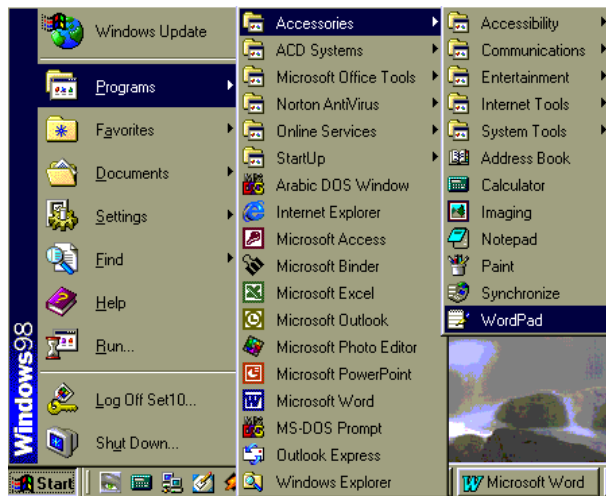
ما هو

WordPad؟

• اضغط على زر **Start**.

• انقل مؤشر الفأرة إلى **Programs**، ثم **Accessories** من القائمة الفرعية.

• اضغط على **WordPad**، على النحو الموضح في الشكل التالي:



لتشغيل

WordPad

- ابدأ في كتابة أي نص تريده. تلقائياً، يفتح **WordPad** مستنداً خالياً عند بداية تشغيله.

لإدخال نص في
WordPad

- من قائمة **File** المنسدلة، حدد **Save**، يؤدي ذلك إلى عرض مربع الحوار **Save As**.

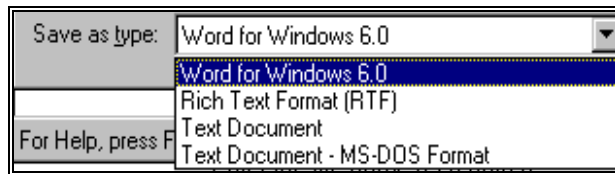
لحفظ ملف
WordPad



أو اضغط على زر **Save**.



- في مربع **Save In**، حدد المكان الذي ترغب في حفظ الملف فيه (على قرص مرن أو القرص الصلب أو قرص شبكة). اضغط على السهم المتجه لأسفل الذي يلي جزء **Save In** يتم عرض قائمة منسدلة.
- أدخل اسم الملف المطلوب.
- افتراضياً، يتم حفظ الملف في تنسيق **Word**. إذا أردت حفظ الملف في تنسيق مختلف، اضغط على القائمة المنسدلة بجوار مربع **Save as type**، فتعرض قائمة منسدلة مشابهة للشكل التالي:

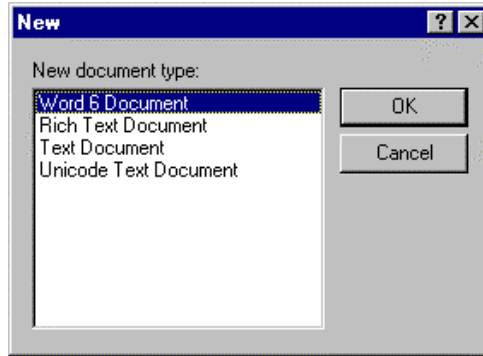


- اختر النسق الذي تريده.
- اضغط على زر **Save** لحفظ الملف.

- من قائمة **File** المنسدلة حدد الأمر **New**.
- أو اضغط على أيقونة **New**.



- يتم عرض مربع الحوار **New** على النحو الموضح في الشكل التالي:



- حدد التنسيق المطلوب (أو قم باستخدام **Word 6 Document** الذي يعد التنسيق الافتراضي)، ثم اضغط على زر **OK**.

لإنشاء مستند
جديد في
WordPad

- من قائمة **File** المنسدلة، حدد الأمر **Open**.



- أو اضغط على أيقونة **Open**.
- يتم عرض مربع الحوار **Open** على النحو الموضح.



- كما هو الحال عند حفظ ملف، حدد المكان الصحيح، وأدخل اسم للملف أو حدد الملف ثم اضغط على زر **Open**.

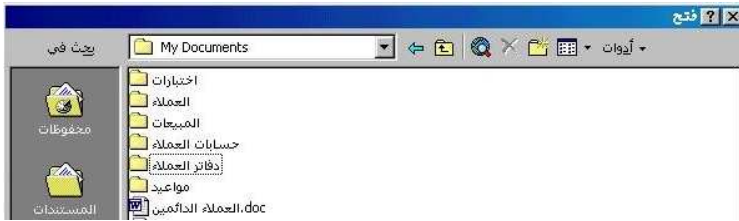
افتح ملف
WordPad
موجود

المهندس صفاء الكرخي sarahprinting@yahoo.com

(٢-٤-١-٢) حفظ ملف في دليل/مجلد

عندما تستخدم تطبيق مايكروسوفت، مثل وورد أو باوربوينت أو إكسيل، افتراضياً، سوف يتم وضع الملفات التي تقوم بحفظها في مجلد **My Documents**. لذلك، يؤدي الضغط على أيقونة حفظ داخل التطبيق إلى عرض مربع حوار يشبه ذلك الموضح.

لحفظ ملف في مجلد (دليل) محدد

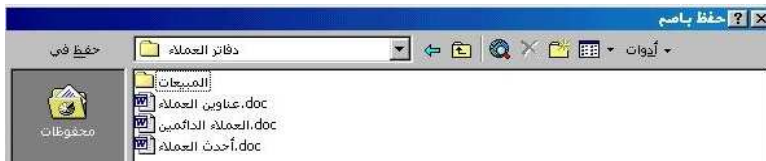


قد ترغب بالطبع في حفظ ملفاتك في مجلد مختلف (أو في قرص داخل مشغل أقراص آخر مثبت بالحاسوب أو متصل من خلال شبكة). اضغط على أيقونة "مستوى واحد لأعلى" داخل مربع الحوار "حفظ باسم"، لتتحرك مستوى واحد لأعلى.

في هذه الحالة، سوف تنتقل إلى المجلد الرئيسي على القرص الصلب. يعد المجلد الرئيسي بمثابة المجلد الأم (الجزر)، الذي يضم كل المجلدات داخل القرص .



يمكنك الآن في المجلد الرئيسي أن تقوم بالضغط مرتين على أي مجلد فرعي معروض للانتقال إليه. في المثال الموضح، قم بالضغط مرتين على مجلد دفاتر العملاء، فيؤدي ذلك للحصول على العرض التالي:

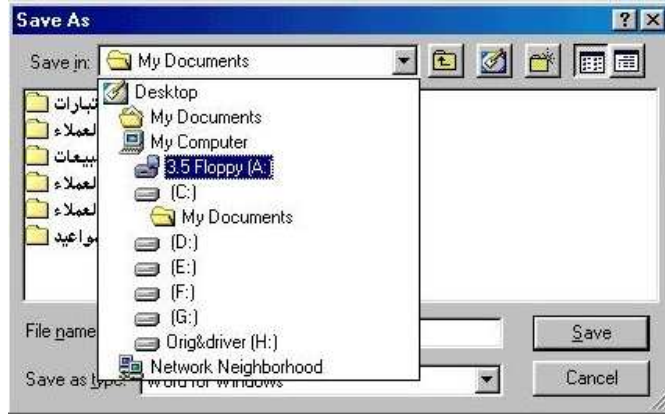


- اضغط على زر "حفظ" لحفظ الملف داخل هذا المجلد.
 - اضغط على أيقونة "إنشاء مجلد جديد" (Create New Folder) المعروفه داخل مربع الحوار "حفظ باسم" (Save As).
 - يؤدي ذلك إلى عرض مربع الحوار "مجلد جديد" (New Folder). قم بإدخال اسم جديد للمجلد، ثم اضغط على زر "موافق".
- ملحوظة: سوف يتم إنشاء هذا المجلد تحت المجلد الحالي.



٢-٤-١-٣ حفظ الملف على القرص المرن

- حدد Save As من قائمة File المنسدلة لعرض مربع الحوار Save As.
- اضغط على السهم المتجه لأسفل في جزء Save in لعرض قائمة بالمجلدات وأقراص التشغيل التي يمكنك الحفظ فيها، حدد 3.5 Floppy [A:] على النحو الموضح في الشكل التالي:



- اكتب اسم للملف في مربع النص File name.
- اضغط على زر Save لحفظ الملف.

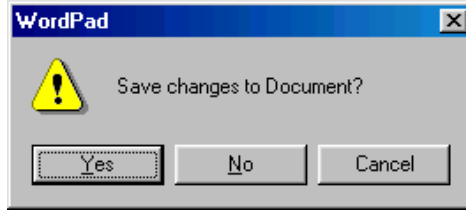
٢-٤-١-٤ إغلاق تطبيق التحرير



• اضغط على أيقونة **Close** المعروضة في الجانب الأيمن العلوي من إطار **WordPad**.

أو اضغط على **Alt+F4**.

إذا لم تقم بحفظ العمل، يظهر مربع حوار يسألك عما إذا كنت ترغب في حفظ التعديلات.



يمكنك الاختيار من بين الخيارات التالية:

Yes يتم حفظ التعديلات، ثم الخروج من البرنامج.

No يتم تجاهل التعديلات ثم الخروج من البرنامج.

تحذير: اختيار **No** يؤدي إلى فقدان ما قمت به من عمل دون أن تحفظه.

Cancel يلغي الأمر ويبقيك في برنامج **WordPad**.

إغلاق

WordPad

(٥-٢) إدارة الطباعة

(١-٥-٢) الطباعة

(٢-٥-١-١) الطباعة من طابعة مثبتة

لطباعة تطبيق



بطبيعة الحال، قد تود طباعة تطبيق معين مثل تطبيق لمعالجة النصوص أو جدول إلكتروني. لطباعة مستند أو جدول إلكتروني، اضغط على أيقونة الطابعة في شريط أدوات التطبيق.

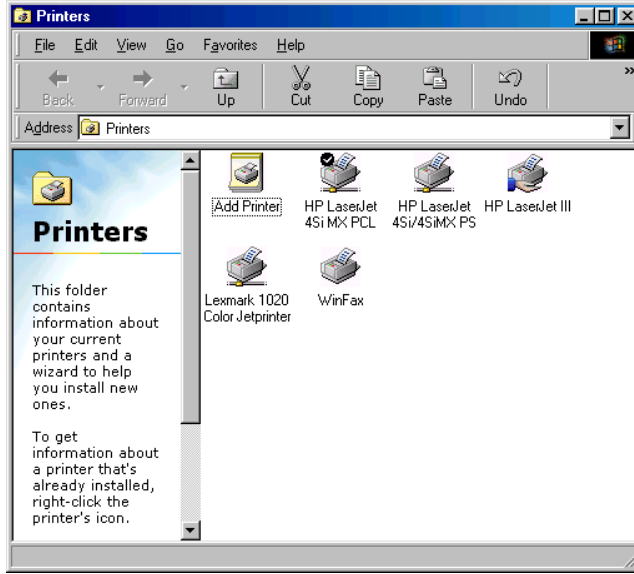
أو اضغط على قائمة **File** المنسدلة وحدد الأمر **Print**، يظهر أمامك عدد من خيارات الطباعة، مثل عدد النسخ التي تود طباعتها.



(٢-١-٥-٢) تغيير الطابعة الافتراضية

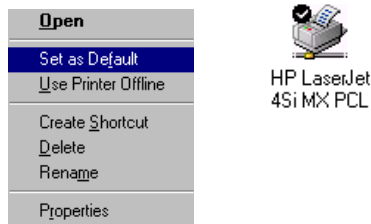
سوف نحتاج في البداية إلى فتح مربع الحوار **Printers**. وللقيام بذلك، اضغط على أيقونة **Start**، ثم اختر **Settings**. من القائمة الفرعية المعروضة، حدد **Printers**. يظهر مربع حوار، يشبه ذلك الموضح في الشكل التالي:

لتغيير الطابعة الافتراضية



في هذه الحالة، لديك خيار الطابعة من خلال عدد من الطابعات. على الرغم من ذلك، عندما تضغط على أيقونة **Print** لطباعة مستند مثل مستند وورد، فإن برنامج وورد سوف يقوم بالطباعة من خلال طابعة واحدة فقط، هي الطابعة التي تم تحديدها كطابعة افتراضية. إذا كان لديك عدد من الطابعات المثبتة كما في هذا المثال، يتم وضع إشارة على الطابعة الافتراضية.

لتغيير الطابعة الافتراضية إلى طابعة أخرى، حدد الطابعة المطلوبة، من خلال الضغط عليها. ثم اضغط بالزر الأيمن للفأرة لعرض قائمة منبثقة.



• حدد الأمر **Set as Default**، فتصبح الطابعة الجديدة هي الافتراضية.

عندما تنتظر بشكل مركز على الأيقونات داخل مربع حوار **Printer**، سوف تلاحظ وجود خط أفقي تحت بعض الأيقونات. يشير إلى أن الطابعة متصلة من خلال شبكة اتصال محلية (LAN).



HP LaserJet
4Si MX PCL

طابعة غير متصلة بشبكة اتصال



HP LaserJet
4Si MX PCL

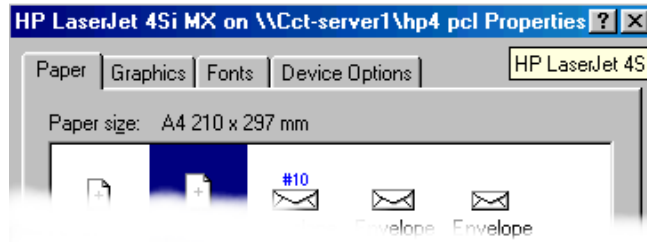
طابعة متصلة بشبكة اتصال
محلية

- لتثبيت طابعة جديدة
- حدد أولاً مجلد **Printers** من **My Computer**.
- أو اضغط على زر **Start** وحدد **Settings** ثم **Printers**.
- قم بالضغط مرتين على أيقونة **Add Printer** لتشغيل **Add Printer Wizard** (معالج إضافة طابعة).



- اضغط على زر **Next**.
- حدد **Local Printer** أو **Network Printer**، ثم اضغط على **Next**.
- من قائمة **Manufacturers**، اختر النوع المناسب للطابعة.
- من قائمة **Printers**، حدد النموذج المناسب.
- اضغط على **Next**، ثم تابع معالجة أوامر مربع حوار **Wizard** على النحو المطلوب، فيتم تثبيت الطابعة الجديدة.

- لفتح مجلد **Printers**، اضغط على زر **Start** وحدد **Settings** ثم **Printers**.
- حدد الطابعة التي ترغب في توصيفها، من خلال الضغط مرة واحدة باستخدام زر الفأرة الأيمن، ثم تحديد **Properties**.
- تعتمد الخيارات التي يمكن إعدادها على الطابعة التي قمت بتثبيتها. في الشكل التالي مثال لتوصيف علامات التبويب:



الخيار الوظيفة

عمل تعليقات وفاصل صفحة وكذلك طباعة صفحة الاختبار	General
يقوم بتحديد منفذ وقرص تشغيل الطابعة المستخدم حالياً وتحديد منفذ في طابعة شبكة اتصال وكذلك إلغاء تحديد طابعة لشبكة الاتصال.	Details
مشاركة الطابعة من خلال الشبكة وتحديد تصاريح الدخول	Sharing
تحديد حجم الورقة والاتجاه (اتجاه طولي، عرضي) ودرج الورق الرئيسي. كما يتم تحديد الجوانب غير القابلة للطباعة وعدد النسخ التي سيتم طباعتها.	Paper
يتم تحديد درجة اللون والتحكم في تقنية الانتشار اللوني ودرجة التظليل. كما يتم التحكم في الرسوم (بيانات نمط خطوط المسح أو الرسم بالمتجهات).	Graphics
إعداد حاوية الحبر والتحكم في الخط	Fonts

التحكم في خيارات درجة جودة الطباعة والذاكرة المثبتة والتحكم في ذاكرة الطباعة (حساب العدد الأقصى للمستندات الذي يمكن للطابعة التعامل معه).

Device Options

(٣-١-٥-٢) متابعة عملية الطباعة

بمجرد أن تبدأ في الطباعة، إذا قمت بالضغط مرتين على أيقونة الطباعة الصغيرة (في شريط الحالة، أسفل الجانب الأيمن من الشاشة)، سوف تقوم بفتح مربع الحوار **Printer**، وسوف تتمكن من متابعة عملية الطباعة أو إلغاؤها.

لعرض مهام الطباعة



الملحق الأول: إرشادات مهمة

لتعطيل التشغيل التلقائي للقرص المدمج

- قم بإدخال قرص مدمج و استمر بالضغط على مفتاح Shift حتى يختفي ضوء محرك الأقراص المدمجة.

طريقة سريعة لتشغيل ويندوز إكسبلورر

- انقر بالزر الأيمن للفأرة فوق زر Start، وحدد Explore من القائمة المنبثقة.

لإعادة ضبط الوقت أو التاريخ

- قم بالنقر المزدوج فوق الساعة المعروضة على شريط مهام ويندوز وعدّل الخيارات على النحو المطلوب.

للتعرف على الفترة الزمنية التي تقضيها على الإنترنت

- قم بالنقر المزدوج فوق أيقونة الاتصال في شريط مهام ويندوز، فتعرض قائمة منبثقة مدة الاتصال الحالي.

لإنشاء مجلد على سطح المكتب

- انقر بالزر الأيمن للفأرة فوق جزء خالي من سطح المكتب، من القائمة المنبثقة المعروضة حدد New، ومن القائمة الفرعية، اختر Folder.
- أدخل اسم المجلد واضغط Enter.

لحذف عنصر دون إرساله إلى سلة المحذوفات

- اضغط على زر Shift في أثناء الضغط على مفتاح Delete.

لإعادة تسمية ملف أو مجلد في ويندوز إكسبلورار

- حدد الملف الذي ترغب في إعادة تسميته.
- اضغط على مفتاح F2.
- ادخل الاسم الجديد للملف واضغط على مفتاح Enter.

لعرض التاريخ

- ضع مؤشر الفأرة فوق الساعة (معرضة على شريط مهام ويندوز).

للعرض السريع لقائمة Start

- اضغط على Control+Esc.

لحذف محتويات مجلد Documents على قائمة Start

- انقر بالزر الأيمن للفأرة فوق شريط مهام ويندوز، ثم حدد Properties من القائمة المنبثقة.
- انقر فوق علامة التبويب Start Menu Programs.
- انقر فوق زر Clear.

لتحديث محتويات إطار ويندوز إكسبلورار (Refresh)

- اضغط على مفتاح F5

لنسخ ملف إلى القرص المرن باستخدام ويندوز إكسبلورار

- انقر بالزر الأيمن للفأرة فوق الملف ثم اختر Send To من القائمة المنبثقة

ثم حدد 3.5 Floppy من القائمة الفرعية التالية.

لعرض خصائص أيقونة

- احتفظ بالضغط على مفتاح Alt وانقر نقرًا مزدوجًا على الأيقونة.

للتنقل بين إطارات البرامج المفتوحة

- اضغط على Alt+Tab.

لإخلاء مساحة على القرص

- افرغ محتويات سلة المحذوفات.

لإنشاء اختصار على سطح المكتب لعنصر معروض في ويندوز إكسبلورار

- شغل ويندوز إكسبلورار.

- حدد العنصر الذي ترغب في إنشاء اختصار سطح مكتب له.

- قم بالسحب والإفلات للعنصر إلى سطح المكتب مع الضغط المستمر على مفتاحي Ctrl

و Shift.

لنسخ عنصر من مجلد إلى آخر داخل إطار ويندوز إكسبلورار

- افتراضياً، عند استخدام ويندوز إكسبلورار يؤدي سحب ملف من مجلد لآخر، على نفس

القرص، إلى نقله. إذا أردت نسخ ملف، اضغط على مفتاح Ctrl أثناء السحب.

لنقل ملف من قرص لآخر

- افتراضياً، عند استخدام ويندوز إكسبلورار، يؤدي سحب ملف من قرص لآخر إلى نسخه.

إذا أردت نقل ملف، اضغط على مفتاح Shift أثناء السحب.

لعرض محتويات كل المجلدات الفرعية بصورة أكثر تفصيلاً في ويندوز إكسبلورار

- انقر فوق المجلد الذي ترغب في عرض محتوياته بصورة تفصيلية واضغط على مفتاح العلامة النجمية (*) على لوحة المفاتيح الرقمية.

لإعداد قرص مرن في ويندوز إكسبلورار

- انقر بالزر الأيمن للفأرة فوق أيقونة مشغل الأقراص المرنة، واختر الأمر Format.

لتحديد أكثر من ملف داخل ويندوز إكسبلورار

- استمر بالضغط على مفتاح Ctrl وانقر فوق الملفات التي ترغب في تحديدها.

لتحديد مجموعة ملفات في ويندوز إكسبلورار

- حدد أول ملف في مجموعة الملفات.

- استمر بالضغط على مفتاح Shift وانقر فوق آخر ملف في مجموعة الملفات.

لتحديد المكان الأصلي للملف الموجود كاختصار على سطح المكتب

- انقر بالزر الأيمن للفأرة فوق أيقونة الاختصار واختر Properties من القائمة المنبثقة.

- انقر فوق علامة التبويب Shortcut.

- انقر فوق زر Find Target.

لتغيير الأيقونة المستخدمة كاختصار

- انقر بالزر الأيمن للفأرة فوق أيقونة الاختصار وحدد Properties من القائمة المنبثقة.

- حدد علامة التبويب Shortcut.

- انقر فوق زر Change Icon وتصفح للبحث عن الأيقونة الجديدة.

لتحديد أكثر من أيقونة على سطح المكتب

- اضغط على زر الفأرة الأيمن و استمر بالضغط.

- اسحب المؤشر، مع استمرار الضغط على زر الفأرة، حتى تحصل على مستطيل يحيط بالأيقونات المطلوب تحديدها.

- أفلت زر الفأرة، فيتم تمييز الأيقونات المحددة.

لتحديد كل العناصر الموجودة في مجلد

- اضغط على Ctrl+A.

لعرض امتدادات اسم الملف في ويندوز إكسبلورار

- انقر فوق القائمة المنسدلة View، وحدد Options.

- قم بعرض علامة التبويب View. تأكد من الضغط على مفتاح Show all files، ومن عدم

تحديد الزر Hide MS-DOS file extensions.

لطباعة أكثر من ملف مباشرة من ويندوز إكسبلورار

- **ملحوظة:** ينبغي عليك تحديد ملفات يمكن طباعتها، مثل مستندات وورد و ملفات الرسوم ... و هكذا، وليس الملفات التنفيذية أو ملفات النظام.

- انقر فوق أول ملف ترغب في طباعته، ثم استمر بالضغط على مفتاح Ctrl، وحدد الملفات الأخرى التي ترغب في طباعتها.

- انقر بالزر الأيمن للفأرة فوق أحد الملفات المحددة، ومن القائمة المنبثقة المعروضة حدد Print.

للبحث عن ملف من خلال كلمة أو عبارة موجودة به

- انقر بالزر الأيمن للفأرة فوق زر Start وحدد الأمر File من القائمة المنبثقة.

- للبحث في قرص بالكامل، حدد علامة التبويب Name & Location، ثم أدخل الدليل الرئيسي في جزء Look in من مربع الحوار.

- تأكد من تحديد مربع الاختيار Include sub-folders.

- حدد علامة التبويب Advanced.

- في جزء Containing Text من مربع الحوار، ادخل النص الذي تبحث عنه.

- انقر فوق زر Find Now.

لوضع برنامجين أو أكثر بشكل متجاور على الشاشة

المهندس صفاء الكرخي sarahprinting@yahoo.com

- انقر بالزر الأيمن للفأرة فوق شريط مهام ويندوز، وحدد إما Tile horizontally أو Tile vertically.

- **ملحوظة:** لا يشمل ذلك الإطارات المصغرة حيث يتم ترتيب البرامج المعروضة في إطار أو ملء الشاشة.

لتصغير كل البرامج في إطار

- انقر بالزر الأيمن للفأرة فوق شريط مهام ويندوز وحدد Minimize All Windows.

لعرض شريط مهام ويندوز أعلى الشاشة أو إلى جانبها

- قم بسحب وإفلات شريط المهام أعلى الشاشة أو جانبها كما هو مطلوب.

لتشغيل "الإخفاء التلقائي" "Autohide" لشريط المهام

- انقر بالزر الأيمن للفأرة فوق شريط المهام وحدد Properties.

- تأكد من تحديد علامة التبويب Taskbar Options.

- حدد Autohide وانقر فوق زر OK.

ملحوظة: يؤدي تشغيل ميزة "الإخفاء التلقائي" إلى إخفاء شريط المهام عند إبعاد مؤشر الفأرة عنه، و يعود للظهور عند وضع المؤشر اتجاه الشريط (عادة أسفل الشاشة).

لضبط صفحة افتراضية لبرنامج إنترنت إكسبلورار

- انقر بالزر الأيمن للفأرة فوق أيقونة إنترنت إكسبلورار وحدد Properties.

- حدد علامة التبويب General وفي Home page، أدخل عنوان موقع الويب الذي ترغب في عرضه عند تشغيل إنترنت إكسبلورار.