

خطوات تصميم مجلة الكترونية بلغة الفيجو بل يسك

الباحثة والمبرمجة

ميمونة الحداد

shrm_4fra@yahoo.com

1- ماهي المجلة الإلكترونية

بعض المجالات لازالت تعمل بنفس مواصفات المجلات المطبوعة من حيث أفكار المؤلفين والمفكرين وهيئة التحرير فيتم تشكيل مجلس إدارة ، وتهتم بمجال محدد تركز المجلة فيه معظم نشاطاتها ، إلا أنه يوجد مجلات إلكترونية عملت على توظيف تكنولوجيا المعلومات في جميع مكونات المجلة ، ووضعت المجلة في شكل قالب إلكتروني ، من حيث أشكال المعلومات التي تتناولها محتويات المجلة وطريقة الوصول إلي موضوعاتها والبحث فيها ، فقد أوجدت أدلة بحث داخل جميع أعداد المجلة ، وتفاعل المجلة مع القراء ، وغيرها من المواصفات الإلكترونية.

وفيما يلي بعض التعريفات للمجلة الإلكترونية:

- تعريف ديفيد بولنجر وبرايان شاكل: **David Pullinger & Brian Shekel**

"المجلة الإلكترونية هي إدخال نصوص المقالات إلي الكمبيوتر ومعالجتها ، ويتم نشرها إلكترونيا ، لتظهر المقالة للقراء بشكل إلكتروني"

- تعريف موقع **Mariner** المنشور على الإنترنت:

المجلة الإلكترونية هي الدوريات والمجلات والصحف أو أية سلسلة منشورة وموزعة على الإنترنت ، وقد تستخدم المعالجة الإلكترونية البسيطة أسكى كود ASCII و الوسائل المتعددة Multimedia وبعضها يكون نسخة طبق الأصل من المجلة المطبوعة ، ومعظم المجلات العلمية الأكاديمية محكمة ، وتحتوي بعض المجلات الإلكترونية على محركات بحث وأدوات تصفح ووصلات ترابط بالمعلومات والمواقع المنشورة على الويب.

2- كيفية تصميم مجلة الكترونية

لكي نبدأ بعملية التصميم يجب في البداية أن نحدد ما يلي :

- 1- متطلبات المجلة المراد تصميمها ونوعها أي هل هي مجلة علمية بصورة عامة أو طبية أو حاسوبية وهكذا .
- 2- التأكد من المادة العلمية او المعلومات التي سوف تتضمنها المجلة الالكترونية .
- 3- ان تكون المجلة موسعة على قدر الإمكان في المواضيع التي تتضمنها ، إضافة إلى الصفحات الترفيهية التي تجذب القارئ لها .
- 4- يجب ان تكون متنوعة في طرق العرض حيث يمكن أن تكون بعض الصفحات نصية أو صوتية أو الاثنين معا وحتى يمكن ان تحتوي على مقاطع فيديو لعرض مادة معينة ضمن تبويب معين.
- 5- وأخيرا يجب ان تكون المجلة قادرة على جذب انتباه القارئ ولكي نحصل على ذلك يجب ان تكون المجلة ذات تصميم أنيق وذات جاذبية علمية وفنية ، فهي تعكس بالنهاية ذوق المصمم لها .

3- خطوات التصميم

- 1- تصميم الفورم 1 الأولى والتي سوف تمثل غلاف المجلة والذي يحتوي على التنسيقات التالية :
أ- اسم المجلة باللغتين أو حسب رغبة المصمم مكتوب في label ويكون متعدد الألوان أي خلال ثواني يتغير لون النص وذلك حسب الكود التالي :

```
Label2.ForeColor = QBColor(Rnd * 10)
```

ملاحظة :- يجب إضافة تايمر إلى الفورم 1 وتعديله قيمته من الخصائص كما في الكود .

- ب- تصميم شريط متحرك يرحب بالمتصفح وهو : " مجلة مي الالكترونية مجلة حاسوبية الكترونية علمية ترفيهية منوعة ترحب بك " وتكون حركة هذا الشريط بكلا الاتجاهين الأيمن والأيسر ، ولعمل ذلك يكون من خلال الكود التالي :

ملاحظة :- يمكن إضافة مقطع موسيقى هادئة أو أي نوع عند بداية عرض المجلة .

```
Private Sub Form_Load()
```

```
RealAudio1.Source = "2.MP3"..... اسم الملف الصوتي
```

```
RealAudio1.DoPlay
```

```
Timer1.Interval = 100
```

```
strText = "مجلة مي الالكترونية مجلة حاسوبية علمية ترفيهية منوعة ترحب بك"
```

```
strText = Space(100) & strText
```

```
End Sub
```

ملاحظة :- يجب إضافة تايمر إلى الفورم 1 وتعديل قيمته من الخصائص كما في الكود .

- ت- وضع command للدخول إلى محتويات المجلة ويمكن أن نستخدم صورة معينة لهذا الغرض وحسب ذوق المستخدم ويكون يحتوي على الكود التالي :

```
Form2.Show
```

Form1.Hide



2- تصميم الفورم2 والذي يمثل صفحة المحتويات ويتكون مما يلي وحسب الصورة التالية :

ملاحظة :- أن تبويبات صفحات المجلة مثل (كلمة العدد وانترنت ومعلومات حاسوبية وغيرها) يمكن إضافة لها خاصية تغير الألوان خلال الثواني فيظهر لها شكل جميل في أثناء العرض ، وهذا يكون من خلال إضافة تايمر للفورم وضبطه من نافذة الخصائص وكتابة الكود التالي :

```
Private Sub Timer1_Timer ()
Label1.ForeColor = QBColor(Rnd * 10)
Label2.ForeColor = QBColor(Rnd * 10)
.....
End Sub
```



4- محتويات المجلة

1- Command1: كلمة العدد (يحتوي على الكود الذي يؤدي إلى فورم 3 والتي تتضمن كلمة مصمم المجلة وتعتمد هذه الكلمة على ذوق المبرمج)

Form3.Show
Form2.Hide



ملاحظات:-

(a) ولكي استطيع كتابة نص محدد يمكن أن استخدم أداة OLE واختار نوع المستند الذي ارغب في تصميمه وفي هذا البرنامج تم اختيار Microsoft office word document ، ويمكن أن أتحكم في خصائصه لأجعلها ملائمة للتصميم .

(b) يمكن إضافة كود لجعل الفورم يفتح بطريقة جميلة وجذابة وكما يلي :-

```
Public Sub Explode(frm As Form)
    تحديد سرعة توسع النموذج'
    غير هذه القيمة وشاهد الفرق'
    Const SPEED = 0.009
    Dim Ctl As Control
    Dim w!, h!
    Dim fappear%, fBS%
    الخروج من الاجراء اذا كان النموذج مكبراً، او مصغراً'
    If frm.WindowState <> vbNormal Then Exit Sub
    اخفاء الادوات الموجودة في النموذج'
    For Each Ctl In Controls
        Ctl.Visible = False
    Next Ctl
    حفظ ابعاد النموذج'
    w = Form3.Width
    h = Form3.Height
    تصغير النموذج وتوسيطه في الشاشة'
    Form3.Move Screen.Width / 2, Screen.Height / 2, 0, 0
    Form3.Show
    تكبير النموذج تدريجياً'
    While Form3.Height < h
        DoEvents
        Form3.Move (Screen.Width - frm.Width) / 2 _
            , (Screen.Height - frm.Height) / 2 _
            , Form3.Width + (w * SPEED) _
            , Form3.Height + (h * SPEED)
    Wend
    اظهار الادوات'
    For Each Ctl In Controls
        Ctl.Visible = True
    Next Ctl
End Sub

Private Sub Form_Load()
    Explode Me
```

End Sub

2-2 command : انترنت (يحتوي على كود الربط الذي يؤدي إلى فورم4 والتي تتضمن مقالة عن الشبكات)

Form4.Show

Form2.Hide

ملاحظة :- يمكن إضافة كود فتح الصفحة السابق إلى جميع الصفحات وأيضا يمكن استخدام أداة OLE وجميع خياراتها كما ذكرنا سابقا .

مجلة مي الإلكترونية

النوع شبكات الانترنت

الشبكات المحلية Local Area Network

تدعى غالباً LAN ، وهي شبكات ذات ملكية خاصة عموماً وتغطي بناء واحداً أو تجمعاً صغيراً من الأبنية لا تتجاوز أبعادها عدة كيلو مترات . وهي تستخدم غالباً لربط مجموعة الحواسيب الشخصية ومحطات العمل في مكتب شركة أو مصنع لتمكينها من المشاركة بالمصادر " كالطابعات " وتبادل المعلومات فيما بينها وتتميز الشبكات المحلية عن غيرها بالخصائص التالي:

1- حجمها 2- تقنية النقل 3- بنيتها التوبولوجية (مخطط توصيلها) .

وتكون الشبكات المحلية عادة ذات حجم محدود مما يعني أن زمن النقل عبرها محدود ومعروف مسبقاً ، مما يسمح باستعمال تصاميم لا يمكن استخدامها في حالات أخرى كما أنها تجعل إدارة الشبكة أبسط . وغالباً ما تستعمل الشبكات المحلية LAN تكنولوجيا نقل تعتمد على كابل واحد تربط إليه جميع الأجهزة . وتعمل الشبكات المحلية التقليدية بسرعات 10Mbps و 100Mbps . ويكون التأخير فيها صغيراً من رتبة (10 usec) ولها معدل أخطاء منخفض ، ويمكن أن تعمل الشبكات المحلية الحديثة على سرعات قد تصل إلى عدة مئات من Mbps .

الشبكات المتوسطة Metropolitan Area Network

إن الشبكات المتوسطة MAN (وتجمع MANS وليس MEN) هي نسخة مكبرة من LAN وغالباً ما تستخدم نفس مخطط التوصيل ويمكنها أن تغطي مجموعة مكاتب متجاورة أو حتى موزعة ضمن مدينة واحدة . كما يمكن أن تكون خاصة أو ذات ملكية عامة ، ويمكن لشبكات MAN أن تدعم نقل المعطيات والصوت ويكفيها أن تستعمل شبكة التلفزيون الكابلي في المدينة . ولا تحوي شبكة MAN أي أجهزة تبديل كما أنها يمكن أن تتألف من كابل رئيسي واحد أو كبلين .

الشبكات الواسعة Wide Area Network

تمتد الشبكات الواسعة WAN لتغطي منطقة جغرافية واسعة قد تكون بلداً كاملاً أو حتى قارة . وتحوي مجموعة من الأجهزة تعمل عليها مجموعة من التطبيقات والبرامج المختلفة وسوف نتبع التقليد هنا ندعو هذه الأجهزة بأجهزة المضيف (Hosts) وأحياناً تدعى بالنظام الطرفي end system وخاصة في أنبيات الشبكات ويتم وصل هذه الأجهزة إلى الشبكة الواسعة عبر شبكة اتصال فرعية (communication subnet) ومهمة هذه الشبكات الفرعية هي نقل الرسائل من مضيف إلى آخر تماماً كما في النظام الهاتفي الذي ينقل الكلمات من المتحدث إلى المستمع . ويفصل مفهوم الاتصال الحقيقي " الشبكة الفرعية " عن مفهوم التطبيق أو الزبون المضيف (host) فإن تصميم الشبكة الكلي يمكن تبسيطه بشكل كبير

3-3 command : معلومات حاسوبية (يحتوي على كود الربط الذي يؤدي إلى فورم5 والتي تتضمن مقالة عن الفرق بين ملفات FAT32 و NTFS)

Form5.Show

Form2.Hide

الفرق بين نظام الملفات NTFS و FAT32

أود التحول إلى نظام التشغيل ويندوز 2000، فهل يتوجب علي تحويل نظام الملفات في القرص الصلب لدي من FAT32 إلى NTFS، وإذا كنت الإجابة نعم، فكيف يمكنني القيام بذلك؟ وما هو الفرق بين هذين النظامين؟ وأيهما أفضل؟

الأمر عائد إليك وإلى طبيعة استخدامك للكمبيوتر، فنظام التشغيل ويندوز 2000 يستطيع العمل مع جميع أنظمة الملفات ولا يتطلب نظام الملفات NTFS على وجه التحديد، أي أن بإمكانك تثبيت ويندوز 2000 على نظام الملفات FAT16 أو FAT32، ولكن أنظمة التشغيل ويندوز 98 وميلينيوم لا يستطيعان التعامل مع نظام الملفات NTFS. أما ما يميز نظام الملفات NTFS عن FAT فهو أنه نظام مستقر جداً يحقق لك أقل نسبة ممكنة من الأخطاء أو مشاكل القرص الصلب، كما يقدم تسهيلات متميزة لمستخدميه كالتخلص من الحاجة إلى إعادة تشغيل ويندوز كلما تم تصيب برنامج جديد، والأهم من ذلك كله يتمثل في مستوى الأمان الذي يضمنه نظام الملفات NTFS فجميع ملفاته مشفرة بنظام 40 أو 56 بت، والتي بالإمكان مضاعفتها لتصل إلى 128 بت عبر تثبيت برنامج Windows 2000 Strong Security Pack وبهذا تضمن مستوى عالي جداً من الأمان لملفك الموجودة على القرص الصلب.

نظام NTFS يعني نظام ملفات التفتية الجديدة New Technology File System، ويستخدم مع نظام التشغيل ويندوز إن تي متاحاً أسماء طويلة للملفات تصل إلى 255 حرفاً، وقد تم تصميمه خصيصاً كي يعود إلى نشاطه بسرعة عقب حالات التجمد والاصطدام Crashes، ومن جهته يدعم نظام التشغيل ويندوز إن تي أنظمة ملفات متعددة بالإضافة إلى نظام NTFS، فهو قادر على العمل مع نظام FAT الخاص بإصدارات ويندوز ونوس السليبية فضلاً عن نظام الملفات HPFS، ويستطيع التعامل مع أكثر من نظام في الوقت ذاته حيث يتم فصل كل نظام في قسم (تجزئة Partitions) خاص به على القرص الصلب، غير أن خصائص الأمان في بيئة ويندوز إن تي تستلزم استخدام نظام الملفات NTFS.

كما يتميز نظام NTFS بقدرته التعامل مع أحجام هائلة للأقراص الصلبة يزيد حجمها عن 16 تيرابايت تقريباً وذلك بفضل صغر حجم المجموعة Cluster في هذا النظام والتي تبلغ 512 بايت فقط والمجموعة Cluster هي عبارة عن وحدة لتوضيح الملفات تتألف من عدة أقسام Sectors من القرص الصلب، وتشكل أصغر وحدة تخزين يستطيع نظام التشغيل التعامل معها.

ويقدم نظام الملفات NTFS مستوى عالياً من الثبات والاستقرار، إذ يتضمن نسختين من نظام جدول الملفات الرئيسي (Master File Table (MFT)، وهو أشبه ما يكون بقاعدة البيانات، وفي حال تعطلت النسخة الأصلية من هذا النظام نتيجة عطل في أحد أقسام القرص وهو ما يسمى Bad Sector، يقوم الجهاز عند إعادة التشغيل باستخدام النسخة الثانية من النظام، ثم يقوم تلقائياً بإنشاء نسخة جديدة مع أخذ القسم المعطوب بعين الاعتبار، ما يجعل نظام NTFS يضمن حفظ البيانات من التلف أو الضياع.

أهم ما يميز نظام الملفات NTFS هو أنه يضمن الاستخدام الآمن لمساحة القرص الصلب بصورة أفضل بكثير، وذلك بفضل صغر حجم مجموعة التخزين فيه Cluster والتي لا تتعد 512 بايت، على عكس نظام FAT القديم، فإن مجموعة التخزين كان تحفظ على حجمها هذا بغض النظر عن حجم التجزئة أو القرص الصلب، ولكن نظام NTFS في المقابل يؤدي إلى انخفاض أداء عملية الإدخال والإخراج من وإلى القرص I/O Disk، وذلك بسبب كثرة عدد مجموعات التخزين Clusters، الأمر الذي يجعل الكثيرين من هواة الألعاب يبتعدون ويندوز 2000 على نظام الملفات FAT16 أو FAT32.

Form6.Show
Form5.Hide

و من المميزات الممتازة دعمه لـ ISO Unicode والذي يسمح باستخدام 16 بت لترميز كل حرف أو رمز وليس كما في ASCII والذي يستخدم 8 أو 7 بت فقط، وهذا يعني باختصار أنك تستطيع تسمية ملفاتك بأي لغة كانت حتى الصينية دون الحاجة إلى تغيير صفحة الترميز Code Page كما في الدوس و W9x

ويتميز نظام الملفات NTFS أيضاً بدعمه لخاصية يونيكود المعيارية ISO Unicode والتي تسمح باستخدام نظام 16 بت لتشفير كل حرف، متفوقاً بذلك على نظام أسكي ASCII الذي يستخدم 8 أو 7 بت فقط، وهذا يعني بإيجاز إمكانية تسمية الملفات بأية لغة كانت حتى الصينية دون الحاجة إلى تغيير صفحة التشفير،

وتستخدم خاصية يونيكود زوجاً من البايتات لكل حرف بدلاً من بايت واحد، وهي قدرة على معالجة أكثر من 65 ألف حرف بدلاً من 256 حرفاً كما هو الحال في تقنية أسكي ASCII، ما يجعلها قادرة على استيعاب الأحرف الأبجدية الخاصة بمعظم لغات العالم. وأخيراً فإنة بالإمكان تحويل نظام الملفات في ويندوز 2000 من FAT إلى NTFS بسهولة ودون فقد أي بيانات، وذلك من خلال الأمر التالي في ويندوز convert c:/fs:ntfs:2000 ثم إعادة تشغيل ويندوز.

أما الطريقة العكسية، أي التحويل من NTFS إلى FAT فيمكن القيام بها ولكنك ستفقد بذلك جميع البيانات الموجودة على القرص الصلب، لذا فمن الأفضل فعل ذلك باستخدام برنامج Partition Magic 6.0 6.0 الذي يستطيع إنجاز المهمتين معاً.

4- command4 : قصة حاسوبية (يحتوي على كود الربط الذي يؤدي إلى فورم7 والتي تتضمن خطوات عن كيفية فرمة الحاسوب حيث تكون مكتوبة بشكل قصة مرتبة لزيادة جاذبية مواضيع المجلة)

Form7.Show
Form2.Hide

مجلة مي الالكترونية

" حكايات حاسوبية "

يحكى انه بعض المستخدمين للحاسوب يعانون من بعض المشاكل التي تصيب حاسوبهم وتمنعهم من استعمال الجهاز لأسباب لا يُعرف كيفية حلها ، وتحدث هذه المشاكل لعدة اسباب منها :

أ- التصفح في الانترنت الذي يجعل الساحة مفتوحة لهجوم عدد غير محدد من الفيروسات.

ب- تنصيب وازالة البرامج لمرات عديدة مما يجعل النظام مستهلكاً ويؤثر ذلك بدوره على الذاكرة والسرعة .

ولكي نعيد للجهاز نشاطه ونجده من البداية فانه يجب اعادة تنصيب النظام ، اي فرمة الجهاز حيث سيكون ذلك هو الحل الامثل لكل هذه المشاكل ، ولمعرفة حكاية الفرمة فانه يجب تباع الاحداث التالية :

١ - جمع كل ملفاتنا والبرامج المهمة التي لايريد ان ننفذها على احد الاقراص الصلبة مثل قرص D او C او E . ويجب ان نتجنب قرص C لانه هو الذي تحدث عليه عملية الفرمة والتنصيب .

٢ - توفير القرص الذي يحتوي على برنامج الفرمة وبرنامج تنصيب الويندوز ، وهذا القرص متوفر في اغلب المكتب الخاصة ببيع الاقراص الحاسوبية.

٣ - تدخل القرص الخاص بعملية الفرمة والتنصيب ثم عمل restart اي عملية اعادة تشغيل للجهاز ، وفي نفس اللحظة والثانية وبشكل سريع نقوم بالضغط وبصورة مستمرة على زر delete او f10 وذلك لتعديل اعدادات البايوس ، حيث تظهر لنا شاشة زرقاء تحتوي عدة تبويبات واختار منها التبويب Boot ، ويتم الانتقال بين الخيارات من خلال الاسهم ذات الاتجاهات الاربعة الموجودة في لوحة المفاتيح وعند الاختيار اضغط على المفتاح Enter .

٤ - عند اختيار التبويب Boot فانه تظهر عدة خيارات تحدد مكان اقلاع الجهاز ومنها :

CD_Rom Boot
Floppy Boot
Hard disk Boot

وبما انه تم الدخال القرص في CD-ROM فان منطقة الاقلاع سوف تكون منه ولذلك اختار النقطة الاولى حيث اصل لها عن طريق اسهم الاتجاهات ومن ثم اضغط على الزر enter وبعد ذلك اضغط على المفتاح f10 فظهر لنا الرسالة الاتية :

Save changes and exit Setup ?
اي هل تريد حفظ التغييرات والخروج من لوحة البايوس؟ فاختار yes .

ملاحظة// عملية اعدادات البايوس تحدث مرة واحدة اي في المستقبل وعند اعادة الفرمة فانه لايتحتاج الي ان نعيد تلك الخطوات .

٥ - بعد ذلك تظهر لنا شاشة سوداء مكتوب فيها From CD Boot To Any key press وعند ذلك اضغط على اي مفتاح من لوحة المفاتيح .

٦ - بعد ذلك تظهر شاشة زرقاء مكتوب فيها windows setup اي انه سيتم تحضير الملفات اللازمة لعملية الفرمة .

٧ - وبعد فترة تظهر شاشة مكتوب فيها العبارة التالية : to setup windows xp now press enter ، ومعنى هذه العبارة هو اضغط الزر enter لتنصيب النظام .

٨ - ثم تظهر بعد ذلك شاشة تحتوي على اتفاقية الاستخدام الخاصة بالويندوز اكس بي والتي تطلب مني ان اضغط على المفتاح f8 من لوحة المفاتيح لقبول الاتفاقية .

٩ - وفي الخطوة التالية تظهر شاشة تحتوي على عدة اقراص وذلك لكي اختار السوافة التي سوف تتم عليها عملية الفرمة والتنصيب ، وعند ذلك اختار السوافة C ، ومن ثم اضغط على المفتاح enter .

10- بعد ذلك تظهر شاشة تحتوي على عدة انواع من الفورمات ، وانا بدوري اختار الفورمات الاتية :

Format the partition using the FAT file system

يتم

مجلة مي الالكترونية

ثم اضغط enter فظهر رسالة مفادها انه اذا اردت متابعة الفرمة اضغط على الحرف F من لوحة المفاتيح ، حيث تظهر بعد ذلك شاشة تحتوي على شريط يدل على تقدم الفورمات ، ومن ثم تبدأ بشكل تلقائي عملية نسخ الملفات اللازمة لتنصيب الويندوز الى القرص الصلب .

١١ - وبعد الانتهاء من عملية نسخ الملفات سيقوم الجهاز تلقائياً بعمل اعادة تشغيل ، وبعد اعادة التشغيل سظهر شاشة تطلب من المستخدم ان يضغط اي مفتاح للاقلاع من السي دي ، وطبعاً لايجب ان نضغط اي مفتاح لاننا انتهينا من موضوع الفرمة .

١٢ - وبعد ذلك تظهر شاشة اقلاع الويندوز اكس بي وبعد دقائق تظهر شاشة تحتوي على مميزات النظام من حيث السرعة والامكانيات وغيرها ، وتحتوي في الجانب الأيسر على نقاط تثبيت النظام وتحتها مكتوبة العبارة الاتية :

Setup will complete in approximately 39 minutes

ملاحظة // اضغط على next في اي شاشة تظهر ومتابعة عملية التنصيب .

١٣ - تظهر بعد ذلك شاشة خاصة بتحديد اللغة للوحة المفاتيح حيث نقوم بالضغط على الخيار customize اي تخصيص ، فظهر نافذة اختار منها التبويب Languages حيث اضع علامة (?) في المربع الذي يكون امام العبارة الاتية :

install files for East Asian Languages . واضغط بعد ذلك على زر Apply .

14- تظهر بعد ذلك شاشة تطلب كتابة اسم المستخدم واسم الجهاز ومن ثم اضغط next ، وايضاً تظهر شاشة لضبط اعدادات الوقت والتاريخ وكذلك اضغط على next .

15- واخيراً تظهر نافذة تطلب ادخال رقم او مفتاح قرص الويندوز اكس بي والذي يكون مكتوب على الغلاف الخارجي للقرص (ويجب ان تكون حذر فلاتشترى قرص الويندوز بدون مفتاحه الخاص به) .

16 - وفي الخطوات النهائية سيتم عرض عدة شاشات التي يمكن تجاوزها بالضغط على next دائماً وذلك بعد كتابة ما تطلبه تلك النافذة ، مثل اسم المستخدم وخيار الاتصال بالانترنت ، الي ان اصل الى شاشة اضغط فيها على الخيار finish .

وهكذا تم تنصيب الويندوز اكس بي بنجاح حيث عندما يكتمل التنصيب سوف يظهر سطح المكتب الذي لا يوجد عليه الا ايقونة سلة المحذوفات ، ولكي اضع باقي الايقونات مثل ايقونة جهاز الكمبيوتر وغيرها ، فاننا نقوم بما يلي :

نضغط على الزر الايمن من الماوس في اي مكان خالي اي فارغ على سطح المكتب فظهر قائمة اختار منها الخيارات properties ومن ثم تظهر نافذة اختار منها التبويب desktop (سطح المكتب) ومن ثم اضغط على الزر customize حيث اضع علامة صح في المربع الذي يكون امام الايقونات التي نريدها واخيراً اضغط على OK .

انتهت حكايتنا في فرمة الحاسوب
وانظرونا في حكاية اخرى
ميمونه الحداد

5- command5 : أشهر مختصرات الحاسوب (يحتوي على كود الربط الذي يؤدي إلى فورم 8 والتي تتضمن طريقة بحث سريعة عن مختصرات الحاسوب وترجمتها من اللغة الانكليزية إلى اللغة العربية)

Form8.Show

Form2.Hide

* في هذه الفورم نحتاج إلى قاعدة بيانات تحتوي على هذه المختصرات يتم استدعائها بواسطة أداة Data وكتابة كود البحث في command البحث وكما يلي :

Private Sub Command3_Click()

Dim xxx

x = InputBox("ادخل اسم المختصر المطلوب رجاء")

Data1.RecordSource = " select * from Table1 where name like '" & x & "'*"

Data1.Refresh

End Sub



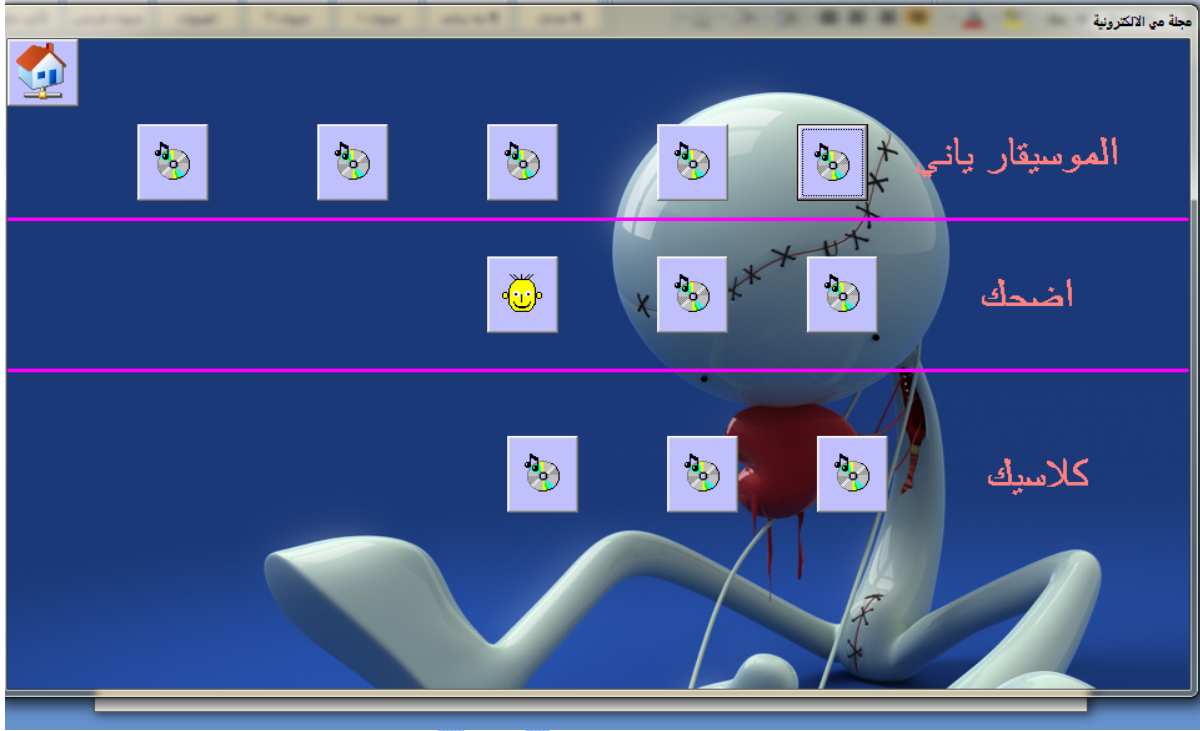
6- command6 : موسيقى وترفيه (يحتوي على كود الربط الذي يؤدي إلى فورم 9 والتي تعتبر الباب الترفيهي في المجلة حيث يحتوي على مقاطع موسيقية هادئة وطرائف صوتية مضحكة)

Form9.Show

Form2.Hide

ملاحظة:- كل command في تبويبات (الموسيقار ياني وضحك وكلاسيك) تحتوي على كود تشغيل مقطع موسيقي معين وكما يلي:

```
Private Sub Command1_Click(Index As Integer)
RealAudio1.Source = "1.MP3"
RealAudio1.DoPlay
End Sub
```



7-7 command : صور حاسوبية (يحتوي على كود الربط الذي يؤدي إلى فورم 10 والتي تتضمن مجموعة من الصور الجميلة)

```
Form10.Show
Form2.Hide
```

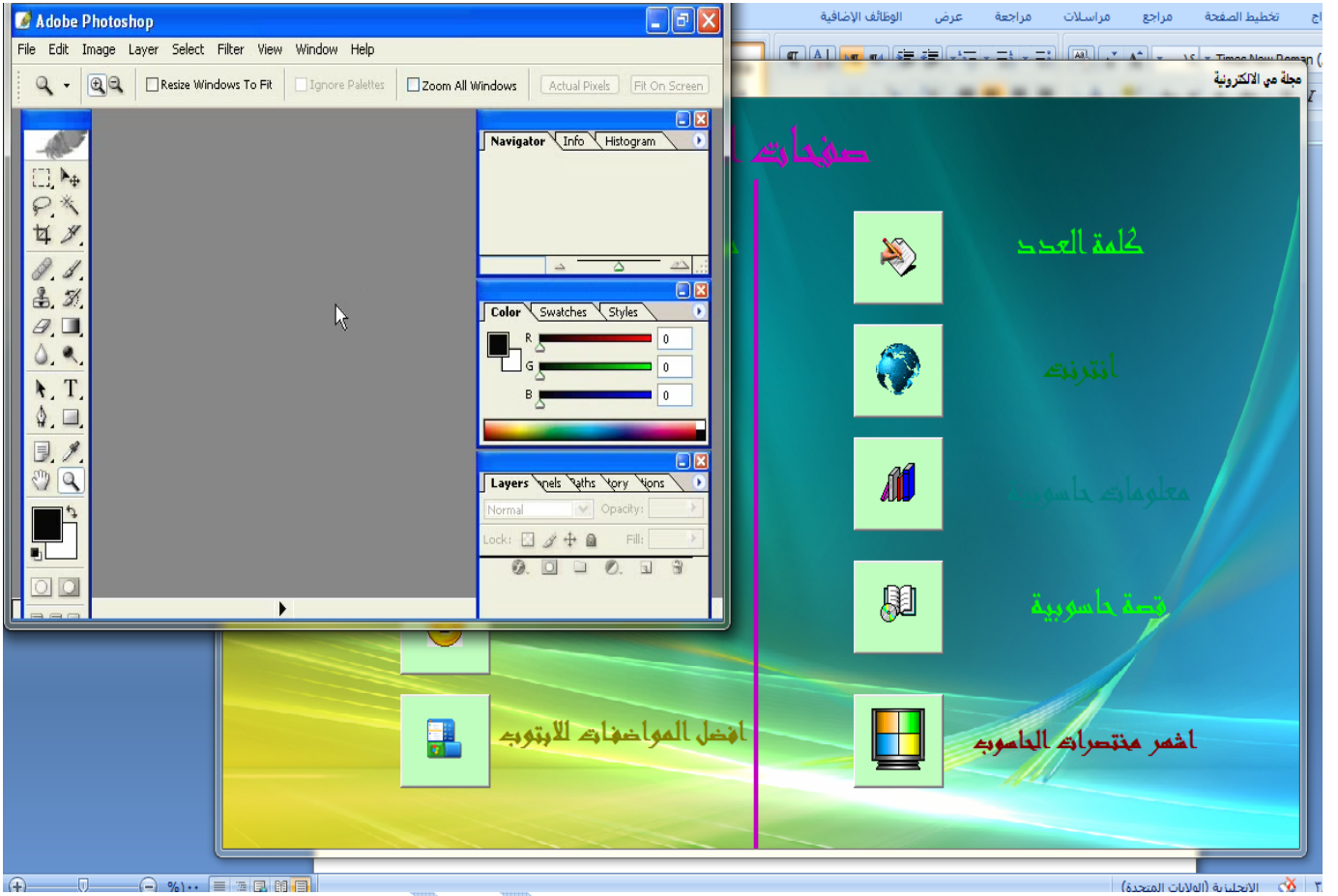


8- command8 : درس العدد (يحتوي على كود الربط الذي يؤدي إلى فورم 11 والتي تتضمن مقطع فيديو لشرح درس عن مادة الفوتوشوب)

Form11.Show
Form2.Hide

ملاحظة :- لإضافة مقطع فيديو إلى الفورم نعمل ما يلي :

```
Private Sub Command8_Click()
Dim returnstring As String
Dim FileName As String
returnstring = Space(127)
'Replace c:\MyMovie.avi with the AVI file you want to play
FileName = "1.avi"
erg = mciSendString("open " & Chr$(34) & FileName & _
Chr$(34) & " type avivideo alias video", returnstring, 127, 0)
erg = mciSendString("set video time format ms", returnstring, 127, 0)
erg = mciSendString("play video from 0", returnstring, 127, 0)
End Sub
```



command9 -9 : نكات (يحتوي على كود الربط الذي يؤدي إلى فورم 12 والتي تتضمن نكات وطرائف متنوعة ومضحكة)

Form12.Show
Form2.Hide



- محشش كامش اللجاجة ويضرب بيها ويكول: يا بنت الكلب كل يوم بيض!! ماكو فد يوم جين.. كيمر..؟ (١)
 محشش رجع للبيت متأخر..مرته فتحتله الباب.. ضربها وكالها وين ليهسه متأخره بت النعال؟ (٢)
 محشش يسوق تكسي .. أشرتله بنيه..وكف غال : وين تروحين؟ كالت: للشورجه كالتها: اوكي بس لتأخرين.. (٣)
 محشش دخل محل غال لأبو المحل:عندك جكاير روثمن؟ غال له : لا.. راح للمحل اللي بصفته غال له: طيب وإنته؟ (٤)
 حشاش ضرب صديقه راشدي فغال له: لك هذا صدك لو شقه؟ قال : لا صدك.. غال إي عبالى.. لإن أني ما أتعمل الشقه. (٥)
 طفل غال لمعلمته: تدرين ست شكد أني أحيج..وبلكي أتزوج؟ فالمعلمه كالت: أي بس أني ما أحب الجهال.. رد عليها الطفل: مو مشكله ست .. ما راح نسوي جهال. (٦)
 حشاش يحجي ويه روحه:مدري مواعد وحده الساعة تئين؟.. مدري مواعد تئين الساعة وحده؟ (٧)
 حشاش غال لصاحبه:من أحشش بعد ما أعرف أشنغل.. لذلك بطلت..غال له صاحبه:أها..يعني حضرتك هسه عاطل عن العمل؟ (٨)
 حشاش مثقف غال لصاحبه:قل لي ماذا تقرأ..أقل لك من أنت...فغال صاحبه: ماذا تقرأ؟..فرد عليه الأول: من أنت؟ (٩)
 حشاش سأل أبو المخضر:عندك فاصوليه خضره؟ غال : لا والله خلصت غال بعد شضل عندك يالون؟ (١٠)
 قزم راد ينتحر جيت من الرصيف. (١١)
 قزم عطس ..طخ راسه بالنجاع ومات. (١٢)
 دليمي بنه بيت مدور وكال لمرته:هم كولي بعد حابسني بين أربع حيطان؟ (١٣)
 تئين دليم يلعبون شطرنج.. الاول غال:هيبيني.. كتلتك الحصان.. الثاني طلع شويه ورجع غال:وأني سممتك الهوايش كلهن.. (١٤)
 محشش راح للمطار يستقبل أبوه باس الجنطه وشال أبوه. (١٥)
 محشش عوز ..نذ ابنه بجيب عوازه..أبته انكش بالطريق وأنحك عشر سنين ..من طلع من السجن رجع للبيت تلغاه أبوه بالبباب غال له: ابن الكلب وين صارلك ساعه؟ هوّه براس الشارع. (١٦)
 محشش بطياره نايم غال له اللي يمّه:بمعود الطياره راح تطيح!!..غال: وشنو يعني طيارة اللي خلفونا؟ (١٧)
 متدين في قمة الألب يدك باب الثلج قبل لايفتحها. (١٨)
 مات المتدين هذا .. فبالجته حصل بيتين كام باع واحد وأجر واحد وسكن عد كرايبه بالنار. (١٩)
 عجوز هجموا عليه حراميه راحت تدليهم على مكان الذهب والمجوهرات وهيه فرحانه فلما بانكو كل شن وراودا يطلعون كالتهم: وين .. شنو ماكو إغتصاب؟؟ (٢٠)
 محشش يسوق سياره ..وكفه شرطي المرور غال له إجازتك؟..غال أي حشيش هذا اللي تحجي عنّه. (٢١)
 واحد راح يسرق بيت وحده سمينه حيل ..مسكته وكعدت عليه وكالت لابنها: يمه محمود خابرنا الشرطه..الحرامي من يمه كام يصيح:عفيه بسرعه يا محمودووووووود. (٢٢)
 ابو بريس نايم بالمستشفى متكسر ، سألوه سلامات .. خو ماكو شي؟؟ كالتهم: والله كالعاده ..نعال. (٢٣)
 صرصر راح يعزي بوفاة صرصر ..سأل أهله:شلون مات المرحوم؟ كالتوا بذاك المرض اللعين...غال أيبااااه..هم بالشحاطه!! (٢٤)
 صرصر بالأنعاش شاف صرصر لآخ جايبيه عالسديه غال له: ها أخي .. هم شحاطه؟..غال: لا والله بف باف. (٢٥)
 لجاجه وديج شافوا محل شاورمه لجاج.. كالتله اللديج: شوفي!!.... هذا مصير اللي ماتسمع كلام زوجها. (٢٦)
 لجاجه إنتحرت وكتبت على ورقه:خلى(ماجى) ينفعمكم!! (٢٧)
 طلي مغمض ويصيح..ماع.. ماع.. كالتله ليش تغمض؟ غال حافظه عالغيب. (٢٨)
 زمال راد يغازل صاحبه كالتله: شوكت تتروجيني يا زماله؟ كالتله:من تحسن أنفاظك يا زمال!! (٢٩)

10- command10: أفضل مواصفات اللابتوب (يحتوي على كود الربط الذي يؤدي إلى فورم 13 والتي تتضمن مواصفات اللابتوب من حيث أفضل خصائصه ومميزاته)

Form13.Show

Form2.Hide

ملاحظة:- أن هذه الفورم تظهر بشكل بيضوي ولعمل ذلك نكتب الكود التالي :

```
Private Declare Function SetWindowRgn Lib "user32" (ByVal hWnd As Long, ByVal hRgn
As Long, ByVal bRedraw As Long) As Long
Private Sub ChangeShape(po_Control As Object)
Dim ll_Width As Long
Dim ll_Height As Long
Dim ll_Left As Long
Dim ll_Top As Long
Dim ll_Region As Long
With po_Control
ll_Width = .Width / Screen.TwipsPerPixelX
ll_Height = .Height / Screen.TwipsPerPixelY
End With
ll_Region = CreateEllipticRgn(0, 0, ll_Width, ll_Height)
Call SetWindowRgn(po_Control.hWnd, ll_Region, True)
```

Private Sub Form_Load()
ChangeShape Me
End Sub

أفضل الأجهزة المحمولة: Dell – Toshiba
واصفات الجهاز

Intel® Pentium® M Processor 740 (1.73 GHz/2MB Cache/533MHz FSB)
المعالج : 1.6 - 1.7 - 2.0 - 2.2 GHz
المتوسط والاقتصادي : 1.7 - 1.8

: Operating System -1
Microsoft Windows XP Home Service Pack 2, English
Microsoft® Windows® XP Media Center Edition 2005
Windows XP Professional

:Display -2
15.4 inch WXGA LCD Panel
الفضل : شاشة 14.1 او 15.4 عريضة وكريستال ايس برايت
display with XBRITE™ LCD technology WXGA

:Memory -3
512MB Shared DDR2 SDRAM
2000 - 1250 - 1000 - 512 - 265
الفضل والاقتصادي : 512 - 1000

Integrated Intel® Media Accelerator 900 Graphics: Video Card -4

:Hard Drive -5
60GB Hard Drive
هارد : 40 - 60 - 80 - 100
الفضل والاقتصادي : 60

: Network Card -6
Integrated 10/100 Network Card and Modem
Graphics Media 32 - 64 - 128

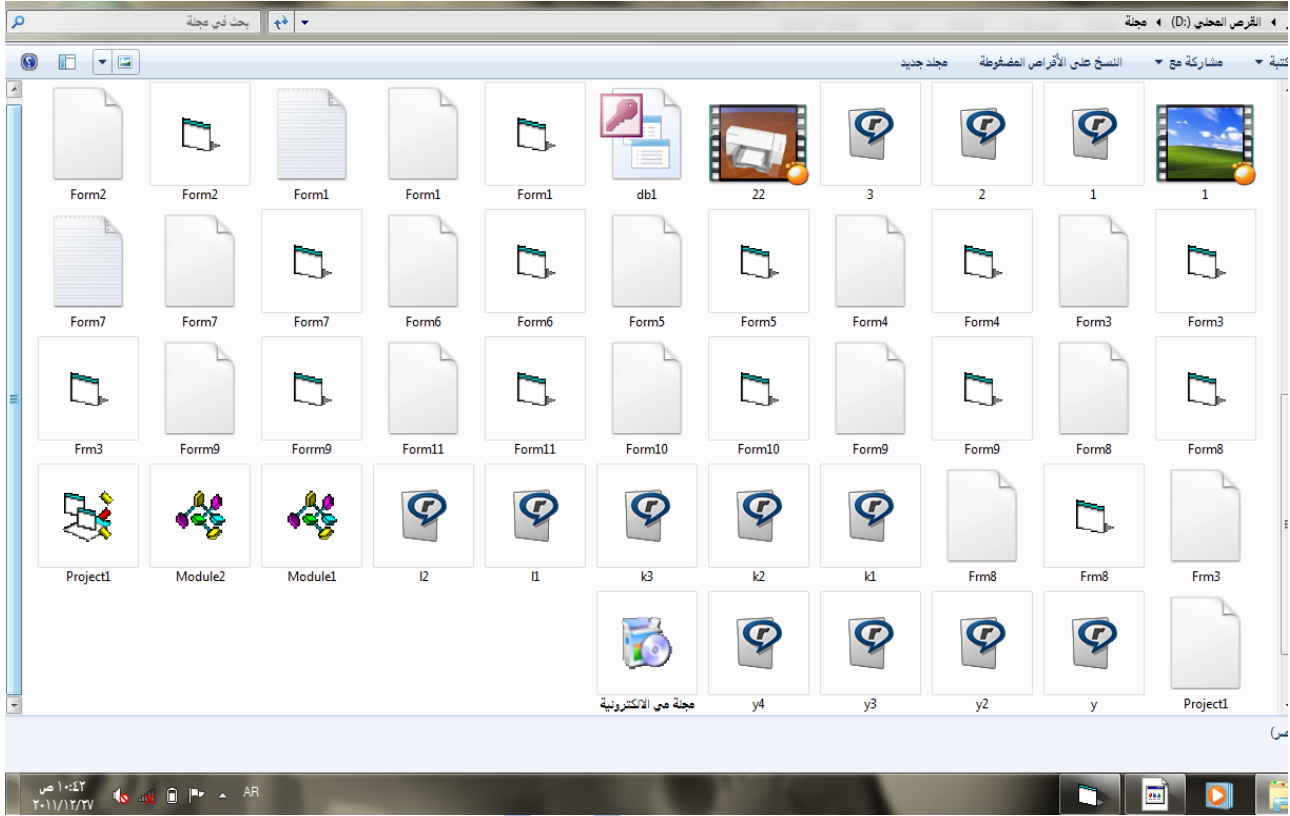
:Combo/DVD+RW Drives -7
24X CD Burner/DVD Combo Drive
CD/DVD burner (DVD+/-RW) with double-layer write Capability
الفضل : الاختيار الثاني

:Wireless Networking Cards -8
Intel® PRO/Wireless 2915 Internal Wireless (802.11 a/b/g, 54Mbps)
Intel® PRO/Wireless 2200 Internal Wireless (802.11 b/g, 54Mbps)
الفضل : الاختيار الأول





ملاحظة : عند تصميم المجلة يجب ان يتم تجميع ملفات المشروع في مجلد واحد.



كل كتاباتي وأعمالي مهداة إلى قائم آل محمد الأمام المهدي (عليه السلام)