

Design embassies

مبنى السفارة

ان الامور التي يجب اخذها بعين الاعتبار في تصميم السفارات هي نفسها التي يجب مراعاتها في سائر المباني الاخرى، "طبيعة الموقع، مراحل التصميم والتنفيذ، ظروف المناخ، الطوبوغرافيا..." ولكن هناك بعض المميزات في التصميم التي يختص بها مبنى السفارة عن غيرها، تتلخص فيما يلي

- المعايير :-

- التصميم والتخطيط العام للمبنى :-

في حالة تصميم معمارية لمبنى سفارة يجب اخذ الاعتبارات التالية في التصميم والتخطيط العام للمبنى

1- الدخول والخروج من والى البناية يجب ان يكون سهلا ومباشرا حتى بالنسبة لحركة المعاقين من الزوار والتي يجب اخذها بعين الاعتبار

2- امكانية دخول او اخروج السيارات بسهولة مع توفير مواقف كافية بالنسبة للعاملين في السفارة

والمراجعين

3- توفير وتنظيم الاماكن الملحقة والازمة لخدمة الجمهور.

4- بالنسبة للاماكن الهامة والحساسة توضع بعيدا عن الزائرين.

5- توفير مخارج ومداخل وممرات كافية لتأمين حركة سهلة بالنسبة للمراجعين في حالة تواجد اكبر

عدد من المراجعين وذلك للتقليل قدر الامكان من الازدحام

****عناصر مبنى السفارة****

يتألف مبنى السفارة بشكل عام من عدة عناصر تشمل مقر السفير والقنصلية والملحقية الاقتصادية

والثقافية ... والامر الذي يحدد حجم هذه العناصر هو:-

1- حجم العلاقات القائمة بين الدول التي تمثلها السفارة والدولة المضيفة لها.

مستوى الدولة- التي تمثلها السفارة - الاقتصادي والثقافي والحضاري ومن هنا نشأت عملية تصنيف

السفارة الى الدرجة اولى وثانية ورابعة وبشكل عام تشمل

*** السفارة بطابعين :-**

-الطابع السياسي :-

ويتمثل في مقر السفير والملحقية العسكرية والسياسية

-الطابع الشعبي:-

ويتمثل في القنصلية والملحقية الثقافية والاقتصادية.

ومن الطبيعي ان يتحكم هذا الطابعان في نواحي عديدة في التصميم كمدخل السفارة والحركة فيها

فالجانب الاول ذو الطابع السياسي يجب ان يكون ذو مدخل مستقل وبعيد عن حركة الجمهور , ويجب

تحصين هذا الجزء جيدا أو العناية بالنواحي الامنية فيه بشكل كبير .

-اما من الجانب الاخر ذو الطابع الشعبي فيكون عادة قريب من مدخل الجمهور بحيث يمكنهم

الوصول اليه وقضاء حاجاتهم ومعاملاتهم بسهولة ومن الجائز ان يلحق بالسفارة جزء خاص بسكن

السفير وعائلته وكذلك بعض موظفي السفارة.

ويمكن تصنيف عناصر السفارة على النحو التالي:

* الجانب ذو الطابع السياسي :-

جناح السفير:-

يمتاز هذا الجزء من المبنى بحساسية خاصة ولا سيما مكتب السفير حيث يجب ان يكون في موقع منفصل تماما عن المواقع التي يتواجد فيها الزوار, فمن جهة يجب ان يكون الدخول لمكتب السفير ونائبه من خلال منطقة مسيطر عليها من قبل رجال الامن,

ومن جهة اخرى يجب ان تكون قاعة الاستقبال منفصلة وقريبة من مكتب السكرتاريا , وتتألف من

العناصر التالية:-

-مكتب السفير

-غرفة اجتماعات خاصة

-مكتب نائب السفير

-غرفة لحفظ الملفات الخاصة

- سكرتاريا

- قاعة مؤتمرات

قاعة استقبال

خدمات (حمام خاص , مطبخ ... الخ)

-الملحق السياسي:-

يمتاز هذا الجزء بالحساسية انه يتعامل مباشرة مع السفير ويرسل تقاريره اليه, ويتألف هذا الجانب من

العناصر التالية:-

-كتب رئيس الملحق

-سكرتاريا

-موظف تقارير سياسية

-مكاتب سياسيين

-موظفو الكمبيوتر

-قاعة استقبال

الملحقية العسكرية :-

يمتاز هذا الجزء بأنه ذو طبيعة, ويب ان يكون بعيدا عن عامة الناس كما ان حجم هذا الجزء صغير

بشكل عام ويقع رتبة السفارة . ويتألف هذا الجانب من العناصر التالية :-

مكتب الملحق العسكري

مكتب مساعد الملحق

قاعة استقبال

مساعد شؤون مدنية وقاعة تصوير

غرفة لحفظ الملفات وغرفة اتصالات

موظف تقارير عسكرية

مخزن

الجانب ذو الطابع الشعبي

جناح القنصل:

ويختلف حجم هذا الجزء تبعا لحجم الوظائف والنشاطات التي يقوم فيها , فأحيانا غرفة واحدة تكفي

لتأدية النشاطات والوظائف الموكلة لهذا الجناح ., وفي حالات اخرى يتطلب طباقا كاملا او أكثر

ومساحات انتظار عديدة , اما عن الوظائف المختلفة التي يقوم بها هذا الجناح فهي تضمن تزويد

المواطنين بتأشيرات السفر, الجنسية شؤون الهجرة , التأمين الاجتماعي . ونظر الوظيفة المتعلقة ومعاملات الجمهور فيجب ان يكون هذا الجزء قريبا من عامة الناس .

اما العناصر التي يتألف منها هذا الجاني فهي :-

- مكتب القنصل

- نائب القنصل

- سكرتاريا

- غرفة انتظار

- غرفة لحفظ الملفات

- مسؤولون عن النواحي المتعلقة بالجنسية

-مسؤولون عن النواحي الهجرة وتأشيرات السفر

-خدمات

-موظفون

-مسؤولون عن النواحي القانونية -مخزن

-الخدمات الاقتصادية:-

هذا الجزء يجب ان يكون قريبا من اماكن دخول الجمهور لعلاقته المباشرة معهم , ويتألف هذا الجانب

من العناصر التالية:-

- مكتب الملحق الاقتصادي

- سكرتاريا

- انتظار

- موظف تقارير اقتصادية

- ضابط عمل

- مسؤول عن الناحية الزراعية

- مسؤول عن الناحية التجارية

- مساعدين

- موظفو الكومبيوتر

- مراسلون

- قاعة معروضات

- مكتبة اقتصادية

الملحقية الثقافية :-

هذا الجزء يفضل ان يكون قريبا من اماكن دخول الجمهور لعلاقة المباشر معهم ومن المفضل ان يكون في الطابق الارضي خاصة اذا كان تابعه معرض او ما شابه ذلك ،حيث ان مهمة هذا الجانب الاساسية هي عكس الجوانب الثقافية للدولة الموفدة والعمل على خلق تفاعل ثقافي بين الدولتين .ويتألف هذا

الجانب من العناصر التالية :-

-مكتب رئيس الملحقية الثقافية

-سكرتاريا

-استقبال

-مكتبة

-موظفون

-خدمات

الملحقات التابعة بالسفارة :-

حيث تمتاز هذه الملحقات بأنها اما ان تكون موزعة في مختلف انحاء مبنى السفارة اي انها ليست مرتبطة بجناح خاص بها او انها قد لا تكون قائمة في مبنى السفارة بل قد تكون منفصلة عنها ومن هذه الملحقات .

-الملحق الاداري :-

ان النشاطات التي يقوم بها هذا الجانب لست مرتبطة بمنطقة محددة في البنايه ,بل موزعه على مختلف انحاء المبنى والك حسب المسؤوليات والوظائف التي تؤديها والتي تتضمن الاشراف على مباني المستخدمين مثل مراكز الاتصالات والبريد , والصيانه ... الخ , فمثلا موظو هذا الملحق اللذين لهم علاقه او اتصال برجال الاعمال والتجار يجب ان يكونو قريبين من مدخل السفارة في حين ان الموظفين اللذين لهم علاقه بمركز الاتصالات يجب ان يكونو في منطقه قريبه من السفير

-سكن السفير-:

من الممكن ان يكون سكن السفير على شكل جناح قريب من مبنى السفارة ومنفصل عنها ويتألف هذا الجناح من العناصر التالية-:

-فضاء المدخل

-استعلامات

-صالة العائلة

-غرف نوم

-خدمات

-مكتبة خاصة

-سكن الملحقات-:

وهذا السكن يضم الاشخاص العاملين في جميع الملحقات , وهذا السكن ايضا من الممكن ان يكون قريبا من مبنى السفارة ومنفصل عنها , ويتألف هذا الجناح من العناصر التالية-:

صالات استقبال

خدمات

مكتبة خاصة

فضاء المدخل

استعلامات

صالة طعام

غرف نوم

المديول الاساسي في المساحة:

ان مبنى السفارة كغيره من المباني العامة ذات الفراغات المكتبية والتي غالبا ما يتبع في تصميمها مديول رئيسي يمثل المساحة الطبيعية كمكتب منفرد لشؤون العاملين وحاجياتهم والمديول الرئيسي في تقسيم المبنى الى مكاتب هو 2م7م وأي زيادة في المساحة لمكتب كهذا سوف يوفر مكاتب بأحجام معقولة للأفراد والمجموعات بالإضافة الى الملحقات الاخرى اللازمة لهذه المكاتب في مثل هذه المساحة فمثلا مكتب بمساحة 2م14م سوف يكون مناسباً لموظفي اتصالات او موظفين على الات الطابعة وهكذا فإن المديول بمساحة 2م7م سوف يساعد عمليا في تقسيم المبنى الى مكاتب تلبي جميع الاحتياجات لمرونته.

الابعاد النموذجية-:

ان مكتبا نموذجيا بمساحة 2م14م يكون مثاليا لغرفة ذات عرض 2.5 م وعمق 5م فهذا الشكل ذو النسبة 1:2 اثبت انه مناسب للأثاث المطلوب وشخص او شخصين حسب رتبة كل منهما وبالنسبة للمكاتب ذات الحجم الاكبر كأنه يمكن توفير ما تحتاج اليه من اثاث و احتياجات اخرى اذا ما تم الحفاظ على العمق السابق 5م بشكل منتظم في حين يتم تغير مقدار العرض واختياره حسب الغرض والمتطلبات لكل مساحة على حده .

الارتفاعات النموذجية للاسقف:

تمثل الابعاد التالية الحد الأدنى لأرتفاع الاسقف وبالإمكان اجراء بعض التعديلات على بعض الابعاد

حسب الاحتياجات المنفردة:

غرفة اجتماعات 3م

غرفة اتصالات 3م

مكتب نموذجي 2.7 م

مخزن 3م

هذه بعض السفارات

وبالنسبة للتصليية فتعتبر من المباني الادارية ويجب توفير عدد كبير من المكاتب للموظفين وعدد معين من مكاتب المدراء والسكرتارية وطبعا لا ننسى مكتب القنصل والسكرتير الخاص به...

وايضا بعض المرافق ..منها بهو كبير ليستوعب الجمهور ومكاتب للتصوير المستندات والمرافق العامة وهي دورات المياه

ناتي الان لبعض السفارات

السفارة البريطانية في جاكارتا((من غير مساقط للاسف..لكن يمكنك استنتاج التكوين))





مبنى السفارة السويسرية في بكين



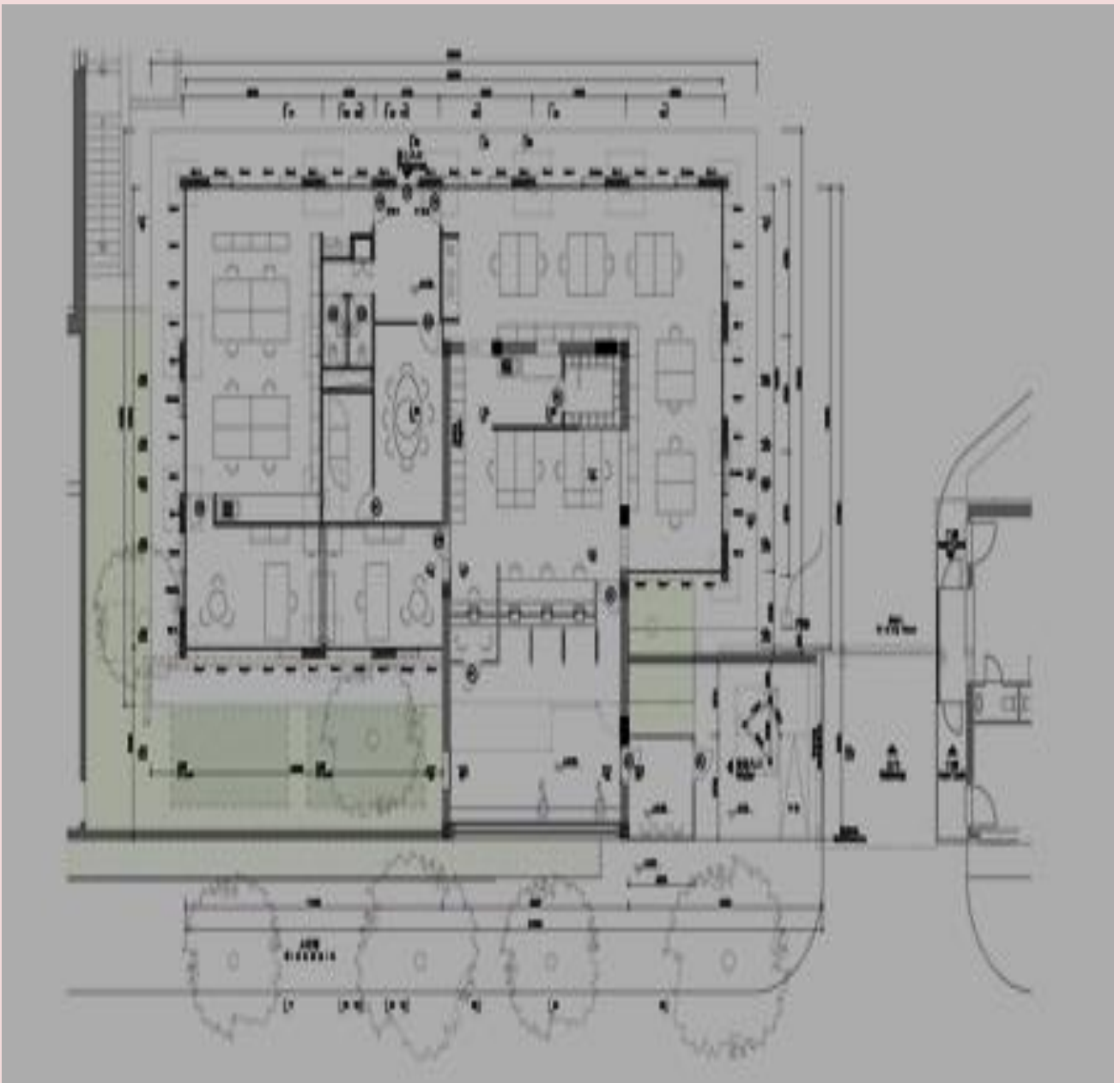
المدخل الرئيسي



صورة اخرى للمبنى



المسقط الافقى

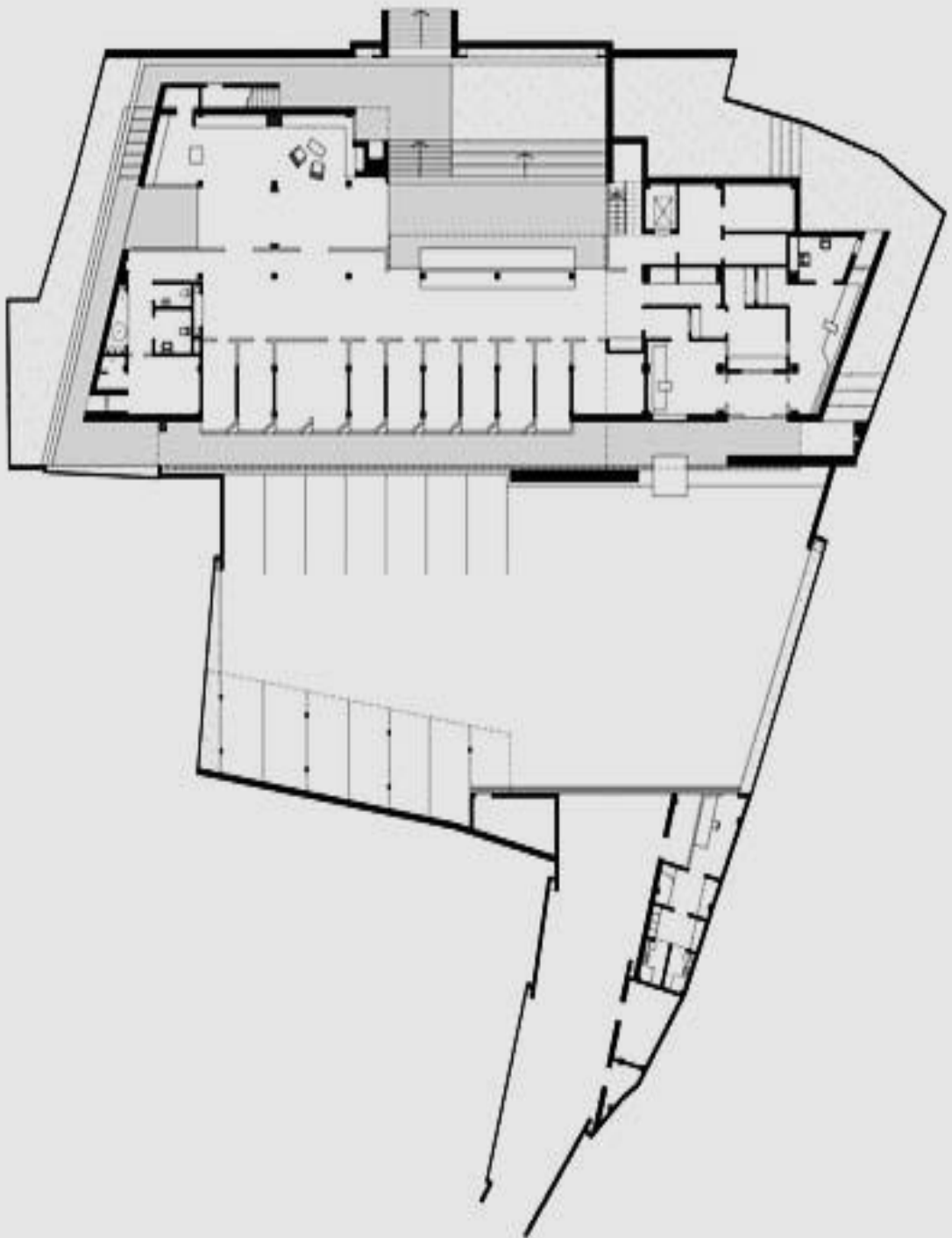


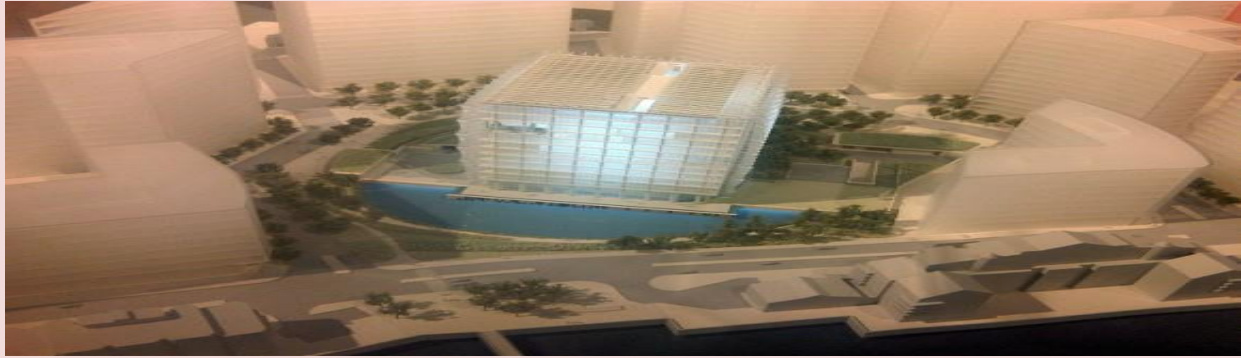
صور داخلية تبين التقسيمات الداخلية واستخدام المواد



السفارة النرويجية بالهند



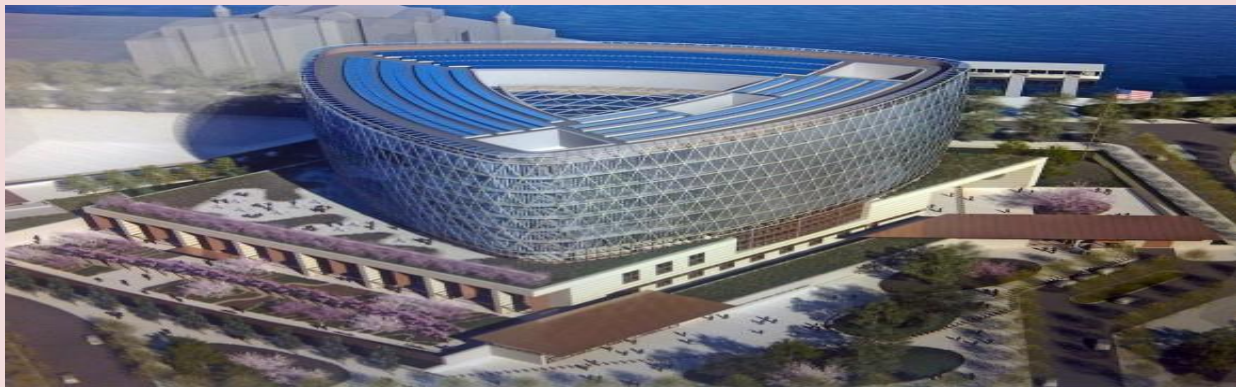




حصن جديد.. أم سفارة في لندن؟
دراسة حول كيفية استخدام المعمار كشكل من أشكال التمويه

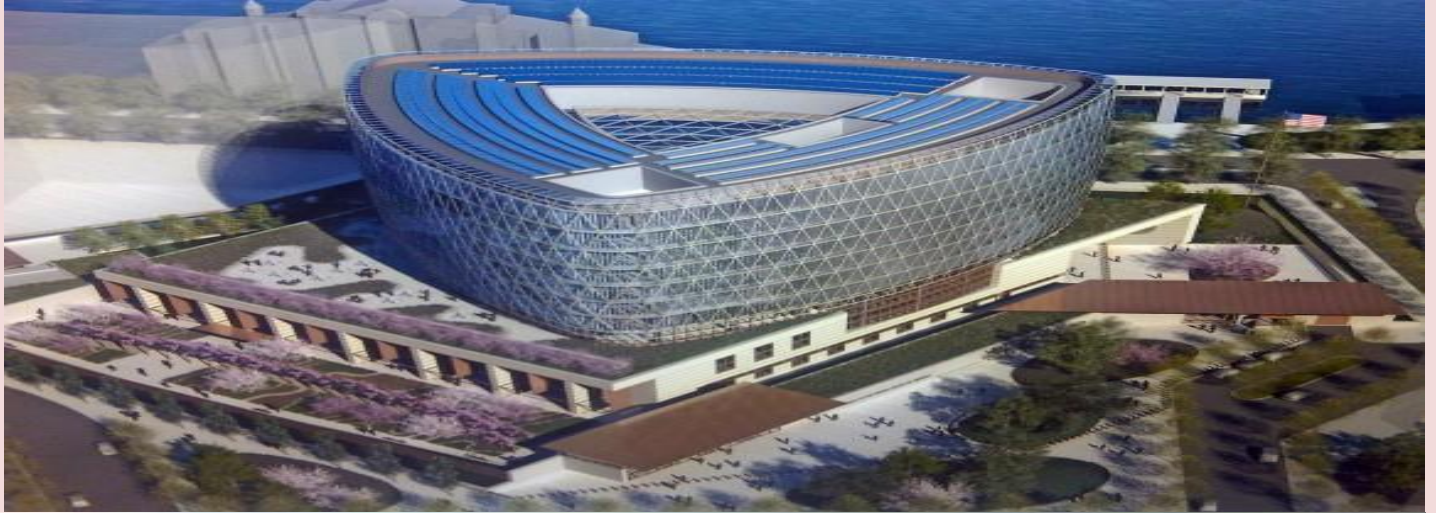


تصميم السفارة الأميركية الجديدة في لندن الشرق الأوسط

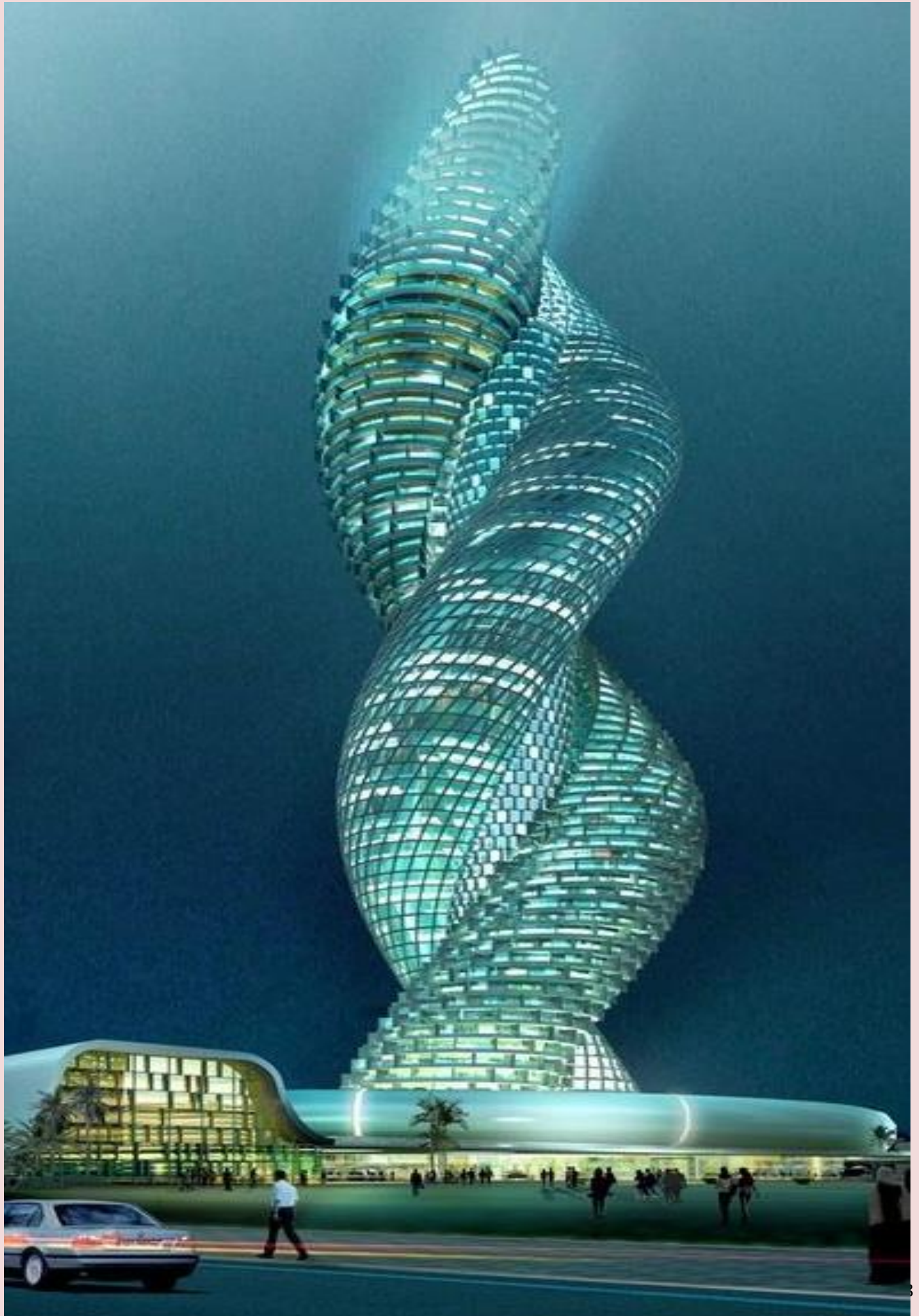




U.S. Embassy, Cairo, Egypt





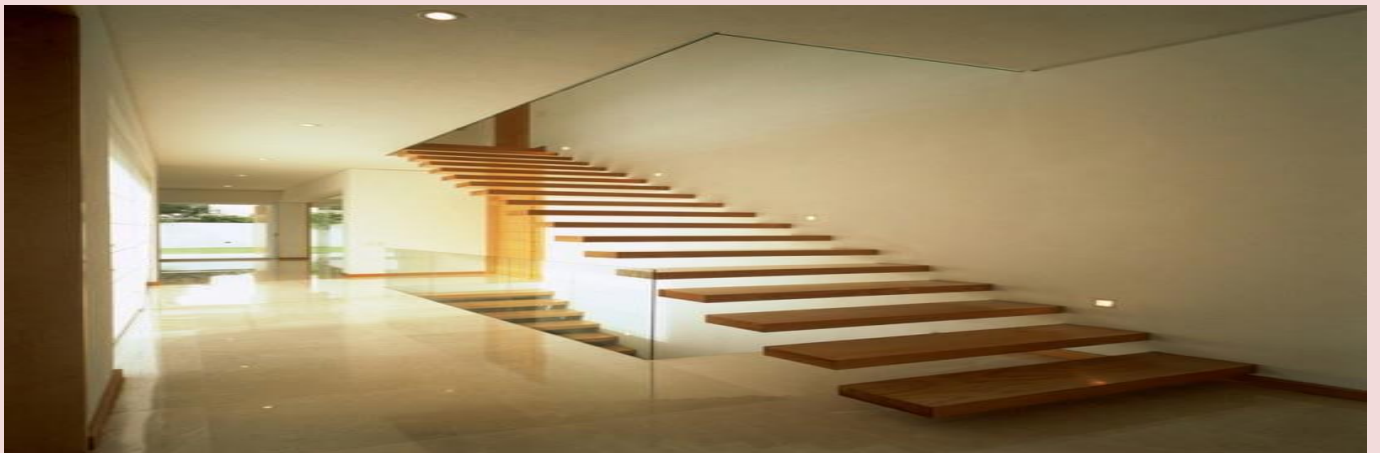
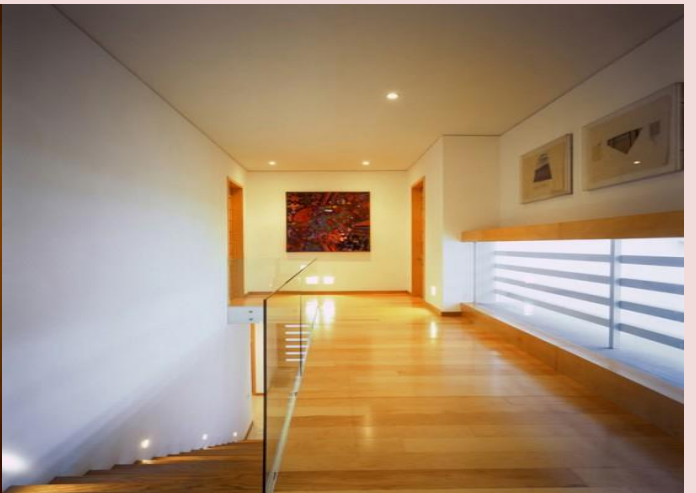
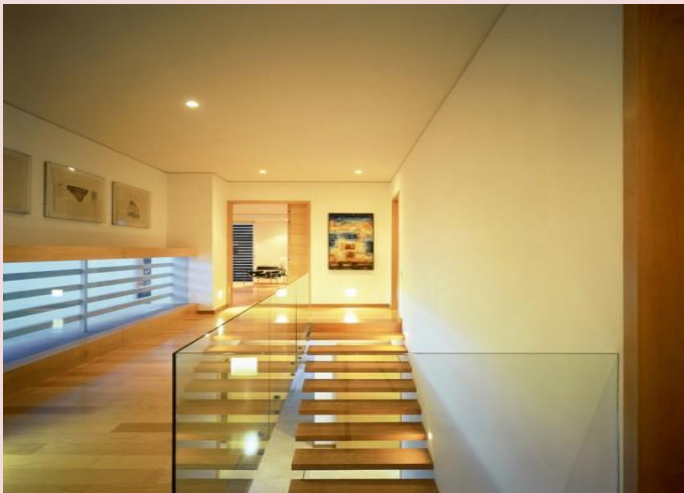




www.alriyadfn.com

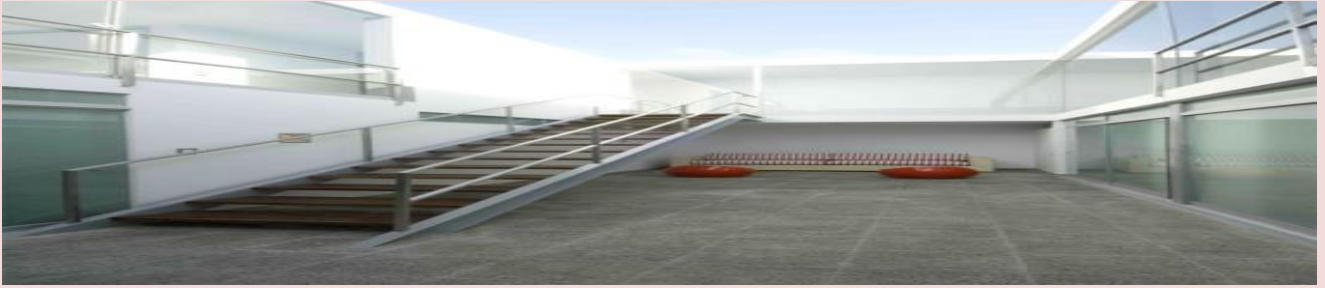


تصميم داخلي









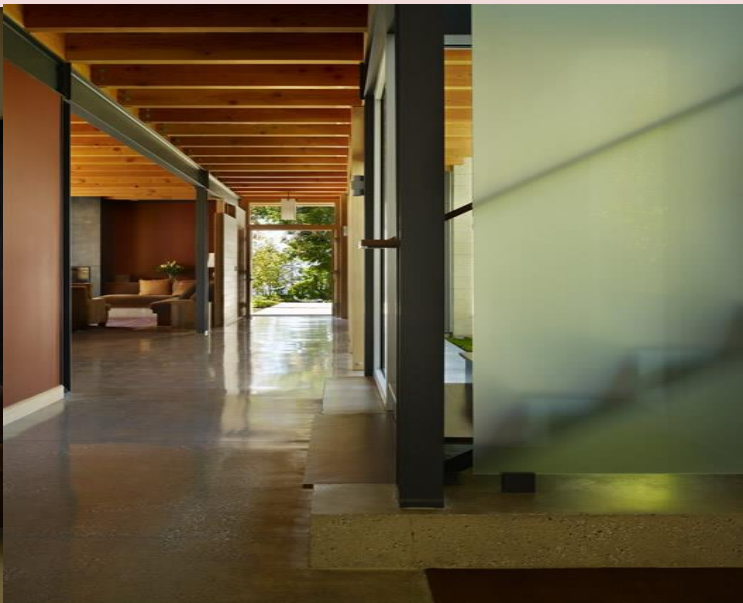
تصميم داخلي

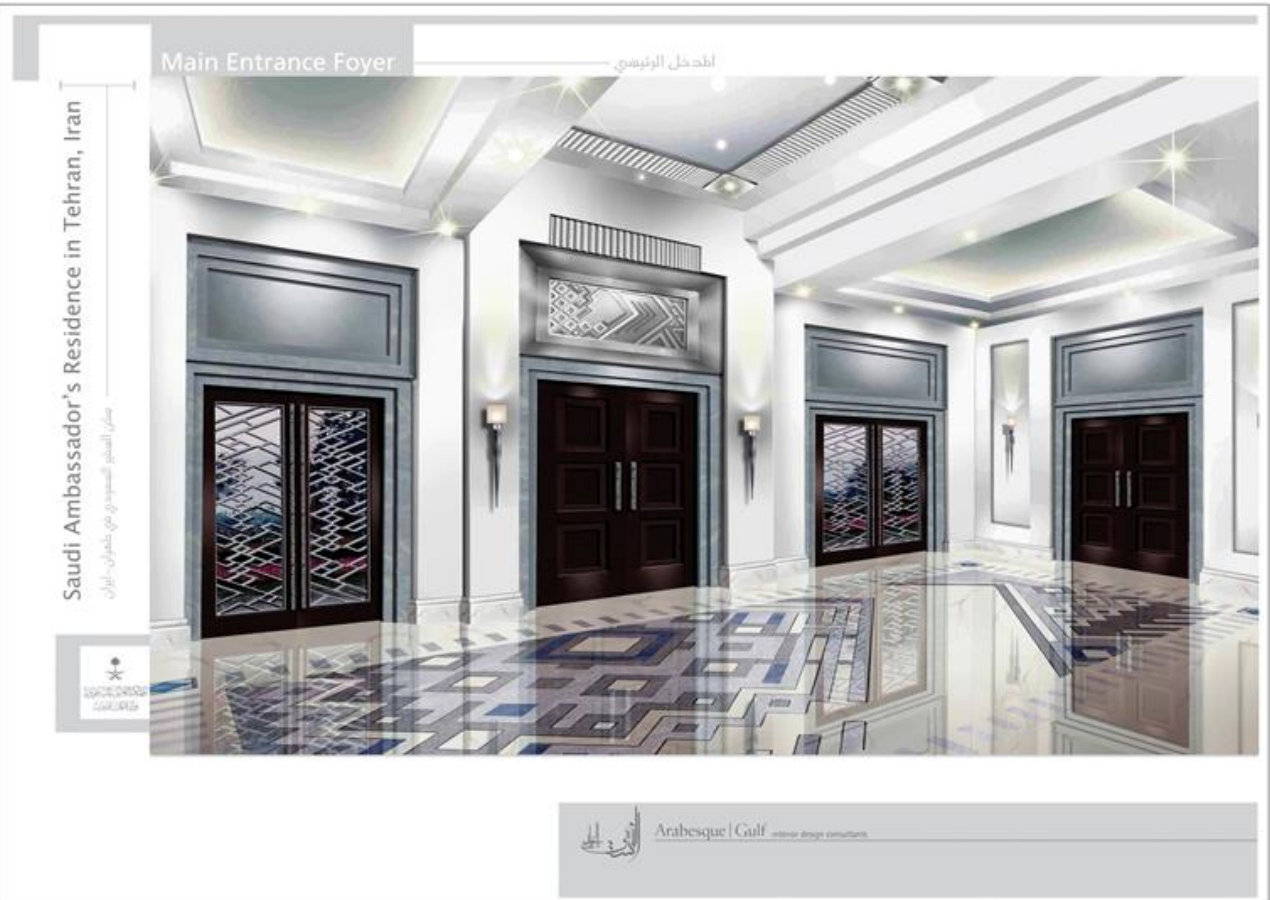












Ambassador's Office

مكتب السفير

Saudi Ambassador's Residence in Tehran, Iran

مبنى السفير السعودي في طهران - إيران



Arabesque | Gulf interior design consultants

Men's Salon

صالون الرجال

Saudi Ambassador's Residence in Tehran, Iran

صالة الرجال للسفير السعودي في طهران - إيران



Arabesque | Gulf interior design consultants

Saudi Ambassador's Residence in Tehran, Iran

مبنى السفير السعودي في طهران - إيران



Main Event Hall

قاعة الاحتفالات الرئيسية



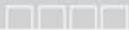
Arabesque | Gulf interior design consultants

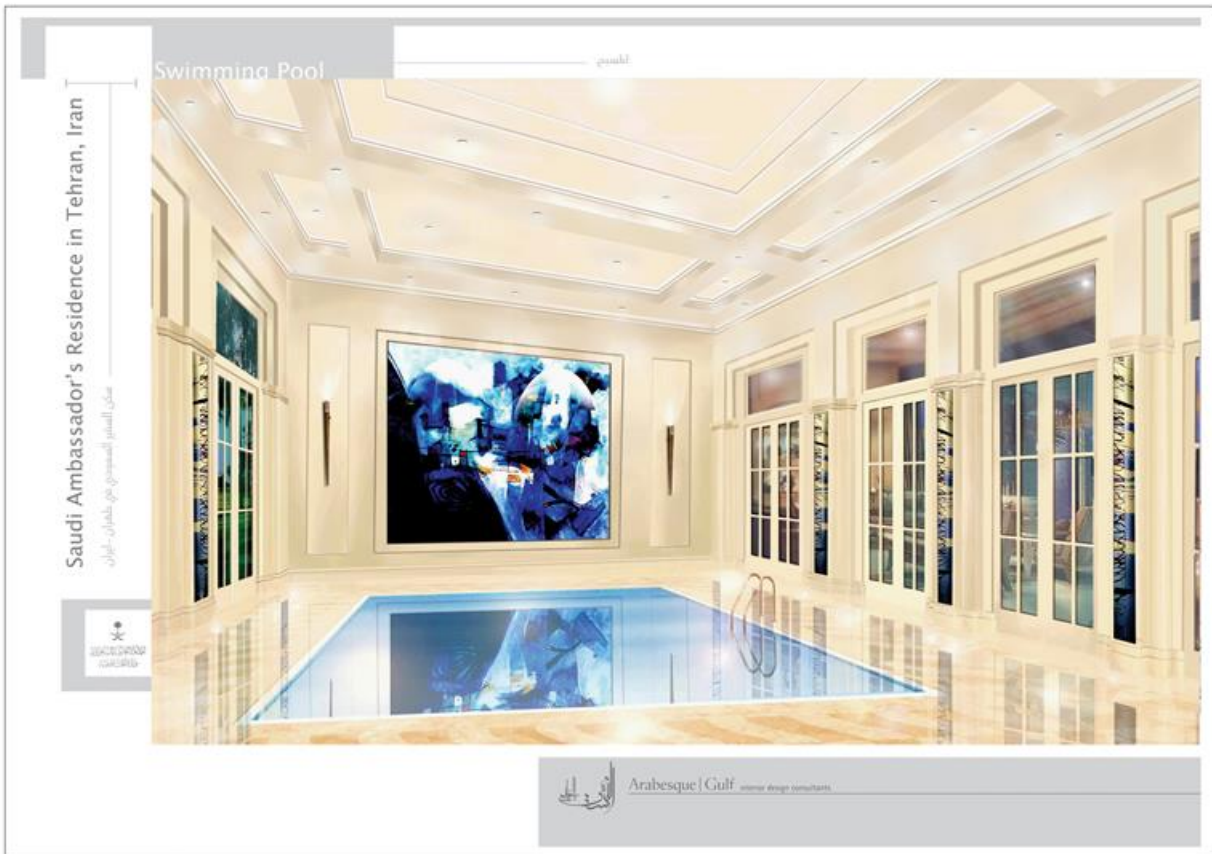
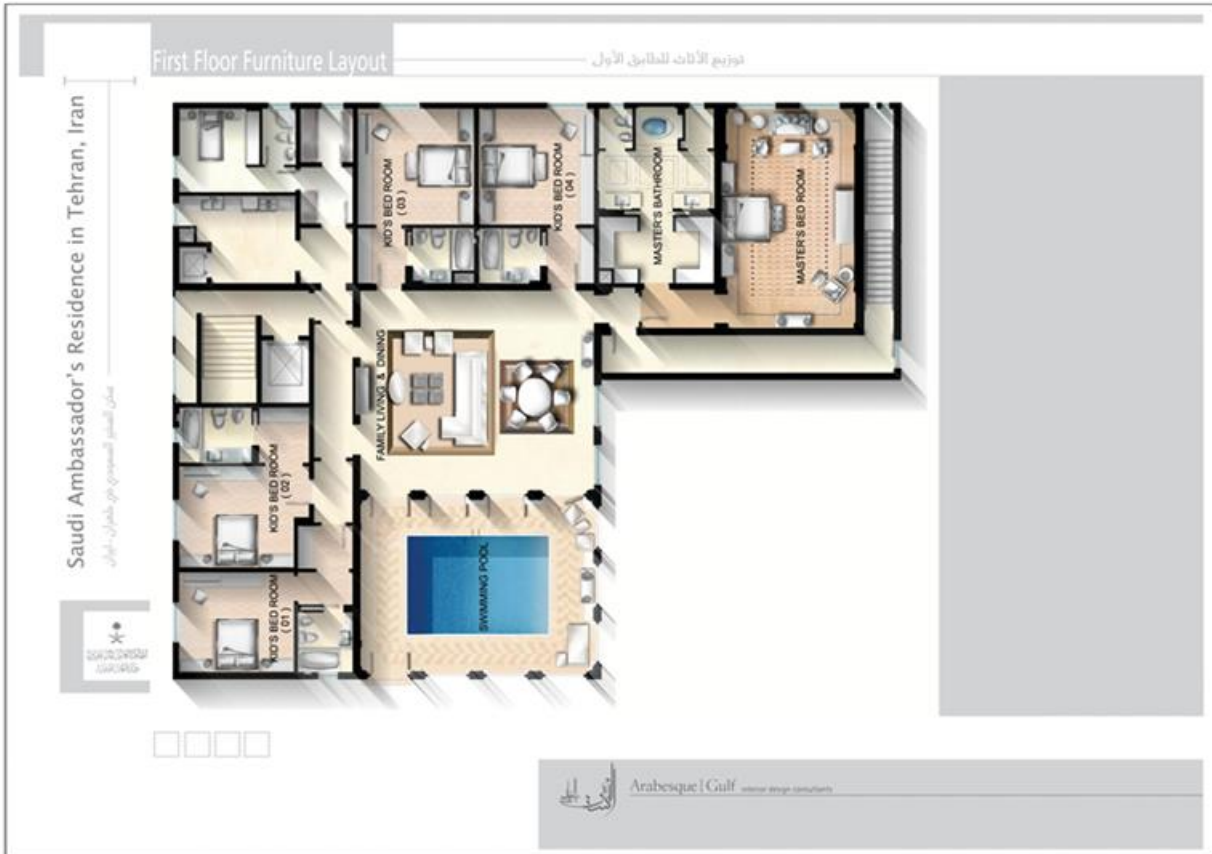
Saudi Ambassador's Residence in Tehran, Iran

مبنى السفير السعودي في طهران - إيران

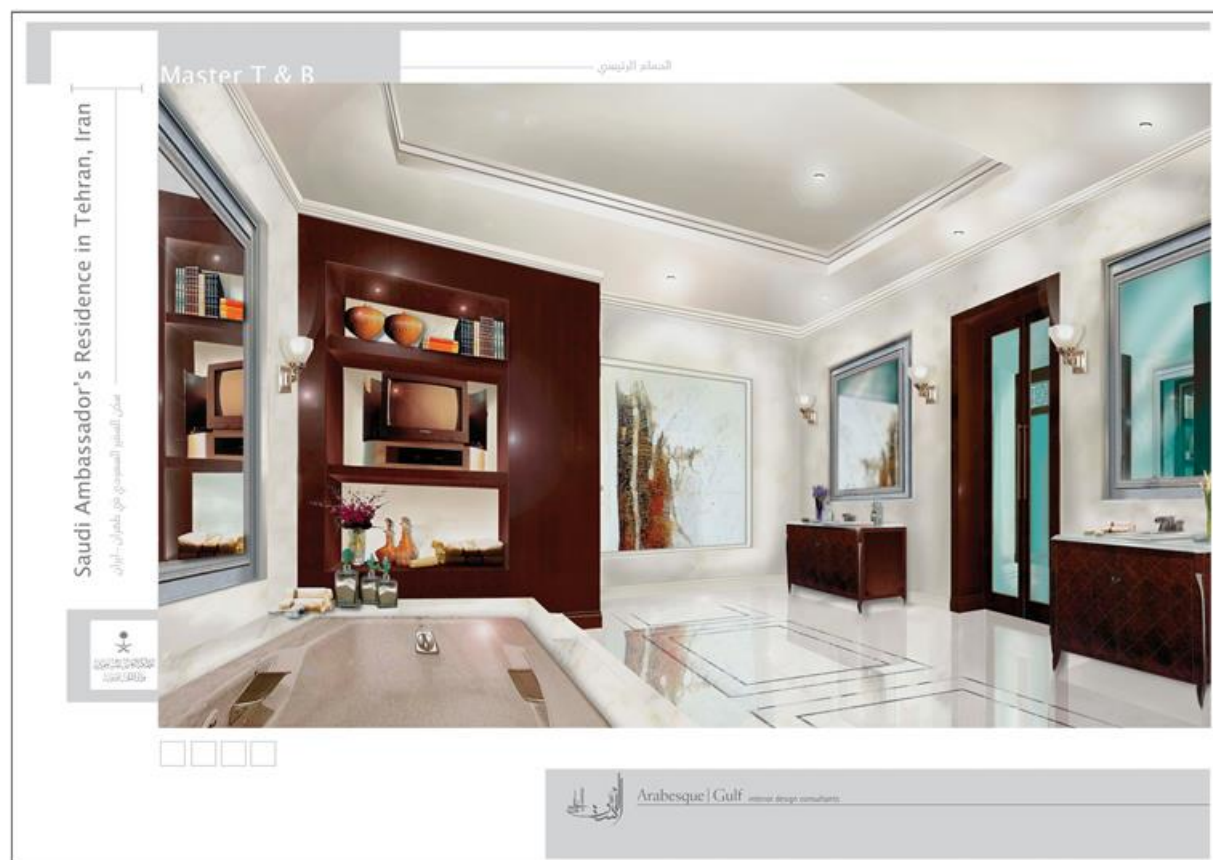
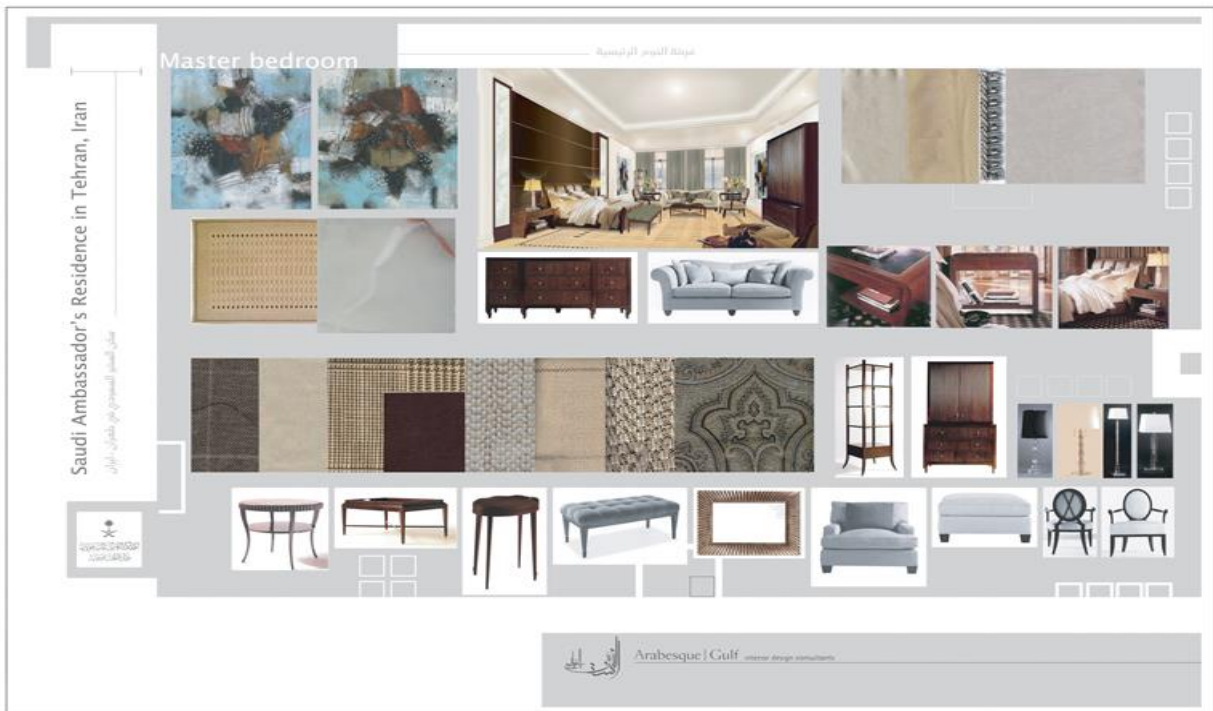
Main Event Hall

قاعة الاحتفالات الرئيسية





لوحة مواد التشطيب



لوحة التشطيب المستخدمة

