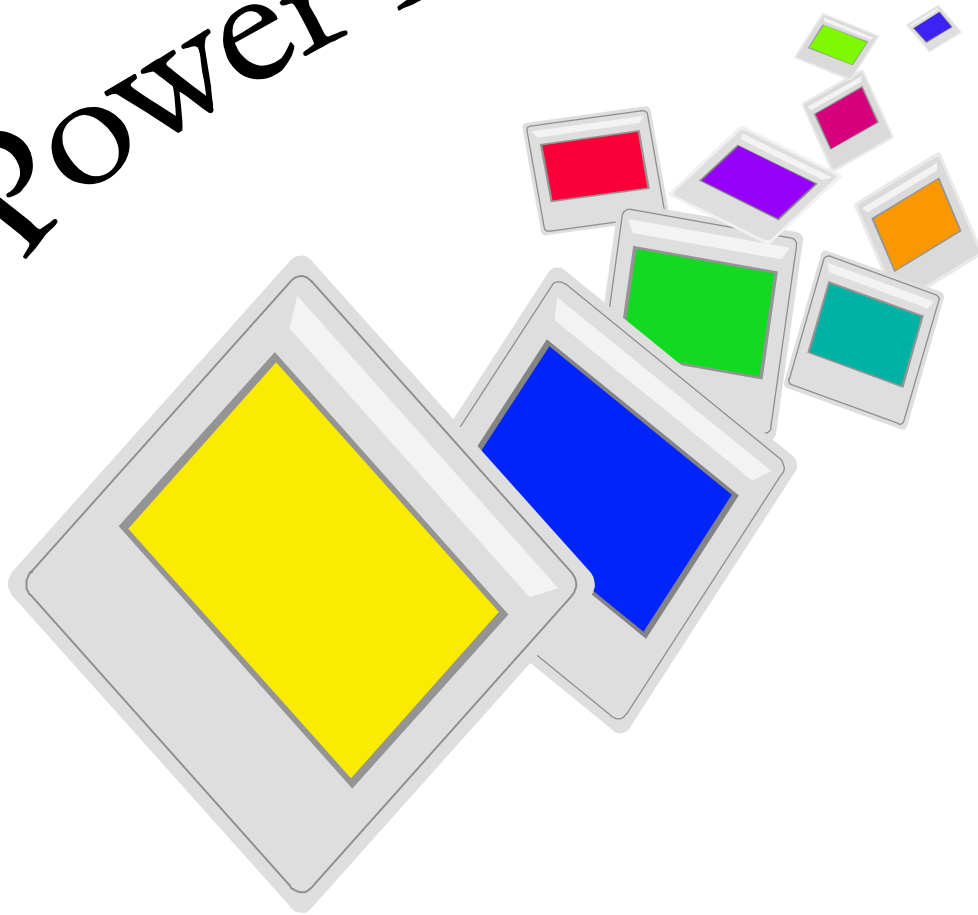


# Power Point 97



1999

الباب الأول  
أساسيات  
Power Point  
97

# الفصل الأول : مقدمة

## 1- ما يمكن إنتاجه بواسطة Power Point97:

### أ- الرسوم Drawings :

تمكنك من إنشاء رسوم جميلة سواء برسم خاص يستخدم في إنشائه أدوات سهلة ووفيرة أو من خلال مكتبة صور تحتوي علي العديد من الصور التي تتناسب مع كافته الأغراض والعروض وهذه الصور أيضا قابله للتغيير بواسطة أدوات يتيحها البرنامج.

### ب- التخطيطات البيانية Graphs :

فبمجرد إدخال القيم الرقمية المطلوب تمثيلها بيانيا داخل ورقه العمل ستحصل علي أنواع عديدة من التخطيطات وكل نوع له أشكال كثيرة كما يمكن إدخال تحسينات رسومية علي هذا التخطيط أيضا.

### ج- إنشاء عروض تقديمية مختارة دون جهد :

(1) هناك مجموعة من القوالب **Templates** التي تتضمن بنية تنسيق وكذلك تحتوي علي مجموعة من النماذج.

(2) كما يمكن استخدام المعالج **Auto Content Wizard** الذي يساعد في اختيار تنظيم العرض الجديد.

### د- إجراء تحضيرات نهائية :

(1) يمكن إنشاء عرض بالألوان وطباعته ابيض واسود ويمكن معاينة محتويات العرض في نمط الأبيض والأسود.

(2) يمكن من خلال المعالج **Pack And GO** بضغط العرض بواسطة نقل محتوياته من ملفات متنوعة وحفظه علي أقراص متعددة.

### هـ- شرائح شفافة Transparencies :

هي عبارة شرائح عاديه ولكن يوضع في الاعتبار ان الورق المطبوع يكون شفاف.

### و- شرائح مقاس 35 مم :

تصمم هذه العروض علي هذا المقاس بما يجعلها تصلح للتحويل إلى أفلام تعرض علي أجهزه خاصة.

### ز- الملاحظات والنشرات والتخطيطات التفصيلية :

(1) يمكن طباعه الملاحظات الخاصة بالمتحدث وإرفاقها ب شرائح العرض.

(2) يمكن طباعه العرض في صورته نشره.

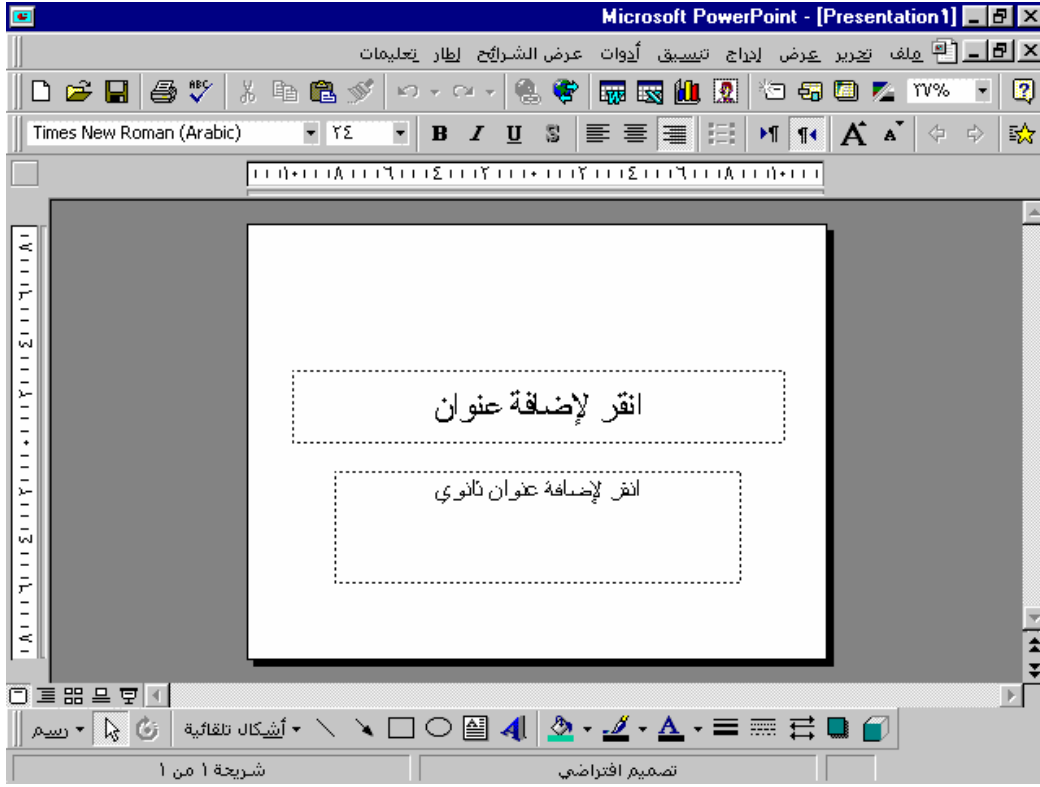
(3) يمكن طباعه التخطيط التفصيلي للعرض فقط.

ح- مستندات وعروض WWW :

يقوم معالج النشر علي الإنترنت بتحويل ملف العرض العادي الي ملف يعرض من خلال

صفحات World Wide Web .

## 2- مكونات شاشة Power Point



شكل (1) مكونات شاشة البرنامج

أ- شريط القوائم Menu Bar :

ويشمل أسماء قوائم البرنامج وكل قائمه تشمل علي أوامر واختيارات متشعبة ومن الممكن أن تتضمن القوائم مجموعه قوائم فرعيه أخرى تنتج عن اختيار أحد القوائم.

ب- أشرطة الأدوات Toolbars :

هي بديل لأحد الأوامر التي تظهر داخل إحدى القوائم.

ج- أزرار العرض View Buttons :

وهي خمس أزرار تعبر عن خمس أنماط لعرض محتويات الملف.

**د- النافذة النشطة Active Window :**

وهي نافذة العرض الحالي من مجموعة نوافذ أخرى مفتوحة في نفس الوقت.

**هـ- أشرطة التمرير Scroll Bars :**

تتيح الانتقال بين شرائح ملف العرض **Slides** من خلال زرارين **Slide Changer**.

**و- شريط المعلومات Status Bar :**

ويظهر فيه رقم شريحة العرض الحالية و إجمالي عدد شرائح العرض و رسالة تخبّر المستخدم

بالوضع الحالي أينما كان داخل البرنامج.

**ز- أزرار أوامر المهام العامة :**

وهي تطبيق التصميم - تصميم الشريحة - شريحة جديد.

### 3- تغيير لغة واجهه التطبيق إلى اللغة العربية :

أ- من قائمه **Tools** اختر الأمر **Options**.

ب- نشط التبويب **Arabic**.



شكل (2) تغيير لغة واجهة التطبيق

ج- من خانة **interface Language** اختار **Arabic**.

د- من خانة **Slide Direction** اختار **Right To Left** ثم اختار **OK**.

هـ- ستظهر رسالة تسألك عن الرغبة في التغيير الآن اختار **Yes**.

و- سيقوم البرنامج بالخروج و إعادة التشغيل مره أخرى.

# الفصل الثاني : إنشاء العروض



## 4- ضبط تحضيرات العروض :

أ- تغيير المجلد الافتراضي لحفظ وفتح الملفات :

- (1) من قائمه "أدوات" اختر الأمر "خيارات" يظهر مربع "خيارات".
- (2) نشط التبويب "متقدم" يظهر التبويب داخل المربع الحواري.



شكل (3) تغيير الموضع الافتراضي للتعامل مع الملفات من حيث الحفظ والفتح

- (3) داخل خانة "موقع افتراض للملف" اكتب "C:\demos" وهو اسم المجلد الذي سيتم حفظ جميع ملفات العروض به.
- (4) اختر الزر "موافق".

ب- تغيير خصائص الملف :

(1) من قائمه "ملف" اختر الأمر "خصائص" يظهر مربع بعنوان **Properties** .

شكل (4) مربع إدخال معلومات تلخيصية عن الملف الحالي

(2) نشط التبويب "معلومات تلخيصية" ثم ادخل المعلومات المطلوبة في الخانات الخاصة بها.

(3) اختر الزر "موافق".

ج- عرض الملف في نمط (أسود و ابيض):

(1) افتح ملفا تم إعداداه مسبقا.

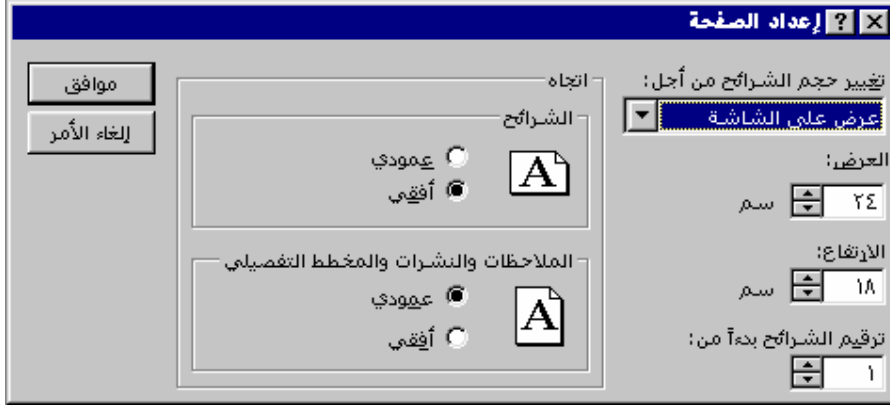
(2) من قائمه "عرض" اختر الأمر "أسود وأبيض" ستظهر الشريحة بالأبيض والأسود ويظهر

نموذجا مصغرا لشريحة العرض بالألوان داخل مربع صغير داخل نافذة البرنامج.

## 5- التحكم في العروض وتعديلها:

أ- ضبط تحضيرات صفحات ملف العروض:

(1) من قائمه "ملف" اختر الأمر "إعداد الصفحة".



شكل (5) ضبط إعداد مقاس وترقيم شرائح العرض

(أ) تغيير حجم الشرائح من أجل: لتحديد حجم الشريحة.

(ب) ترقيم الشرائح بدءاً من: لتحديد رقم أول شريحة من شرائح الملف الحالي.

(ج) اتجاه: ويتم تحديد اتجاه شريحة العرض سواء كان رأسياً أو أفقياً.

(2) حدد اختياراتك وفق ما يروق لك.

(3) اختر زر "موافق".

ب- تكبير وتصغير محتويات الملف:

(1) من قائمه "عرض" اختر الأمر "تكبير وتصغير" سيظهر مربع حوارى بعنوان "تكبير



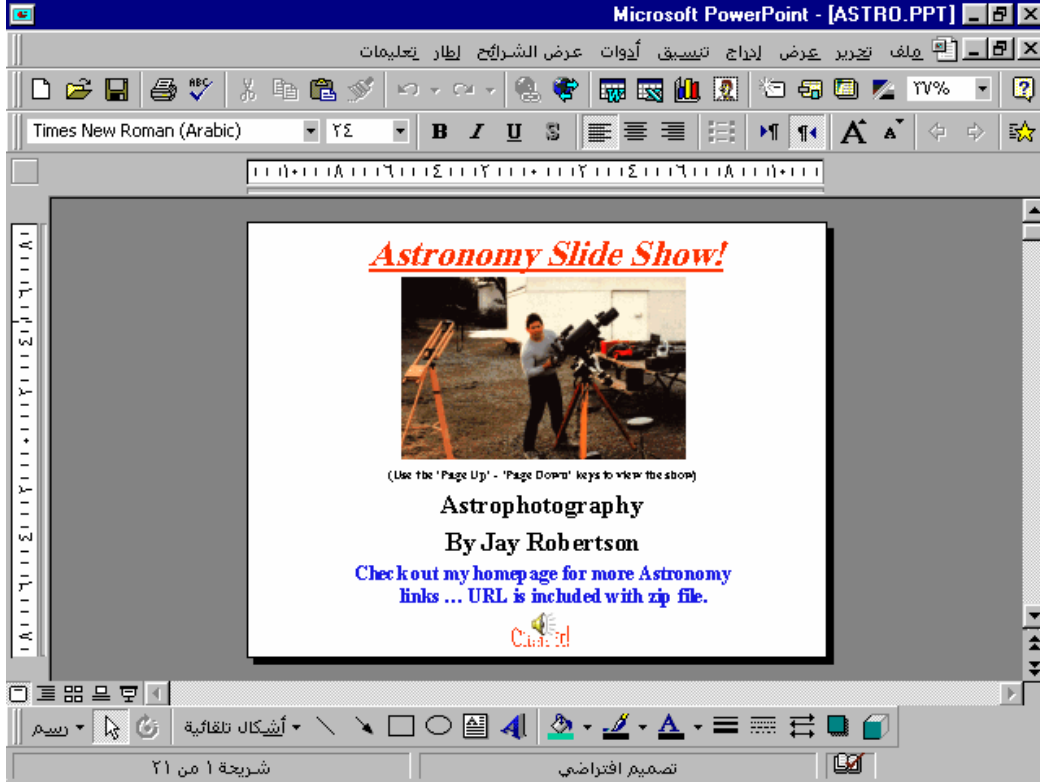
تصغير".

شكل (6) تغيير نسبة عرض الملف بواسطة المربع الحوارى تكبير وتصغير

(2) اختر زر "موافق".

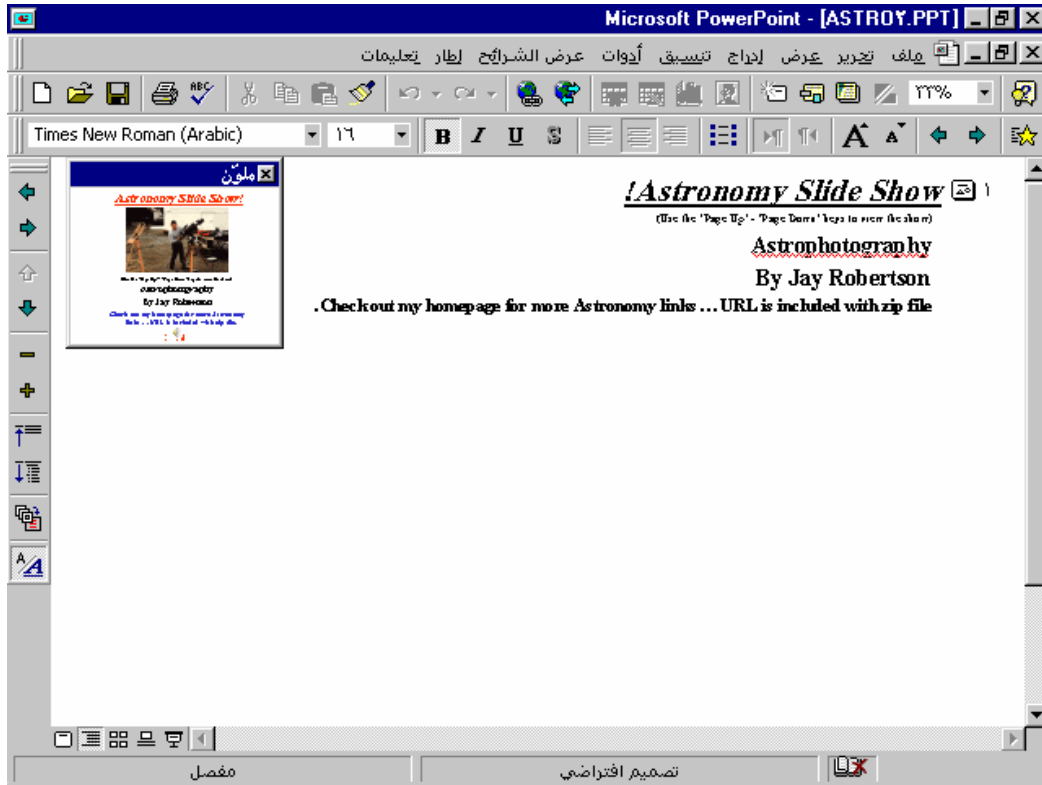
ج- تغيير نمط عرض الشرائح **Change View**:

(1) عرض شريحة : لعرض الشريحة بشكل يتيح مشاهدته كافة تفضيلات الشريحة  
و إمكانية التعديل فيه.



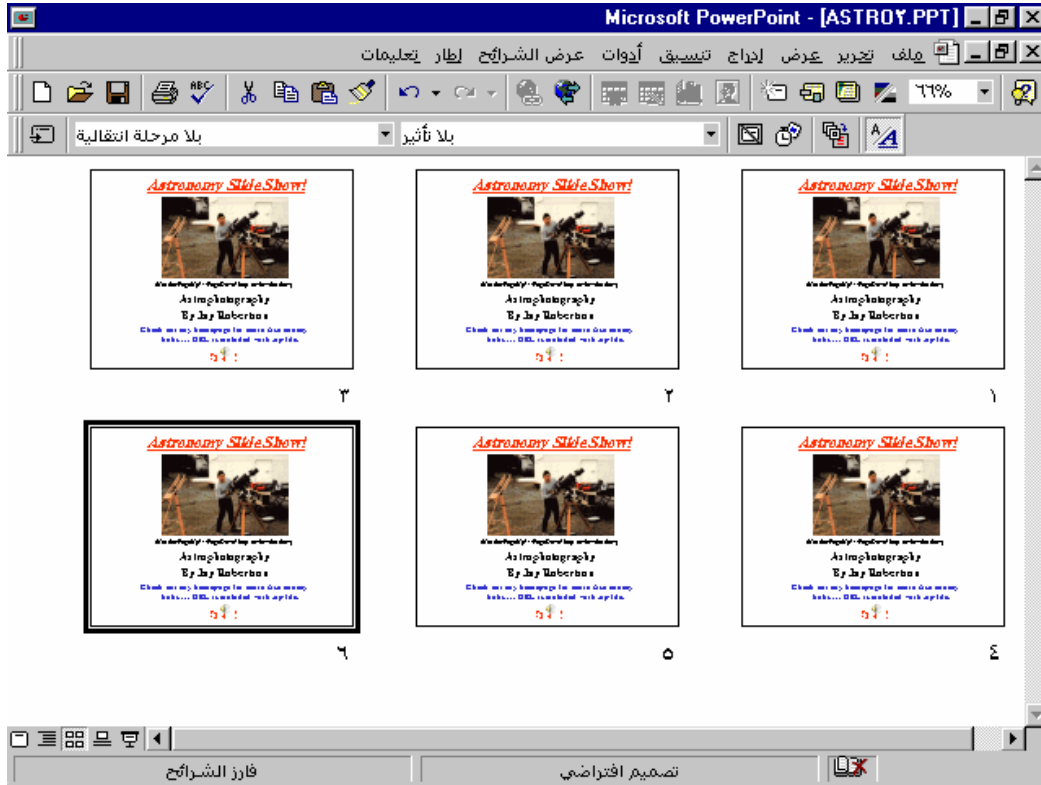
شكل (7) نمط العرض " شريحة "

(2) عرض مفصل : لعرض العناوين والمحتويات النصية لكافة الشرائح.



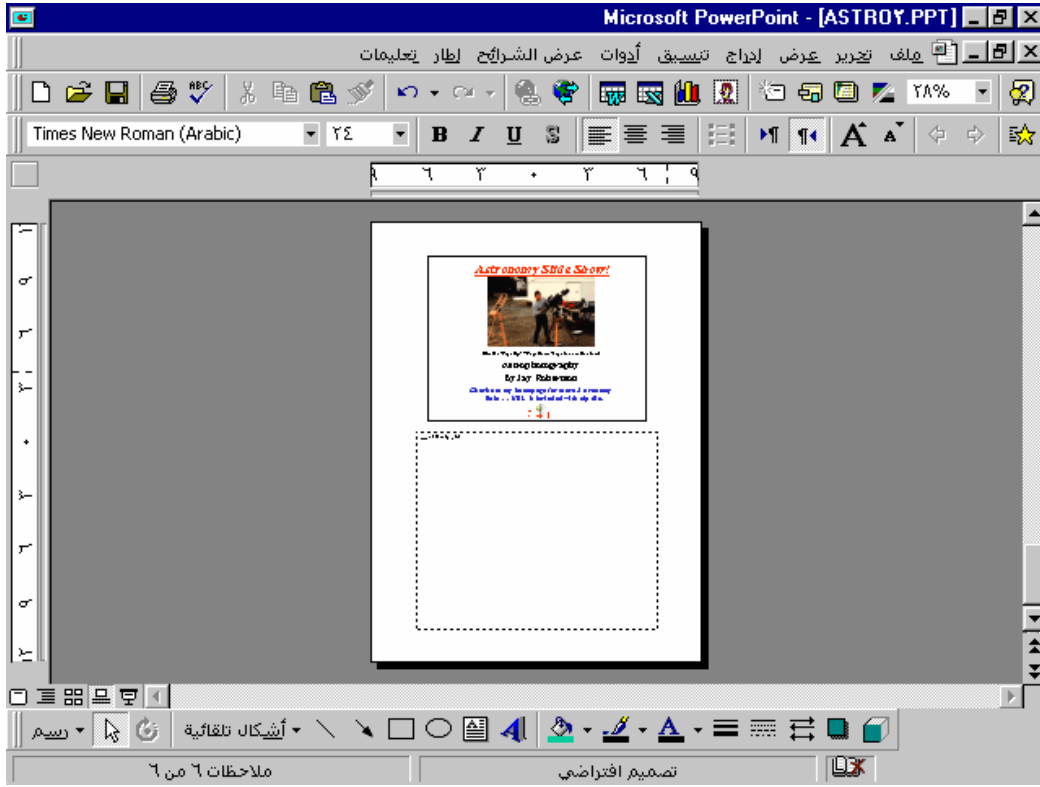
شكل (8) نمط العرض مفصل

(3) فارز الشرائح : لعرض شرائح ككائنات يمكن نقلها ونسخها بالكامل كوحدة واحدة.



شكل (9) نمط العرض " فارز الشرائح "

(4) عرض صفحة الملاحظات : لعرض الشريحة بصورة تتيح أضافه التعليقات والملاحظات في مكان مستقل مرتبط بشريحة العرض.



شكل (10) نمط العرض "صفحة الملاحظات"

(5) عرض الشرائح : لتشغيل العرض.

د- محتويات شريط الادوات:

لإنقاص المسافة البادئة للفقرات أو السطور المختارة.

لزيادة المسافة البادئة للفقرات أو السطور المختارة.

لنقل السطور المختارة لاعلي بمقدار مستوي واحد فقط .

لنقل السطور المختارة لاسفل بمقدار مستوي واحد فقط.

لاخفاء النصوص الفرعية .

لإظهار النصوص المخفية .

لإظهار عناوين الشرائح فقط .

لإظهار كل محتويات الشرائح النصية .



لتقليص الشرائح المختارة عن طريق إنشاء شريحة جديدة تجمع عناوينها .  
أداه مفصلية يكفي تنشيطها لتظهر النصوص مع تنسيقها المحددة داخل شريحة العرض

## 6- إنشاء العروض :

أ- مراحل إعداد محتوى العرض :

(1) تحديد الهدف من العرض :

- (أ) تحديد ما المطلوب قوله للحاضرين .  
(ب) يجب عدم تضمين معلومة مكرره في العرض .  
(ج) التعبير عن الهدف من العرض في شريحة واحدة ( قائمه بمحتويات العرض ) .

(2) جمع المعلومات عن موضوع العرض :

- (أ) جمع اكبر قدر ممكن من المعلومات عن الموضوع .  
(ب) الإلمام بكافه جوانب الموضوع حتي يمكن الرد علي أي استفسار أثناء تشغيل العرض .  
(ج) التحقق من دقه وشمولية المعلومات .

(3) تجميع المعلومات وتقسيمها :

- (أ) تجميع المعلومات وفق أهميه الموضوع وأولويته .  
(ب) ألا تزيد النقاط الرئيسي للعرض حتي لا يشعر الحاضرين بالتطويل .  
(ج) إحداث التوازن بين النقاط الرئيسية من حيث الأهمية وغزارة المعلومات ( موضوع في أربع شرائح وموضوع في شريحة ) .

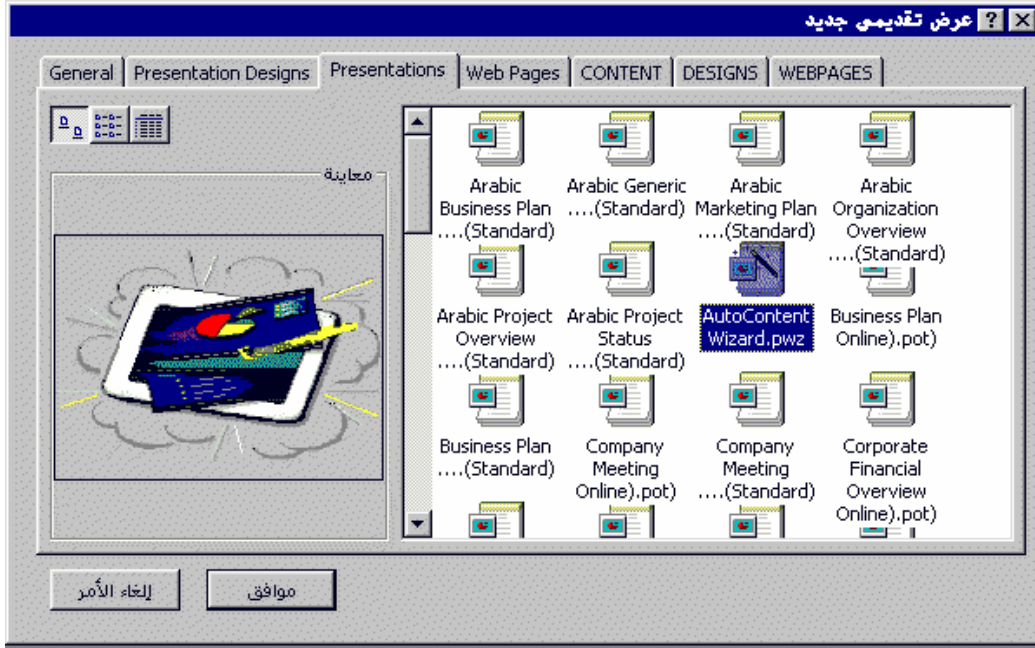
(4) إنشاء هيكل العرض :

- (أ) تنظيم وترتيب منطقي لمحتويات العرض .  
(ب) إعداد مقدمه قويه .  
(ج) إعداد ملخص بسيط في نهاية العرض .  
(د) تكوين الخطوط العامة للعرض ( شرائح التعريف بالعارض - الموضوع نفسه - الخاتمة ) .

(5) إعداد الملاحظات :



- (أ) تحديد الملاحظات لكل جزء.
- (ب) إنشاء كلمات مميزة - شائعة بالعرض - وتكون مختصرة.
- (ج) لابد أن يكون تنسيق الملاحظات مختلفاً عن تنسيق محتويات العرض.
- ب- إنشاء عرض بواسطة المعالج :
- (1) من قائمه "ملف اختر الأمر "جديد" .



شكل (11) إنشاء عرض جديد بواسطة المعالج

- (2) نشط التبويب presentations .
- (3) نشط الاختيار Auto Content Wizard .
- (4) اختر الزر "موافق" . سيظهر المربع الحواري التالي



شكل (12) المربع الحوارى الأول عند استخدام المعالج

(5) اختر الزر "التالي" للانتقال إلى الخطوة التالية.



شكل (13) المربع الحوارى يعرض انواع عروض المعالج

(6) اختر الزر **Operations / HR** ومن القائمة المقابلة نشط الاختيار

**Organization Overview** ثم اختر الزر "التالي" يظهر المربع الحوارى التالي



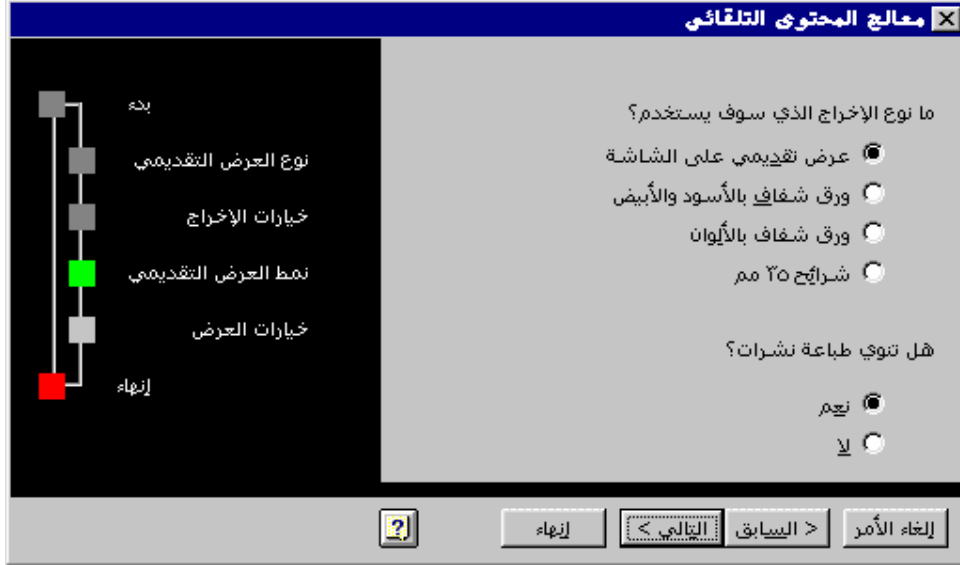
شكل (14) مربع حوارى تحدد من خلاله طريقة استخدام هذا الملف

(أ) عروض تقديمية ، اجتماعات غير رسميه ، نشرات : هو طريقه الإنشاء العادي والتي

من خلالها تقوم بعرض العمل علي الآخرين . حيث تقوم بإنشاء عرض يتضمن

نشرات **Handout** وملاحظات .

(ب) إنترنت - كشك ( بدون مراقبه ) : تعنى الرغبة في نشر هذا العمل على شبكة الإنترنت لكي يستخدمه اكبر عدد ممكن من الناس .



(7) حدد اختيارك ثم اختر الزر "التالي" سيظهر المربع الحواري التالي

شكل (14) مربع حوارى لتحديد نوع المخرجات

وهو يطلب تحديد نوع الإخراج المطلوب لهذا الملف ويتضمن الخيارات الآتية :

(أ) عرض تقديمي على الشاشة : لعرض الملف على شاشة الحاسب .

(ب) ورق شفاف بالأسود والأبيض : لاستخدام الورق الشفاف المطبوع

**Transparencies** للعرض من خلال جهاز العرض المكبر **Projector** .

(ج) ورق شفاف بالألوان : وهو نفس النوع السابق ولكن ملون .

(د) شرائح 35 مم : لتحويل عرض الملف إلى مقاس 35مم مما يناسب تحويلها إلى فيلم

يمكن عرضه من خلال أجهزة عرض خاصة.

(8) حدد اختيارك ثم اختر الزر "التالي" سيظهر المربع الحواري التالي



شكل (16) مربع إدخال معلومات عن العرض

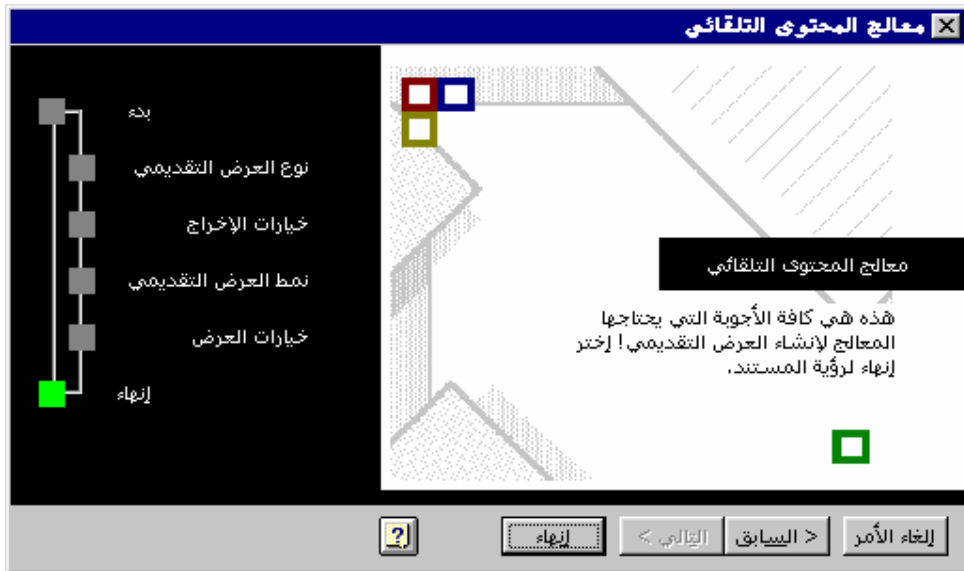
ويحتوي على :

(أ) عنوان العرض التقديمي : عنوان الشريحة الأولى للعرض .

(ب) اسمك : اسم منشئ العرض .

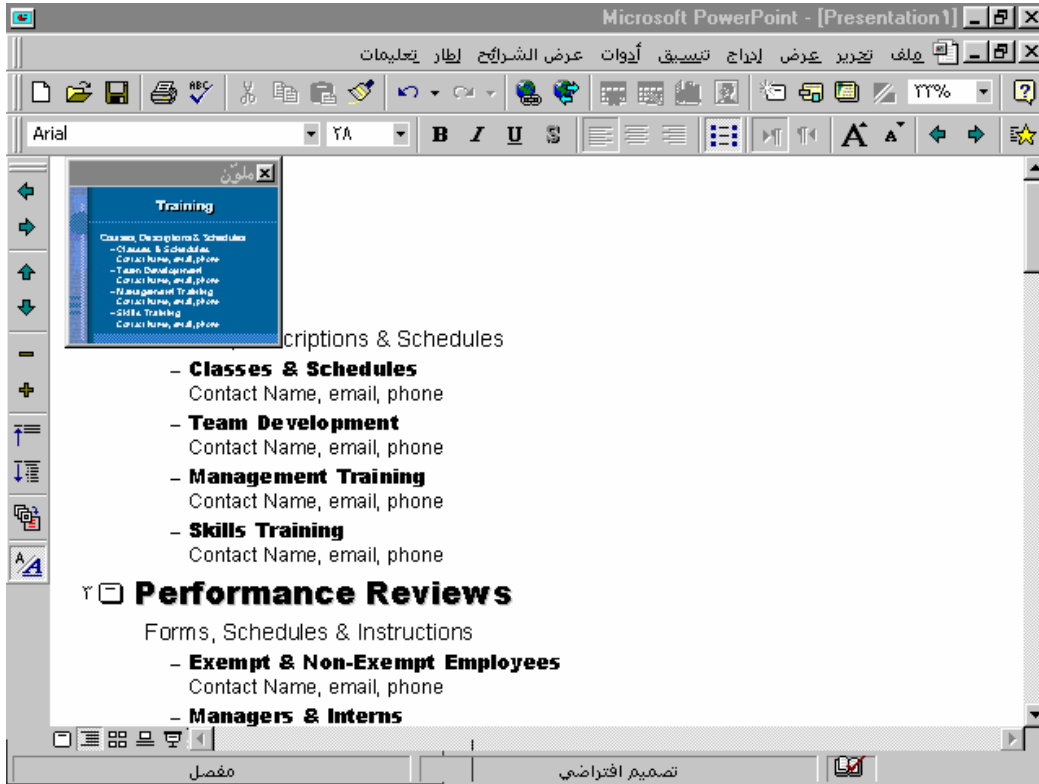
(ج) معلومات أخرى : هي أي معلومات إضافية تود إضافتها.

(9) ادخل بياناتك ثم اختر الزر "موافق" سيظهر المربع الحواري التالي

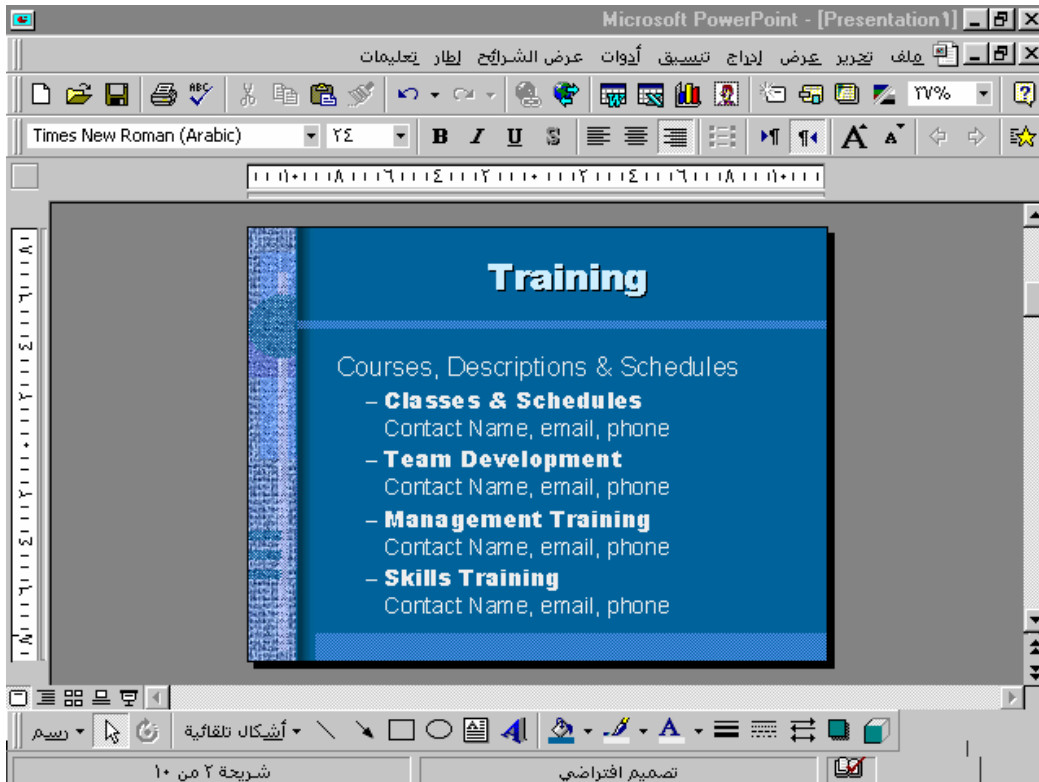


شكل (17) المربع الأخير من معالج المحتوى التلقائي

فاختار المفتاح "إنهاء" سيظهر



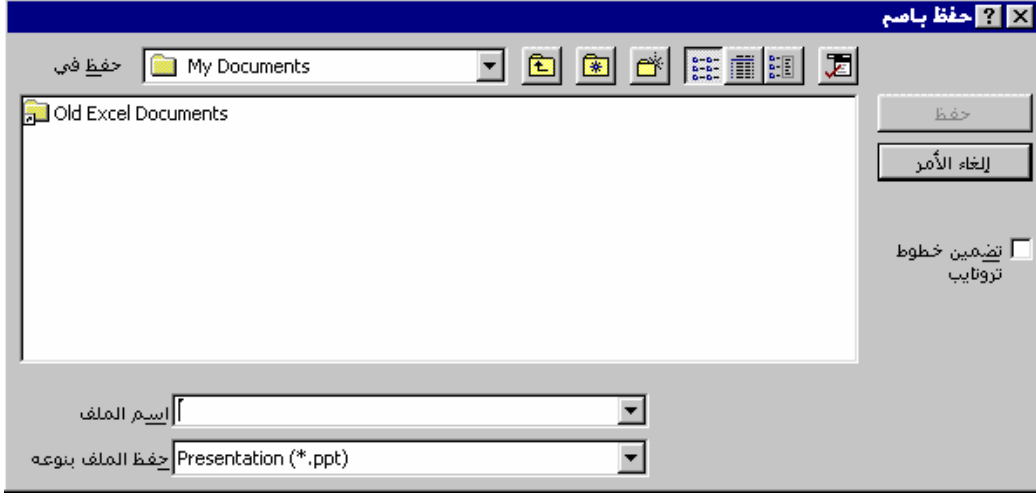
شكل (18) ملف العرض الجديد في نمط عرض مفصل



(10) من قائمه "عرض" اختر الأمر "شريحة" سيظهر الشكل التالي

شكل (19) شريحة العرض الأولي من الملف

ج- حفظ العرض لأول مره :




(1) من قائمه "ملف" اختر الأمر "حفظ باسم" سيظهر لك المربع الحواري التالي

شكل (20) المربع الحوارى حفظ

(2) في خانة "اسم الملف" اكتب الاسم الذي يروق لك .

(3) اختر زر "حفظ" .

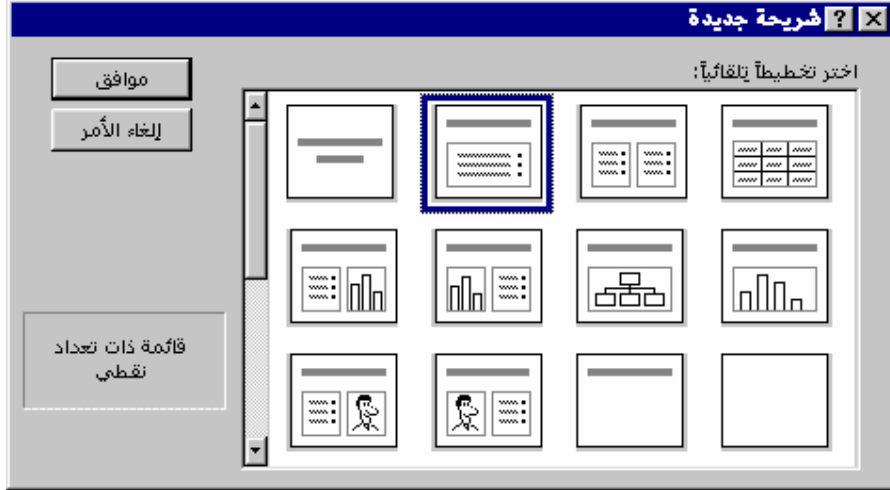
د- حفظ العروض أثناء العمل :

اختر زر  "الحفظ" من شريط الأدوات القياسي.

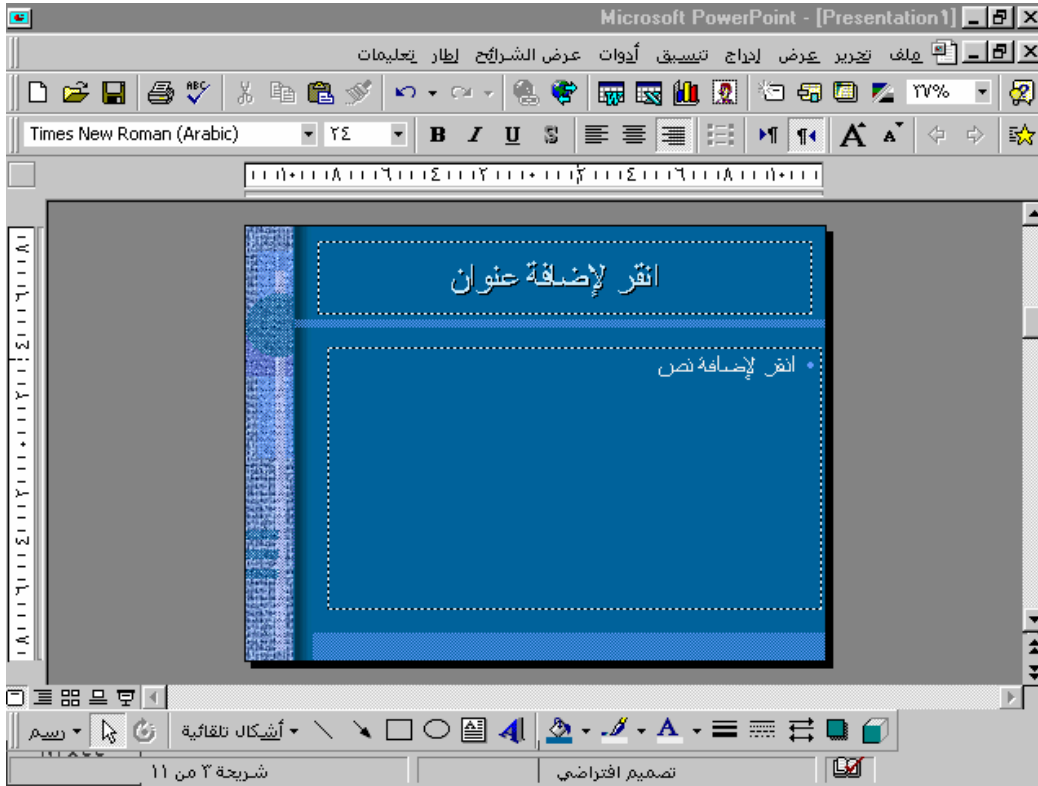
هـ- إضافة شريحة عرض جديده:

(1) من قائمه "إدراج" اختر الأمر "شريحة جديده" و من الصندوق الحواري "شريحة جديده"

اختر الشكل  ثم اختر الزر "موافق" .



شكل (21) المربع الحوارى شريحة جديدة يطلب منك تحديد التخطيط التلقائى لها



شكل (22) نموذج التخطيط التلقائى لقائمة ذات تعداد نقطي فى البداية

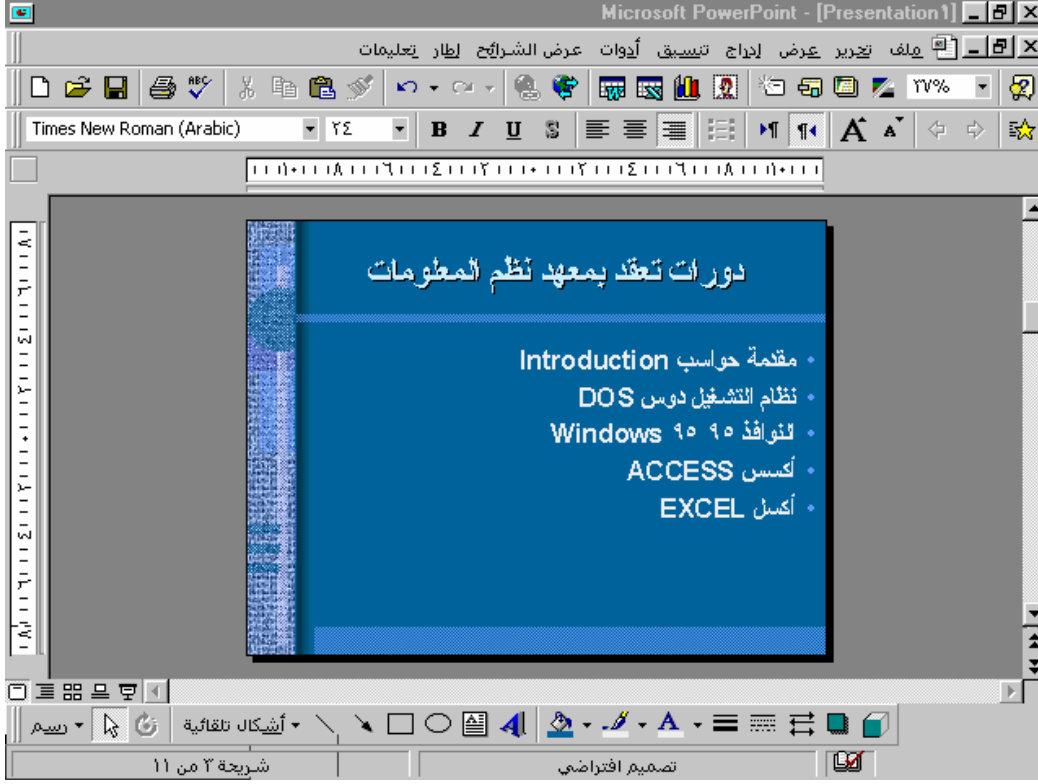
- (2) اختر قسم العنوان ثم اكتب "دورات تعقد بمعهد نظم المعلومات".
- (3) انتقل إلى قائمة البنود المرقمة ثم ادخل النقاط التالية:

مقدمه حواسب Introduction

نظام التشغيل دوس Dos

# Windows Access

النوافذ 95  
أكسس



Excel

أكسل

شكل (23) شريحة العرض بعد إدخال البيانات إليها



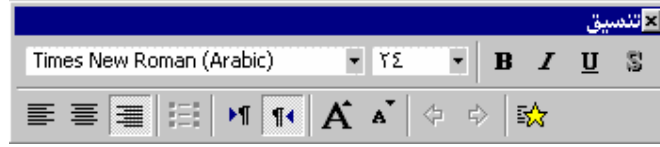
# الباب الثانى

## تنسيق ومشاركة البيانات والوسائط المتعددة

# الفصل الأول : تنسيق العروض

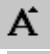









## 7- تنسيق النصوص :

أ- يتم من شريط الأدوات "تنسيق":



شكل (24) شريط أدوات "تنسيق"

إظهار أسماء الخطوط Fonts المتاحة لاختيار أحدها وتظهر جميع خطوط الطباعة الحقيقية True Type سواء كانت لاتينية أو عربية ضمن قائمه واحده اعتمادا على معرفتك باللغة الخاصة بكل خط. قائمه تشتمل على أحجام مختلفة للخطوط تتراوح بين 8 إلى 72 نقطة / بوصة مع إمكانية كتابه الحجم الذي تريد.

- تكبير النص المختار للدرجة التالية . 
- تصغير النص المختار للدرجة السابقة. 
- تبديل بين تغميق الكتابة أو إلغاء التغميق . 
- تبديل بين إمالة الكتابة أو إلغاء الإمالة 
- تبديل بين وضع خط تحت النص المختار أو إلغاء التسطير 
- لإضافة أو حذف الظلال للنص 
- لضبط محاذاة النص يمينا أو يسارا أو توسط 
- تبديل بين إضافة أو إزالة التعداد النقطي 
- أداتي ضبط اتجاه النص العربي و اللاتيني 
- أداتي تعبير مستوى النص (زيادة /إنقاص المسافات البادئة ) 

ب- يتم من المربع الحواري "خط"



شكل (25) تنسيق النصوص بواسطة المربع الحوارى "خط"

ج- استبدال خطوط الكتابة :

(1) من قائمه "تنسيق" اختر الأمر "استبدال" يظهر المربع مع "استبدال الخط".



شكل (26) استبدال ابناءط الكتابة بواسطة المربع الحوارى "استبدال الخط"

(2) اختر اسم الخط المطلوب استبداله من خانه "استبدال".

(3) اختر اسم الخط الجديد من خانه "ب".

(4) اختر زر "استبدال".

## 8- التعامل مع الرسوم :

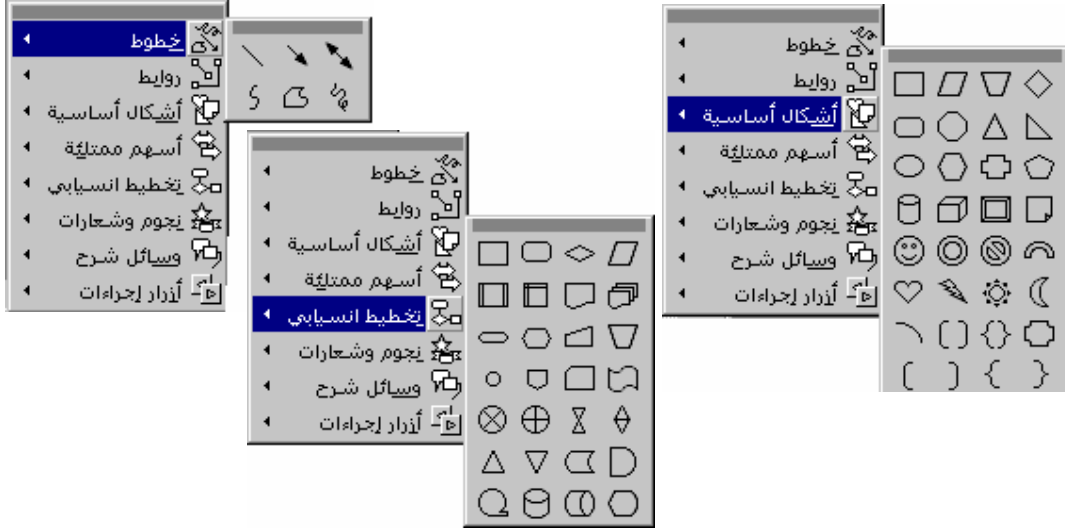
أ- يتم من شريط أدوات الرسم :



شكل (27) شريط الأدوات رسم

الأداة	الاسم	الوظيفة التي يقوم بها
	رسم	للتحكم في الرسوم الموجودة سواء بالترتيب والتغيير والتجميع أو المحازاة
	تحديد الكائنات	وهو المؤشر المستخدم في اختيار الكائنات
	استدارة حره	لتدوير الكائنات بالقدر الذي تريد
	أشكال تلقائية	لرسم كافة الأشكال التلقائية للجهازه
	أشكال هندسية	لرسم كافة الأشكال الهندسية المألوفة
	مربع نص	لإدراج نص سواء مستقل أو ضمن كائن رسومي
	إدراج Word Art	لإدراج كائن من Word Art كتأثير نص
	ألوان التعبئة	لتعبئة الأشكال الرسومية المغلقة بالألوان والتأثيرات المطلوبة
	لون خط الرسم	لاختيار لون خطوط الرسم
	لون الخط	لاختيار لون النصوص الموجودة داخل الرسوم
	نمط خط الرسم	لاختيار سمك الخط وعدده
	نمط الشرطة	لاختيار شكل الخط سواء كان منقط أو غير ذلك
	نمط السهم	لاختيار شكل السهم إذا كان الرسم خطوط فقط
	ظل	لإضافة ظل إلى الشكل المرسوم
	ثلاثي الأبعاد	لأضف تأثيرات ثلاثية الأبعاد للشكل المرسوم

ب- قائمه بالأشكال التلقائية :



شكل (28) بعض فئات الأشكال التلقائية

الأدوات التي يتضمنها	الفئة
لرسم خطوط مستقيمة أو منحنية أو رسم خطوط رسم يدوي وضوابط بسهم واحد أو سهم مزدوج	خطوط
تحتوى على أدوات إضافية تستخدم للربط بين الأشكال لإنشاء مخططات مثلا مع الوضع في الاعتبار أن خطوط الروابط تظل مرفقه بالأشكال حتى بعد أعاده ترتيبها	روابط
مجموعه من الأشكال الهندسية أو الرموز والأقواس	أشكال أساسيه
تحتوى على مجموعه من من أشكال الأسهم المجسمة ذات الأشكال والاتجاهات المختلفه	اسهم ممتلئة
هي مجموعه أدوات ترسم أشكالاً مختلفة	تخطيط انسيابي
تتضمن أدوات رسم النجوم والدوائر المرششرة وبعض الأشكال الانسيابية التي تستخدم في تصميم الشعارات للشركات	نجوم وشعارات
وهي اغلب الأشكال المستخدمة في إعداد الرسوم الكاريكاتيرية أو شرح شئ ما بشريحة العرض حيث تتضمن محتوى نصي موجه إلى أحد الاتجاهات	وسائل شرح
وهي مجموعه من الأدوات المستخدمة في إدراج كائنات أو إنشاء ارتباطات تشعبيه	أزرار إجراءات

ج- تعديل التأثير الثلاثي الأبعاد :



شكل (29) تعديل التأثيرات ثلاثية الأبعاد

الأداة	الاسم	الوظيفة
	تشغيل / إيقاف	لتشغيل أو إبطال التأثير ثلاثي الأبعاد
	فتل إلى أعلى / أسفل	لتغيير اتجاه التأثير ثلاثي الأبعاد عموديا
	فتل إلى اليمين / اليسار	لتغيير اتجاه التأثير ثلاثي الأبعاد أفقيا
	العمق	لتحديد درجة العمق التي تمثل امتداد الشكل
	الاتجاه	لتحديد اتجاه العمق
	الإضاءة	لتحديد اتجاه الإضاءة ودرجتها التي تبعث من واجهه الشكل
	السطح	لتحديد مادة السطح التي تظهر بواجهة الشكل
	لون ثلاثي الأبعاد	لاختيار لون التأثير ثلاثي الأبعاد

د- أضافه كائن من WordArt :



شكل (30) تحديد شكل التأثير النصي من خلال المربع الحوارى "معرض WordArt"

وظيفتها	الاسم	الأداة
إدراج كائن تأثير نص من WordArt	إدراج WordArt	
إدخال أو تعديل نص WordArt	تحرير النص	تحرير النص...
لتغيير شكل التأثير النصي من قائمه أشكال البرنامج	معرض WordArt	
تنسيق التأثير النصي من حيث الألوان والحجم والموضوع	تنسيق WordArt	
لاختيار شكل من 40 شكل للتأثيرات النصية	شكل WordArt	
لتدوير التأثير النصي بالشكل المطلوب	استدارة حره	
ويؤدي إلى توحيد ارتفاع كاهه حروف التأثير النصي	ضبط ارتفاع الأحرف	
لتحويل كائن WordArt إلى اتجاه عمودي يؤدي إلى قراءته راسيا	نص عمودي	
يعرض قائمه محاذاة النص الموجود داخل WordArt	محاذاة	
يعرض قائمه بما تباعد الأحرف عن بعض لنصوص {CB1} WordArt	تباعد أحرف	



## 9- التعامل مع الكائنات :

أ- إدراج صورته بشرية العرض من Clipart :

(1) اختر الأداة Clipart من شريط الأدوات سيظهر مربع Microsoft Clip Gallery.



شكل (31) إدراج إحدى كائنات ClipArt

(2) نشط التبويب Clipart .

(3) اختر الصورة المطلوبة.

(4) اختر زر Insert .

## ب- إدراج صورته من ملف :

(1) من قائمه "إدراج" اختر الأمر "صورته" ثم اختر الأمر "من ملف" يظهر المربع "إدراج صورته".



شكل (32) تحديد مسار الصورة المراد إدراجها بشريحة العرض

(2) حدد مكان الصورة ثم اختر ملفها ثم اختر الزر "إدراج".

## ج- إدراج ملف صوتي أو فيديو :

(1) من قائمه إدراج اختر الأمر "أفلام وأصوات".

(2) اختر الأمر "صوت من ملف" يظهر مربع "إدراج صوت".

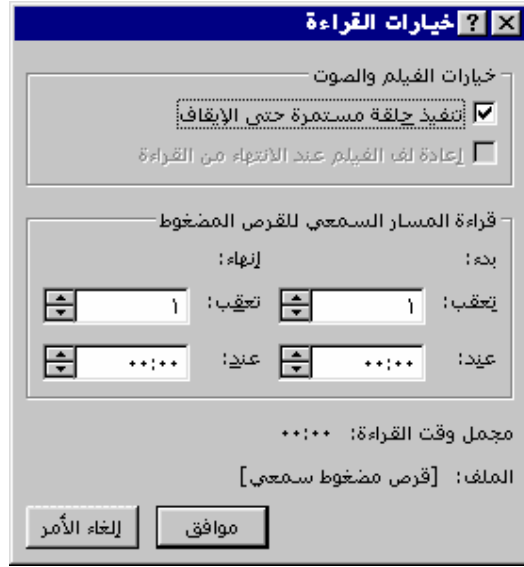
(3) حدد الموقع الذي يحتوي علي ملفات الأصوات.

(4) اختر الملف المطلوب ثم اختر الزر "موافق".

## د- إدراج مسار سمعي لقرص مضغوط :

(1) من قائمه "إدراج" اختر الأمر "أفلام وأصوات" ثم اختر الأمر "قراءه المسار السمعي لقرص

مضغوط". يظهر المربع "خيارات القراءة"



شكل (33) تحديد المسار السمعي لملفات أصوات على القرص المدمج

(2) نشط الاختيار "تنفيذ حلقة مستمرة حتى الإيقاف" حتى يتم تكرار التشغيل حتى ينتهي العرض .

### هـ- تسجيل صوت :

(1) من قائمه "إدراج" اختر الأمر "أفلام وأصوات" ثم اختر الأمر "تسجيل صوت" سيظهر المربع "تسجيل الصوت".



شكل (34) تسجيل صوت مرفق بأحد الشرائح

(2) اكتب اسم ملف الصوت في خانة "الاسم" .

(3) اختر الزر [Record] لبدء التسجيل , واختر الزر [Stop] لإيقافه

### و- استيراد كائن :

(1) انقر الأداة [Import Clips] من شريط الأدوات "قياسي" يظهر لك المربع Clip Gallery.

(2) انقر الزر Import Clips يظهر مربع Add Clipart To Clip Gallery

يطلب تحديد مكان الكائنات المراد استيرادها.

(3) حدد المسار الموصل لملفات الكائنات المراد استيرادها ثم انقر الزر "موافق" يظهر مربع حوار يطلب منك تحديد الفئة المراد ظهور هذا الكائن ضمنها.

(4) حدد أحد الفئات ثم انقر "موافق" .

### ز- استخدام صور Clipart التلقائية :

يناسب هذا المفهوم الشرائح التي تتضمن بيانات إنجليزية.

(1) اختر الأمر "Clipart تلقائية" من قائمه "أدوات" يتم البحث عن عناوين ومصطلحات في شريحة العرض يمكن أن تناسبها إحدى صور Clipart , ثم يفتح الصور في Clip Gallery التي يمكنك استخدامها للتعبير عن هذه المفاهيم



شكل (35) يخبرك بعثوره على إحدى الصور المناسبة لشرائحك

سيظهر المربع الحواري السابق يخبرك بعثوره على صورته تناسب المحتوى الموجود في إحدى شرائح العرض يخبرك هذا المربع الحواري بوجود العبارات الواردة بملف العرض , تظهر هذه الكلمات والعبارات بقائمه اسفل يمين المربع الحواري وبجانب كل كلمه تظهر رقم الشريحة الموجودة بها.

(2) افتح هذه القائمه ثم اختر الكلمة التي تريدها. بعد اختيار الكلمة ينقلك Power Point97 إلى شريحة العرض التي تحتويها.

(3) انقر الزر "عرض Clipart" سيظهر المربع الحواري ClipArt ولكن مع تنسيق الصورة المقترحة.

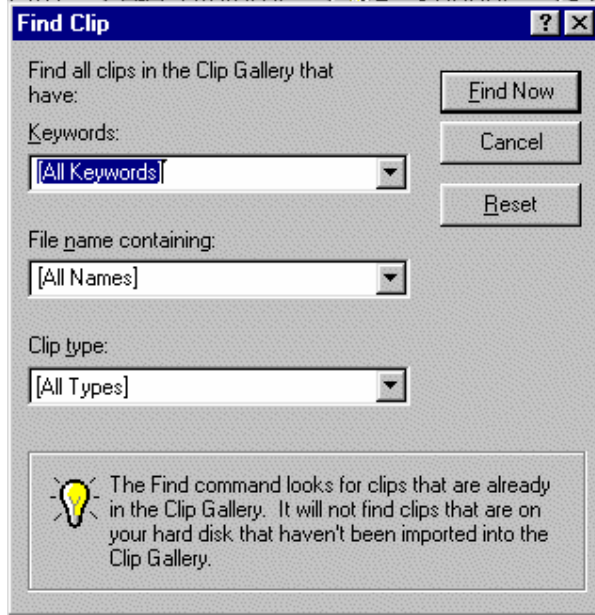
(4) انقر الزر Insert ليتم إدراج الصورة بشريحة العرض المطلوبة.

### ح- البحث عن صورته :

(1) من قائمه "إدراج" اختر الأمر "صورته". تنسدل قائمه تشتمل على أنواع الصور التي يمكن

إدراجها. اختر الأمر Clipart من القائمة المنسدلة يظهر مربع Clipart

(2) اختر الأمر Find للبحث عن صورته يظهر مربع Find Clip



شكل (36) البحث عن صورة بواسطة Clip Gallery

وهو يتضمن الخانات التالية :

(أ) Keywords : لكتابه إحدى الكلمات الأساسية التي يمكن من خلالها الاستدلال

على اسم الصورة أو الفئة الموجودة بها .

(ب) Full Name Containing : لكتابه اسم ملف الصورة.

(ج) Clip Type : لتحديد نوع الصورة المراد البحث عنها مع الوضع في الاعتبار أن

هذه القائمة تتضمن كافة الصور المتاحة لـ Power Point التعرف عليها.

### ط- التحكم في الصور :

الإمكانات الجديدة المتاحة بشريط أدوات الصور الذي يظهر تلقائياً عند اختيار صورته مدرجه



شكل (37) شريط أدوات "صورة" يتضمن أدوات التحكم في الصور

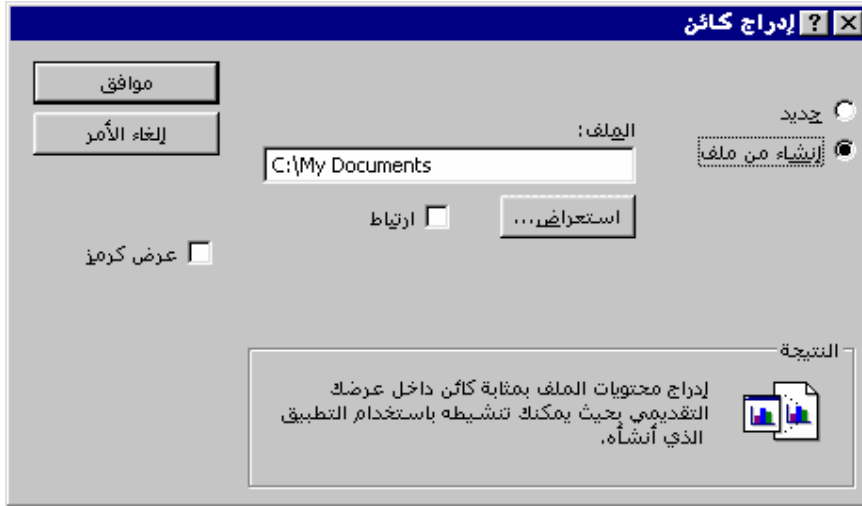
وهي تتضمن الأدوات الآتية :

وظيفةها	الأداة
إدراج صورته من ملف	
التحكم في الصورة من خلال تحديد تدرج ألوانها الأسود والأبيض	
لتحديد درجة تباين الألوان ( ألوان فاتحه أم غامقة )	
لتحديد درجة إضاءة وسطوع ألوان الصورة	
لاقتصاص جزء من الصورة بواسطة اختيار الصورة ثم تضبط هذه الأدوات مع سحب الجزء المراد إلغاء ظهوره	
لتحديد نمط خط الرسم للإطار المحيط بالصور الوضع الافتراضي لأي صورته هو "بدون خط"	
إعادة تكوين الصورة بواسطة مربع حوار يظهر بمجرد اختيار هذه الأداة يظهر به ألوان الصورة وتعبير كل لون على حده	
تنسيق الصورة من خلال المربع الحواري "تنسيق صورته" الذي يظهر أيضا مع الرسوم ويتيح لك التحكم في الصورة من خلال الموضوع والحجم والألوان	
لتحديد اللون الشفاف من الصورة	
لاسترجاع الوضع الأصلي للصورة بواسطة إلغاء كافة التعديلات التي أجريتها على الصورة	

### ٣- إدراج ورقه عمل من Excel بشريحة العرض :

(1) قم بإدراج شريحة عرض جديده بالتخطيط التلقائي.

(2) انقر الجزء المخصص للكائن نقرا مزدوجا يظهر مربع "إدراج كائن"



شكل (38) إدراج كائن بشريحة العرض

ويطلب منك تحديد الكائن المراد إدراجه.

(3) نشط الاختيار "إنشاء من ملف".

(4) انقر الزر "استعراض" ثم حدد مسار الملف المراد إدراجه بواسطة المربع الحواري المخصص

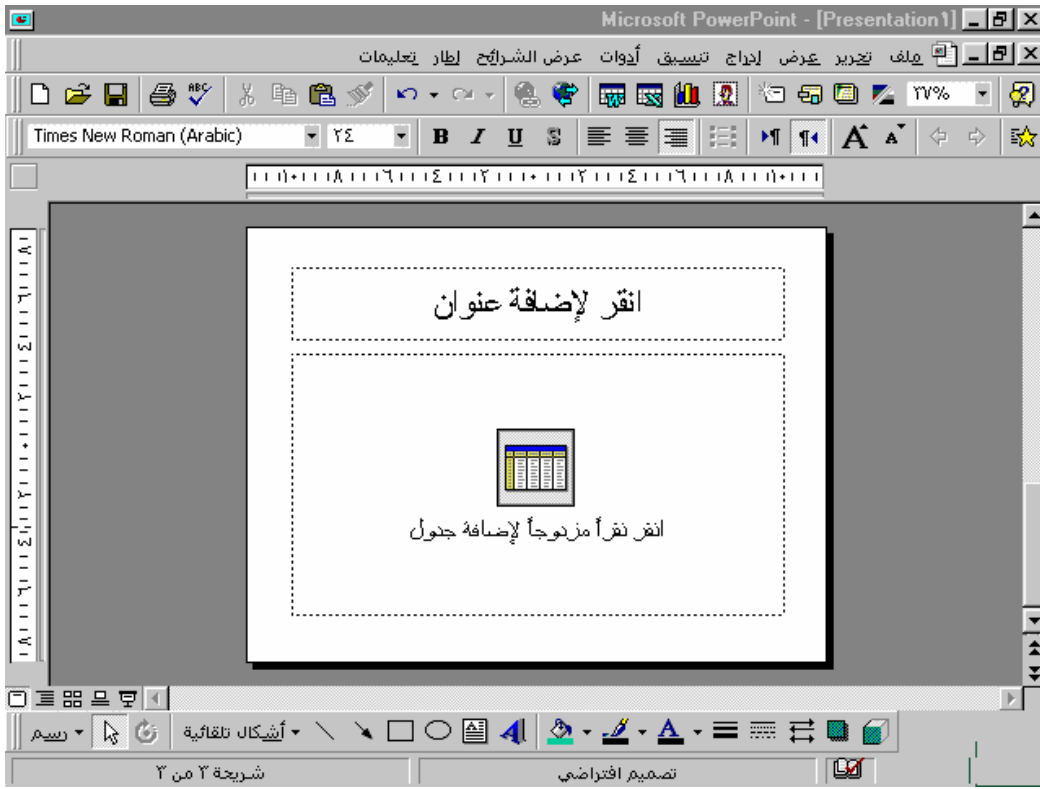
لذلك .

(5) نشط الاختيار "ارتباط" سيظهر الكائن المدرج .

(6) انقر الزر "إدراج".

## 10- إنشاء جدول :

أ- من مربع "شريحة جديدة" اختر التخطيط التلقائي الخاص بالجدول ثم انقر زر "موافق".



تظهر شريحة جديدة خالية من البيانات تشتمل بداخلها علي شكل جدول

شكل (39) شريحة العرض وبها المكان المخصص لجدول

ب- اختر خانة العنوان ثم اكتب " أرقام تليفونات "

ج- انقر نقرًا مزدوجًا رمز الجدول الموجود في وسط مربع الشريحة ويظهر مربع " إدراج جدول

Word . "



شكل (40) المربع الحوارى يطلب منك إدخال عدد الأعمدة والصفوف

د- إملأء خانته كالتالى :

(1) عدد الأعمدة = 3

(2) عدد الصفوف = 3

(هـ) اختر زر الأمر " موافق "



# الفصل الثانی : تجهيز وتشغيل العروض

## 11-التحكم فى العروض وتشغيلها :

### أ- إرشادات خاصة بتشغيل العروض :

- (1) يجب عند تقديم عرض شرائح , أن يكون المحتوى هو محط الاهتمام ولا شك انك تسعى لاستخدام الأدوات , كإظهار الحركة والمراحل الانتقالية للشرائح لتلفت الانتباه وتشدد المستمعين أي النقاط التي تريد إبرازها وليس هدفك هو لفت الانتباه إلى التأثيرات الخاصة .
- (2) إذا كان الجمهور يقرأ من اليمين إلى اليسار يمكنك تصميم الشرائح بحيث تنطلق نقاطها من اليمين . و لإبراز نقطه معينه حاول إحضارها مثلا من اليسار وسيؤدى هذا التغيير إلى شد انتباه الجمهور وتعزيز وجهه نظرك.
- (3) هذا ينطبق أيضا على الأصوات . فبروز الموسيقى أو الأصوات بشكل عرضي أثناء مرحله انتقالية أو إظهار الحركة سيؤدى إلى شد انتباه الجمهور إلى عرض الشرائح . إلا أن الاستخدام المتكرر للتأثيرات الصوتية قد يبعد الانتباه عن نقاطك الرئيسية.
- (4) تؤثر سرعة العرض على استجابة الجمهور فالتقدم بسرعة شديدة قد يتعب الجمهور ، كما أن التقدم ببطء شديد قد يسبب الملل.
- (5) إذا وجدت انك تستخدم الكثير من النصوص حاول تحويل شريحة واحدة إلى شريحتين أو ثلاث شرائح , ثم قم بتكبير حجم الخط .

### ب- المراحل الانتقالية للشرائح :

- هي التأثير الذي تنتقل به من شريحة إلى أخرى أثناء العرض وتشمل كل من تحديد التأثير وزمن الانتقال وكذلك الصوت المترامن معه ، تابع الخطوات الآتية :
- (1) نشط شريحة العرض الأولى.
  - (2) من قائمه "عرض الشرائح" اختر الأمر "المراحل الانتقالية للشرائح" يظهر مربع المراحل الانتقالية للشرائح :



شكل (41) ضبط المراحل الإنتقالية للشرائح

ويتضمن المربع الحواري مجموعة الخيارات التالية :

(أ) تأثير: لتحديد شكل الانتقال للشريحة التالية ويشمل :

- اختيار الشكل من قائمه التأثيرات .

- تحديد سرعة الانتقال من السرعات الثلاثة المتاحة .

(ب) تقدم : لتحديد طريقه الانتقال وتشمل اختيارين مفصلين هما :

- عند النقر بالماوس .

- تلقائياً بعد .

(ج) صوت : لاختيار الصوت المتزامن مع انتقال شريحة العرض

(3) حدد اختياراتك ثم انقر الزر "تطبيق".

(4) كرر نفس الخطوات مع تحديد التأثير المناسب لكل شريحة من شرائح العرض .

### ج- تخصيص تأثيرات محتويات الشرائح :

هي الانتقال من محتوى إلى آخر حيث يمكنك تعيين كافة تأثيرات الحركة التي تريدها لإحدى

الشرائح كحركة مخصصه يمكنك استدعائها وتطبيقها على كائن من كائنات الشريحة الواحدة.

#### 1) ضبط تأثيرات شريحة العرض:

(أ) تأكد من تنشيط الشريحة الأولى بالعرض

(ب) انقر محتوى العنوان الأول

(ج) من قائمه "عرض الشرائح" اختر الأمر "حركة مخصصه" يظهر المربع حركة مخصصه



شكل (42) ضبط حركة محتويات شريحة العرض

- لاحظ أن الكائن مختارا في كل من مربع ترتيب الحركة ونموذج عرض الشريحة
- (د) نشط التبويب "تأثيرات" إذا لم يكن هو التبويب النشط .
- (هـ) من قائمه "حركة الإدخال وصوته" حدد الاختيار "دوران حول المحور" ثم حدد الصوت المتزامن معه من القائمة التالية له .
- (و) تأكد من تنشيط الاختيار "عدم التثبيت" من قائمه "بعد إظهار الحركة"
- (ز) انقر الزر "معاينة" لترى ماذا اخترت .
- (ح) انقر الزر "موافق" لإتمام العملية مع هذا الكائن .

### (2) ضبط توقيت حركة الكائن :

- وهو توقيت يختلف عن توقيت ظهور الشريحة ككل , فهو خاص بكل كائن على حده حيث يمكنك ضبط توقيت يتم الانتقال بعده إلى الكائن التالي داخل شريحة العرض
- (أ) اختر الكائن المراد ضبط توقيت حركته
- (ب) من قائمه عرض الشرائح اختر الأمر حركة مخصصه
- (ج) نشط التبويب " توقيت " يظهر التبويب توقيت داخل مربع حركة مخصصه



شكل (43) ضبط توقيت ظهور حركة الكائن

ويتضمن هذا التبويب الخانات الآتية :

- ترتيب الحركة : ويظهر به الكائنات التي تملك تأثيرات حركه بالشريحة الحالية اختر الكائن الذي تريد تطبيق تأثيراتك عليه من مربع " ترتيب الحركة "
- كائنات شرائح دون حركه
- بدء إظهار الحركة : ويتضمن تحديد عدم إظهار الحركة أو إظهارها إما بعد نقر الماوس أو بعد عدد معين من الثواني
- (د) اختر الكائن من مربع " ترتيب الحركة " أو مربع "كائنات شرائح دون حركه" ثم حدد اختياراتك من مربع " بدء إظهار الحركة " .
- (هـ) كرر الخطوات 3 , 4 مع كل كائن من كائنات الشرائح الموجودة بملف العرض ثم انقر زر " موافق " .

### (3) اظهر حركه عناصر التخطيط البياني :

- (أ) اختر التخطيط البياني .
- (ب) من قائمه " عرض الشرائح " اختر الأمر " حركه مخصصه " .
- (ج) نشط التبويب " تأثيرات التخطيط " إن لم يكن نشطاً يظهر التبويب " تأثيرات التخطيط " داخل مربع " حركه مخصصه "



شكل (44) ضبط تأثيرات التخطيط البياني

ويتضمن التبويب الاختيارات التالية :

- إدخال عناصر التخطيط : وتظهر بها قائمه بمكونات التخطيط البياني لتختار منها ما ترغب في تحريكه
- إظهار حركة الشبكة ووسائل الإيضاح : لأضافه تأثيرات لمكونات التخطيط الأخرى .
- حركة الإدخال وصوته : لاختيار تأثير الانتقال من الكائن إلى الذي يليه وكذلك الصوت المتزامن معه من القائمة التالية .
- بعد إظهار الحركة : لتحديد التأثير الذي يحدث بعد إظهار الكائن ويشمل تغيير اللون أو التهيئة .

(د) حدد الاختيارات التي تريدها لكل كائن موجود بشريحة التخطيط ثم انقر الزر "موافق" .

#### (4) ضبط تأثيرات كائن صوتي أو فيلم :

(أ) اختر رمز الكائن الصوتي من شريحة العرض .

(ب) من قائمه عرض " الشرائح " اختر الأمر " حركة مخصصه "

(ج) نشط التبويب "إعدادات القراءة" تظهر محتويات التبويب " إعدادات القراءة " داخل المربع

الحواري



شكل (45) ضبط إعدادات الكائن الصوتي

- (د) نشط الاختيار "قراءة باستخدام ترتيب الحركة" للتحكم في كيفية تشغيل ملف الصوت أثناء العرض من خلال عدة اختيارات هي :
- إيقاف مؤقت لعرض الشرائح : حيث يتم إيقاف الصوت أو الفيلم لحين الانتقال من شريحة عرض إلى أخرى
  - متابعة عرض الشرائح : لعرض الشرائح وتشغيل الفيلم أو الصوت في وقت واحد وبناء على تنشيطها يتيح لك اختيارين للتحكم في الكائن عند إيقاف القراءة وهما :  
\* بعد الشريحة الحالية .

\*من بعد عدد معين من شرائح العرض حتى يتاح لك تكرار هذا الصوت أو الفيلم (هـ) حدد اختياراتك ثم انقر الزر " موافق " .

### (5) تغيير ترتيب ظهور الكائنات المتحركة على شريحة :

- (أ) من قائمه " عرض الشرائح" اختر الأمر " حركه مخصصه " يظهر مربع " حركه مخصصه"
- (ب) حدد الكائن الذي تريد تغيير ترتيبه من مربع " ترتيب الحركة" ثم انقر السهم المناسب لنقل الكائن إلى أعلى أو إلى اسفل في القائمة .

## 12- العروض المخصصة :

- أ- افتح ملف العرض المراد استخدام شرائحه في إنتاج عروض مخصصه  
 ب- من قائمه " عرض الشرائح " اختر الأمر " عروض مخصصه " يظهر مربع " عروض



مخصصه " بلا أي عروض

شكل (46) إنشاء عروض مخصصة

- ج- انقر الزر " جديد " لإنشاء عرض مخصص يظهر مربع " تعريف عرض مخصص " .



شكل (47) مربع شرائح معينة لعرض مخصص

- ويتضمن كافة شرائح العرض الموجودة بالملف الحالي تحت عنوان " شرائح في العرض التقديمي "  
 د- اكتب اسم العرض المخصص في خانة " اسم عرض الشرائح " .  
 هـ- اختر الشريحة المراد تضمينها ضمن العرض المخصص الجديد ثم انقر الزر "إضافة" وكرر هذه الخطوة مع كل الشرائح المطلوب تضمينها في العرض المخصص تنتقل الشرائح التي اخترتها إلى خانة " شرائح في العرض المخصص " .  
 و- انقر الزر " موافق " .



## 13- تجهيز العرض :

أ- من قائمه " عرض الشرائح " اختر الأمر "إعداد العرض" يظهر مربع " إعداد العرض " .



شكل (48) إعداد العرض قبل تشغيله

ويتضمن المربع الحواري الخانات أو المربعات التالية :

(1) نوع العرض :

- (أ) مقدم بواسطة معلق : وهو أسلوب العرض التقليدي الذي يتضمن كافة التأثيرات الحركية في وضع ملء الشاشة مع إمكانية الانتقال بين شرائح العرض بسهولة .
- (ب) مستعرض من قبل فرد: حيث يتم عرض العمل داخل إطار محدد يتضمن قوائم وأدوات تساعد المستخدم على استعراض العرض بسهولة .
- (ج) مستعرض دون مراقبه : وفيه يتم التشغيل بصوره عاديه إلا انه يعادل التشغيل بعد توقف 5 دقائق ويمكن للمستخدم التعامل مع كافة محتويات العرض والانتقال بين شرائحه دون إمكانية تعديله .
- (د) تنفيذ حلقة مستمرة كل نقر زر الهروب : ليتم تشغيل العرض بصوره متكررة بدون توقف الى ان تضغط مفتاح Esc
- (هـ) عرض بدون سرد : ليتم تشغيل العرض بدون تشغيل السرد الصوتي السابق تشغيله
- (و) عرض بدون حركه : وفيه يتم تشغيل العرض بواسطة عرض الأوضاع النهائية

لشرائح العرض دون أي تأثيرات حركية للشرائح أو المحتويات .

(ز) إظهار شريط التمرير

(2) الشرائح : وفيها تحديد نطاق من الشرائح المعروضة .

(3) التقدم بالشرائح : لتحديد أسلوب الانتقال بين الشرائح سواء كان يدويا أو استخدام

التوقيت .

(4) لون القلم : وهو قلم التحرير المرئي الذي تستخدمه أثناء العرض في شرح أحد النقاط

الهامة , حيث تقوم بتحديد لونه بما يتناسب مع ألوان العرض .

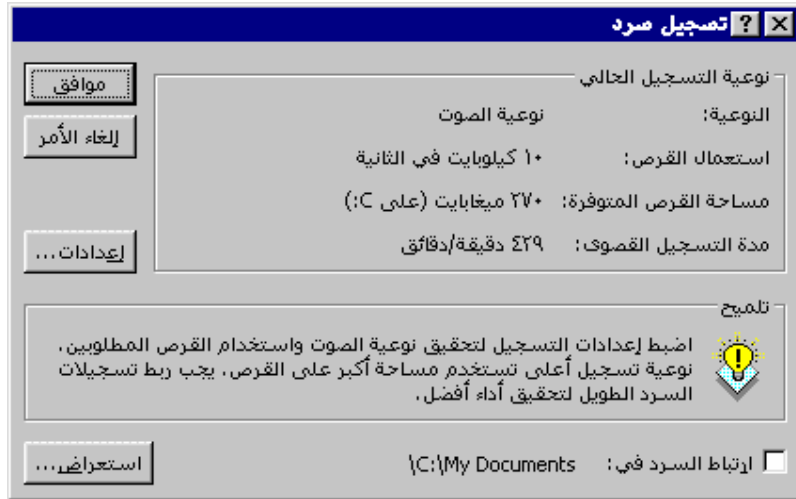
ب- حدد اختياراتك ثم انقر الزر " موافق " .

# الفصل الثالث : مفاهيم متقدمة

## 14- تسجيل سرد صوتي في عرض شرائح :

ويستخدم للأسباب الآتية :

- أ- للأشخاص الذين لا يمكنهم حضور العرض .
  - ب- لعروض الشرائح ذاتية التشغيل .
  - ج- لعرض الشرائح على الإنترنت
  - د- لأرشفة اجتماع بحيث يمكن للمقدمين مراجعته فيما بعد وسماع التعليقات التي أجريت خلال العرض. ولتسجيل السرد اتبع الخطوات التالية :
- (1) من قائمه عرض الشرائح اختر الأمر تسجيل سرد. يظهر مربع تسجيل سرد بعرض قدر المساحة الخالية على القرص وعدد الدقائق التي يمكنك التسجيل خلالها .



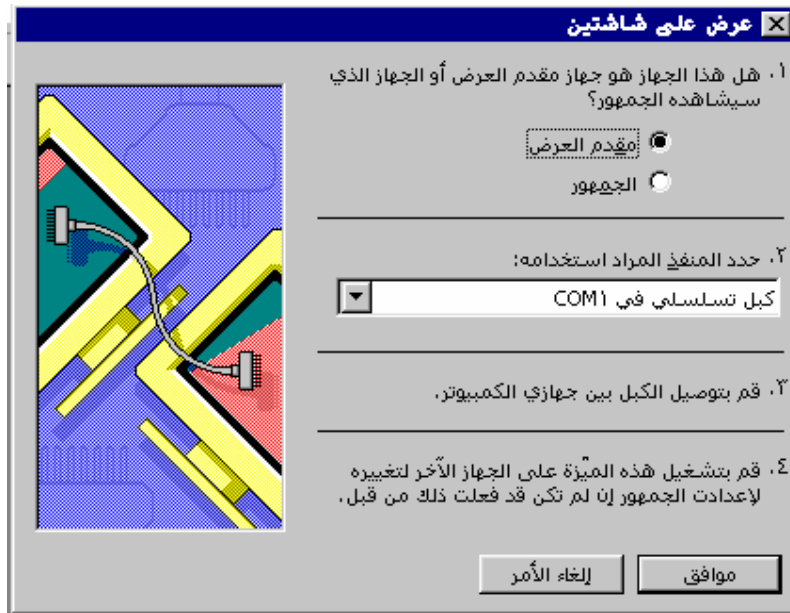
شكل (49) مربع تسجيل السرد داخل الملف الحالي

- (2) انقر الزر " موافق " .
- (3) تقدم من خلال عرض الشرائح وأضف السرد أثناء تقدمك لكل شريحة على حده في نهاية العرض, تظهر رسالة تحريك بانتهاء التسجيل
- (4) انقر فوق الزر "نعم" لحفظ التوقيت مع السرد, أو انقر الزر "لا" حيث يظهر رمز الصوت في الزاوية اليمنى السفلي لكل شريحة تتضمن سردا .

## 15- عرض الشرائح على حاسبين في وقت واحد :

إذا أردت التحكم في عرض تقديمي في جهاز كمبيوتر بينما تشاهده في جهاز كمبيوتر آخر اتبع الخطوات الآتية :

- أ- قم بتوصيل الجهاز بواسطة الكابل الخاص بذلك .
- ب- انتقل إلى الجهاز الذي يتضمن ملف العرض ثم قم بفتحه .
- ج- من قائمة " عرض الشرائح " إختتر "عرض على شاشتين" يظهر مربع "عرض على شاشتين".



شكل (50) عرض الشرائح على شاشتين

- د- نشط الاختيار "مقدم العرض" بصفتك الحاسب الذي يتضمن ملف العرض .
- هـ- حدد المنفذ الموصل به الجهازين .
- و- كرر تنفيذ هذه الخطوات على الحاسب الآخر مع تنشيط الاختيار "الجمهور".
- ز- انقر الزر " موافق " .

## 16- إنشاء العروض النقالة :

- أ- افتح ملف العرض المطلوب .
- ب- من قائمه " ملف " اختر الأمر " الحزم والذهاب " يظهر مربع " معالج الحزم والذهاب " .



شكل (51) شاشة الترحيب لمعالج الحزم والذهاب

ج- انقر الزر "التالي" تظهر الشاشة التالية ويسألك المعالج عن العروض المطلوب حزمها .



شكل (52) معالج الحزم والذهاب يسألك عن العروض المراد حزمها

- د- نشط الاختيار " العرض التقديمي النشط " ثم انقر الزر " التالي " يسألك المعالج عن محرك القرص الذي تريد نسخ الملف إليه .
- هـ- نشط الاختيار " محرك الأقراص A:\ " ثم انقر الزر " التالي " تظهر شاشة تسألك عن رغبتك في تضمين ملفات مرتبطة وخطوط مستخدمه في العرض .
- و- نشط كلا الاختيارين لتضمين الملفات المرفقة ( صور - أصوات - عروض ..... الخ ) و الأبناط (خطوط الكتابة) المستخدمة في إعدادده ثم انقر الزر " التالي " تظهر الشاشة التالية من شاشات المعالج .

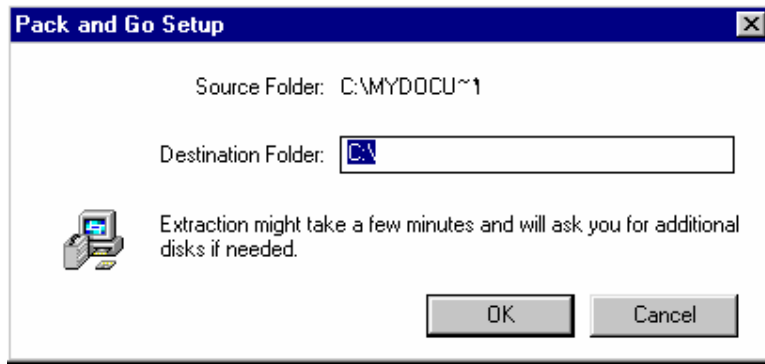
ز- نشط الاختيار Viewer لـ Windows95 و NT ثم انقر الزر " التالي " تظهر  
آخر شاشة من شاشات المعالج ثم انقر الزر " إنهاء " .

## 17- استرجاع الملفات المضغوطة :

أ- تأكد من وجود الاسطوانة السابق إعدادها بالمشغل (أو الاسطوانة الأولى) .  
ب- من قائمه "ابداً" اختر الأمر " تشغيل " وعند ظهور المربع الحواري " تشغيل " اكتب الأمر

A:\PNGSETUP . EXE

ج- انقر الأمر "موافق" يظهر مربع Pack and Go Setup



شكل (53) استرجاع ملفات مضغوطة بالمعالج الحزم والذهاب

ويطلب منك تحديد اسم المجلد المطلوب الإرجاع إليه.

د- اكتب اسم المجلد المراد الإرجاع إليه أمام خانة Destination Folder ثم انقر OK .

# الباب الثالث التخطيطات والإنترنت



# الفصل الأول : التخطيط البياني

## 18-إنشاء تخطيط بياني بالأعمدة :

الربع الأول	الربع الثاني	الربع الثالث	الربع الرابع	
2000	3000	1000	500	شاشات
600	900	1000	700	طابعات
1000	2000	200	1000	أقراص صلبه
2000	1000	2500	2000	أقراص مرنه

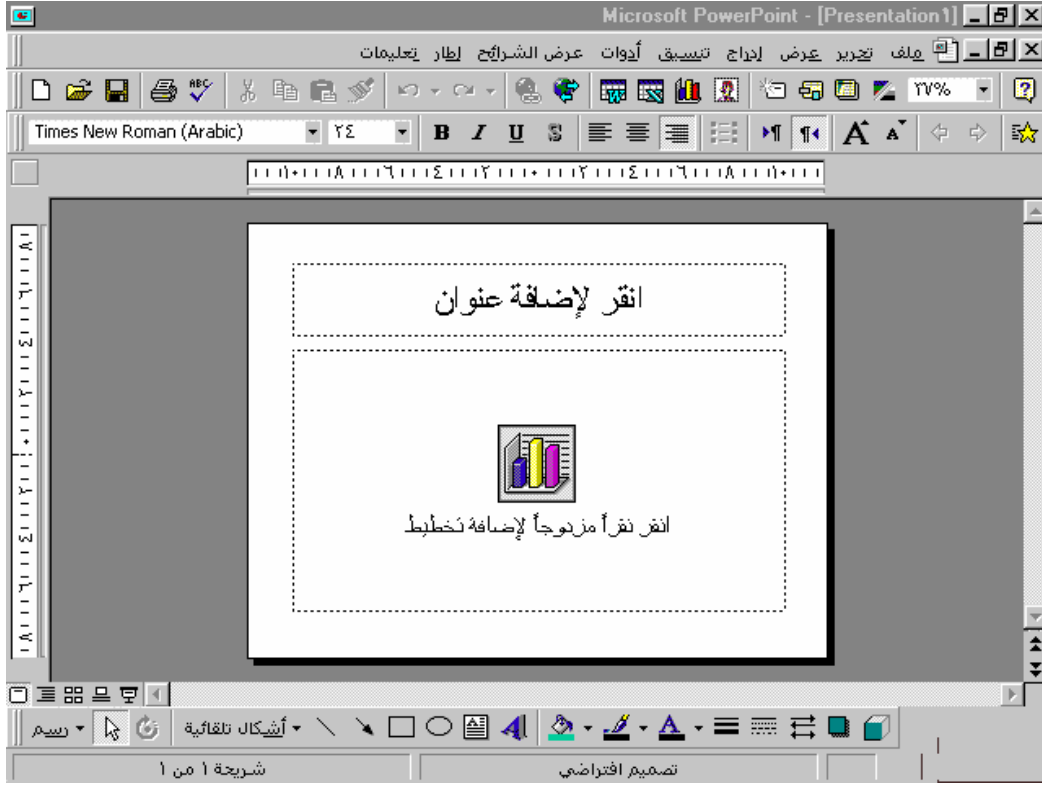
أ- من قائمه " ملف " اختر أمر " جديد " وعندما يظهر مربع عرض تقديمي جديد تأكد من

تنشيط التويب General ثم نشط الاختيار Blank Arabic Presentation ثم انقر "موافق"

ب- من مربع " شريحة جديده " اختر " تخطيط " ثم انقر " موافق " . يظهر مربع

Presentation بدون بيانات ويظهر شكل التخطيط البياني للدلالة على أن المطلوب هو

إنشاء تخطيط بياني .



شكل (54) احد الملفات يحتوي على مكان مخصص للتخطيط البياني

ج- ادخل جملة " المبيعات التقديرية للعام المالي 1998 - 1999 " في خانة عنوان شريحة العرض

د- انقر نقرًا مزدوجًا على رمز التخطيط البياني ينقلك Power Point إلى برنامج Graph يظهر نموذج لتخطيط بياني جاهز وتظهر معه ورقة العمل التي تحتوي على البيانات التي استخرج منها التخطيط

هـ- ابدأ في إدخال البيانات كما هو موضح بالجدول السابق .

و- من قائمه View اختر أمر Data sheet تختفي ورقة العمل ويظهر التخطيط البياني فقط .

ز- انقر أداء أنواع التخطيطات الموجودة بشرائط الأدوات " قياسي " تسدل القائمة التي تتضمن أنواع التخطيطات البيانية .

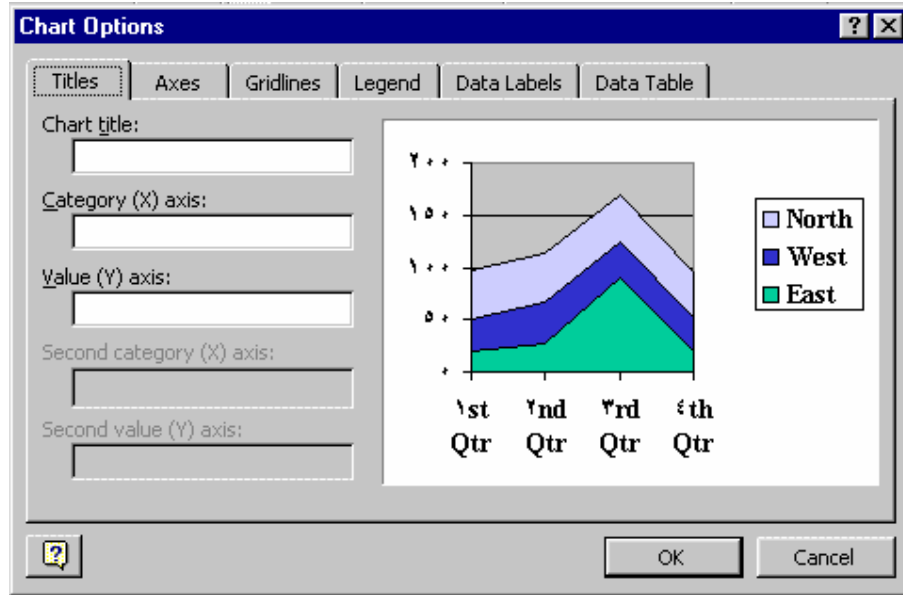


شكل (55) قائمة انواع التخطيطات البيانية في Graph

- ح- اختر الشكل 3D Column . يتغير شكل التخطيط البياني ليصبح أعمده ثلاثية الأبعاد .  
 ط- انقر بزر الفأرة خارج منطقته التمثيل البياني للخروج من برنامج M S Graph والرجوع إلى برنامج Power Point .

## 19- إضافة عنوان للتخطيط Chart Title :

- أ- نشط التخطيط البياني المراد إدراج عنوان له .  
 ب- اختر الأمر Chart Options من قائمه Chart يظهر مربع Chart Options يشتمل على تبويبات عدده للعنوان والمحاور والخطوط الشبكية ومفتاح الرسم وعناوين البيانات وجدول البيانات



شكل (56) إضافة عنوان للتخطيط بواسطة مربع Chart options

- ج- نشط التبويب Titles .  
 د- في خانته Chart Title اكتب " التمثيل البياني للمبيعات التقديرية " .

- هـ- في خانة Category (x) Axis اكتب " الأرباع السنوية " .  
و- في خانة Value (y) Axis اكتب " جنيها " .  
ز- انقر الزر OK ثم انقر خارج التخطيط للرجوع إلى Power Point

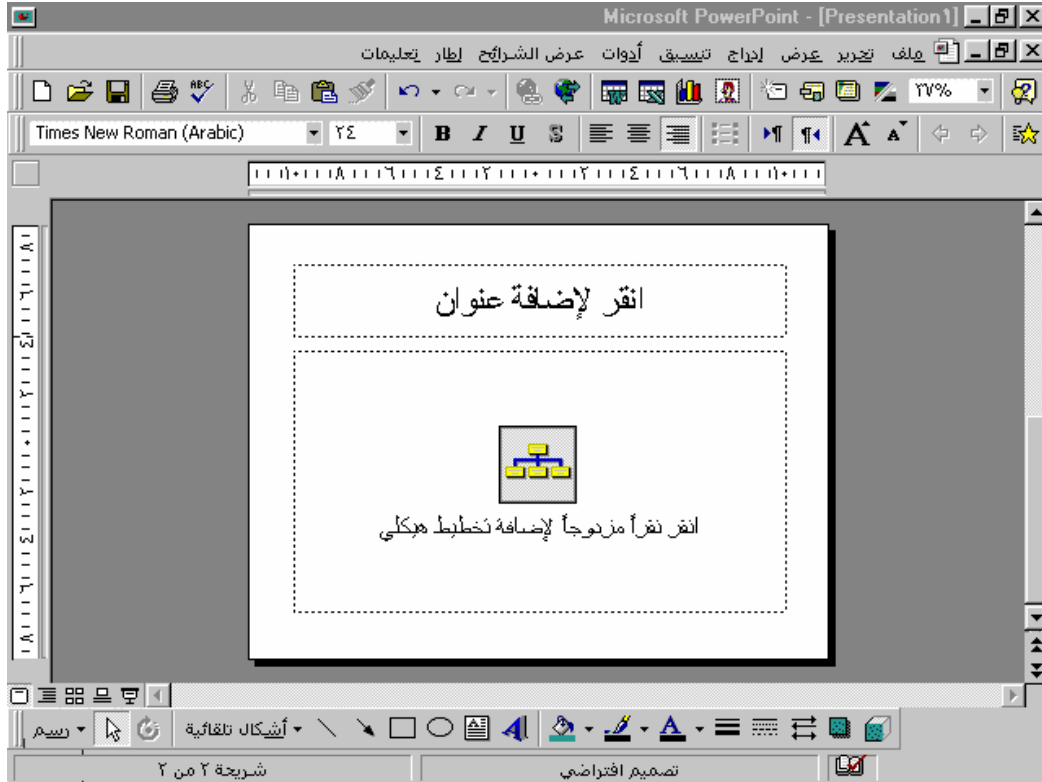
## **20- إحضار بيانات ورقه العمل من برامج أخرى :**

- أ- من قائمه Edit اختر الأمر Import File يظهر مربع Import File  
ب- حدد الملف المطلوب إدراج بياناته ثم انقر OK .  
ج- ستظهر رسالة تحريك باستبدال البيانات الافتراضية بالبيانات الجديدة .  
د- انقر الزر Yes .

# الفصل الثاني : التخطيط الهيكلى

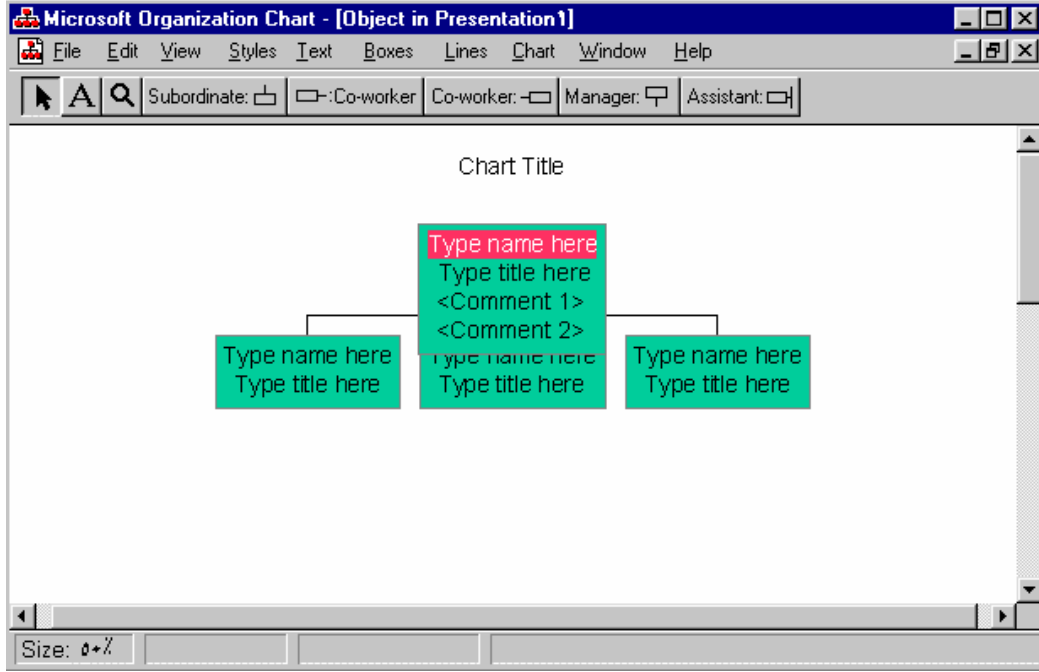
## 21- إنشاء تخطيط هيكلية :

أ- من مربع " شريحة جديدة " نشط رمز التخطيط الهيكلية ثم انقر " موافق " تظهر شريحة جديدة خاليه وبداخلها رمز التخطيط الهيكلية



شكل (57) اختيار التخطيط التلقائي المناسب لشريحة العرض

ب- انقر نقرأ مزدوجاً الرمز المخصص للتخطيط الهيكلية تنتقل إلى برنامج M S Organization Chart





شكل (58) نافذة برنامج Organization الإبتدائية

(1) مكونات شريط الأدوات :

الأداة	الوظيفة التي يؤديها
	مؤشر البرنامج المستخدم في اختيار عناصر ومتابعة تنفيذ العمليات عليها .
	زر أداة الكتابة الذي يتيح لك إدخال النصوص بأي مكان من التخطيط سواء بالمربعات المعدة لذلك أو خارجها
	أداة تكبير وتصغير العرض على الشاشة
	الزر الثانوي الفرعي ، يتيح لك إدراج مربع فرعي من المربع الحالي أيا كان مستواه
	زر الزميل CO-Worker يتيح لك إدراج مربع مساو للمربع الحالي في المستوى على يسارة لذلك يطلق عليه مربع زميل
	ويؤدي نفس الوظيفة السابقة ولكن مع إدراج المربع على يمين المربع الحالي
	زر إدراج مربع المدير يتيح لك إدراج مربع رئيسي يسبق ( يعلو ) المربعات الموجودة بالمستوى الحالي
	أداة إدراج " المساعد " وهو مربع فرعي خاص بالمربع فقط كمساعد له
	لرسم خطوط مستقيمة سواء كانت متعامدة أو رأسية أو أفقيه
	لرسم خط بأي اتجاه وفي أي مكان بالتخطيط



الأداة	الوظيفة التي يؤديها
	لرسم خط الربط Connecting Line بين المربعات للدلالة على علاقة خاصة ترتبط بينها
	لرسم أشكال رباعية خاصة بمدخلات معينه ، ويمكن تعديل شكلها فيما بعد .

ج- اختر Chart Title ثم اكتب " ISI " .

د- اكتب البيانات كما ترغب

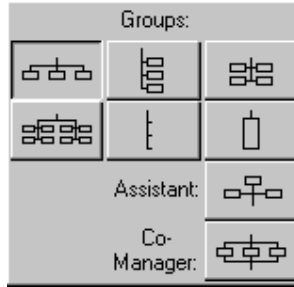
هـ- من قائمة File اختر أمر Update .

و- من قائمة File اختر Exit And Return To .

## 22- تغيير الشكل العام للتخطيط :

من شريط القوائم انقر قائمة Styles تظهر قائمة Style وبها 3 خيارات رئيسيه للشكل

العام للتخطيط



شكل (59) قائمة Style والأشكال المتاحة لتنسيق التخطيط

النمط	الوصف
Groups	النوع الأول ويتضمن 6 اختيارات فرعيه يمكن تنفيذها على التخطيط الهيكلي بالكامل
Assistant	النوع الثاني ويتضمن الشكل العام للمساعدين ، حيث يقوم بتغيير نوع المربع المختار إلى مربع مساعد
CO - Manager	يتضمن شكل مربعات مساعدي المدير

## 23- رسم خطوط الربط :



أ- اختر الأداة

ب- ارسم خط الربط بين مستوى وآخر.

# الفصل الثالث : إدراج الشرائح والتعامل مع الإنترنت

## 24- إدراج الشرائح والملفات :

- أ- افتح الملف المراد الإدراج به .  
ب- انتقل إلى شريحة العرض المراد الإدراج من بعدها  
ج- اختر الأمر " شرائح من ملف " من قائمه " إدراج " يظهر مربع " الباحث عن الشرائح " .



شكل (60) ادراج شرائح بواسطة "الباحث عن الشرائح"

- د- نشط التبويب "بحث عن عرض تقديمي" .  
هـ- انقر الزر " استعراض " لتحديد مسار الملف المراد إدراجه .  
و- حدد الملف ثم انقر الزر " فتح "  
ز- انقر الزر " عرض " لاستعراض نماذج مصغرة من شرائح هذا الملف  
ح- تصفح ما شئت من الشرائح حتى تظهر الشريحة المطلوبة أمامك .  
ط- انقر الشريحة المطلوبة نقره واحدة لاختيارها ثم انقر الزر "إدراج" يتم إدراج الشريحة بعدد الشريحة الحالية  
ي- انقر الزر " إغلاق " .

## 25- لاستخدام Power Point 97 مع الإنترنت :

### أ- ما هي الإنترنت :

في الحقيقة يصعب وضع تعريف جامع لمفهوم الإنترنت ، وعموماً يمكن تعريفها بأنها مجموعته من أجهزة الكمبيوتر التي تتحاور مع بعضها البعض من خلال اتصالها معا عبر كوابل الألياف الضوئية والخطوط التليفونية والأقمار الصناعية وغيرها من وسائل الربط الشبكي .  
عن طريق شبكه الإنترنت يمكنك الاطلاع على جميع المعارف والمعلومات في كافة المجالات وحقوق المعرفة فهي تضم آلاف المكتبات وقواعد البيانات ، كما يمكنك من خلالها استخدام البريد الإلكتروني وتبادل البيانات مع الآخرين في كل أنحاء العالم ، والاشتراك في المجموعات الإخبارية والرد عليها ، والتسوق الإلكتروني ، والدعاية لمنتجاتك ، والاطلاع على كل جديد في كل نواحي الحياة المعاصرة .

ومن واحدة من أهم البرامج التي تستخدمها شبكه الإنترنت هو برنامج World Wide Web وتختصر هكذا www ويمكن ترجمتها إلى الشبكة العنكبوتية العالمية وأحيانا يقال عنه Web فقط . تحفظ ملفات Web بتنسيق يسمى Html وهي اختصار للعبارة Web Hypertext Markup Language

ويتعامل Power Point مع الإنترنت بطريقتين : الأولى عن طريق جعل عروضك متاحة للآخرين من مستخدمي الإنترنت ، والثانية جعل معلومات مستخدم الإنترنت متاحة لك . لكي تجعل عروضك متاحة للآخرين ممن يشاهدون موقعك على الإنترنت ، يجب حفظ عروضك بتنسيق Html ونسخ البيانات الى الجهاز الرئيسي المتصل بالإنترنت إذا كانت شركتك متصلة من خلال شبكتها المحلية بالإنترنت ، فيجب حفظ ملفات Html على الشبكة المحلية على الجهاز المتصل بالإنترنت

بإمكانك أيضا عمل ارتباط تشعبي ( Hyperlink ) ال Url داخل الملفات وبالتالي يستطيع مستخدم ملفاتك الاتصال مع برنامج Web (

كلمه URL اختصار للعبارة Uniform Resource Locator وهي عبارة عن عنوان Web فهي تشبه رقم التليفون بالنسبة للإنترنت تبدأ ال Url عادة هكذا /: http متبوعة باسم الموقع . فمثلا http: www. Cs . com يعتر Url بعض ال... Url تشتمل بالإضافة إلى اسم الموقع على اسم المجلد والملف فمثلا في هذا الموقع http: www. Cs . com

con.htm /Outer/con . htm فان Outer يعتبر دليلا ، و con.htm يعتبر اسم الملف  
Hyperlink أو ارتباط تشعبي عبارة عن نص أو صوره تتيح لك الاتصال بعنوان على  
web (URL) عندما تنقر فوق Hyperlink ، يتم فتح web وتظهر بيانات الـ URL  
مباشرة.

### ب- استخدام الارتباطات التشعبية ( Links ) :

كلمه " ارتباط تشعبي" أو Link عبارة عن عنوان أو مؤشر موجود على " الوب " مثل  
صفحه web أو عنوان بريد إلكتروني لشخص (e-mail) ، وعموما يمكنك التعامل مع نوعين  
نوعيين من الارتباطات التشعبية على الإنترنت هما :

- عنوان بريد إلكتروني مثل : CompuScience mag.com
- ارتباط تشعبي يشير إلى مستند web مثل http ://www.mag.com
- ويستطيع Power Point 97 التعرف على الارتباطات الموجودة بالمستند والتعامل معها على إنها ارتباطات أو Links وليس نص عادي ز وينظر Power Point 97 إلى الارتباط الموجود بالملف على انه نوع خاص من الحقول موجود بالملف .  
وتختلف الارتباطات (Links) عن النص العادي فيما يلي :
- تظهر الارتباطات بلون مختلف و / أو تحتها خط لتفهم أنها حقل خاص أو ليست نصا عاديا
- عندما تؤشر موجهه الفأرة إلى ارتباط موجود بالملف ، يتحول المؤشر الى يد تشير بالسبابة
- يمكنك حذف الارتباط بأكمله ، لكن يمكنك تعديله مباشرة
- عندما تنقر ارتباط موجود ، يتولى مستعرض web تلقائيا إظهار صفحه الـ web التي يشير إليها الارتباط
- عندما تنقر عنوان بريدي ، يقوم برنامج e-mail تلقائيا بتشغيل وإظهار رسالة معنوية بالعنوان الموجود في الارتباط ... ) ص 338 ص 339

### ج- إضافة ارتباطات تشعبية بشريحة العرض :

- (1) اختر الكائن أو النص المراد تحويله إلى ارتباط تشعبي
- (2) من قائمه عرض الشرائح اختر الأمر إعدادات الإجراء يظهر مربع إعدادات الإجراءات



شكل (61) تحديد خيارات الارتباط التشعبي

أ-يشتمل التبويب "النقر بالماوس" على ( بلا - ارتباط تشعبي بـ - استخدام مسار نسبي للارتباط التشعبي - تشغيل البرنامج - تنفيذ ماكرو - إجراء الكائن - قراءة الصوت - تمييز بالنقر )

ب-يشتمل التبويب " وضع الماوس فوق " على ( كما سبق بند " أ " ) .  
 (3) انقر الخيار " ارتباط تشعبي بـ " لتنشيطه ثم افتح القائمة المنسدلة ثم اختر منها " URL .... يظهر مربع " ارتباط تشعبي بـ URL "



شكل (62) تحديد الموقع الذي تريد الانتقال اليه عند نقر الكائن

(4) اكتب عنوان الموقع الذي ترغب في الانتقال إليه داخل مربع " ارتباط تشعبي بـ URL " ثم اختر "موافق" ثم "موافق" مرة ثانية .

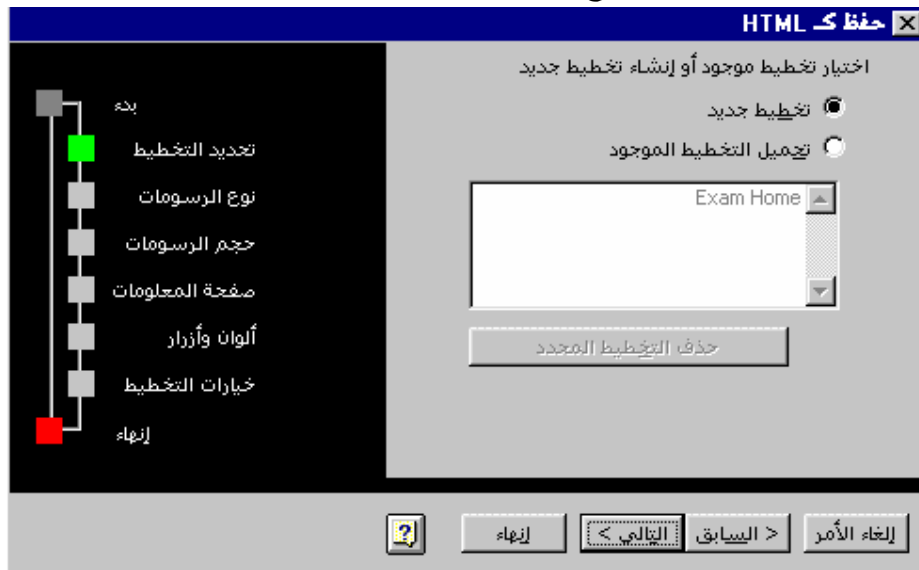
#### د-حفظ عرض تنسيق HTML :

(1) من قائمه " ملف " اختر الأمر " حفظ HTML " يظهر المربع :



شكل (63) المربع الأول في تحويل العرض الى تنسيق HTML

(2) انقر الزر "التالي" سيظهر المربع :



شكل (64) المربع الحوارى يطلب تحديد التخطيط المطلوب استخدامه في التحويل

(3) انقر الاختيار "تحميل التخطيط الموجود" ثم انقر "التالي" يظهر المربع :



شكل (65) تحديد نمط عرض الشرائح على صفحات Web

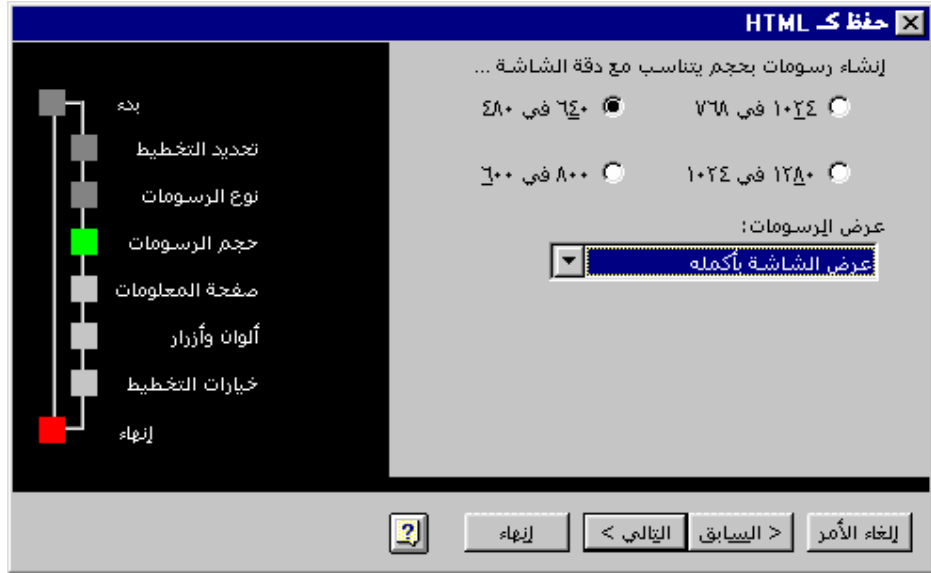
(4) نشط الاختيار " إطارات المستعرض " ثم انقر الزر " التالي " يظهر المربع :



شكل (66) تحديد نوع الرسومات التي سوف تظهر عليه شرائح العرض

(5) انقر الاختيار "إظهار الحركة في Power Point " ثم انقر الزر التالي يظهر المربع





شكل (67) تحديد مدى دقة الشاشة المستخدمة في العرض

ملحوظة : هذا الاختيار يتطلب توافر Power Point Animation Player لدى

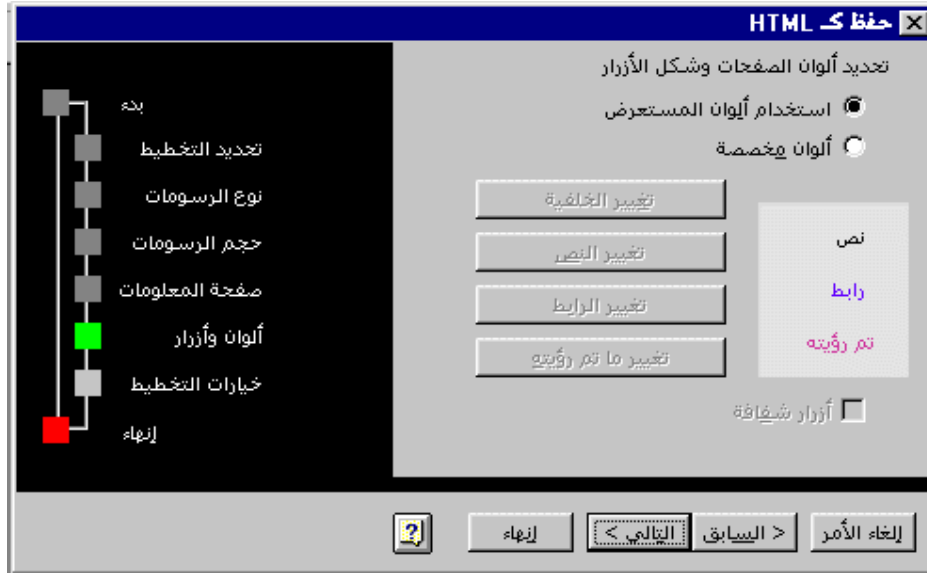
المشاهدين

(6) احستر ( 480 x640 ) ثم انقر الزر " التالي " يظهر المربع :



شكل (68) تحديد خيارات صفحة المعلومات

(7) إملأ خاناته بالبيانات الخاصة بك ثم انقر الزر " التالي " يظهر المربع :



شكل (69) تحديد ألوان الصفحة والأزرار

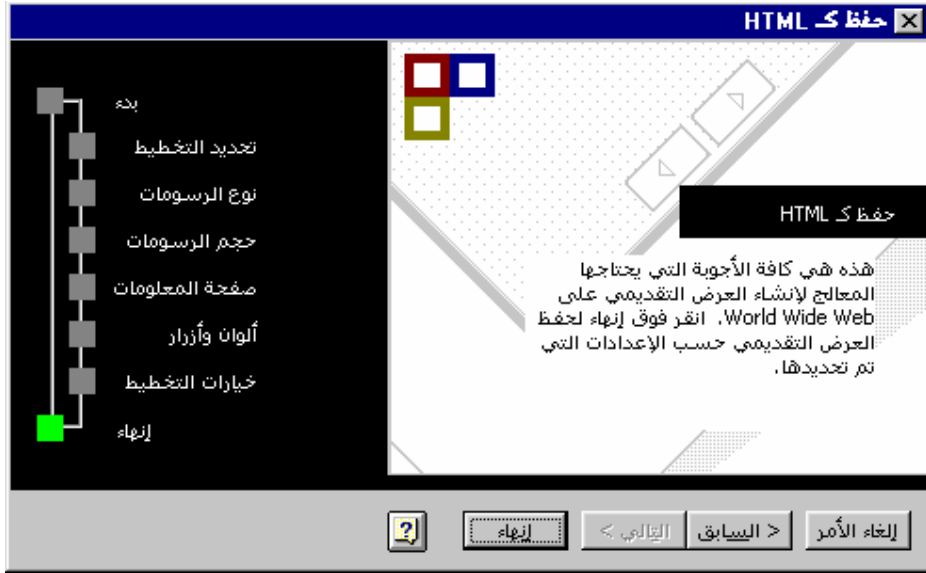
(8) حدد الألوان التي تناسبك ثم انقر الزر "التالي" يطلب منك المعالج تحديد نمط أزرار الانتقال بين محتويات العرض .

(9) حدد الاختيار المناسب ثم انقر الزر "التالي" سيظهر المربع :



شكل (70) تضمين الملاحظات بالعرض وتحديد مكان أزرار الانتقال

(10) حدد خياراتك ثم انقر الزر التالي ثم حدد مكان مجلد HTML ثم انقر الزر "التالي" سيظهر المربع :



شكل (71) مربع إنهاء تحويل الملف الى تنسيق HTML

(11) اختر الزر "إنهاء" سيظهر المربع :



شكل (72) حفظ الإعدادات لإستخدامها فيما بعد

(12) اكتب اسم إعدادات التحويل ثم انقر زر "حفظ"

### هـ- خطوات تحميل M S Power Point Animation Player :

- (1) ضع اسطوانة Office في المشغل الخاص بها.
- (2) انتقل إلى المجلد Valupack ثم انتقل الى المجلد Pptanim الخاص بالبرنامج.
- (3) انقر رمز البرنامج Axplayer نقرا مزدوجا ليبدأ البرنامج في التركيب.