

أبدا مع اللينكس

فوراً دون تردد



سلسلة تعليم بيئة سطح المكتب الشهيرة KDE3.0

تأليف : مرشد

المشرف العالم على موقع الموسوعة العربية
للكمبيوتر

إعداد وتجميع : فريق بيوكوم للتكنولوجيا
[BioCom 4 Technology](http://BioCom4Technology.com)

يسمح بتوزيع الكتاب على صورته الإلكترونية لكن لا يسمح بطبع الكتاب أو تغيير هيئته
إلا بعد أخذ إذن من الكاتب
جميع الحقوق محفوظة - © 2000-2005 الموسوعة العربية للكمبيوتر والإنترنت

التواصل مع القراء

إلى القارئ العزيز ،،،

حرصت الموسوعة العربية للكمبيوتر والإنترنت _ ومن منطلق اهتمامها العام بعلوم الحاسب والتقنية واهتمامها الخاص بتقديم هذه العلوم باللغة العربية _ على تقديم هذه السلسلة من الكتب الإلكترونية التي نتمنى أن تحقق طموحات القارئ العربي الذي اعتاد على قراءة أجود المطبوعات بكافة اللغات العالمية .

إن الموسوعة العربية _ من خلال هذه السلسلة _ تطمح لتقديم سلسلة من الكتب بمستوى عالٍ من الجودة ، الشيء الذي لن يتحقق بدون ملاحظاتكم واقتراحاتكم حول السلسلة _ طريقة الكتابة ، الأخطاء الإملائية والنحوية ، التنظيم والترتيب ، طريقة نشر الكتاب وتوزيعه ، الإخراج الفني ... الخ

ننتظر سماع آراءكم على البريد الإلكتروني المخصص لذلك

ebooks@c4arab.com

نرجو ذكر اسم الكتاب والكاتب والطبعة مع ذكر ملاحظاتكم لنا

تـــهاني الســــمــــيــــت

مشرفة الموسوعة العربية للكمبيوتر والإنترنت

.. بسم الله الرحمن الرحيم ..



الدورات التعليمية .. هي مجموعة من الدورات التي تقدمها لكم الموسوعة العربية؛ بدأنا بتقديمها في الصيف تحت مسمى " الدورات الصيفية " وها هي تعود من جديد . حرصنا على تقديم دورات في مجالات مختلفة لئلا يغلب الاهتمامات كما حرصنا على انتقاء الدورات المفيدة، غير المتكررة، بطريقة جادة تنقلك إلى الجو الدراسي في قاعات الجامعة و صفوف المعاهد و لكن في بيئة إلكترونية! كل هذا مجاناً! ...
يوجد كذلك ساحة متخصصة لها ضمن مجموعة ساحات الموسوعة العربية للنقاش والأسئلة، تجدها **هنا!** ...

استفد واستثمر وقتك معنا! إذا كنت ترغب في تطوير ذاتك و توسيع نطاق ثقافتك في الحاسوب فاستغل كل دقيقة واستفد معنا! و لا تنسى أننا في عصر المعلومات والسرعة.



ابدأ الآن! انتقل لصفحة **الدورات** و اختر الدورة التي تناسبك، انتقل لصفحة **الأساتذة** للاطلاع على قائمة الأساتذة الذين سيلقون المحاضرات، انتقل لصفحة **التسجيل** كي تسجل نفسك في إحدى الدورات، لن تستطيع المشاركة في أي دورة قبل أن تسجل. انتقل لصفحة **المراجع** كي تطلع على المراجع المقدمة من الأساتذة بخصوص الدورات الحالية. انتقل لصفحة **الملتحقين** لتطلع على بعض المعلومات عن الملتحقين في الدورات. انتقل لصفحة **اتصل بنا** كي ترسل لنا اقتراحاً أو طلباً. نحن بانتظارك! لكن الوقت محدود و عدد الملتحقين في كل دورة محدود لذا لا تتأخر في التسجيل من فضلك.

هذا الكتاب ...

ليس فى الأصل إلا دورة تم تدريسها فى ساحة الدورات التعليمية بالموسوعة العربية للكمبيوتر والإنترنت ، وتم جمع تلك الدروس وسلسلة النقاش التى دارت حولها هنا فى هذا الكتاب ، وتم وضع النقاشات على هيئة أسئلة وأجوبة لكى يستفيد الجميع منها ،،،،،،،،،،،،

لذلك تعتبر سلسلة كتب الدورات التعليمية :

- أول سلسلة كتاب إلكترونية عربية خاصة بالمبتدئين.
- السلسلة الوحيدة التى تتبع نظام الأسئلة والأجوبة الناتجة فعلاً من مشاكل حقيقة لأشخاص من مختلف الدول ، مما يهين عندك نوع من استعداد أى مشكلة وكيفية التعامل معها.
- تعتبر سلسلة الكتاب الوحيدة المدعومة أربع وعشرين ساعة طوال العام ، فىمكنك الاستفسار عن أى مشكلة وحلها عن طريق وضعها فى ساحة النقاش والأسئلة بالموسوعة .

المحتويات :

اليوم الأول :

- 6 مقدمة
- 15..... قائمة k المشابهة لقائمة أبدأ في الوندوز و كيفية تنسيقها
- 23 نقاش وأسئلة اليوم الأول

اليوم الثاني :

- 24 مركز التحكم الخاص بالـ KDE3.0
- 33 الجزء الثاني : مركز التحكم
- 46 نقاش وأسئلة اليوم الثاني

اليوم الثالث :

- 51 خصائص متصفح الوب الشهير Konqueror
- 56 نقاش وأسئلة اليوم الثالث
- 61 ---دورة اللنكس، اسئلة عامة ---

بسم الله الرحمن الرحيم

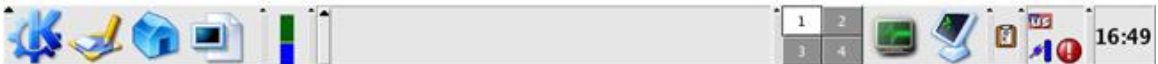
مقدمة

اهلا و مرحبا بكم مع سلسلة تعليم بيئة سطح المكتب الشهيرة KDE3.0. تتميز هذه البيئة بجمالها و خفتها و قدرتها التفصيلية على التحكم بامور كثيرة في سطح المكتب ربما لم نرها في بيئات اخرى او في انظمة تشغيل اخرى. تم اختيار هذه البيئة لانها من البيئات الاكثر انتشاراً و لقدوتها و جمال التصميم الموجودة فيها، و للعلم فان في نظام اللينكس اكثر من 20 بيئة سطح مكتب من اشهرها الـ KDE و GNOME و ENLIGHTENMENT و غيرهم، كما ان بيئة سطح المكتب الوحيدة المستعملة في الوندوز هي الـ Explorer Windows . الـ KDE3.0 يعتبر بيئة سطح مكتب متكاملة، تأتي معه مجموعة كبيرة من البرامج منها برامج KOffice و هي مشابهة لـ MS Office و برنامج konqueror الخاص بتصفح الملفات في النظام و ايضا يستخدم كمتصفح للانترنت و برامج اخرى في مختلف المجالات سواء في الانترنت ، الفيديو، الصوت ، التصميم و غيرها من المجالات ان شاء الله بعد الانتهاء من هذه السلسلة و مع الممارسة الجيدة سيتمكن القارئ الكريم من اتقان العمل على هذه البيئة التي تعد من اشهر البيئات المستخدمة في سطح المكتب في نظام التشغيل لنكس.

في هذه السلسلة سنغطي ان شاء الله 4 مجالات تختص بهذه البيئة و هي:

1. سطح المكتب و كيفية التعامل معه و التحكم فيه
2. قائمة k المشابهة لقائمة ابدأ في الوندوز و كيفية تنسيقها
3. لوحة التحكم control center المشابهة لـ control panel في الوندوز (ستأخذ جزئين من اجزاء السلسلة)
4. برنامج الـ konqueror و التعامل معه كمتصفح للانترنت.

لنبدأ على بركة الله مع الجزئية الاولى و هي " **سطح المكتب و كيفية التعامل معه و التحكم فيه**" في البداية لنرى صورة عامة عن سطح المكتب في بيئة الـ KDE3.0 كما هو موضح في الصورة:



الآن نبدأ بالتعرف على إعدادات سطح المكتب، في البداية انقر نقرة واحدة بالزر الايمن على اي مكان فارغ في سطح المكتب و اختر من القائمة Configure Desktop كما هو موضح في الصورة:



بعدها ستظهر لك هذه الصورة:



في الجزئية اليمنى من الصورة ، نرى في تبويب ال Desktop الخيارات الموجودة، في Misc Options يمكننا أن نختار الخيار الأول وهو يفعل خاصية ظهور قائمة سطح المكتب في اعلى سطح المكتب و التي تراها في الصورة التالية:



الخيار الثاني يستخدم في عرض و إزالة الأيقونات في سطح المكتب بينما الثالث يرتبهم بشكل عامومي. الخيار الرابط يسمح بإظهار الملفات المخفية في سطح المكتب و الخيار الخامس يسمح بإظهار البرامج في نافذة سطح المكتب.

الجزء الايمن من الصورة يسمح بتفعيل ال preview لمختلف انواع الملفات كما هو مبين في الصورة ، مثل ملفات ويب، ملفات صوت، صور .. الخ

في الجزء السفلي من الصورة، يمكننا التحكم بزرار الفأرة، فاول خيار هو للنقر بالزر الايسر على سطح المكتب و كما هو واضح لن يكون اي تأثير لانه تم اختيار Action No.

هذا فقط في المساحة الخالية في سطح المكتب اي من غير النقر بالزر الايسر على ملفات او ايقونات في سطح المكتب. الزر الاوسط خاص بالقائمة الخاصة بالنوافذ و الزر الايمن كما هو معلوم الخاص بقائمة سطح المكتب التي تحتوي على properties و غيرها من الامور.

عند الانتقال الى التيوب Appearance الخاص بالمظهر العام لسطح المكتب، يمكننا اختيار نوع الخط المستخدم في كتابة اسامي الملفات الموجودة على سطح المكتب Standard Font و حجم الخط Font Size و اللون المستخدم في الكتابة Normal Text Color، بالاضافة الى لون خلفية الكتابة نفسها Text Background Color و امكانية وضع خط تحت اسامي الملفات الموجودة في سطح المكتب Undreline filenames. شاهد الصورة التالية ليكون الشرح اوضح



عند الانتقال الى تيوب عدد اسطح المكتب، Number of Desktop، يمكننا اختيار اكثر من سطح مكتب واحد كما هو واضح. العدد الافتراضي هو 4 و يمكننا ان نزيدهم او ننقصهم. لنفرض اننا نفتح عدداً من البرامج في سطح المكتب، لنقل انها كلها خاصة بالتصميم والديزايين، و اردنا ان نفتح عدة صفحات لمواقع على الانترنت و اردنا ان نفصل برامج التصميم عن المتصفح عن بعضها. يمكننا فعل ذلك بكل بساطة، كل ما علينا هو ان نفتح برامج التصميم اولاً، بعدها عندما نريد ان ننقل الى سطح مكتب جديد، الان يجب ان نرجع للصورة الاولى في هذا الدرس، صورة سطح المكتب، سنجد في اسفل الصورة 4 مربعات مرقمة ب 1 و 2 و 3 و 4 ، الان اختر رقم 2 و ستجد ان البرامج قد ذهبت و اصبح لديك مثل سطح مكتب جديد، يمكنك فتح برامج اخرى مثل ما ذكرنا مثلاً صفحات لمواقع على الانترنت، و عندما تريد الرجوع الى برامج التصميم بكل بساطة اضغط على زر رقم 1 و سترجع، تجعل الامور اسهل و منسقة اكثر.



الصورة التالية توضح مسارات الملفات في النظام، فمثلا murshed يعتبر يوزر في النظام ، جميع الملفات الموجودة على سطح المكتب ستكون موجودة في المسار التالي:

home/murshed/Desktop//

و مسار سلة المهملات للعضو murshed سيكون :

home/murshed/Desktop/Trash/

ملفات بداية التشغيل لنفس العضو ستكون في المسار:

home/murshed/.kde/Autostart//

اما الملفات العادية مثل الوثائق و غيرها ستكون بشغل افتراضي على المسار التالي:

home/murshed//

طبعا جميع المسارات يمكن تغييرها بشرط ان يكون للعضو الحق بوضع الملفات في المسار الجديد



لننتقل الان الى جزئية الخلفية في سطح المكتب Background. كما هو موضح في الصورة التالي، يمكنك التعامل مع الخلفية بكل بساطة ووضوح في تبويب الBackground

و في تبويب الWallpaper ستجد اعدادات صورة الخلفية المستخدمة في سطح المكتب،



عند اختيار No Wallpaper فلن تكون هنا اي صورة في الخلفية، اما عند اختيار Single Wallpaper فيمكنك اختيار الصورة التي ترغب بان تكون خلفية سطح المكتب من خلال تصفح الملفات الموجودة في القرص الصلب لاختيار مكان الصورة و الـ Mode هو اعداد وضعية الصورة، مثال ان تكون في المنتصف او تكون ممددة وغيرها من الوضعيات.

هناك خاصية وضع اكثر من خلفية واحدة، فعند اختيارك لـ Multiple Wallpapers اضغط على Setup Multiple.. عندها ستظهر لك الصورة التالية:



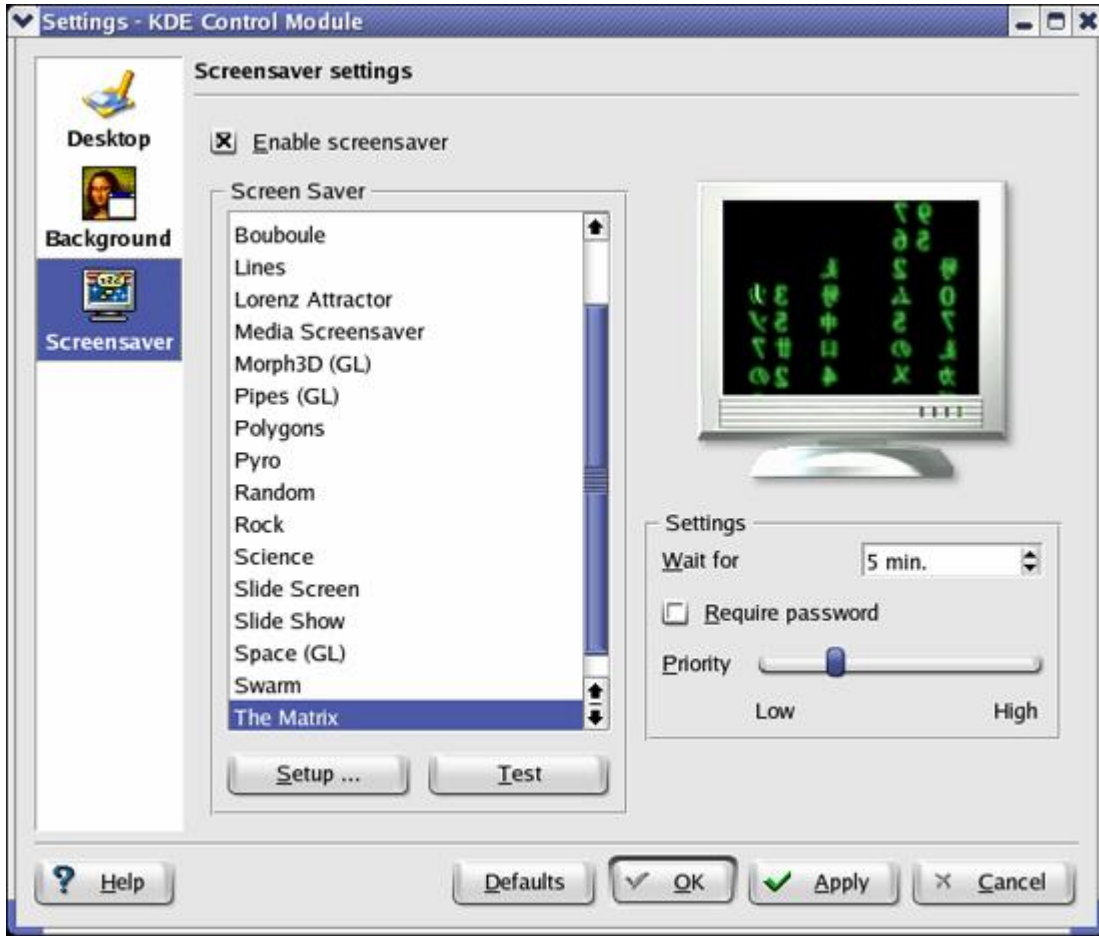
عند الضغط على زر Add ستستطيع اختيار مكان الصورة الاولى التي ترغب ان تكون في خلفية سطح المكتب، يمكنك تكرار هذه العملية لاضافة الكثير من الصور لخلفية سطح المكتب، و يمكنك التحكم بمدة تبديل كل صورة من خلال التعديل على الInterval فهي المدة التي تكون فيه كل صورة موجودة على الخلفية قبل ان تتبدل. في خانة Mode يمكن التحكم بعملية تبديل الصور، يمكن ان تكون بالترتيب من الصورة الاولى ثم الثانية و الثالثة الخ،، او تكون بشكل عشوائي، عند الانتهاء من كل شي اضغط على زر ok.

لنتقل الى التبيوب Advanced كما هو موضح في الصورة:



من القائمة المنسدلة يمكن التحكم بمدى الانسجام في خلفية سطح المكتب و ايضا التوازن و حجم ذاكرة الcache.

الآن لننتقل إلى حافظة الشاشة أو الـ Screen Saver. كما هو موضح في الصورة، يمكنك تفعيل الحافظة من Enable screensaver و ستجد قائم بالحافظات الموجودة، و في الإعدادات يمكنك التحكم في المدة التي ينتظرها النظام قبل أن تعمل الحافظة، و يمكنك وضع كلمة مرور أيضاً لكي لا يستطيع أحد أن يرجع للنظام من غير معرفة الكلمة.



عند الانتهاء من اختيار الإعدادات التي تناسبك، اضغط على زر Apply أو زر ok الفرق أو ان زر Apply سيحفظ الإعدادات الجديد و سيقفي على القائمة هذه، اما زر ok فسيحفظ الإعدادات و يرجعك لسطح المكتب من جديد، و اذا حفظت الإعدادات و اردت ان ترجع فيما بعد للإعدادات الافتراضية للنظام كما كان في اول الأمر، يمكنك الضغط على زر Defaults و سيرجع جميع الإعدادات كما كانت.

كان هذا اول درس من دروس سلسلة KDE3.0 الذي اهتم في سطح المكتب و كيفية التعامل معه و التحكم فيه، اتمنى ان يكون الدرس مفيداً.

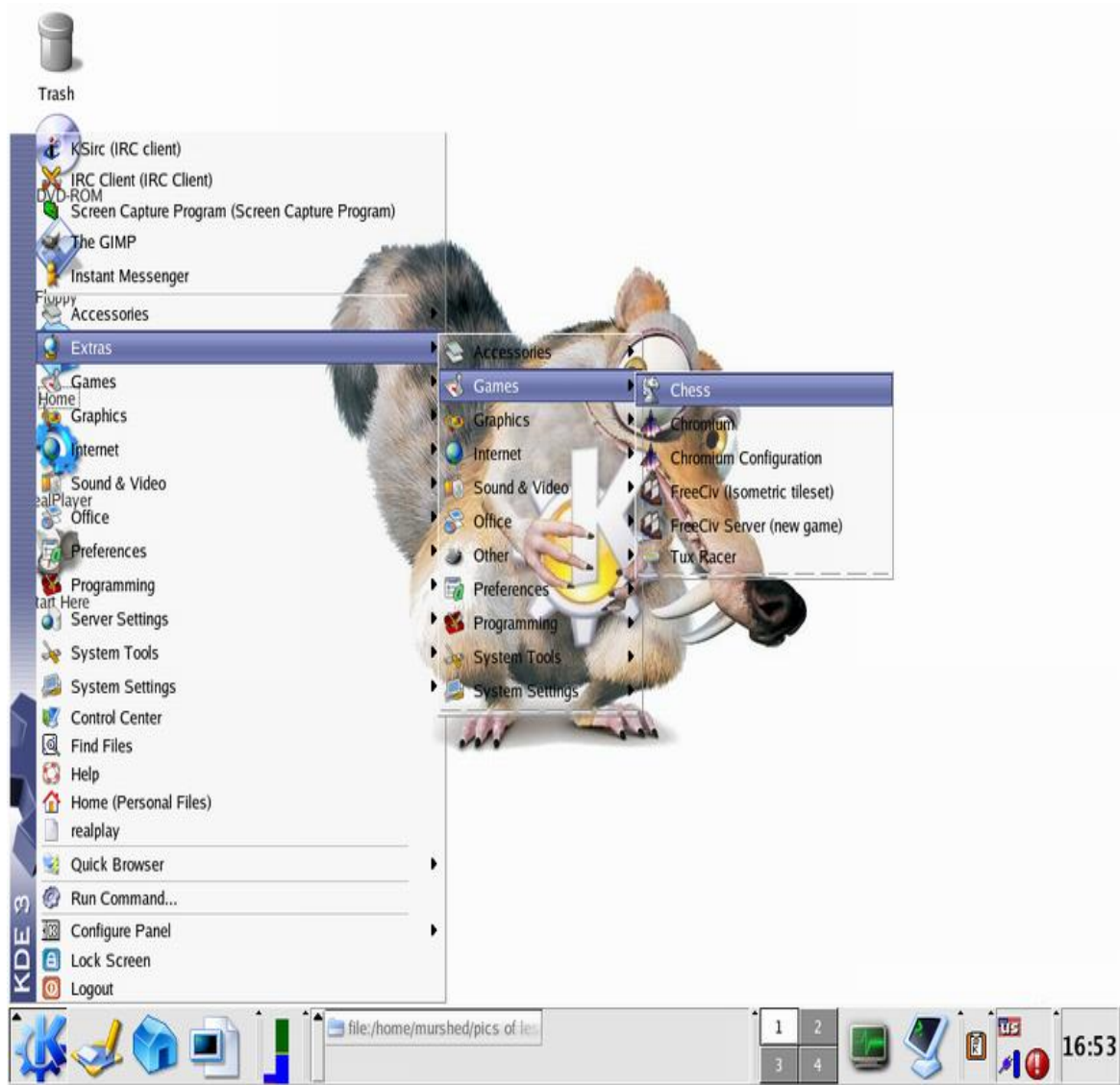
تحياتي و لانتسونا من الدعاء

بسم الله الرحمن الرحيم

قائمة k المشابهة لقائمة أبدأ في الوندوز و كيفية تنسيقها

درسنا اليوم سوف يجعلنا قادرين على التعود و معرفة تفاصيل قائمة k الشبيهة بقائمة أبدأ في الوندوز، سنتمكن من خلال الدرس ان شاء الله بتحرير هذه القائمة و تنسيقها و معرفة كيفية اضافة برامج و روابط اليها و ايضا اخفاء او الغاء اجزاء منها.

في معظم الاحيان سنحتاج الى تعديل او تنسيق هذه القائمة، فكما ترون في الصورة التالية، تجدون ان قائمة Extras تحتوي على قوائم مشابهة للقوائم الرئيسية الموجودة و كل قائمة تحتوي على مجموعة من البرامج. يمكننا ان نوزع هذه البرامج بحيث انها تكون في القوائم الرئيسية و ليست في قائمة Extras.



لنتمكن من تحرير القائمة، بكل بساطة انقر نقرة واحدة بالزر الايمن للفأرة على حرف k في الاسفل واختر Menu Editor كما هو واضح من الصورة التالية:



ستشاهد برنامج المحرر كالصورة الموضحة:



كما ترون في الصورة، تم تظليل برنامج Instant Messenger من قائمة Internet الرئيسية. الجهة اليمنى للبرنامج تعطي تفاصيل البرنامج المظلل، فاسمه الظاهر هو Instant Messenger، و التعليق على هذا البرنامج Comment هو اسم البرنامج الفعلي و هو gaim و هو برنامج للمراسلات الفورية يستطيع المستخدم من خلاله الدخول الى حسابه في ال MSN Messenger و ال ICQ و ال AOL و ال Yahoo! messenger و غيرهم في آن واحد دون استخدام برامج اضافية.

Command هو الامر الذي يشغل البرنامج، و هو في هذا المثال نفس اسم البرنامج و يمكن كتابة اسمه في سطر الاوامر و سيعمل، كما هو واضح ان نوعه Type هو برنامج Application. تشاهدون ايضا Work path و هو المسار الخاص بالبرنامج، و على يمينه ايقونة البرنامج و يمكن من خلال الضغط عليها تغيير الايقونة و اختيار ايقونات اخرى.

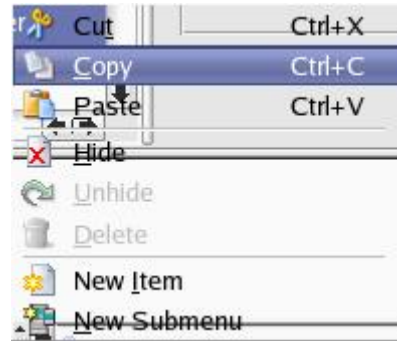
في اسفل الصورة تشاهدون الـ Current key و من خلاله يمكننا ان نختار بعض الازرار التي ان ضغطنا عليها ستشغل البرنامج بشكل تلقائي.

الآن لنأخذ مثالات تطبيقياً، سنعمل الان على اضافة مجلد او قائمة فرعية في قائمة Internet بحيث انها تكون خاصة بمتصفحات الانترنت. ننقر نقرة واحدة على Internet كي نطلها و بعدها نقرة بالزر اليمين و نختار New Sub menu

نكتب في النافذة الناتجة ماتشاهدونه في الصورة التالية:



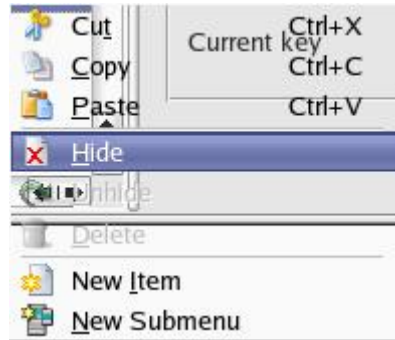
بعد الضغط على Ok سنلاحظ اضافة قائمة فرعية باسم Internet Browsers في القائمة الرئيسة التي اسمها Internet . نجد برنامج باسم Web Browser في قائمة Internet لنقم بنقله الى القائمة الفرعية الجديدة الخاصة بمتصفحات الانترنت. الان لدينا خياران، بما اننا نستخدم حساب عادي في هذا النظام، لا يمكننا نقل البرنامج بشكل طبيعي، يجب ان يكون لدينا حساب الرووت بفعل هذا الامر، و لكن هناك طريقة اخرى تنفع للمستخدمين العاديين و لا تتطلب استخدام حساب الرووت. الطريقة التي لا تتطلب حساب الرووت هي اننا ننقر نقرة واحدة باليمين على Web Browser و نختار Copy كما هو موضح في الصورة:



و ثم ننتقل الى القائمة الفرعية الجديدة و بالزر اليمين نختار Paste و ستكون النتيجة كما هو موضح:



سنلاحظ الان وجود Web Browser في القائمة الرئيسية و القائمة الفرعية، الان سننسخي النسخة الموجودة في القائمة الرئيسية و ذلك بالضغط بالزر الايمن عليها و اختيار Hide كما هو موضح في الصورة:



الان لنضيف الى قائمة متصفحات الانترنت متصفح اخر مشهور و هو Mozilla كي نصل اليه بسهولة، ننقر نفرة باليمين على Internet Browsers و نختار New Item و نكتب في النافذة الناتجة اسم البرنامج و هو في حالتنا Mozilla. بعد الضغط على زر ok سنحصل على النتيجة التالية:

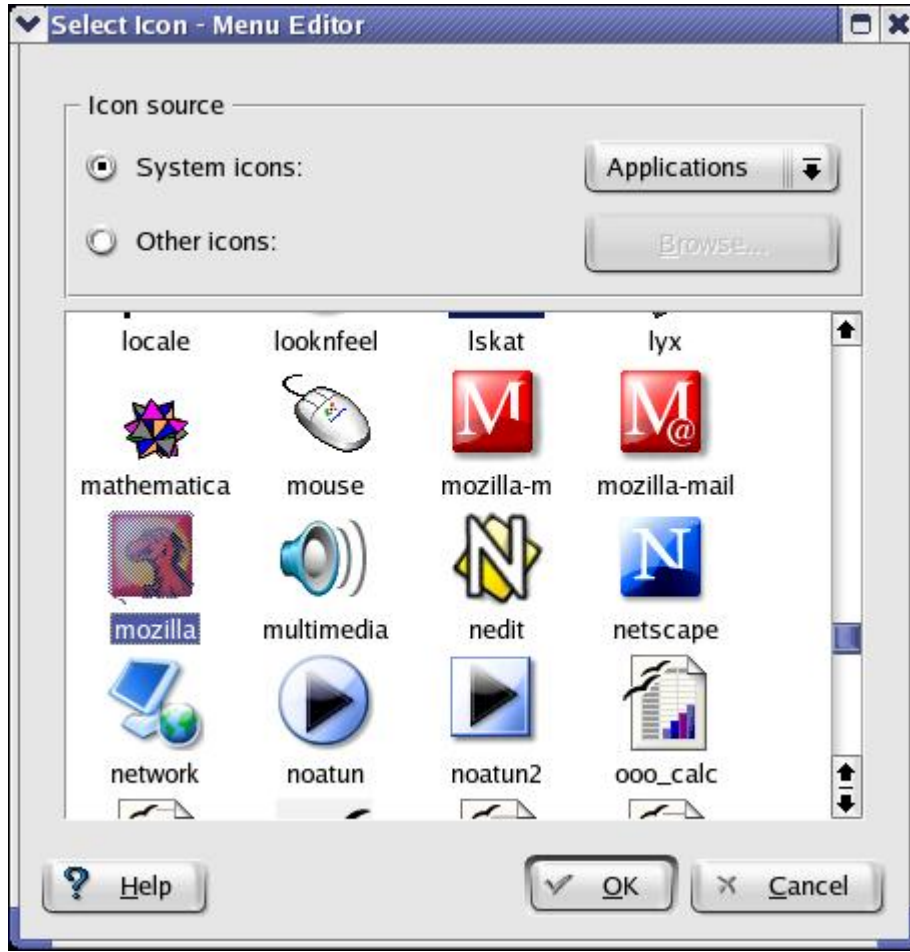


الآن كل ما علينا عمله هو تحديد أمر تشغيل البرنامج أو مساره كي يعمل عند اختياره و تغيير ايضاً ايقونة البرنامج.

في خانة Comment نكتب Mozilla Internet Browser

في خانة Command نكتب mozilla و هو أمر تشغيل البرنامج في سطر الاوامر ، و بما اننا نعلم ان المسار الخاص بالبرنامج موجود من ضمن المسارات التي يعرفها النظام فكتابة أمر mozilla يكفي لتشغيله.

الآن نضغط على زر الايقونة الموجود على اليمين و من خلال النافذة الناتجة نختار الايقونة الخاصة به كما هو موضح في الصورة:

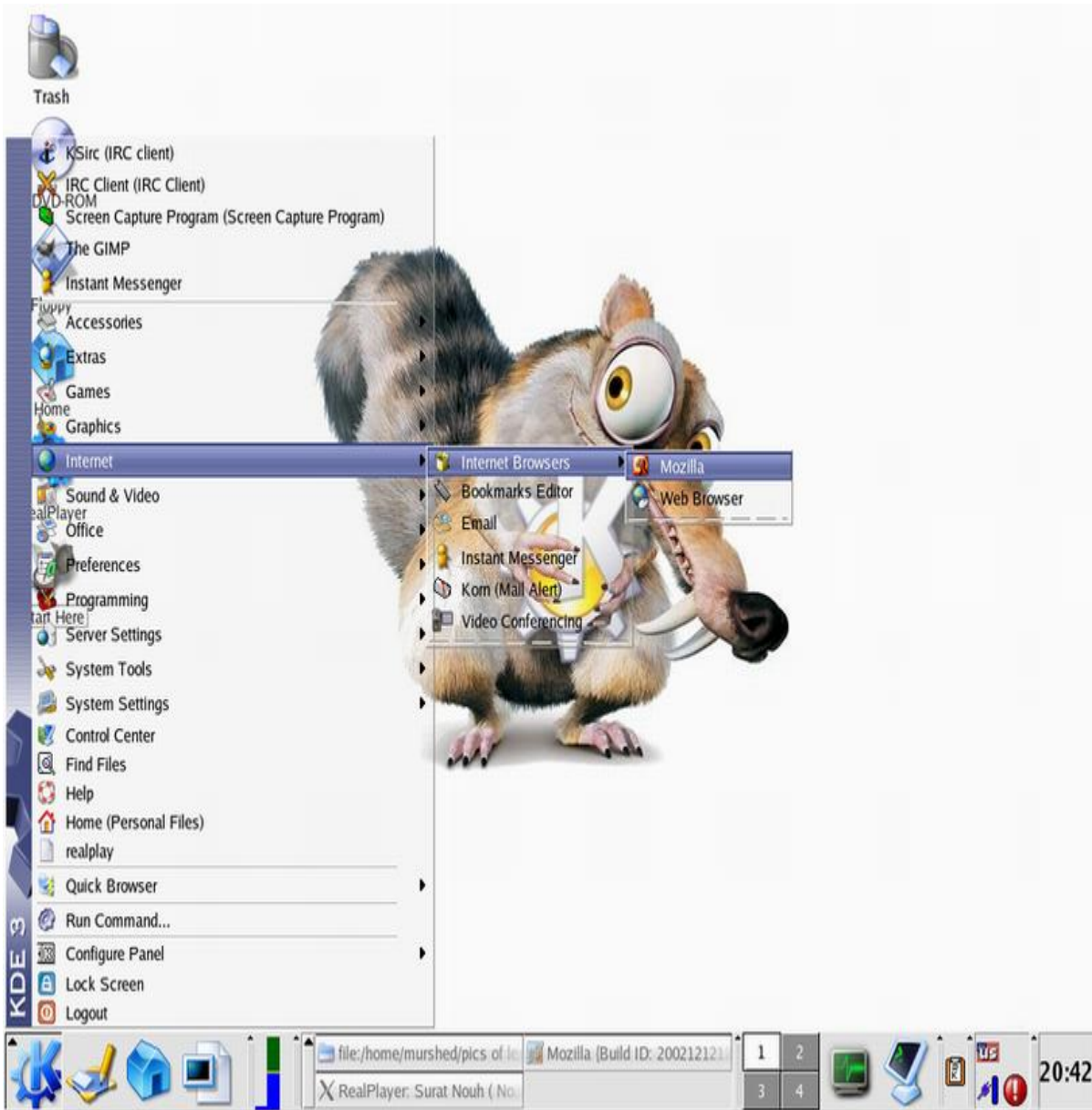


بعد الضغط على ok نرجع للمحرر نضغط على زر Current key و لنقل اننا نريد تشغيل البرنامج بمجرد الضغط على M Ctrl + من غير كتابة اوامر او من غير الذهاب الى القائمة لتشغيله، كل ما علينا عمله هو الضغط على m+ctrl بعد ان ضغطنا على Current Key و بعدها نختار ok

نشاهد هذه الصورة بعد اكمال ملئ الخانات:



يمكننا الان الضغط على Apply لتحفظ التغييرات و بعدها نتأكد من ان كل شي تم على ما يرام بالذهاب الى مسار القائمة الفرعية كما هو واضح في الصورة:



بهذا نصل الى نهاية درسنا لهذا اليوم، امل ان يكون درساً مفيداً

تحياتي و لاتنسونا من الدعاء

نقاش وأسئلة اليوم الأول

هل يمكنني تعلم هذه الدورة بالرغم من عدم استطاعتي تثبيت اللينكس على جهازي !!
إذا تابعت الدروس ستأخذ فكرة حلوة و جيدة عن النظام خصوصا إن الصور كثيرة نسبياً. لكن أهم شيء هو التطبيق و البحث و التجربة في هذه الدورة 😊

بعد هذا الدرس سأحاول الانتقال شبه الكلي لليونكس ..
لكن سؤال أي نظام تشغيل لينكس الذي في الصور؟ هل هو ريدهاث؟

😊 ما شاء الله 😊
نعم هو الردهاث النسخة الثامنة
انتظر حتى انتهاء الدورة و ستجد أمور كثيرة جميلة

سؤال فيه ثيمات لليونكس themes ؟ أم لازم أغير الـ KDE إلى نوع آخر ليتغير الشكل؟؟؟

نعم في تميز في اللينكس، و هي كثيرة جداً
عموما سنصل إن شاء الله لهذا الأمر قريباً
تجد ماتريد في: themes.kde.org

مممكن اعرف كيف اجعل القوائم شفافة ... مثل الصور في شرحك ؟

بالنسبة للقوائم الشفافة، فتم ذكرها في الدرس الرابع ، انسخ لك الجزء:
عند الانتقال الى تبويب Effects تستطيع التحكم بالتأثيرات التي تريدها على الواجهة الرسومية بشكل جميل، مثلاً عند اختيارك Make Translucent في Menu Effect و في Menu Opacity غيرت الدرجة الى 20% ستلاحظ ان قائمة K او قائمة ابدأ أصبحت شفافة ، يمكنك التحكم بدرجة الشفافية من خلال هذه الخاصية، طبعا اذكر ان ليس كل style يدعم هذه الخاصية.

راجع الدرس الرابع و ستجده ان شاء الله 😊

** انتهى اليوم الاول بحمد الله **

بسم الله الرحمن الرحيم

اليوم الثاني

مركز التحكم الخاص بالـ KDE3.0

مرحباً بكم في الدرس الثالث من سلسلة تعليم الـ KDE3.0. سنتحدث باذن الله في هذا الدرس عن مركز التحكم الخاص بالـ KDE3.0 او كما هو معروف بـ "لوحة التحكم" في الوندوز. سيتم ان شاء الله تقسيم الحديث عن مركز التحكم الى درسين نظراً لما يحتويه من تفرعات، سيتم التحدث بشكل عام و بصفة عامة فقط عن محتويات مركز التحكم ليأخذ القارئ فكرة عامة عن هذا الجزء المهم و يتبع القراءة بالتجربة و البحث و الممارسة فكلنا نتعلم بهذه الطريقة بعد القراءة النظرية، ربما يرى البعض ان الجزء الثاني الخاص بلوحة التحكم سيكون اطول من هذا الجزء، و ذلك بسبب تقسيم لوحة التحكم و تفرعها و لما تحتويه من اجزاء تتطلب صور ديدة لشرحها بطريقة مناسبة.

للوصول الى مركز التحكم ، نضغط على K ثم Control Center في القائمة الظاهرة، او يمكننا بكل بساطة الضغط على زر Alt و F2 معاً فتظهر لنا نافذة نكتب فيها kcontrol و نضغط على زر enter كما هو واضح في الصورة التالية:



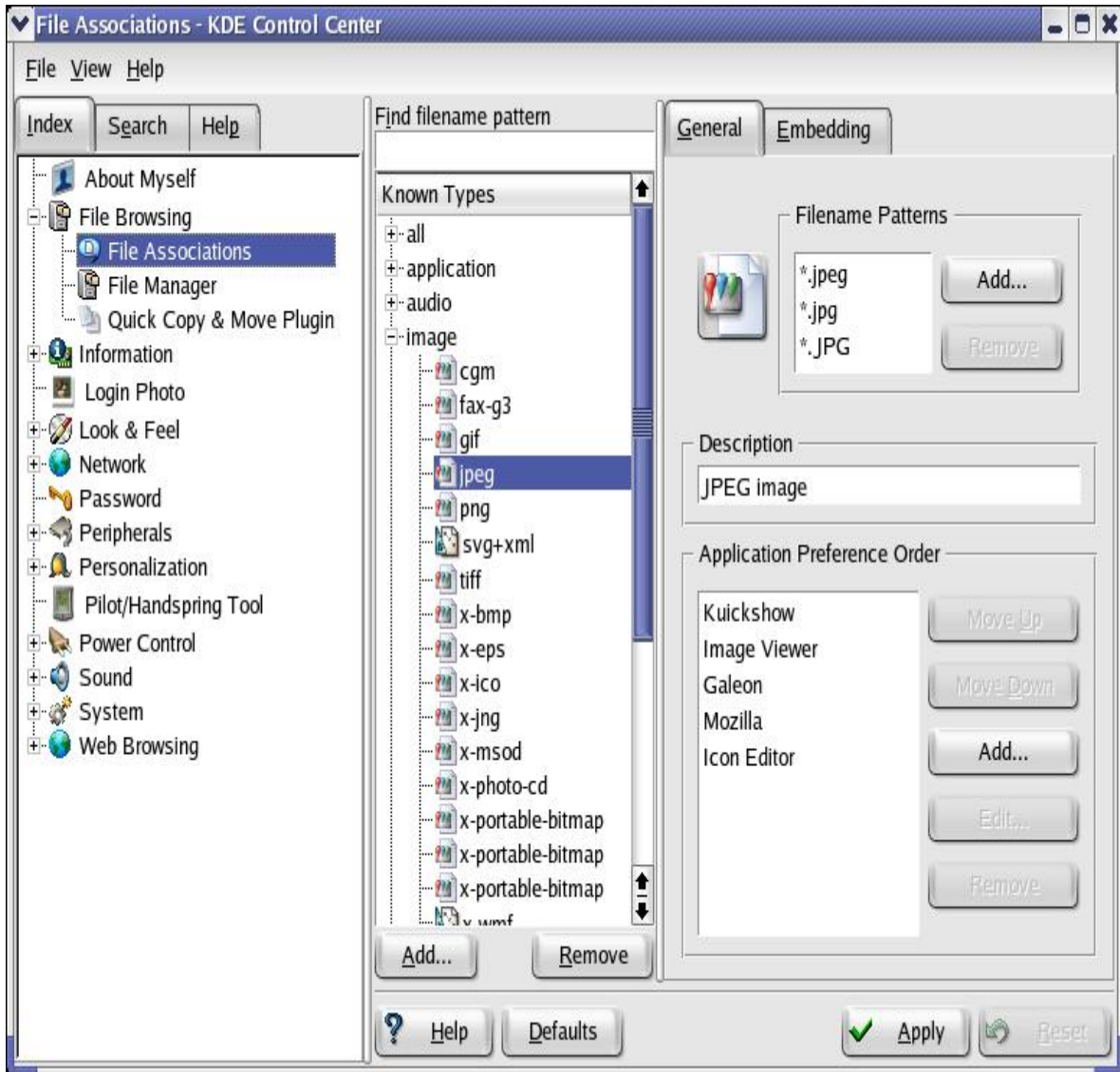
سيفتح لنا مركز التحكم على الشاشة التالية و التي تعطي بعض المعلومات عن المستخدم و النسخة المستخدمة من KDE بالإضافة الى النظام و نسخة النواة او الكرنل و المنصة المستخدمة. يمكننا مشاهدة ذلك من الصورة التالية في خانة About Myself



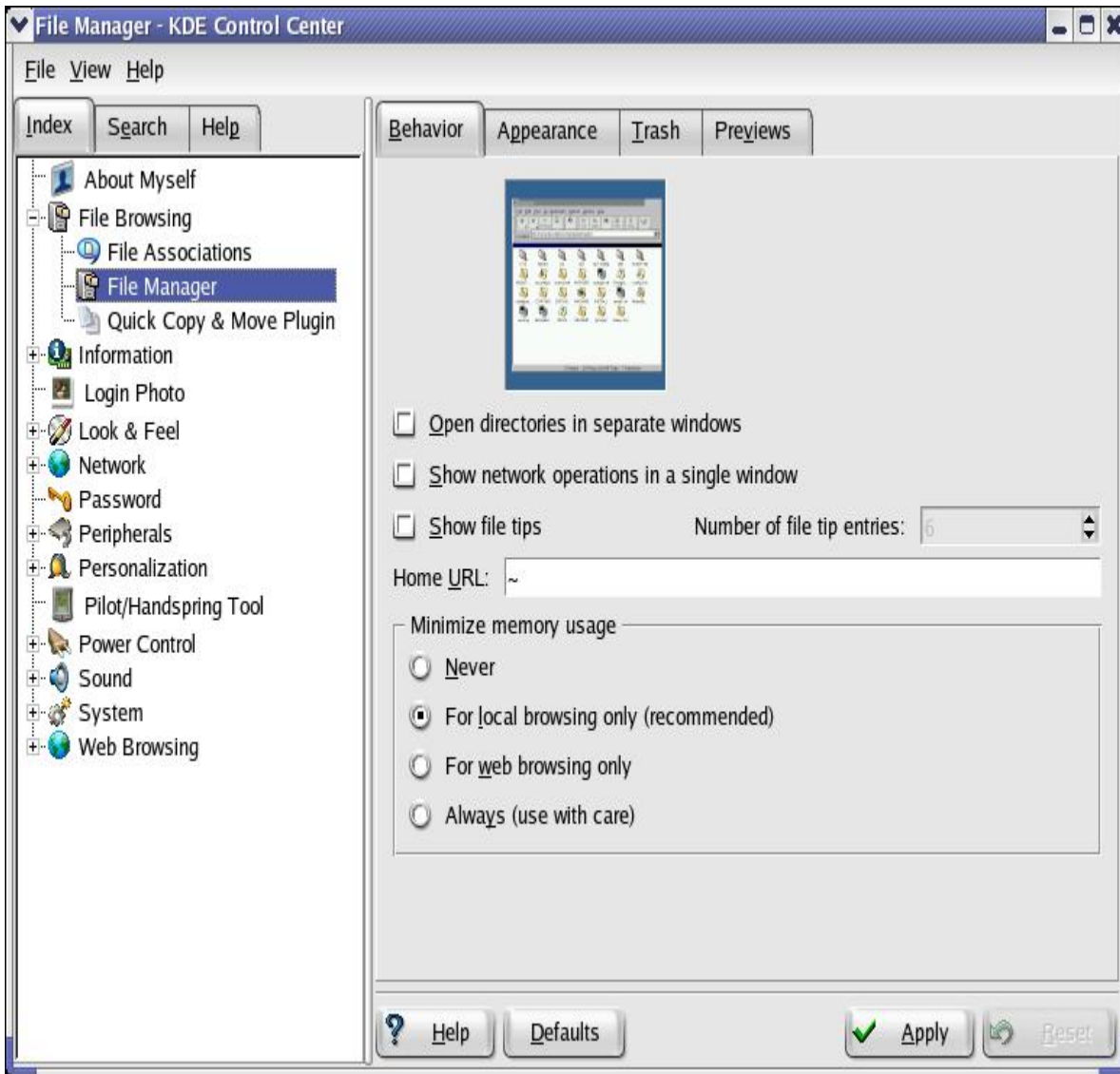
في جزئية File Browsing نجد تفرعاته هي :

File Associations الخاصة بروابط الملفات الموجودة في النظام ، في الصورة التالية نرى مثالا لامتداد الصور المعروف jpeg ، نرا الايقونة المستخدمة لهذا الامتداد بالاضافة الى البرامج التي تدعمه و تشغل اي ملف يحوي على هذا الامتداد او امتداد شبيهه به من مثل jpg and JPG

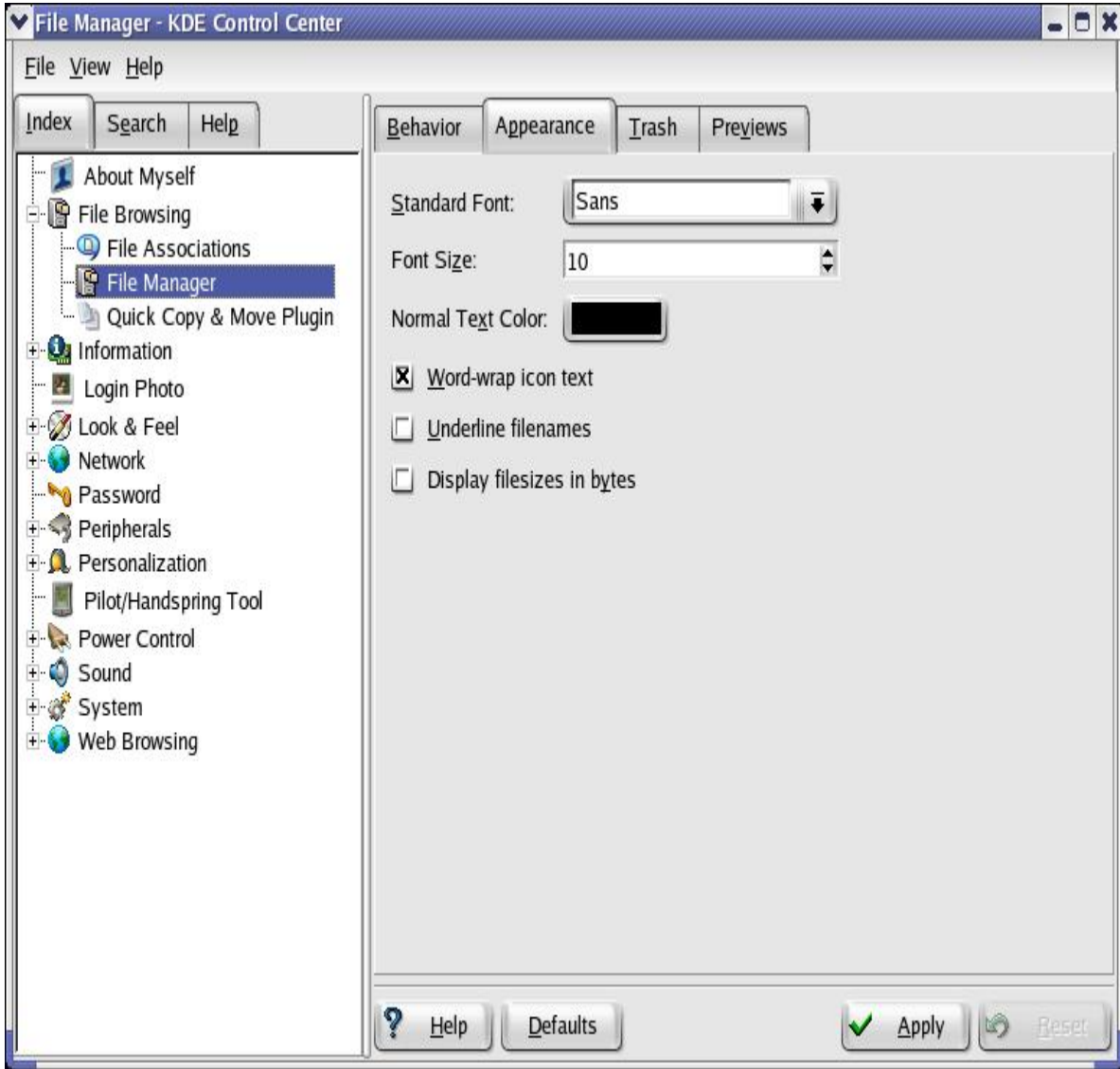
شاشة File Associations الخاصة بروابط الملفات الموجودة في النظام :



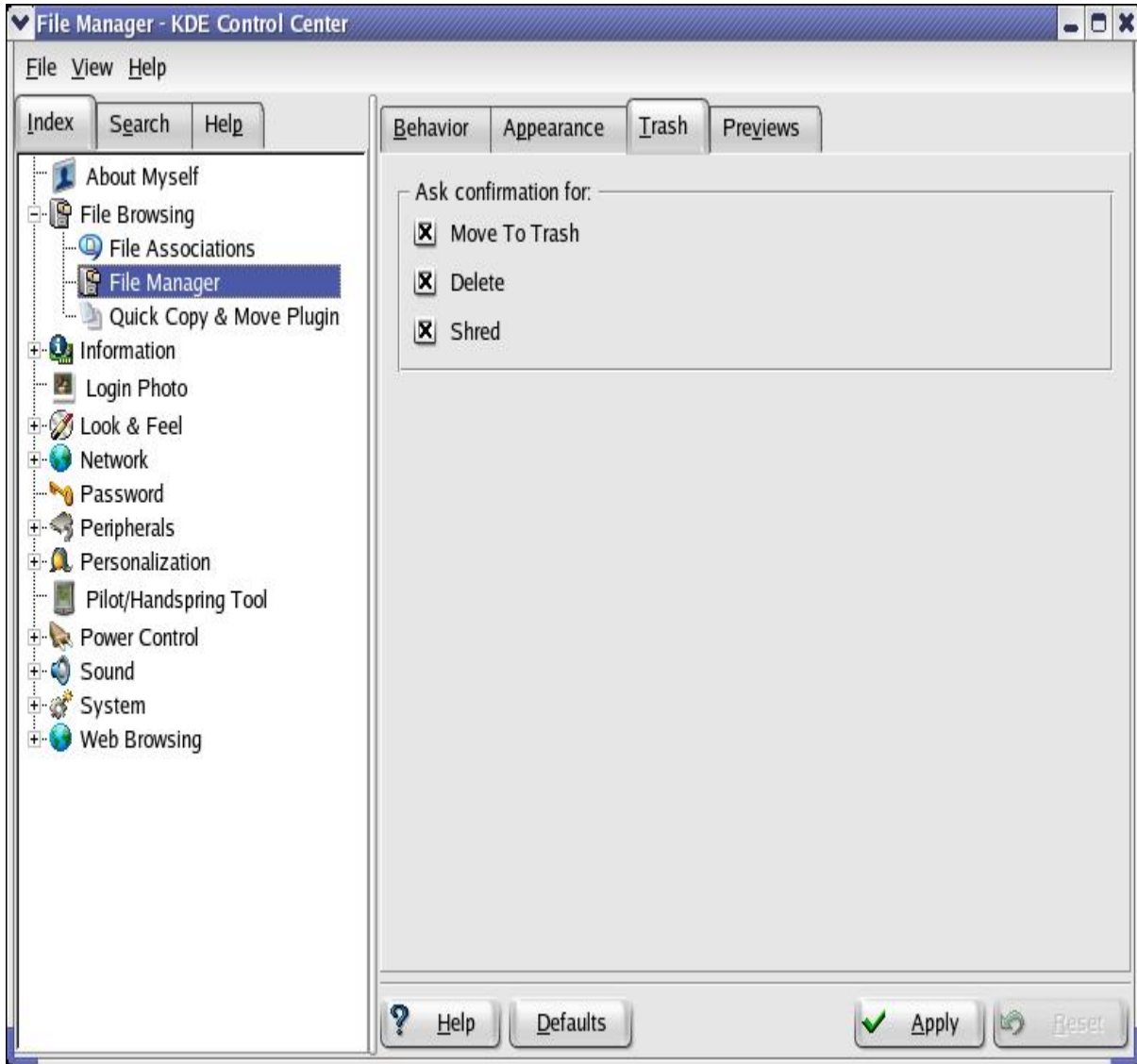
File Manager و هو الجزء الخاص بالتحكم بمدير الملفات، في تبويب Behavior او الاسلوب او السلوك المتبع نستطيع مثلا ان نختار Open directories in separate windows فيمكننا بعدها ان نفتح اي مجلد نضغط عليه في نافذة جديدة بمجرد الضغط مرتين عليه، بالاضافة الى امور اخرى تتمثل في اسلوب التعامل كإظهار التلميحات و غيرها.



في **تويب** Appearance نلاحظ ان الخط المستخدم هو Sans و حجمه 10 و لونه اسود و بقية الخيارات مثل الـ text word-wrap icon التي تعني انه باختيار هذا الخيار فان اسم الملف الموجود تحت الايقونة يجب ان يكون عبارة عن كلمة كاملة حتى ينتقل الى سطر جديد (في حالة كان الاسم طويلا او عبارة عن جملة) حفاظا على معنى الاسم.

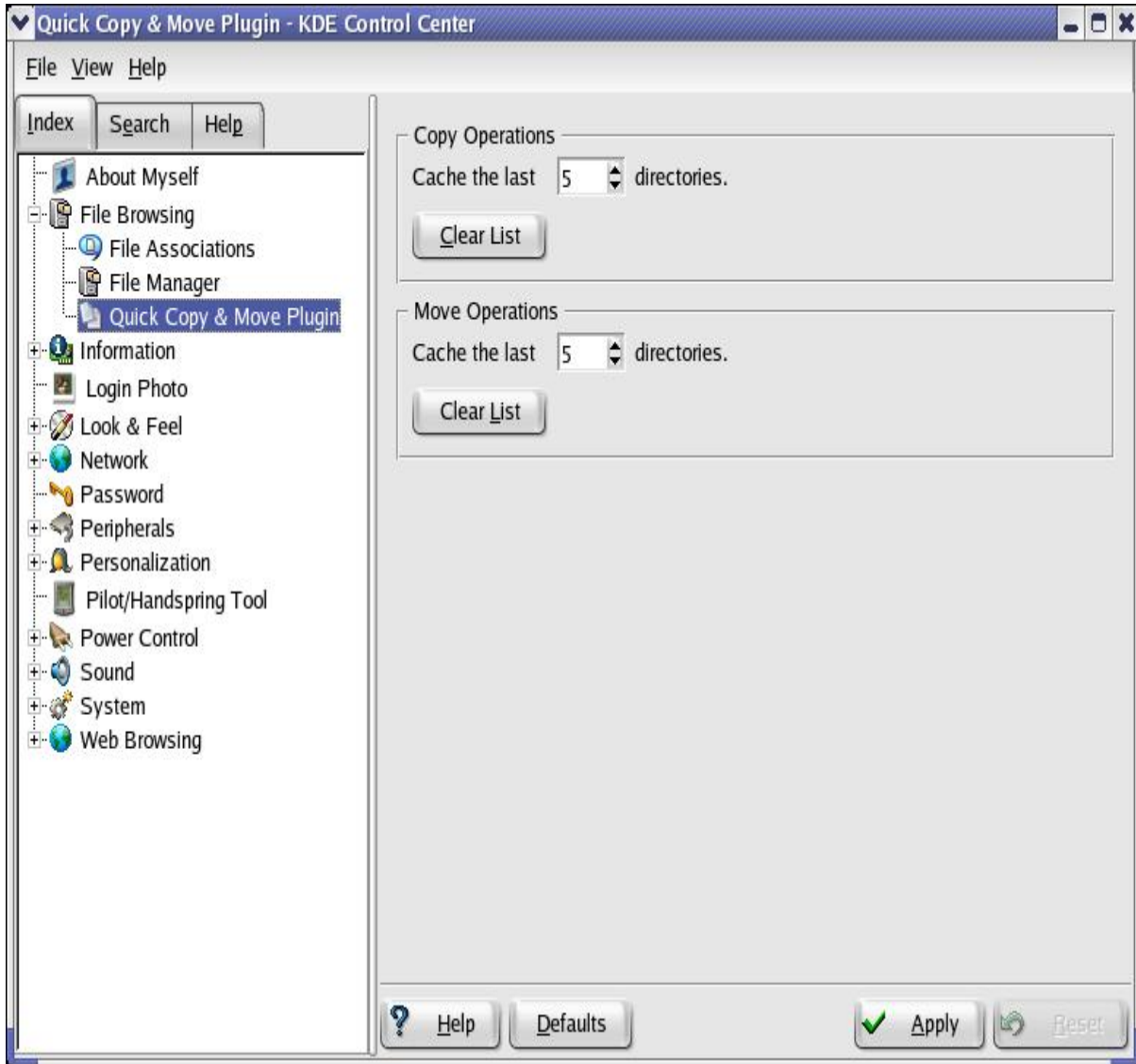


في تبويب Trash نجد خيارات من خلالها نجعل النظام يخرج رسالة تأكيد لتنفيذ عمليات الحذف (ارسال الى سلة المهملات) او ازالتها كاملاً من النظام

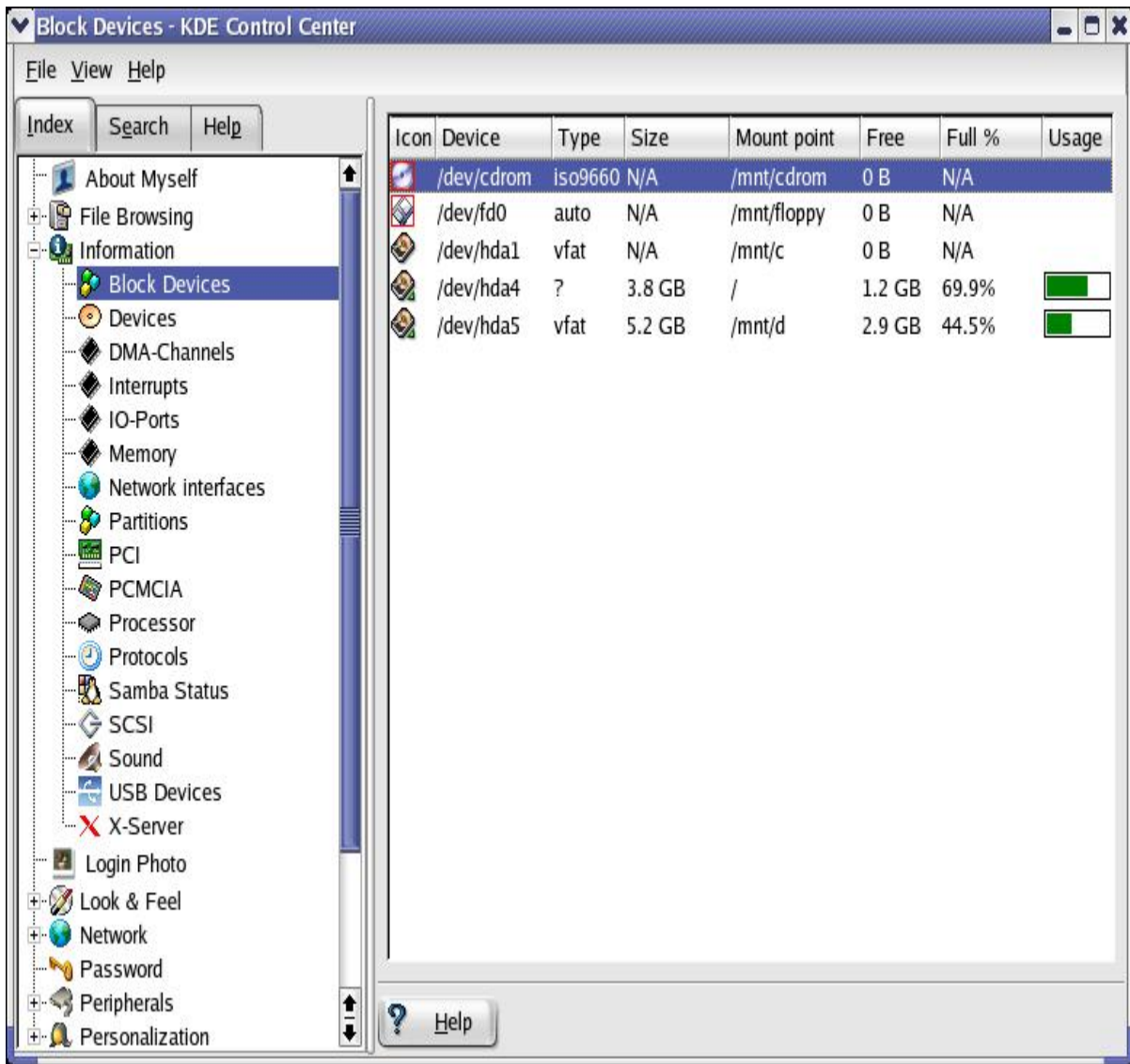


و في خانة Previews نشاهد قائمة بالبروتوكولات و خاصية تفعيل العرض عليهم

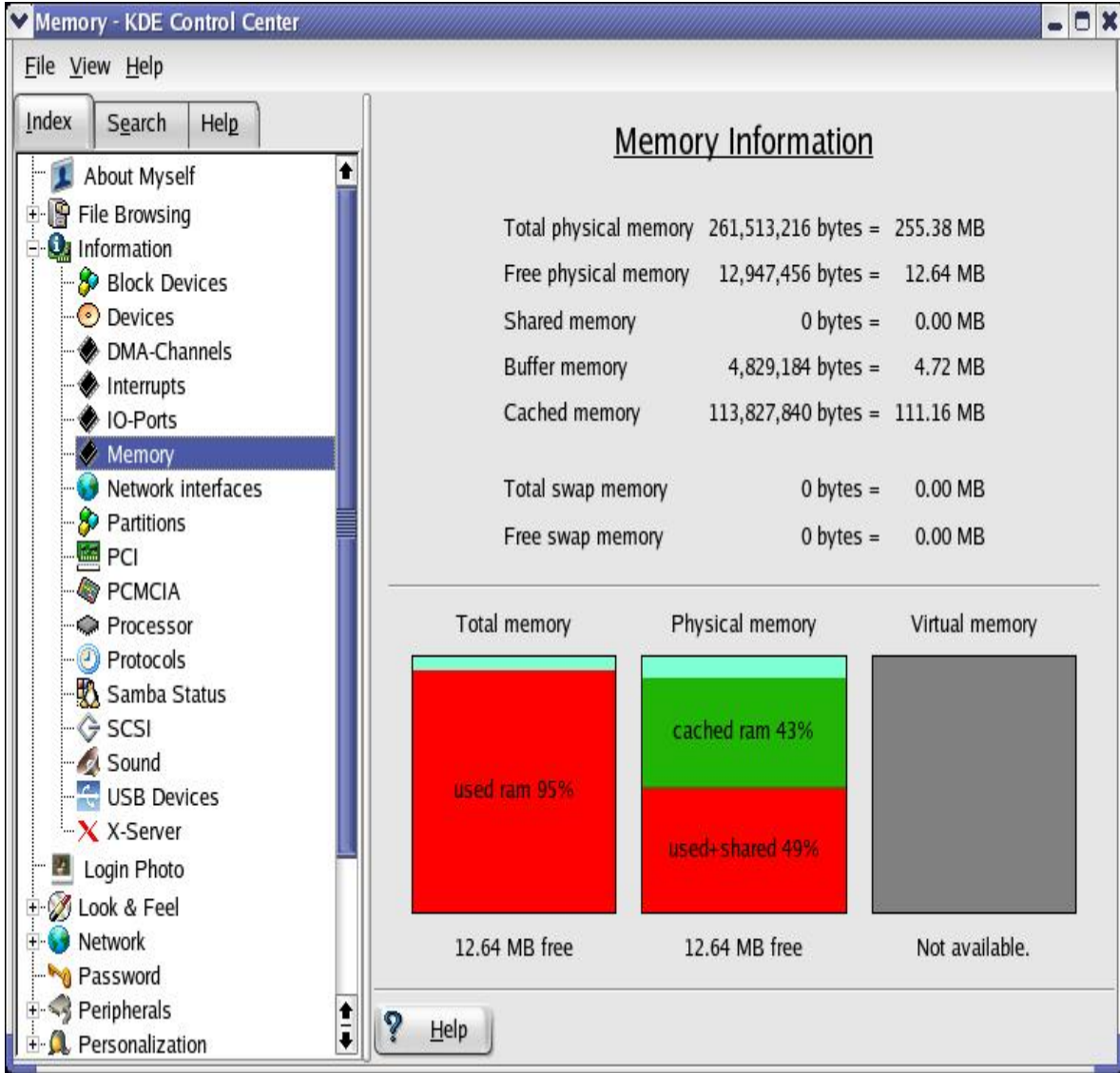
في جزئية Quick Copy and Move plugin نستطيع ان نحدد عدد المجلدات في عمليات النقل او النسخ التي تكون في الذاكرة المخبأة المعروفة بالcache



ننتقل الان الى جزئية ال information التي تحتوي على العديد من المعلومات المهمة الخاصة بالجهاز و النظام، بنظرة سريعة نلاحظ وجود معلومات تفصيلية عن امور عديدة مثلا الBlock Devices و من خلالها نرى وجود القرص الصلب و معلومات عنه من حيث الانظمة الموجودة فيه و تقسيماته و حجم كل تقسيم بالاضافة الى سواقة الاقراص المرنة و المدمجة ، المعروفين بالفلوبي درايف و السيدي روم.



نشاهد من الصورة التالية بعض المعلومات التفصيلية عن الذاكرة الخاصة بالجهاز و مدى استخدامها و كمية الذاكرة المتبقية وغيرها من التفاصيل



طبعا تحتوي جزئية الinformation على العديد من التفاصيل لاجزاء مهمة في النظام و الجهاز سواء من ناحية العتاد و غيره، يمكن مشاهدة التفاصيل بالضغط على التفرعات و ستظهر على الجهة اليمنى ماتحتويه هذه التفرعات من تفاصيل.

جزئية الLogin Photo هي الصورة التي تظهر عند الدخول الى النظام، يجب ان يكون هذا الخيار مفعّل من قبل مدير النظام (الroot فهو يستطيع تفصيل عملية الصور المستخدمة او الواجهات المستخدمة عند الدخول).

هذا باختصار الجزء الأول من درس مركز التحكم في KDE3، نظراً لطول القائمة فقط تم تقسيمه الى جزأين ، و سيتم شرح بقية النقاط في الدرس القادم ان شاء الله تعالى.

بسم الله الرحمن الرحيم

الجزء الثاني : مركز التحكم

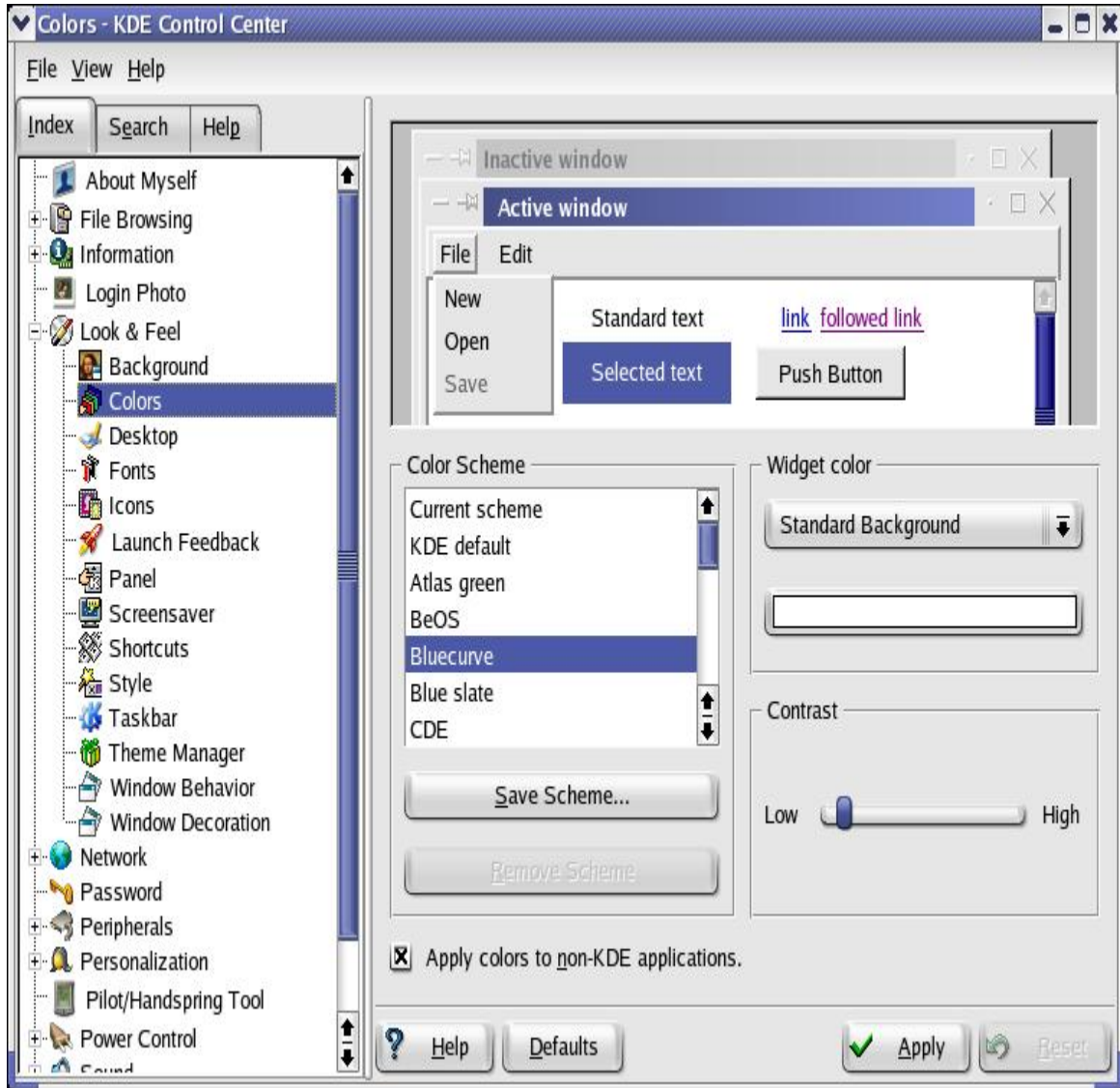
يعتبر هذا الدرس هو الجزء الثاني والمكمل للدرس الاول الخاص بشرح نبذات عن مركز التحكم الخاص ب KDE3 ، لنكمل من حيث انتهينا على بركة الله.

ملاحظة

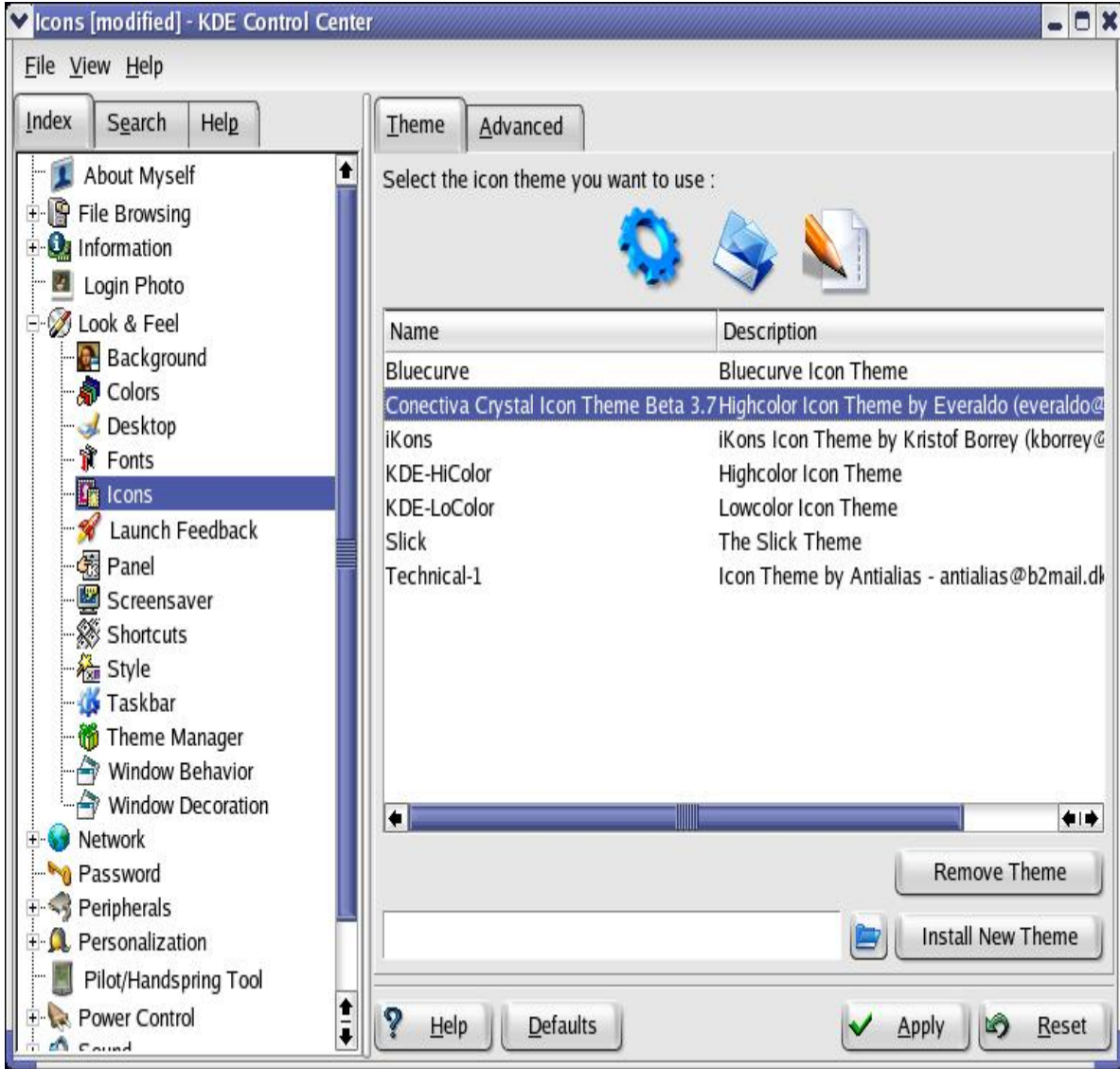
الدرس طويل نوعاً ما و به صور كثيرة، سأحاول قدر الامكان تقليل عدد الصور ، و و لن اضيف صوراً لاجزاء يمكن شرحها بدون صور

جزئية ال Feel & Look و تعني "انظر و اشعر" و هي الخاصة باعدادات الواجهة الرسومية كالخلفية و الايقونات و الخطوط و غيرها،

تم التطرق الى ال Background في درس سطح المكتب و يمكن الرجوع اليه لمزيد من التفاصيل، اما ال Colors فهي كما هو واضح في الصورة ، خاصة بالالوان الطاهرة بشكل عام ، كلون الاطارات و غيرها، و يمكن اختيار اكثر من نوعية او تشكيلة من القائمة الموجودة في ال Color Scheme و يمكن مشاهدة النتيجة في الاطار العلوي



contrast هي الفرق بين درجة أعمق و أفتح الاجزاء في الصورة ، تستطيع التحكم به هناك ، و عند اختيار Apply colors to non-KDE applications يتم تعميم هذه الاعدادات على البرامج الاخرى التي تقوم بتشبيتها.



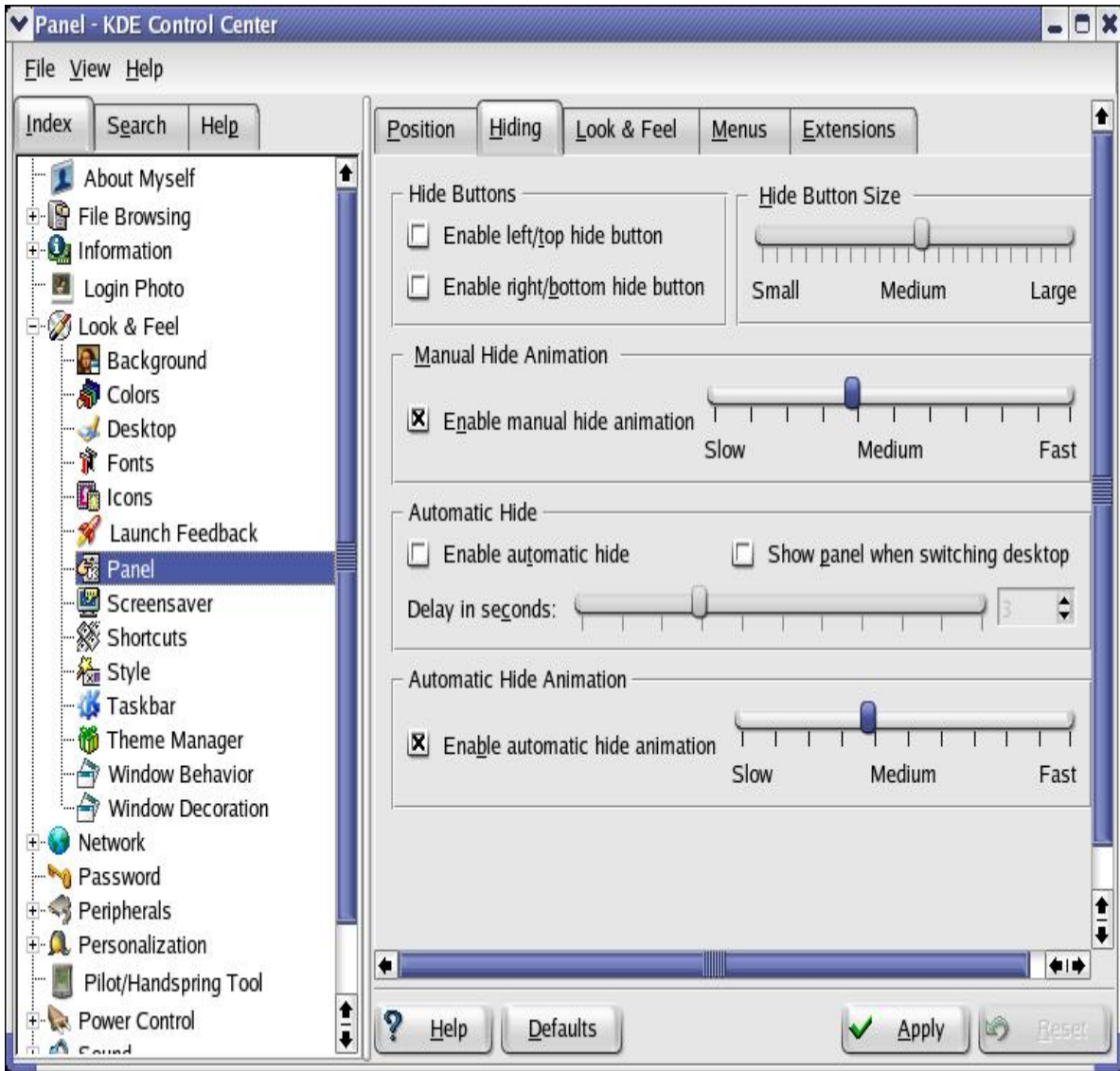
ال , Fonts Desktop و screen saver تم التطرق اليهم سابقاً ، اما ال Icons فيمكن الاختيار من بين التشكيلات الموجودة في النظام حيث انه باختيار النوع سيظهر في المساحة العلوية عرض بسيط لما سيكون عليه شكل الايقونات، و يمكن التحكم بحجم الايقونات و غيرها من الاعدادات المتقدمة بالانتقال الى تبويب Advanced في الاعلى.

تصادفنا احياناً موافق لا نعلم أكان النظام قد استجاب الى النقرة على زر معين ام لا. عند اختيار Enable Busy Cursor في جزئية Launch Feedback فإنه عند قيام النظام بعملية معينة سواء كانت عبارة عن فتح ملف مثلا، فستظهر صورة منزل صغير بجوار مؤشر الفأرة لمدة يمكنك تحديدها ويمكن ان تكون صورة المنزل مشعة بحيث انها تظهر بصورة اوضح ان النظام يقوم بعملية معينة كردة فعل للنقر. تتكرر المسألة في الTaskbar Notification حيث انه يخبرنا بشكل نظري عن تفاعل النظام من عدمه اثناء النقر على ايقونات البرامج .

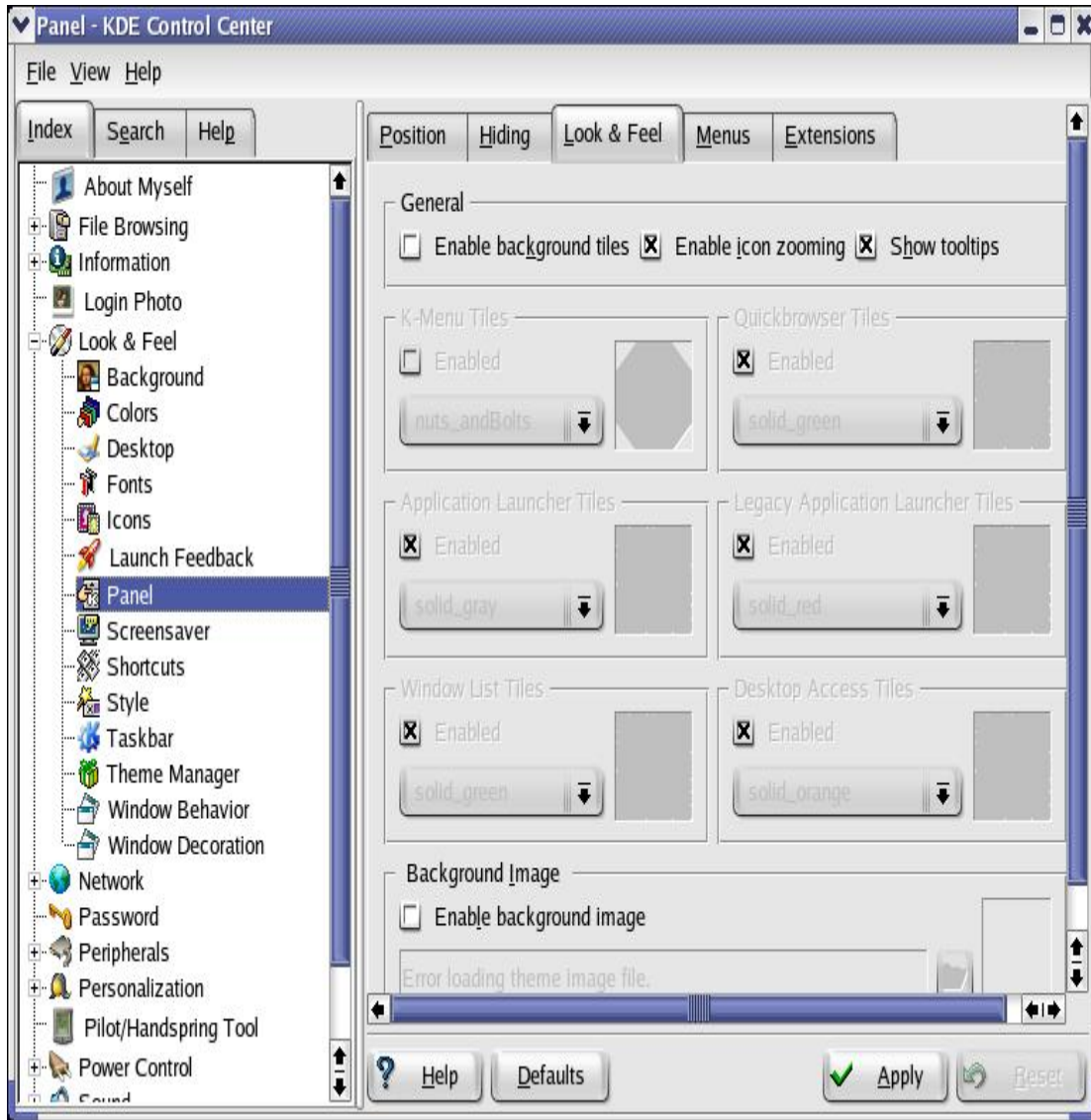


في **جزئية الpanel** يمكننا التحكم بشكل مفصل بشريط الK يحتوي الشريط الموجود في اسفل الشاشة في العادة على حرف K و هو مشابه بزر ابدأ في الوندوز و ايضا على ايقونات لبعض البرامج التي عادة ما تستخدم و ايضا الى مساحة تشغل البرامج التي يستخدمه المستخدم اثناء استخدامه للنظام، كالملفات المفوحة او البرامج التي تعمل حاليا و غيرها، في تبويب Position يمكننا تغيير مكان الشريط عن طريق اختيار المكان من جزء Location ، يمكننا ايضا اختيار حجمه في جزئية Size و بعد ذلك يمكننا التحكم بنسبة ملئه للمساحة المستخدمة، فمن خلال تغيير النسبة المئوية في Length فان الشريط سيتغير ليملى مثلا 70% فقط ، بعدها يمكننا ان نختار مثلا center من جزئية Alignment لنجد ان الشريط قد اخذ مكانه في المنتصف. اذا ازلنا خيار required size Expand فاننا نستطيع اختيار 20% ايضاً، لان باختيار هذا الخيار نحن نجبر الشريط على ان يكون الحد الادنى لطوله هو الطول الذي يحوي على حجم الايقونات و غيرها بدون اضافات. بعد كل عملية ، يجب الضغط على زر Apply ليتم اتخاذ التعديلات في الاعدادات. انصح بتجربة الاعدادات جميعها حتى يتم معرفتها بالتطبيق.

ننتقل الى التبويب Hiding كما في الصورة التالية:

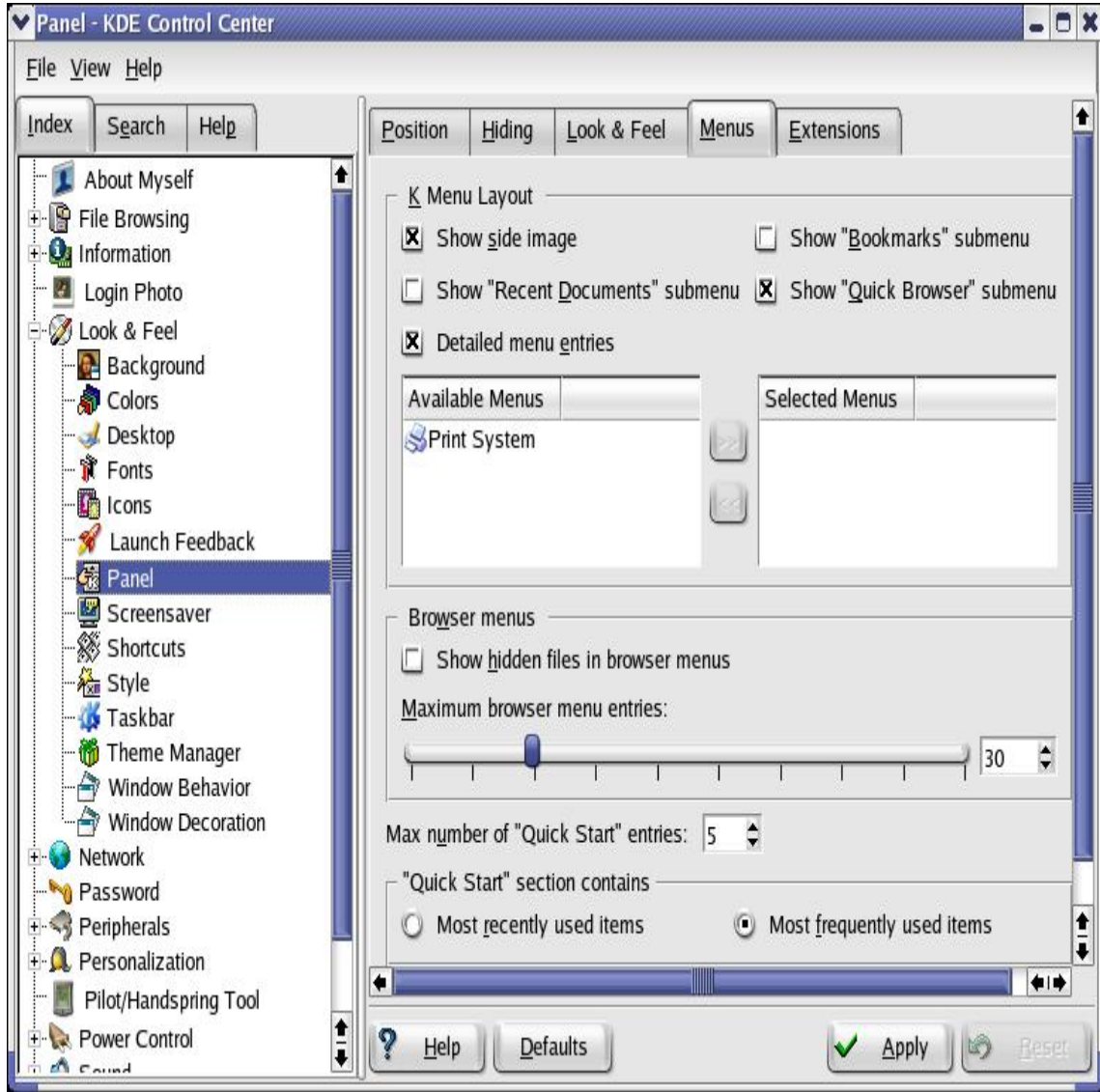


يمكننا ان نجعل الشريط يختفي بشكل تلقائي اذا لم يكن مؤشر الفأرة عليه ، باختيار Enable Automatic Hide من Automatic Hide ويمكن التحكم بفترة الانتظار قبل اختفاءه من Delay in seconds ، كما يمكننا التحكم بسرعة الاختفاء بواسطة اختيار Enable automatic hide animation و بتحرك الخيار من slow الى fast و خلافة. للاسترجاع الشريط بعد اختفاءه يجب تمرير مؤشر الفأرة الى اسفل الشاشة (على اساس ان مكان الشريط هو في الاسفل) و سيظهر الشريط بشكل تلقائي. خاصية Hide Buttons نجد خياران و هما Enable left/top hide button و Enable right/bottom hide button و عند اختيار احدهما فيمكن ان نخفي الشريط بان يذهب الى الجهة المينى او اليسرى من الشاشة ، و سيبقى سهم صغير على الطرف، نضغط عليه لارجاع الشريط الى مكانه. جدير بالذكر ان خاصية اخفاء الشريط توفر مساحة لا بأس با من الشاشة يمكن استغلالها للاشياء عديدة منها تكبير المساحة المستخدمة للقراءة.



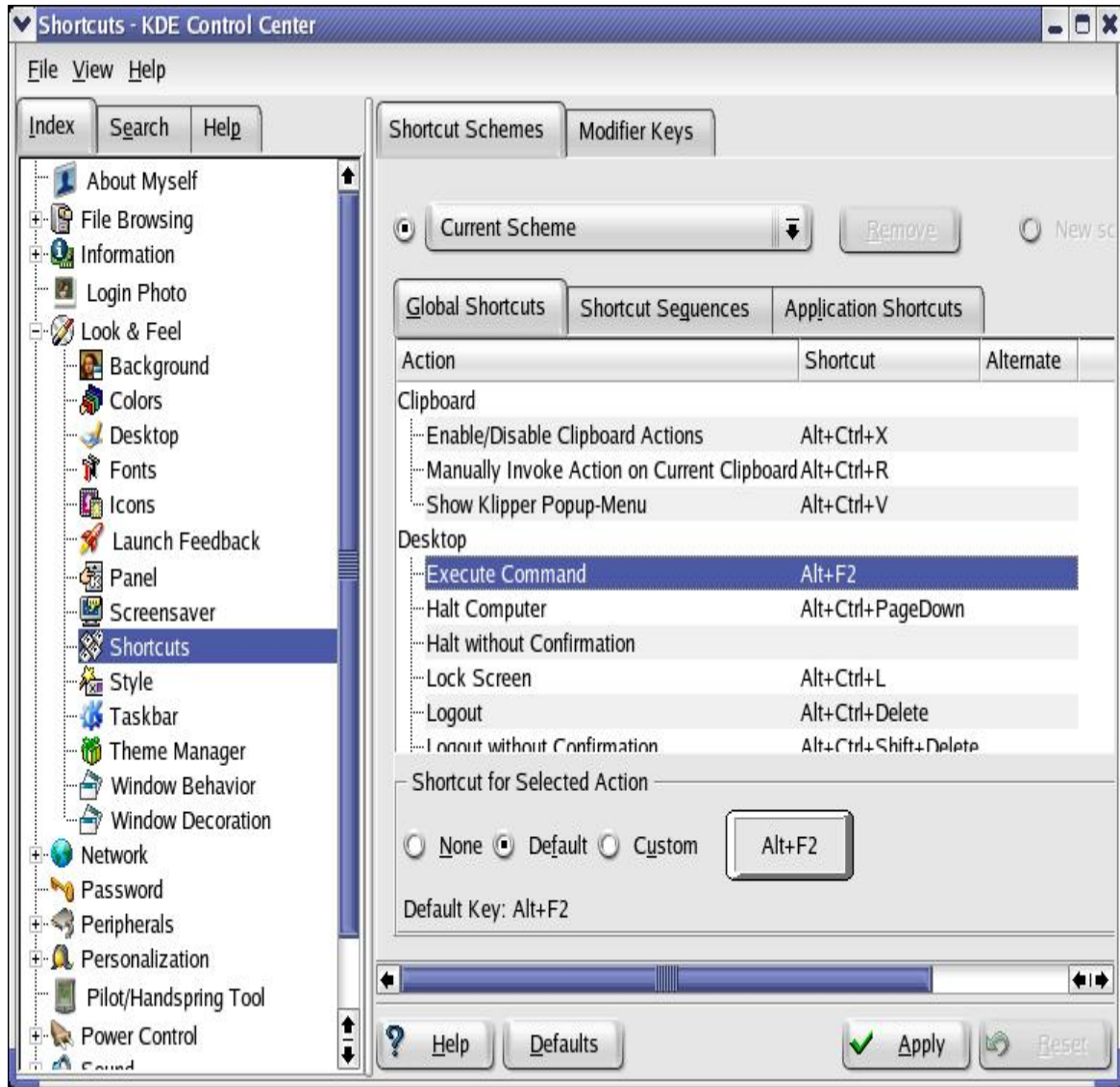
هنا يمكننا التحكم بخلفية الشريط بوضع اشكال رخامية عليها، مثلاً عند اختيار Enable background tiles و ثم اختيار K-Menu Tiles سنجد اشكال رخامية ملونة يمكننا الاختيار من بين انواع عديدة موجودة في القائمة، و بعد الضغط على Apply سنجد ان قائمة K قد اخذت شكلا و لونا رخامياً، يمكننا وضع صورة كخلفية في الشريط و ذلك باختيارها بواسطة الضغط على صورة المجلد في Background Image، طبعاً بعد تفعيل الخاصية باختيار Enable background Image.

ننتقل الى التبويب Menus كما هو واضح في الصورة التالية



في K Menu Layout ، عند اختيارنا ل Show side image فان قائمة K ستحتوي على الجزء الايسر منها على صورة عامودية تحمिल اسم KDE3 اذا رغينا في ازلتها، يمكننا ذلك بازالة الاختيار عن هذه النقطة. عند اختيار " Recent Documents " submenu فاننا سنجد في قائمة K مجلد فرعي يحوي على اخر الوثائق التي قمنا بفتحها او استخدامها. خيار Detailed menu entries عند اختيار سيعطي شرح مطول او اسماً طويلاً نوعاً ما لكل خيار في القائمة، يمكننا جعل القائمة بسيطة و قصيرة بان تحتوي على اسم قصير و مفهوم للبرامج و الملفات الموجودة فيه بازالة الخيار عن هذه النقطة. Show Bookmarks menu هو خيار اظهار قائمة الbookmarks المستخدمة بكثرة في حفظ صفحات الانترنت. و خيار Show Quick Browser submenu يفيدنا بان نظهر قائمة فرعية باخر البرامج التي قمنا بتشغيلها، يمكن جعلها لآخر البرامج التي تم استخدامها او اكثر البرامج استخداماً من خلال الاختيار من بين الخيارات الموجودة في "Quick Start" section. يمكن ايضاً اظهار الملفات المخفية باختيار hidden files in browser menus. Show

تبويب الExtensions نستطيع من خلاله التحكم (تحكم و ليست اضافة) بالامتدادات التي نضيفها على الشريط، فيمكننا عمل شريط اضافي يكون على الجهة اليمنى مثلاً و نضع فيه ايقونات لبرامج او خلافه، من هنا يمكن التحكم بهذا التفرع بشكل منفصل.



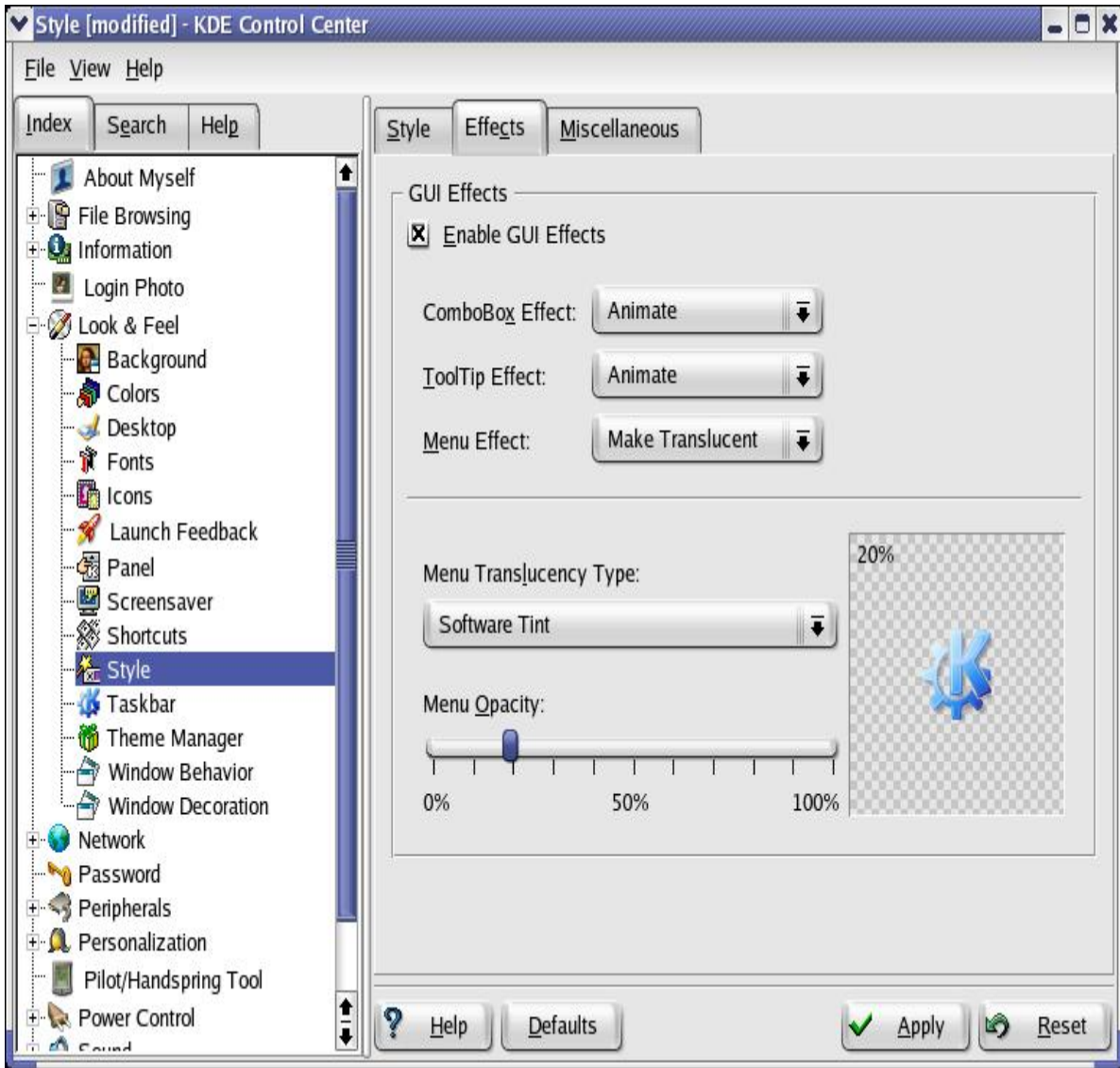
في shortcuts تستطيع التحكم بالاختصارات، بمعنى انه يمكنك التحكم ببعض الخواص من ناحية القيام بعمليات معينة من خلال اختصارات في لوحة المفاتيح تحددها انت

تستطيع اختيار العملية من القائمة الموجودة و من ثم تعديل او اضافة الازرار في لوحة التحكم التي تؤدي العملية هذه بدون استخدام الماوس، بعد اختيار العملية اضغط على الزر الموجود في shortcut for selected action لتحدد الازرار بالضغط عليها.

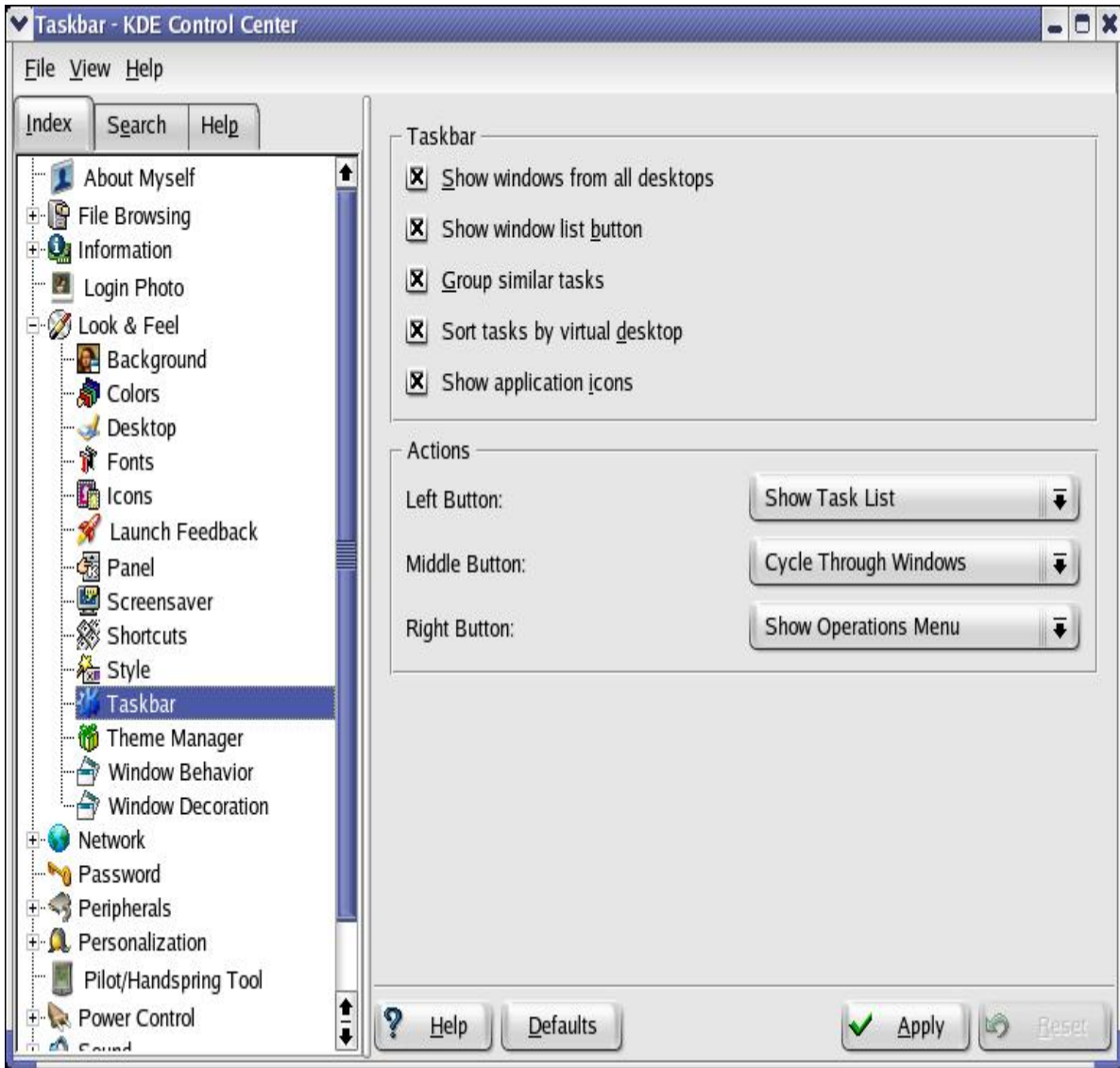
تبويب Modifier Keys، توجد بعض لوحات المفاتيح باختلافات بسيطة، كمثل، لوحات مفاتيح Macintosh لا تحتوي على زر Alt. يمكن من هذه الخاصية تحويل استخدام ازرار اخرى لتؤدي اغراض ازرار غير موجودة، يمكننا على سبيل المثال في هذه الحالة استخدام زر Caps Lock ليؤدي غرض زر Alt في لوحة مفاتيح Macintosh، و غيرها من الاستخدامات في حالة اراد المستخدم تغيير استخدام المفاتيح في لوحة المفاتيح.

نأتي الى **جزئية الـ Style** وهي جزئية جميلة، من خلال القائمة الموجودة يمكنك اختيار الستايلات الموجودة في النظام و عند الانتقال من نوع الى اخر سيتم عرضها في الاطر السفلي ليتغير شكله مع تغيير النوعية المختارة.

عند الانتقال الى تبويب Effects تستطيع التحكم بالتأثيرات التي تريدها على الواجهة الرسومية بشكل جميل، مثلا عند اختيارك Make Translucent في Menu Effect و في Menu Opacity غيرت الدرجة الى 20% ستلاحظ ان قائمة K او قائمة ابدأ اصيحت شفافة، يمكنك التحكم بدرجة الشفافية من خلال هذه الخاصية، طبعاً اذكر ان ليس كل style يدعم هذه الخاصية.



في تبويب Miscellaneous يمكن التحكم بتفصيل عديدة اخرى منها اعدادات قائمة الادوات و غيرها من الامور



هذه الجزئية هي امتداد للتحكم بالشريط K ، حيث انها تهتم بالمنطقة الخاصة بالبرامج و الملفات التي قام المستخدم بتشغيلها و التي تعتبر قيد الاستخدام. ذكرنا في درس سابق عن سطح المكتب الافتراضي و انه يوجد 4 من اسطح المكتب الافتراضية بشكل افتراضي في KDE ، عند تشغيل ملفات عديدة و فتح مجلدات اخرى سيزدحم المكان بهم، خصوصا عند استخدام اكثر من سطح مكتب كنوع من التنظيم، من خلال ازالة اختيار Show windows from all desktops فان كل سطح مكتب سيحوي على البرامج التي يشغلها هو، و سيكون الوضع منظماً اكثر و سيخف ازحام الملفات المفتوحة. اذا قمنا باختصار هذا الخيار، فيمكننا ان نختار ايضا Sort tasks by virtual desktop، حيث انه سيقوم بترتيب الملفات بحسب رقم سطح المكتب المستخدم.

اختيار similar tasks Group يعني ان يجمع جميع الملفات المتشابهة في زر واحد و يمكن اختيار احدها بالنقر عليها و اختياراتها من ضمن قائمة منسدلة، هذه الخاصية ليست غريبة على مستخدمي الوندوز اكس بي، يمكن تفعيل هذه الخاصية من هذه النقطة.

يمكن ازالة الايقونة المصاحبة للملف بازالة خيار Show application icons .

من Actions يمكننا التحكم بازرار الفأرة و ما تقوم به عند النقر على الشريط و ذلك باختيار الاوامر من القوائم المنسدلة لكل نقرة. لفهم هذه النقاط بشكل افضل ، يفضل ممارستها اثناء القراءة لتكون النتيجة واضحة و تطبيقية ليسهل الفهم.

من جزئية Theme Manager يمكننا القيام بتثبيت theme الجديد من هنا بالضغط على add و اختيار مكان theme بعد ان قمنا بتنزيله، يمكننا ايضا حذف الموجود في القائمة ايضا و تويب contents يختص بحذف بعض جوانب theme فقط كالايقونات و غيرها.

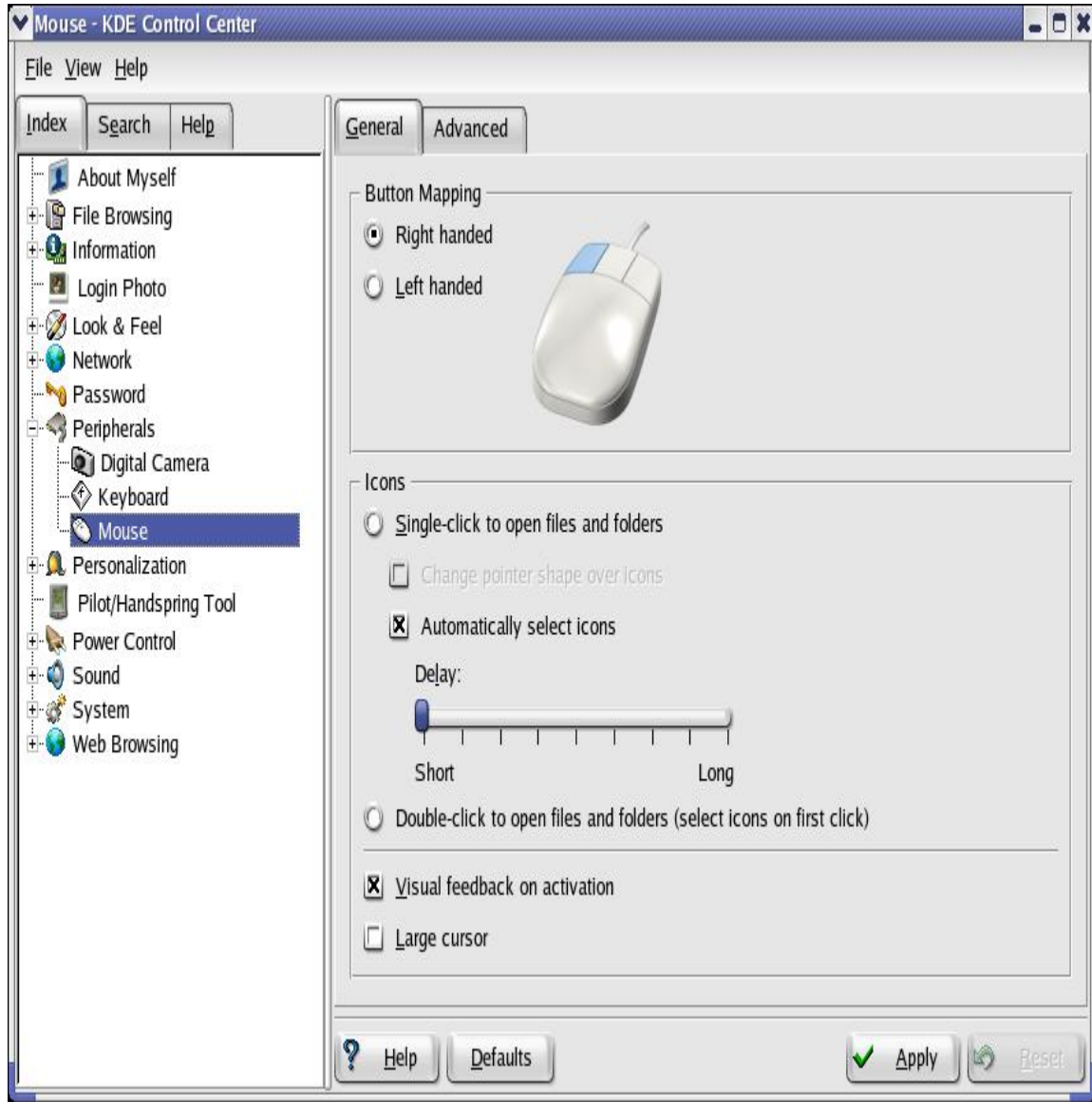
اما الـ Behavior window فهي تختص بتصرف و رد فعل النظام لحركات المستخدم، فمثلا في نظام الوندوز يجب النقر مرتين على الملف كي يعمل، و في اللينكس نقرة واحدة تكفي، هنا يمكن التحكم باختلافات الانظمة و كيفية التصرف.

Decoration window تهتم بالجوانب التجميلية و الديكورية للنوافذ في النظام.

جزئية الـ Network، يمكن التحكم باجزاء مختلفة في الشبكات من مثل رسائل البريد الالكترونية باختيار جزئية Email المتفرعة من Network حيث يمكننا ان نضع معلومات المستخدم هناك كما هو واضح في الصورة ، و اختيار احد برامج البريد الالكتروني مثل kmail المشابه لـ outlook express. اما بقية الاجزاء فهي تختص بتصفح الشبكة المحلية و اعدادات الوقت لكل حزمة تمر خلال الشبكة و غيرها من الامور التفصيلية الخاصة بالشبكات.

جزئية الـ password هي للكلمة السرية و يمكن التحكم بها من هناك.

في **جزئية الـ peripherals** نجد الفأرة و لوحة المفاتيح و الكامرا . يمكن وضع اعدادات المرا بطريقة سهلة من اختيارها من ضمن قائمة بها العديد من الكمزات المعروفة. من لوحة المفاتيح يمكننا اضافة الدعم للكتابة باللغة العربية ، يمكن مشاهدة تفاصيل كيفية القيام بذلك بمراجعة هذا **الدرس**. يمكننا التحكم باعدادات لوحة المفاتيح من هناك من حيث سرعة الاستجابة و غيرها من التفاصيل. اما بخصوص الفأرة و اعداداتها التفصيلية، تجدونها في الصورة التالية:



يمكننا فتح الملفات او المجلدات بنقرة واحدة بعد اختيار Single-click to open files and folders ، و حيث انه بمجرد تمرير مؤشر الفأرة على ايقونة الملف او المجلد فانه سيتم تظليله و اختياره بانتظار نقرة واحدة لفتحه ، يمكن التحكم بسرعة استجابة النظام لتظليل بالتحكم ب الشريط الموجود في open files and folders Double-click to open files and folders فنختار ان تكون بنقرتين فنختار Single-click to open files and folders . إذا اردنا ان تكون بنقرتين فنختار Double-click to open files and folders (select icons on first click) . حيث تكون النقرة الاولى لتظليل الملف او المجلد المراد فتحه و الثانية لفتحه

جزئية Personalization

تحتوي لى العديد من الخصائص منها الAccessibility وهي خاصة بالمستخدمين ذو الاحتياجات الخاصة. الذين لديهم مشاكل في السمع يمكنهم وضع اعدادات خاصة بتنبيهات النظام التي في العادة ما تصدر اصواتاً معينة لتدل على اشياء معينة، يمكن اختيار ملفات صوتية معينة باختيار Use customized bell من Audible bell في تبويب Bell و بعدها يتم تحديد مكان الملف الصوتي المطلوب.

عند الانتقال الى تبويب Keyboard فهنا يمكننا التحكم بشكل اكبر في استخدام لوحة المفاتيح لذوي الاسحتياجات الخاصة، يمكن اختيار stiky keys و التي بدورها تجعل النظام يتذكر المفاتيح التي تم الضغط عليها في امور معينة، مثلا:

من الصعب على ذوي الاحتياجات الخاصة ان يضغطوا على Ctrl+Alt+Del في وقت واحد، يمكن بعد اختيار هذه الخاصية ان يتم الضغط على زر Ctrl و من ثم الضغط على Alt و من ثم الانتقال للضغط على

Del وستأخذ نفس عمل Ctrl+Alt+Del بالإضافة الى خواص اخرى تفصيلية موجودة يمكن من خلالها ان يتذكر النظام امور اخرى غير ازرار التحكم من مثل Ctrl+Alt+Del.

عند الانتقال الى تبويب الفأرة او الـ Mouse فهنا يمكن تفعيل خاصية مفيدة و هي استخدام المؤشرات او الاسهم الموجودة على لوحة المفاتيح لتأخذ دور الفأرة، لان بعض ذوي الاحتياجات الخاصة لا يمكنهم استخدام الفأرة او انها تصعب عليهم، فيتم استبدالها بالاسهم الموجودة في لوحة المفاتيح ويتم تحديد سرعة الاستخدام بالإضافة الى اعدادا اخرى موجودة في نفس التبويب.

في جزئية Country and Language يمكن تحديد البلد الذي ينتمي اليه المستخدم و سيتم تحويل بعض الاعدادات، كطريقة كتابة التاريخ و الارقام و العملات المستخدمة وغيرها من الامور الخاصة بهذا البلد

جزئية Cryptou سيتم ذكرها في درس برنامج الـ Konqueror القادم

جزئية الـ Konsol هي خاصة بالبرنامج المستخدم في سطر الاوامر في الـ KDE، حيث يمكن وضع اعدادات معينة على البرنامج و يمكن تغييره و اختيار برنامج اخر غير المستخدم بشكل افتراضي، يمكن ايضا الانتقال الى تبويب Schema و التعديل على مظهره بحيث تكون الخلفية شفافة او غامقة و اختيار الوان اخرى يفضلها المستخدم.

جزئية passwords هي الجزئية الخاصة بالرقم السري الخاص بمدير النظام او الرووت ((root بواسطة برنامج su.

عند استخدام سطر الاوامر، تظهر بعض الاحيان امور تتطلب معرفة الرقم السري لمدير النظام كي تتم العملية، مثلا عند اضافة مستخدم جديد للنظام، هذا الامر لا يستطيع فعله المستخدم العادي بل يجب ان يضيف المستخدم الجديد مدير النظام نفسه او من يملك خصائص مدير النظام، فللانتقال من المستخدم الحالي الى مدير النظام يتم طباعة الامر التالي في سطر الاوامر:

su

وتعني user super، عندها سيتم طلب الرقم السري الخاص بمدير النظام، عند كتابة الكلمة السرية، لن يتم طباعتها على الشاشة ابدأ لان هذا الامر لا يعد آمناً، فاي شخص يمكنه مشاهدة الكلمة السرية و هي تكتب اذا كان موجوداً بجوار المستخدم. في جزئية الـ passwords يمكن ان يتم اعداد البرنامج على ان يطبع نجوم مثل * عن كل حرف في الكلمة السرية، يمكن ايضا ان يتم طبعا 3 نجوم عن كل حرف *** للتمويه، فلا يستطيع الشخص الجالس بجوار المستخدم و هو يدخل الكلمة السرية معرفة عدد الحروف بالضبط، و ايضا يمكن تعطيل هذه الخاصية بان لا تظهر اي نجوم في الشاشة.

ننتقل الى جزئية Session Manager و فيها جزئان، الامر يمكن المستخدم من ان تظهر له رسالة تأكيدية عند رغبته في الخروج من النظام بواسطة اختيار Confirm logout و ايضا يمكنه حفظ فترة دخول المستخدم للمستقبل من Save session for future logins. يمكن اختيار عمليات معينة افتراضية بعد عملية الخروج و ذلك باختيار احدي النقاط مثل as different user Login اي الدخول بواسطة مستخدم آخر او off computer Turn اي اغلاق الحاسب الآلي او اخيراً computer Restart اي اعادة تشغيل الحاسب الآلي.

جزئية checking Spell هي الخاصة بالقاموس الخاص بالنظام، حيث يمكن اختيار القاموس من مثل Aspell او Ispell و يتم الاعتماد عليهما في معرفة الالخطاء الاملائية اثناء الكتابة، و يمكن اعتبار الكلمات المتلاصقة مع بعضها خطأ بشكل افتراضي باختيار اول خيارين في هذه الجزئية. مثلا كلمة alarm و كلمة clock كلمات صحيحة موجودة في القاموس، لكن اذا تمت كتابتهما ك alarmclock فانه في هذه الحالة سيعتبرهما خطأ املائي. بالإضافة الى بقية الاعدادات الخاصة كاختيار الترميز المستخدم.

جزئية Pilot/Handspring Tool خاصة بالتعامل مع اجهزة الـ PDA و الـ Pocket PC مع نظام اللينكس.

جزئية الـ Power Control خاصة بالكهرباء المستخدمة، تحتوي على تفصيلات عديدة لمستخدمي اجهزة الحاسب المحمولة، حيث انها تتفرع لتري المستخدم عن المدة المتبقية للبطارية حتى تنفذ و نسبة الطاقة فيها. هناك امكانيات رائعة موجودة و هي ان ترمج الحاسب المحمول على انه ان قاربت

البطارية على ان تنفذ من الطاقة (كأن تبقى فقط 5% من الطاقة) يتم تنفيذ امر معين (ممكن ان يكون امر من اوامر الباك اب مثلا) او تشغيل ملف صوت معين و غيرها من الامور.

جزئية Sound وهي خاصة بالصوت، تحتوي هذه الجزئية على تفرعات عديدة يهتم بها المهتمون بالMP3 و اعداداتها و غيرها من تفاصيل اعدادات الصوت من حيث استخدام فلانر معينة لملفات الصوت.. الخ، سنتحدث عن الMixer وال System Notification هنا. الMixer خاص باعداد درجة ارتفاع الصوت فيمكن التحكم بمستوى الصوت من هنا و ايضا باختيار Load Volume on Login سيحدد هذا الخيار مستوى الصوت عند كل مرة يتم تشغيل الKDE. القسم التالي يبين للMixer عدد الاجهزة التي يجب ان يبحث عنها البرنامج، اذا كنت تستخدم كرت صوت واحد فيجب ان تضع العدد رقم 1 فقط ولا داعي للبحث عن كروت صوت غير موجودة. اما بالنسبة للNotification System فهو باختصار طريقة لاعلام المستخدم ببعض الامور التي حصلت، كوجود مشكلة، او الانتهاء من عملية معينة و غيرهم الكثير جداً، سنجد قائمة متفرعة بها العديد من الاحداث التي من الممكن ان تحدث، يمكنك التفرع الى ان تجد الحدث الذي ان حدث فانك تستطيع مثلا ان تشغل ملف صوت معين لينبهك بان الحدث قد حدث فعلاً ، او ان يرسل ملاحظة الى ملف Log يحتوي على تفاصيل تشغيل البرنامج، يمكن ايضاً ان يظهر لك رسالة message box لتنبهك بالامر.

جزئية الSystem فيها 3 أفرع. الاولى خاصة بالتنبيه ، فهي خاصة بتشغيل المنبه بشكل تلقائي مع الدخول للنظام و تحديد المدة التي يتأكد منها النظام من التنبيه، اي ان كان الرقم 1 موجوداً، فالنظام سيتأكد في كل دقيقة. الLogin Manager خاص بالمستخدم الرووت، فهو الوحيد الذي يستطيع تغيير الاعدادات فيه، يجب الضغط على Administrator Mode في الجزء الايمن اسفل الشاشة ليتم ادخال الرقم السري الخاص بالرووت و من ثم الاستطاعة لتغيير الاعدادات فيهما. يستطيع من قرأ هذه الدروس ان يفهم الاعدادات الموجودة في الLogin Manager لانها تقريباً مكررة. اما الPrinting Manager فهو مدير الطباعة، فيه نجد تفاصيل عمليات الطباعة و النظام المستخدم و غيرها من الامور.

بهذا نصل الى نهاية شرح مركز التحكم الخاص بالKDE، أود التذكير ان ماتم شرحه هو فقط بصورة عامة في اغلب اجزائه، فهناك تفاصيل عديدة لم يتم التطرق لها حالياً. اتمنى ان يكون الدرس مفيداً و نافعاً و ان شاء الله الدرس التالي سيكون عن متصفح الKonqueror و كيفية التعامل مع الاعدادات الخاصة بالانترنت من خلاله و هو يوازي الWeb browsing المتبقية في مركز التحكم.

تحياتي و لا تنسوننا من الدعاء

نقاش وأسئلة اليوم الثاني

لدى نقطة في الدرس لم افهمها جيداً :

وفي خانة Previews نشاهد قائمة بالبروتوكولات و خاصة تفعيل العرض عليهم ..
في جزئية Quick Copy and Move plugin نستطيع ان نحدد عدد المجلدات في عمليات النقل او النسخ
التي تكون في الذاكرة المخبأة المعروفة بالcache

ما المقصود بـ (نحدد عدد المجلدات في عمليات النقل او النسخ)
هل عدد المجلدات في عملية النسخ والنقل غير مفتوح ...
الوندوز مثلاً عدد الملفات المنسوخة او المنقولة مفتوح وغير محدد ...
وكيف اجعله مفتوح في اللينكس ...!!؟؟

بخصوص النسخ، فهي مفتوحة و لكن التحديد هو لذاكرة الcache

للأسف هذه النقطة لم يتم ذكر شرح كبير عنها في ملفات المساعدة على الاقل ، فعلا الواحد ممكن
يتساءل ان شو المقصود ب 5 فقط و ماهو الحد الأعلى،،

لكن اذا اختبرنا الموضوع ،، يمكننا بكل بساطة ان ننسخ 5 او اكثر و نلصقها بدون ان نحس ... و اعتقد
انها خاصة لتحديد استخدام موارد النظام .. يعني يقدر مدير النظام يحدد كل مستخدم كم يقدر ينسخ و
ما يخليه ينسخ كميات ضخمة ممكن تشغل الجهاز كثيرا والله اعلم

او احتمال ان المجلدات ال5 الأخيرة المنسوخة، يكون لها أولوية في عملية الcache و تبقى في أول
الذاكرة و عند طلب إلصاقها يتم ذلك بشكل سريع.
بصراحة هذه استنتاجات لأنني لم اجد تفسير عندهم 😊

**كيف يمكنك تصوير ماتفعله على الكمبيوتر مثل صور الدروس
ما اسم البرنامج؟**

التصوير له اكثر من طريقة ..
انا استخدم برنامج يأتي ضمن باقة ال KDE3 واسمه Screen Capture Program
تلقاه في المسار التالي:

K
Graphic
Screen Capture Program

**من الجزئية Network هل ممكن اعمل شبكة مع جهاز WindowsXP
بحيث يكون الاكس بي سيرفر و ال اللينكس عميل Client...!!؟**

في العادة الناس يسوون العكس 🤖 اللينكس هو السيرفر و الاكس بي هو العميل 😊

انت ماذا تريد بالضبط ؟ مشاركة للانترنت فقط ولا؟
اذا كانت مجرد مشاركة للانترنت ، جهاز الاكس بي بحيث يكون عنده برنامج مشاركة للانترنت ...
و بعدين استخدم رقم ال IP الجهاز الاكس بي كبروكسي لجهاز اللينكس في متصفح الانترنت ،،
و سنأتي لمكان البروكسي في درس الغد ان شاء الله
طبعا هذا مثال ممكن برنامج ما تحتاج رقم جهاز الاكس بي.

بسم الله الرحمن الرحيم

اليوم الثالث والأخير

خصائص متصفح الوب الشهير Konqueror

في هذا الدرس ان شاء الله سيتم شرح خصائص متصفح الوب الشهير Konqueror الذي يأتي مع KDE3.0، هو باختصار متصفح للشبكة و ايضا لملفات النظام، يمكنك من خلاله تصفح ملفات النظام و القيام بالعمليات الاعتيادية من نسخ و لسق و غيرها من الامور. في هذا الدرس سيتم التركيز على الجانب الخاص بالاعدادات و التي تهتم بالانترنت اكثر منها من استخدامها لتصفح النظام.

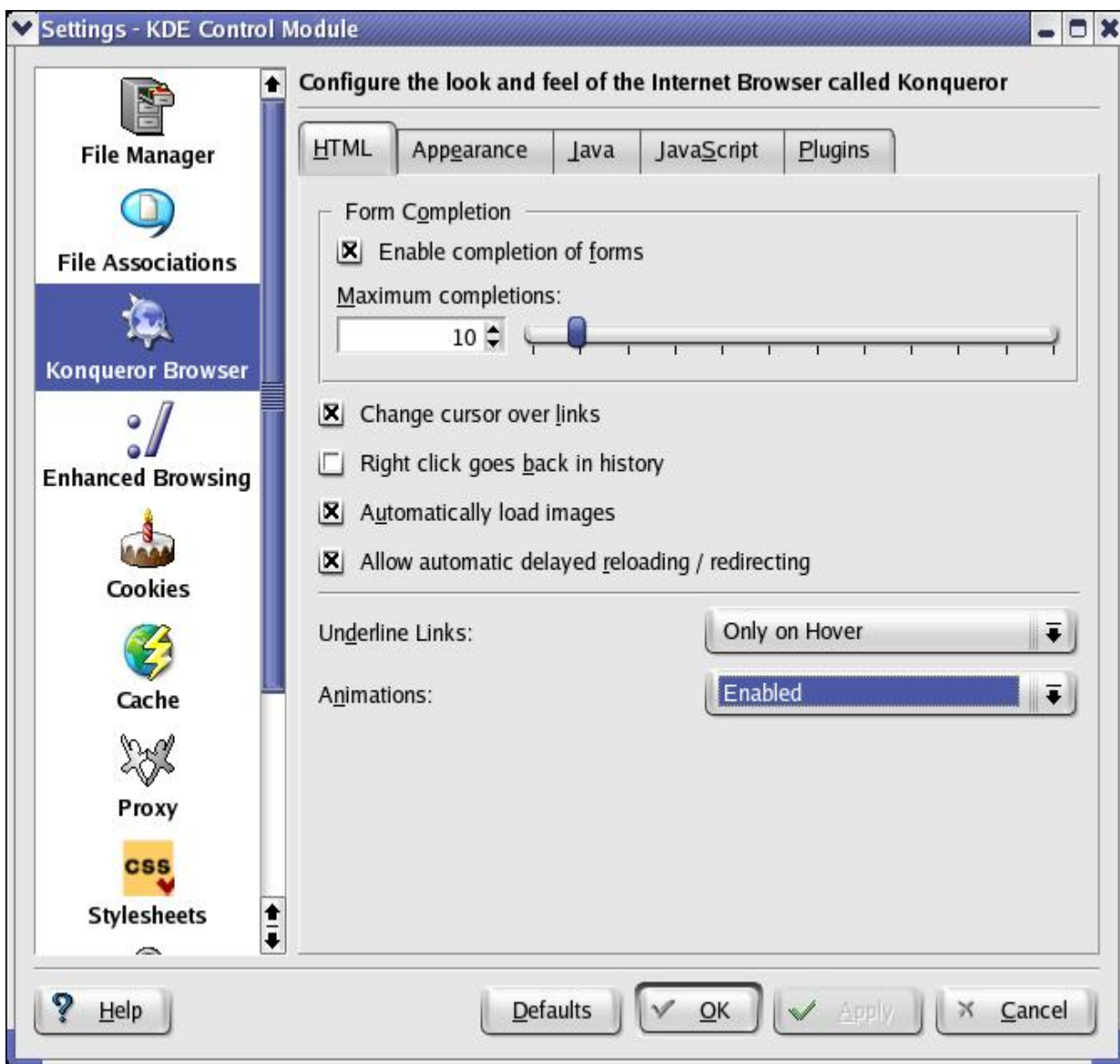
لنشاهد معاً صورة المتصفح عند دخول الموسوعة:



لنبدأ في شرح الاعدادات الان، من قائمة settings قم باختيار Konqueror Configure للدخول الى نافذة الاعدادات الخاصة بالمتصفح، كما هو مبين في الصورة التالية:



سنبدأ مع جزئية Konqueror browser لان File Manager و File Association تم التطرق لهما في درس شرح مركز التحكم KDE control center.



تجد ان في تبويب الHTML جزئية enable form completion و هي تسمح باكمال الخانات الموجودة في المواقع مثل الاسم و الباسوورد. مثال بسيط هو انه عند استخدام محركات البحث بكثيرة ، فان قائمة منسدلة ستظهر في خانة البحث لتعطيك الكلمات التي بحثت عنها في السابق.

change cursor over links هذا الخيار يسمح بتغيير شكل مؤشر الفأرة (في الغالب شكل يد) عند تمريره على رابط من الروابط في مواقع الانترنت، ليسهل على المستخدم معرفة مكان الرابط عند التمرير عليه.

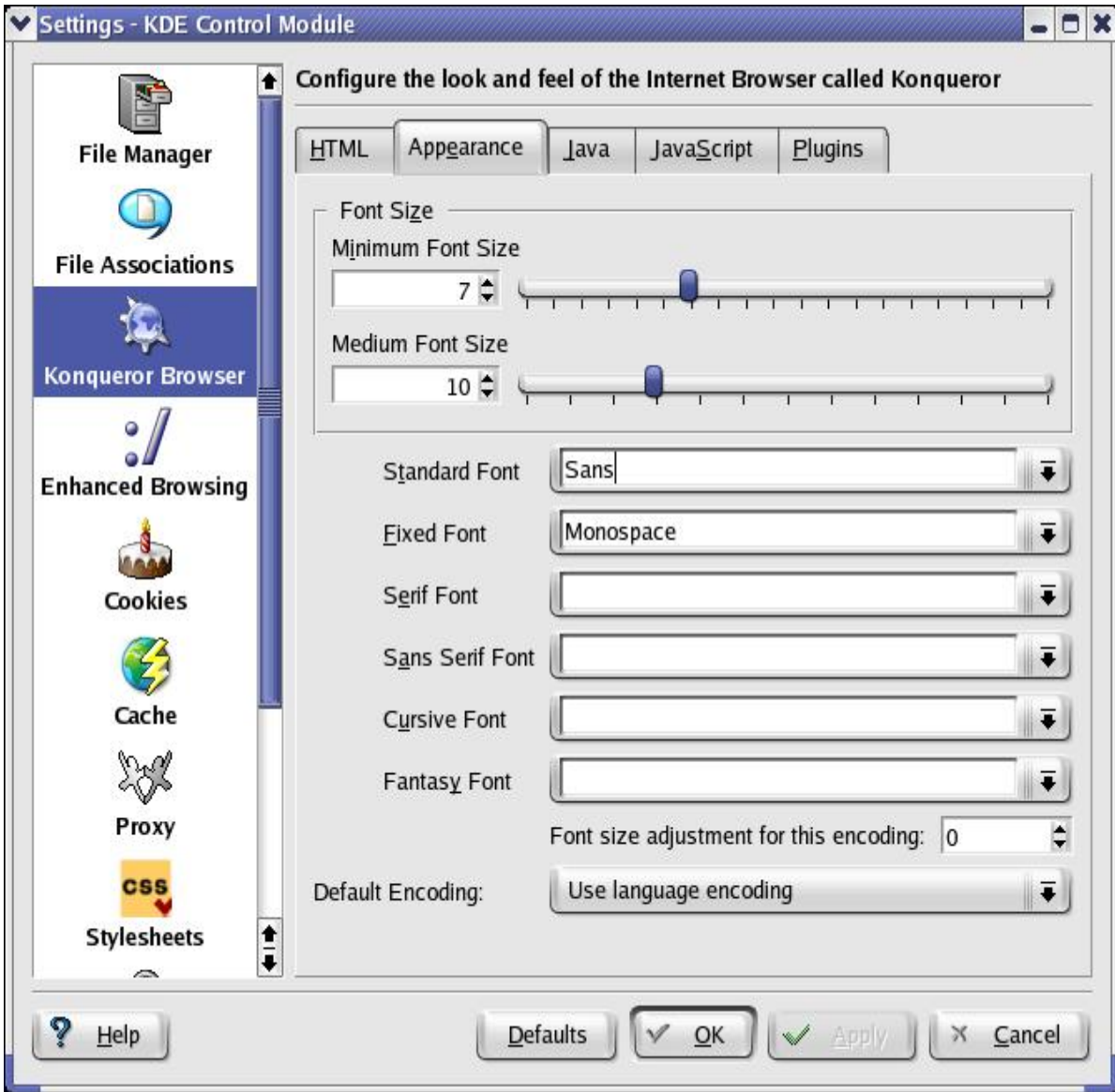
right click goes back in history عند اختيار هذا الخيار، فان الزر الايمن يتحول الى امر (رجوع) حيث انه عند تصفحك لهذا الدرس ، يمكنك الرجوع الى الصفحة السابقة بواسطة نقرة بالزر الايمن. ربما يتسائل البعض، كيف اظهر القائمة التي تحتوي على الخصائص حينها؟ الجواب هو ان تضغط بالزر الايمن لمدة ثانية تقريباً ثم تسحب المؤشر الى اسفل، عندها ستظهر القائمة. العملية تتطلب تعود لان هذا الشيء لم يتعود عليه المستخدم القادم من بيئة Windows

Automatically load images عند وضع علامة صح امام هذا الخيار فان الصور سيتم تحميلها بشكل تلقائي مع جميع المواقع التي يتم زيارتها، يمكن لاصحاب الاتصال البطيء ازالة الخيار منه كي يتجنب المتصفح تنزيل الصور فيسرع تنزيل الصفحة.

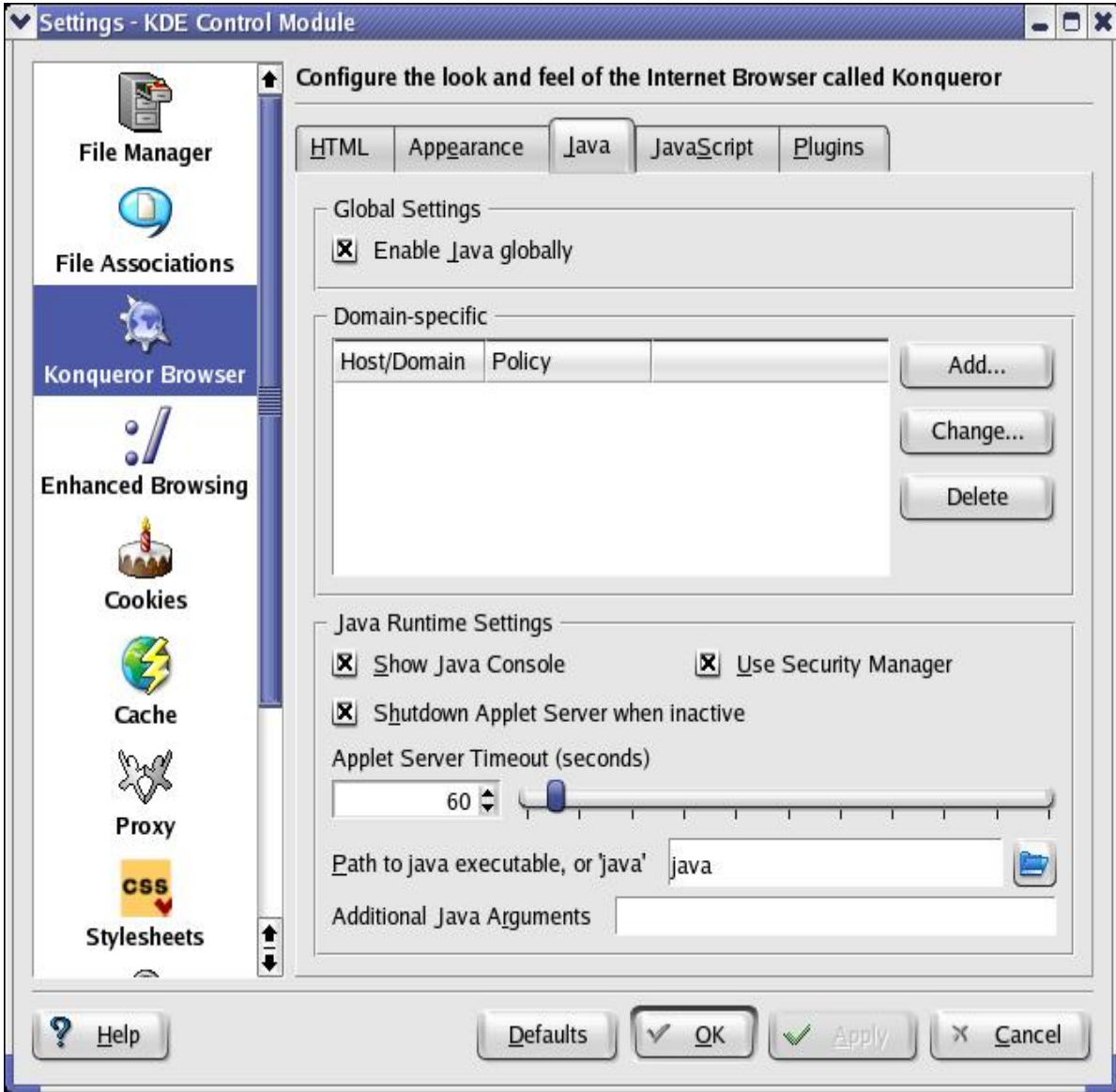
Allow automatic delayed reloading / redirecting هذا الخيار وظيفته عمل refresh او reload بشكل تلقائي للصفحة عندما تأخذ وقت طويل نوعاً ما في فتحها، و عادة ما يكون السبب مشاكل في الاتصال او في السرور فيتم عمل refresh ليتم طلب الصفحة من جديد.

underline links هذا الخيار خاص بوضع سطر تحت الروابط، اذا تم اختيار Always فان السطر سيظهر في جميع الروابط ليسهل على المستخدم معرفة الروابط في الصفحة التي يقرأها. يمكن اختيار Never ليتم تجنب هذا الشيء، و في حالة اختيار Only on Hover فان السطر سيظهر عند تمرير مؤشر الفأرة على الرابط فقط.

animations هذا الخيار يسمح بعرض الرسوم التآثيرات المتحركة في حال وضعه على enable. بعض المواقع تحوي صور متحركة من نوع gif و قد تصايق المستخدم، يستطيع التحكم باظهارها من هنا.



في خانة ال size font نجد Minimum Font Size حيث انه يسمح للمستخدم بتحديد اصغر حجم للخط الذي يريد اثناء تصفحه، فان صادفه موقع يحوي على خط اصغر من الرقم الذي حدده فانه بشكل تلقائي سيكبر الخط الى ان يصل الى الرقم الذي تم تحديده هنا ، و الMedium Font Size هو الحجم الافتراضي للخط المستخدم و ايضا في حالة عدم ذكر حجم الخط من قبل الصفحة، فان القيمة ستأخذ مكانها من هذه الجزئية. يمكن اختيار نوع الخط و نوع الترميز ايضاً من Default Encoding، و في بعض الاحيان عند اختيار ترميز معين فان الخط الظاهر يكون صغيراً جداً فيتم تحديد الحجم الخاص بهذه الجزئية في size adjustment for this encoding.



نشاهد امكانية تفعيل استخدام الجافا اثناء التصفح ، و هنا المقصود البرامج التي تكون مضمنة في الصفحات مثل الـ Java Applet ، طبعاً بشرط ان تكون الجافا نفسها موجودة في النظام و مثبتة. يمكن تفعيل استخدام الجافا في جميع المواقع باختيار `Enable Java globally` و لكن في بعض الاحيان يمكن ان يسبب نوعاً من الاستغلال و الضعف الامني، عندها يمكن ان يتم تفعيل الجافا على بعض المواقع فقط دون غيرها ، او تعطيلها على بعضها من خلال التعامل مع `specific- Domain` . الجزئية الاخيرة خاصة باعدادات الجافا مثل اظهار بريمج الجافا في صفحة منفصلة بدل من فتحها في نفس الصفحة (Show Java Console) كبعض مواقع التجارة الالكترونية والالعاب.

في تبويب الـ Java Script نشاهد نفس الخواص الموجودة في Java و لكنها خاصة بالـ `JavaScript` وكيفية التعامل التفصيلي مع مختلف المواقع سواء بالسماح بها في المواقع الموثوق منها والتي يحددها المستخدم بنفسه او غيره.

في تبويب الـ Plugins ستجد امكانية تفعيل الاضافات التي تكون مثل الفلاش و غيرها من الاضافات التي يحتاجها المتصفح كي يعمل بشكل متكامل.

لنتقل الان الى جزئية Enhanced Browsing



تقدم خاصية التصفح المتقدم او Enhanced Browsing خاصيتين، هما Internet Keywords و ال Web Shortcuts. عمل الاولى هو تسهيل عملية البحث باستخدام الانترنت، فمثلاً لنقل ان محرك البحث المفضل لدي هو google.com كما هو محدد في الصورة، (يمكن اختيار محركات بحث اخرى من القائمة) عندما افعل هذه الخاصية، استطيع وقتها ان اكتب الكلمة المراد البحث عنها في خانة العنوان وعندها سيقوم المصفح بالبحث بشكل مباشر عن الكلمة في محرك البحث المفضل لدي! طريقة عمله هو ان المصفح يفحص نوعية الادخال في خانة العنوانين، ان كانت عنوان لموقع فانه يكمل العملية على اساس ان يحضر الصفحة المطلوبة، و ان كانت كلمة مثل c4arab من غير .net. or com فانه سيبحث عن الكلمة في محرك البحث المفضل و هو google.

الخاصية التالية وهي Web Shortcuts هي للبحث في مواقع ثانية بطرق سهلة، نرى قائمة باسماء المواقع و قد اضفت الموسوعة اليها، لنفرض مثلاً اننا نريد البحث في قاموس الموسوعة بطريقة سريعة، يمكننا اضافة عنوان البحث للقاموس بالضبط على Add واملأ الفراغات المطلوبة ووضع المختصر. طريقة البحث ستكون كالتالي:

لنفرض ان عنوان البحث عن معنى كلمة pc في القاموس هو :

<http://www.c4arab.com/qamoos/mean.php?pc>

نحن نضيف العنوان السابق من غير الكلمة الاخيرة pc ، و فرضاً ان الاختصار الذي اخترناه للقاموس هو qamoos فان كل ما علينا عمله هو كتابة التالي في خانة العنوان :

qamoos:pc

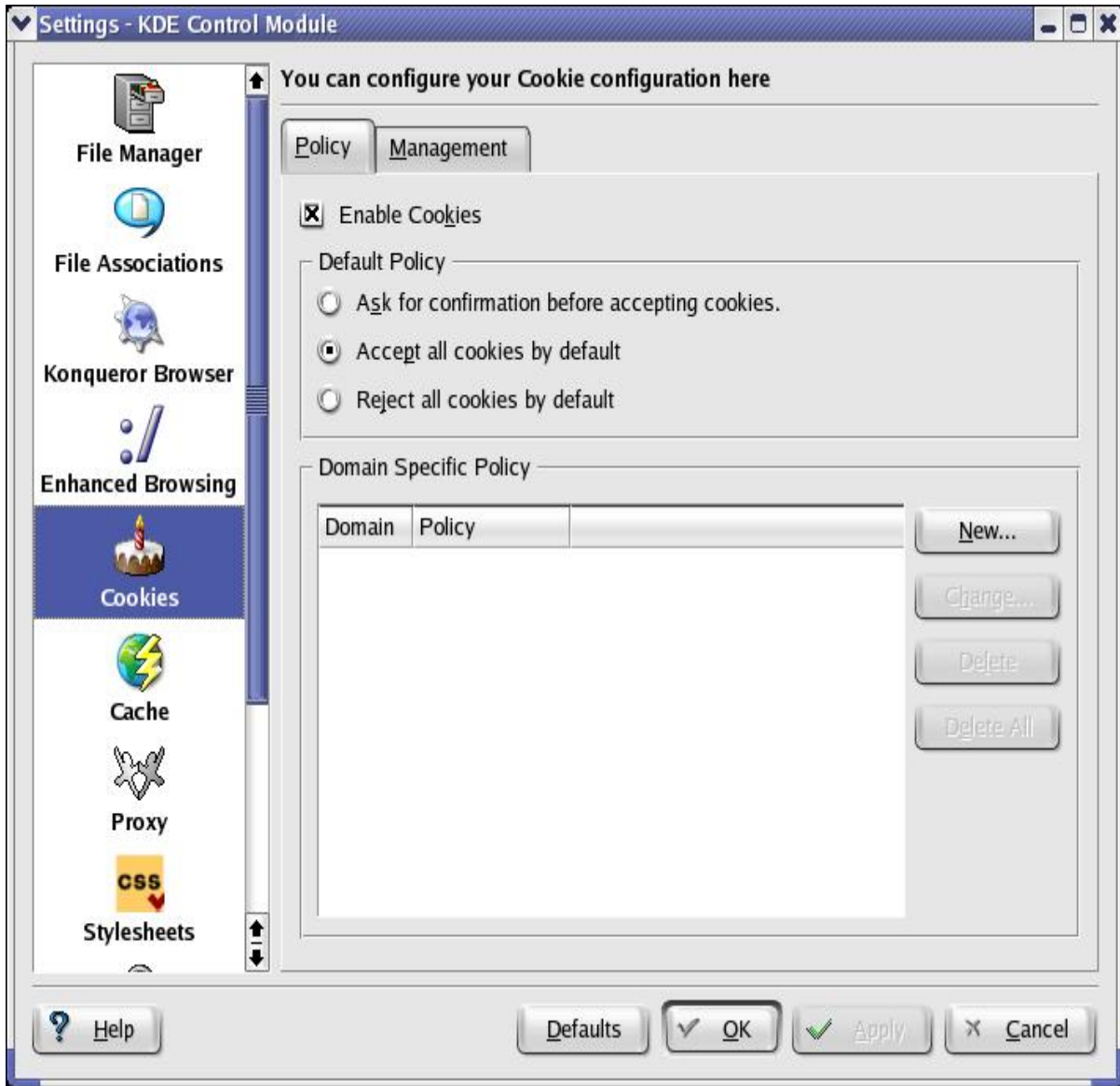
وهو بدوره سيبحث عن معنى الكلمة في قاموس الموسوعة و سيعطينا النتائج! ايضاً لا انسى ان اذكر ان يمكننا الوصول الى مجلدات معينة في النظام نفسه، مثلاً نضيف العنوان التالي:

file:/home/murshed/c4arab/lessons

ونضع الاختصار هو lessons

علينا فقط ان نكتب lessons: في خانة العنوان لنصل الى ذلك المجلد!

في جزئية ال cookies



في تبويب الـ Policy تبين سياسة التعامل مع الكوكيز هنا، نلاحظ انه تم تفعيل خيار قبول الكوكيز، و السياسة الافتراضية الموجودة للتعامل مع الكوكيز هي قبولها جميعا، يمكن ايضا اختيار عدم قبولها جميعاً او يمكن ان يسألك المتصفح في كل مرة يريد وضع كوكيز في الجهاز.

في الـ Domain specific policy

هنا يمكنك وضع سياسة خاصة بالتعامل مع الكوكيز على اساس اسامي المواقع. لتوضيح النقطة، يمكن ان نضع وضعية خاصة للتعامل مع الكوكيز الخاص بموقع الهوتميل مثلا ، هل يقبلها دون سؤال، او يسأل قبل ان يقبل او يردّها ، الخ

في تبويب الـ Management يمكننا مشاهدة ومتابعة تفاصيل الكوكيز من المواقع التي تمت زيارتها.

في جزئية الـ cache او الذاكرة المخبأية نجد خيار تفعيل الذاكرة مفعّل و هنا يتم تحديد كيفية التعامل معها، فيتم تخزين ما حجمه 5120 كيلو بايت من الصفحات التي تم زيارتها لكي يسهل الرجوع اليها و اخذها من الجهاز بدلا من الموقع .

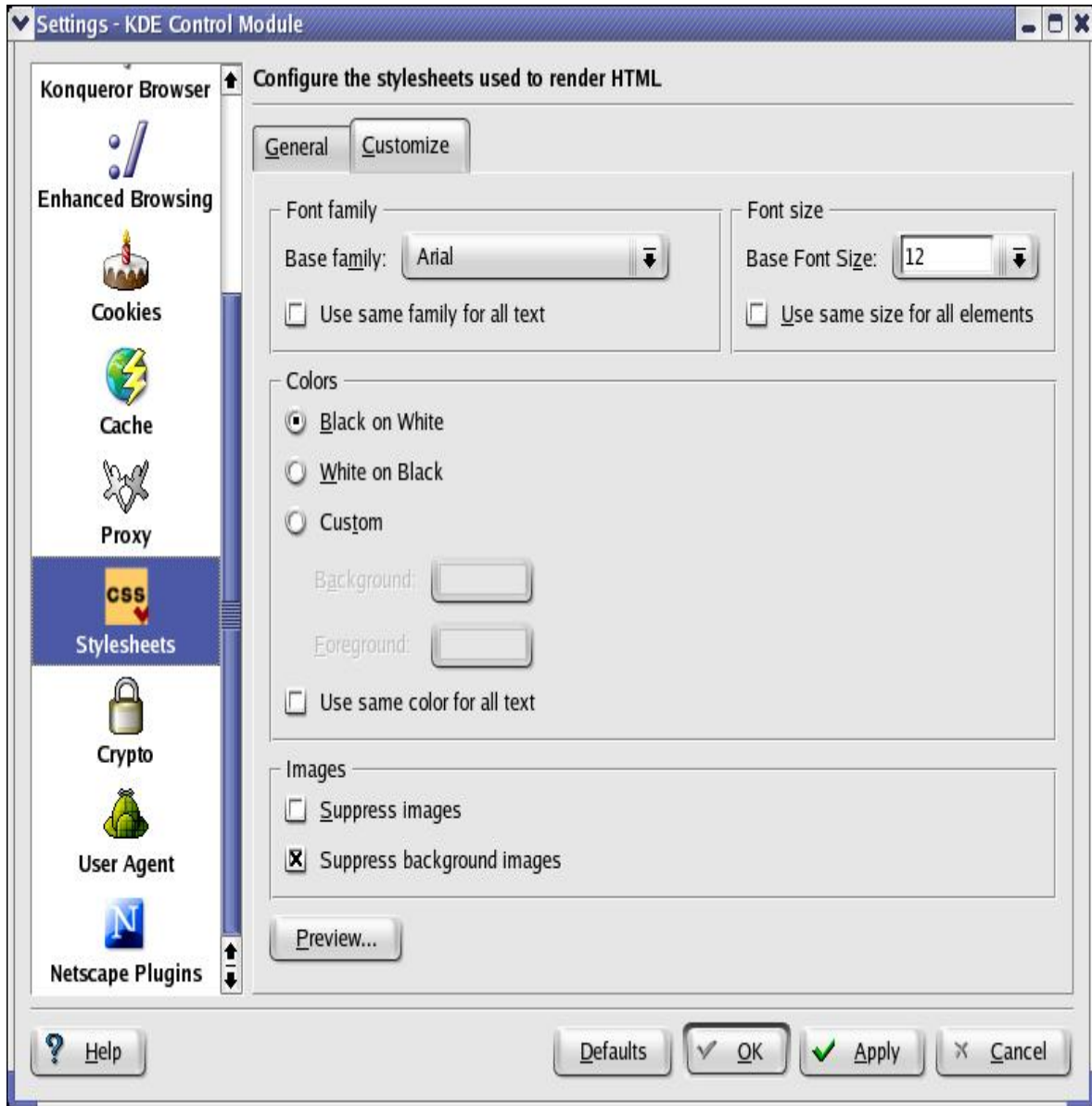


لوضع البروكسي الخاص بمقدم الخدمة او بالبوابه في الشبكة المحلية، يتم اختيار Manually specified settings و ثم الضغط على Setup و هناك يتم ادخال تفاصيل مقدم الخدمة للبروتوكولات الموجودة مثل HTTP, FTP, HTTPS و غيرها.

الجزئية CSS Stylesheets و هي تعني Cascading Style Sheets خاصة بالشكل الذي نريده للمواقع ان تظهر لدينا عند زيارتها، فالاختيارات التي يختارها المستخدم هنا ستؤثر على كيفية ظهور المواقع التي يريدها على حسب رغبته، بطبيعة الحال سيتم أخذ هذه الاختيارات ايضا في برامج اخرى غير المتصفح التي تعتمد على الhtml من مثل KMail و KHelpcenter.

في تبويب General نستطيع ان نختار بين استخدام الstylesheet الافتراضي او ثاني سبق و تمت برمجته او اخر نعدله على حسب الرغبة، و من ثم ننتقل الى التبويب التالي





نجد نوع الخط و حجمه و لونه و خلافه، حيث اننا باختيار هذه الخيارات فان المواقع التي نزرها ستحتوي على هذه الخواص التي تناسبنا.

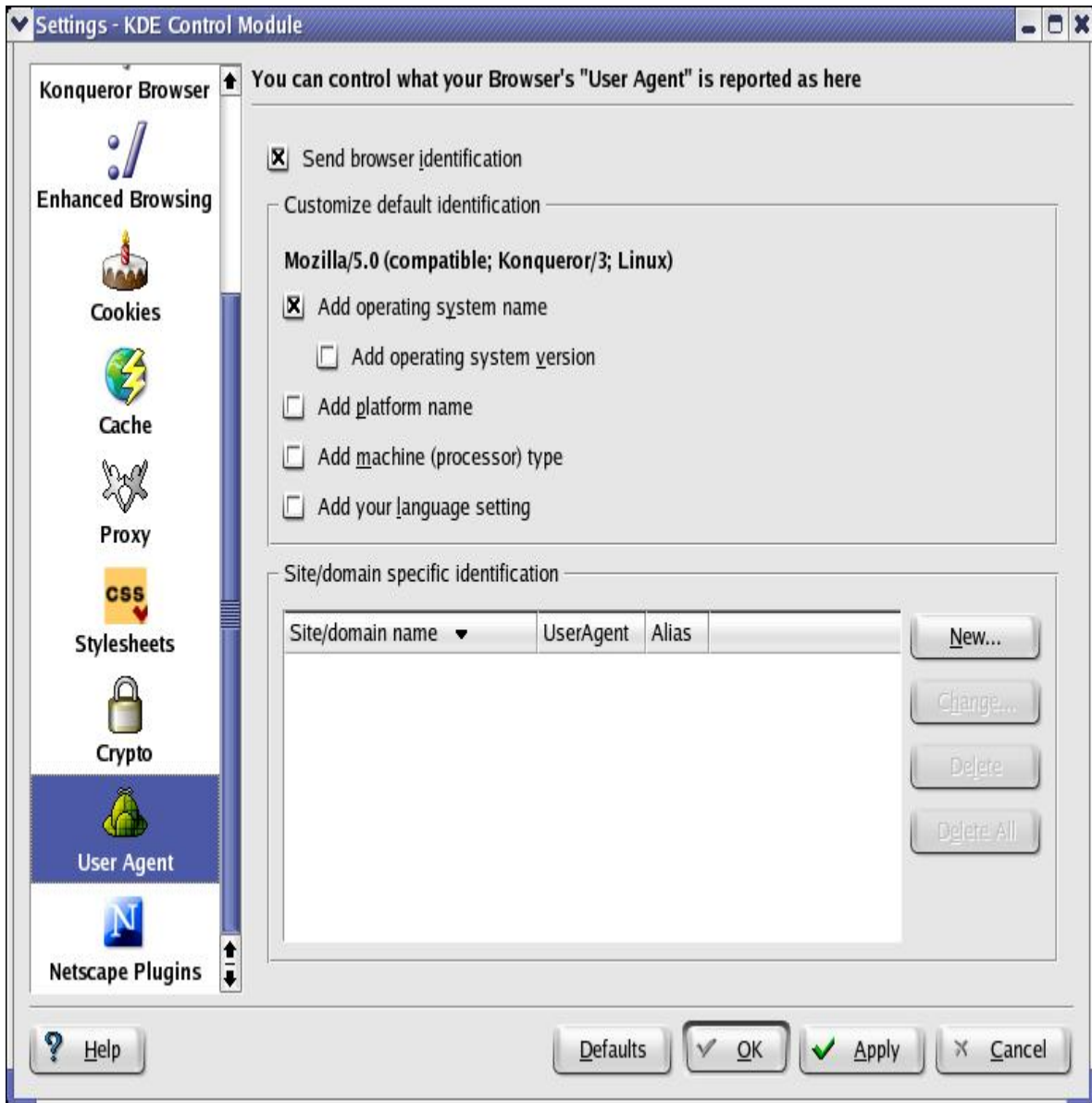
بعض المواقع تجد ان الخط الافتراضي المستخدم مثلا هو tahoma، وهو الخط المستخدم في الموسوعة، فتجد ان المتصفح يجبرك على هذا الخط و ربما نرى ان بعض الزوار يفضلون خط Arial مثلا ، يمكنهم تحديد هذا الخط هنا و سيستطيع تصفح الموسوعة و بقية المواقع و التمتع بالقراءة بواسطة خطه المفضل بغض النظر عن ما سيستخدمه الموقع. عند اختيار الخط سيتم استخدامه في الكلمات الموجودة في جسم الصفحة، لن يتم استخدامه في العناوين و خلافه الا بعد ان يتم اختيار same family for all text و نفس النتيجة لحجم الخط واللون، حيث ان البعض يفضل ان يقرأ الكلمات بالون الاسود مع خلفية بيضاء ، و آخرون يفضلون ان يقرأوا الكلمات البيضاء بخلفية سوداء او اللون اخرى تناسب غيرهم. اما بالنسبة للـ Images فهي لتعطيل خاصية اظهار الصور في الصفحات و ايضا تعطيل اظهار الصور التي تكون في الخلفية لان بعض المواقع تضع في الخلفية صوراً تعيق المستخدم من القراءة السهلة و السريعة. بعد الانتهاء من التعديلات يمكن مشاهدة النتيجة بالضغط على زر Preview ليتم عرض المظهر العام على اساس الاختيارات المطروحة.

في جزئية ال crypto

هي جزئية خاصة بالتشفير، نلاحظ مدى تفصيلها في الموضوع، جميع خواص التشفير المستخدم في المتصفح موجودة هنا، ويعتمد بشكل اساسي على ال SSL Secure Socket Layer المعتمدة في كثير من مواقع التجارة الالكترونية بحيث يتم تشفير جميع المعلومات الصادرة من الجهاز و المتصلة مع السرفر المرتبط به.

جزئية ال User Agent

هو الخاص بالتعريف عنك لدى المواقع التي تزورها، في العادة كل سرفر يأخذ بعض المعلومات عن الزائرين لاسباب احصائية في الغالب، مثل نوع المتصفح و نظام التشغيل،، الخ، هنا يمكنك التحكم بمدى قابلية التعرف عليك و على البرامج والادوات التي تستخدمها، يمكنك تفعيل ما تشاء من النقاط المبينة في الصورة



تمكنك خاصية Scan for new plugins at KDE startup من وضع عملية المسح للاضافات الجديدة الموجودة مع كل عملية تشغيل للـ KDE فيتأكد من وجود الجديد منها، مثل ماذكرنا في السابق هذه الاضافات تؤدي الى تكامل المتصفح و عملية التصفح.


نصل هنا الى درس اليوم الخاص باعدادات متصفح konqueror كما تشاهدون ان هناك تفاصيل كثيرة و جزئيات لم نتطرق اليها و لكن الهدف هو التعريف بشكل عام على الاعدادات و لوضع القارئ في المسار الصحيح كي يكمل مشوار التعلم في هذا المجال بإذن الله.

بهذا نصل الى ختام دورتنا الخاصة بالـ KDE3، من خلال هذه الدورة تم التعرف على بعض تفاصيل أساسيات مدير الملفات المشهور، و نذكر بان هناك بعض الجزئيات لم يتم التطرق اليها كي يقوم القارئ بالتجربة و البحث عن الجزئيات التي يرغب في معرفة تفاصيلها اكثر. نجد ان اللنكس و الـ KDE يحتوي على العديد من الخواص الجديدة و غير المألوفة بدي البعض، انصح بشدة بالممارسة و التجربة و السؤال و البحث لكي يتقنوا الاستخدام، و عليكم بقراءة ملفات المساعدة و ذلك بالضغط على زر Help المصاحب مع اغلب الخطوات لتتثبت المعلومة، كما ذكرت المسألة تحتاج الى تجربة و ممارسة و بحث و من خلال تتبع هذه النقاط سوف يكون الاتقان شيئاً سهلاً.

سبحانك اللهم و بحمدك اشهد ان لا اله الا أنت أتستغفرک و أتوب إليك.

نقاش وأسئلة اليوم الثالث

كيف أجعل الخط و شكل الموقع يظهر كما يريد الموقع و ليس كما يريد المستخدم حيث لاحظت فيالصور أن الخط ليس كما يريد الموقع و إنما كما يريد المستخدم؟

إذا لم تتدخل أنت شخصيا في تغيير الإعدادات فستتمكن من تصفح المواقع كما تريده المواقع  يعني خلي كل شيء مثل ما هو افتراضي default الا اذا كنت أنت بنفسك تريد ان ترى خط معين او حجم معين 😊 قدرة اكبر على التحكم يعني 😊

و أريد أن أعرف أي المتصفحين أفضل الـ Mozilla أو الـ Konqueror و هل يوجد Netscape لليونكس؟

من ناحية الافضلية .. يعتمد على تعريفك للافضلية 😊
كلهم طبيين و الموزيلا هو نفس التنسكيب تقريبا
<http://www.mozilla.org/>

Automatically load images عند وضع علامة صح امام هذا الخيار فان الصور سيتم تحميلها بشكل تلقائي مع جميع المواقع التي يتم زيارتها، يمكن لاصحاب الاتصال البطيء ازالة الخيار منه كي يتجنب المتصفح تنزيل الصور فيسرع تنزيل الصفحة.

ما المقصود !!.. هل سيخزن لي الصور في مجلد مستقل ... او انه خيار مثل الموجود في متصفح الوندوز (الإنترنت إكسبلورر) ... الذي تذهب فيه الى ... أدوات = < خيارات إنترنت > خيارات متقدمة ... ووضع علامة بجانب خيار [إظهار الصور]؟؟؟

نفس خاصية الوندوز بخصوص الصور

عندي سؤال ثاني ... في الوندوز ME/98 كيف اعمل اتصال بالإنترنت !!.. اذهب الى إعدادات ثم شبكة الطلب الهاتفية ... وأسوي اتصال جديد او اضغط على إعدادات اتصال انا عملتها من قبل ... فهل في في المندريك 9.1 ... خاصية مثل هذه او مشابهة لها؟

كيفية الاتصال بالانترنت عن طريق المودم قصة ثانية مالها علاقة بال konqueror

هل هذا المتصفح يدعم العربية بشكل جيد.. وهل هو أفضل من internet explorer في هذا الأمر..؟

يدعمه بشكل جيد نعم 😊 و لكن للامانة ليس افضل من الانترنت اكسبلورر .

**** انتهى اليوم الثالث ****

---- دورة اللينكس، اسئلة عامة ----

**هل يجب أن تكون عملية تنصيب البرامج في ليونكس
بالـ CommandLine أو الـ Shell و هل جميع برامج ليونكس
يجب عمل compile لها؟**

اللينكس يحتوي على طرق عديدة لتثبيت برامجه ..
و سطر الاوامر ليس الاسلوب الوحيد لعمل ذلك ..
عملية الكومبايل في العادة هي جديدة للمستخدم العادي للوندوز .. فالكومبايل هو للملف المصدر
للبرنامج ، ، برنامج مصدره مفتوح و الكود منتشر في النت .. يمكنك التعديل بكل حرية في الكود ، ، و من
ثم تعمل له كومبايل حتى يصبح ملفا تنفيذا تستطيع تشغيله

هناك برامج تم عمل كومبايل لها و هي تشبه ملفات الـ exe الخاصة بالـ setup في الوندوز ، ،
هذه الملفات تحمل امتداد rpm
يمكنك تثبيت هذه البرامج بواسطة سطر الاوامر او من خلال الواجهة الرسومية
عموما، اقرأ الدرس التالي الذي كتبه كميوتري مان و ستأخذ فكرة جيدة بالبرامج و تثبيتها:
<http://www.c4arab.com/showlesson.php?lesid=413>

1- **عندنا توجهي الي قسم لوحة التحكم---- block devices ---- information ----
إنني ألاحظ ان المعلومات التي تظهر لي :
في الجهة اليمنى حول نوع وحجم الاقراص المثبتة علي جهازي غير كامله
بمعني انه يوجد قسم لم تظهره لي لوحة العرض الخاصه (block devices) ؟!**

عدم مشاهدة بعض اقسام القرص الصلب يعود الى انك لم تقم بعمل mount لهذه الاقسام ..
اعتقد انك تقصد هنا اقسام الوندوز ، ، ،
يجب عمل mount لهذه الاقسام و ستظهر باذن الله
(اعمل mount و ثم اذهب الي المسار الذي ذكرته و ستري انها هناك)

2- **هل توجد امكانيه تحكم في الديسك لنظام linux تسمح لمستعمل النظام عند
الضغط عليها ايزال جميع النوافد المفتوحه بالاسفل show desktop كما في الوبندوز
وكيف يتم ذلك؟**

اذهب الى حرف K و انقر نقرة واحدة باليمين، اختر من القائمة
Panel Menu
Add
Special Button
Desktop Access

و ان شاء الله سيظهر لك الايكون icon و يعمل بالشكل الذي طلبت

هل ممكن تعد لنا شرحا مطولا حول التحكم بواجهه gnome لأنني اعتقد ان هذه الواجهة تعتبر قويه من حيث الإمكانيات مثل kde ولأنني اشتغل عليها بكثرة ... ملاحظه: انا استعمل redhat 7.3

الجنوم بيئة جميلة و ثابتة ، برأيي انها اثبتت من KDE و لكن جمال تصاميم KDE على الاقل بالنسبة لي اراه افضل 😊
فمن اسباب اختياري له في الدورة هو ليرى الناس ان اللنكس لم يعد ذلك النظام ذو الشاشة السوداء 😊

ان شاء الله تعالى سأحاول تلبية طلبك.

هل لك ان توضح الفرق بين ال KDE والGNOME في الاستخدام وميزة كل منهما...؟؟؟

كلاهما يعتبر بيئة سطح مكتب ،، لديه برامجه و شكله

اختصر لك الاجابة بان اعطيك رابط لكل منهما:

<http://www.gnome.org/>

www.kde.org

انتهى الدورة والكتاب بحمد الله ولكن ليس هذا بنهاية المطاف ... فيمكنك الاطلاع على من المزيد من المعلومات والدروس القيمة بقسم دروس نظم التشغيل بالموسوعة .. ومرحبا باى استفسار لك أو مشكلة فى ساحة نظم التشغيل .

تمت الدورة بحمد الله ...
نلتقاكم على خير فى دورات
أخرى إن شاء الله.