

كورة فوتوشوب للهنئين

مازى الضراب مدرسة مازى
www.mazoo.com

اعداد وتنسيق

www.gfx4arab.com

ستخرج من هذه الدورة ، متمكناً من تطبيق أي درس ! " إن شاء الله "

قبل البدء

هل تريد فعلاً الإنطلاق في مجال التصميم
هل تريد أن تصمم ما تريد !
هل تريد أن تعمل أموراً لطالما حلمت أنك تعمل مثلها ؟
أعلم أن احابتك ستكون بـ " نعم " حتماً .. إذن عليك التحلي بالصبر والعزيمة العاليتين ...
وابدأ المشوار

أول أمر يجب عليك فعله ، هو توفير البرنامج ، ولا مشكلة في هذا الأمر .. فالبرنامج متوفر ومشهور ولا يحتاج منك بحثاً مضمناً للحصول عليه وأنصحك أن تقوم بشراء اسطوانة خاصة بالبرنامج ، فهي أكثر ضماناً من تنزيل البرنامج من الإنترنت ، لا سيما وأن حجم البرنامج كبير إلى حد ما .



بعد حصولك على البرنامج ، عليك القيام بعملية تنصيبه على جهازك ، بعد ذلك .. قم بفتح البرنامج ولكنك ستتساءل



ماهو الفوتوشوب ؟

الفوتوشوب هو أحد برامج شركة أدوبي الشهيرة .. وهذا البرنامج هو برنامج خاص بعمل الرسومات ، وهو البرنامج الأول في العالم من ناحية القوة وكثرة المستخدمين ، هذا البرنامج يمكنك من إنشاء الصور والتصاميم التي يمكنك استعمالها فيما تريد من أمورك .

لماذا الفوتوشوب ؟

هذا السؤال شائع جداً ، فالجميع يستغرب ! لماذا الفوتوشوب ؟ .. هل هو برنامج الرسم الوحيد ؟ .. ما سر تميزه عن باقي البرامج ؟ لماذا أتعلم الفوتوشوب ؟ يا اخي / اختي الطالب(ة) ، هذه الأسباب التي جعلتني أختار الفوتوشوب بالذات من بد البرامج الأخرى :

- ١ البرنامج معروف عالمياً ، وهو الأكثر استخداماً بين المصممين .
- ٢ توفر المراجع لهذا البرنامج سواء العربية أو الأجنبية ، وهذا بطبيعة الحال يزيد من قوة البرنامج .
- ٣ أن تعلمه ليس بالصعب ، فواجهته سهلة وبسيطة .
- ٤ إمكانية تصدير الصور وحفظها للويب ودعمه له بشكل قوي جداً . " قريباً دورة تصميم المواقع بالفوتوشوب والفرون بيج "
- ٥ الشركة المنتجة تطوّر من البرنامج باستمرار وهذا مما يكسب البرنامج تجديداً واضحاً .
- ٦ أن هذا البرنامج بفضل ما يحويه من امكانيات وأدوات ، يفتيك عما هو سواه من برامج الرسوم الأخرى .

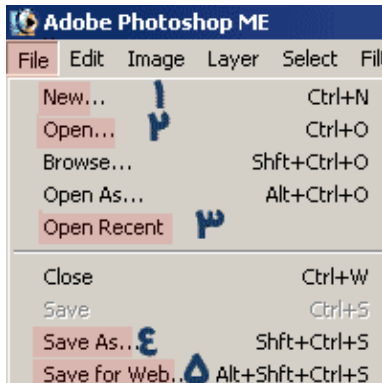
هيا ... هيا ... انطلق للصفحة التالية !

ستخرج من هذه الدورة ، متمكناً من تطبيق أي درس ! " إن شاء الله "

أظنك ... متحمّس بعد قراءة مميزات البرنامج ووظائفه .. لتعلمه ! تعال بنا نشرح قوائم هذا البرنامج وبعض الأدوات المهمة الرئيسية

الأدوات الأساسية ، وأهم القوائم

سنقوم بشرح القوائم المهمة ، والتي يحتاجها المصمم ، فنحن هنا نركز على " زيادة " الفوتوشوب ولّبه لنبدأ إذن :
قائمة File



بالنظر إلى الشكل المجاور نجد أن الأرقام التي عليه تبيّن لنا :
- الرقم 1 : وهو لإنشاء ملف ، ومن هنا يبدأ أي تصميم ، إذا ضغطت هذا الخيار فستخرج لك نافذة تطلب منك وضع القياسات التي تريد ثم اضغط " OK " وبهذا تكون قد خلقت ملفاً جديداً .

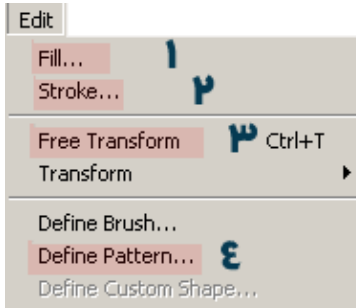
- الرقم 2 : وهو الأمر الخاص بفتح ملف سابق ، إذا ضغطت هذا الخيار فإن البرنامج سيعرض لك ملفات جهازك حدد ملف التصميم الذي تريد أن تكمل عملية التصميم عليه ، أو ملف الصورة الذي تريد إضافته إلى تصميمك .

- الرقم 3 : هذا الخيار يحفظ لك آخر الملفات التي قمت بفتحها ليختصر عليك الطريق .

- الرقم 4 : هذا الخيار الخاص بحفظ الصورة ، ويمكنك بفضل هذا الخيار تحويل نسق الصورة من نسق إلى آخر أو تقليل حجمها وغير ذلك .

- الرقم 5 : وهو الأمر الخاص بالتصدير للويب ، بضغطك هذا الخيار ستخرج لك نافذة خصائص كبيرة تتيح لك التحكم بنوع الصورة ، ومقاسها ، ودقتها وغير ذلك من الأمور التي سنتعرف عليها لاحقاً .

قائمة Edit



قائمة Edit طويلة عريضة سنأخذ منها ما يهمنا ، بالنظر إلى الشكل المجاور نجد أن الأرقام تدل على :

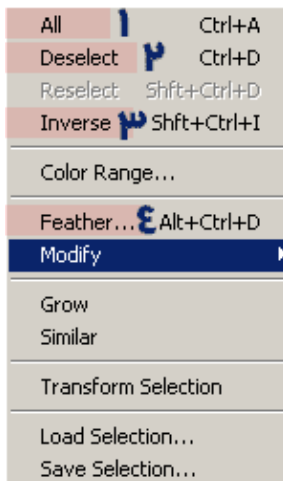
- الرقم 1 : هذا الأمر يعطيك خيار التعبئة ، سواء كانت التعبئة هذه بلون ما ، أو بخامة قمت أنت بإنشائها .

- الرقم 2 : هذا الخيار يقوم بعمل حد للعنصر المحدد .

- الرقم 3 : وهذا الأمر يخولك بالتحويل الحر لعنصرك ، فبعد اختيارك هذا الأمر تجد أنه قد تكونت لك مربعات بيضاء عند أطراف التصميم يمكنك من خلالها تغيير حجم أو مكان عنصرك .

- الرقم 4 : وهو الأمر الخاص بتكوين الخامات .

قائمة Select



بالنظر إلى الشكل المقابل نجد الأرقام تدل على :

- الرقم 1 : هذا الخيار يمكنك من تحديد جميع منطقة العمل .

- الرقم 2 : هذا الخيار يقوم بإزالة جميع التحديدات التي قمت بها .

- الرقم 3 : هذا الأمر يقوم بعكس التحديد .

- الرقم 4 : هذا الأمر يقوم بإضفاء حدد متدرج إلى تحديده .

قائمة Filter

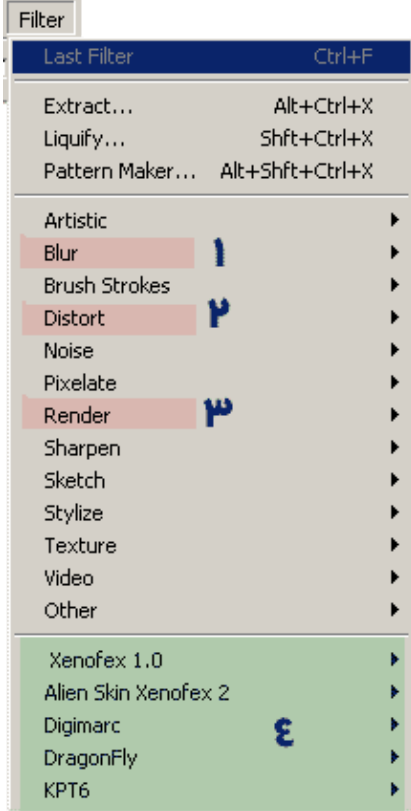
الفلاتر هي الأمور المهمة في الفوتوشوب وهي أداة فعّالة يمكن للمصمم استعمالها ، وقد قامت الشركة المنتجة بتضمين بعض الفلاتر مع

البرنامج ، وهي بصراحة مهمة ومفيدة وتسهّل على المصمم الكثير من الخطوات التي سيتعب لو قام بعملها يدوياً .
 الفلاتر كثيرة ، وهي على نوعان :
 - **فلاتر أصلية** : " أصلية هنا ليست عكس كلمة تقليد (: " وإنما أصلية أي أنها تأتي مع البرنامج بدون أن تضيفها أنت .
 - **فلاتر إضافية** : هذه الفلاتر تقوم بإنتاجها شركات متخصصة ، مهمتها كما أسلفنا عمل بعض التأثيرات الجاهزة والتي تساعد المصمم ، وتأتي على شكل ملف إعداد تقوم بتنصيبه على جهازك. " وهي في الشكل المجاور ضمن المنطقة المحددة بالون الأخضر "

سننتكلم بإيجاز عن أهم الفلاتر في القائمة ، ونورد أمثلة للاستخدامات :

- الرقم 1 **فلتر Blur** :

وهو فلتر مهم لا سيما في تكوين البروز ، وعمل الخلفيات ، وكذلك يستخدم في عمل التأثيرات على بعض الأجسام بإضفاء واقعية أكبر . هذا الفلتر يتفرّع إلى 3 فروع :



الفلتر **Gaussian Blur** :

وهو كثير الاستعمال ويتكرر كثيراً في الدروس وستحتاجه في تصاميمك ، بإمكانك عمل التالي :

- **إضفاء البروز** : وذلك عن طريق هذا الفلتر بالتكافل مع القنوات Channels سواء كان هذا البروز على النصوص أو على المجسمات .

- **عمل التشويه** : وهذا التشويه يفيدك في تشويه بعض الصور لإنتاج خلفيات منها .

- **عمل بعض التغييب للوجوه** : وهذا قد يفيد من يريد طمس بعض الأسماء أو ماشابه.

هنا أمثلة أخرى كثيرة ، ولكن هذه أبرزها ...



ماذا تنتظر؟! اضغط هنا للمواصلة !

ستخرج من هذه الدورة ، متمكناً من تطبيق أي درس ! " إن شاء الله "

لا زلنا نواصل الحديث حول فلتر Blur والآن نأخذ الفرع الثاني المهم في هذا الفلتر ألا وهو :

الفلتر Motion Blur



وهذا الفلتر مهم كذلك ، والكثير من الناس يستخدمه لإضفاء بعض الواقعية على التصميم ، فهذا الفلتر يقوم بإضفاء الحركة الموضعية للصورة .

وهذه بعض استخداماته :

- **إضفاء الحركة على الأجسام :** وذلك عن طريق هذا الفلتر بالتكافل مع القنوات Channels سواء كان هذا البروز على النصوص أو على المجسمات .

- **عمل الخلفيات :** وهذا التشويه يفيدك في تشويه بعض الصور لانتاج خلفيات منها .



الفلتر Radial Blur



هذا الفلتر جميل جداً ، وهو لإضفاء تأثير التكرار بشكل دائري وعشوائي جميلان جداً هذا الفلتر مميز ، في عمل كما أسلفت الأشكال العشوائية وكذلك الخلفيات .

الرقم 2 وهو فلتر Distort : ويتفرع هو الآخر إلى فروع عدة ، سنناقش أهمها ، ولتكن لديك هذه المعلومة قبل البدء ، ألا وهي أنا هذا الفلتر خاص بـ :
تشويه الصور .. وكل فرع من فروع هذا الفلتر يشوه الصورة بطريقة مختلفة عن الأخرى .. نحاول نحن التركيز على أهم هذه الفلاتر ..

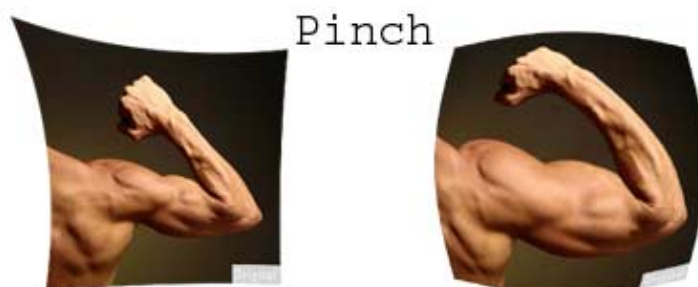
Pinch...
Shear...
ZigZag...



سنقوم باللعب على هذه الصورة p:

فلتر Pinch :

هذا الفلتر يقوم بعمل تشويه للصورة عن طريق دفعها للخارج أو للدخل ! :
يمكنك مثلاً استخدام دفع هذا الفلتر للخارج في عمل شاشة تلفاز مثلاً .. وللداخل يمكن الاستفادة منه في عمل ورقة حائطية مثلاً . انظر الأمثلة .



Pinch

فلتر Share :

هذا الفلتر رائع جداً ، وكثيراً ما يستخدم في الدروس ، ممتاز للتأثير على العناصر ، ستجد أنه يمكن عمل ، منحنيات بفاعلية أكبر مع هذا الفلتر
 لكن عليك إذا أردت تطبيق هذا الفلتر على عنصر ما ، مراعاة أن يكون عنصرك هذا بشكل عمودي ومن ثم القيام بعملية تدوير له .
 أي أن هذا الفلتر لن يعمل معك بفاعلية إلا إذا طُبِّق عمودياً وليس أفقياً ، بالنسبة لي أستفيد من هذا الفلتر كثيراً في عمل هيدرات المواقع



فلتر ZigZag : هذا الفلتر يقوم بعمل تأثير التذبذب على سطح الماء ، وهو جميل انظر المثال .

ملاحظة : يستخدم هذا الفلتر بعض المصممين الذين يعملون على البرامج الثلاثية الأبعاد ، حيث يفيدهم في عمل الخامات ، التي يوظفونها في عمل اللمعات والبروزات وما إلى ذلك .

أظن أنه أعجبك الوضع (: ... اضغط هنا للمتابعة

ستخرج من هذه الدورة ، متمكناً من تطبيق أي درس ! " إن شاء الله "

الآن سنتكلم عن أحد أمتع فلاتر الفوتوشوب على الإطلاق ، وهو من أشيعها استخداماً وأقواها تأثيراً على العناصر ، مفيد في كثير من الاستخدامات سنتعرض لجميع فروع هذا الفلتر وهو يهتم بأمر الإضاءة على المجسمات .. هيا بنا نبدأ ..

فلتر Render



3d transform

فلتر 3D Transform :

هذا الفلتر خاص بعمل المجسمات الثلاثية الأبعاد عن طريق الفوتوشوب ، وقد أفرت لهذا الفلتر درساً كاملاً تجده في صفحة الدروس ، من خلال الأشكال الأساسية " مربع ، دائرة .. إلخ " يمكنك تكوين بعض المجسمات البسيطة . ويمكنك كذلك اكسائها بالصور التي تريد :

فلتر Clouds :

بتطبيق هذا الفلتر فإنك تحصل على تأثير السحاب () ، يقوم بمزج لونين لك .. بنفس طريقة تمازج لون السحاب بالسماء (:) .. بقي أن نشير إلى أن هذين اللونين هما اللونين المحددين ضمن شريط الأدوات الرئيسية انظر الشكل **ملاحظة :** فلتر **Difference Clouds** الموجود ضمن المجموعة ، يعمل نفس عمل هذا الفلتر إلا أنه يقوم بعكس الألوان فقط .



clouds



لو قمنا باختيار هذان اللونان وطبقنا فلتر Clouds فالنتيجة ستكون ---->



Lens Flare

فلتر Lens Flare :

هذا الفلتر ممتاز لإضافة إشعاع على عنصر معين ، ويستعمل كذلك في عمل الإضاءة .. فلتر رائع بمعنى الكلمة ، بتغييرك لإعدادات الفلتر فإنك ستحصل على 3 أشكال مختلفة من هذا التأثير ، طبقته أنا فكانت النتيجة كما ترى في الشكل .



Lighting Effects

فلتر Lighting Effects :

هذا الفلتر قوي جداً ، في إضافة الإضاءة على الأجسام ، وستجد أنك ستحتاج إلى هذا الفلتر إذا أردت أن تقوم بعمل " بروز لنص معين أو لعنصر ما " فهو فعال في هذا الجانب أيضاً ، ما يمتاز به هذا الفلتر هو توفر خيارات كثيرة جداً للضوء يمكنك تجربة كل منهم لتتعرف على كل خيار بشكل أكبر ، قمت بتطبيق الفلتر على الصورة التي استخدمناها مع فلتر **Distort** فكانت النتيجة كما ترى

بهذا نكون قد ختمنا الحديث حول الفلاتر " الأساسية للفوتوشوب " وبقي أن نقوم بإعطائك بعض التلميحات والملاحظات حول هذه الفلاتر :

من الأمور الجيدة التي تتيحها لك غالبية فلاتر الفوتوشوب ، هي إمكانية عمل معاينة للتأثير قبل تطبيق الفلتر فاستفد من هذا الشيء .

أنصحك بعدم الإكثار من الفلاتر في تصميمك وعدم استعمالها إلا في الضرورة أو عند الحاجة .

هذه الفلاتر بالإضافة إلى " مؤثرات الشفاف " تكفيك مؤونة تركيب أي فلاتر خارجية للفوتوشوب .

معظم هذه الفلاتر تحوي خيارات متعددة وكثيرة لا يمكننا الإسهاب في شرحها ، نحن هنا نشرح المهم والضروري ولكن تبقى عملية التمرين والتجربة عليك أنت (:

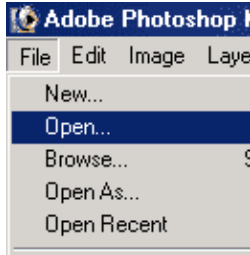
بعض هذه الفلاتر لايمكن تطبيقه إلا على شفيفة تحوي عنصر ولا يمكن تطبيقه في حالة ما إذا كانت تلك الشفيفة شفافة لا تحوي أي عنصر .. " إذا لم تفهم هذه النقطة فسننوسج في هذا الأمر لاحقاً " .



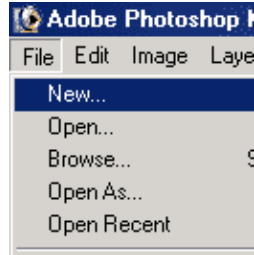
أظنك .. مستمتع ! .. للمزيد اضغط هنا

ستخرج من هذه الدورة ، متمكناً من تطبيق أي درس ! " إن شاء الله "

الآن سنكلم عن صندوق الأدوات الأساسية في الفوتوشوب ، وهو أمر أساسي للفوتوشوب إن يكن هو الأمر الفعّال في الفوتوشوب .



شكل 2-1



شكل 3-1

في البداية ، يجب أن نؤوه إلى أن أدوات الفوتوشوب كثيرة جداً .. ولكن للاختصار سنأخذ ما يهمنا منها ، ونترك الباقي لحال الحاجة لها في التصاميم .
فالأدوات المحددة باللون الأحمر هي التي سنأخذها بشكل تفصيلي لأهميتها .

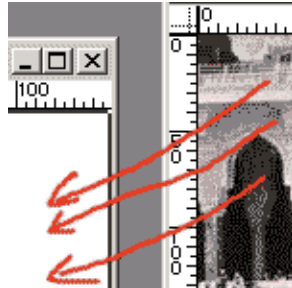
➤ **أداة النقل أو التحريك** : الأداة الأولى



الشكل 1-1

يمكنك الإستفادة منها في تحريك العناصر في التصميم ، كما تسهّل عليك عملية جلب صور من الخارج إلى داخل تصميمك .
ملاحظة " الأداة تحرك الشفيفة فقط " وليس التصميم كامل .
سنطرق للشفائف في درس مستقل " .
س : كيف أدرج صورة لكي أستعملها في تصميمي ؟
ج : اذهب إلى File >> Open ثم اختر الصورة التي تريد ادراجها .
شكل 2-1 " ستظهر لك الصورة .
الآن اذهب إلى File << New اختر أي مقياس " يجب أن يكون أكبر من مقياس الصورة التي تريد ادراجها ليستوعب التصميم الصورة كلها " . شكل " 3-1 "

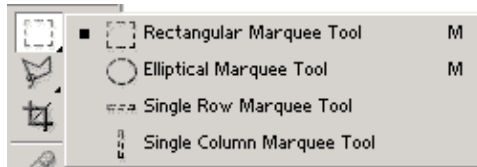
ثم اختر أداة النقل من لوح الأدوات
واذهب للصورة التي فتحها ، مستخدماً الأداة اضغط على الصورة وقم بعملية سحب " مع ملاحظة أنك لم تفلت زر الفارة الأيسر بعد إلى التصميم الفارغ الذي قمت بإنشاءه . " شكل 4-1 " .



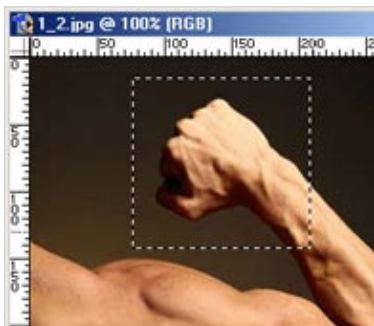
الشكل 4-1

مدى الأهمية :

تكمن أهمية هذه الأداة وتبرز في :
* **نقل وإدراج الصور إلى التصميم .**
* **تحريك العناصر في كل شفيفة على حدة .**



شكل 1-2



شكل 2-2

الأداة الثانية : **أداة التحديد (1)**
ملاحظة / بالضغط مطوّلاً بالزر الأيسر على هذه الأداة " وبالتحديد يوجد سهم أسود في طرف الأداة إذا ضغطنا عليها " ستظهر لنا قائمة بالأدوات الفرعية الموجودة ضمن هذه الأداة . شكل 1-2

كيفية الإستخدام :

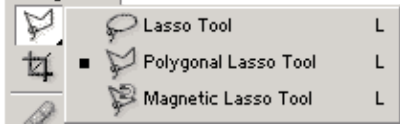
بعد اختيار الأداة التي تناسب عملك . اضغط الزر اليسار " واستمر في الضغط وحدد ما تريد ثم افلت الزر . وسيتحدد لك الشكل بواسطة مربعات صغيرة تبين لك أن الشكل الذي بداخلها قد حددته . شكل 2-2

س : أريد تحديداً أدق من هذا التحديد حيث إن هذا التحديد يعد نسخ الجزء الذي حددته يظهر لي أطراف زرقاء لا أرغب فيها ؟
السؤال يدور حول الصورة شكل 2-2 " .
ج : عند ذلك يمكنك استعمال أداة التحديد البيضاوي فقد تكون أفضل من السابقة .

س : هل من فوائد أخرى لأداة التحديد هذه ؟
ج : نعم ، فيمكنك رسم الأشكال " دائرة ، مستطيل ، مربع .. إلخ " بواسطتها . فبعد التحديد عليك بتعيينها باللون الذي تريد " ويكون تعبتك للتحديد في شفيفة جديدة "

س : غير هذه الفائدة هل توجد استخدامات اخرى لأداة التحديد ؟
ج : ولا تزعل :) ... نعم يوجد .. حيث يمكنك بواسطة هذه الأداة أن

تحدد نطاق التدرج " الذي ستؤثر عليه أداة التدرج " وسنؤثر على الصورة لاحقاً وسترى :) .



شكل 1-3



شكل 2-3 تحديد يدوي

الأداة الثالثة : **أداة التحديد (2)**

كيفية الإستخدام :

بالنسبة لهذه الأدوات تعطيك تحديد حر تتحكم فيه انت حسب رغبتك ، فالأولى تعطيك حرية في الرسم تحدد ما شئت حسب حركة يدك مع الفأرة ، أما الثانية فتعطيك تحديد شبه حر حيث يمكنك من تحديد جزء تحديد دقيق ، والأخيرة مميزة في عملية استشفاف الصور من الخلفية فيإمراك لهذه الأداة على الشكل أو الجسم المراد استشفافه تجد أن الأداة تتحرك معك وكأنها تعلم هدفها وتعلم ما تريد استشفافه . شكل 2-3

لم يبق إلا القليل .. تقدّم تقدّم ..

ستخرج من هذه الدورة ، متمكناً من تطبيق أي درس ! " إن شاء الله "

تابع الحديث عن باقي الأدوات المهمة في برنامج الفوتوشوب

الأداة الرابعة : العصا السحرية

هذه الأداة تمتاز في عملية فصل عنصر معين من خلفيته ، كذلك ممتازة في عملية تحديد الألوان المتشابهة .



شكل 1-4

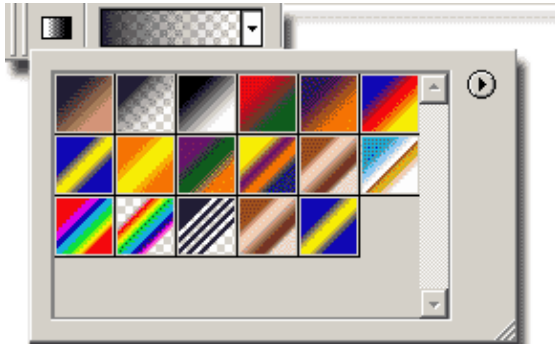
كيفية الاستخدام :
فقط قم باختيار هذه الأداة والنقر مره واحدة على الخلفية أو اللون الذي تريد أن تستخلص الصورة منه " في هذه الصورة اللون هو الأزرق " وستجد أن معظم اللون الأزرق تحدد لك بدون أي عناء لكن المشكلة هو أن اللون الأزرق لم يتحد بالكامل ، فنقوم بالضغط على زر SHIFT من لوحة المفاتيح ، وسنجد أن علامة "+" قد ظهرت بجانب هذه الأداة " معناها إن التحديد الذي ستحدده الآن هو عبارة عن إضافة للتحديد السابق " قم بالنقر على أي مكان أزرق لم يتحدد في المره الأولى ، وقم بالتكرار حتى يتحدد لك اللون الذي تريد أن تتخلص منه واضغط على Delete من لوحة المفاتيح لحذف اللون . شكل 1-4
ملاحظة / يستحسن أن تكون الصورة بنسق PSD " أفضل وأسهل في عملية الاستخدام مره أخرى في التصميم "

الأداة الخامسة : أداة التدرج

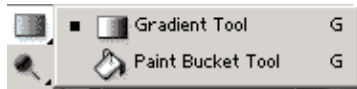
من أهم وأفضل واجمل الأدوات في هذا البرنامج .
تحتوي على أشكال ، يمكنك تغييرها . " أنساق " شكل 1-5
كما تحتوي على تدرجات مقترحة تستطيع تغييرها أو صنع تدرج خاص بك . شكل 2-5 .



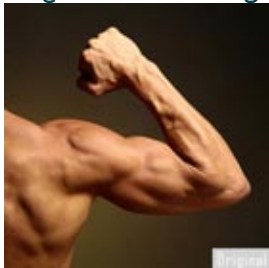
شكل 1-5



شكل 2-5




أداة سطل الدهان الملحقة مع أداة التدرج



ملاحظة / بالضغط مطولاً على أداة التدرج ، ستنبثق قائمة تُظهر لنا الأدوات الفرعية المخفية ، وهي هنا " سطل الدهان " وفائدته :
إعطاء لون واحد لجسم محدد أو شفيفة .
مثال : رسمت مربع وأردت أن يكون هذا المربع أحمر اللون .. اختر اللون الأحمر ثم اختر هذه الأداة ، ثم اضغط ضغطة واحدة في التحديد المربع الذي رسمت ليكسي التحديد لوناً أحمرًا .
مثال : أردت أن تكون خلفية تصميمك لونها بني ؟
انشئ شفيفة ثم اختر هذه الأداة واختر اللون البني ثم اضغط ضغطة واحدة وستجد أن الشفيفة اكتست باللون البني .

كيفية الاستخدام :

تختلف الطريقة باختلاف ما تريد أن تخرج به من شكل .
لنفرض مثلاً أننا نريد أن نستخدم أداة التدرج في هذه الصورة " انظر جانباً " فنريد أن نكتب اسم ذلك الشخص بطريقة جميلة " استعمال النص هنا قد يكون أمراً عادي " لكن باستعمال أداة التدرج سنخرج بنتيجة أفضل .

فنقوم وباستعمال أداة التحديد المستطيل  برسم مستطيل عرضي في أسفل التصميم ثم ننشئ شفيفة جديدة " مهم " .
ونختار أداة التدرج : نذهب إلى المستطيل المحدد لأوله ، ونضغط بزر الفأرة الأيسر ونسحب إلى أن نصل إلى آخر المستطيل .
وستكون النتيجة شكل 3-5. وباستعمال أداة النص **T** كتبنا " اسامة بن لادن " وكررنا عملية التدرج لإضفاء جمالية على اللوحة لكن هذه المرة بأسلوب مختلف حيث قمنا بعمل



شكل 3-5



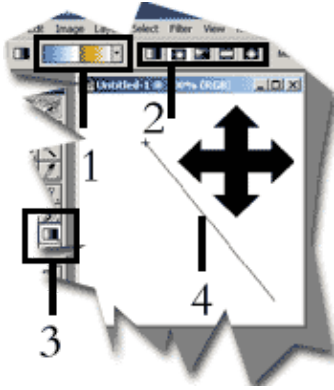
مستطيلات صغيرة ثم شفيفة فالتدرج فنتج هذا الشكل 3-5

ملحوظة / لتسهيل عملية متابعتك للدرس ، قم بحفظ نفس الصورة " بن لادن على الفرس " وتابع الشرح والخطوات ، ثم جربها على تصميم آخر أو صورته أخرى (:

لأماما!! م ... سير !

ستخرج من هذه الدورة ، متمكناً من تطبيق أي درس ! " إن شاء الله "

نتابع الحديث عن باقي الأدوات المهمة في برنامج الفوتوشوب



شكل 1-6

كيف تستعمل أداة التدرج بشكل فني ؟
بالنظر لشكل 1-6 وبالتدقيق في الأرقام نجد أن الأرقام التالية تدل على :

رقم (1) : من هنا تختار التدرج الذي تريده أو الذي صنعته
رقم (2) : من هنا تختار شكل التدرج " مستطيل / دائري / معين .. إلخ "

رقم (3) : لن تظهر 1 ، 2 إلا بعد انتقائك لأداة التدرج من لوح الأدوات .

رقم (4) : بعد عمل 1 ، 2 ، 3 جاء الدور لتطبيق التدرج .. اضغط بأي شكل كان " في أي اتجاه .. " واستمر في الضغط " لا تفلت زر الفأرة " وحرك مؤشر الفأرة من اليمين إلى اليسار من الأعلى إلى الأسفل .. ثم افلت الزر .. وستجد أن التدرج تطبق .

استعمال الأداة في التصاميم تمت هذه التصاميم باستعمال التدرج " كروم "



يمكن استعمال الأداة على النصوص والمجسمات وكل شئ (:



أما في التصاميم الرسمية .. فأحب استعمالها وهذه مجموعة من التصاميم :



منتديات البسمة

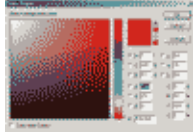
مارأيك.. أن تضغط هنا ؟

ستخرج من هذه الدورة ، متمكناً من تطبيق أي درس ! " إن شاء الله "

تابع الحديث عن باقي الأدوات المهمة في برنامج الفوتوشوب



شكل 1-7



شكل 2-7

الأداة الرابعة **أداة تغيير الألوان** :

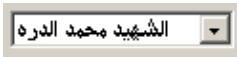
ماذا لو أردت استخدام ألوان غير تلك التي تظهر لك كل مره عند التعبئة أو عمل تدرج ! ؟ بالنظر لشكل 1-7 سيتضح لك ما أعني ... إذا أردت تغيير اللونين هذين .. كل ما عليك هو الضغط على أحدهم ، مره واحدة . وبمجرد الضغط سيظهر لك لوح ألوان كامل اختر ما تريد منه " بوضع زر الفأرة على اللون المناسب " فيتغير اللون القديم بالجديد الذي اخترت . شكل 2-7.



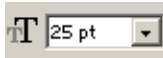
(1)



(2)



(3)



(4)



(5)



(6)

أداة النص **T** : من أهم الأدوات في الفوتوشوب ، حيث بواسطة هذه الأداة كتابة ما تريد على أي مكان تريد . ولكن ثمة خصائص لهذه الأداة .

بضغط زر **T** في لوحة الأدوات في البرنامج سيظهر لك شريط في الأعلى أفقي يحوي أقسام كثيرة . دعونا نتعرف عليها من خلال الصورة التالية



وبالنظر جانباً تجدني قسمت هذا الشريط إلى أقسام " المهمة فقط تعرضنا لها " (1) : يتيح لك هذا الخيار خيارين اثنين : إما أن يكون النص مفرغاً " على شكل تحديد . أو أن يكون النص مملوء بلون معين وهذا الأفضل " لا تغير في هذا الخيار شئ " . (2) : يتيح لك هذا الخيار خيارين اثنين : إما أن يكون النص أفقي " هذا هو الخيار القياسي للغة العربية " أو أن يكون النص " عمودي " وهذا لا يطبق بشكل جيد على النصوص العربية حيث يظهر كل حرف على حدة . (3) : نوع الخط يمكنك هذا الخيار من انتقاء وتغيير نوع الخط لديك .

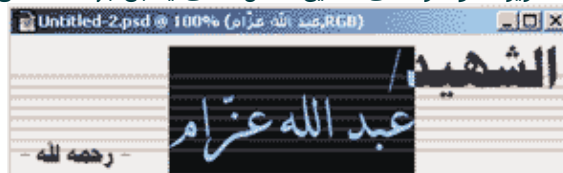
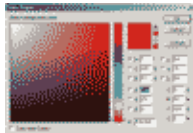
الخيار بجانبه " لا تغير فيه شئ " (4) : لتغير حجم الخط .

الخيار بجانبه " لا تغير فيه شئ " (5) : محاذاة النص . يتيح لك هذا الخيار ثلاث خيارات " توسيط ، محاذاة لليمين ، محاذاة لليسار " (6) : النسق . يتيح لك هذا الخيار خيارين اثنين : إما من اليمين إلى اليسار وإما العكس والمربع الأحمر عند الضغط عليه يظهر لك لوح الألوان لتغير لون نصك

الطريقة الصحيحة لتفعيل الخيارات أعلاه من 1 إلى 6

ثانياً : سيظهر لك مؤشر الكتابة ، اكتب ما تريد

ثالثاً : إذا لم يعجبك الخط أو أردت أن تغير الخصائص عليك أولاً بتحديد النص بالضغط على **T** ثم تمرير المؤشر على جميع النص حتى يصبح بهذا الشكل



النص المجدد هنا " عبد الله عزّام "

رابعاً : غير الخط أو اللون كما سبق وأن بينا لك عن طريق شريط أدوات النص الموجود اعلى .

تقدم .. لو سمحت !

ستخرج من هذه الدورة ، متمكناً من تطبيق أي درس ! " إن شاء الله "

الشفائف

ماهي الشفاف وما أهميتها ؟

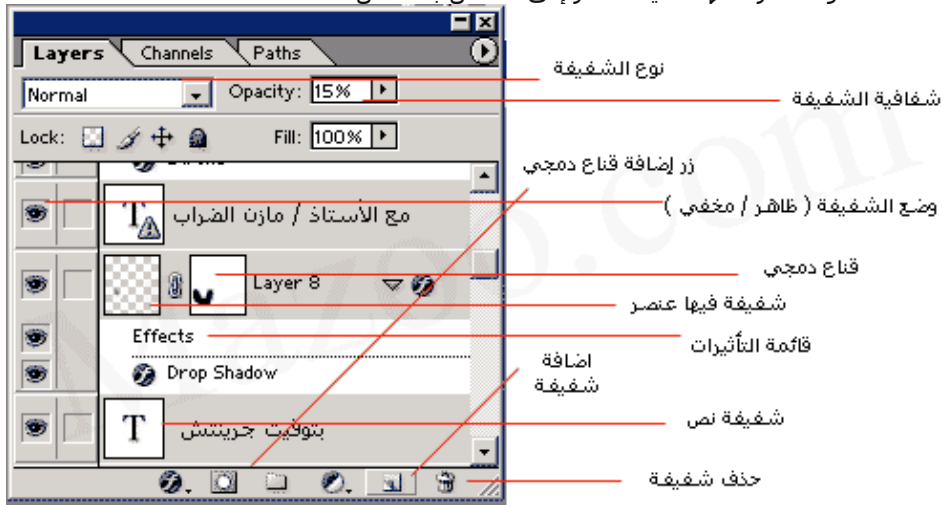
من مميزات برنامج فوتوشوب " بكافة إصداراته " هو دعمه ما يسمى **بالشفائف**

والشفائف تتيح لك تحكم كامل بتصميمك ... وإذا أردت أن تصمم أي تصميم .. فيجب عليك أن " يكون كل عنصر من عناصر العمل " من صور ، مربعات ، خلفيات ، أزرار ، نصوص " على شفيفة مستقلة ليسهل التحكم بها وإضافة التأثيرات بمرونة أكثر . فلو أردت إضافة أي عنصر عليك أولاً إضافة شفيفة . ثم إضافة العنصر .

ملاحظة / إذا سحبت صورة عن طريق ملف في جهازك وفتحتها بالفوتوشوب تم نقلها بواسطة أداة النقل + في سينشئ لك الفوتوشوب شفيفة تلقائية تحوي هذه الصورة .

إذا كتبت نص بواسطة أداة النص **T** فيكون نصك في شفيفة مستقلة ينشئها لك الفوتوشوب تلقائياً . بدون شفائف ... لا قيمة للفوتوشوب !!

لتتعرف على صندوق الشفاف والعناصر المهمة فيه ، انظر إلى الشكل بالأسفل .



مؤثرات الشفيفة



ستحدث هذه الخاصية في الفوتوشوب ، بدءاً مع الإصدار 5.5 لكن قامت الشركة المنتجة بتوسيع الخيارات لهذه الخاصية في الإصدار السادسة .

وهذه الخاصية تمنحك امكانية التأثير على شفيفتك ، بالمؤثرات الشهيرة وهي :

- * إضافة الظل . " داخلي وخارجي "
- * إضافة بروز .
- * إضافة توهج " داخلي وخارجي "
- * تعبئة الشفيفة بلون .
- * تعبئة الشفيفة بخارطة نقطية .
- * تعبئة الشفيفة بتدرج .
- * إضافة حد للشفيفة .

انظر الأمثلة بالجانب .

كيف أقوم بهذه العملية ؟

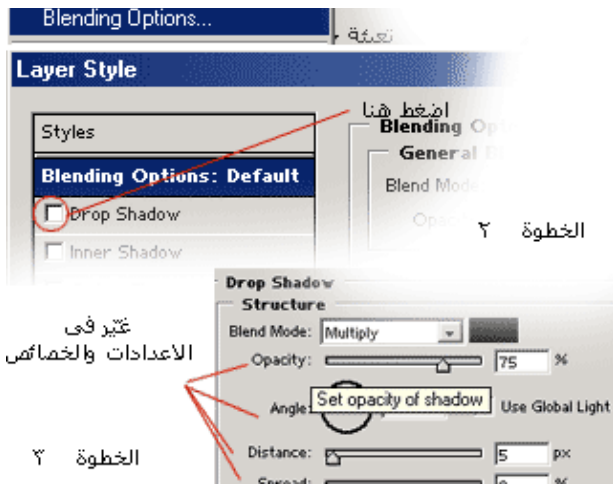
عليك معرفة أن لكل تأثير من هذه التأثيرات خصائص خاصة فيه ، ويمكن الوصول إلى هذه التأثيرات والتأثير بها على شفيفتك عن طريق أمور عدة نذكر أبسطها وهي عن طريق الضغط بالزر الأيمن على الشفيفة التي تريد التأثير عليها ومن ثم ستنبثق لك قائمة اختر منها :

Blending Option

ستخرج لك نافذة ستجد في الجزء الأيسر منها التأثيرات " ظل ، بروز .. إلخ " كل ما عليك هو التعليم على المربع الأبيض بجانب التأثير لتجد أن التأثير قد أضيف على شفيفتك . ولو أردت أن تقوم بالتغيير في إعدادات التأثير ، قم بالضغط على



التأثير من القائمة اليسرى وستجد في الجهة اليمنى من النافذة توجد تلك الخصائص قم باللعب فيها والتعرف عليها عن طريق التجربة .



في الجانب شكل توضيحي

بقي القليل فقط !

ستخرج من هذه الدورة ، متمكناً من تطبيق أي درس ! " إن شاء الله "

صيغ الشفافف " أنواع الشفافف "

بعد أن تعرفنا على الشفافف والمؤثرات عليها ، بقي علينا الآن أن نعرف شئ مهم جداً ، وهو خاص بالتأثير على الشفيفة ككل ، ويعطي مؤثرات جميلة ، للوصول إلى تغيير في صيغة شفيفتك عليك بالتوجه إلى صندوق الشفافف لتجد في الركن الأيسر العلوي لها قائمة منسدلة فيها اختيارات كثيرة ستجد الوضع الطبيعي لها Normal لكن يمكنك تغييره إلى غيره من الصيغ في القائمة الطويلة من الأفضل أن يكون ذلك بين الشفيفة ونفسها " عن طريق مضاعفة الشفيفة " اضغط بالزر الأيمن واختر مضاعفة الشفيفة أو **duplicate** " وقم بتغيير صيغة الشفيفة العلوية .

قمت بتجربة هذه الطريقة وتطبيق جميع صيغ الشفافف على هذه الصورة ----<
على فكرة :) أنا الذي قمت بعمل الصورة بالجانب عن طريق فلتر Blur

الأصل



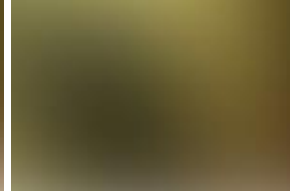
ColorDodge



ColorBurn



Color



Normal



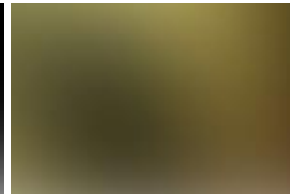
Exclusion



Dissolve



Difference



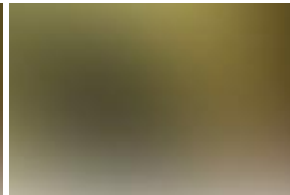
Darken



Linearburn



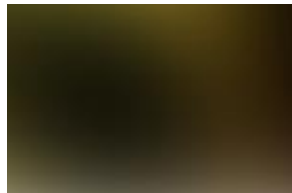
Lighten



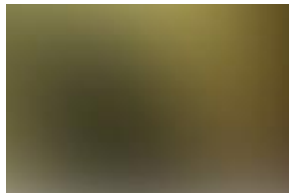
Hue



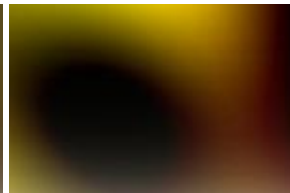
HardLight



Multiply



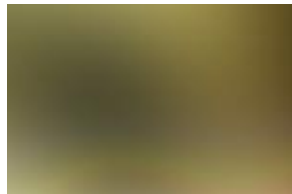
Luminosity



Linearlight



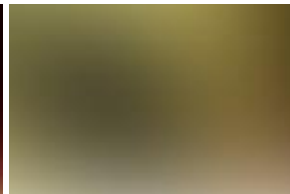
LinearDodge



Pinlight



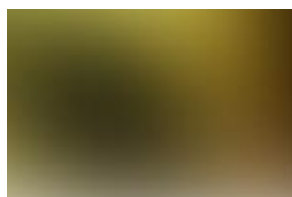
Vividlight



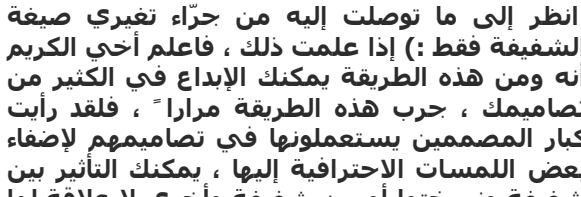
Saturation



Overlay



Softlight



Screen

انظر إلى ما توصلت إليه من جراء تغيير صيغة الشفيفة فقط :) إذا علمت ذلك ، فأعلم أخي الكريم أنه ومن هذه الطريقة يمكنك الإبداع في الكثير من تصاميمك ، جرب هذه الطريقة مراراً ، فلقد رأيت كبار المصممين يستعملونها في تصاميمهم لإضفاء بعض اللمسات الاحترافية إليها ، يمكنك التأثير بين شفيفة ونسختها أو بين شفيفة وأخرى لا علاقة لها بها :

بهذا أخي الكريم نكون قد قطعنا شوطاً لا بأس به في برنامج الفوتوشوب ويمكنك تصميم التصاميم وتطبيق الدروس بكل أريحية وسهولة ، في الدورة القادمة إن شاء الله تعالى ، سنتطرق إلى أمور لا تقل أهمية عن التي ناقشناها في دورتنا هذه .. كل ما أريده منك هو التمرن والتمرس على البرنامج حتى يزول الحاجز النفسي في التعلم بينك وبينه :

سأعرض بعض التصاميم ، ونقوم بالتعليق عليها والشرح ، وستجد في الختام مشروعاً مفتوح المصدر PSD حاول أن تصمم مثله بمفردك ويمكنك بعد ذلك فتح الملف بواسطة الفوتوشوب لمقارنة العمل بعملك .
كما يوجد ملف فيديو يسجل حركتي بالتفصيل أثناء تصميمي العمل ... جرّب أن تسحب العرض (:

^ كل ما ذكرته أعلاه موجود في الصفحة التالية .. ^

ستخرج من هذه الدورة ، متمكناً من تطبيق أي درس ! " إن شاء الله "

مشروع اتمام الدورة

بعد أن أتمنا والله الحمد التعرف على الأدوات والقوائم الرئيسية في برنامج الفوتوشوب ، بقي علينا العملية الأهم ، والتي تعد هي الأساس (: ، تأتي لنا عملية التطبيق والتمرن ، فلا يمكنك أخي الكريم أن تتعلم أيّاً من البرامج ، إلا بالممارسة والتمرن ... لنفترض أن أحد أختائك لديها مشغلاً نسائياً ، وتريد تصميماً لهذا المشغلوأعطتك رسماً يدوياً أو كتابة بواسطة برنامج الورد وقالت أريدك أن تجعل من هذه الكتابة تصميماً ببرنامج الفوتوشوب ... الأمر بالنسبة لي سهل جداً فمت بعمل التالي :

شرح التصميم نظرياً

رقم 1 : خلفية العمل قمت بصنعها عن طريق الصورة التالية



" اضغط عليها للتكبير "

وأثرت عليها بالفلتر :

Blur > Motion Blur فكانت الخلفية

رقم 2 : قمت برسم مستطيل عن طريق أداة

التحديد ، بعد ذلك اخترت أداة التدرج من الأبيض إلى الشفاف " فكان هذا الصندوق .
" كل هذا الكلام في شفيفة مستقلة :) "

رقم 3 : نص عادي جداً كتبته بواسطة أداة النصوص

رقم 4 : قمت باستخدام أداة التحديد الدائري

بعد ذلك قمت بتعبئة التحديد عن طريق الأمر **Fill** عبر المسار **Edit > Fill**

وكنت قد اخترت اللون الزيتي . بعد ذلك وبواسطة خيارات الشفيفة بإضافة البروز للدائرة المعبئة حتى أصبحت بالشكل الذي ترونه .
" كل هذا الكلام في شفيفة مستقلة :) "

رقم 5 : بالنسبة للمستطيل الأبيض فهو كرقم 2 لكنني قمت بسحب أداة التدرج بالاتجاه الأيمن . أما النص فهو كالتص في الخطوة رقم 3 ، إلا أنني قمت بإضافة الظل له عن طريق خصائص الشفيفة .

كما ذكرت لك أخي الكريم في الصفحة السابقة أنني قمت بتسجيل حركتي على البرنامج ويمكنك سحب ملف فيديو لترى كيف تم التصميم بالحركة .

شرح التصميم حركياً

بهذا أخي الكريم نصل وإياكم إلى نهاية هذه الدورة ، أرجو أن تكون استفدت من الشرح والمعدرة على التقصير ويمكنك السؤال عن ما يشكل عليك في منتدى " مدرسة التصميم " بالموقع والله ولي التوفيق .