

# أعمال الدهانات

## دهان الحوائط و الأسقف

1 لتر أساس + 1 ك معجون + 2 لتر دهان تنتج 8 م<sup>2</sup> دهانات.

تبدأ أعمال الدهانات بالسقف ثم الحوائط ثم الأبواب و الشبابيك.

تنظيف السطح و صنفرته.

دهان طبقة الأساس ( كالسيلا المائى ).

سحب سكينتين معجون فى اتجاهين متعامدين مع الصنفرة.

دهان أوجه الدهان النهائى مع تلقيط المعجون و الصنفرة بعد كل وجه ما عدا الوجه النهائى.

## دهان الأبواب الخشبية

تنظيف السطح و صنفرته.

دهان طبقة الأساس ( كالسيلا أو السلاقون ).

سحب سكينتين معجون فى اتجاهين متعامدين مع الصنفرة.

دهان أوجه الدهان النهائى مع تلقيط المعجون و الصنفرة بعد كل وجه ما عدا الوجه النهائى.

- دهان الأبواب الحديدية
- تنظيف السطح و صنفرته.
- دهان طبقة الأساس ( كالبرايمر).
- دهان أوجه الدهان النهائى.





















# الدهانات

تعتبر الدهانات مرحلة من مراحل التشطيب المهمة في أي عملية بناء أو تشييد وتختلف أنواع الدهانات وأستخداماتها وطرق تركيبها وذلك حسب نوع السطح المركب عليه الدهان أو الطلاء هذا بالإضافة إلى الجانب الجمالي الذي يضيفه الدهان على جدران البناء سواء كان منزلاً أو منشأة أخرى وبالطبع تزداد الأهمية في المنازل والمكاتب حيث تتفاوت الأذواق بين الأفراد وتأتي الدهانات لتلبي هذه الأذواق على الرغم من اختلافها.

و يكمن تلخيص استخدامتها في :

1-مادة جمالية

2-مادة واقية

3-الإعلانات

يعرف الطلاء ( الدهان ) بأنه مادة كيميائية يمكن فرشها على سطح صلب ( حديد ، خشب ، خرسانة ، طابوق ) تجف وتتصلد لتعطي سماكة رقيقة ذات لون معين جيدة الالتصاق تغطي السطح المدهون تماما وتنقسم اعمال الدهانات الى عدة أقسام منها الدهانات المشتقة من الماء مثل دهان المستحلب المائي ( الأملشن او البلاستيك ) ودهان الجير ومنها الدهانات ذات التركيب الزيتي أو دهان ( الورنيش ) ودهان ( الفينيل ) .

## واهم الفوارق بين الدهانات ذات التركيب المائي والزيتي

**أ- الدهانات المائية:** يتم تخفيفها بالماء قبل الطلاء، وتتميز هذه النوعية من الدهان بقدرتها على مقاومة التغير بدرجة الحرارة كما انها تتحمل الحرارة العالية ولها مقاومة بسيطة ضد الماء - والنوعيات الجيدة منها بمقاومة الماء تكون الانسب لطلاء الواجهات الخارجية للمباني ، كما انها تستخدم بطلاء كافة الاسقف والحوائط الداخلية ( بعيدا عن مصادر المياه ) وينصح عند استخدامها بالحوائط الداخلية عمل وزرة من رخام او سيراميك بارتفاع 10سم على طول الحائط لابعاد ارطوبة ومياه تنظيف الارض عن دهان الحائط.

**ب- الدهانات الزيتية:** يتم تخفيفها بالنتر، وتتميز هذه النوعية من الدهان بقدرتها العالية على مقاومة الماء ولاكنها اضعف من الدهانات المائية بمقاومة اختلاف درجات الحرارة وتتأثر كثيراً بالحرارة العالية- لذا ينصح باستخدامها داخل المنزل فقط كما تكون هي الافضل بالقرب من مصادر المياه مثل المطابخ والحمامات كما يمكن تنظيفها بالغسل العادي بالماء والصابون

**الابيض** هو رمز الهدوء والنقاء , يناسب جميع الغرف لكنه يترك مسحة من البرودة اذا كان نقيا جدا او اذا استعمل كلون موحد ولتجنب ذلك يمكن ان نستعمل (الابيض الملون) كما يسمون في الهند حيث يميزون بين اربع درجات منه؛ ابيض الغيوم المائل الى الازرق, ابيض الزبد المائل الى الاخضر, ابيض القمر المائل الى الاصفر، وبيض اللؤلؤ المائل الى الزهري.



**البرتقالي**: هو لون دافئ ومشرق؛ شبيه بخصائص اللون الاحمر , يفتح الشهية



ولذلك ينصح باستعماله كلون طاغ في المطبخ او بلمسات بسيطة في غرفة الطعام.

## الأصفر



هو اقرب الالوان الى الضوء وهو يجمع بين الدفء والمرح , ينشط الذهن ويساعد على التركيز يتميز بكونه لونا مثاليا للمكاتب ولكن من الافضل الابتعاد عنه في غرف النوم حيث يؤثر بشكل سلبي في الاشخاص الذين يعانون من الارق، الاصفر النقي والمشرق ( بلون الليمون ) افضل من الاصفر الهاديء حيث انه يضفي على المكان مساحة من الأناقة.

## الأحمر

يتميز هذا اللون بكونه منسجما ومنبها , يلفت الانتباه ويفتح الشهية . ولذلك ينصح باستعماله في المطبخ وغرفة الطعام؛ علا ان يتم تجنبه في غرف النوم , خاصة بالنسبة للاشخاص الذين يعانون من الارق , سيضفي اللون الاحمر مسحة من التفاؤل في هذه المكان.



## الأزرق

هو افضل الالوان التي توحى بالهدوء والاسترخاء يتمتع بمفعول معاكس للون الاحمر ولذلك ينصح باستعماله في غرف النوم وفي الحمامات حيث يضفي جوا من النظافة , يتميز الازرق بغناه بالتدرجات انطلاقا من الفيروزي مرورا بالازرق البنفسجي وصولا الى الكحلي , ولكن من الافضل تجنب الازرق الداكن جدا فهو لون بارد يضفي ثقلا على المكان.



## الأخضر

يتميز الاخضر بكونه لونا مهدء ومضاد للتوتر يضفي على الجو مسحة من السكون والطمأنينة تذكرنا بأجواء الطبيعة , يناسب جدا غرف الاطفال , خاصة بتدرجاته الفاتحة والمائلة الى الازرق .



## العدد و الادوات المستخدمة

تنقسم العدد و الادوات الي:

- 1- عدد أساسية
- 2- عدد مساعدة

أولا : العدد الاساسية:

- 1- الفرش
- 2- الرولات
- 3- سكاكين المعجون

### 1 - الفرش:

- 1- البروش : هي فرشاة كبيرة ذو مقاسات 12 سم (العرض) X 5 سم (السمك)



- 2- مبططة : تستخدم في دهان الاخشاب و المساحات الصغيرة



### 3- الفرش الدائرية : تستخدم في تقفيل الزوايا الصعبة و التحديد للاماكن الضيقة



### 2 - الرولات:

- 1- رولة اسفنجية: تنقسم الي (ناعم و خشن) \* الناعم بدون حبيبات و الخشن به حبيبات لكن ليست كبيرة
- 2- قماش: عبارة عن فتل
- 3- صوف : عبارة عن وبر و به حبيبات كبيرة
- 4- موهير : هي مصنوعة من وبر الجمل و هي بدون حبيبات



رولة صوف





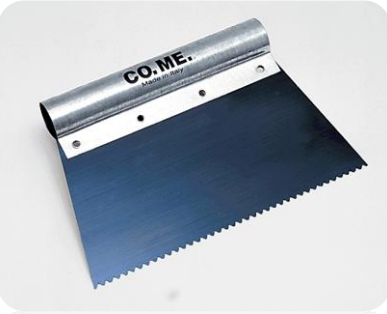
رولة اسفنجية  
ناعمة



رولة قماش

### 3- سكاكين المعجون:

كف المعجون : يستخدم في فرد المعجون في مساحات كبيرة



سكينة معجون : هو مصنوع من الصلب المرن و له يد من الخشب

طقم صلب : يستخدم في فرد المعجون علي الاثاث

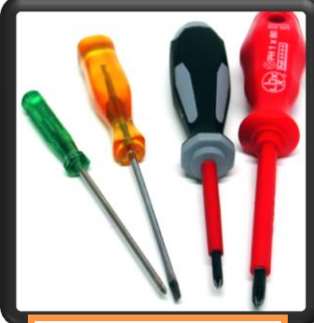
باغة : و هي سكينه مصنوعة من البلاستيك و تستخدم في سحب معجون  
الدوكو علي السيارات



شريط القياس ( المتر ) :



بنسة



مفكات



شاكوش



فرشة سلك

ثانيا : العدد المساعدة :

السقالة: و هي نوعان ( سقالة خشبية و سقالة معدنية ) و تستخدم في دهان الواجهات و هي يجب الا يزيد طولها علي 3 متر و عرضها لا يقل عن 25 سم و سمكها 5 سم



جردل



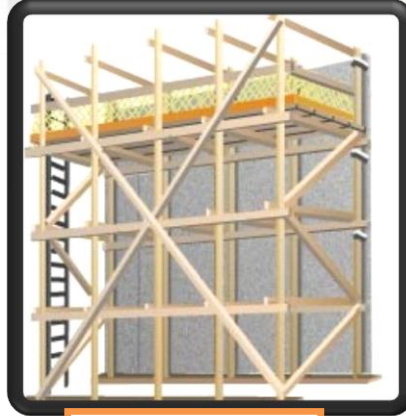
بستلة



سلم



جركن



سقالة خشبية



سقالة معدنية

## الخامات المستخدمة في عملية الدهانات:

1- خامات سائلة

2- خامات جافة

### اولا الخامات السائلة :

لامع : يستخدم في الابواب و النجارة بوجه عام

**1-بويه**

مطفي : في العناصر المعمارية الداخلية للمبني

لامع : يستخدم في الابواب و النجارة بوجه عام

**2-البلاستيك**

مطفي : في العناصر المعمارية الداخلية للمبني

مغلي: يستخدم في عمل المعجون البلدي و لتزويد البويات

**3-الزيت**

نئ: يستخدم في الواجهات الخارجية لاعطاء رطوبة و لدونة و تمنع حدوث الطقطة

**4-المواد المذيبة (نفت – تينر – بنزين )**

**5-الالوان البلاستيك**



البلاستيك



الزيت

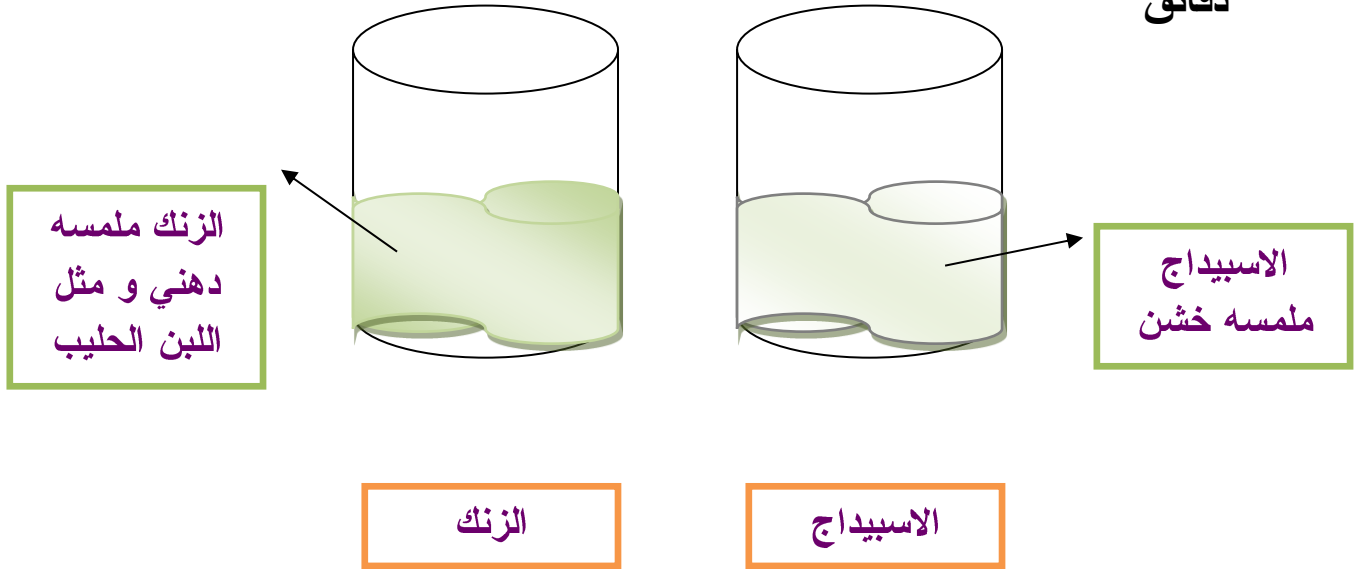


الالوان البلاستيك

## 2-المواد الجافة :

- 1-الاسبيداج : يصنع من الحجر الجيري (لونه ابيض)
- 2-الغراء: الغراء الحيواني يصنع من العظم و يسمى غراء حمص ا غراء نباتي ا السيكونات و هي مصنوعة من الجلة
- 3-الزنك : مصنوع من اكسيد الصوديوم و هو ناعم جدا ( لونه اخضر) و يصل سعره حوالي 20 مرة سعر الاسبيداج
- 4-الأكاسيد

❖ يمكن عمل تجربة حتي يمكن ان نفرق بين الاسبيداج و الزنك و ذلك عن طريق وضع كل و احد منهم في اناء منفصل به ماء و يترك لمدة 5-10 دقائق



❖ يستخدم الغراء في عدم وجود فاصل بين الحائط و المادة التي توضع عليه  
❖ و يستخدم الغراء الحيواني في الحوائط قبل المعجون لإزالة الاتربة و تنظيف الحائط

❖ **الأكاسيد:** عبارة عن بودرة بالألوان مختلفة لكن يجب ان تصفي جيدا و ذلك لأنها ليست مطحونة بصورة جيدة حتي لا تلطش عن الاستخدام

❖ **السلاقون:** يستخدم في دهان الأخشاب و هو ضمن الماد الجافة و من ضمن الأكاسيد و هو ينع التسوس و التشقق للخشب و يغلغ المسامات من انواع السلاقون (السلاقون البودرة) : يوضع عليه نطف مغلي و يقلب ثم يوضع و يدهن به



انواع الصنفرة :

**خشابي:** تستخدم في الخشب و الحوائط

**حدادي:** تستخدم في صنفرة المواد المعدنية

**دوكو:** مصنعة من مواد كيميائية لا تتحلل بالماء

وتنقسم الصنفرة الي 3 مستويات

خشن

متوسط

ناعم

40

60

80

تستخدم الصنفرة بعد عمل المعجون و وضعه علي الحائط حتي يتم تنعيمه بشكل احسن.

## الشغل علي الحوائط

1-حائط جديد (أسمنتي)

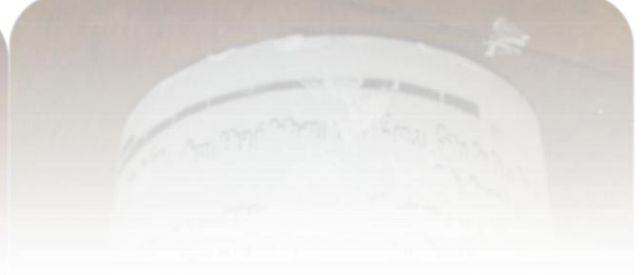
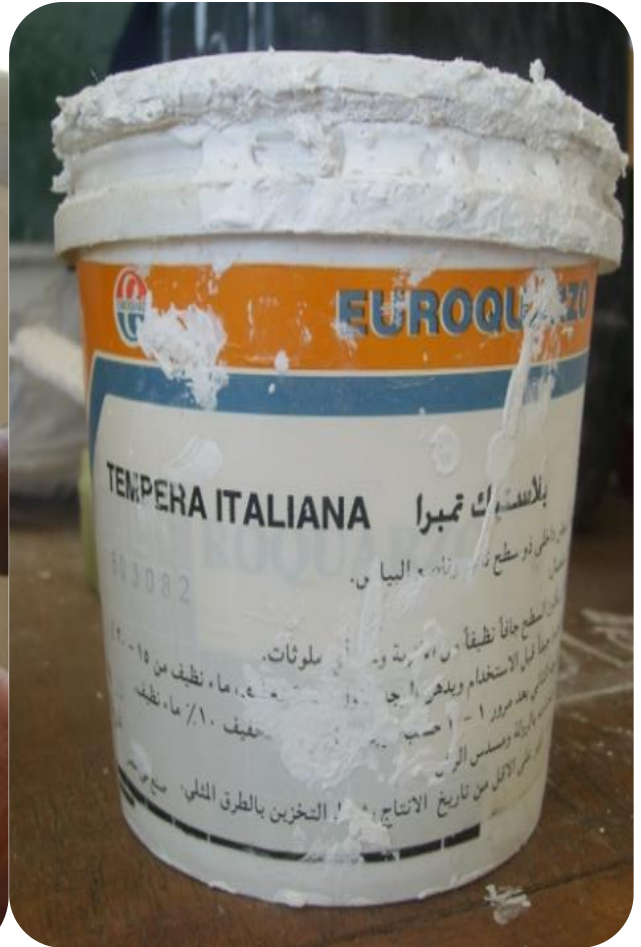
2-حائط سابق تجهيزه

## الحائط الجديد ( الأسمنتي ) :

- 1- نبدأ بعمل وش غراء (تجليخ) لسد المسام
- 2- عمل وش معجون أول ( في الاتجاه الافقي) ثم عمل صنفرة سريعة
- 3- عمل وش معجون ثاني (في اتجاه رأسي)
- 4- عمل صنفرة كاملة
- 5- عمل وش اول من الدهان (زيت مغلي+ نפט + بوية + زنك )
- 6- عمل وش دهان ثاني
- 7- عمل وش دهان ثالث و اخير

## خطوات العمل

نقوم بأخذ كمية من المعجون من علبة المعجون علي كف المعجون بعد ان يتم تخفيفها بقليل من الماء



نبدأ بفرش المعجون علي الحائط بعد تنظيفها من الاتربة و ازالة اي معوقات مثل  
المسامير البارزة و يجب ان يكون فرش المعجون علي الحائط ناعما قدر  
المستطاع





نقوم بعمل صنفرة لطبقة المعجون بعد ان تجف طبقة المعجون الاولى باستخدام صنفرة خشابي علي سبيل المثال و جعل سطح الحائط ناعما قدر المستطاع



و هكذا تبدوا الحائط بعد عمل طبقة المعجون و صنفرة الحائط



نقوم بعد ذلك بصب البلاستيك في جردل و نخلطه مع نسبة من المياه لتخفيفه



نضيف اللون البلاستيك الي الجالون ثم يقلب جيدا حتي يمتزج اللون جيدا مع البلاستيك



نقوم بغمس الرولة في البلاستيك ثم نبدا في فرش المعجون من اسفل الي اعلي



نقوم بقفل المساحات الصغيرة التي لم تستطع الرولة الوصول اليها بالفرش الدائرية ثم يترك الحائط ليجف ثم نقوم بدهان الوش الثاني و الثالث.



## أعمال الأرضيات الأيبوكسي ( دهانات + مونه )

### ايبوكسي ذاتي المستوى

يستخدم الأيبوكسي ذاتي التسوية في عمل أرضيات ذات كفاءة عالية و مقاومة للبري و غير قابلة لتراكم الأتربة أو المياه أو الأوساخ(يستخدم لأرضيات المستشفيات و المعامل و مصانع الأنسجة والأدوية و المنتجات الغذائية يتراوح سمكه

ما بين 1-3مم

### المونة الأيبوكسية

تستخدم المونه الأيبوكسيه لتغطية الأرضيات و حمايتها بسمك يتراوح ما بين 3-9مم (و في بعض الأحيان أكثر من ذلك) و يستخدم لحماية الأرضيات ذات الأجهادات الميكانيكيه العاليه (المخازن المستخدم فيها معدات تحميل)

### دهانات أيبوكسيه

دهانات أرضيات و حوائط

عبارة عن معالجة الأسطح للوصول لسطح أملس ناعم ذات كفاءة عالية

### دهانات متعددة الطبقات (multi layers)

عبارة عن طبقات متعددة من دهان الأيبوكسي للوصول الى سمك أعلى من الدهان العادي

### العزل

عزل حمامات السباحة و خزانات المياه و محطات مياه الصرف الصحي .

الأرضيات الإيبوكسية عالية التحمل ( قد تصل الى 9 مم )  
عبارة عن طبقة سميكة من المونة الإيبوكسية عالية المقاومة  
للاحتكاك و الكيماويات مع جمال المظهر وتستخدم في الأماكن  
التي تكون عرضة للأحمال الثقيلة والتآكل الميكانيكي مثل الورش  
الهندسية و ورش الصيانة و ممرات المخازن و تستخدم أيضا في  
معالجة الأرضيات الخرسانية التي سيتم تغطيتها بطبقة من  
الإيبوكسي.





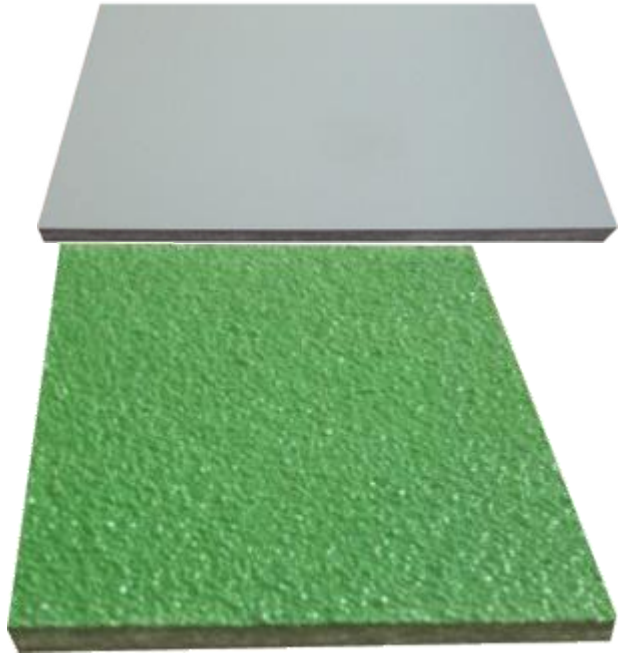






## الدهان الإيبوكسي للأرضيات

عبارة عن دهان إيبوكسي ذو مقاومة عالية للاحتكاك و الكيماويات ويستخدم كدهان للأرضيات الخرسانية في الأماكن التي تكون عرضة للأحمال المتوسطة مثل المستشفيات و المخابز و الصناعات الغذائية و الدوائية و المخازن و المدارس و المطاعم و المطابخ الصناعية و الورش و صالات العرض و مواقف السيارات و غيرها .



# دهان الجرافياتو ( دهان الواجهات )

بياض نهائى للحوائط الداخلية والواجهات على الجودة  
الوان رائعة وجذابة وهو بياض ديكور جاهز للاستعمال  
يتكون من خليط من الشرائح الرقيقة الملونة ومواد  
اكريليكية فائقة الجودة

مميزاته - متوفر بتشكيلة متنوعة من روائع الالوان سهل  
التنظيف والغسيل وعلى المقاومة للبرى والاحتكاك مرن  
وقوى الالتصاق لجميع الاسطح الخرسانية والبياض  
الاسمنتى ولايحتاج لمعالجة الاسطح قبل الدهان سواء  
العجينة او الدهان التحضيرى قبل الاستعمال  
الاشكال :

حصوة ناعمة 1 مم

و حصوة متوسطة 2 مم

و حصوة خشنة 3 مم

طريقة الاستخدام

جاهز للاستعمال بواسطة ادوات البياض العادية (البروة  
الصلب) ويستعمل على الاسطح السليمة الجافة مباشرة  
بدون بطانة ومعدل الفرد من 2 الى 3 كيلو على المتر  
المربع(او حسب استعمال الفنى ودرجة نعومة السطح)

# جرافياتو الواجهات

## تركيب الشبك المعدني والزوايا المعدنية

إذا كانت الواجهات من البلوك الأبيض العازل للحرارة يتم تركيب شبك معدني وتثبيتته بمسامير صلب على كامل مساحة الواجهات بعد تنظيفها وإزالة الغبار عنها برشها بالماء أما إذا كانت من البلوك الأسود الأسمنتي فيتم تركيب الشبك المعدني عند إلتقاء البلوك الأسود و الأعمدة و الكمرات الخرسانية وبالإضافة إلى الشبك المعدني يتم تركيب زوايا معدنية لزوايا المبنى بما فيها زوايا الأبواب و الشبابيك الخارجية.



## طبقة الطرشة



## طبقة اللياسة



## دهان وجهين بمادة الأساس.



## دهان الجرافياتو



وبعد جفاف الجرافياتو يتم دهانه بوجهين حماية مائية أو زيتية  
باللون النهائي المطلوب.



ويجب مراعاة

رش كل مرحلة من مراحل اللياسة بالماء الصالح للشرب لمدة 3  
أيام.  
يتم دهان الجرافياتو بعد غسل الواجهات.











## الدهانات

● تعتبر الدهانات مرحلة من مراحل التشطيب المهمة في أي عملية بناء أو تشييد وتختلف أنواع الدهانات واستخداماتها وطرق تركيبها وذلك حسب نوع السطح المركب عليه الدهان أو الطلاء هذا بالإضافة إلى الجانب الجمالي الذي يضيفه الدهان على جدران البناء سواء كان منزلاً أو منشأة أخرى وبالطبع تزداد الأهمية في المنازل والمكاتب حيث تتفاوت الأذواق بين الأفراد وتأتي الدهانات لتلبي هذه الأذواق على الرغم من اختلافها .

● يعرف الطلاء ( الدهان ) بأنه مادة كيميائية يمكن فرشها على سطح صلب ( حديد ، خشب ، خرسانة ، طابوق ) تجف وتتصلد لتعطي سماكة رقيقة ذات لون معين جيدة الالتصاق تغطي السطح المدهون تماما وتتقسم أعمال الدهانات إلى عدة أقسام منها الدهانات المشتقة من الماء مثل دهان المستحلب المائي ( الأملس ) ودهان الجير ومنها الدهانات المشتقة من الزيوتي أو دهان ( الورنيش ) ودهان ( الفينيل ) .

**يتم البدء في اعمال الدهانات بعد الانتهاء من المحارة**

● لاحظ ان ال ٤٠ سم حوائط فوق السيراميك تكون رطبة لذا ليس اقل من شهر حتى ابدأ في الدهانات بعد انتهاء اعمال المحارة حتى تكون المحارة ناشفة تماما و قد تلاحظ انها نشفت بعد الانتهاء من المحارة بأسبوعين و هذا خاطيء لكن ممكن تكون وش المحارة ناشف لكن الجزء اللي ورا لسة رطب يعنى لو عملت معجون فى الفترة اللي قبل شهر ممكن المعجون يبوظ مع مراعاة فتح الشبائيك و الابواب حتى تنشف المحارة جيدا

● لاحظ ان معجون الدهان غير مقاوم للمياة لذا لما تيجي مياة على المعجون يقشر و يعفن و هذا خطأ تماما

**يتم عمل الكرانيش قبل الدهان**

★ اول شيء يتم تنظيف الحوائط جيدا بواسطة سكين المعجون من اى زوائد و اسم هذه السكينة  
سكينة ابانوس

★ بعد ذلك يتم تجليخ الحوائط اى سد مسام الحوائط و له طريقتان في التنفيذ

✓ الطريقة القديمة و فيها يتم استخدام زيت صناعي ( زيت بذرة الكتان ) و يتم تخفيفه بجاز  
و هو لا يجف قبل مرور ٣ ايام

✓ الطريقة الحديثة و فيها يتم استخدام السيلر ( يوجد منة للخشب و للحوائط ) و هو ارخص  
و افضل من زيت بذرة الكتان و اى شركة تعطي مقادير الخلط اللازمة لاستخدامة في  
دهان الحوائط

اي خطوة من الخطوات التالية يتم ترك ٢٤ ساعة بعدها لعمل الخطوة التالية و عموما

الخطوات اللازمة للدهانات فى اى حائط هيا ( ٣ سكاكين معجون و ٣ وشوش زيت )

انواع الدهانات :

١. دهان زيت

٢. دهان بلاستيك

## بعض الملاحظات

- الدهان الزيت يعتبر كعازل قوى يمنع وصول اى رطوبة للمحارة و الطوب
- الدهان الزيت يتحمل الفسيل اى ممكن اغسل الحائط بالصابون و الليفة و لا يؤثر عليه يعني كأنى بغسل مشع
- الزيت اغلي في الثمن من البلاستيك
- البلاستيك يتأثر بالمياه اى ممكن يدوب بالمياه
- البلاستيك اقل درجة من الزيت يعني جودة البلاستيك اقل من جودة الزيت
- عند حك الدهانات فان البلاستيك يتأثر بذلك عكس الزيت
- من الممكن الدهان علي الزيت مرة اخرى بعد ازاله الاجزاء التالفة منة
- لا يتم خلط الالوان بالكمبيوتر للحصول علي اللون المطلوب في حالة الدهان بالزيت
- يجب شراء الدهانات من شركات معتمدة تعمل بمعايير عالية مثل سكيب
- المعجون لا يربي علي الحوائط اى احط المعجون و اشيلة مرة ثانية و سمكه لا يزيد عن نصف مللي
- لاحظ ان زيت بذرة الكتان الكيلو منة ب ٢٥ جنية لذا بعض المقاوليين يغشوا و لا يستخدموا زيت بذرة الكتان في اعمال دهانات الزيت و يوضعوا بدل منة الغراء لان الغراء ارخص و ثمنه ٢ جنية
- السيلر يجي الموقع في شكاير و يخفف بالماء و يعضمر الحوائط و يسد مسامتها

## كما قلنا اى خطوة في اعمال الدهانات نتركها ٢٤ ساعة بمعني

- اعمل السليبر في يوم و اتركه ٢٤ ساعة
- اعمل اول سكيينة معجون في يوم و اتركه ٢٤ ساعة
- اعمل ثاني سكيينة معجون و اتركه ٢٤ ساعة
- اعمل ثالث سكيينة معجون ثم اتركه ٢٤ ساعة

المعجون يفرش بسكيينة المعجون اى في اتجاة واحد اى سحبة واحدة و كما قلنا اسم سكيينة المعجون سكيينة ابانوس و نلاحظ ان ٤ صوابع تمسك السكيينة و الصوباع الاخير ورا السكيينة

## طيب نتكلم شوية عن المعجون

المعجون إما بلدي أو جاهز

### المعجون البلدي

المعجون البلدي ياتي الموقع في شكاير اسمها سيبيداك ( بودرة حجر جيرى ) و الشيكارة ب ٨ جنية و نضيف علي نسبة صغيرة من الزنك أو أكسيد الزنك ( مادة دهنية لونها ابيض يميل الي الاخضرار او الازرقاق ) و هو يعطي صلابة للمعجون و الزنك غالي جدا ممكن ان تصل الشيكارة الي ( ١٠٠٠ ) جنية و يضاف ايضا غراء ( مادة رابطة ) و كذلك زيت ( مادة تشغيلية

و يجب الاهتمام بنسب خلط هذه المواد لأنة لو وضع المقاول سيبيداك و غراء فقط لاحظ إن الحوائط هشة و ضعيفة

الخلاصة : المعجون البلدي = شكاير سيبيداك + زنك + غراء + زيت



## المعجون الجاهز

المعجون الجاهز يأتي الموقع ( في علب \_ يكون أساسة اكليرك ← يعني أخذة من العلبه و اشتغل بيه علي طول

ايضا المعجون الجاهز يأتي الموقع ( في شكاير \_ يكون أساسة إسمنتي اي المادة الرابطة تكون اسمنت ابيض ← اي أضع ماء للتشغيل dry mix

بعد عمل أول سكينه معجون يتم صنفره الحائط قبل السكينه الثالثه و السكينه الثانيه عكس السكينه الاولي و بلون مختلف عنها و بعدها تبدأ النعومة و تزداد درجة البياض

### ● يتم عمل السقف قبل الحوائط

من الممكن ان يتم عمل سكتين معجون و بعد ذلك وش بطانة اي وش من وشوش الدهان ( من الممكن أعمله بلون ابيض للتوفير ،، و ممكن خلطة يدوى عن طريق ٢ كيلو زنك + ١ كيلو زيت + كيلو بويه ) ثم اعمل السكينه الثالثه و التي تعتبر تلقيطه ( الكلام ده للدهانات الزيت )

لاحظ ان البطانة المعمولة تظهر عيوب الدهان لذا السكينه الثالثه التلقيطه تعالج اي عيوب

كده فاضل وشين دهان اعمل وش منهم قريب من الوش النهائي و الأخير قبل التسليم

يتم دهان الوش الثالث علي مرتين باللون الأساسي الذي تم خلطه بالكمبيوتر و يتم الدهان باستخدام

الرولة

- الدهانات منها المطفي ز منها ٢/١ لمعة و منها اللميع و أفضلهم اللميع
- الجالون ( ٣.٥ ) كيلو تقريبا ب ١٠٠ جنية ( الكيلو يفرد ٨ م ٢ ) و كلما يزداد تخفيف الدهان كلما يزداد فردها علي الحوائط

- يتم عمل المتر المسطح ب ( ٢٠ - ٢٥ ) جنية مصنعيه و آلات \_ المصنعية في حدود ( ٨ ) جنية و يفضل شراء المون للصناعي حتي لا يشتري الردئ منها

#### يفضل استخدام الدهانات اللميعة في المطابخ و الحمامات

بالنسبة للأخشاب يتم عملها بنفس الطريقة السابقة و لكن يتم استخدام السيئر الخاص بدهان الخشب و كذلك الدهانات تكون من الزيت

#### لحماية الابواب الخشبية من الرطوبة يتم استخدام السلاقون

#### لحماية الابواب الحديدية من الرطوبة يتم استخدام البرايمر

## اهم مشاكل الدهانات

### ظهور الرطوبة وتقرح الطلاء عن الحوائط

- الرطوبة هي أحد المشاكل الشائعة التي تعاني منها الدهانات والتي تؤدي إلى عدم التصاق الدهانات بالحوائط.
- والحل الأمثل، لعلاج مشاكل الدهان الناتجة عن الرطوبة يبدأ أولاً بضرورة معرفة مصدر هذه الرطوبة فإذا كانت ماسورة أو أنبوب مشروخ يجب تغييره وإذا كانت خلو عراميس (فراغ بلوك) فيجب ملؤها وإذا كانت شروخ فيجب سد هذه الشروخ.
- أما إذا كانت المشكلة هي رطوبة في الحوائط نتيجة ماء رش الحديقة فينصح في هذه الحالة عمل بياض مانع لنفاذية المياه وبالتالي مانع للرطوبة الصاعدة التي تنتشر بالخاصة الشعرية.



## مرض التملح

ويصيب الدهانات نتيجة لكثرة أملاح كبريتات الصوديوم والمغنسيوم المتواجد في مباني الطوب ومع وجود الرطوبة يظهر على سطح البوية أملاح بيضاء على شكل ملح ابيض بعد ما يتبخر الماء منها

العلاج،،، يجب إزالتها من مصدرها الرئيسي وذلك بحك البوية وكذلك البياض حتى الطوب ثم حك الملح الذى على الطوب بالفرشاة او السلك ثم يغسل الحائط بخرطوم مياه بضغط عالى او غسلها بمحلول المورياتيك والمياه بنسبة ٢٠:١ ثم يغطى الحائط بالبياض ويدهن ببوية الزيت او غيره بعد الجفاف تماما



## تسيل وكرمشة الدهانات

تسيل الدهان ينتج من استعمال كمية أكثر من المفروض استعمالها.

أما كرمشة الدهانات فهي ظاهرة عند الجفاف السريع لسطح الدهان مع استعمال كمية زائدة من الدهان.

ولتلافي ذلك تستعمل كمية أصغر من الدهان على عدة أوجه.



## ظهور فقائيع وتقشير الدهانات:

- ظهور فقائيع هي مشكلة تظهر في دهانات الأخشاب وغيرها نتيجة استعمال دهان بلاستيك (املشن) فوق دهان زيتي (لاكيه مثلا) في مناطق تعاني من درجات عالية من التكثيف.
- وهذه الظاهرة (تكون الفقائيع) يتلوها تقشير الدهان تظهر أيضاً في الدهان فوق أسطح بها تلوث مثل التراب ، الزيوت أو الشحوم وغيرها من أسطح غير متماسكة (مبدره) وغير مجهزة بشكل سليم لعملية الدهان.
- ولعلاج هذه المشكلة يتم عادة إزالة الفقائيع والتقشير وذلك باستعمال سكين المعجون والسنفرة جيداً ثم إعادة تجهيز السطح قبل الدهان.



## اي الخلاصة

تحضير الأسطح : قبل استعمال الدهان على الأسطح يجب عمل صنفرة للسطح ثم نقوم بمعجنته ثم نقوم بعمل صنفرة مرة أخرى لتنعيم السطح وتنظيفه بحيث نقوم بنفس الوقت بسداد المسامات وتنظيفه ثم نتركه إلى أن يجف ثم نقوم بتركيب الدهان ابتداءً من طبقة الوجه التحضيري ثم طبقة أخرى وهي وجه البطانة ثم نعمل طبقة أخيرة وهو الوجه النهائي وعلى أن يكون تركيب طبقة تلي الأخرى بعد جفاف كل وجه وتمام تصلبه وصنفرته وتنظيفه ومعجنته وتركه يجف ثم نقوم بعملية الصنفرة مرة ثانية وينظف ثم نقوم بتركيب الطبقة التي تليها وهكذا . ولا ننسى بأن تكون طبقة الدهان الأولى على السطح مناسبة وسهلة الالتصاق حتى تساعد على تركيب طبقة أخرى عليها

وعندما يكون استعمال الدهانات المخلوطة يدوياً يجب بأن نعمل الوجه الأول التحضيري من طبقتين لعدم تغطيتها الأسطح جيداً والألوان في الوجه النهائي ويختار على حسب الذوق مثل لون مطفي أو مطيع أي أن اللامع يعيش مدة أطول في الأسطح الخارجية للمباني عن اللون المطفي

## انواع الدهانات

### الدهان الزيتي

يستخدم للاسطح المعرضة للرطوبة العالية كالحمامات والمطابخ والمناطق المعرضة للحركة المستمرة حيث يمكن غسله ويتم استخدامه على مراحل

#### - أ - المرحلة الأولى

. ( دهان وجه ذو أساس صناعي مقاوم للقلويات على مذيبات عضوية مثل ( زيت بذرة الكتان

#### ب - المرحلة الثانية

يعمل وجهين من معجون معتمد ذو أساس صناعي ( راتنجي ومذيبات عضوية ) باللون فاتحة مختلفة تميز أحد :-  
الوجهين عن الآخر وذلك لتسوية السطح وملئ المسام والثقوب ثم يترك السطح ليجف تماماً مع مراعاة الحف جيداً بعد كل وجه للحصول على سطح أملس .

#### ج - المرحلة الثالثة

ويراعي أن تكون أفتح قليلاً من اللون النهائي وذلك لتمييزها عن الطبقات النهائية **under coat** دهان بطانة زيتي:-

#### د - المرحلة الرابعة

. المعالجة بالمعجون لملئ المسام والثقوب إذا لزم ويترك ليجف تماماً ثم يحف جيداً للحصول على سطح أملس:-

#### هـ - المرحلة الخامسة

دهان وجهين بدهان الزيت حسب النوعية ( لماع أو نصف لماع أو مطفي ) باللون المطلوب مع التغطية الكاملة -  
( التسفير ) للسطح وفقاً لما يرضى المهندس .

### دهان المستحلب المائي

يستخدم على الاسطح الداخلية المعرضة للحركة الخفيفة ويستخدم على مراحل كذلك وهي

#### أ - المرحلة الأولى

دهان وجه ذو أساس مائي مقاوم للقلويات أو وجه أملشن مخفف بالماء الصالح للشرب بنسبة ٣٠% كحد أقصى أو -  
حسب تعليمات الشركة المنتجة .

#### ب - المرحلة الثانية

يعمل وجهين من معجون بلاستيكي معتمد ذو أساس مائي بلون فاتح مميز لاجد الوجهين عن الآخر لملئ المسام -  
والثقوب ويترك ليجف تماماً ثم يحف جيداً بعد كل وجه للحصول على سطح أملس .

#### ج - المرحلة الثالثة

دهان ثلاثة أوجه دهان مستحلب ( أملشن ) حسب اللون والنوع المطلوب بحيث يحقق التغطية الكاملة ( التسفير )  
للاسطح وفقاً لما يرضى المهندس .