


PowerPoint

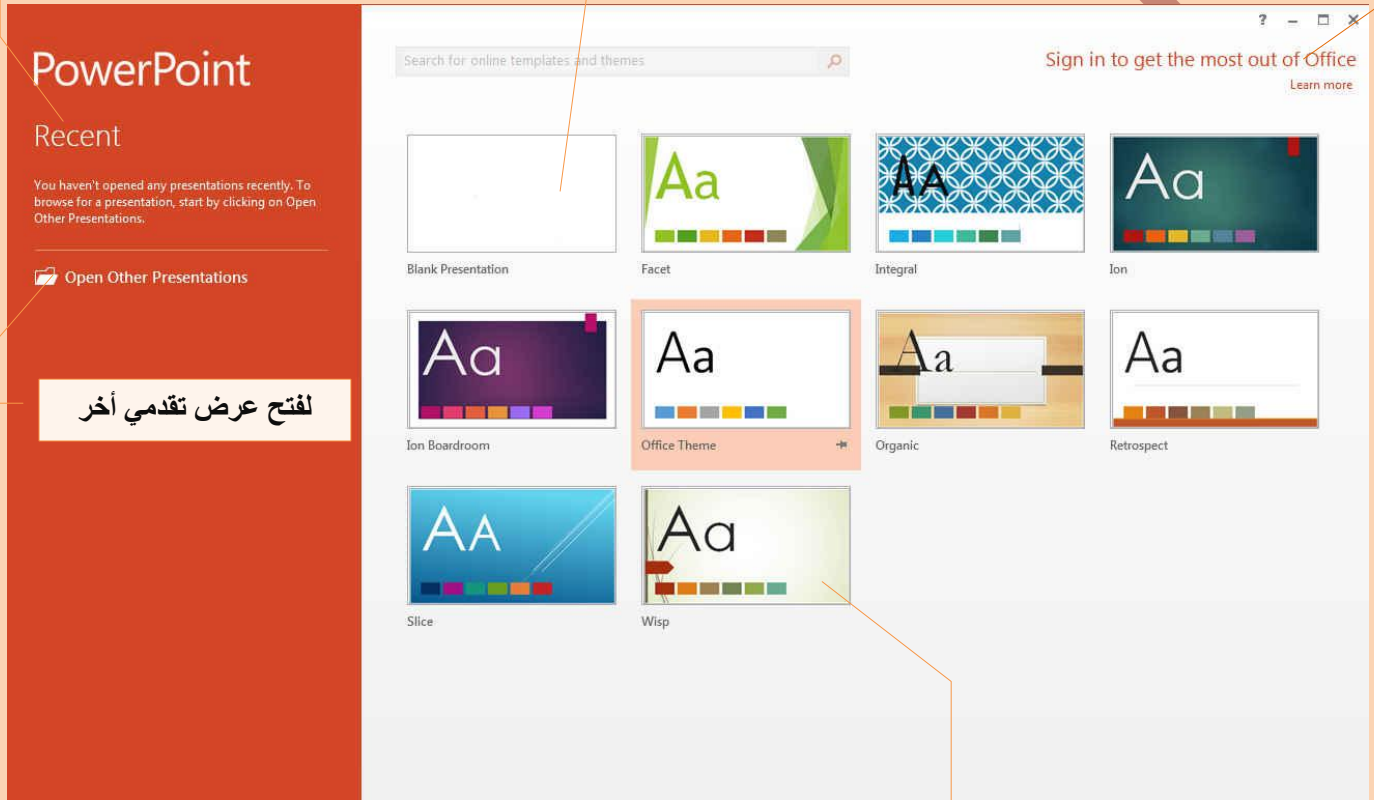
PowerPoint 2013

نلاحظ ان البيئة الجديدة ل مايكروسوفت بوربوينت 2013 لا تختلف كثيرا عن النسخة من مايكروسوفت بوربوينت 2007 فيما عدا تغيير زر اوفيس  في أوفيس 2007 بمجموعة File في أوفيس 2013 مثلها مثل الإصدار السابق من مجموعة مايكروسوفت بوربوينت 2010 والذي من شأنها التحكم في مميزات البرنامج من حفظ وطباعة وفتح وخيارات والتي سوف نقوم بشرحها تفصيلا والان سوف تقوم معا بتشغيل برنامج بوربوينت 2013 والتعرف على واجهة انشاء العرض التقديمي والتي تظهر تلقائيا عند فتح البرنامج كالتالي

مكان ظهور العروض التقديمية المستخدمة مؤخرا

لأنشاء عرض تقديمي فارغة جديد

الدخول لـ SkyDrive



لفتح عرض تقديمي آخر

قوالب جاهزة يتم تحميلها واستخدامها

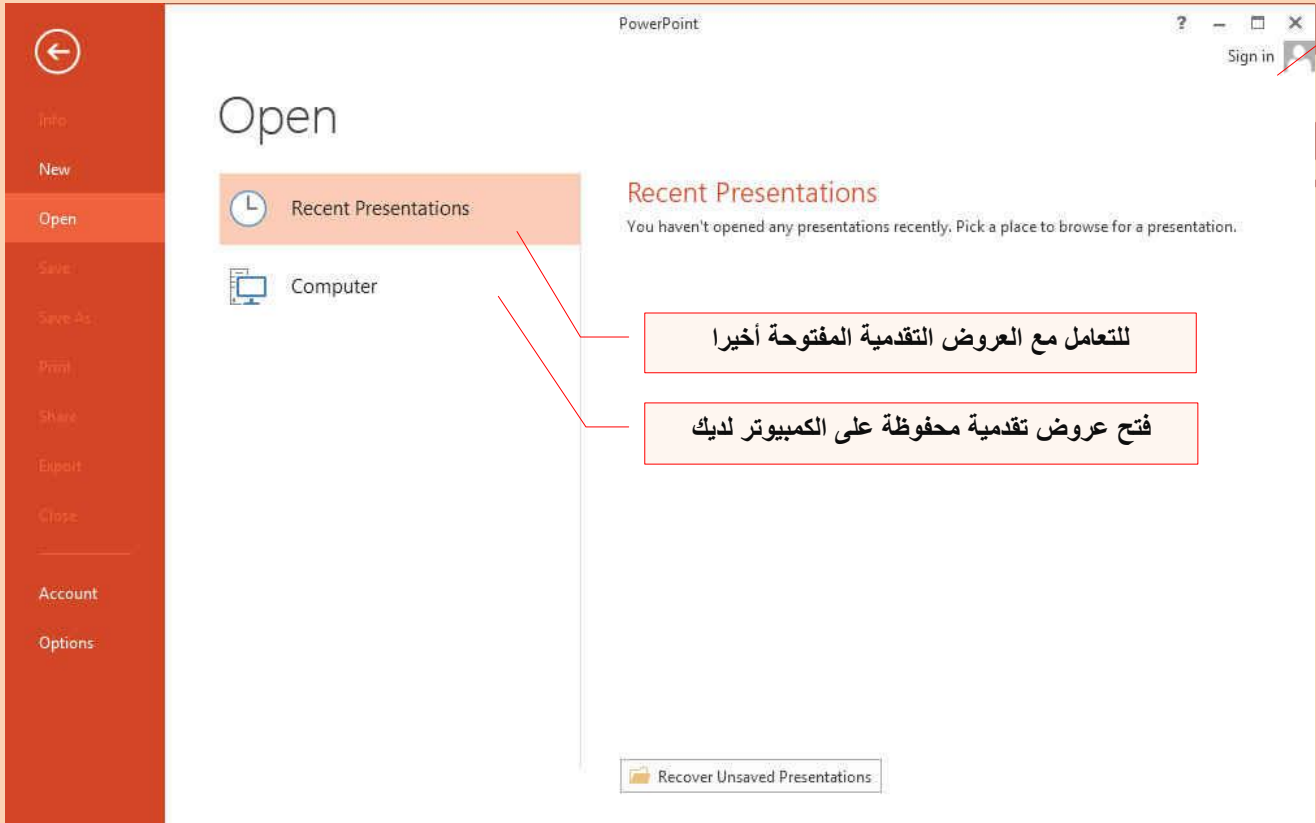
ملحوظة

للاطلاع على طريقة الاستخدام والتسجيل في SkyDrive يمكنك مراجعة كتاب Word 2013 لمزيد من الاستفسار والتوضيح لاستخدامها



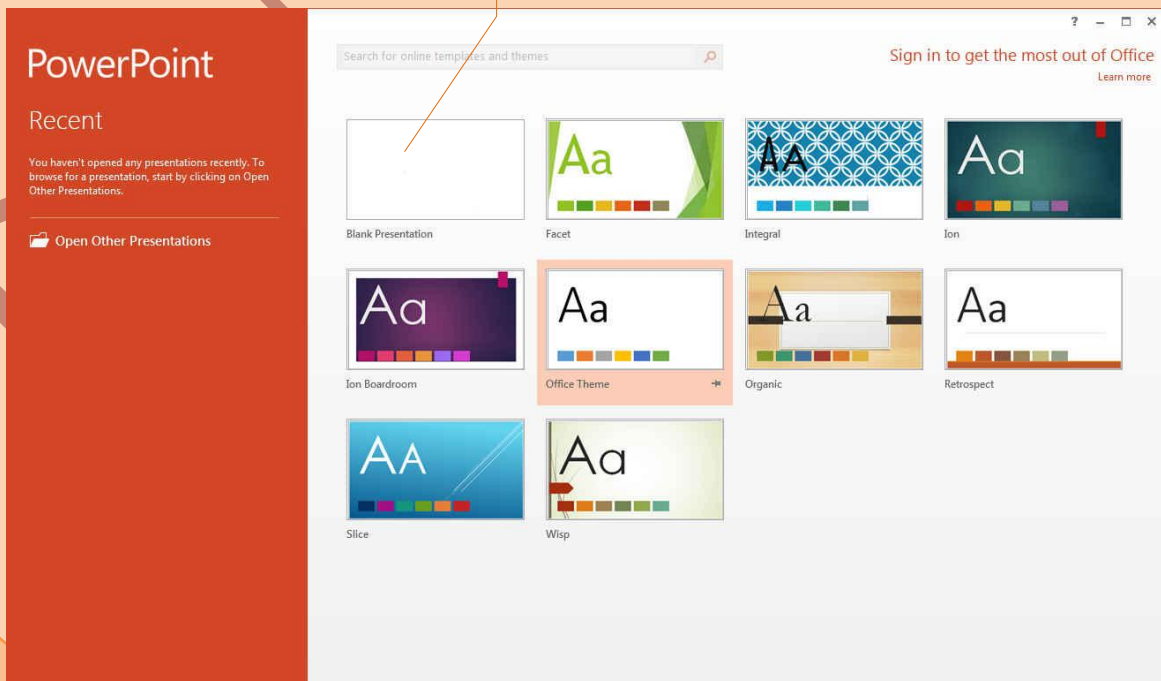
1. في حالة فتح قاعدة بيانات موجودة مسبقا

تسجيل الدخول الى مساحة SkyDrive الخاصة بك



ولكننا بصدد التعرف على البرنامج لأول مرة ولا توجد عروض تقديمية موجودة فيجب اولاً انشاء العرض التقديمي وذلك من خلال انشاء عرض تقديمي فارغ للدخول الى نافذة البرنامج الاساسية كالتالي

انقر هنا لإنشاء عرض تقديمي فارغ جديد



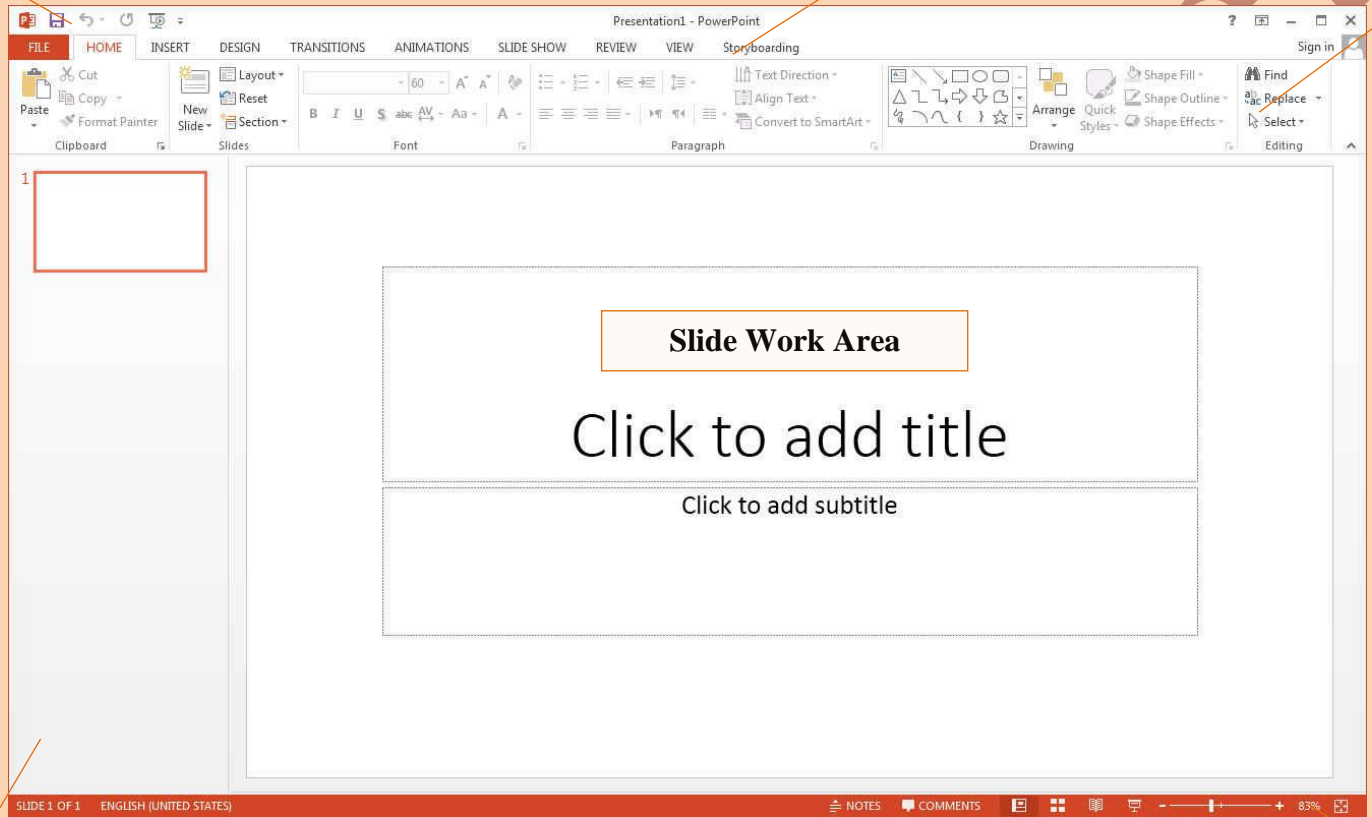


PowerPoint Interface

Address Bar

Tab Bar

Group Bar



Slide Pane

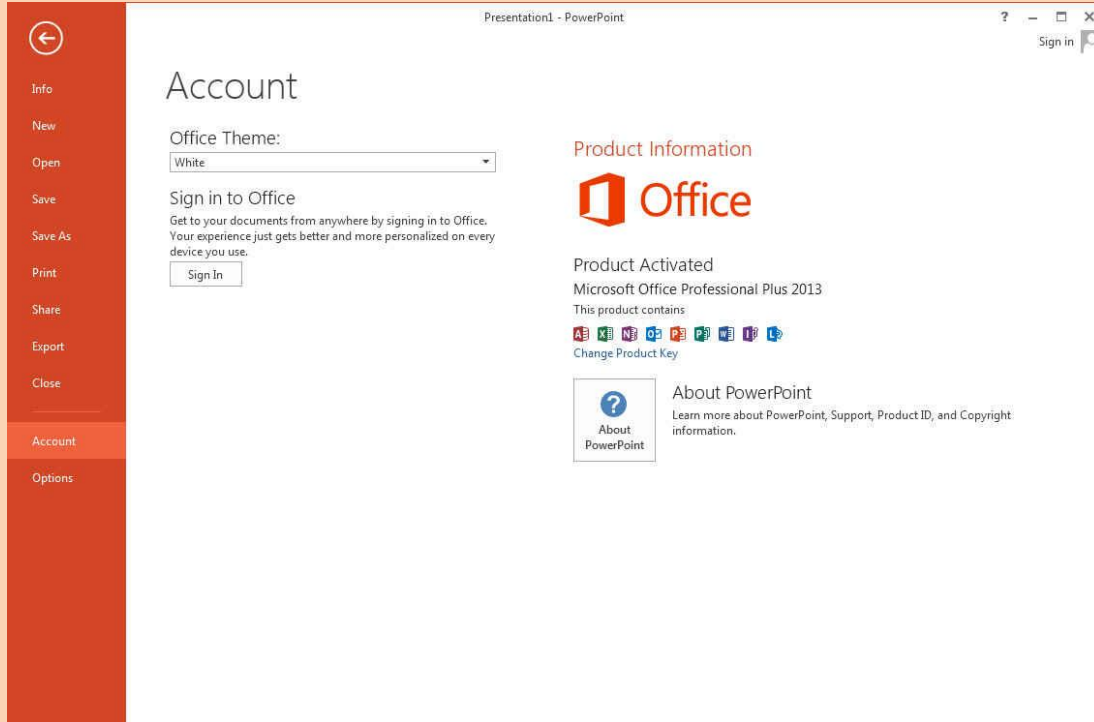
Status Bar

وسوف يتم شرح كل شريط ومجموعة بالتفصيل وذلك لمعرفة مكونات واجهة البرنامج واستخداماتها وذلك بالطبع يؤدي إلى سهولة الاستخدام في التطبيقات



1. File Tab

تم إعادة تصميم واجهة المستخدم بشكل كبير في برامج مايكروسوفت بوربوينت 2013 حيث قام بتبويب ملف مقام عمل زر أوفيس في النسخة مايكروسوفت بوربوينت 2007



عند النقر فوق تبويب File سترى نفس الأوامر الأساسية التي كانت متوفرة في إصدارات سابقة لـ Microsoft Office لفتح ملف وحفظه وطباعته وإغلاقه وإعداده والتعامل معه مثل

(Info-New-Open-Save-Save As-Print-Share-Export-Close-Account-Options)

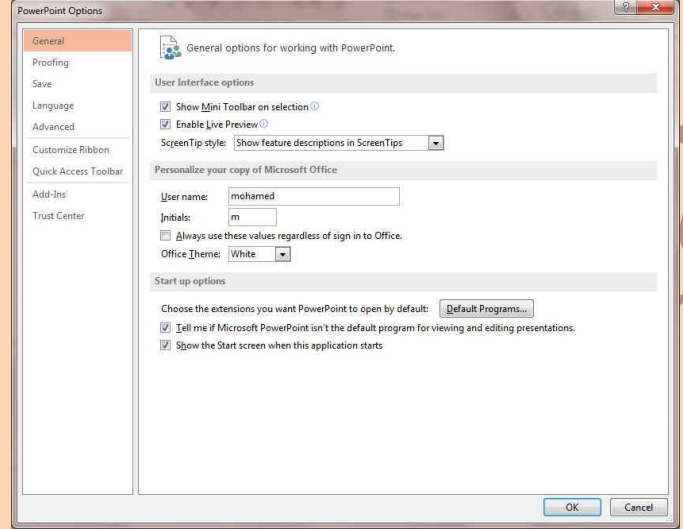
وكما نلاحظ ان معظم الاوامر السابقة ليست بالجديدة علينا ونعلم تماما ما هو المقصود منها ولكن هناك بعض الاوامر المستحدثة في نسخة البوربوينت 2013 وهي التي سوف نقوم بسردها معا لمعرفة فقط الهدف المرجو منها

- **Info**
(لعرض معلومات عن العرض التقديمي الذي تتعامل معه ويمكنك من خلالها اعطاء التصاريح للمستخدمين وتشفيره بكلمة سر)
- **New**
(وهي طبعا تستخدم لفتح عرض تقديمي جديد وسوف تجد مجموعة من القوالب الجاهزة يمكنك الاستعانة بها وتصميماتها)
- **Open**
(تتمن من خلالها فتح العروض التقديمية السابق التعامل معها والمخزنة على جهازك)
- **Save & Save As**
(يمكنك من حفظ العروض التقديمية المتعامل معها في الكمبيوتر الخاص بك)
- **Print**
(منها يمكنك طباعة الملف ويمكنك اختيار نوع الطباعة وطريقة الطباعة وعدد نسخ الطباعة كما تعلمنا من قبل من نسخ سابقة)
- **Share**
(يمكننا من خلال هذه الميزة من مشاركة العرض التقديمي مع الغير من خلال صفحات الويب او ارساله كبريد الكتروني)
- **Export**
(منها يمكنك تصدير العرض التقديمي كملف تشغيلي او على اسطوانة او تحويله لملف فيديو)
- **Account**
(منة يمكنك الدخول على حساب SkyDrive وتنشيط البرنامج واعداد واجهته)

كما يوجد بها أيضا **Options** ومن وظيفتها انه يمكن من خلالها التحكم في شكل ومعطيات شاشة البرنامج عن طريق الاختيارات الموجودة بها ومن أهم هذه الخيارات

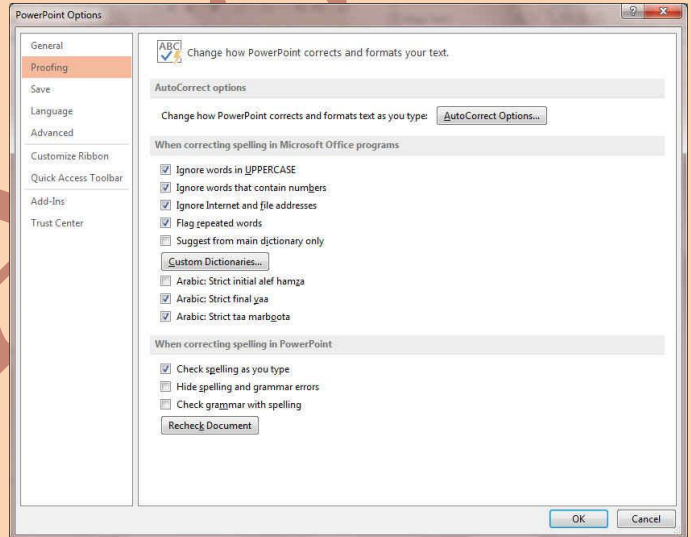
1. General

والذي يمكن من خلاله في تغيير الخيارات الأكثر شيوعا في برنامج بوربوينت ومنها التحكم في لون شاشة البرنامج بين ثلاثة ألوان هما الأسود والفضي والأزرق كما يوجد بها اسم المستخدم و اللغة الذي ترغب في استخدامها في العرض أو التحرير أو حتى لإظهار التعليمات و يمكنك الاختيار بين عدة لغات حسب رغبة المستخدم



2. Proofing

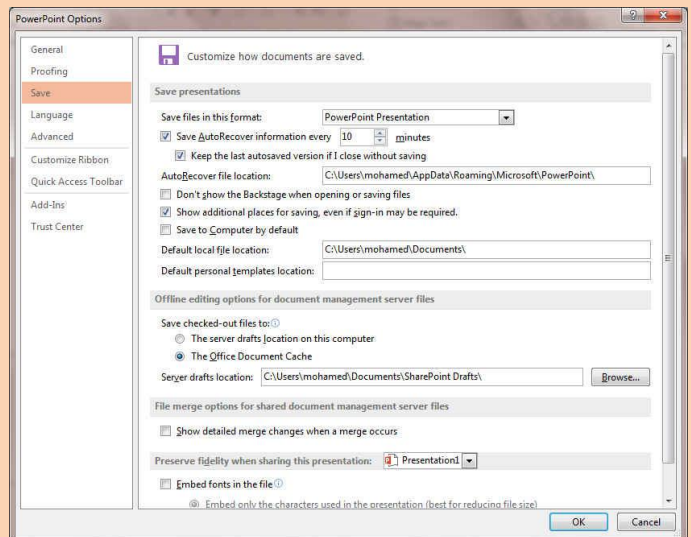
وهو خيار يمكن من خلاله تغيير كيفية قيام برنامج PowerPoint بتصحيح النصوص من الأخطاء الإملائية والنحوية كما يمكن أيضا من خلالها منع هذه العلامات الذي تظهر عند وجود أخطاء إملائية أو نحوية مما يؤدي إلى مضايقة المستخدم من الشكل العام لكتابه حيث أنه يرى إنها صحيحة وليس بها أخطاء ولكن لا ننكر أن لها فائدة كبيرة جدا في معرفة أخطائنا وتوجيهنا



3. Save

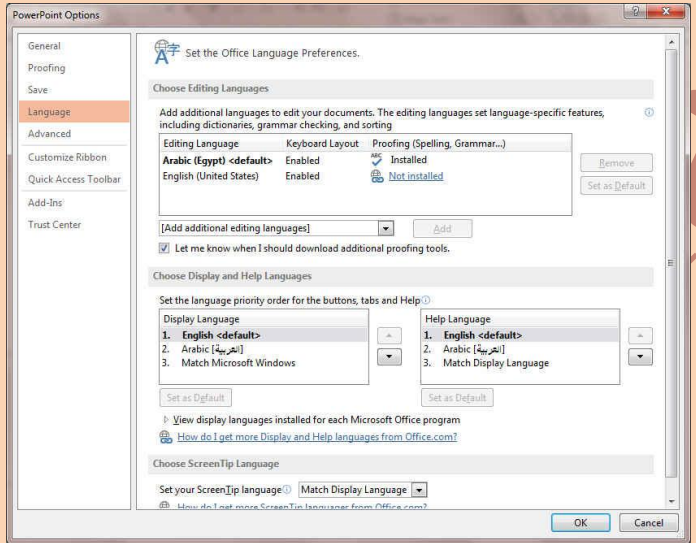
يمكن من خلالها تخصيص حفظ العروض التقديمية من حيث

1. نوع التنسيق الذي يتم به حفظ العروض التقديمية
 2. مكان حفظ العروض التقديمية التلقائي
 3. المدة الزمنية اللازمة للحفظ التلقائي للعروض التقديمية
 4. منعاً لفقدانها في حالة حدوث مشكلة للجهاز عند الكتابة
- يمكن أيضا تحديد مكان حفظ مسودة الكتابة العروض التقديمية وهذه الميزة تتيح المشاركة من خلال الشبكات الداخلية أو حتى من خلال مواقع الانترنت فيمكن المشاركة في التنسيق والتعديل والكتابة مما يؤدي إلى سهولة إنهاء المستندات في زمن قياسي



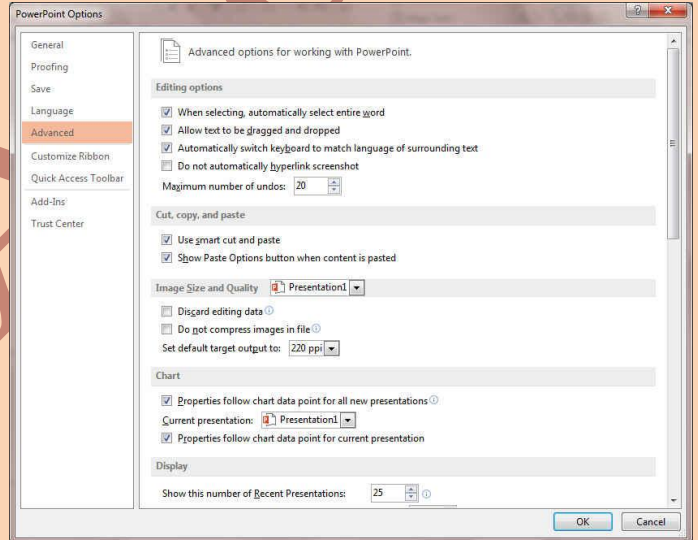
4. Language

PowerPoint وهو خيار يمكن من خلاله تغيير واجهة برنامج 2013 من بين عدة لغات يتم تحميلها مسبقا من موقع الشركة كما يمكنك ايضا التحكم فى لغة اظهار المعلومات لديك فقط مع الحفاظ على واجهة البرنامج بلغة اخرى فمثلا يمكنك جعل واجهة البرنامج باللغة الانجليزية واظهار الحوارات واسماء الازرار ووظيفتها باللغة العربية او غيرها



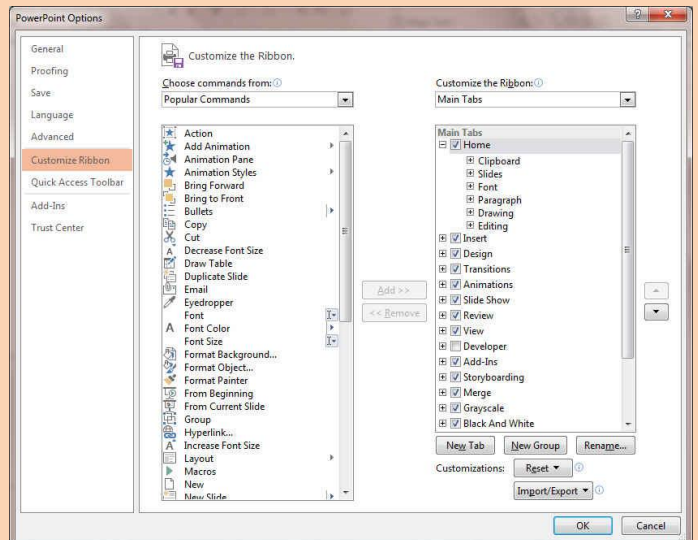
5. Advanced

هنا نجد بعض الخدمات الاضافية والتي تمكننا من التعامل مع البرنامج وطريقة كتابتنا للنصوص بداخلة والتعامل معها فيمكننا من خلالها تخصيص بعض الاوامر والتعديلات والسماح بطرق النسخ واللصق والقص المختلفة والتي تتيح لكل مستخدم على حدة سهولة الاستخدام حسب رغبته



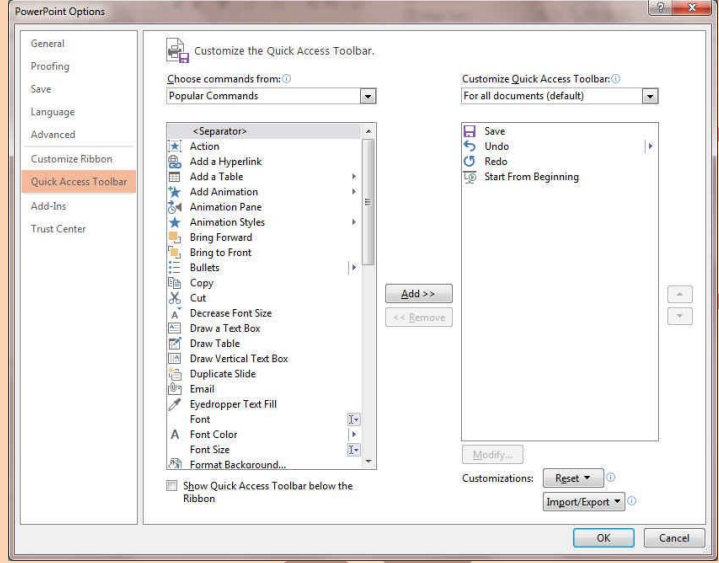
6. Customize Ribbon

من خلال هذه الميزة ببرنامج PowerPoint 2013 يمكننا من تخصيص مكونات اشربة المجموعات والتبويب كما يمكننا من ادخال التعديلات على اختصارات لوحة المفاتيح بحيث يسهل استخدامك لها ولواجهة البرنامج حسب طبيعة استخدامك واحتياجاتك للأوامر وسهولة الوصول اليها

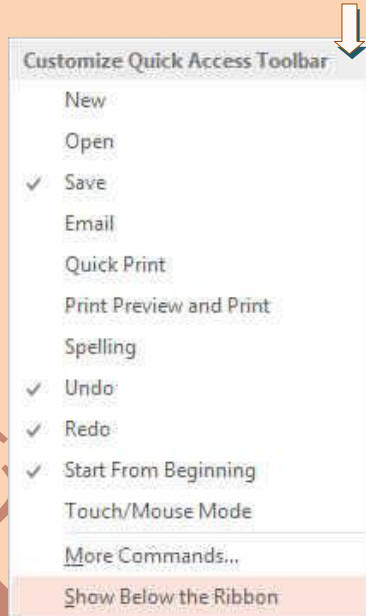
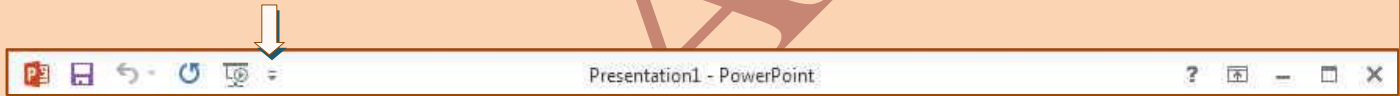


7. Quick Access Toolbar

من خلال هذه الميزة ببرنامج PowerPoint 2013 يمكننا من تخصيص مكونات الأدوات الموجودة في شريط العنوان والتعديل بينها مما يسهل الوصول للأوامر المستخدمة يكثره و يساعد على سهولة كتابة النصوص والتعامل معها



1. Address Bar



شريط العنوان وهو يوجد في أعلى نافذة البرنامج و يوجد به

- (زر الإغلاق – زر التصغير والتكبير للنافذة - زر وضع الشاشة في شريط المهام)
- يوجد به في المنتصف اسم البرنامج و يليه اسم العرض التقديمي المعروف به عند الفتح
- يوجد بها مجازا بعض الأزرار الأخرى مثل زر ملئ الشاشة وزر حفظ الملف وزر التراجع عن الكتابة وزر تكرار الكتابة التي تم التراجع عنها كما يمكن التعديل بها بالزيادة والنقص حسب استخدامنا لنا وذلك بالوقوف على العلامة الموضحة بالشكل لتظهر لنا القائمة ونختار منها ما نريد إظهاره في شريط العنوان او من خلال Options كما سبق ووضحنا أو من خلال العلامة الموضحة بالشكل

Tab bar



ونجد أن شريط التبويب (Tab Bar) هذا مرتبط ارتباطا كاملا بشريط المجموعات (Group Bar) ومن البديهي أن تختلف المجموعات عند اختيار تبويب آخر من شريط التبويب كما يمكن تغيير مكونات شريط التبويب من خلال القائمة Options كما سبق ووضحنا كما يمكنك من خلاله تسجيل الدخول الى مساحة SkyDrive الخاصة بك و من مكونات شريط التبويب والتي سوف نتعرف عليها لاحقا هي

1. File Tab
2. Home Tab
3. Insert Tab
4. Design Tab
5. Transitions Tab
6. Animations Tab
7. Slide Show Tab
8. Review Tab
9. View Tab
10. Add-Ins Tab

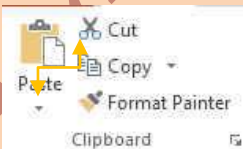
Group Bar

وقد علمنا أن شريط المجموعات هذا قد يتغير بتغيير مسمى شريط التبويب (Tab Bar) ومنها وبعض المجموعات الأخرى التي تظهر حسب طبيعة العمل على الشريحة والتي سوف يتم سردها لاحقا وشرح جميع مكوناتها

Home Tab



1. Clipboard Group

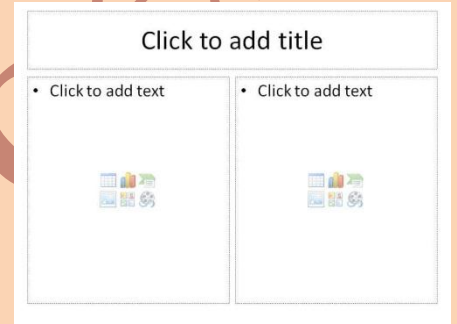
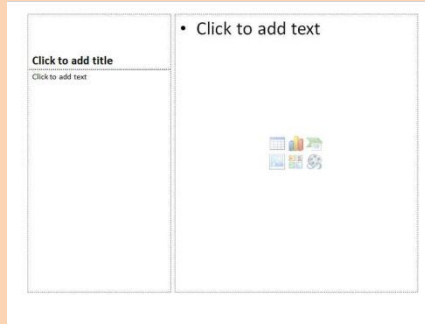
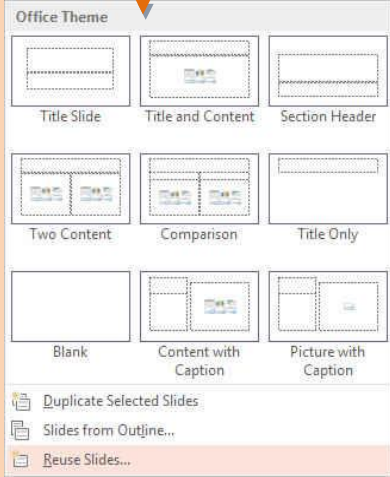


وبها يتم التعامل مع العناصر المدرجة بالشريحة من حيث القص Cut واللصق Past و النسخ Copy

و فرشاة توحيد التنسيق Format Painter

(فلو أردنا توحيد خط كل الفقرات المكتوبة حسب تنسيق فقرة ما فيتم تحديد هذه الفقرة المختارة والمنسقة من قبل واختيار الفرشاة و الذهاب إلى الفقرات المراد تنسيقها مثل سابقتها وتحديد فيتم تنسيقهم جميعا في آن واحد) وبالضغط على زر الحافظة كما بالشكل تظهر لنا قائمة بها جميع التطبيقات التي جرت على النصوص التي تم التعامل معها من نسخ وقص

2. Slides Group



• مجموعة شرائح هي مجموعة تساعد المصمم على الاختيار الامثل للشريحة داخل العمل وتتمكن من خلالها من عمل الاتي

1. يمكنك اضافة شريحة جديدة الى العرض New Slide
2. تغيير تخطيط الشريحة القائم عليها Layout
3. اعادة تعيين تخطيط الشريحة Reset
4. انشاء Section اقسام لأدراج الشرائح بها في حالة وجود شرائح كثيرة للتصنيف وسهولة الوصول الى كل منها والتحكم في مميزاتا

3. Font Group



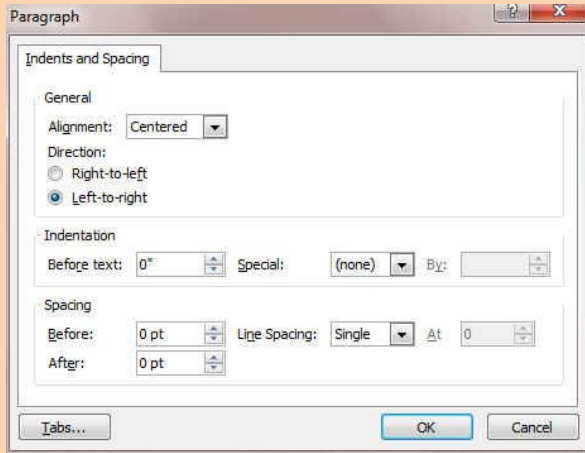
- مجموعة خط ويتم التعامل من خلالها مع الخطوط من حيث تحديد أو تغيير نوع الخط و حجم الخط
- 2. تطبيق التنسيقات على شكل الخط من جعله سميك B أو مائل I أو تحته خط U أو يتوسطه خط
- 3. تغيير لونه أو لون خلفيته
- 4. كتابة حروف صغيرة أعلى الخط الأساسي للنص أو أسفل الخط الأساسي للنص
- 5. تكبير أو تصغير الخط حسب التنسيق المطلوب
- 6. تغيير حالة الأحرف الكبيرة والصغيرة
- 7. مسح التنسيق كاملا للفقرة المستخدمة ووضعها في التنسيق العادي

و عند النقر على زر الخط يظهر مربع حوار الخط ومنه يمكن التحكم في الخط وتطبيق كل ما سبق وأيضا يمكن التحكم في مسافات التباعد بين الأحرف في الفقرة الواحدة

4. Paragraph Group



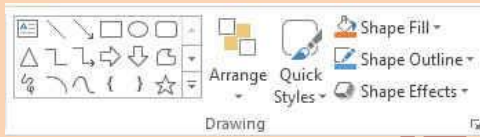
- مجموعة الفقرة هي المجموعة المسؤولة عن تنسيق النصوص وال فقرات في العرض التقديمي و منها يتم عمل بعض الإضافات لتنسيق اي فقرة ويتم ذلك عن طريق



1. التعداد الرقمي ويمكن منها إضافة ترقيم لأي جزء في المستند
2. التعداد النقطي ويمكن الاختيار من أشكال مختلفة ويمكن الاختيار من عدة إضافات و تنسيقات مختلفة
3. ترقيم متعدد المستويات ويمكن الاختيار بين عدة من الأنماط المختلفة
4. إنقاص أو زيادة المسافة البادئة للفقرة
5. محاذاة النص في المستند سواء من اليمين أو اليسار أو توسط أو ضبط كثيفة
6. تحديد تباعد الأسطر في الفقرة الواحدة
7. تحديد اتجاه نص الكتابة من اليمين أو اليسار
8. إضافة اعمدة الى محتوى العرض التقديمي
9. تحديد اتجاه النصوص بالعرض التقديمي
10. تحديد محاذاة النص داخل الشريحة
11. تحويل النص الى SmartArt

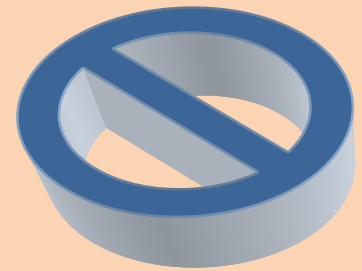
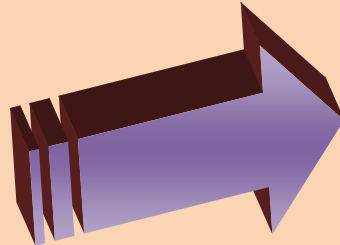
وبالضغط على زر فقرة تظهر شاشة حوارية بعنوان فقرة و نتمكن من خلالها بتطبيق كافة التنسيقات على الفقرات من حيث المسافة البادئة وتباعد الفقرات و فواصل الصفحات

5. Drawing Group

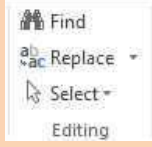


- مجموعة الرسومات و تتمكن من خلالها إضافة بعض الأشكال الرسومية الى العرض التقديمي والتحكم في كل من اللون والشكل والظل والترتيب

1. اشكال ومنها يتم ادخال اشكال هندسية الى الشريحة Shapes
2. ترتيب يمكنك من خلالها ترتيب هذه الاشكال (الكائنات) المدرجة بالشريحة تبعا لتصميمك Arrange
3. انماط سريعة وهي مجموعة من التنسيقات الجاهزة يمكنك استخدامها للكائنات المدرجة بالشريحة Quick Style
4. تعبئة الشكل ومنها يتم تنسيق لون الشكل المحدد حسب تصميمك Shape Fill
5. المخطط التفصيلي للشكل ومنها يتم تحديد لون المخطط للشكل Shape Outline
6. تأثيرات الاشكال يمكنك من إضافة بعض التأثيرات على الاشكال وهي تضيف شكل جمالي الى الكائنات الموجودة بالشريحة Shape Effects



6. Editing Group



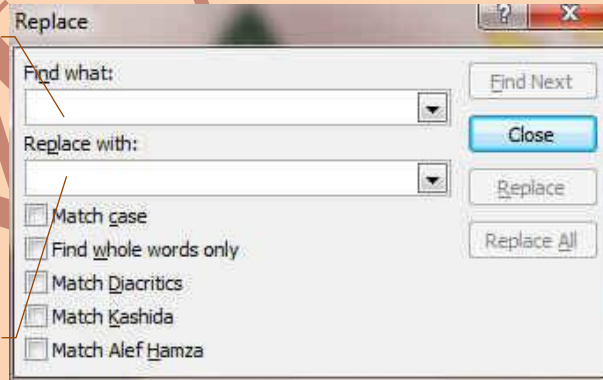
- مجموعة تحرير وهي مجموعة تساعدنا على بحث عن كلمة في الشريحة او استبدال كلمة مكررة في اكثر من مكان بالشريحة او تحديد الكائنات المدرجة بالشريحة راجع كتاب وورد 2013 ستجد الشرح مفصلا

1 - البحث عن كلمة أو جملة خلال المستند Find



نكتب الكلمة المراد البحث عنها

2 - الاستبدال وهو البحث عن كلمة واستبدالها في المستند بأكمله Replace



نكتب الكلمة المراد استبدالها من النص

نكتب الكلمة المراد وضعها مكانها

3 - تحديد ومنها يمكن إجراء تحديد لأي جزء في المستند لإجراء أي عملية مطلوبة عليه Select

ويمكن الاختيار بين



1. تحديد الكل Select All

2. تحديد الكائنات Select Objects

3. تحديد النص ذي التنسيق المشابه Selection Pane

Insert Tab

ستجد هنا كل ما قد تحتاج إلى وضعه في الشريحة من الجداول والصور والرسومات التخطيطية والمخططات ومربعات النصوص إلى الأصوات والارتباطات التشعبية والرووس والتذييلات



1. Tables Group

- اولاً مجموعة جدول
 1. وهي لأدراج جدول او رسمة في الشريحة ويمكن ذلك من خلال عدة طرق وهي
 1. ادراج جدول عن طريق تحديد عدد الاعمدة والصفوف بالماوس من خلال الشكل التالي ليرسم تلقائياً في الشريحة
 2. ادراج جدول عن طريق كتابة عدد الاعمدة والصفوف المراد اظهارها من خلال نافذة خاصة
 3. رسم جدول من خلال اظهار قلم (اداة الرسم) يتم التعامل معه عند النقر على الفارة واستمرار الرسم داخل الشريحة للوصول لشكل الجدول المراد
 4. جدول بيانات اكسل وهو جدول مرتبط ببياناته ببرنامج مايكروسوفت اكسل ويمكن من خلاله ادراج خلايا مبرمجة لنواتج معينة (راجع كتاب اكسل 2013)

1

2

3

4

مثال لجدول مكون من 4 اعمدة 3 صفوف ويمكن رسمة بأي من الطرق السابقة حسب رغبة المصمم وعند الانتهاء منة والوقوف بالماوس على الجدول يظهر لنا شريط ادوات الجدول ومنة يظهر تبويب تصميم وتخطيط والذي يمكنك اعادة تصميم الجدول من خلالهما حسب تصميمك

التعامل مع الجداول

عند التعامل مع الجداول فقط تظهر لنا شريط ادوات الجدول ومنة يوجد تبويب تصميم Design وتبويب تخطيط Layout

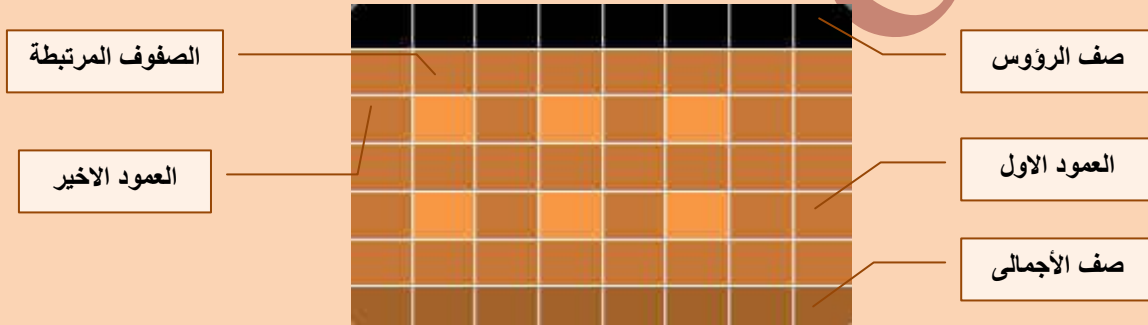


• اولاً تبويب تصميم Design من ادوات جدول

1. Table Style Options Group

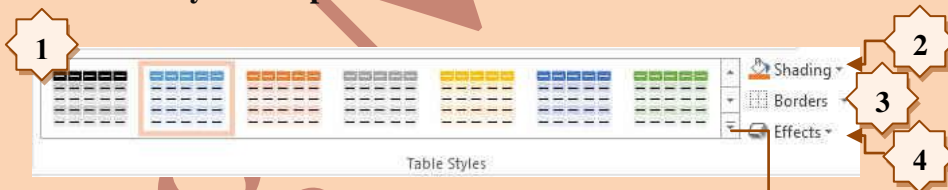
• مجموعة خيارات أنماط الجدول

ومنها يمكن تحديد أي أجزاء الجدول المراد ادراجها في التصميم ثم نقوم باختيارها من خلال مجموعة خيارات أنماط الجدول ل يتم ادراج نمط تصميمي تلقائي لها ولكن يتوقف الشكل العام لتصميم الجدول على حسب شكل التصميم المختار من مجموعة أنماط الجدول



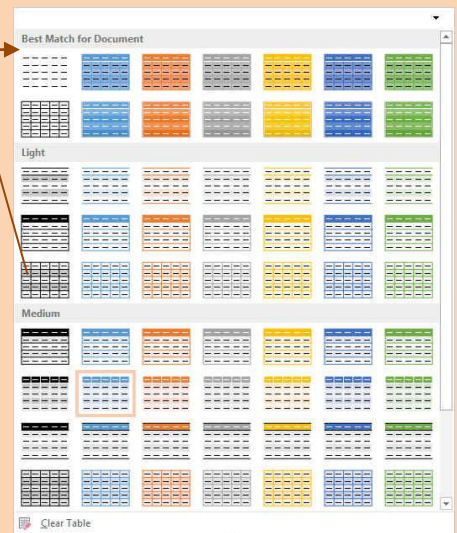
2. Table Style Group

• مجموعة أنماط الجدول



ويمكنك من خلاله

1. تحديد تنسيق الجدول من مجموعة تنسيقات يتم الاختيار بينهم حسب رغبة المصمم
2. تحديد لون معين للجدول كاملاً
3. تحديد حدود رسم الجدول سواء الخارجية والداخلية
4. إضافة تأثيرات على الجدول مثل ظل وانعكاس وحدود مشطوفة مما يعطي شكل جمالي للجدول



3. WordArt Styles Group

- مجموعة أنماط

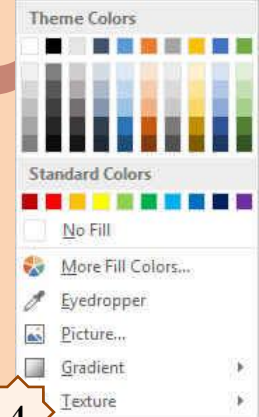
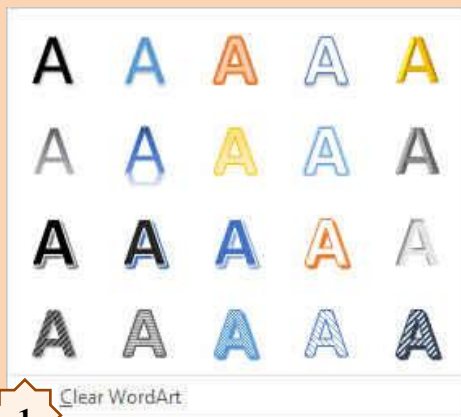
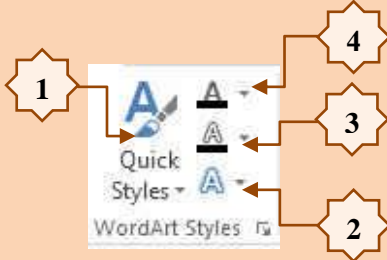
ونتمكن من خلال هذه المجموعة من ادخال التأثيرات النصية على محتويات الجدول حسب رغبة المصمم ومنة يمكن ادراج

1. انماط سريعة وهي لاختيار نمط مرئي للنص Quick Style

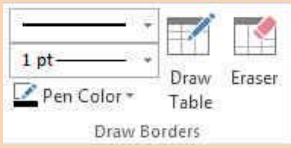
2. تعبئة النص وتستخدم لاختيار لون النص Text Fill

3. المخطط النص التفصيلي ومنة يمكن اختيار لون حواف النص Text Outline

4. تأثيرات النص وهي تمكن المصمم من اختيار شكل جمالي للنص Text Effects



4. Draw Borders Group



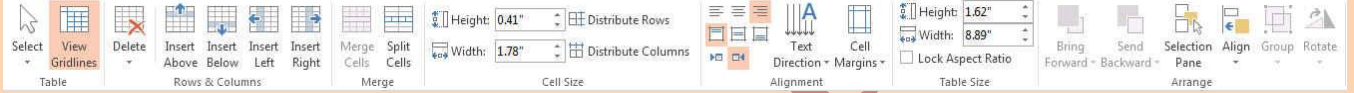
- مجموعة رسم حدود ومنها نتمكن من التحكم الكامل في شكل خطوط الجدول من حيث اللون والشكل وحجم الخط وسمكه ويمكن ايضا من خلالها تقسيم الجدول او اضافة خانات وذلك باستخدام رسم جدول او حذف خلايا ودمج خانات الجدول معا من خلال الممحاة وذلك باختيارها والضغط على الخط المراد حذفه من الجدول ليقوم تلقائيا بدمج محتويات الخليتين المتجاورتين في هذا الخط معا



شكلا يوضح استخدام مجموعة رسم جدول تغيير شكل وحجم ولون خطوط الجدول

TABLE TOOLS

DESIGN LAYOUT



ثانيا تبويب تخطيط Layout من ادوات جدول

1. Table Group

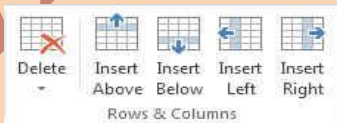


• مجموعة جدول

1. ومنها يمكن اظهار او اخفاء خطوط الشبكة الداخلية للجدول
2. تحديد الجدول او اختيار تحديد اى من الاعمدة او الصفوف وذلك بالوقوف داخل اى خانة واختيار تحديد صف او عمود من قائمة تحديد



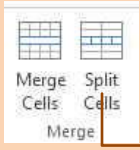
2. Row & Columns Group



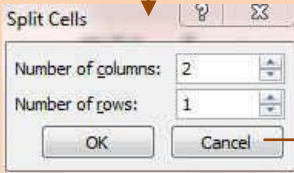
• مجموعة صفوف وأعمدة

1. حذف عمود او صف وذلك بالوقوف عليه ومن قائمة حذف يتم اختياره
2. ادراج صف لأعلى وذلك بالوقوف على الصف المراد ادراج صف جديد أعلاه واختيار ادراج اعلى Above
3. ادراج صف لأسفل وذلك بالوقوف على الصف المراد ادراج صف جديد اسفله واختيار ادراج لأسفل Below
4. ادراج عمود لليساار وذلك بالوقوف على العمود المراد ادراج عمود جديد يسارة واختيار ادراج لليساار Left
5. ادراج عمود للييمين وذلك بالوقوف على العمود المراد ادراج عمود جديد يمينه واختيار ادراج للييمين Right

3. Merge Group



• مجموعة دمج ومنها يمكنك دمج خلايا او تقسيمها
1. عند دمج الخلايا Merge يتم اختيار الخلايا الذى تريد دمجها معا وجعلها خلية واحدة وذلك بالوقوف على اول خلية منهم وتحريك اسهم لوحة المفاتيح فى اتجاه باقى الخلايا او بالضغط على زر shift من لوحة المفاتيح واختيار الخلايا المرادة باستعمال الماوس



2. عند تقسيم الخلايا يتم الوقوف على الخلية المراد تقسيمها واختيار تقسيم خلايا Split من مجموعة دمج ومنها تظهر لنا نافذة اخرى نختار منها عدد الخلايا المراد تقسيم هذه الخلية اليها



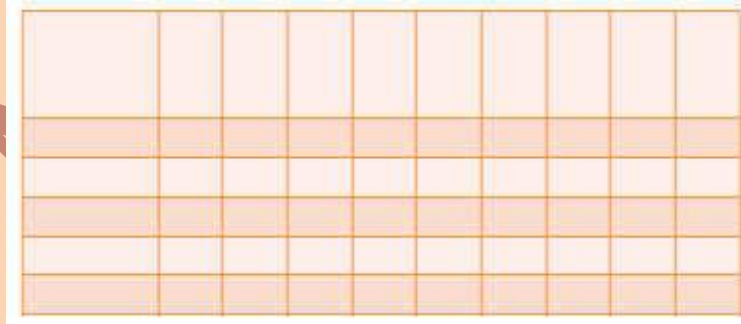
4. Sell Size Group



• مجموعة حجم الخلية ومنها يمكن التحكم فى ابعاد كل خلية فى صف أو عمود فى الجدول كل على حدة

1. لتغيير ارتفاع الصف Height نقوم بالوقوف فى اى خلية من هذا الصف وتغيير الابعاد فى الارتفاع

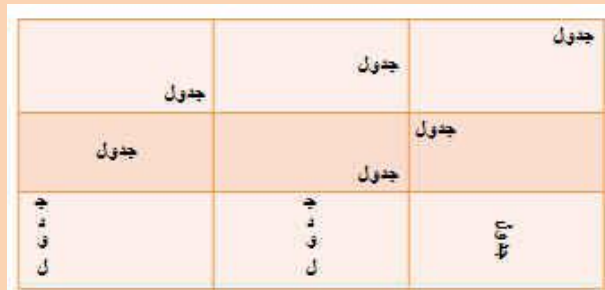
2. لتغيير عرض العمود Width نقوم بالوقوف فى اى خلية من هذا العمود وتغيير الابعاد فى العرض



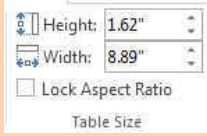
5. Alignment Group



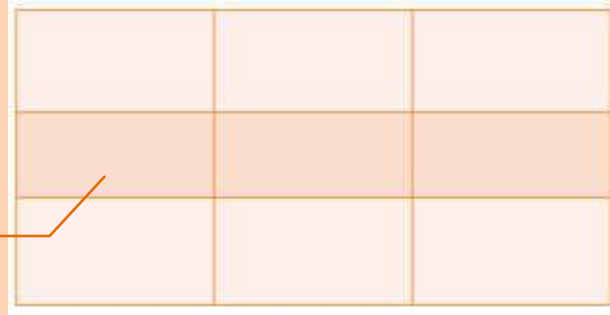
• مجموعة محاذاة ومنها يتم أعداد اتجاه محتويات الخلايا وتحديد هوامشها وموازاتها وتنسيقها بالنسبة لحدود الخلية و الجدول المدرجة بها (يمكنك تجربتها على جدول كالمثال لمعرفة الاتجاهات وكيفية اعدادها)



6. Table Size Group

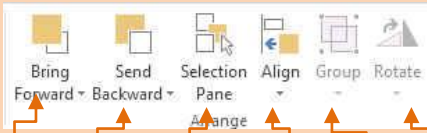


- مجموعة حجم جدول ومنها يتم تحديد ابعاد خلايا الجدول دفعة واحدة بمقاس واحد (لاحظ الفرق بينها وبين حجم الخلية)



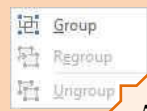
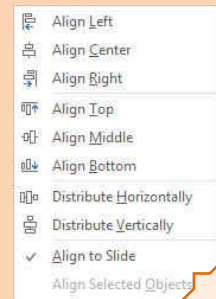
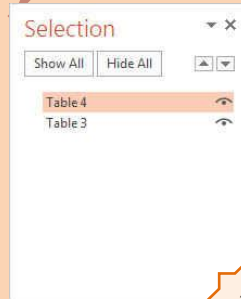
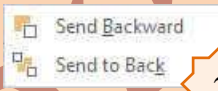
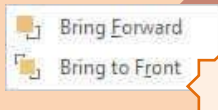
جدول تم التعامل معه وتكبير جميع خلاياه بنسبة واحدة من خلال تغيير ابعاد الطول والعرض لة

7. Arrange Group



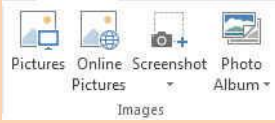
- مجموعة ترتيب ومنها يتم ترتيب مكان الجدول بالنسبة للشريحة المدرج بها ومحتوياتها فيمكنك من خلالها تنسيق مكان الجدول من خلال بعض التوجيهات للحصول على التنسيق المطلوب للشريحة

1. يمكن احضار الجدول الى الامام او المقدمة **Bring Forward**
2. يمكن ارسال الجدول الى الخلف او الخلفية **Bring Backward**
3. عند وجود مجموعة من الاشكال والجدول كثيرة في الشريحة يتم التعامل معها من خلال جزء التحديد وهي تمكنا من اظهار الجدول المتعامل معه فقط دون الاخرين لسهولة تحريكه وتنسيقه ويمكن فيما بعد اظهار كل جدول على حدة وتنسيقه وعند الانتهاء يتم اظهار الجميع معا **Selection Pane**
4. منها محاذاة الجدول بالنسبة الى الشريحة واختيار موقعة فيها تلقائيا باختيارك مكانة من خلال محاذاة **Align**
5. عند وجود اكثر من شكل بالشريحة يمكن تجميعها معا والتعامل على انها كائن واحد فقط **Group**
6. يمكنك من عمل استدارة للجدول في الشريحة **Rotate**



وألان نعود مرة أخرى لاستكمال محتويات تبويب إدراج Insert

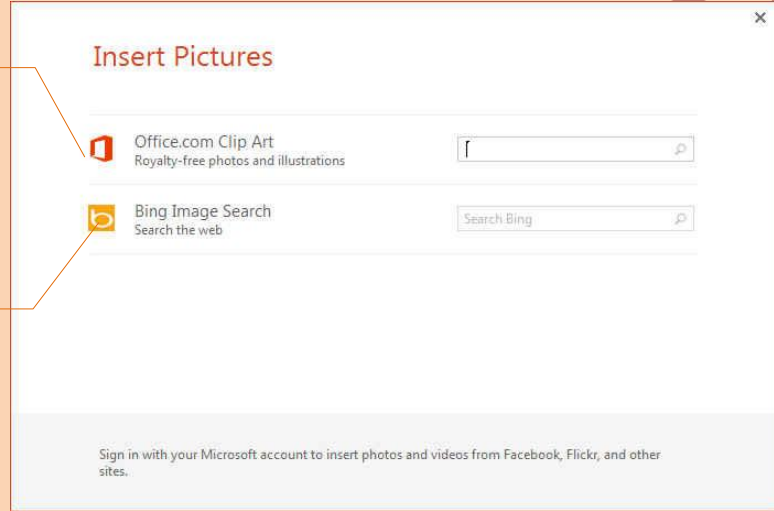
3. Images Group



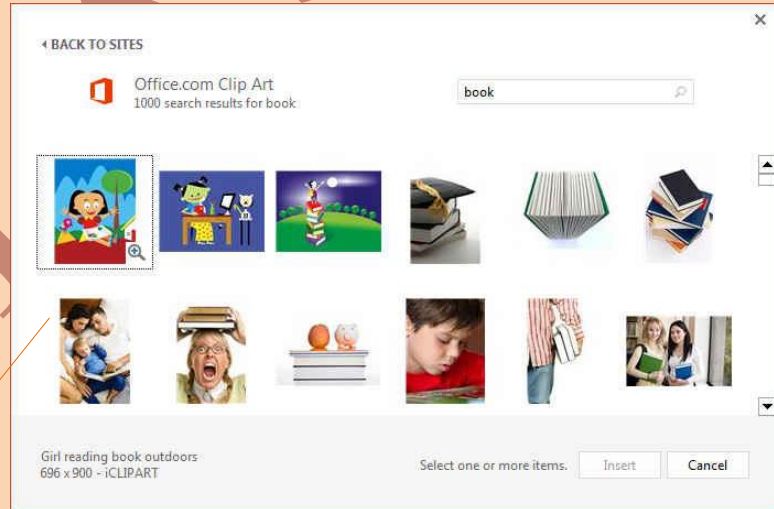
- مجموعة الصور وتتكون هذه المجموعة من
- 1- صورة ويمكن من خلالها إدراج صورة من ملف إلى الشريحة
- 2- صور عبر الانترنت ويمكن من خلالها إدراج كل من القصصات الفنية و الرسومات والأفلام والصور الفوتوغرافية من خلال الانترنت مباشرة ويتم الاستعانة بها لتبسيط معلومة معينة أو كمظهر جمالي في المستند

ادراج القصصات الفنية من خلال موقع اوفيس عبر الانترنت

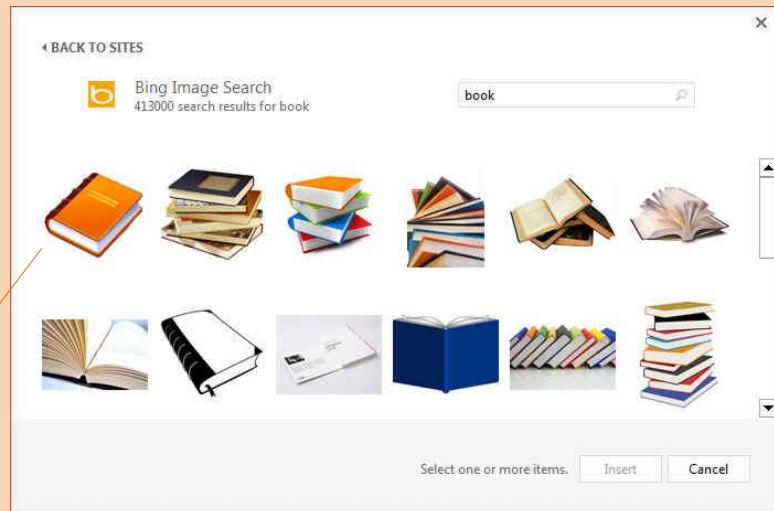
ادراج الصور من خلال موقع Bing عبر الانترنت



ادراج القصصات الفنية من خلال موقع اوفيس عبر الانترنت

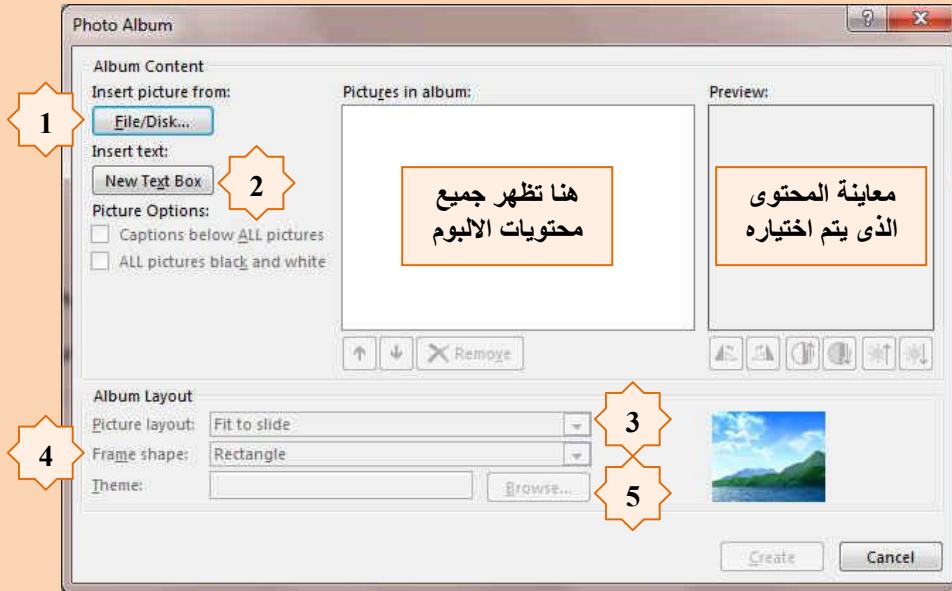


ادراج الصور من خلال موقع Bing عبر الانترنت

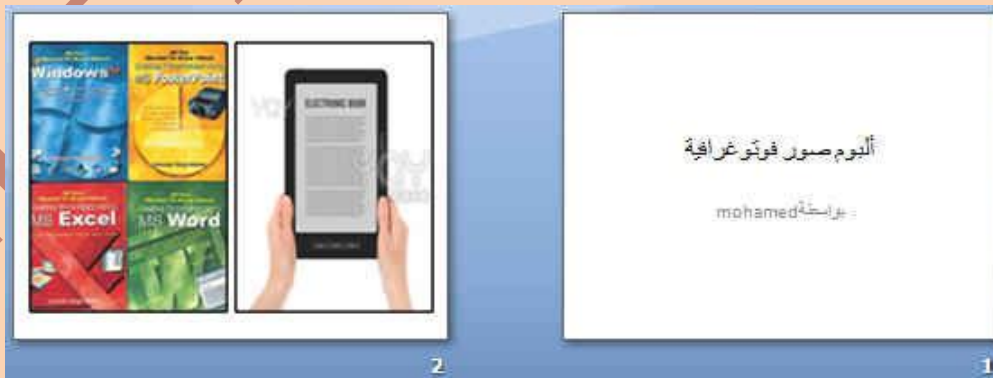


3- لقطة عرض الشاشة Screenshot

4- اليوم صور فوتوغرافية Photo Album ويمكن من خلالها ادراج مجموعة من الصور الخاصة وعمل الإعدادات الخاصة بها لتظهر لنا في عرض تقديمي جديد باسم اليوم الصور فعند اختيار عمل اليوم صور اضافية جديد تظهر لنا نافذة تحرير اليوم الصور التالية والتي نتمكن من خلالها عمل التالي

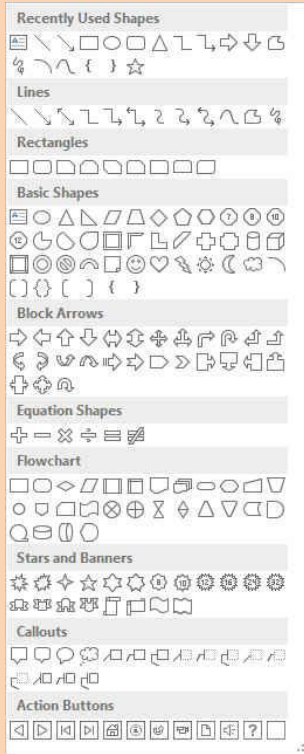


1. اختيار الصور المراد ادخالها في الالبوم
2. إدراج شريحة نصية خاصة
3. اختيار طريقة عرض الصور في كل شريحة
4. تحديد شكل إطار لعرض كل صورة بداخله
5. اختيار سمة للشريحة ككل
6. بعد الانتهاء من تحديد كل هذه المتطلبات يتم النقر على انشاء في حالة انشاء اليوم جديد او تحديث في حالة التعديل على اليوم سابق إنشائه ومنها تظهر لنا عرض تقديمي جديد بغلاف وشريحة اليوم الصور كما قمنا بتصميمها من قبل

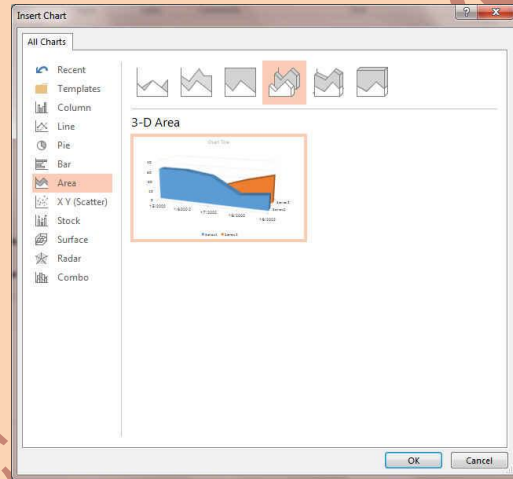
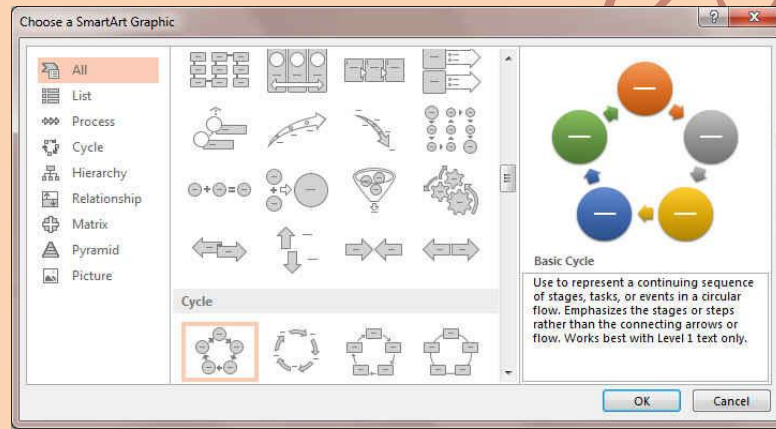


شكل يوضح الشرائح المضمنة بالألبوم حسب الإعدادات السابقة

4- Illustration Group



- مجموعة رسومات توضيحية ومنها تتمكن من ادراج التالي
- 1- أشكال Shapes يمكن من خلالها إدراج مجموعة من الأشكال المعدة مسبقا في البرنامج مثل خطوط الرسم و أشكال الأسهم والمخططات الانسيابية ووسائل الشرح والنجوم والشعارات ويمكن أيضا عمل لوحة للرسم عليها و تنسيقها تنسيقا كاملا
- 2- SMART ART
يعتبر رسم SmartArt هو تمثيل مرئي للمعلومات والأفكار الخاصة بك يمكنك إنشاء "رسومات Smart Art" عن طريق الاختيار من بين عدة تخطيطات مختلفة للاتصال بالرسائل الخاصة بك أو الأفكار بشكل سريع وسهل وفعال عندما تقوم بإنشاء "رسم SmartArt" فأنت مطالب باختيار نوع مثل معالجة أو تسلسل هرمي أو دائري أو علاقة يعتبر نوع مشابه لفئة خاصة "بالرسم SmartArt"، ويحتوي كل نوع عدة تخطيطات مختلفة



3- إدراج مخطط Chart

(رسم بياني) وذلك لتمثيل البيانات و المقارنة بينها ومن أنواع هذه المخططات

- المخططات العمودية-المخططات الخطية-المخطط الدائرية
- المخططات الشريطية-المخططات المساحية
- المخططات س و ص (مبعثر)-المخططات السهمية
- المخططات السطحية لمخططات الدائرية
- المخططات المجوفة. مخططات الفقاعية-المخططات النسيجية

ويتم التعامل معها من خلال إدخال البيانات في صفحة Excel 2013 التي تظهر تلقائيا عند التعامل مع المخططات

5- Apps Group



- مجموعة تطبيقات منها يمكنك ادراج بعض التطبيقات التي تؤدي الى تحسين اداء العمل

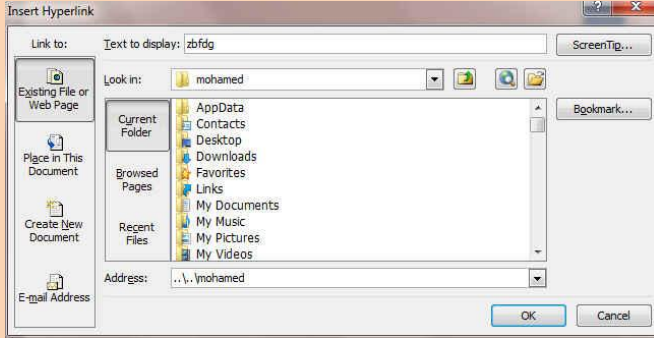
6- Links Group

- مجموعة ارتباطات منها يمكنك تطبيق التالي

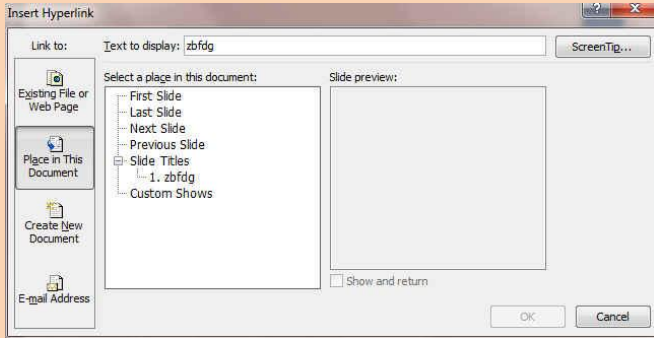
1. ارتباط تشعبي Hyperlink



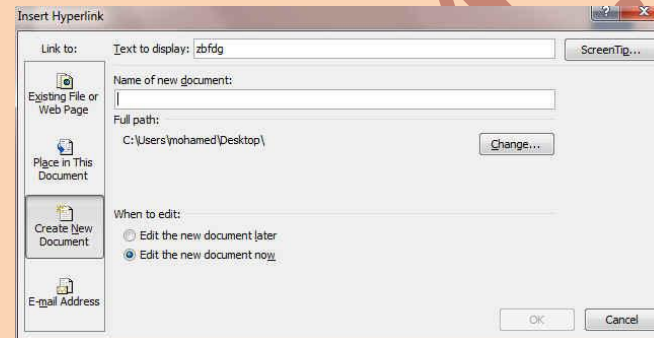
ويمكن من خلاله إنشاء ارتباط تشعبي مخصص بمستند أو ملف أو صفحة ويب ولديك ذلك يتم تحديد النص أو الصورة الذين ترغب بعرضهما كارتباط تشعبي انقر فوق ارتباط تشعبي يمكنك أيضاً النقر بزر الفأرة الأيمن فوق النص أو الصورة ثم انقر فوق ارتباط تشعبي على القائمة المختصرة ثم نفذ أحد الإجراءات التالية



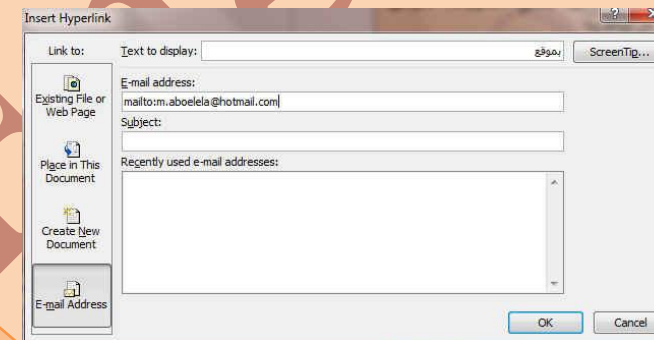
- للارتباط بملف موجود أو صفحة ويب انقر فوق ملف موجود أو صفحة ويب موجودة ثم اكتب العنوان الذي تريد الارتباط به في مربع العنوان إذا لم تكن تعرف عنوان الملف انقر فوق السهم الموجود في القائمة بحث في ثم انتقل إلى الملف المرغوب



- إنشاء ارتباط تشعبي بموقع في المستند للارتباط بموقع موجود في العرض التقديمي وعند اختيارها تظهر لنا نافذة بها جميع محتويات العرض التقديمي لاختيار الارتباط به



- إنشاء ارتباط تشعبي بمستند جديد وفيه يتم إضافة مستند جديد وتحدي مسارة بالكمبيوتر كاملاً ويتم الوصول إليه بالنقر على الأداة التي تم بها الارتباط التشعبي

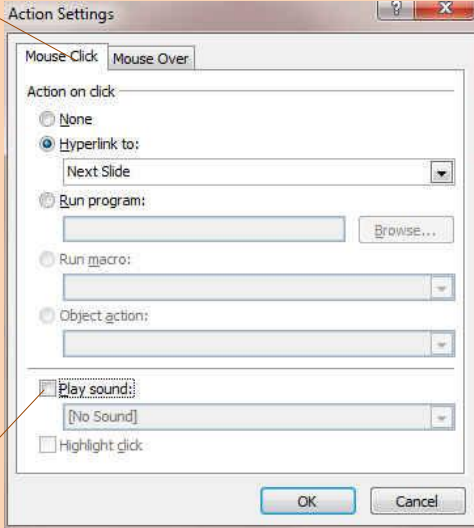


- إنشاء ارتباط تشعبي بعنوان بريد إلكتروني حدد النص أو الصورة الذين ترغب بعرضهما كارتباط تشعبي انقر فوق ارتباط تشعبي يمكنك أيضاً النقر بزر الفأرة الأيمن فوق النص أو الصورة ثم انقر فوق ارتباط تشعبي على القائمة المختصرة ثم انقر فوق عنوان البريد الإلكتروني أو اكتب عنوان البريد الإلكتروني المطلوب في المربع عنوان البريد الإلكتروني، أو حدد عنوان بريد إلكتروني في القائمة عناوين البريد الإلكتروني المستخدمة مؤخراً في المربع الموضوع، اكتب موضوع رسالة البريد الإلكتروني

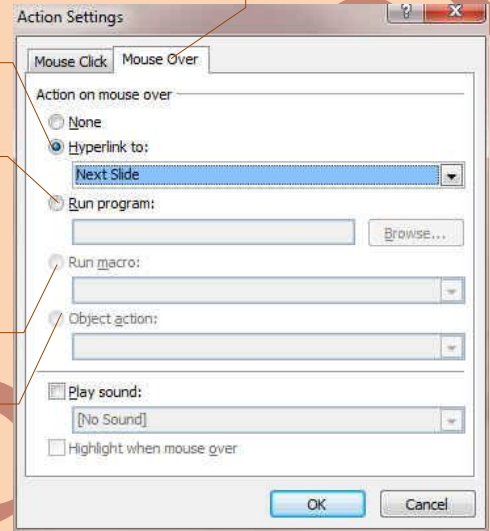
2. اجراء Action

ومنها تتمكن من اجراء حدث معين من خلال المرور بالماوس او النقر على اى عنصر من العناصر المضافة للشريحة فيمكنك من خلالها اجراء التالي

اجراء حدث عند النقر على الفارة



اجراء حدث عند مرور الفارة



من هنا يمكنك تحديد نوع الاجراء

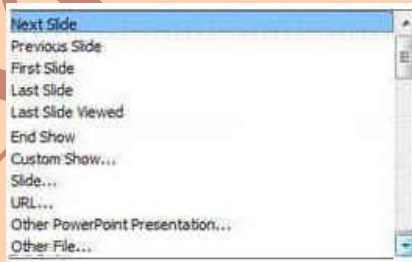
فتح برنامج كاجراء معين

فتح ماكرو كاجراء معين

اجراء حدث على كائن مضمن بالشريحة

اضافة صوت عند اجراء الحدث

ومن انواع الاجراءات التى يمكن تطبيقها على اى عنصر بالشريحة عند فتح Hyperlink to هى كالتالى



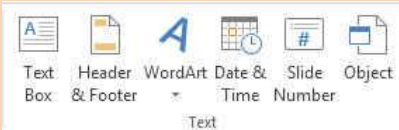
1. تشغيل الشريحة التالية
2. تشغيل الشريحة السابقة
3. تشغيل الشريحة الاولى
4. تشغيل الشريحة الاخيرة
5. عرض الشريحة الاخيرة
6. انتهاء العرض
7. تخصيص عرض
8. عرض الشريحة مخصصة
9. رابط تشعبي عبر الانترنت
10. تشغيل عرض بوربوينت اخر
11. تشغيل او فتح ملف معين

7- Comment Group



- مجموعة تعليقات
منها يمكنك ادراج أي تعليق على أي جزء من مكونات الشريحة

8- Text Group

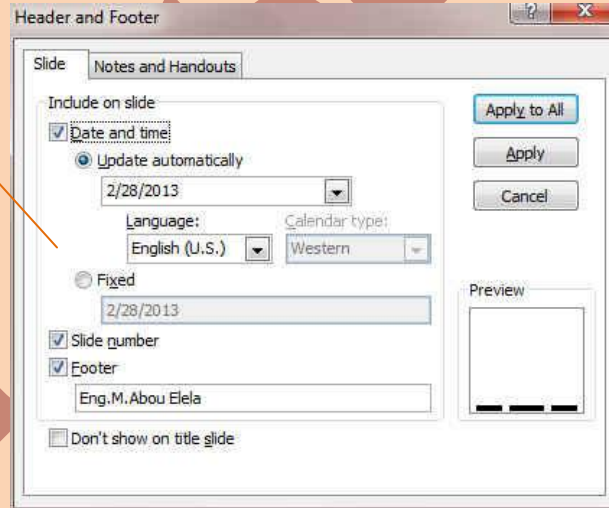


- مجموعة نص وتتمكن من خلالها ادراج التالي
- 1. مربع نص Text Box ومنة يمكن اضافة نص جديد الى الشريحة وذلك باختيار مربع نص وبالنقر بالفارة على الشريحة واستمرار الضغط حتى يتم تحديد مساحة مربع النص المطلوبة ويمكن دوران وتغيير هذه المساحة فيما بعد من خلال تكبير ابعادها بواسطة النقر والسحب لأركان مربع النص

2. الراس والتذييل Header & Footer والتاريخ والوقت Date & Time ورقم الشريحة Slide Number

ويتم من خلالها اختيار بعض المعلومات التي يتم بها تزييل الشريحة من خلال اضافة التاريخ او التوقيت او نص معين في كل شريحة او شريحة معينة حسب اختيارنا

شكل الشريحة بعد تطبيق التذييل



2/28/2013

Eng.M.Abou Elela

1

3. WordArt

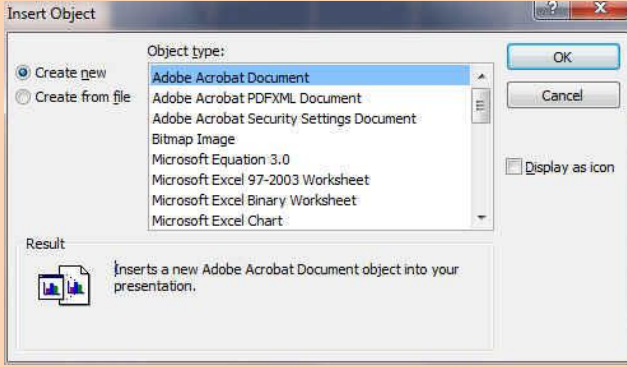
- ويمكن منها الاختيار بين مجموعة من الأنماط التي نتمكن من خلالها إدراج نص مزخرف إلى المستند وعند اختيار الشكل المطلوب يتم اضافة مربع نص تلقائي الى الشريحة مباشرة بالتنسيق المطلوب ويتم كتابة النص المراد به



بِسْمِ اللَّهِ الرَّحْمَنِ الرَّحِيمِ

4. كائن Object

ومنها يمكن اضافة كائن الى الشريحة والكائن عبارة عن ملف مرتبط ببرنامج ما او صورة او مستند اخر او تشغيل برنامج معين او اظهار ملف معين او فتح برنامج معينة بصفحة فارغة عند النقر على الكائن المدرج بالشريحة

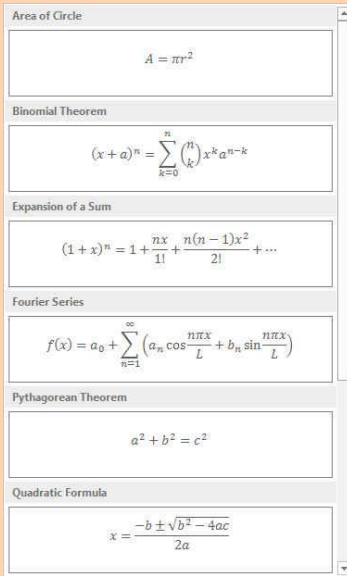


9. Symbols Group

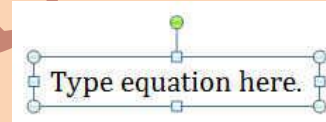
مجموعة رموز ومنها يتم اضافة التالي

1. المعادلة (Equation)

وفيها يتم إدراج معادلة رياضية عامة أو إنشاء معادلة خاصة بالضغط على إدراج معادلة خاصة فيظهر التالي في المستند وهو المكان المخصص لكتابة المعادلة المطلوب إنشائها فيه



$$\frac{-b \pm \sqrt{b^2 - 4ac}}{2a}$$

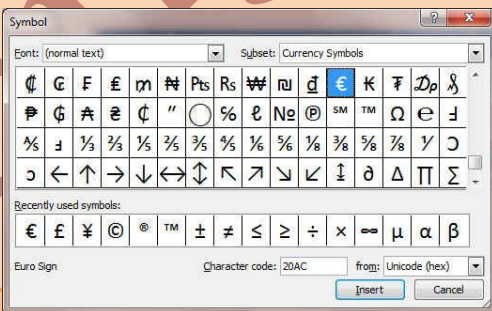


كما يتم تغيير شريط التبويب إلى الشكل التالي والذي سوف ندرسه لاحقا مما يساعد الكاتب على صياغة المعادلة المطلوبة بسهولة ويسر و عند كتابة المعادلة تظهر الخطوات في المكان المخصص لذلك



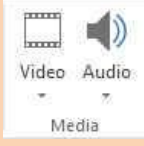
2. رموز (Symbols)

وتستخدم في إدراج رموز غير موجودة في لوحة المفاتيح مثل رموز العلامات التجارية ® أو رموز علامات النشر © أو رموز أخرى يمكن استخدامها كعلامات للفقرات ويمكن الحصول عليها بالنقر على مزيد من الرموز



10. Media Group

• مجموعة الوسائط



ومن خلال هذه المجموعة يتم اضافة اى مقطع موسيقى سواء كان من خلال الانترنت او من فيديو او كليب او صوت فقط وذلك من خلال اختياره من جهازك ووضعها بالشريحة وتنسيقها ولكن هناك بعد الامتدادات التى لا يدعمها فيجب عليك اولا تحويل صيغة الفلم او الصوت المراد دمجة بالشريحة الى الامتداد الفيلمي او الصوتي التى يتم قبوله فى البوربوينت

ملحوظة

يمكن اضافة ملفات mp3 ولكن حاول ان يكون ملف الصوت مساحته لا تتعدى 1 ميجا حتى يمكن دمجة تلقائيا فى العرض التقديمي بسهولة وعدم الزيادة البالغة فى مساحته



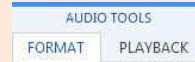
شكل ملف صوت مدمجة بالشريحة يتم ربطها بملف صوتي من جهازك لتظهر كالشكل

شكل ملف فيلم مدمج بالشريحة يتم ربطها بملف فيلمي من جهازك لتظهر كالشكل



ملحوظة

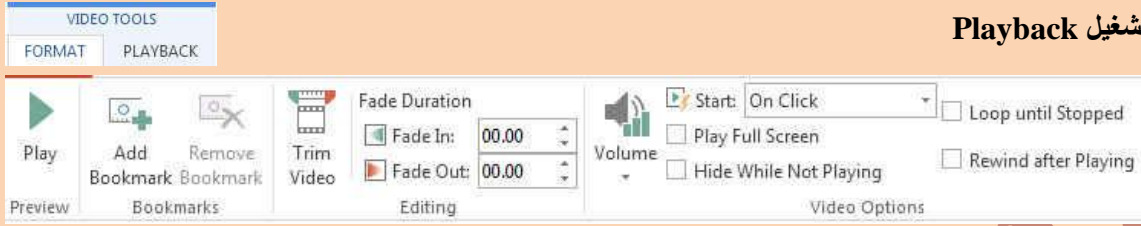
عند التعامل مع ملفات الافلام او الصوت يظهر بجانب تبويب خيارات ادوات الافلام او ادوات الصوت تبويب مشترك هو تبويب Format



وهو يمكنك من تغيير شكل عرض الفيلم او العلامة المميزة لأدراج ملف صوتي بالشريحة و وضع صورة له لان البرنامج يتعامل مع الفيلم كفيلم عند التشغيل فقط وكذلك الملف الصوتي ولكنه يتعامل معهما كصورة داخل الشريحة وفى هذه الحالة يمكنك ادخال التعديلات عليا وتنسيق شكلها فى الشريحة كصورة عادية تم ادراجها كما سنشرح لاحقا

التعامل مع الافلام

بعد ادراج فيديو الى الشريحة يتم ظهور تبويب جديد خاص للتعامل مع افلام الفيديو فى الشريحة كالتالى



اولا تبويب تشغيل Playback

• Preview Group

- مجموعة معاينة وهى يمكن من خلالها تشغيل الفيلم المدرج بالشريحة لمعاينته

2. Bookmarks Group

- مجموعة اشارات مرجعية وقد تتمكن من خلالها بوضع علامات ارشادية على الفيديو المدرج فى الشريحة لتستخدم مثلا فى الوقوف او التوضيح او لهدف يريد المصمم للشريحة إظهاره



ازالة العلامات من الفيديو

اضافة علامات على مسار الفيديو



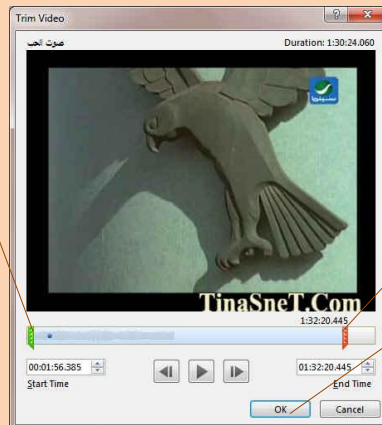
Bookmark 2 (Alt+Home/Alt+End to skip)

3. Editing Group

- مجموعة تحرير من خلال مجموعة تحرير تتمكن من اجراء بعد التعديلات على الفيديو فيمكنك

1. اقتطاع الفيديو Trim Video

منها يمكنك قص الفيديو الذى تم ادراجه واطافة جزء معين منة فقط ويتم تحديد هذا الجزء المراد قصه من خلال تحديد بداية الوقت ونهاية الوقت للمقطع المراد قصة



تحديد نقطة البداية من خلال المؤشر الاخضر

تحديد نقطة النهاية من خلال المؤشر الاحمر

بالنقر على ok يتم استبدال الفيديو بالجزء المقصود فقط

2. مدة التلاشي Fade Duration

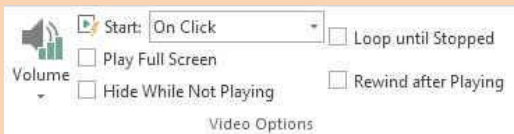
قد تكون شاهدت في بعض افلام الفيديو ادخال بعض التاثيرات عند بداية تشغيل وخروج الفيديو بحيث يبدأ وينتهي الفيديو تدريجيا وهذا ما يسمى بالـ **Fade Duration** اي انك تختار وقت مثلا في بداية تشغيل الفيديو يستغرقه الفيديو في تمام ظهوره الكامل وايضا تحديد وقت يبدأ الفيديو في التلاشي عند نهايته معتمدا في مدة التلاشي والظهور على القيمة المدرجة في كل من **Fade out** و **Fade in**



يبدأ الفيديو في الدخول تدريجيا
واكتمال الظهور خلال 5 ثوان

يبدأ الفيديو في الخروج تدريجيا
واكتمال الخروج خلال 10 ثوان

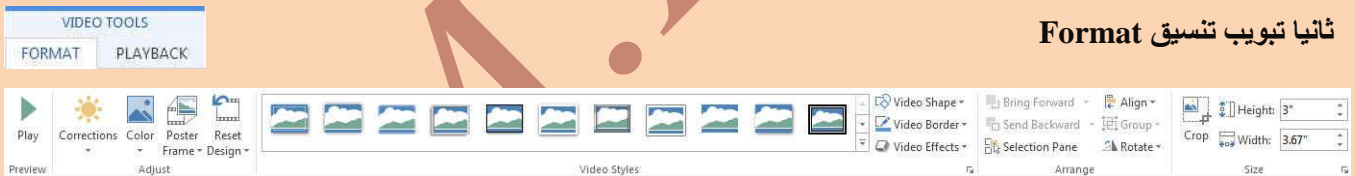
4. Video Options Group



• مجموعة خيارات الفيديو
ويمكن من خلالها التحكم في طبيعة عمل الفيديو في الشريحة كالتالي

1. تحديد مستوى ارتفاع او انخفاض الصوت عند العرض **Volume**
2. اختيار تشغيل الفيديو تلقائيا او عند النقر على الماوس **Start**
3. تشغيل الفيديو في وضع ملئ الشاشة **Play Full Screen**
4. يمكن اخفاء الفيديو عند عدم العرض **Hide While Not Playing**
5. يتم تشغيل الفيديو وتكراره تلقائيا لحين الايقاف بنفسك **Loop until stopped**
6. ارجاع الفيديو الى حالته الاولى بعد التشغيل **Rewind after playing**

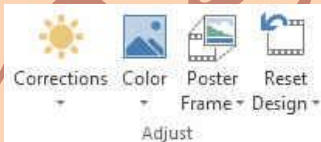
ثانيا تبويب تنسيق Format



1. Play Group

• مجموعة تشغيل منها يمكن تشغيل ملف الفيديو

2. Adjust Group

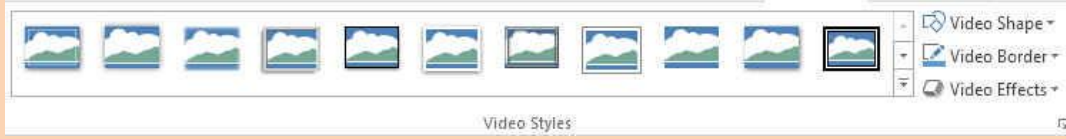


- مجموعة ضبط ومنها يتم التحكم في التالي
- 1. السطوع (**Corrections**)
- 2. إعادة تلوين (**Color**)
- 3. وضع صورة محددة لملف الفيديو (**Poster Frame**)
- 4. ارجاع تنسيق ملف الفيديو الى وضعة الاصلي (**Reset Design**)



3. Video Style Group

4.



• مجموعة انماط مجسمات الفيديو ومن خلالها يمكنك تطبيق التالي على ملفات الفيديو المرفقة بالشريحة

1. إضافة مجسمات لملف الفيديو (Video Style)
2. إضافة أشكال لملف الفيديو (Video Shapes)
3. إضافة إطارات لملف الفيديو (Video Border)
4. إضافة تأثيرات على ملف الفيديو (Video Effect)



4. Arrange Group



• مجموعة ترتيب وهي تكون فعالة عند بداية تطبيق اي عملية على اي كائن أو رسم أو صورة في المستند أو تخطيط ويكون ذلك بالوقوف عليه واختياره فإذا كان التنسيق المطلوب إجرائه على الصور تظهر لنا أدوات التعامل مع الصورة



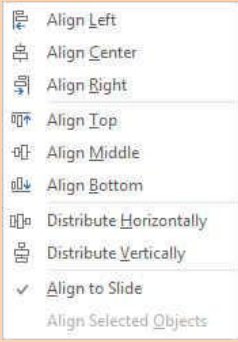
1. إحضار إلى الأمام (Bring Forward) تستخدم لوضع الكائن المحدد أمام كافة الكائنات الأخرى مثل النصوص ولا يختفي منه شيء ويكون ذلك تبعاً لتنسيق المسؤول عن النص

2. إرسال إلى الخلفية (Send Backward) تستخدم لإرسال الكائن المحدد خلف كافة الكائنات الأخرى حتى لا يظهر أمام النص ويكون ذلك أيضاً تبعاً لتنسيق المسؤول عن النص

3. جزء الاختيارات Selection Pane وفيها يظهر كل الكائنات المدرجة بالشريحة والتي يمكنك تحديد أي منها واختيارها للتعامل معها

4. محاذاة (Align)

تستخدم لتأكيد محاذاة عدة كائنات محددة وتكون المحاذاة في الاتجاه المطلوب والذي يحدده مصمم المستند



5. تجميع (Group)

تستخدم لتجميع أو فك تجميع أو إعادة تجميع عدد من الكائنات معا حتى يتثنى لنا معاملتهم ككائن واحد وفي معظم الحالات يؤدي ذلك إلى سهولة التعامل مع الكائنات خاصة لو كانت متعددة في المستند وتكون الطريقة كالتالي



1. اختيار الكائن الأول

2. الضغط على مفتاح shift واستمرار الضغط عليه

3. اختيار الكائن الآخر بالضغط عليه بزر الفأرة الأيسر

4. وتكرر العملية لعدة كائنات أخرى أن وجد

5. اختيار تجميع من زر تجميع الموجود في مجموعة ترتيب بتبويب تخطيط الصفحة

6. ترك مفتاح shift لتكتمل العملية ويصبح التعامل مع الكائنات المختارة كمعاملة كائن واحد

• فك التجميع (Ungroup)

تستخدم لفك تجميع عدة كائنات تم تجميعهم من قبل ليتم التعامل مع كل كائن منهم على حدة وتكون الطريقة كالتالي



1. اختيار الكائن المجمع سابقا والمراد فك تجميعه

2. اختيار فك التجميع من زر تجميع الموجود في مجموعة ترتيب بتبويب تخطيط الصفحة

6. استدارة (Rotate)

تستخدم لعمل استدارة للكائن المحدد وانعكاسه ومثال على ذلك

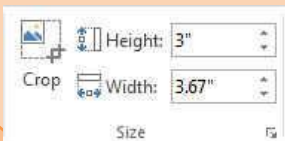


5. Size Group

• مجموعة حجم وتستخدم لتحديد

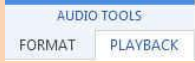
1. ارتفاع (Height) و عرض (width) الصورة

2. كما يمكن أن نقص (Crop) من الصورة الأجزاء غير المرغوب في إظهارها في المستند

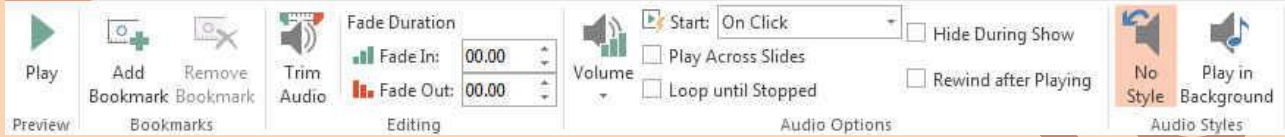


التعامل مع الاصوات

بعد ادراج ملف صوتي للشريحة يتم ظهور تبويب جديد خاص للتعامل مع ملفات الصوت في الشريحة



اولا تبويب تشغيل Playback



1. Preview Group

- مجموعة معاينة

وهي يمكن من خلالها معاينة الملف الصوتي المدرج بالشريحة

2. Bookmarks Group

- مجموعة اشارات مرجعية

وقد تتمكن من خلالها بوضع علامات ارشادية على ملف الصوت المدرج في الشريحة لتستخدم مثلا في الوقوف او التوضيح او لاي هدف يريد المصمم للشريحة إظهاره



ازالة العلامات من مسار ملف الصوت



اضافة علامات على مسار ملف الصوت

3. Editing Group

- مجموعة تحرير

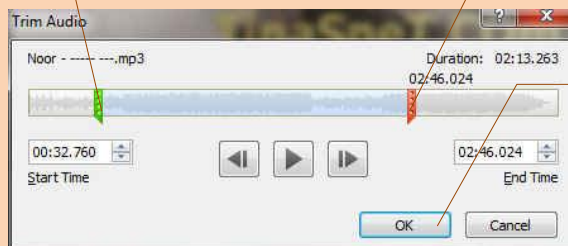
من خلال مجموعة تحرير تتمكن من اجراء بعد التعديلات على ملف الصوت فيمكنك

1. اقتطاع مساحة صوتية Trim Audio

منها يمكنك قطع جزء من ملف الصوت الذي تم ادراجه واطرافه وازافة جزء معين منة فقط ويتم تحديد هذا الجزء المراد قصه من خلال تحديد بداية الوقت ونهاية الوقت للمقطع المراد قصة

تحديد نقطه البداية من خلال المؤشر الاخضر

تحديد نقطه النهاية من خلال المؤشر الاحمر



بالنقر على ok يتم استبدال الفيديو بالجزء المقصوص فقط

2. تلاشي Fade Duration

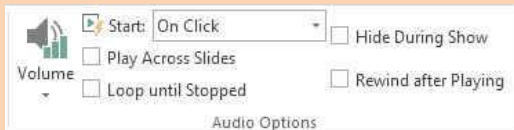
منها تتمكن من ادخال بعض التأثيرات على مدى ارتفاع الصوت تدريجيا عند بداية تشغيل والانتهاء من الملف الصوتي بحيث يبدأ وينتهي الصوت تدريجيا وهذا ما يسمى بالـ **Fade Duration** اي انك تختار مثلا الوقت الذي يستغرقه ملف الصوت لارتفاع الصوت تدريجيا منذ بداية التشغيل وايضا تحديد وقت يبدأ الصوت في التلاشي تدريجيا عند نهايته معتمدا في مدة التلاشي والظهور على القيمة المدرجة في كل من **Fade out** و **Fade in**



يبدأ الصوت في الارتفاع تدريجيا واكتمال مستوى الصوت خلال 50 ثانية

يبدأ الصوت في الانخفاض تدريجيا واكتمال الخروج خلال 40.75 ثانية

4. Audio Options Group



• مجموعة خيارات الصوت

ويمكن من خلالها التحكم في طبيعة عمل الصوت في الشريحة كالتالي

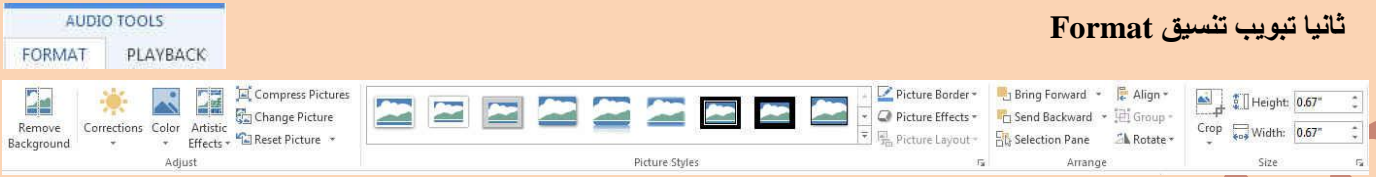
1. تحديد مستوى ارتفاع او انخفاض الصوت عند العرض **Volume**
2. اختيار تشغيل الصوت تلقائيا او عند النقر على الماوس **Start**
3. يمكن اخفاء مؤشر الصوت في حالة عدم العرض **Hide During Show**
4. يتم تشغيل الصوت وتكراره تلقائيا لحين الايقاف بنفسك **Loop until stopped**
5. ارجاع الصوت الى حالته الاولى بعد التشغيل **Rewind after playing**

5. Audio Style Group



• مجموعة انماط الصوت ومن خلالها يمكنك تطبيق التالي

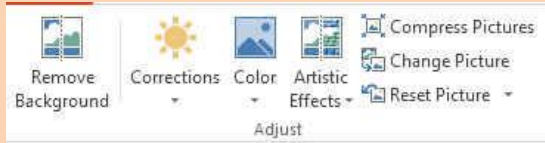
1. بلا نمط
ومنة يمكنك التحكم الكامل بشكل وطريقة عرض ملف الصوت بالشريحة من خلال مجموعة خيارات الصوت
2. تشغيل في الخلفية
ومنها يتم تشغيل ملف الصوت تلقائيا عند عرض الشريحة وإخفائه منها



ثانيا تبويب تنسيق Format

وهو متشابه مع تبويب تنسيق Format الخاص بملفات الفيديو ولكنه يختلف معه فقط في مكونات مجموعة ضبط Adjust

1. Adjust Group

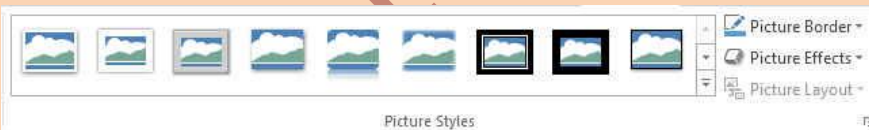


• مجموعة ضبط ومنها يتم التحكم في التالي

1. إزالة خلفية الصورة Remove Background
2. السطوع Corrections
3. إعادة تلوين Color
4. إضافة تأثيرات فنية على الصورة Artistic Effects
5. ضغط الصور Compress Picture
6. تغيير الصورة Change Picture
7. إعادة تعيين الصورة Reset Picture



2. Picture Styles



• مجموعة أنماط الصورة

1. إضافة إطارات أو مجسمات للصورة Picture Style
2. إضافة أشكال للصورة Picture Layout
3. إضافة حدود للصورة Picture Border
4. إضافة تأثيرات على الصورة Picture Effects

3. Arrange Group

• مجموعة ترتيب وتستخدم لترتيب الكائنات المدرجة بالشريحة كما تعرفنا عليها من قبل انظر صفحة 26

4. Size Group

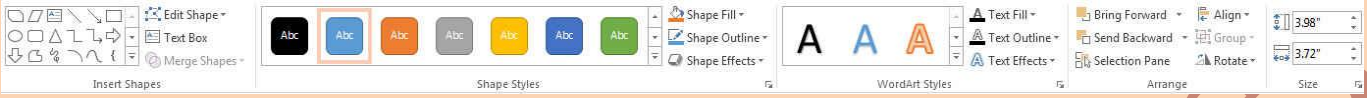
• الحجم وتستخدم لتحديد ارتفاع و عرضا لصورة كما يمكن أن نقص من الصورة الأجزاء غير المرغوب في إظهارها في المستند انظر صفحة 26

التعامل مع الاشكال

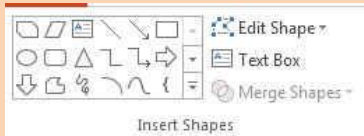
DRAWING TOOLS

FORMAT

يظهر لنا شريط Format عند التعامل مع الأشكال المدرجة بالشريحة ويتم من خلاله إدخال التعديلات على الاشكال

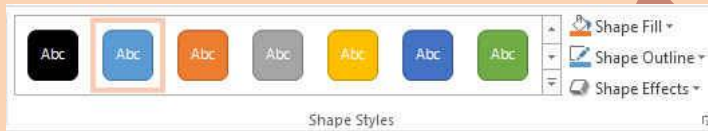


1. Insert Shapes Group



- مجموعة إدراج أشكال تستخدم لإدراج الأشكال على الشريحة وقد تم سردها في تبويب إدراج مجموعة رسومات توضيحية صفحة 17

2. Shape styles Group



- مجموعة أنماط اشكال

1. أنماط الأشكال Shape Styles تستخدم في تعبئة الأشكال وهناك تشكيلة كبيرة من الألوان والتأثيرات التي تضيفي مظهرا جميلا على الأشكال المدرجة كل على حدة

2. تعبئة الشكل Shape Fill وهو لاختيار لون خاص لتعبئة الشكل المدرج أو تدرج للونيين أو لوضع نقش خاص للشكل أو مادة أو صورة

3. المخطط التفصيلي للشكل Shape Outline تستخدم لتعيين لون وشكل شريط الخط الموجودة في الشكل المدرج والمراد تنسيقه من خلال مجموعة كبيرة من الالوان وانواع رسومية لشكل الخطوط

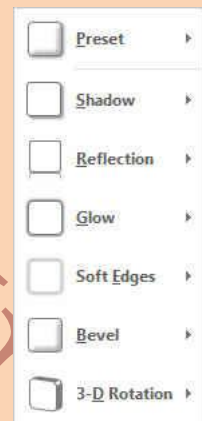
4. تأثيرات الاشكال Shape Effects تستخدم لإدخال تأثيرات اضافية على الاشكال التي تم إدراجها بالشريحة مما يضيفي شكل أوضح وجمالي للشكل ومن هذه التأثيرات

• تأثيرات الظل Shadow

تستخدم لإدخال بعض التأثيرات الظل على الأشكال المدرجة مما يضيفي شكل أوضح وجمالي للشكل المدرج في المستند ويمكن الاختيار بين عدة من الأشكال الظلال مثل الظل الخلفي و المتطور وأنماط أخرى كما يمكنك التعديل في اتجاه الظل وهو اتجاه سقوط الأشعة الضوئية على الشكل المدرج في المستند حسب التصميم

• تأثيرات ثلاثية الأبعاد Reflection

تستخدم لإدخال بعض التأثيرات الثلاثية الأبعاد على الأشكال المجسمة والمدرجة مما يضيفي شكل أوضح وجمالي للشكل المدرج في المستند فيمكن إضافة عدد من التأثيرات الاضاقية للشكل المجسم منها تأثير ثلاثي موازي ومتطور كما انه من السهل التحكم في لون واتجاهه والإضاءة و سطح الشكل بين عدة من الاختيارات المميزة كما يمكن التحكم في إمالة التأثير الثلاثي الأبعاد في المستند حسب التصميم



- تأثيرات توهج **Glow**
تستخدم لإدخال بعض التأثيرات اللونية على الأشكال المدرجة مما يضفي شكل أوضح و جمالي للشكل المدرج في المستند و يمكنك الاختيار بين عدة من الالوان التي تعطي احساس بالتوهج اللوني
- تأثيرات حواف ناعمة **Soft Effect**
تستخدم لإدخال بعض لتأثيرات على الأشكال المدرجة مما يضفي شكل أوضح و جمالي للشكل المدرج في المستند و يمكنك من تحديد مدى وضوح وشفافية حدود الكائن المدرج بالشريحة
- تأثيرات مجسم مشطوف الحواف **Bevel**
تستخدم لإدخال بعض لتأثيرات المجسمة على الأشكال المدرجة مما يضفي شكل أوضح و جمالي للشكل المدرج في المستند و يمكنك تحديد شكل حدود الكائن المدرج بالشريحة من خلال تحديد شكل حوافه من عدة اختيارات تبرز الكائن وتوضحه
- تأثيرات استدارة ثلاثية الابعاد **3-D Rotation**
تستخدم لإدخال بعض لتأثيرات على الأشكال المدرجة مما يضفي شكل أوضح و جمالي للشكل المدرج في المستند و يمكنك من عمل استدارة للكائن المدرج بالشريحة و يمكنك الاختيار بين عدة اشكال للاستدارة من متطور وموازى ومنحدر



3. WordArt Style Group



- مجموعة **WordArt**
ومن خلالها تتمكن من اضافة بعض التأثيرات والتغييرات على النص المدرج بالشريحة لإظهار المظهر الجمالي المناسب لة اثناء العرض



4. Arrange Group

- مجموعة ترتيب
وتستخدم لترتيب الكائنات المدرجة بالشريحة كما تعرفنا عليها من قبل انظر صفحة 26

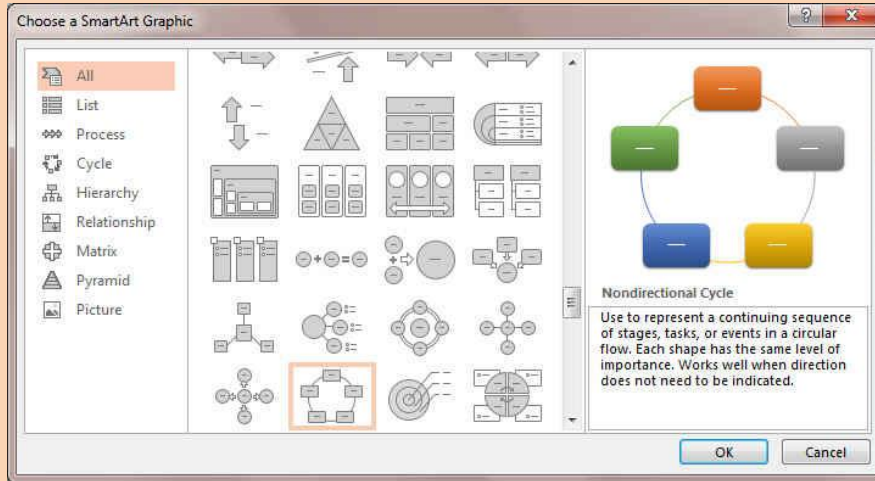
5. Size Group

- مجموعة الحجم
وتستخدم لتحديد ارتفاع و عرض الصورة كما يمكن أن نقص من الصورة الأجزاء غير المرغوب في إظهارها في المستند انظر صفحة 16

التعامل مع SmartArt

رسومات SmartArt

وهي المخططات الهيكلية و هي تقوم بإظهار علاقات التقرير بين الأشخاص والمجموعات في مؤسسة وبسبب شهرة المخططات الهيكلية واستخدامها الواسع، يمكنك إنشاؤها باستخدام أي من الرسومات التالية





1. القائمة

الصورة	الوصف	اسم التخطيط
	تستخدم لإظهار كتل المعلومات غير المتسلسلة أو المجمعة. وتقوم بتكبير مساحة العرض الأفقية والعمودية للأشكال.	قائمة كتل أساسية
	تستخدم لإظهار كتل المعلومات غير المتسلسلة أو المجمعة. يتم تصميم الأشكال الدائرية الصغيرة لتحتوي على الصور. تعمل بشكل جيد لتوضيح نصي المستوى 1 والمستوى 2. وتكبير مساحة العرض الأفقية والعمودية للأشكال.	قائمة مميزة بصورة مقوسة
	تستخدم لإظهار مجموعات المعلومات غير الصحيحة. يتم تصميم الأشكال الدائرية لتحتوي على صور.	قائمة صور متصلة
	تستخدم مع كميات كبيرة من نص المستوى 2 لإظهار التقدم خلال مراحل.	معالجة تفصيلية
	تستخدم لإظهار المجموعات والمجموعات الفرعية من المعلومات أو الخطوات والخطوات الفرعية من مهمة أو معالجة أو سير العمل. يتوافق نص المستوى 1 مع أشكال المستوى الأعلى الأفقية، ويتوافق نص المستوى 2 مع الخطوات الفرعية العمودية الموجودة ضمن كل شكل مستوى أعلى ذو صلة. وتعمل بشكل جيد لتأكيد المجموعات الفرعية أو الخطوات الفرعية أو المعلومات المتسلسلة بشكل هرمي أو قوائم المعلومات المتعددة.	قائمة مجمعة

	تُستخدم لإظهار العلاقات الهرمية التي تتقدم عبر المجموعات. يمكن استخدامها أيضاً لتجميع المعلومات أو سردها.	قائمة هرمية
	تُستخدم لإظهار قوائم المعلومات غير المتسلسلة أو المجموعة. وتعمل جيداً مع كميات كبيرة من النصوص. لكل شكل من الأشكال نفس مستوى التوكيد، ولكن لا يتم تضمين الاتجاه.	قائمة أفقية ذات تعداد نقطي
	تُستخدم لإظهار معلومات غير متسلسلة أو معلومات مجمعة مع التأكيد على الصور ذات الصلة. تم تصميم الأشكال العلوية لتحتوي على صور.	قائمة صور أفقية
	تُستخدم لإظهار المعلومات المجمعة أو ذات الصلة. تم تصميم الأشكال الصغيرة في الأركان العليا لتحتوي على صور. تقوم بتأكيد نص المستوى 2 على نص المستوى 1، وتعتبر خياراً جيداً للكبير من نصوص المستوى 2.	قائمة مميزة بصور
	تُستخدم لإظهار كتل المعلومات غير المتسلسلة أو المجموعة. تم تصميم الأشكال العلوية لتحتوي على صور، ويتم إبراز الصور عن النص. تلاعب بشكل جيد الصور التي لها تعليقات نصية قصيرة.	قائمة تسميات توضيحية لصور
	تُستخدم لإظهار العلاقات النسبية أو المتداخلة أو الهرمية. يظهر نص في الأشكال المستطيلة الموجودة أعلى الخلفية الهرمية.	قائمة هرمية
	تُستخدم لإظهار تقدم أو خطوات متسلسلة في مهمة أو عملية أو سير عمل. وتقوم بالتأكيد على نص المستوى 2، حيث يظهر كل سطر في شكل منفصل.	معالجة مقسمة
	تُستخدم لإظهار مجموعات من المعلومات أو الخطوات في مهمة أو عملية أو سير عمل. تحتوي الأشكال الدائرية على نص المستوى 1، كما تحتوي المستطيلات المتوافقة على نص المستوى 2. تعمل بشكل جيد مع التفاصيل المتعددة والحد الأدنى من نص المستوى 1.	قائمة مكدسة
	يُستخدم لإظهار مجموعات المعلومات المنشأة من أعلى لأسفل، والتسلسلات الهرمية الموجودة بكل مجموعة. لا يتضمن هذا التخطيط أي خطوط متصلة.	التسلسل الهرمي للجدول
	تُستخدم لإظهار المعلومات المجمعة أو ذات الصلة. يتوافق السطر الأول من نص المستوى 1 مع الشكل العلوي ويتم استخدام نص المستوى 2 للقوائم التالية.	قائمة جدول
	تُستخدم لإظهار المعلومات المتصلة أو المترابطة. يظهر كل سطر من الأسطر السبع الأولى لنص المستوى 1 في شكل مستطيل. لا يظهر النص غير المستخدم، ولكنه يظل متوفراً إذا قمت بالتبديل بين التخطيطات. يلاءم بشكل جيد نص المستويين 1 و 2.	قائمة هدف

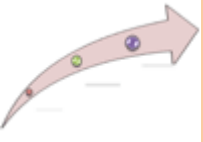
	تستخدم لإظهار المعلومات المجمعة أو ذات الصلة. تعمل بشكل جيد مع كميات النص الكبيرة.	قائمة بشكل شبه منحرف
	تستخدم لإظهار عدة مجموعات من المعلومات، خاصة المجموعات التي لها كميات كبيرة من نص المستوى 2. تعتبر خياراً جيداً لقوائم المعلومات النقطية.	قائمة مربعات عمودية
	تستخدم لإظهار مجموعات المعلومات أو الخطوات الموجودة في مهمة أو عملية أو سير العمل. تعمل بشكل جيد مع قدر كبير من نص المستوى 2. وتعد اختياراً جيداً للنص الذي له نقطة أساسية ونقاط فرعية متعددة.	قائمة الكتل العمودية
	تستخدم لإظهار كتل المعلومات غير المتسلسلة أو المجمعة. وتعمل بشكل جيد مع العناوين الطويلة أو معلومات المستوى الأعلى.	قائمة عمودية ذات تعدد نقطي
	تستخدم لإظهار تقدم أو خطوات متسلسلة في مهمة أو عملية أو سير عمل، أو لتأكيد الحركة أو الاتجاه. تقوم بتأكيد نص المستوى 2 على نص المستوى 1، وتعتبر خياراً جيداً للكميات الكبيرة من نص المستوى 2.	قائمة عمودية بشكل رتبة عسكرية
	تستخدم لإظهار كتل المعلومات المجمعة أو غير المتسلسلة. تم تصميم الدوائر الصغيرة لتحتوي على صور.	قائمة عمودية مميزة بصور
	تستخدم لإظهار كتل المعلومات المجمعة أو غير المتسلسلة. تم تصميم الأشكال الدائرية الصغيرة الموجود باليمين لتحتوي على صور.	قائمة صور عمودية
	تستخدم لإظهار تقدم أو خطوات متسلسلة في مهمة أو عملية أو سير عمل متجه نحو تحقيق هدف عام. تعمل بشكل جيد مع قوائم المعلومات النقطية.	قائمة أسهم عمودية

2. العملية



الصورة	الوصف	اسم التخطيط
	تستخدم لإظهار تقدم أو مخطط زمني أو خطوات متسلسلة في مهمة أو عملية أو سير عمل. تعمل جيداً لتوضيح نص كل من المستويين 1 و 2.	معالجة مميزة
	يستخدم لإظهار مجموعات من المعلومات أو الخطوات المتسلسلة في مهمة أو عملية أو سير عمل. يؤكد التداخل أو العلاقات بين مجموعات المعلومات.	تدفق متبادل

	<p>يُستخدم لإظهار إما المفاهيم المرتبطة أو المفاهيم المتباينة ذات اتصال ما، مثل القوى المتقابلة. يتم استخدام أول سطرين من نص المستوى 1 للنص الموجود في الأسهم. لا يظهر النص غير المستخدم، ولكن يظل متوفراً إذا قمت بالتبديل بين التخطيطات.</p>	<p>الشريط السهمي</p>
	<p>تُستخدم لإظهار تقدم أو خطوات متسلسلة في مهمة أو عملية أو سير عمل. وتكبير مساحة العرض الخاصة بكل من الأشكال الأفقية والعمودية.</p>	<p>معالجة أساسية بشكل تقوس</p>
	<p>تُستخدم لإظهار تقدم أو مخطط زمني أو خطوات متسلسلة في مهمة أو عملية أو سير عمل؛ أو لتأكيد الحركة أو الاتجاه. يظهر نص المستوى 1 داخل شكل سهم بينما يظهر نص المستوى 2 أسفل أشكال الأسهم.</p>	<p>معالجة أساسية بشكل رتبة عسكرية</p>
	<p>تُستخدم لإظهار تقدم أو خطوات متسلسلة في مهمة أو عملية أو سير عمل.</p>	<p>معالجة أساسية</p>
	<p>يُستخدم لإظهار خطوات متسلسلة في مهمة أو عملية أو سير عمل، أو لإظهار معلومات المخطط الزمني. يعمل بشكل جيد مع كل من نص المستوى 1 ونص المستوى 2.</p>	<p>مخطط زمني أساسي</p>
	<p>تُستخدم لإظهار التقدم خلال عمليات متعددة تشكل سير عمل كامل. تعمل أيضاً لتوضيح العمليات المتباينة. يتوافق نص المستوى 1 مع شكل السهم الأول الموجود على اليمين، بينما يتوافق نص المستوى 2 مع الخطوات الفرعية الأفقية لكل شكل يتضمن نص المستوى 1.</p>	<p>قائمة بشكل رتبة عسكرية</p>
	<p>تُستخدم لإظهار تسلسل طويل أو غير خطي أو خطوات في مهمة أو عملية أو سير عمل. تتلاءم بشكل أفضل مع نص المستوى 1 فقط. وتقوم بتكبير مساحة العرض الأفقية والعمودية للأشكال.</p>	<p>معالجة بشكل تقوس دائري</p>
	<p>تُستخدم لإظهار تقدم أو مخطط زمني أو خطوات متسلسلة في مهمة أو عملية أو سير عمل، أو لتأكيد الحركة أو الاتجاه. يمكن أيضاً استخدامها للتأكيد على المعلومات الموجودة في شكل البداية. تلاءم بشكل أفضل نص المستوى 1 فقط.</p>	<p>معالجة منتهية بشكل رتبة عسكرية</p>
	<p>تُستخدم لإظهار مخطط زمني أو خطوات متسلسلة في مهمة أو عملية أو سير العمل. تلاءم بشكل أفضل نص المستوى 1 لأن كل سطر من نص المستوى 1 يظهر داخل شكل السهم. كما يظهر نص المستوى 2 خارج شكل السهم.</p>	<p>معالجة بشكل سهم متصل</p>
	<p>تُستخدم لإظهار تقدم أو خطوات متسلسلة في مهمة أو عملية أو سير العمل. يلاءم بشكل ممتاز النص القليل للمستويين 1 و 2.</p>	<p>معالجة بشكل كتل متصلة</p>
	<p>تستخدم لإظهار مجموعات المعلومات غير الصحيحة. يتم تصميم الأشكال الدائرية لتحتوي على صور.</p>	<p>قائمة صور متصلة</p>

	تستخدم لإظهار الأفكار أو المفاهيم التي تتفرع من نقطة مركزية. يتلاءم بشكل أفضل مع نص المستوى 1 فقط.	أسهم متقاربة
	تستخدم مع كميات كبيرة من نص المستوى 2 لإظهار التقدم خلال مراحل.	معالجة تفصيلية
	تستخدم لإظهار الأفكار أو المفاهيم المتطورة من مصدر مركزي. يتلاءم بشكل أفضل مع نص المستوى 1 فقط.	أسهم متشعبة
	تستخدم لإظهار الخطوات المتسلسلة أو المهام التي تصف خطة أو نتيجة. يظهر آخر سطر نص من المستوى 1 بعد علامة (=). تلاءم بشكل جيد نص المستوى 1 فقط.	المعادلة
	يستخدم لإظهار عملية تصفية المعلومات أو كيفية دمج الأجزاء في الكل. يؤكد على النتيجة النهائية. ويمكن أن يتضمن أربع أسطر لنص المستوى 1 بحد أقصى؛ تظهر الأسطر الأربعة الأخيرة هذه لنص المستوى 1 أسفل القمع وتتوافق الأسطر الأخرى مع شكل دائري. لا يظهر النص غير المستخدم، ولكنه يظل متوفراً إذا قمت بالتبديل بين التخطيطات.	القمع
	يستخدم لإظهار تداخل الأفكار. يتوافق كل سطر من الأسطر الثلاثة الأولى لنص المستوى 1 مع شكل ترس، ويظهر نص المستوى 2 المتوافق في مستطيلات توجد بجانب شكل الترس. لا يظهر النص غير المستخدم، ولكنه يظل متوفراً إذا قمت بالتبديل بين التخطيطات.	الترس
	تستخدم لإظهار فكرتين متعارضتين، أو الأفكار المتشعبة من نقطة مركزية. يتوافق كل سطر من السطرين الأولين لنص المستوى 1 مع سهم. لا يظهر النص غير المستخدم، ولكنه يظل متوفراً إذا قمت بالتبديل بين التخطيطات.	أسهم متقابلة
	تستخدم لإظهار خطوات متسلسلة في مهمة أو عملية أو سير عمل. تم تصميم الأشكال المستطيلة في الخلفية لتضمين صور.	معالجة مميزة بصور
	تستخدم لإظهار معلومات توضح عملية أو سير عمل. يظهر نص المستوى 1 في الأشكال الدائرية، كما يظهر نص المستوى 2 في أشكال الأسهم. تعمل بشكل أفضل للحد الأدنى من النص ولتوكيد الحركة أو الاتجاه.	أسهم معالجة
	تستخدم لإظهار عدة مجموعات من المعلومات أو الخطوات والخطوات الفرعية في مهمة أو معالجة أو سير العمل. يتوافق نص المستوى 1 مع الخطوات الأفقية العليا ويتوافق نص المستوى 2 مع الخطوات الفرعية العمودية الموجودة ضمن كل شكل مستوى أعلى ذو صلة.	قائمة عمليات
	تستخدم لإظهار تقدم أو خطوات متسلسلة في مهمة أو عملية أو سير عمل. وتكبير مساحة العرض الخاصة بكل من الأشكال الأفقية والعمودية.	معالجة بشكل تقوس متكرر

	تستخدم لإظهار تقدم أو خطوات متسلسلة في مهمة أو عملية أو سير عمل. وتقوم بالتأكيد على نص المستوى 2، حيث يظهر كل سطر في شكل منفصل.	معالجة مقسمة
	تستخدم لإظهار التقدم التنازلي للمراحل. يتوافق كل سطر من الأسطر الخمس الأولى لنص المستوى 1 مع مستطيل. لا يظهر النص غير المستخدم، ولكنه يظل متوفراً إذا قمت بالتبديل بين التخطيطات.	معالجة متدرجة الترتيب
	يستخدم لإظهار التقدم أو الخطوات المتجهة لأعلى في مهمة أو عملية أو سير عمل. يتوافق كل سطر من الأسطر الخمسة الأولى من نص المستوى 1 مع نقطة على السهم. يعمل بأفضل شكل مع أقل قدر من النص. لا يظهر النص غير المستخدم، ولكنه يظل متوفراً إذا قمت بالتبديل بين التخطيطات.	سهم لأعلى
	تستخدم لإظهار تقدم أو خطوات متسلسلة في مهمة أو عملية أو سير عمل متجه نحو تحقيق هدف عام. تعمل بشكل جيد لقوائم المعلومات النقطية.	قائمة أسهم عمودية
	تستخدم لإظهار تقدم أو خطوات متسلسلة في مهمة أو عملية أو سير عمل. وتقوم بتكبير مساحة العرض الأفقية والعمودية للأشكال. كما يقوم بالتأكيد على العلاقات المتداخلة بين الأشكال بشكل أكبر من التأكيد على الاتجاه أو الحركة.	معالجة بشكل تقوس عمودي
	تستخدم لإظهار تقدم أو خطوات متسلسلة في مهمة أو عملية أو سير عمل، أو لتأكيد الحركة أو الاتجاه. تقوم بتأكيد نص المستوى 2 على نص المستوى 1، وتعتبر خياراً جيداً للكلمات الكبيرة من نص المستوى 2.	قائمة عمودية بشكل رتبة عسكرية
	تستخدم لإظهار الخطوات المتسلسلة أو المهام التي تصف خطة أو نتيجة. يظهر آخر سطر نص من المستوى 1 بعد السهم. تلاعب بشكل جيد نص المستوى 1 فقط.	معادلة عمودية
	تستخدم لإظهار تقدم أو خطوات متسلسلة في مهمة أو عملية أو سير عمل من أعلى لأسفل. تلاعب بشكل أفضل نص المستوى 1، حيث تكون المساحة العمودية محدودة.	معالجة عمودية

3. دائري

الصورة	الوصف	اسم التخطيط
	تستخدم لتمثيل تسلسل متواصل للمراحل أو للمهام أو للأحداث في تدفق دائري. تقوم بإبراز المراحل أو الخطوات بدلاً من توصيل الأسهم أو التدفق. تلاعب بشكل أفضل نص المستوى 1 فقط.	دورة أساسية
	يستخدم لإظهار كيفية تكوين أجزاء مفردة من الكل. تتوافق الأسطر السبع الأولى من نص المستوى 1 مع الأشكال الإسفينية أو الدائرية الموزعة بشكل متساو. يظهر شكل نص المستوى العلوي 1 خارج بقية الأشكال الدائرية للتأكيد. لا يظهر النص غير المستخدم، ولكنه يظل متوفراً إذا قمت بالتبديل بين التخطيطات.	دائري أساسي

	<p>تُستخدم لإظهار العلاقة بفكرة مركزية في دورة. يتوافق السطر الأول من نص المستوى 1 مع الشكل المركزي، ويتوافق نص المستوى 2 مع الأشكال الدائرية المحيطة. لا يظهر النص غير المستخدم، ولكنه يظل متوفراً إذا قمت بالتبديل بين التخطيطات.</p>	شعاعي أساسي
	<p>تُستخدم لتمثيل تسلسل متواصل للمراحل أو للمهام أو للأحداث في تدفق دائري. تقوم بإبراز المراحل أو الخطوات بدلاً من توصيل الأسهم أو التدفق.</p>	دورة ممتلئة
	<p>تُستخدم لتمثيل تسلسل متواصل من المراحل أو المهام أو الأحداث في تدفق دائري. تقوم بتأكيد الاتصال بين كافة المكونات. تلاءم بشكل أفضل نص المستوى 1 فقط.</p>	دورة متصلة
	<p>تُستخدم لإظهار العلاقة بفكرة مركزية في تقدم متقلب. يتوافق كل سطر من الأسطر الأربعة الأولى لنص المستوى 1 مع شكل إسفيني أو دائري، ويظهر نص المستوى 2 داخل شكل مستطيل إلى جانب الشكل الإسفيني أو الدائري. لا يظهر النص غير المستخدم، ولكنه يظل متوفراً إذا قمت بالتبديل بين التخطيطات.</p>	مصفوفة دائرية
	<p>يُستخدم لإظهار العلاقات بفكرة مركزية في دائرة. يتوافق السطر الأول من نص المستوى 1 مع الشكل المركزي الدائري. يبرز الدوائر المحيطة بدلاً من الفكرة المركزية. لا يظهر النص غير المستخدم، ولكنه يظل متوفراً إذا قمت بالتبديل بين التخطيطات.</p>	شعاعي متشعب
	<p>يُستخدم لإظهار تداخل الأفكار. يتوافق كل سطر من الأسطر الثلاثة الأولى لنص المستوى 1 مع شكل ترس، ويظهر نص المستوى 2 المتوافق في مستطيلات توجد بجانب شكل الترس. لا يظهر النص غير المستخدم، ولكنه يظل متوفراً إذا قمت بالتبديل بين التخطيطات.</p>	الترس
	<p>تُستخدم لتمثيل تسلسل متواصل من المراحل أو المهام أو الأحداث التي يمكن أن تحدث في أي اتجاه.</p>	دورة متعددة الاتجاهات
	<p>تُستخدم لتمثيل تسلسل متواصل من المراحل أو المهام أو الأحداث في تدفق دائري. لكل شكل نفس مستوى الأهمية. وتعمل جيداً عند عدم الحاجة إلى الإشارة إلى الاتجاه.</p>	دورة غير موجهة
	<p>يُستخدم لإظهار العلاقة بفكرة مركزية. يبرز كلاً من المعلومات الموجودة في الدائرة المركزية وكيفية مساهمة المعلومات الموجودة في الحلقة الخارجية للدوائر في الفكرة المركزية. يتوافق السطر الأول من نص المستوى 1 مع الدائرة المركزية، كما يتوافق نص المستوى 2 مع الحلقة الخارجية للدوائر. لا يظهر النص غير المستخدم، ولكنه يظل متوفراً إذا قمت بالتبديل بين التخطيطات.</p>	دائري شعاعي
	<p>يُستخدم لإظهار علاقات التراكب والعلاقة بفكرة مركزية في دائرة. يتوافق السطر الأول من نص المستوى 1 مع الشكل المركزي وتتوافق أسطر نص المستوى 2 مع الأشكال الدائرية المحيطة. لا يظهر النص غير المستخدم، ولكنه يظل متوفراً إذا قمت بالتبديل بين التخطيطات.</p>	متداخل شعاعي
	<p>تُستخدم لإظهار تقدم أو تسلسل مراحل أو مهام أو أحداث في تدفق دائري. وتقوم بالتأكيد على الأجزاء المتصلة. يتوافق كل سطر من الأسطر السبع الأولى لنص المستوى 1 مع شكل إسفيني أو دائري. لا يظهر النص غير المستخدم، ولكنه يظل متوفراً إذا قمت بالتبديل بين التخطيطات.</p>	دورة مقسمة

	<p>دورة نصية تُستخدم لتمثيل تسلسل متواصل للمراحل أو المهام أو الأحداث في تدفق دائري. تقوم بإبراز الأسماء أو التدفق بدلاً من المراحل أو الخطوات. تلاعب بشكل جيد نص المستوى 1 فقط.</p>	دورة نصية
--	--	-----------

4. التسلسل الهرمي

الصورة	الوصف	اسم التخطيط
	تُستخدم لإظهار العلاقات الهرمية التي تتقدم من أعلى لأسفل.	التسلسل الهرمي
	تُستخدم لإظهار العلاقات الهرمية التي تتقدم عبر المجموعات. يمكن استخدامها أيضاً لتجميع المعلومات أو سردها.	قائمة هرمية
	تُستخدم لإظهار العلاقات الهرمية التي تتقدم أفقياً. يصلح لشجر القرارات.	تسلسل هرمي أفقي
	تُستخدم لإظهار العلاقات الهرمية التي تتقدم أفقياً، والمجموعة بتسلسل هرمي. يقوم بالتأكيد على العنوان أو نص المستوى 1. يظهر السطر الأول من نص المستوى 1 في الشكل الموجود في بداية التسلسل الهرمي، كما يظهر السطر الثاني وكافة الأسطر التالية لنص المستوى 1 في الجزء العلوي من المستطيلات الطويلة.	تسلسل هرمي أفقي مسمى
	يُستخدم لإظهار العلاقات الهرمية التي تتقدم من أعلى لأسفل، والمجموعة بتسلسل هرمي. يقوم بالتأكيد على العنوان أو نص المستوى 1. يظهر السطر الأول من نص المستوى 1 في الشكل الموجود في بداية التسلسل الهرمي، كما تظهر كافة الأسطر التالية لنص المستوى 1 لليمين من المستطيلات الطويلة.	تسلسل هرمي مسمى
	يُستخدم لإظهار المعلومات المتسلسلة بشكل هرمي أو لإعداد تقرير حول العلاقات الموجودة في مؤسسة. يتوفر الشكل المساعد التخطيطات المعلقة للمخططات الهيكلية مع هذا التخطيط.	مخطط هيكلية
	يُستخدم لإظهار مجموعات المعلومات المنشأة من أعلى لأسفل، والتسلسلات الهرمية الموجودة بكل مجموعة. لا يتضمن هذا التخطيط أي خطوط متصلة.	التسلسل الهرمي للجدول

5. علاقة



الصورة	الوصف	اسم التخطيط
	يُستخدم لإظهار إما المفاهيم المرتبطة أو المفاهيم المتباينة ذات اتصال ما، مثل القوى المتقابلة. يتم استخدام أول سطرين من نص المستوى 1 للنص الموجود في الأسهم. لا يظهر النص غير المستخدم، ولكن يظل متوفراً إذا قمت بالتبديل بين التخطيطات.	الشريط السهمي

	<p>تُستخدم للمقارنة بين فكرتين أو إظهار العلاقة بينهما. يتوافق كل سطر من السطرين الأولين لنص المستوى 1 مع النص المعروض أعلى أحد جانبي النقطة المركزية. تقوم بإبراز نص المستوى 2، المقصور على أربع أشكال على كل جانب من جانبي النقطة المركزية. توجد تلميحات الموازنة على الجانب مع احتواء معظم الأشكال على نص المستوى 2. لا يظهر النص غير المستخدم، ولكنه يظل متوفراً إذا قمت بالتبديل بين التخطيطات.</p>	الموازنة
	<p>يُستخدم لإظهار كيفية تكوين أجزاء مفردة لكل. تتوافق الأسطر السبع الأولى من نص المستوى 1 مع الأشكال الإسفينية أو الدائرية الموزعة بشكل متساوٍ. يظهر شكل نص المستوى العلوي 1 خارج بقية الأشكال الدائرية للتأكيد. لا يظهر النص غير المستخدم، ولكنه يظل متوفراً إذا قمت بالتبديل بين التخطيطات.</p>	دائري أساسي
	<p>يُستخدم لإظهار العلاقة بفكرة مركزية في دورة. يتوافق السطر الأول من نص المستوى 1 مع الشكل المركزي، ويتوافق نص المستوى 2 مع الأشكال الدائرية المحيطة. لا يظهر النص غير المستخدم، ولكنه يظل متوفراً إذا قمت بالتبديل بين التخطيطات.</p>	شعاعي أساسي
	<p>تُستخدم لإظهار علاقات الاحتواء أو التدرج أو العلاقات الهرمية. تقترن الأسطر الخمسة الأولى من نص المستوى 1 بدائرة. لا يظهر النص غير المستخدم، ولكنه يظل متوفراً إذا قمت بالتبديل بين التخطيطات.</p>	هدف أساسي
	<p>يُستخدم لإظهار العلاقات المترابطة أو المتداخلة. تتوافق الأسطر السبع الأولى من نص المستوى 1 مع دائرة. في حالة وجود أربع أسطر أو أقل من نص المستوى 1، يتم وضع النص داخل الدوائر. أما في حالة وجود أكثر من أربع أسطر من نص المستوى 1، فيتم وضع النص خارج الدوائر. لا يظهر النص غير المستخدم، ولكنه يظل متوفراً إذا قمت بالتبديل بين التخطيطات.</p>	متداخل أساسي
	<p>تستخدم لإظهار مجموعات المعلومات غير الصحيحة. يتم تصميم الأشكال الدائرية لتحتوي على صور.</p>	قائمة صور متصلة
	<p>تستخدم لإظهار الأفكار أو المفاهيم التي تتلاقى مع نقطة مركزية. يتلاءم بشكل أفضل مع نص المستوى 1 فقط.</p>	أسهم متقاربة
	<p>يُستخدم لإظهار علاقات المفاهيم أو المكونات بفكرة مركزية في دورة. يتوافق السطر الأول من نص المستوى 1 مع الشكل الدائري المركزي، كما تتوافق أسطر نص المستوى 2 مع الأشكال المستطيلة المحيطة. لا يظهر النص غير المستخدم، ولكنه يظل متوفراً إذا قمت بالتبديل بين التخطيطات.</p>	شعاعي متقارب
	<p>تُستخدم لإظهار فكرتين أو مفاهيم متعارضين. يتوافق كل سطر من السطرين الأولين لنص المستوى 1 مع سهم ويتلاءم بشكل جيد مع نص المستوى 2. لا يظهر النص غير المستخدم، ولكنه يظل متوفراً إذا قمت بالتبديل بين التخطيطات.</p>	أسهم متوازنة
	<p>تُستخدم لإظهار العلاقة بفكرة مركزية في تقدم متقلب. يتوافق كل سطر من الأسطر الأربعة الأولى لنص المستوى 1 مع شكل إسفيني أو دائري، ويظهر نص المستوى 2 داخل شكل مستطيل إلى جانب الشكل الإسفيني أو الدائري. لا يظهر النص غير المستخدم، ولكنه يظل متوفراً إذا قمت بالتبديل بين التخطيطات.</p>	مصفوفة دائرية
	<p>تستخدم لإظهار الأفكار أو المفاهيم المتطورة من مصدر مركزي. يتلاءم بشكل أفضل مع نص المستوى 1 فقط.</p>	أسهم متشعبة

	<p>يستخدم لإظهار العلاقات بفكرة مركزية في دائرة. يتوافق السطر الأول من نص المستوى 1 مع الشكل المركزي الدائري. يبرز الدوائر المحيطة بدلاً من الفكرة المركزية. لا يظهر النص غير المستخدم، ولكنه يظل متوفراً إذا قمت بالتبديل بين التخطيطات.</p>	شعاعي متشعب
	<p>تستخدم لإظهار الخطوات المتسلسلة أو المهام التي تصف خطة أو نتيجة. يظهر آخر سطر نص من المستوى 1 بعد علامة (=). تلاءم بشكل جيد نص المستوى 1 فقط.</p>	المعادلة
	<p>يستخدم لإظهار عملية تصفية المعلومات أو كيفية دمج الأجزاء في الكل. يؤكد على النتيجة النهائية. ويمكن أن يتضمن أربع أسطر لنص المستوى 1 بحد أقصى؛ تظهر الأسطر الأربعة الأخيرة هذه لنص المستوى 1 أسفل القمع وتتوافق الأسطر الأخرى مع شكل دائري. لا يظهر النص غير المستخدم، ولكنه يظل متوفراً إذا قمت بالتبديل بين التخطيطات.</p>	القمع
	<p>يستخدم لإظهار تداخل الأفكار. يتوافق كل سطر من الأسطر الثلاثة الأولى لنص المستوى 1 مع شكل ترس، ويظهر نص المستوى 2 المتوافق في مستطيلات توجد بجانب شكل الترس. لا يظهر النص غير المستخدم، ولكنه يظل متوفراً إذا قمت بالتبديل بين التخطيطات.</p>	الترس
	<p>تستخدم لإظهار المجموعات والمجموعات الفرعية من المعلومات أو الخطوات والخطوات الفرعية من مهمة أو معالجة أو سير العمل. يتوافق نص المستوى 1 مع أشكال المستوى العلى الأفقية، ويتوافق نص المستوى 2 مع الخطوات الفرعية العمودية الموجودة ضمن كل شكل مستوى أعلى ذو صلة. وتعمل بشكل جيد لتأكيد المجموعات الفرعية أو الخطوات الفرعية أو المعلومات المتسلسلة بشكل هرمي أو قوائم المعلومات المتعددة.</p>	قائمة مجمعة
	<p>تستخدم لإظهار العلاقات الهرمية التي تتقدم عبر المجموعات. يمكن استخدامها أيضاً لتجميع المعلومات أو سردها.</p>	قائمة هرمية
	<p>يستخدم لإظهار العلاقات المترابطة في تسلسل. يعمل بشكل أفضل مع نص المستوى 1.</p>	متداخل خطي
	<p>يستخدم لإظهار علاقات الاحتواء. يتوافق كل سطر من الأسطر الثلاثة الأولى من نص المستوى 1 مع النص الأيسر العلوي الموجود في الأشكال، ويتوافق نص المستوى 2 مع الأشكال الأصغر. يعمل بشكل أفضل مع أقل عدد من أسطر نص المستوى 2. لا يظهر النص غير المستخدم، ولكنه يظل متوفراً إذا قمت بالتبديل بين التخطيطات.</p>	هدف متداخل
	<p>تستخدم لتمثيل تسلسل متواصل من المراحل أو المهام أو الأحداث في تدفق دائري. لكل شكل نفس مستوى الأهمية. وتعمل جيداً عند عدم الحاجة إلى الإشارة إلى الاتجاه.</p>	دورة غير موجهة
	<p>تستخدم لإظهار فكرتين متعارضتين، أو الأفكار المتشعبة من نقطة مركزية. يتوافق كل سطر من السطرين الأولين لنص المستوى 1 مع سهم. لا يظهر النص غير المستخدم، ولكنه يظل متوفراً إذا قمت بالتبديل بين التخطيطات.</p>	أسهم متقابلة
	<p>تستخدم لإظهار المعلومات المجمعة أو ذات الصلة. تم تصميم الأشكال الصغيرة في الأركان العليا لتحتوي على صور. تقوم بتأكيد نص المستوى 2 على نص المستوى 1، وتعتبر خياراً جيداً للكميات الكبيرة من نص المستوى 2.</p>	قائمة مميزة بصور

	يُستخدم لإظهار العلاقة بفكرة مركزية. يبرز كلاً من المعلومات الموجودة في الدائرة المركزية وكيفية مساهمة المعلومات الموجودة في الحلقة الخارجية للدوائر في الفكرة المركزية. يتوافق السطر الأول من نص المستوى 1 مع الدائرة المركزية، كما يتوافق نص المستوى 2 مع الحلقة الخارجية للدوائر. لا يظهر النص غير المستخدم، ولكنه يظل متوفراً إذا قمت بالتبديل بين التخطيطات.	دائري شعاعي
	تُستخدم لإظهار العلاقات بفكرة مركزية في دورة. يحتوي الشكل المركزي على صورة. ويظهر نص المستوى 1 في الدوائر الصغيرة، كما يظهر أي نص ذي صلة للمستوى 2 إلى جانب الدوائر الصغيرة.	قائمة شعاعية
	يُستخدم لإظهار علاقات التراكب والعلاقة بفكرة مركزية في دائرة. يتوافق السطر الأول من نص المستوى 1 مع الشكل المركزي وتتوافق أسطر نص المستوى 2 مع الأشكال الدائرية المحيطة. لا يظهر النص غير المستخدم، ولكنه يظل متوفراً إذا قمت بالتبديل بين التخطيطات.	متداخل شعاعي
	يُستخدم لإظهار علاقات الاحتواء أو العلاقات النسبية أو المتداخلة. تظهر الأسطر التسعة الأولى من نص المستوى 1 في أشكال المثلثات. لا يظهر النص غير المستخدم، ولكنه يظل متوفراً إذا قمت بالتبديل بين التخطيطات.	هرمي مقسم
	يُستخدم لإظهار العلاقات المترابطة. ويعد اختياراً جيداً لإبراز النمو أو التدرج. يعمل بشكل أفضل مع نص المستوى 1 فقط. تتوافق الأسطر السبع الأولى من نص المستوى 1 مع شكل دائري. لا يظهر النص غير المستخدم، ولكنه يظل متوفراً إذا قمت بالتبديل بين التخطيطات.	متداخل مكديس
	يُستخدم لإظهار مجموعات المعلومات المنشأة من أعلى لأسفل، والتسلسلات الهرمية الموجودة بكل مجموعة. لا يتضمن هذا التخطيط أي خطوط متصلة.	التسلسل الهرمي للجدول
	تُستخدم لإظهار المعلومات المتصلة أو المترابطة. يظهر كل سطر من الأسطر السبع الأولى لنص المستوى 1 في شكل مستطيل. لا يظهر النص غير المستخدم، ولكنه يظل متوفراً إذا قمت بالتبديل بين التخطيطات. يلاءم بشكل جيد نص المستويين 1 و 2.	قائمة هدف
	تُستخدم لإظهار الخطوات المتسلسلة أو المهام التي تصف خطة أو نتيجة. يظهر آخر سطر نص من المستوى 1 بعد السهم. تلاءم بشكل جيد نص المستوى 1 فقط.	معادلة عمودية

6. المصفوفة

الصورة	الوصف	اسم التخطيط
	تُستخدم لإظهار العلاقة بين المكونات والكل في أرباع الدائرة. تظهر الأسطر الأربعة الأولى من نص المستوى 1 في أرباع الدائرة. لا يظهر النص غير المستخدم، ولكنه يظل متوفراً إذا قمت بالتبديل بين التخطيطات.	مصفوفة أساسية
	تُستخدم لإظهار موضع المفاهيم على امتداد محورين. وتقوم بالتأكيد على المكونات الفردية بدلاً من الكل. تظهر الأسطر الأربعة الأولى من نص المستوى 1 في أرباع الدوائر. لا يظهر النص غير المستخدم، ولكنه يظل متوفراً إذا قمت بالتبديل بين التخطيطات.	مصفوفة شبكة

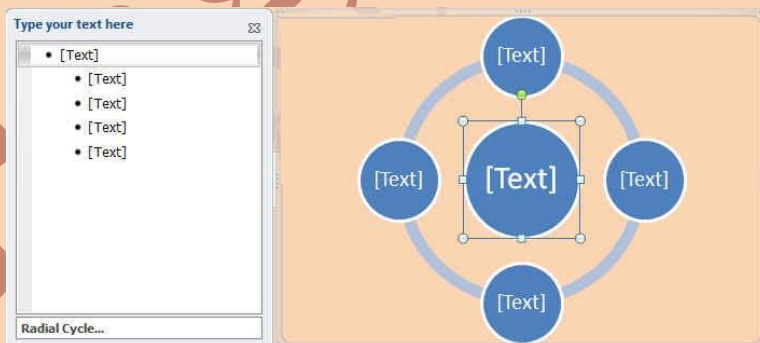
	<p>تُستخدم لإظهار العلاقات بين أرباع الدائرة الأربعة المكونة للشكل والشكل بأكمله. يتوافق السطر الأول من نص المستوى 1 مع الشكل المركزي، وتظهر الأسطر الأربعة الأولى من نص المستوى 2 في الأرباع. لا يظهر النص غير المستخدم، ولكنه يظل متوفراً إذا قمت بالتبديل بين التخطيطات.</p>	<p>مصفوفة معنونة</p>
--	---	--------------------------

7. هرمي

الصورة	الوصف	اسم التخطيط
	<p>يُستخدم لإظهار العلاقات النسبية أو المتداخلة أو الهرمية مع أكبر مكون موجود في الجزء السفلي أو العلوي الضيق. يظهر نص المستوى 1 في المقاطع الهرمية، كما يظهر نص المستوى 2 في الأشكال الموجودة على امتداد كل مقطع.</p>	<p>هرمي أساسي</p>
	<p>يُستخدم لإظهار العلاقات النسبية أو المتداخلة أو الهرمية مع أكبر مكون موجود في الجزء العلوي أو السفلي الضيق. يظهر نص المستوى 1 في المقاطع الهرمية، كما يظهر نص المستوى 2 في الأشكال الموجودة على امتداد كل مقطع.</p>	<p>هرمي معكوس</p>
	<p>تُستخدم لإظهار العلاقات النسبية أو المتداخلة أو الهرمية. يظهر نص في الأشكال المستطيلة الموجودة أعلى الخلفية الهرمية.</p>	<p>قائمة هرمية</p>
	<p>يُستخدم لإظهار علاقات الاحتواء أو العلاقات النسبية أو المتداخلة. تظهر الأسطر التسعة الأولى من نص المستوى 1 في أشكال المثلثات. لا يظهر النص غير المستخدم، ولكنه يظل متوفراً إذا قمت بالتبديل بين التخطيطات. يلاءم بشكل أفضل نص المستوى 1 فقط.</p>	<p>هرمي مقسم</p>

• إنشاء مخطط هيكل SmartArt

1. ضمن علامة التبويب إدخال، في المجموعة رسومات توضيحية انقر فوق SmartArt
2. في المعرض اختيار رسم SmartArt انقر فوق الشكل المراد أدراجه انقر فوق تخطيط المخطط (مثل مخطط هيكل)
3. ثم انقر فوق موافق ليتم أدراجه إلى الشريحة
4. قم بإدخال النص وذلك بالنقر داخل شكل موجود في "رسم SmartArt" ثم اكتب النص
5. ليظهر لنا شريط تبويب تصميم Design الخاص بالـ SmartArt

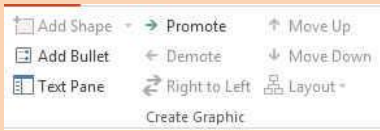




أولا تبويب تصميم Design

ويمكنك من خلاله التعامل مع الـ SmartArt المدرج الى الشريحة بإضافة مظهر عالي الجودة ولا مع لرسم "SmartArt" الخاص بك كما يمكنك تغيير الألوان أو تطبيق نمط SmartArt على المخطط الهيكلي الخاص بك وأيضاً إضافة تأثيرات مثل التوهجات أو حواف ناعمة أو تأثيرات ثلاثية الأبعاد

1. Create Graphic Group



- مجموعة إنشاء رسم انقر فوق الرسم "SmartArt" الذي تريد إضافة الشكل له ثم انقر فوق الشكل الموجود الذي يوجد بالقرب من المكان الذي تريد إضافة الشكل الجديد له ومن ضمن أدوات SmartArt من علامة التبويب تصميم في المجموعة إنشاء رسم انقر فوق التالي

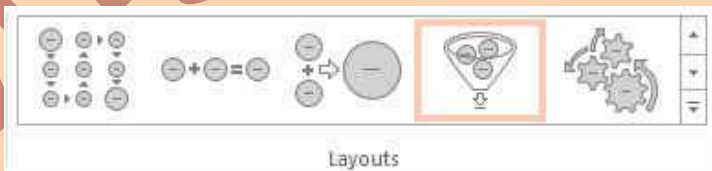
1. إضافة شكل Add Shape

- لإدراج شكل في نفس المستوى مثل الشكل المحدد ولكن يليه، انقر فوق إضافة الشكل بعد
- لإدراج شكل في نفس المستوى مثل الشكل المحدد ولكن قبله، انقر فوق إضافة الشكل قبل
- لإدراج شكل في نفس مستوى الشكل المحدد، انقر فوق إضافة الشكل أعلاه
- تم إضافة الشكل الجديد بعد الأشكال الأخرى الموجودة في نفس المستوي
- لإضافة شكل مساعد، انقر فوق إضافة مساعد تم إضافة الشكل المساعد أعلى الأشكال الأخرى في نفس المستوى في الرسم "SmartArt"، ولكن يتم عرضه في جزء النص بعد الأشكال الأخرى الموجودة في نفس المستوى

2. إضافة رمز نقطي Add Bullet وهي تستخدم لإضافة نص الى SmartArt

- تستخدم Text Pane لإظهار منطقة ادخال البيانات الى SmartArt
- ترقية Promote وهي لإدراج شكل في مستوى واحد أدنى الشكل المحدد، انقر فوق إضافة الشكل أدناه.
- تخفيض Demote ومنها يتم تخفيض مستوى واحد للشكل المحدد وكافة الأشكال الموجودة أدناه مباشرةً
- تستخدم لتحويل اتجاه SmartArt من اليمين الى اليسار والعكس
- لتحريك الجزء المضاف الى أعلى Move up
- لتحريك الجزء المضاف الى أسفل Move Down

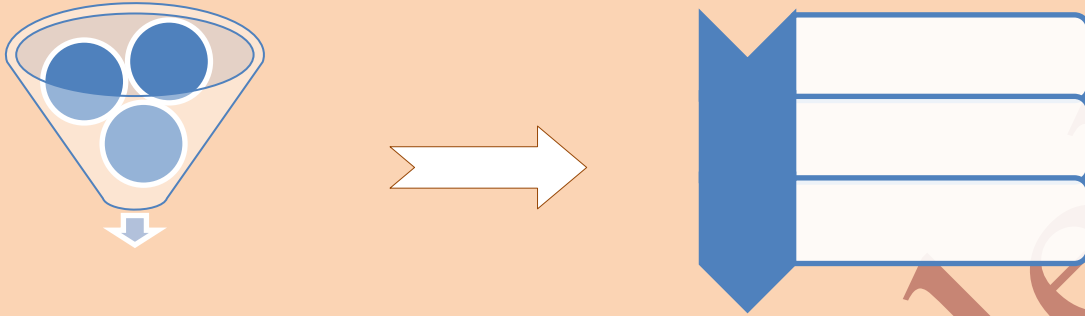
2. Layout Group



• مجموعة تخطيطات

وتستخدم في حالة لو اردنا تغيير شكل SmartArt المستخدمة من قبل فيتم الاختيار من مجموعة اشكال معدة من قبل في نفس السياق الذي تم اختياره من قبل ونلاحظ انه بعد تطبيق الشكل الجديد انه يحتفظ بجميع النصوص والتنسيقات النصية

المعدة من قبل على سابقة و نلاحظ انة عند تغيير التخطيط للـ SmartArt فانة يتبعه تغيير في مجموعة انماط SmartArt تلقائي ايضاً

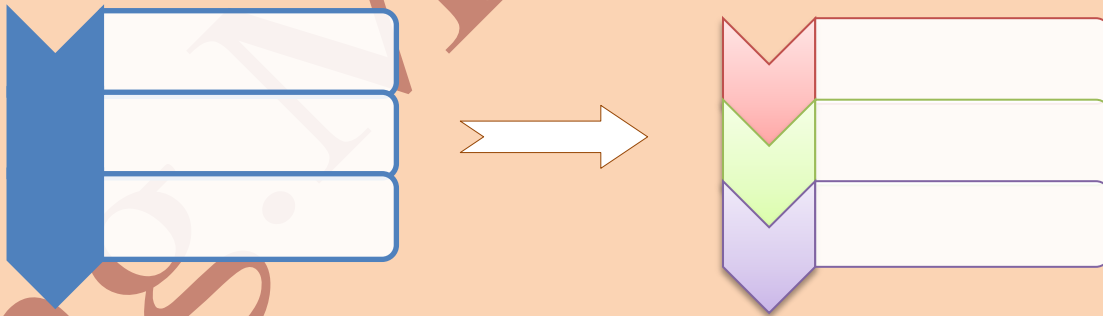


3. SmartArt Style Group



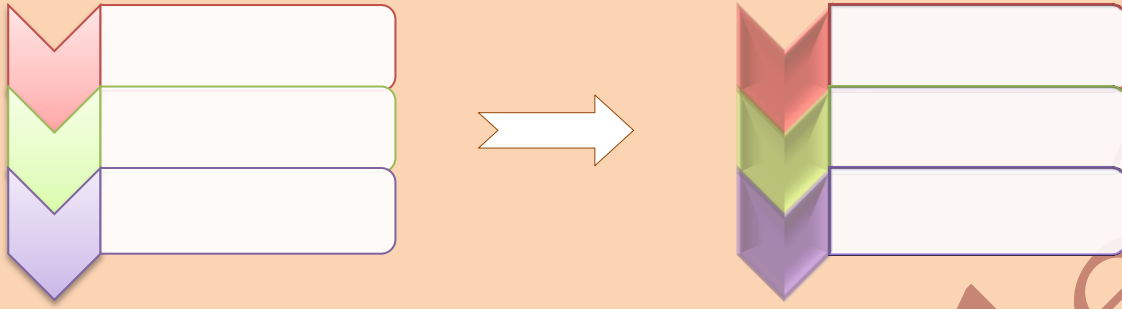
• مجموعة أنماط SmartArt

- يمكنك تطبيق تكوينات ألوان مشتقة من سمات اللون و ألوان السمة هي مجموعة الألوان المستخدمة في ملف و تتألف السمة من ألوان السمة وخطوط السمة وتأثيرات السمة إلى الأشكال الموجودة في الرسم "SmartArt" الخاص بك كالتالي
- 1. انقر فوق رسم "SmartArt" الذي تريد تغيير اللون الخاص به
- 2. ضمن أدوات رسم SmartArt، من علامة التبويب تصميم، في المجموعة أنماط SmartArt، انقر فوق تغيير الألوان
- 3. انقر فوق تركيب الألوان الذي تريده



- كما يمكن تطبيق نمط SmartArt على المخطط الهيكلي الخاص بك ويعتبر نمط SmartArt هو خليط من تأثيرات متنوعة مثل نمط الخط أو المشطوف أو وثلاثي الأبعاد أو الذي يمكنك تطبيقها على الأشكال الموجودة في تخطيط الرسم "SmartArt" لتقوم بإنشاء مظهر تصميم فريد وعالي الجودة

1. انقر فوق رسم "SmartArt" الذي تريد تغيير نمط SmartArt الخاص به
2. ضمن أدوات رسم SmartArt، من علامة التبويب تصميم، في المجموعة أنماط سريعة، انقر فوق نمط SmartArt الذي تريده
3. لمشاهدة المزيد من أنماط SmartArt، انقر فوق الزر المزيد
4. يمكنك أيضاً تخصيص الرسم "SmartArt" الخاص بك عن طريق تحريك الأشكال، وتغيير حجم الأشكال، وإضافة تعبئة أو تأثير

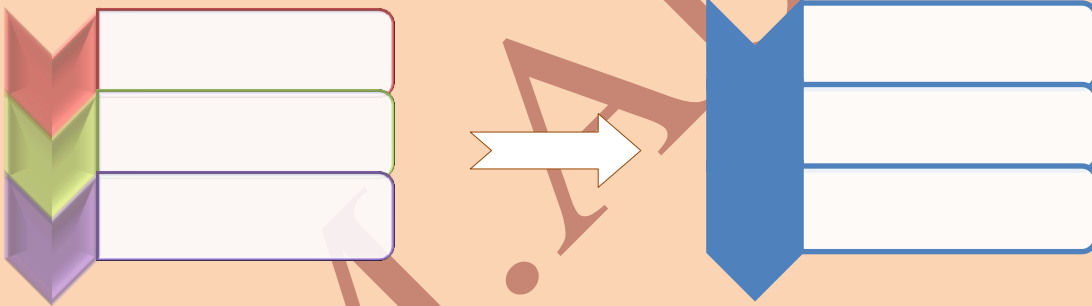


4. Reset Group



مجموعة إعادة تعيين

تستخدم لإعادة تعيين الأشكال في مجموعة أنماط SmartArt وذلك في حالة تغييرها من مجموعة SmartArt لتظهر لنا مجموعات الألوان حسب شكل الـ SmartArt الأولى فيكون الشكل السابق كالتالي بدون أي تنسيقات

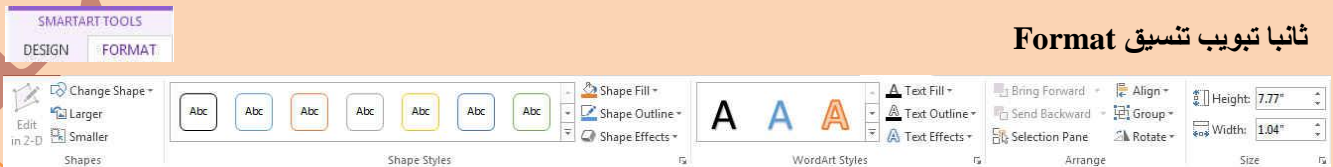


كما يمكن أيضا تنسيق شكل SmartArt وذلك من خلال تبويب تنسيق والذي يظهر عند التعامل مع الأشكال المدرجة من خلال أدوات SmartArt والذي نتمكن من خلاله بإدخال بعض التأثيرات على محتوى الـ SmartArt

التنسيقات

وهي تبويب Format يظهر مع جميع الكائنات التي تدرج في الشريحة سواء صور أو أفلام أو أصوات أو غيرة لنتمكن من تنسيقها مع مراعاة ان مجموعة (انماط الأشكال) تختلف باختلاف نوعية الكائن المدرج بالشريحة وسوف أقوم بشرح الاختلاف فقط انظر صفحة 24 للشرح الكامل للتبويب

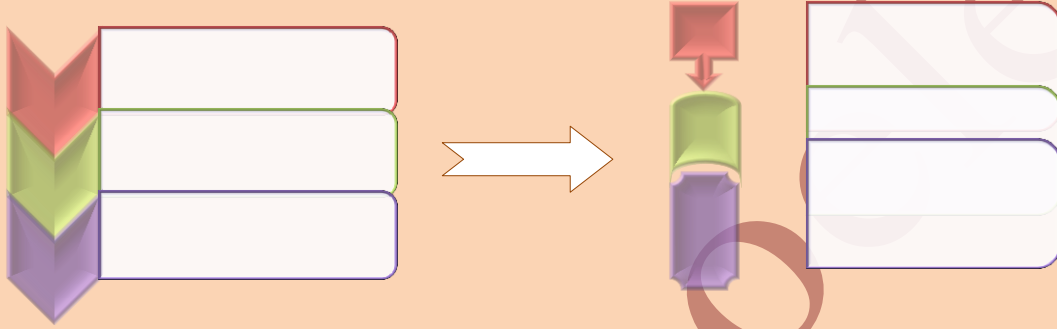
ثانبا تبويب تنسيق Format



1. Shapes Group

- مجموعة اشكال

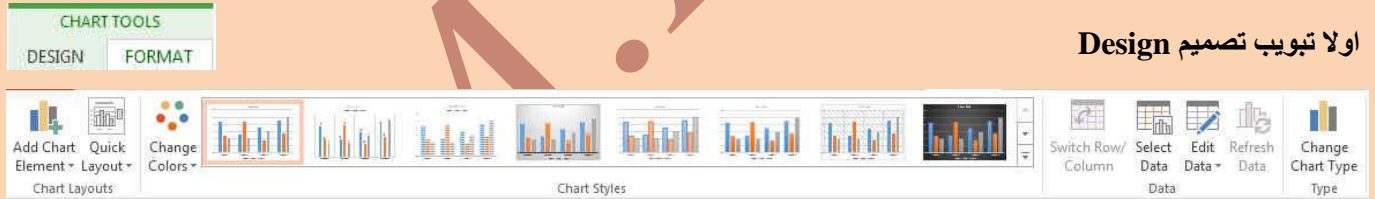
1. وهي تستخدم لإدراج التأثيرات ثلاثية الأبعاد على شكل ومحتوى الـ SmartArt ويمكن من خلالها تغيير او تكبير او تصغير اي كانن على حدة من محتويات SmartArt كالتالى
2. مجموعة أنماط الأشكال وتستخدم في إضافة وإدخال التأثيرات على خلايا شكل الـ SmartArt وأيضا إضافة ألوان جديدة وبعض التأثيرات للظلال عليها حسب رغبة المصمم كالشكل التالي
3. مجموعة أنماط WordArt تستخدم لإدخال أشكال وألوان ولكنها خاصة بالتكوين النصي في شكل الـ SmartArt



التعامل مع المخططات

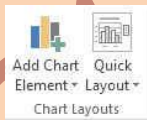
عند ادراج المخططات الى الشريحة يتم فتح برنامج اكسل وايضا تظهر شرائط التبويب التالية لتسهيل التعامل مع المخططات وهم

(تبويب تصميم Design – تبويب تنسيق Format)



اولا تبويب تصميم Design

1. Chart Layout Group



- مجموعة تخطيط سريع وتستخدم لتغيير طريقة توزيع وكتابة البيانات المدرجة على محاور المخطط وطريقة تفسيرها

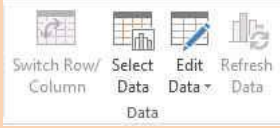
2. Chart Style Group



- مجموعة أنماط المخططات

وتستخدم لإضافة تأثيرات جمالية على المخطط المدرج وذلك باستخدام أشكال وألوان مناسبة توضع على المخطط المدرج بالمستند تبعا لتصميم الكاتب

3. Data Group



- مجموعة بيانات وتستخدم لتعديل البيانات المدرجة في جداول اكسل والتي تظهر أمامنا كمخطط ومنها يمكن تعديل أو تغيير الصفوف والأعمدة وتبديلهم

4. Type Group

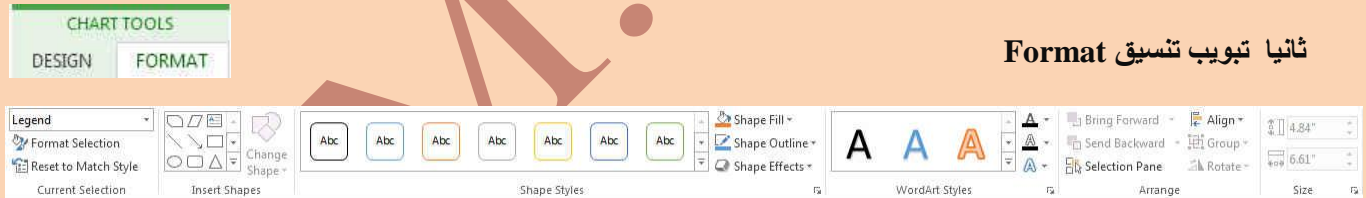


- مجموعة النوع بالنسبة لمعظم المخططات ثنائية الأبعاد، يمكنك تغيير نوع المخطط للمخطط بأكمله لإعطاء المخطط مظهر مختلف تماماً أو يمكنك تحديد نوع مخطط مختلف لأي سلسلة بيانات وسلسلة البيانات (هي نقاط البيانات المرتبطة ببعضها والتي ترسم بالمخطط. يتم تحديد كل سلسلة بيانات بلون أو بنقش فريد ويتم تمثيلها في وسيلة الإيضاح. يمكنك رسم سلسلة بيانات أو أكثر بالمخطط. أما المخطط الدائري فيتضمن سلسلة بيانات واحدة.)

- لتغيير نوع المخطط للمخطط بأكمله

1. انقر فوق ناحية المخطط (هي المخطط بالكامل وكافة عناصره) أو ناحية الرسم (هي الناحية التي تحيط بها المحاور وتتضمن كافة سلاسل البيانات في المخطط الثلاثي الأبعاد الخاصة بالمخطط لعرض أدوات المخطط
2. في علامة التبويب تصميم، في المجموعة نوع، انقر فوق تغيير نوع التخطيط
3. في مربع الحوار تغيير نوع المخطط، قم بأحد الإجراءات التالية
 1. انقر فوق نوع مخطط في المربع الأول، ثم انقر فوق نوع المخطط الثانوي الذي تريد استخدامه في المربع الثاني
 2. إذا قمت بحفظ نوع مخطط كقالب، انقر فوق قوالب، ثم انقر فوق قالب المخطط الذي تريد استخدامه في المربع الثاني

ثانياً تبويب تنسيق Format



للتعرف على تبويب تنسيق Format الخاص بالمخططات راجع صفحة 27

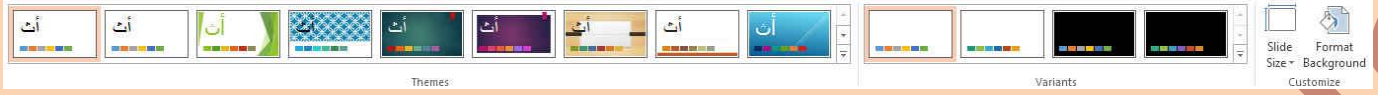
ملحوظة

راجع كتاب 2013Word للشرح الكامل للمخططات من هنا



Design Tab

علامة التبويب "تصميم" يمكنك من خلالها اختيار شكل مكتمل للشرائح يشمل تصميم الخلفية والخطوط ونظام الألوان ثم تخصيص هذا الشكل



1. Themes Group



● مجموعة سمات

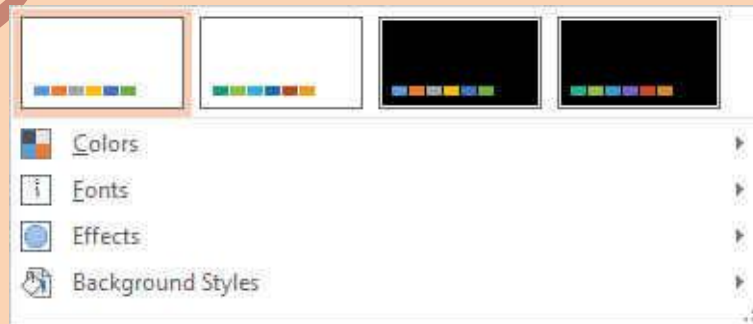
هي مجموعة من عناصر التصميم الموحدة التي توفر مظهراً للمستند باستخدام الألوان، والخطوط، والرسومات و يمكن من خلالها تنسيق مستند بأكمله بشكل سريع وسهل لتعطيه مظهر احترافي وحديث بتطبيق سمة للمستند وهي مجموعة من اختيارات التنسيق تتضمن

- لتغيير السمة من علامة التبويب تخطيط الصفحة، في المجموعة سمات، انقر فوق سمات وذلك لتطبيق سمة مستند مضمن معرفة مسبقاً نقر فوق سمة المستند التي تريد استخدامها إذا لم تكن سمة المستند التي تريد استخدامها موجودة انقر فوق الاستعراض بحثاً عن السمات للبحث عنها على الكمبيوتر الخاصة بك أو على موقع شبكة للبحث عن سمات مستند أخرى على Office Online

2. Variants Group

- ومنها يمكنك تغيير سمة الشريحة التي تم تطبيقها بشكل افتراضي عن طريق تحديد سمة شريحة أخرى معرفة مسبقاً أو سمة شريحة مخصصة تأثر السمات التي تقوم بتطبيقها على الأنماط والنمط هو (خليط من صفات التنسيق، مثل الخط ، وحجمه، والمسافة البادئة، تسميه و تخزينه كمجموعة و عند تطبيق نمط، تطبق كافة تعليمات التنسيق الموجودة في ذلك النمط في الوقت نفسه) التي تستخدمها في المستند في الحال وهي تتكون من

1. مجموعة من ألوان السمة Color
2. مجموعة خطوط السمة (متضمنة الخطوط الخاصة بالعنوان والنص الأساسي) Font
3. مجموعة من تأثيرات السمة (متضمنة تأثيرات الخطوط والتعبئة) Effects





تخصيص سمة مستند

لتخصيص سمة مستند، يمكنك البدء بتغيير الألوان أو الخطوط أو تأثيرات الخطوط والتعبئة المستخدمة وتؤثر التغييرات التي تقوم بإجرائها على الأنماط التي قمت بتطبيقها في المستند النشط في الحال و إذا أردت تطبيق هذه التغييرات على مستندات جديدة، يمكنك حفظها كسمة مستند مخصصة

لتغيير ألوان السمة الحالية يتم الضغط على زر اللون

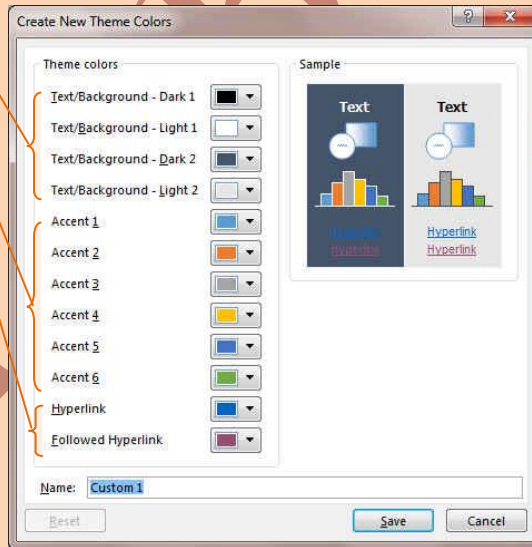
ونقك باختيار ألوان السمة المضمنة فيتم تطبيق ألوان السمة المختارة فوراً على المستند وفي حالة عدم وجود الألوان التي ترغب بها يمكنك تخصيص ألوان السمة بالضغط على إنشاء ألوان سمات جديدة من خلال تخصيص ألوان السمة تتضمن ألوان السمة 12 لونا

كما تمثل الألوان الموجودة في الزر ألوان السمة ألوان النص والخلفية الحالية ولتعيين الألوان التي تراها جانب اسم لون السمة و التي تمثل ألوان الفواصل والارتباطات التشعبية لتلك السمة نقوم بتغيير أي من هذه الألوان لإنشاء ألوان السمات الخاصة بنا سوف تتغير الألوان التي تظهر في الزر ألوان السمة الموجودة إلى جانب اسم لون السمة طبقاً لذلك التغيير كما يمكن تغيير مسماها أيضا

اربعة الوان للنص والخلفية

سته الوان تميز

لونين لارتباطات التشعبية



لتغيير خطوط السمات

لتغيير خطوط السمات الحالية يتم النقر على خطوط السمات لتظهر لنا مجموعة من الخطوط المضمنة والتي يمكن الاختيار فيما بينهما ليتم التطبيق مباشرة على المستند كما يمكن أيضا تخصيص خطوط للمستند بالضغط على إنشاء خطوط سمات جديدة كما بالشكل

تخصيص خطوط السمة

تتضمن خطوط السمة نوعين من الخطوط للغات التي يتم التعامل بها وهما

A. خط عنوان

B. خط النص الأساسي



وبتخصيص سمة خط فتجد عند النقر فوق زر خطوط السمة **A** انه يتم عرض اسم خط العنوان وخط النص الأساسي المستخدم لكل خط سمة أسفل الاسم خطوط السمة كما يمكنك تغيير كلاً من هذه الخطوط لإنشاء مجموعة من خطوط السمة الخاصة بك وتسميتها وتظهر في الجزء مخصص



A

B

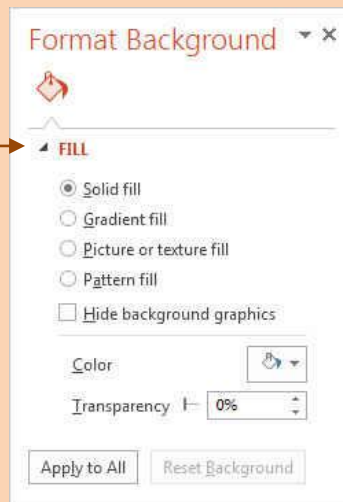
• تحديد مجموعة من تأثيرات السمة

تعد تأثيرات السمات مجموعة من الخطوط وتأثيرات التعبئة. عند النقر فوق الزر تأثيرات السمة يمكنك عرض تأثيرات السطور والتعبئة المستخدمة لكل مجموعة من مجموعات تأثيرات السمة في الرسم المعروض مع الاسم تأثيرات سمة و على الرغم من أنه لا يمكنك إنشاء مجموعة من تأثيرات السمة الخاصة بك، يمكنك اختيار التأثير الذي تريد استخدامه في سمة المستند الخاصة بك



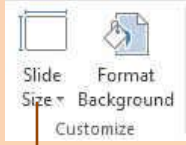
• تغيير الخلفية

وتتمكن من خلالها بتغيير لون خلفية الشريحة من مجموعة انماط محددة وجاهزة او يمكنك ايضا تحديد تنسيق معين للخلفية حسب تصميمك كما يمكن اخفاء الرسومات التي تحتويها الشريحة كخلفية وهناك مساحة كبيرة للتنسيق الخلفية بحرية فيمكن تعبئة الخلية بلون معين او لون تدريجي او وضع صورة كخلفية للشريحة وتحديد مدى شفافية الخلفية المختارة مما يتيح مساحة كبيرة جدا للوصول بالشريحة الى التنسيق المطلوب والشكل الجمالي

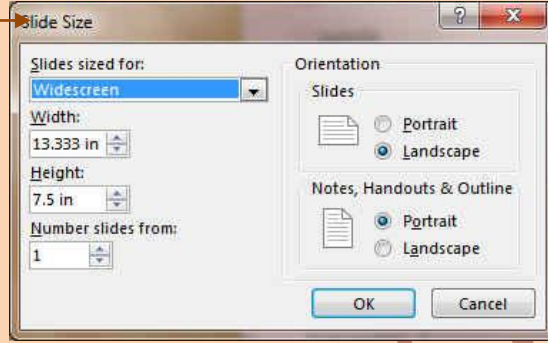
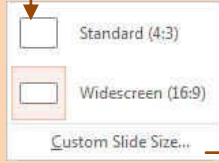


3. customize Group

- مجموعة إعدادات الصفحة ومنها نتمكن من عمل لاتي

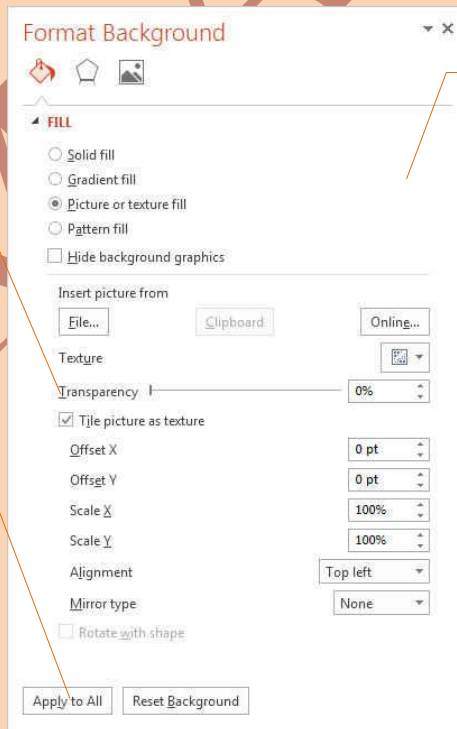


1. الإعدادات للشريحة وتحديد نوعية وحجم الشريحة حسب حجم شاشة العرض التحكم في ابعاد الشريحة واتجاهها Slide Size



2. تهيئة الخلفية Format Background

منها يمكنك التحكم الكامل في اعداد خلفية الشريحة وإظهار المظهر الجمالي لها كما تريد



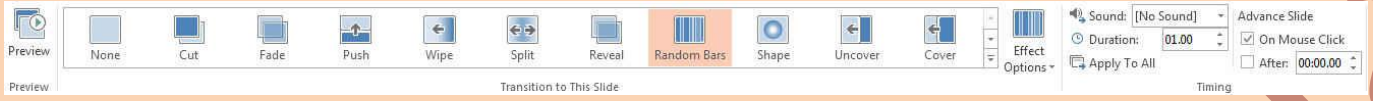
يمكنك التحكم في لون الشريحة وخلفيتها بإضافة ألوان خاصة أو تدرج لوني أو التعبئة بمادة أو صورة خلفية للشريحة

يمكنك التحكم في شفافية خلفية الشريحة وتحديد عنصرها اللوني

تطبيق التنسيق على كل شرائح العرض التقديمي

Transitions Tab

تبويب "انتقالات" ستجد هنا كافة التأثيرات الحركية التي يمكن تطبيقها على الشريحة عند الدخول والانتقال من شريحة الى اخرى



1. Preview Group

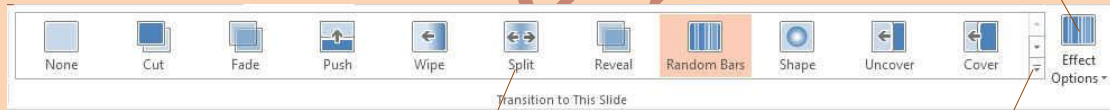


- مجموعة معاينة ويتم من خلالها عمل معاينة لحركات الشريحة

2. Transitions to this slide Group

- مجموعة انتقالات وهي نستطيع من خلالها ادخال الحركات على الشريحة

اضافة تأثيرات الى الحركة المختارة
وتتغير التأثيرات تبعا لكل حركة



الحركات التي يمكن اختيارها كحركة
دخول للشريحة

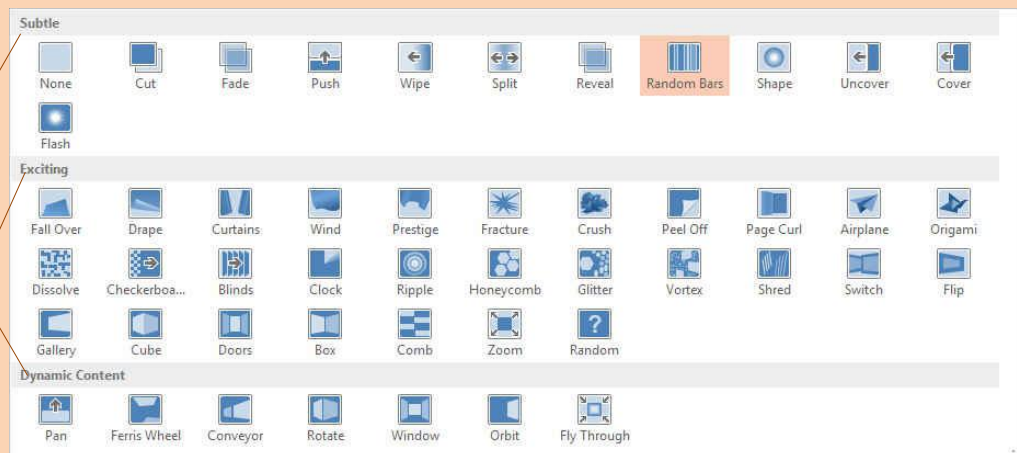
انقر هنا للحصول على جميع الحركات
التي يمكنك استخدامها

وتنقسم تأثيرات الحركة التي يمكن تطبيقها على للشريحة الى التالي

تأثيرات حركة الدخول

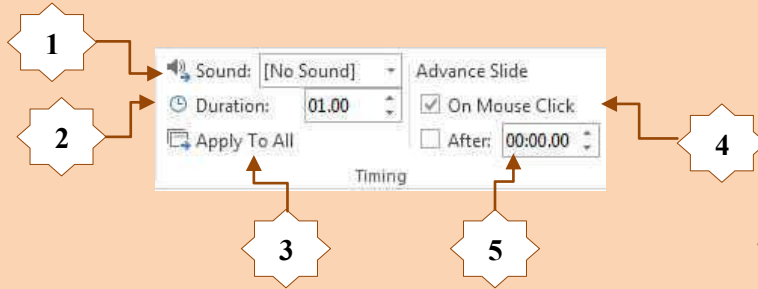
تأثيرات حركة الخروج

تأثيرات حركة ديناميكية



3. Timing Group

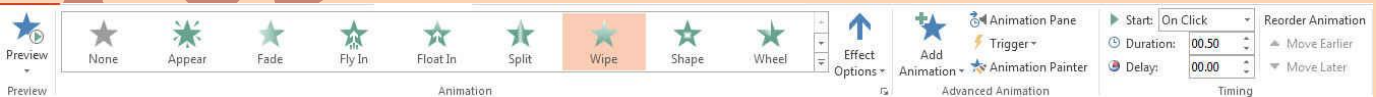
- مجموعة اعداد التوقيت



1. منها يمكنك اضافة صوت مصاحب لحركة دخول الشريحة ويمكنك الاختيار بين عدد من الاصوات الموجودة بالفعل او ادراج ملف صوتي موجود على جهازك على ان يكون الملف لة الامتداد Wav او Audio File
2. من خلالها يمكنك تحديد الوقت المستغرق لإتمام الشريحة الدخول وانتهاء حركتها وهنا نجد ان الشريحة تستغرق 3 ثوان للدخول ولانتهاء من الحركة
3. تطبيق جميع الاعدادات التي يتم اعدادها في هذا الجزء على جميع الشرائح المكونة للعرض التقديمي
4. تحديد اذا كنت تريد ان يتم دخول الشريحة تلقائيا ام عند النقر على الماوس
5. تحديد الوقت التلقائي الذي تستغرقه الشريحة لانتهاء مدة عرضها والانتقال الى الشريحة التالية

Animations Tab

علامة التبويب "حركات" ستجد هنا كافة التأثيرات الحركية التي يمكن تطبيقها على محتويات الشريحة عند الدخول والتمكين والخروج



1. Preview Group

- مجموعة معاينة

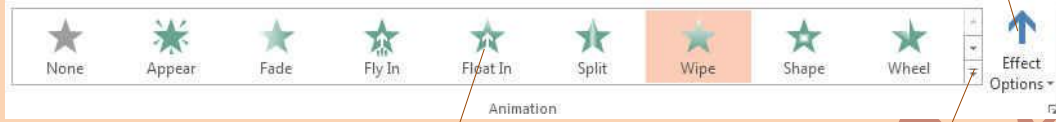
ويتم من خلالها عمل معاينة لحركات العناصر المدرجة في الشريحة



2. Animations Group

- مجموعة انتقالات
وهي نستطيع من خلالها ادخال الحركات على الشريحة

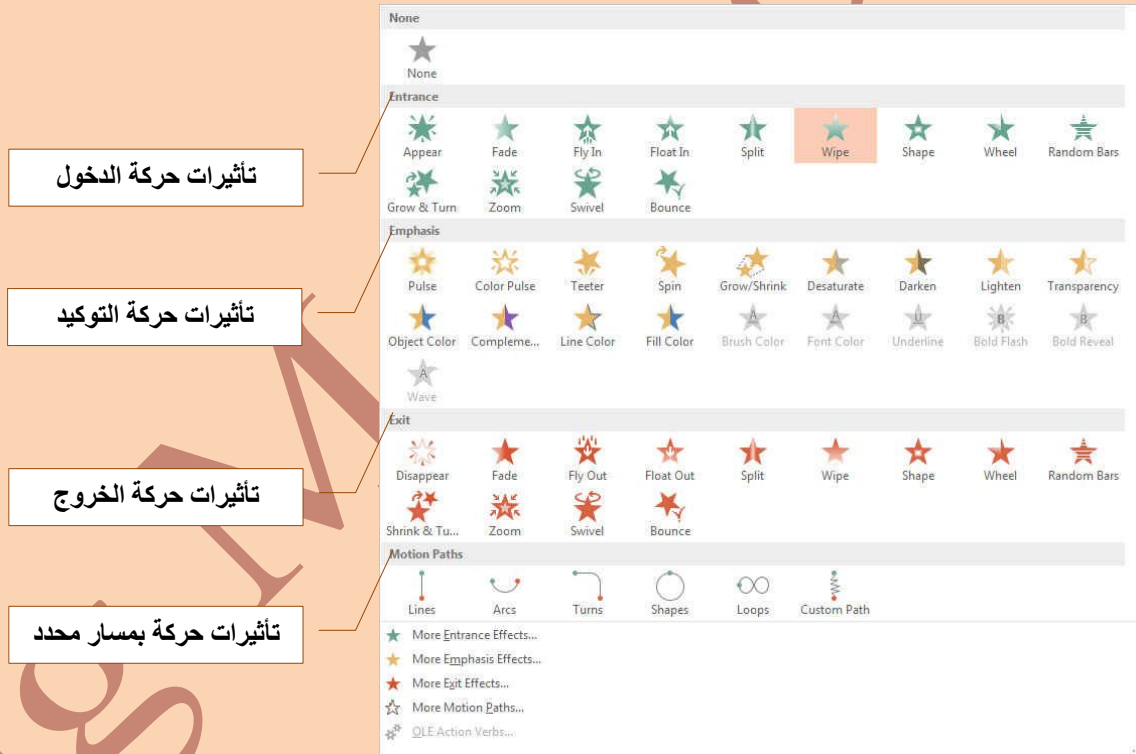
اضافة تأثيرات الى الحركة المختارة
وتتغير التأثيرات تبعا لكل حركة



الحركات التي يمكن اختيارها كحركة
لمكونات للشريحة

انقر هنا للحصول على جميع الحركات
التي يمكنك استخدامها

وتنقسم التأثيرات الحركية التي يمكن تطبيقها على العناصر المكونة للشريحة الى



تأثيرات حركة الدخول

تأثيرات حركة التوكيد

تأثيرات حركة الخروج

تأثيرات حركة بمسار محدد

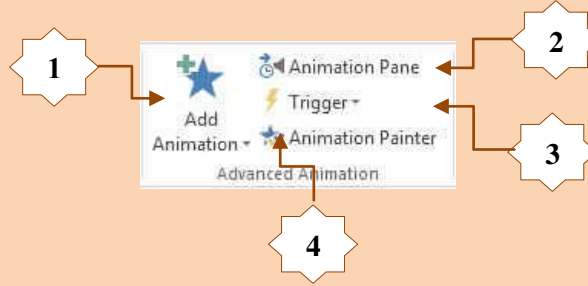
لاحظ ان البوربوينت يقوم بترتيب العناصر المدرجة الى الشريحة حسب اضافة الحركة لها

ترتيب العنصر في تنفيذ
الحركة رقم 1



ترتيب العنصر في تنفيذ
الحركة رقم 2

3. Advanced Animation Group



1. إضافة حركات أخرى إلى العنصر المختار ويمكنك إضافة أكثر من 5 حركات للعنصر الواحد كما هو موضح بالشكل

2. منها يتم اظهار جزء الحركات المضافة إلى العنصر



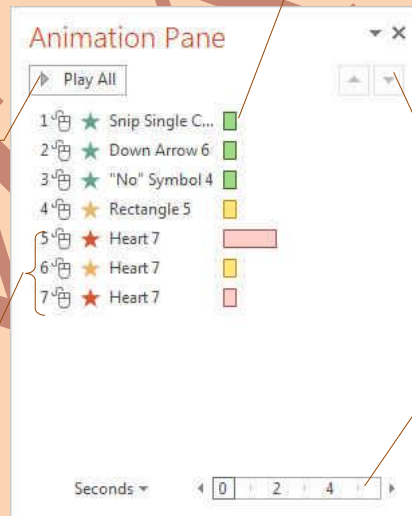
الوقت المحدد لكل حركة

لتشغيل الحركة واختبارها

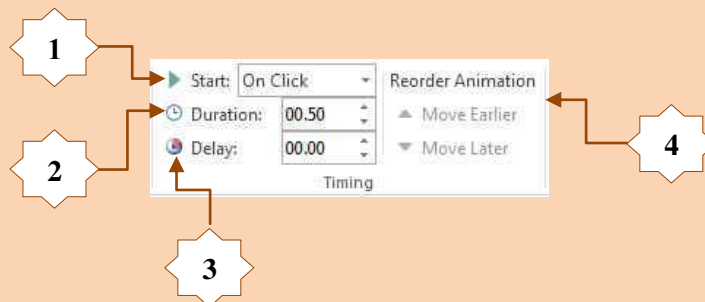
هنا يمكنك تغيير ترتيب العنصر

الحركات التي تمت اضافتها إلى العنصر المختار

توقيت دخول الحركة بالثواني



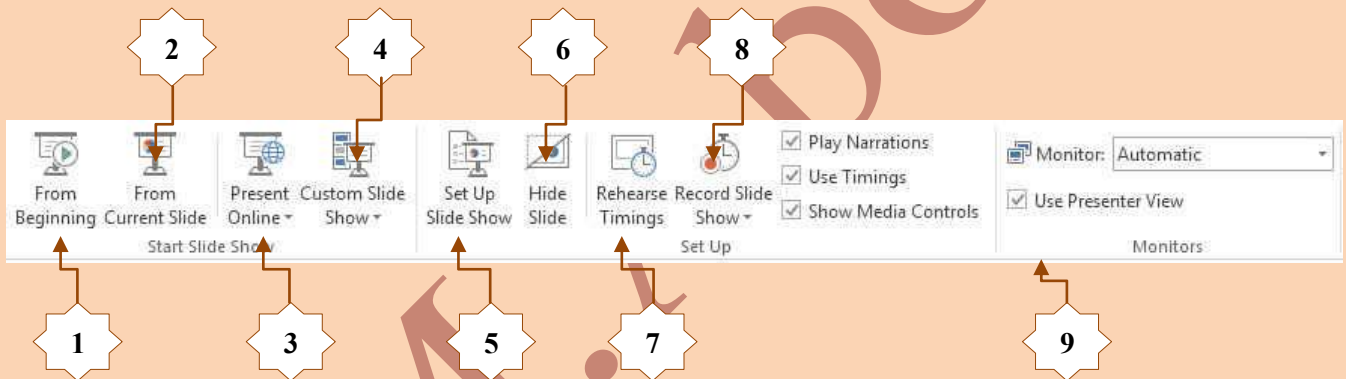
4. Timing Group



1. منها يمكنك التحكم في كيفية بدء الحركة ويمكنك ان تختار بين بداية الحركة
 - عند النقر **On Click**
 - مع الحركة السابقة **With Previous**
 - بعد انتهاء الحركة السابقة **After Previous**
2. يمكنك من خلالها تحديد الوقت الذي يستغرقه العنصر لتنفيذ الحركة ويمكنك الوقوف على كل حركة من جزء اظهار الحركات كما سبق وادخال التعديلات عليها
3. يمكنك من خلالها تحديد عدد تكرار نفس الحركة على العنصر
4. من خلالها يمكنك التحكم في ترتيب العناصر المدرجة بالشريحة

Slide Show Tab

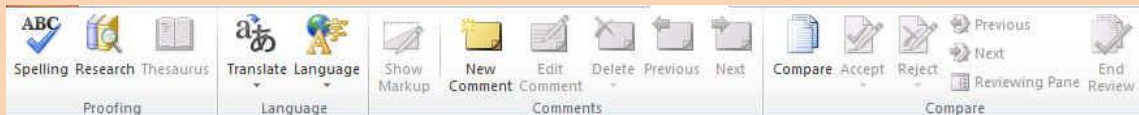
علامة التبويب "عرض الشرائح" يمكنك من خلالها تحديد لون قلم أو شريحة معينة للبدء منها كما يمكنك تسجيل السرد ومراجعة العرض بشكل سريع وإجراء بعض المهام التحضيرية الأخرى



1. منها يتم عرض جميع الشرائح من البداية
2. منها يتم عرض الشريحة الحالية فقط
3. منها تتمكن من مشاركة عرض الشريحة مع الغير من خلال خدمة مشاركة عروض البوربوينت عبر الانترنت مع الغير
4. منها يتم عرض شرائح مخصصة يتم اختيارها
5. منها يتم اعداد عرض الشرائح حسب طريقة العرض وأسلوبه
6. اخفاء شرائح من عرض التقدمي واظهارها مرة اخرى لحين الحاجة اليها
7. منها يتم اختبار وتحديد الوقت المستغرق في العرض الكلي للشريحة وتحديد ايضا وقت كل شريحة على حدة
8. منها يتم التدريب على ادراج صوت مصاحب للشريحة حسب توقيت العرض المطلوب لنصل الى مستوى العرض المطلوب
9. منها يتم تحديد دقة عرض الشاشة مع عرض الشرائح في وضع ملئ الشاشة

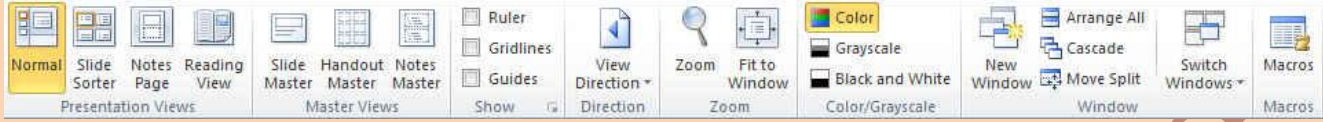
Review Tab

علامة التبويب "مراجعة" تجد فيها المدقق الإملائي وخدمات الأبحاث يمكنك مراجعة كتاب وورد 2013 تجد الشرح مفصلا

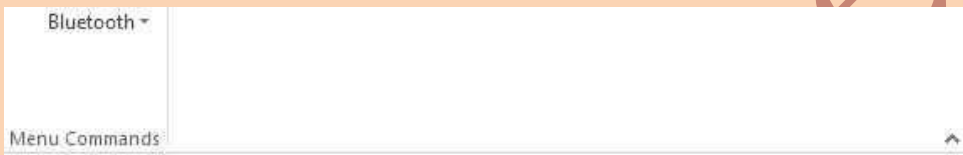


View Tab

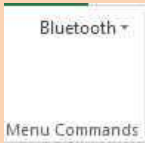
علامة التبويب "عرض" يمكنك إجراء تبديل سريع إلى طريقة عرض "صفحة الملاحظات"، وإظهار خطوط الشبكة، أو تنظيم كافة العروض التقديمية المفتوحة في الإطار يمكنك مراجعة كتاب وورد 2103 تجد الشرح مفصلا



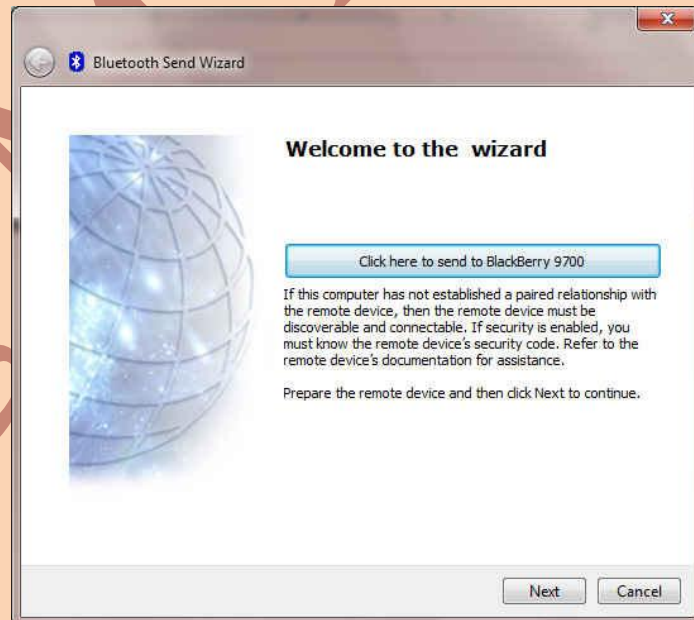
Tab Add-Ins



1. Menu Commands



- مجموعة الوظائف الإضافية هي ميزة اضافية يتمتع بها مايكروسوفت اوفيس وورد 2013 والتي تمكنك من استخدام مميزات جهازك الخاصة لتداول المستند من خلال إرساله عبر خاصية البلوتوث والمتوفرة الان في جميع الاجهزة الحديثة وفي حالة وجود مميزات اخرى سوف يتم وجودها في هذه المنطقة كلاس حسب إمكانيات الكمبيوتر الخاص به



ملحوظة

راجع كتاب Word 2013 للشرح الكامل للتبويبات السابقة من هنا

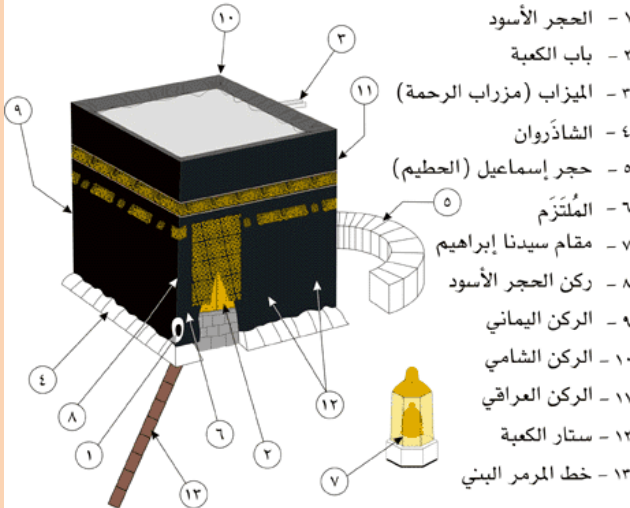


التمرين العملي

Dalil-Alhaj.com

الكعبة المشرفة

(قبلة المسلمين)



سوف نقوم الان بعمل تمرين عملي مستخدماً برنامج بوربوينت 2013 والهدف منة هو التعريف بالكعبة المشرفة (بيت الله الحرام) من الخارج ومن الداخل معتمداً على البيانات التالية الموضحة بالصورة وهي لأجزاء الكعبة المشرفة والمراد عمل تمرين يوضح هذه الأجزاء بأسلوب يجذب المشاهد للمتابعة

يمكنك ادراج ملف صوتي على العرض التقديمي وقد اختارت ملف صوتي لتكبيرات العيد مرفق بالكتاب

التمرين مكون من عدد 6 شرائح سوف نقوم بشرح كل شريحة منفصلة ومكوناتها وطريقة ادراجها واعداد المظهر الجمالي لها

لاحظ ان

1. المظهر الجمالي مطلوب لإظهار مميزات أي العرض التقديمي
2. ان كثرة الحركات المدرجة في الشريحة تقلل من قيمة المعلومة
3. الألوان الكثيرة في الشريحة قد تفقد المشاهد الاهتمام والانتباه عن المضمون
4. الحركات السريعة والتي لا تتناسب من النصوص قد لا تظهر النص كما هو مطلوب لقراءته

مصدر المعلومات هو موقع الموسوعة الحرة (ويكيبيديا) ويمكنك الوصول اليه من هنا



الشريحة الأولى

الكعبة المشرفة

الكعبة هي قبلة المسلمين في صلواتهم وإليها يطوفون في حجهم وتهوى أفئدتهم ويتطلعون إلى الوصول إليها من كل أرجاء العالم وهي أيضاً البيت الحرام وسميت بذلك لأن الله حرم القتال بها ويعتبرها المسلمون أقدس مكان على وجه الأرض والكعبة هي بناء مكعب يبلغ ارتفاعها 15 متراً ويبلغ طول ضلعها الذي به بابها 12 متراً وكذلك يكون الذي يقابله وأما الضلع الذي به الميزاب والذي يقابله فطولها 10 أمتار

والان دعونا نقرب أكثر إلى الكعبة لتتعرف على اجزاءها

الدخول

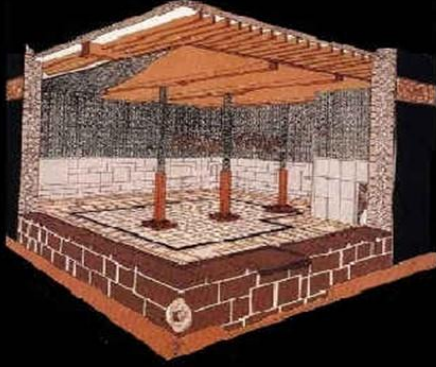
الشريحة الثانية



الشريحة الثالثة

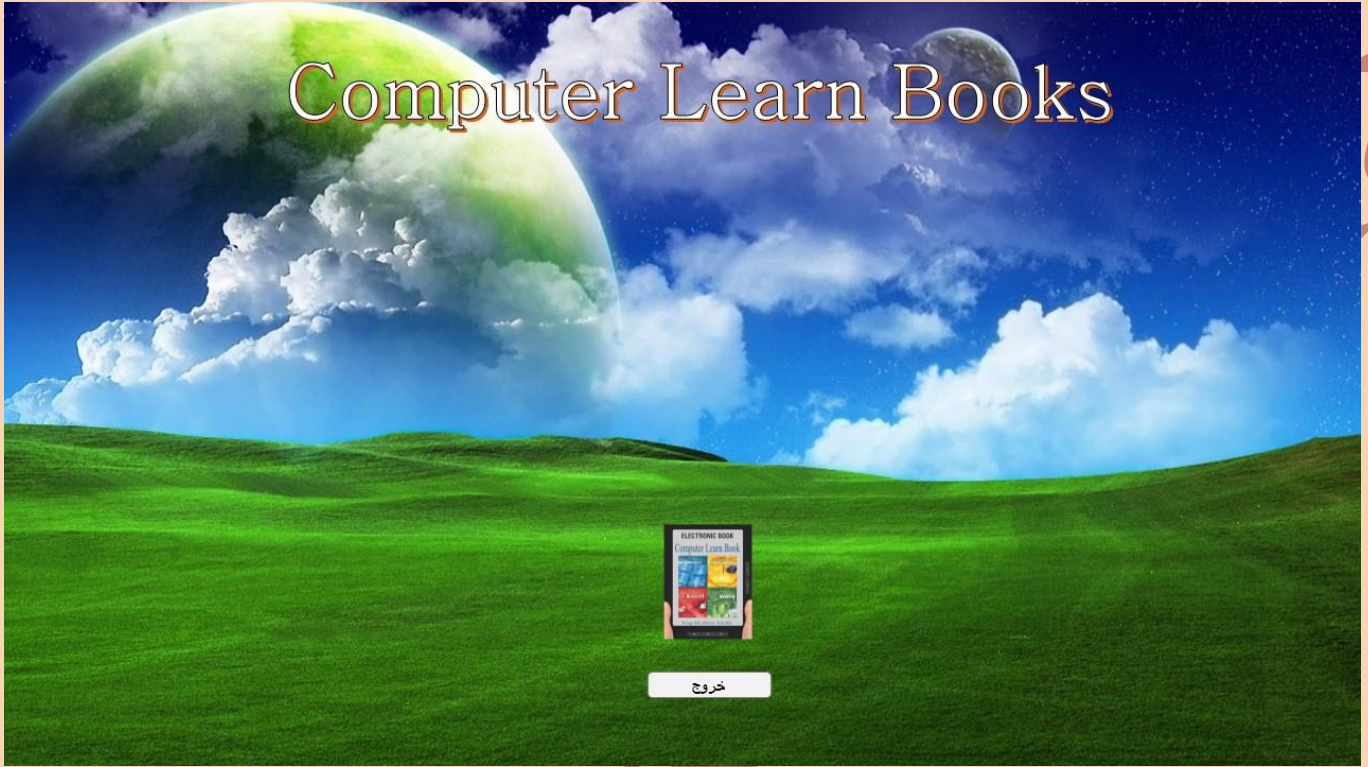


الكعبة من الداخل

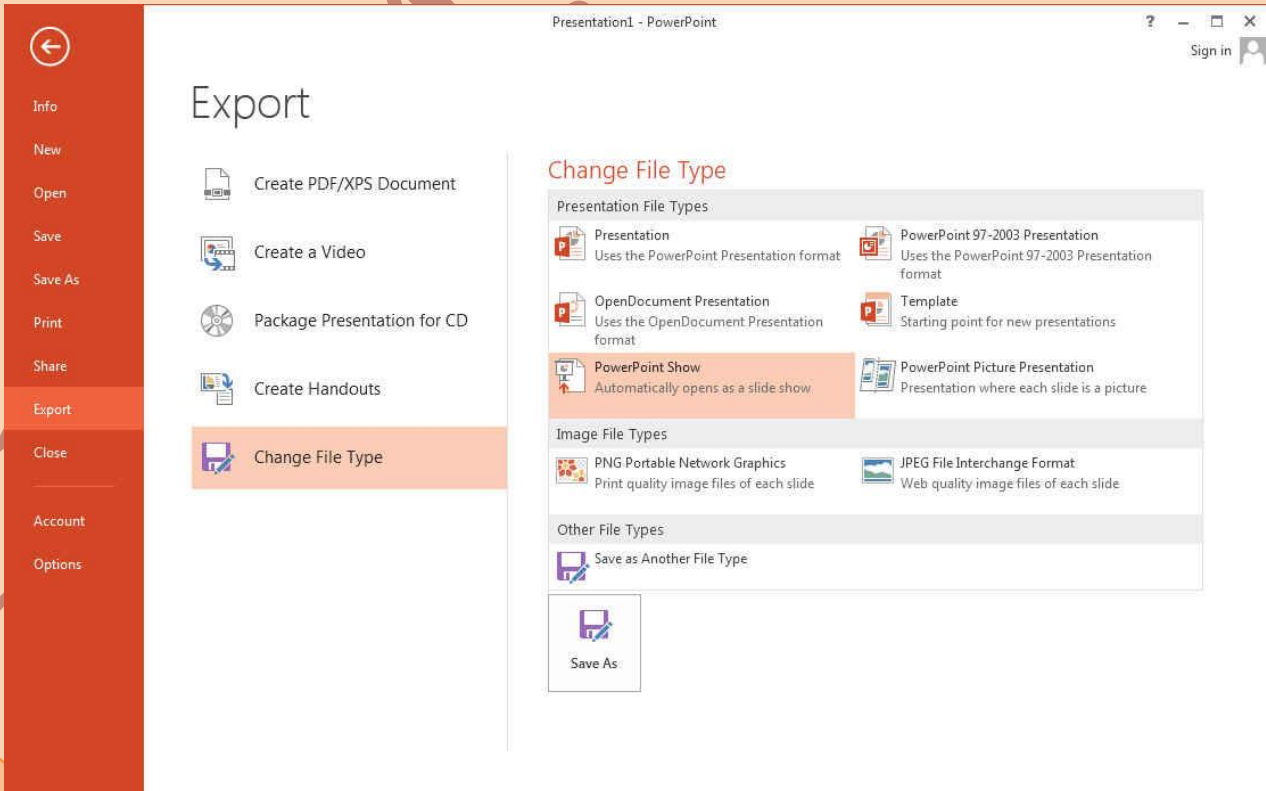


أولاً.. يوجد بداخل الكعبة ربح طيب من خليط المسك والعود والعنبر الذي يستخدم بكميات ضئيلة لتنظيفها ويستمر معنوله طوال العام.
تغطي أرضية الكعبة رخام من اللون الأبيض في الوسط، أما الأطراف التي يحددها شريط من الرخام الأسود فهي من رخام الروزا (الوردي) الذي يرتفع إلى جدران الكعبة مسافة 4 أمتار دون أن يلاصق جدارها الأصلي. أما المسافة المتبقية من الجدار الرخامي حتى السقف (5 أمتار) فيغطها قماش الكعبة الأخضر (أو ستائر من اللون الوردي) المكتوب عليه بالفضة آيات قرآنية وتمتد حتى تغطي سقف الكعبة.
ثانياً.. بلاطة رخامية واحدة فقط بلون ناعم تحدد موضع سجود الرسول محمد ﷺ بينما توجد علامة أخرى من نفس الرخام في موضع الملتزم حيث صلى الرسول محمد ﷺ بطنه الشريف وخده الأيمن على الجدار رافعاً يده وبضى (ولذا سمي بالملتزم).
ثالثاً.. ثلاثة أعمدة في الوسط من الخشب المنقوش بمصارة لدعم السقف بارتفاع حوالي 9 أمتار محلاة بزخارف ذهبية.
رابعاً.. عدد من القناديل المعلقة المصنوعة من النحاس والفضة والزجاج المنقوش وآيات قرآنية تعود للعهد العثماني.
خامساً.. درج (سلم) يصل حتى سقف الكعبة مصنوع من الألمنيوم والكريستال.
ساحداً: مجموعة من البلاطات الرخام التي تم تجميعها من كل معد من معدن من قاموا بتوسعة الحرم المكي الشريف.

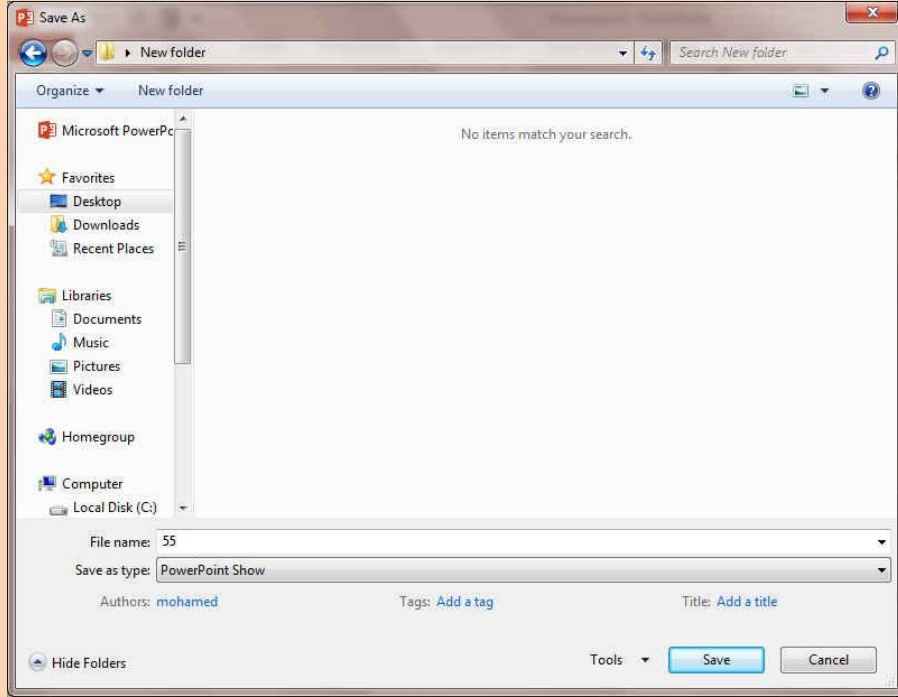




بعد الانتهاء من تصميم العرض التقديمي الخاص بك يمكنك حفظ الشريحة واعدادها للعمل على أي جهاز اخر كملف تنفيذي لعروض الباوربوينت من خلال الخطوات التالية



1. من تبويب ملف File قم بالنقر على تصدير
2. من جزء التصدير Export قم باختيار تغيير نوع الملف Change File Type
3. من الجهة المقابلة أختار PowerPoint Show وانقر على حفظ باسم Save As
4. قم بتحديد اسم الملف ومكان حفظة وانقر حفظ Save ليتم حفظ العرض التقديمي



قم بتحميل ملف التمرين الخاص بالعرض التقديمي السابق مع جميع المرفقات والصور التي تساعدك على انشاء عرض مثيل له وأيضا الملف التنفيذي (الكعبة المشرفة) بعد الانتهاء منها كما سبق

[Download](#)

أنتهى بحمد الله



بِسْمِ اللَّهِ الرَّحْمَنِ الرَّحِيمِ

أرجو أن أكون قد وفقت في تسهيل فهم البرنامج على المستفيدين منة ويمكنكم نشره
ومشاركته مع الغير مجاناً

مع الحفاظ على حقوق الملكية الفكرية

ولا أرجو منكم خير صالح الدعاء

في حالة وجود أي استفسار لا تتردد في المراسلة على العنوان البريدي التالي

M.ABOELELA@HOTMAIL.COM

لتحميل مزيد من كتب شرح البرامج الخاصة بسلسلة

مايكروسوفت أوفيس

2003 - 2007 - 2010 - 2013

أرجو زيارة الرابط بالصورة التالية

صفحة كتب التعليمية على Facebook



مع تحياتي

م /محمد أبو العلا