

مهارة حل المشكلات

أقرأ النص الآتي ثم أجب عن الأسئلة التي تليه :

ظهر ولع صاحب السمو الشيخ سلطان بن محمد القاسمي بالقراءة منذ نعومة أظافره وحرصه المتواصل على أن يصل الكتاب للقارئ بكل سهولة ويسر فلم يألو جهداً في إصدار القرارات و المبادرات التي تكفل ذلك منذ إقامة معرض الشارقة الدولي للكتاب على مدار 35 سنة إضافة إلى مبادرات متنوعة من مثل مكتبة لكل أسرة وعمل المسابقات ومنح الجوائز التي تشجع على ممارسة القراءة . إلا أن القراءة حالياً لم تعد تلك العادة المفضلة و الممتعة لدى الكثير من الناس حتى أن مشكلة العزوف عن القراءة أصبحت مشكلة عالمية ويرجع الباحثون السبب إلى أن الإنسان أصبح يعرف أن الكتاب أو الصحيفة أو المجلة ليست مصدر المعرفة الوحيد فهناك الإنترنت و التلفاز وغيرها من الوسائل التي تجمع بين متع متنوعة في نفس الوقت مثل النظر والسمع والإثارة و الراحة و السهولة وأخيراً الفائدة .

1 - المشكلة التي تناولها النص هي :

- العزوف عن القراءة .
- مصادر المعرفة المتعددة .
- عدم وصول الكتاب للقارئ .

- دور وسائل التواصل الاجتماعي في القراءة .

2 - بناء على ما ورد في النص تقع مسؤولية ممارسة القراءة على :

- المدرسة .
- المجتمع .
- الأسرة .
- جميع ما ذكر .

3 - مشكلة العزوف عن القراءة هي :

- عربية .
- عالمية .
- خليجية .
- أجنبية .

4 - إقامة معرض الشارقة على مدار 35 سنة :

- تعميم .
- رأي .
- مفهوم .
- حقيقة .



5 - من حلول مشكلة العزوف عن القراءة :

- المسابقات العالمية .
- إقامة معارض للكتاب .
- تشجيع الأسرة للقراءة .
- جميع ما سبق .

أولاً : مهارة قراءة الجداول وتحليلها

اقرأ الجدول التالي والذي يمثل الدول الأعلى إنتاجاً للنفط حول العالم وأجب عن الأسئلة التي تليه :

أعلى عشر دول حول العالم إنتاجاً للنفط

الترتيب	اسم الدولة	الإنتاج اليومي "مليون برميل"	النسبة من الإنتاج العالمي	الصادرات اليومية إلى الولايات المتحدة "مليون برميل"	الإحتياجات المؤكدة "مليار برميل"
1	السعودية	11.75	% 13.24	1.42	262.6
2	الولايات المتحدة	10.59	% 11.94	00	20.68
3	روسيا	10.30	% 11.64	0.572	60
4	الصين	4.19	% 4.70	0.002	20.35
5	ايران	4.13	% 4.60	00	137
6	كندا	3.92	% 4.40	3.01	175.21
7	الإمارات	3.23	% 3.60	0.035	97.80
8	المكسيك	2.95	% 3.30	1.11	10.42
9	البرازيل	2.80	% 3.15	0.321	12.86
10	الكويت	2.75	% 3.10	0.352	104

1- يبلغ عدد الدول العربية ذات الإنتاج النفطي العالي

- أ) 4 دول عربية
- ب) 3 دول عربية
- ج) 2 دولة عربية
- د) 5 دول عربية



2- تبلغ نسبة إنتاج البلدان العربية من النفط من النسبة العالمية :

أ) 13%

ب) 15.8%

ج) 17.73%

د) 17%

3- تقدر كمية الاحتياطات العربية النفطية المؤكدة الواردة في الجدول ب

أ) 664 مليار برميل

ب) 464.40 مليار برميل

ج) 455 مليار برميل

د) 364.40 مليار برميل

4- "يبلغ إنتاج المملكة العربية السعودية اليومي من النفط 11.75 مليون برميل " هذه العبارة تعد

أ) حقيقة اقتصادية

ب) تعميم جغرافي www.almanahj.com

ج) مصطلح اقتصادي

د) رأي

5- الدولة التي تستهلك كامل انتاجها هي

أ) روسيا

ب) المكسيك

ج) الولايات المتحدة الامريكية

د) كندا

ثانياً : مهارة قراءة الخريطة وتحليلها



1- الإقليم المناخي الأكثر انتشاراً في الوطن العربي هو :

أ) الإقليم الصحراوي الحار

ب) الإقليم شبه الصحراوي

www.almanahj.com

ج) إقليم البحر المتوسط

د) الإقليم المداري السوداني

2- يسود الإقليم الموسمي في البلدان التالية

أ) اليمن والسعودية والامارات

ب) السعودية والسودان وعمان

ج) اليمن والسعودية وعمان

د) عمان والامارات والسعودية

3- من الدول العربية التي يسود فيها ثلاثة أقاليم مناخية .

أ) ليبيا والجزائر والمغرب

ب) السودان والسعودية ومصر

ج) عمان والامارات والسعودية

د) المغرب وتونس والعراق



4- تتنوع الأقاليم المناخية في الوطن العربي ويتنوع معها الغطاء النباتي، العبارة السابقة هي:

(أ) حقيقة

(ب) تعميم

(ج) مصطلح

(د) مفهوم

5- من الدول العربية التي يمر في أراضيها مدار السرطان

(أ) الامارات والسعودية وتونس

(ب) الامارات والسعودية وقطر

(ج) السعودية والسودان وموريتانيا

(د) الامارات ومصر واليمن

ثالثاً : مهارة قراءة النص وتحليله

في الثاني من ديسمبر 1971 ارتفع علم دولة الإمارات العربية المتحدة للمرة الأولى على سارية قصر الاتحاد بمنطقة الجميرا في دبي، ليعلم للعالم أجمع قيام الدولة الاتحادية التي جاءت ثمرة مبادرات امتدت على مدى أربع سنوات مضت، عندما تمخض اجتماع عرقوب السديرة بالقرب من السميح على طريق دبي أبوظبي في 18 فبراير سنة 1968 بين المغفور لهما الشيخ زايد بن سلطان آل نهيان والشيخ راشد بن سعيد آل مكتوم رحمهما الله، كإعلان اتحاد يضم إمارتي أبوظبي ودبي كبداية لاتحاد أكبر وأشمل. وفي 27 فبراير 1968 واستجابة لنداء حاكمي أبوظبي ودبي اجتمع حكام إمارات ساحل عمان العربية السبع (أبوظبي ودبي وأم القيوين ورأس الخيمة والفجيرة والشارقة وعجمان)، وانضم إليهما حاكما قطر والبحرين، حيث جرى تدارس فكرة قيام اتحاد لجمع الشمل وتشكلت عدة لجان لاتخاذ القرارات كما شكل الحكام مجلساً أعلى، ومجلساً تنفيذياً وأمانة عامة. في الدورة التي عقدت فيما بين 21 - 25 أكتوبر 1969، تم بالإجماع انتخاب المغفور له الشيخ زايد بن سلطان آل نهيان حاكم أبوظبي رئيساً للاتحاد لمدة عامين، كما انتخب صاحب السمو الشيخ راشد بن سعيد آل مكتوم حاكم دبي نائباً للرئيس لنفس المدة.

اقرأ النص وأجب عما يليه من أسئلة :

1- كانت بداية الاتحاد بين اماراتي

(أ) دبي والشارقة

(ب) ابوظبي ودبي

(ج) ابوظبي والشارقة

(د) ابوظبي ورأس الخيمة



2- في الثاني من ديسمبر عام 1971 اعلن عن قيام دولة الامارات العربية المتحدة، العبارة السابقة تمثل

- أ) حقيقة تاريخية
- ب) تعميماً تاريخياً
- ج) مفهوم تاريخي
- د) حقيقة جغرافية

3- الفكرة الرئيسية التي يتحدث عنها النص هي

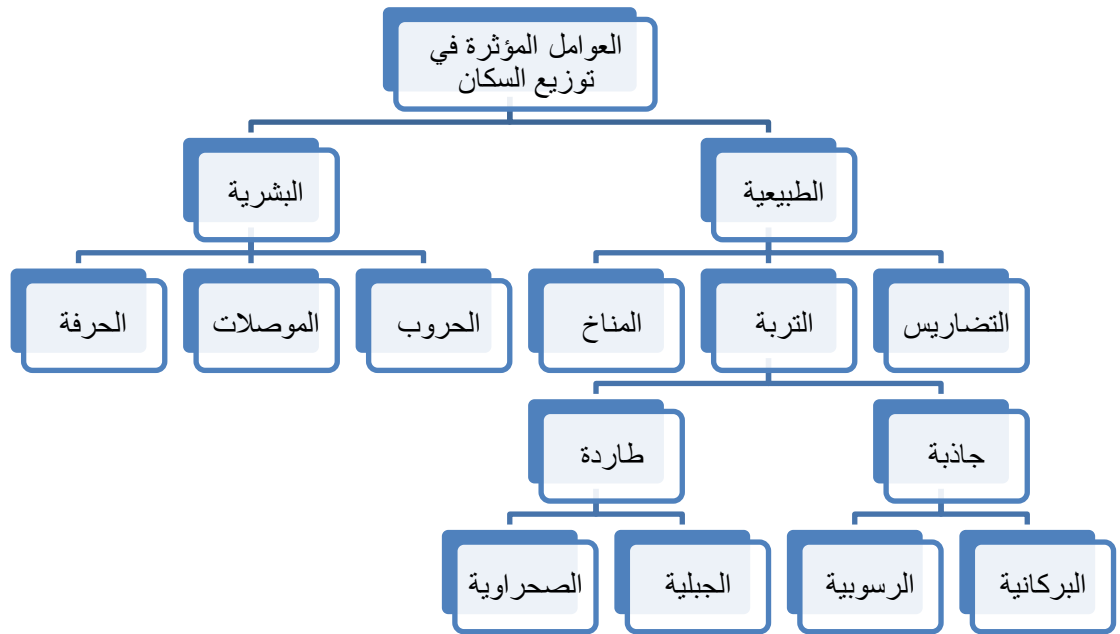
- أ) قيام دولة الامارات العربية المتحدة
- ب) دور الشيخ زايد في قيام الامارات العربية المتحدة
- ج) الصعوبات التي واجهت الحكام قبيل قيام الاتحاد
- د) الهيكل التنظيمي للاتحاد .

4- اقرأ النص الآتي واجب عما يليه .

. تأسست مؤسسة خليفة بن زايد آل نهيان للأعمال الإنسانية في 2007 وتتمثل رؤيتها في: مبادرات رائدة

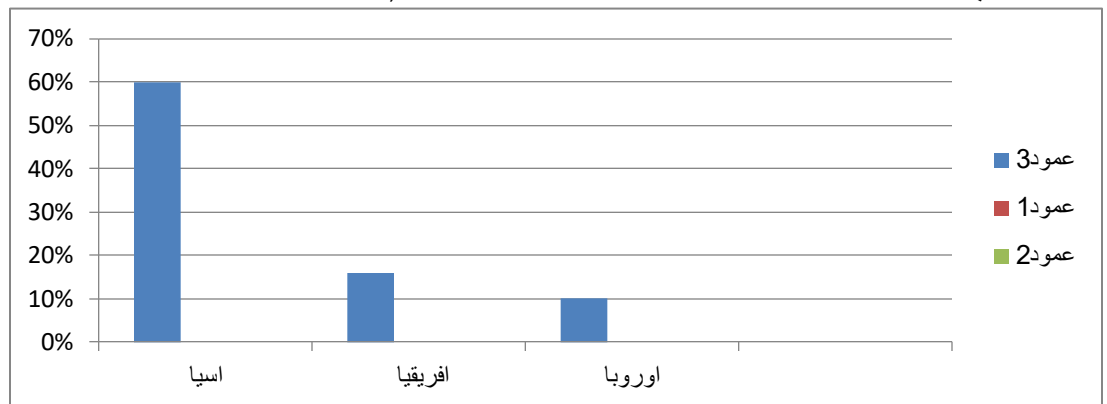
لخدمة الإنسانية - وتتركز استراتيجيتها في مجالي الصحة والتعليم محلياً، وإقليمياً وعالمياً
تركز مؤسسة خليفة للأعمال الإنسانية في عملها على

- أ) قطاع التعليم والصحة محلياً وإقليمياً وعالمياً
- ب) قطاع الصحة والاشغال والعمل
- ج) قطاع التعليم والصحة محلياً فقط
- د) قطاع التعليم محلياً



الشكل أعلاه يوضح العوامل المؤثرة في توزيع السكان اقرأ الشكل ثم أجب

- 1- تعتبر من العوامل الطبيعية المؤثرة في توزيع السكان (الحرفة - الموصلات - الحروب - التربة)
- 2- تعتبر من العوامل البشرية المؤثرة في توزيع السكان (الحرفة - التضاريس - التربة - المناخ)
- 3- من التربات الجاذبة للسكان (الجبليّة - الصحراوية - البركانية - الداخلية)
- 4- من التربات الطاردة للسكان (البركانية - الفيضية - الصحراوية - الطينية)



الرسم البياني أعلاه يوضح نسبة سكان قارات العالم القديم إلى سكان العالم

اقرأ الشكل ثم أجب

- 5- تعتبر نسبة سكان قارة هي أكثر قارات العالم القديم نسبة إلى سكان العالم (إفريقيا - آسيا - أوروبا - استراليا)
- 6- مجموع نسب سكان قارات العالم القديم الى سكان العالم هي (60% - 70% - 86% - 16%)
- 7- ثاني قارات العالم القديم من حيث نسبة السكان هي (آسيا - أوروبا - إفريقيا - استراليا)
- 8- الفرق بين نسبة سكان قارة آسيا و نسبة سكان قارة أوروبا هي (50% - 40% - 30% - 20%)



9- من الحقائق الواردة في الرسم البياني

- قارة آسيا اكبر قارات العالم مساحة
- قارة آسيا اعلي نسبة في السكان
- تحتوي قارة آسيا اكبر حقول النفط العالمية
- تضم قارة آسيا أعلى القمم الجبلية في العالم

الجزر الإماراتية الثلاث المحتلة طناب الكبرى طناب الصغرى التابعة لإمارة رأس الخيمة و ابو موسى التابعة لإمارة الشارقة احتلتها إيران يوم 30 نوفمبر عام 1971. أقدمت إيران على احتلال الجزر بسبب موقعها الاستراتيجي في مدخل مضيق هرمز و أهميتها الاقتصادية. الإمارات اتبعت الأسلوب السلمي لاسترجاع الجزر من خلال المفاوضات الثنائية الجادة أو إحالة القضية لمحكمة العدل الدولية.

بعد قراءة النص التاريخي أجب الأسئلة التالية.

10- العنوان المناسب للفقرة هو -

(التممية البشرية -قضية الجزر الثلاث المحتلة - البيت متوحد - الأمن الوطني)

11- من الطرق السلمية التي تتبعها الإمارات لاسترجاع جزرها المحتلة

-إعلان الحرب على إيران

- التحالف العربي

- المفاوضات الثنائية الجادة

- مجلس التعاون الخليجي

12- من الحقائق الواردة في الفقرة التاريخية أعلاه

-احتلت إيران الجزر الإماراتية الثلاث 30 نوفمبر 1971

-الإمارات اولى دول العالم إنتاجا للنفط

-النفط الإماراتي الأعلى سعر في العالم

-الإمارات الأولى في المساعدات الإنسانية على مستوى العالم

13- سبب قدوم ايران على احتلال الجزر الاماراتية الثلاث هو

(اتساع مساحتها -كثرة الغابات - الموقع الاستراتيجي لها - ارتفاع جبالها)

14- جزيرة ابوموسى تابعة لامارة

(ابوظبي - رأس الخيمة -الشارقة -عجمان)

15- اي الجزر الإماراتية الثلاث ليست من الجزر المحتلة

(دلما -طنب الكبرى -طنب الصغرى - أبو موسى)



السؤال الأول: - ** (أ) امامك نص أجيبني عن الأسئلة التي تلية :-

استيقظ العالم في 4 من نوفمبر عام 2004م على وفاة الشيخ زايد رحمة الله بعد مشوار طويل بدأ من ميلاده عام 1918م ومن اهم أعمال الشيخ زايد رحمه الله اعلان قيام دولة الامارات العربية المتحدة 2 من ديسمبر 1971م والتي كانت بعد العديد من الخطوات بدأها 18 فبراير 1968م باجتماع عرقوب السديرة ثم في 25 فبراير 1968م اجتماع دبي الأول بحضور حكام الامارات السبع وحاكمي قطر والبحرين وفي يوليو 1971م كان اجتماع دبي الثاني وفيه تم التوقيع على الدستور المؤقت للامارات واكتمل عقد الاتحاد بانضمام امارة رأس الخيمة في 10 فبراير 1972م

** اكتمل عقد الاتحاد عام (1971 - 1972 - 1970م)

** كم كان الشيخ زايد رحمه الله يبلغ من العمر عند قيام الاتحاد (63 - 53 - 73)

** اجتماع دبي الأول يطلق عليه الاجتماع (الثاني - السداسي - التساعي)

** تم التوقيع على الدستور المؤقت في اجتماع (عرقوب السديرة - دبي الأول - دبي الثاني)

** توفي الشيخ زايد رحمه الله عام (2004 - 2002 - 2003)

www.almanahj.com

(ب) امامك صورة أجيبني عن الأسئلة التي تلية :-



كمية المياه الضرورية لإنتاج سلع مختلفة (بالليترات)

المصدر: دليل كفاءة المياه، المصنوع العربي للبيئة والتنمية (أفد)

** كمية المياه لإنتاج كيلو جرام من القمح بالليتر (1300 - 4000 - 2400)

** يحتاج التفاح كمية من المياه بالليتر (أقل - أكثر - نفسة) ليتر حليب

** السلعة التي تحتاج الى أكبر كمية من المياه لإنتاجها هي (لحم الغنم - لحم الماعز - لحم البقر)

** السلعة التي تحتاج الى اقل كمية من المياه لإنتاجها هي (التفاح - همبرغر - الارز)

** أي من السلع التي تحتاج الى كمية ميا كبيرة لإنتاجها (الفواكه - الحبوب - اللحوم)



(ب)- اقرأ الفقرة التالية واجب عن الأسئلة التي تليها بما يناسب من بين الاقواس :-

كان للاجداد مهن علمتهم الصبر والتعاون والاثارمنها الغوص على اللؤلؤ فكان لكل من ركاب السفينة دورا فيها النوخة: ربان السفينة والمسؤول الأول والمباشر عن رحلة الغوص، وقد يكون في الغالب مالكا لسفينة الغوص. المقدمي(المجدي): رئيس البحارة، والمسؤول عن العمل في السفينة، ولغوص(الغواص) : يغوص في البحر لجمع المحار. السيب: يقوم بسحب الغيص من قاع البحروالجلّاس(اليلّاس) يقوم بفتح المحار. والسكوني: يمسك بدقّة السفينة. النهام (النهم) يغني لطاقم السفينة؛ فيخفف عنهم رحلة غربتهم، ويحفزهم على العمل. أدوات الغوص:- الفطام: مشبك يضعه الغواص على أنفه أثناء الغوص؛ حتى لا تتسرب المياه إلى جوفه.الحصاة (الحجر - النقل - البلد): يربط في رِجْل الغواص ؛ ليساعده على النزول إلى العمق المطلوب.الشمشول: رداء أسود سميك يلبسه الغواص. الخبط: قفاز جلدي لحماية أيدي الغواص. الدينين : كيس مغزول من خيوط غليظة، يعلقه الغواص في رقبتة ليضع فيه المحار الذي جمعه. اليدا: الحبل المتصل بين الغواص والسيب. المفلقة: الأداة التي يفتح بها المحار.

أنواع اللؤلؤ:- هناك ميزات ومواصفات اللؤلؤ يختلف فيها عن بعضه البعض ويعرف اللؤلؤ الجيد من غيره بالشكل والحجم واللون والملمس وتأتي أسعاره مختلفة تبعا لهذه المواصفات، وأفضل أنواعه من حيث كافة المواصفات هي: الجيوان: ولؤلؤة الجيوان معروفة باستدارتها الكاملة وكبر حجمها وجمال لونها حيث أن لونا أبيض مشبع بالحمرة. اليكة: وتأتي في المرتبة الثانية من حيث كافة المواصفات ماعدا الإستدارة فهذه اللؤلؤة أقل استدارة من الجيوان. القولوه: تأتي في المرحلة الثالثة من حيث المواصفات إلا أن لونا وردي غامق، ويميل شكلها إلى الشكل الكمثري. البدلة: وهي اللؤلؤة الرابعة من حيث المواصفات ويميل لونها إلى اللون الأزرق قليلا.

- ** الفكرة الرئيسة للنص (مهنة الغوص على اللؤلؤ - أنواع اللؤلؤ - أدوات اللؤلؤ)
- ** أفضل أنواع اللؤلؤ (اليكة - البدلة - الجيوان)
- ** الرداء الأسود السميك الذي يلبسه الغواص (الشمشول - الخبط - اليدا)
- ** الجلّاس (يمسك بدقة السفينة - يفتح المحار - يغني لطقم السفين)
- ** اللؤلؤة التي تأتي في المرتبة الثالثة من حيث أفضل المواصفات (القولوه- اليكة - البدلة)
- ** اللؤلؤ الجيد يعرف عن غيره من خلال (الشكل والحجم واللون والملمس - اللون فقط - الشكل واللون والملمس)



السؤال الثالث : أقرأ النص التالي ثم أجب عن الأسئلة

(السهول هي أراضٍ ليست شديدة الانحدار أو كبيرة الارتفاع بحيث لا تغير شدة انحدارها أو كثرة مرتفعاتها أو كبر حجمها من مظهرها السهلي العام، وحتى وإن وجدت فيها مرتفعات فيجب ألا تكون كبيرة حيث لا تزيد عن عشرات الأمتار ويجب أيضاً أن تكون قليلة، ويمكن القول إنه ليس بالضرورة أن تكون الأرض تامة الاستواء لتسمى سهلاً وإنما يشترط أن تكون معتدلة الانحدار، والسهول هي الأماكن من سطح الأرض التي يغلب عليها الاستواء وقد يكون البعض منها تام الاستواء، وقد تكثر في بعضها المنحدرات والتلال والوديان، وتسمى مثل هذه بأشباه السهول)

1 . الفكرة الرئيسية للنص السابق :

أ . الجبال

ب . السهول

ج . الوديان

د . الهضاب

2 . يطلق على الأرض بأنها سهلا عندما تكون :

أ . معتدلة الانحدار

ب . شديدة الانحدار

ج . كثيرة المرتفعات

د . كثيرة المنحدرات

www.almanahj.com

3 . صنف العبارة التي تحتها خط من النص السابق وفق الاختيار الصحيح التالي :

أ . حقيقة

ب . تعميم

ج . مفهوم

د . رأي



اقرأ خريطة حضارات شبه الجزيرة العربية التي أمامك , ثم أجب عن الأسئلة التي تليها :

1. دلمون أطلق قديما على المنطقة الحالية لدولة :

أ . الإمارات

ب . المملكة العربية السعودية

ج . سلطنة عمان

د . البحرين

2. موقع حضارة ماجان تمتد على اراضي :

أ . عمان والإمارات

ب . الإمارات والبحرين

ج . المملكة العربية السعودية والإمارات

د . اليمن والإمارات

3. يحد المملكة العربية السعودية الخليج العربي من جهة :

أ . الغرب ب . الشرق ج . الجنوب د . الشمال

4. شبه الجزيرة العربية تقع بالنسبة لقارة آسيا :

أ . جنوب غرب ب . جنوب شرق ج . شمال غرب د . شمال شرق

السؤال الخامس :

الرسم البياني يوضح النمو السكاني في دولة الإمارات العربية المتحدة من عام 2006 إلى عام 2014

1. بلغ عدد سكان الإمارات بالمليون عام 2008م :

أ . 6.8 ب . 4.88

ج . 8.44 د . 5.8

2. الفرق بزيادة السكان بين عامي 2006 و2010

أ . 3.46 ب . 3.56

ج . 6.56 د . 2.60

3. زاد عدد السكان في الإمارات في عام 2014 عن

عام 2012

أ . 0.24 ب . 0.34

ج . 1.24 د . 0.55

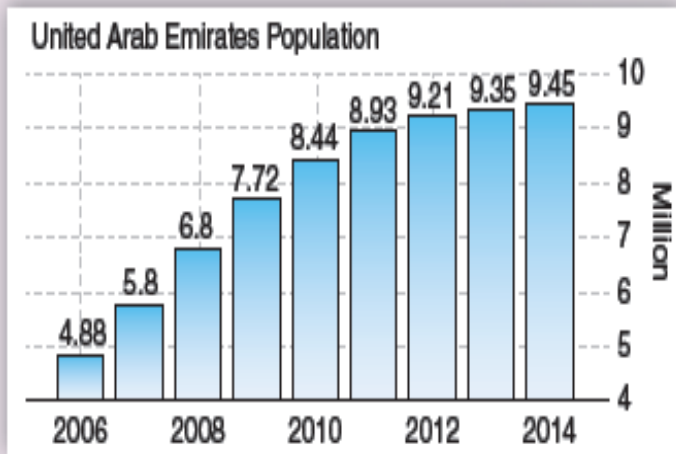
4. الزيادة السكانية في الإمارات :

أ . متقدمة

ب . مستقرة

ج . متراجعة

د . متذبذبة



مهارة قراءة الخريطة وتحليلها



اقرأ الخريطة التي امامك ثم اجيب عن الاسئلة التالية

1- يبلغ عدد الدول العربية

أ - 20 دولة ب - 21 دولة ج - 22 دولة د - 23 دولة

2- المسطح المائي الذي يتوسط جناحي الوطن العربي الافريقي والاسيوي

أ-الخليج العربي ب-البحر الأحمر ج- بحر العرب د- المحيط الاطلنطي

3- اصغر الدول العربية من حيث المساحة

أ - عمان ب- الامارات ج - الكويت د - البحرين

4- اكبر الدول الافريقيه من حيث المساحة

أ-الغرب ب- تونس ج- السودان د- موريتانيا

5- يقع الخليج العربي بالنسبه للدول العربية في جهة

أ - الشمال ب- الشرق ج - الغرب د - الجنوب

6 - تعد مساحة الدول العربية في قارة اسيا بالنسبه لمساحة الدول العربية في قارة افريقيا

أ - اكبر ب- اصغر ج - متساويين د - لا يوجد فرق

مهارة قراءة الخريطة وتحليلها



- 1- يبلغ عدد الدول العربية المطلة على الخليج العربي
أ - خمس دول ب - ست دول ج - سبع دول د - ثماني دول
- 2- دولة على شكل جزيرة
أ - الكويت ب - البحرين ج - قطر د - الامارات
- 3- دولة على شكل شبه جزيرة
أ - قطر ب - البحرين ج - الكويت د - عمان
- 4- المسطح المائي الذي يحد الدول العربية من الغرب
أ - البحر الاحمر ب - الخليج العربي ج - بحر عمان د - بحر العرب
- 5- الدولة التي تقع جهة الشرق من الخليج العربي
أ - الامارات ب - عمان ج - ايران د - قطر
- 6- الدولة التي تحد الامارات من الجنوب
أ - عمان ب - السعودية ج - قطر د - البحرين
- 7- اكبر الدول العربية التي تطل على الخليج العربي من حيث المساحة
أ - الامارات ب - عمان ج - السعودية د - الكويت
- 8- اصغر دول الخليج العربي
أ - البحرين ب - الكويت ج - قطر د - الامارات
- 9- تقع قطر بالنسبة للسعودية في جهة
أ - الجنوب ب - الشرق ج - الغرب د الشمال



السؤال الأول:- اختيار من متعدد (1-6)

تأمل المخطط الظاهر امامك ثم اجب عن الاسئلة التي تليه :



1 - العنوان المناسب لهذا المخطط :

- أ - خارطة أوروبا الشرقية.
ب - مخطط فتح القسطنطينية
ج - مقطع تضاريسي
د - مخطط بناء مدينة القسطنطينية
- 2 - يظهر المخطط السابق أن الخطة التي نفذها الجيش العثماني لإجبار البيزنطيين على الاستسلام تتمثل في :
أ - الحصار.
ب - الهجوم الخاطف السريع
ج - القصف الجوي والمدفعي
د - المعركة المفتوحة المعتمدة على الكر والفر .
- 3 - تمركز القوات العثمانية البرية بكثافة أكبر حول القسطنطينية كان من الجهة :
أ - الشرقية .
ب - الشمالية
ج - الغربية
د - الجنوبية.
- 4 - التفاف الاسطول البحري العثماني حول القسطنطينية كان :
أ - من الشرق الى الغرب.
ب - من الغرب الى الشرق
ج - من الشرق الى الجنوب
د - من الشمال الى الشرق

5 - نقل العثمانيون سفنهم برًا للالتفاف بها من مضيق البسفور الى المياه المجاورة لأسوار القسطنطينية بسبب :

أ - وجود سلسلة حديدية تمنع عبورها

ب - وجود جبال عالية الارتفاع يصعب اجتيازها

ج - عدم معرفتهم بتضاريس القسطنطينية

د - عدم وجود ممر مائي يوصل بين مضيق البسفور واسوار القسطنطينية

6 - يفتقر المخطط السابق إلى تحديد أماكن تمرکز القوات البحرية البيزنطية ، استكمال هذا النقص في المخطط يتطلب

إضافة:

أ - الاسوار المطلة على ساحل البحر

ب - مراكز الجمارك الحدودية البحرية.

ج - سفن الاسطول البيزنطي

د - القوات البرية والحرس الخاص للقصر الامبراطوري

السؤال الثاني:- اختيار من متعدد (1-5)

تأمل الشكل الظاهر في الصورة ثم أجب عن الاسئلة التي تليه



1 - الشكل الظاهر امامنا في الصورة يمثل :

أ - مسطح مائي

ب - شاطئ بحر

ج - مقطع تضاريسي .

د - خارطة الوطن العربي

2 - أسماء الجبال التي يزيد ارتفاعها عن 3000 م في الشكل السابق :

أ - جبال الحجاز .

ب - جبال البحر الأحمر

ج - قمة افرست

د - الجبل الأخضر وجبل طوبقال .

3 - يقع نهر النيل في الشكل السابق بين كل من :

أ - الخليج العربي والبحر الاحمر .

ب - البحر الأحمر والصحراء الكبرى

ج - الصحراء الكبرى والمحيط الاطلنطي

د - الجبل الأخضر وجبال البحر الاحمر .



4 - يظهر الشكل السابق أن اكثر الجبال ارتفاعا :

أ - الجبل الاخضر. ب - جبال الهمالايا ج - جبل طوبقال د - جبال البحر الأحمر

5 - يجاور جبل طوبقال من جهة الغرب :

أ - الصحراء الكبرى. ب - المحيط الاطلنطي

ج - الصحراء الكبرى والمحيط الاطلنطي د - جبال البحر الأحمر

السؤال الثالث :- اختيار من متعدد (1-5)

تأمل بيانات الجدول الظاهر امامك ثم اجب عن الاسئلة التي تليه :

مساحة الدول العربية الأفريقيّة			مساحة الدول العربيّة الآسيويّة		
المساحة/كم ²	الدولة	م	المساحة/كم ²	الدولة	م
2.505.813	جمهورية السودان	1	2.240.000	المملكة العربية السعودية	1
2.381.741	الجمهورية الجزائرية	2	527.968	الجمهورية اليمنية	2
1.775.500	الجمهورية الشّعبية الليبيّة	3	438.317	الجمهورية العراقية	3
1.100.000	جمهورية مصر العربية	4	300.000	سلطنة عمان	4
1.030.700	جمهورية موريتانيا	5	185.180	الجمهورية العربية السورية	5
710.850	المملكة المغربية	6	97.740	المملكة الأردنية الهاشمية	6
637.657	جمهورية الصومال	7	83.600	دولة الإمارات العربية المتحدة	7
163.610	الجمهورية التّونسيّة	8	27.000	فلسطين المحتلة	8
23.200	جمهورية جيبوتي	9	17.818	دولة الكويت	9
1.862	جمهورية جزر القمر	10	11.437	دولة قطر	10
			10.452	الجمهورية اللبنانيّة	11
			684	مملكة البحرين	12
10.330.933	مجموع مساحة الدول العربية الأفريقيّة		3.940.196	مجموع مساحة الدول العربيّة الآسيويّة	
14.271.129				إجمالي مساحة الوطن العربيّ	

1 - اصغر الدول العربية الافريقية مساحة :

أ - قطر. ب - مملكة البحرين. ج - جزر القمر د - جمهورية السودان.

2 - اكبر الدول العربية الآسيوية مساحة :

أ - العراق ب - المملكة العربية السعودية. ج - الجمهورية السودانية د - الجمهورية الجزائرية

3 - ثالث اكبر دولة عربية من حيث المساحة :

- أ - الجمهورية الجزائرية
ب - جمهورية مصر العربية
ج - الجمهورية السودانية
د - المملكة العربية السعودية

4 - الدولة العربية الأقرب مساحة من مساحة دولة الامارات العربية المتحدة :

- أ - الجمهورية العربية السورية
ب - المملكة العربية السعودية
ج - المملكة الأردنية الهاشمية
د - جمهورية جيبوتي.

5- يزيد عدد الدول العربية الآسيوية عن عدد الدول العربية الافريقية :

- أ - بدولة واحدة. ب - بدولتي ج - بثلاث دول د - بأربعة دول

تحويل الخرائط الي اسئلة موضوعية



خرطة الجزر الاماراتية الثلاثة والتي احتلتها ايران، في 30 نوفمبر 1971

من خلال قرأتك للخريطة التي امامك اختر الاجابة الصحيحة من بين البدائل

(1) اي من الارقام التالية تعبر عن مساحة الجزر الاماراتية الثلاثة

- أ- 100.7 كم مربع ب - 100 كم مربع ج - 80.7 كم مربع د - 145 كم مربع

(2) في اي من الاتجاهات التالية تقع مدينة خورفكان بالنسبة لخليج عمان

- أ- الشرق ب- الشمال ج - الغرب د - الشمال الغربي

(3) اي من المسطحات المائية التالية التي تقع فيها الجزر الاماراتية الثلاثة

- أ- خليج عمان ب- مضيق هرمز ج - الخليج العربي د - بحر العرب



4) اي من الكلمات التالية تعبر عن الجملة التالية (احتلت ايران الجزر الثلاثة عام 1971)

أ- حقيقة ب- تعميم ج- رأي د- قيمة سلوكية

5) اي من الكلمات التالية تعبر عن الجملة التالية (لا ضاع حق وراءه مطالب)

أ- حقيقة ب- تعميم ج- رأي د- قيمة سلوكية

6) اي من الامارات التالية التي تتبعها جزيرة ابو موسى

أ- رأس الخيمة ب- عجمان ج- الشارقة د- دبي

مهارة الخط الزمني

ظهر التعليم شبه النظامي خلال الفترة في عام 1907 ففي هذه السنة أدى تأثر تجار اللؤلؤ الكبار بحركات الإصلاح واليقظة العربية الى فتح المدارس التنويرية في المدن واستقدموا العلماء لإدارة تلك المدارس والاشراف على تنظيم الدروس ، ومن أشهر المدارس التطويرية في الشارقة المدرسة المحمودية سنة 1956 ومدرسة الإصلاح سنة 1935 . وفي دبي المدرسة الأحمدية وقد تأسست سنة 1912 ومدرسة السالمية سنة 1923 ، ومدرسة السعادة سنة 1925 ، وقد شهد التعليم التطوري (النظامي) في إمارة دبي تطورا ملحوظا منذ 1936 ، ففي هذا العام تأسست دائرة المعارف وهي أول دائرة للمعارف في الإمارات وقد ترأسها الشيخ مانع بن راشد ال مكتوم .

www.almanahj.com

أقرأ الفقرة السابقة ثم أجب عن الأسئلة التالية :
1- أي من التالي يعتبر نظام للتعليم كان سائدا قديما على يد المطوع وأعتد على علوم القرآن والحديث الشريف ؟

أ-التعليم المطور ب-التعليم النظامي ج- التعليم شبه النظامي د- الكتابات

2- أي من التالي يعد الفرق الزمني بين افتتاح أول مدرسة في الشارقة وأول مدرسة في دبي ؟

أ- 21 سنة ب- 22 سنة ج- 23 سنة د- 24 سنة

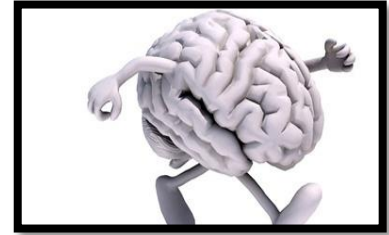
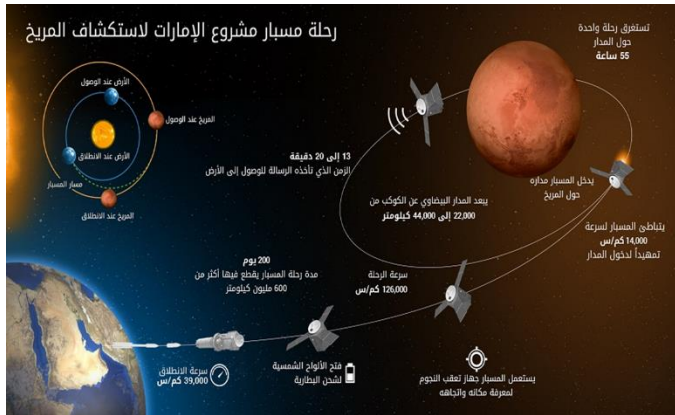
3- أي من التالي يعتبر المدرسة التي سبقت مدرسة السعادة في التأسيس بحوالي عشرة أعوام تقريبا؟

أ-المدرسة المحمودية ب- مدرسة السالمية ج- مدرسة الإصلاح د - المدرسة الأحمدية

4- أي من التالي يعتبر تاريخ تأسيس أول دائرة للمعارف في الإمارات ؟

أ - 1935 ب- 1936 ج- 1925 د - 1937

مهارة تحليل الصور والاشكال



أنظر الى الصورة السابقة ثم أجب عن الأسئلة التالية :

1- أي من العبارات التالية تعتبر الرابط بين الصورتين ؟

أ- الطريق إلى الفضاء يبدأ بالرياضة

ب- العقل السليم في الجسم السليم

ج- العقل السليم في الجسم السليم طريقنا إلى المستقبل

د- الطريق الى الفضاء يبدأ من الصحة البدنية والعقلية

2- (يؤدي الاهتمام بصحة الجسم الى صحة العقل والتطور الحضاري في كافة المجالات)

العبارة السابقة تعتبر :

أ- حقيقة ب- رأي ج- تعميم د- مفهوم

3- (أكثر من 70 مواطن إماراتي ضمن مشروع مسبار الأمل وسيصل عددهم الى 150 مهندسا وباحثا قبل العام 2020

العبارة السابقة تعتبر :

أ- حقيقة ب- تعميم ج- رأي د- مفهوم

4- للحضارة وجهان ، وجه مادي وهو البناء ، ووجه معنوي وهو العقل والفكر ، أيهما الأهم برأيك ، ولماذا ؟

.....
.....



مهارة تحليل الخرائط

أقرأ الخريطة التي أمامك ثم أجب عن الأسئلة التي تليها



1- الإمارة التي تقع في جهة الشرق وتطل على بحر عمان هي

أ- رأس الخيمة ب- عجمان ج- خورفكان د- الفجيرة

2- أي من التالي تعتبر أكبر الإمارات السبع مساحة ؟

أ- رأس الخيمة ب- الفجيرة ج- ابوظبيي د- الشارقة

3- دائرة العرض الرئيسية التي تقطع أراضي دولة الامارات هي ؟

أ- خط الاستواء ب- مدار الجدي ج- مدار السرطان د- خط جرينتش

4 - أي من الإمارات التالية تتبع جزيرة أبو موسى ؟

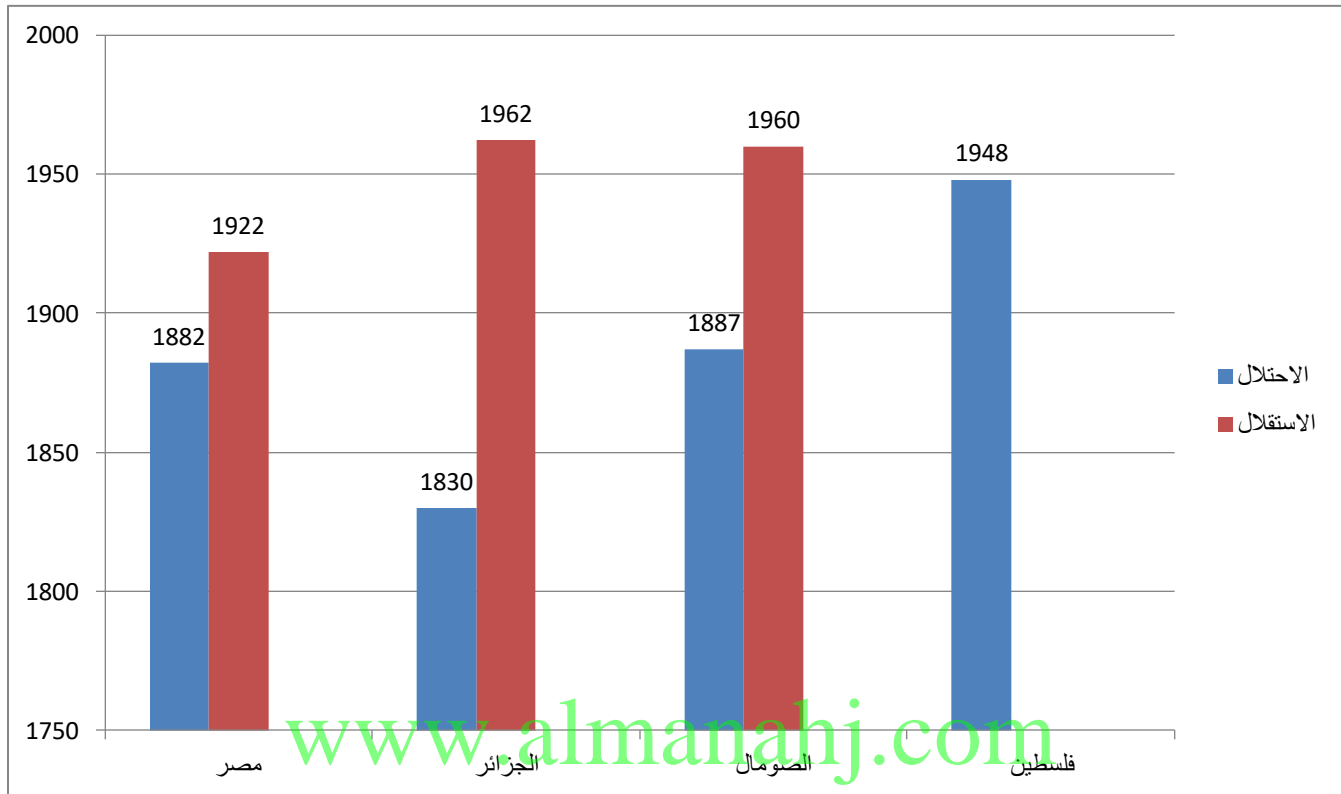
أ- رأس الخيمة ب- الشارقة ج- عجمان د- ابوظبيي

5- فسر سبب احتلال إيران للجزر الإماراتية الثلاث ؟

.....
.....



امامك رسم بياني يوضح تاريخ احتلال واستقلال بعض الدول العربية بعد قرأته اجب عن الاسئلة



اختر اجابة الصحيحة من بين البدائل :

1) اي من الدول التالية هي التي خضعت للاستعمار لفترة الاطول

أ- مصر ب- الجزائر ج- فلسطين د- الصومال

2) اي من الدول التالية قضت تحت نير الاستعمار 69 سنة

أ- مصر ب- الجزائر ج- فلسطين د- الصومال

3) اي من الكلمات التالية تعبر عن العبارة التالية (عانت الدول العربية من الاستعمار وسياسته الضاللة المضلة)

أ- قيمة سلوكية ب- رأي ج- تعميم د- حقيقة

4) اي من الدول العربية التالية لم تنال استقلالها حتى الان

أ- مصر ب- الجزائر ج- فلسطين د- الصومال

5) اي من الدول التالية هي ارض المليون شهيد والتي ظلت تحت نير استعمار 132 سنة

أ- مصر ب- الجزائر ج- فلسطين د- الصومال

6) اي من الكلمات التالية تعبر عن العبارة التالية (الدول الضعيفة تستعمرها الدول القوية وتسيطر على مقدراتها)

أ- قيمة سلوكية ب- رأي ج- تعميم د- حقيقة



السؤال الأول :

أ) اقرأ النص التالي بتمعن ثم أجب عن الأسئلة التي تلية ؟

(أذاع مذيع الحفل : كلمة كشافة الشارقة يلقبها سلطان بن محمد القاسمي :

فقلت ، و ألقيت كلمة مرتجلة شكرت فيها صاحب السمو الشيخ عبدالله السالم الصباح ، حاكم الكويت ، و الاستاذ عبدالعزيز حسين، مدير المعارف في الكويت ، على ما قدموه لنا من مدرسين وكتب وأدوات مدرسية.

وقلت في ختام الكلمة : يقول المثل : " من علمني حرفاً كنت له عبداً " ... فما بالكم بمن علمني حروفاً على مدى سنوات .)

أضع عنواناً للنص

أسجل الكلمات التي تظهر شخصية الشيخ الدكتور سلطان بن محمد القاسمي القيادية.

أبين دلالة مقولة الشيخ الدكتور سلطان بن محمد القاسمي : " من علمني حرفاً كنت له عبداً فما بالكم بمن علمني حروف على مدى سنوات " .

www.almanahj.com

ادون ما تعلمته من شخصية سموه في مسيرته التعليمية.

السؤال الثاني : اقرأ النص الآتي ثم أكمل الخط الزمني الذي يليه:

" هو صاحب السمو الشيخ الدكتور سلطان بن محمد القاسمي ولد يوم الأحد الموافق الثاني من يوليو 1939 بمدينة الشارقة . بدأ سموه تعليمه في شهر سبتمبر سنة 1948 في مدرسة الإصلاح القاسمية وكان عمره آنذاك تسع سنوات و شهرين ، وفي عام 1954 انضم صاحب السمو حاكم الشارقة للمدرسة الانكليزية الخاصة ليدرس اللغة الانكليزية ، وتنتقل سموه بين الشارقة و الكويت لتلقي تعليمه الاعدادي و الثانوي ومع نهاية عام 1965 انتقل إلى القاهرة حيث بدأ الدراسة الجامعية في كلية الزراعة في جامعة القاهرة ، وفي الخامس و العشرين من يناير عام 1972 تسلم صاحب السمو الشيخ الدكتور سلطان بن محمد القاسمي إمارة الشارقة وليكون عضواً لمجلس الأعلى لدولة الإمارات العربية المتحدة .

1939



ولد الشيخ الدكتور
سلطان القاسمي



أضاف مشروع (كلمة) التابع لهيئة أبوظبي للثقافة و التراث انجازا جديدا لفوزه بجائزة خادم الحرمين الشريفين الملك عبدالله بن عبدالعزيز للترجمة في دورتها الخامسة وذلك في مجال جهود المؤسسات والهيئات ولما يتميز به من غزارة الانتاج المترجم, حيث صدر عنه أكثر من (500) عنوان من عدة لغات مثل : الفرنسيه , والانجليزية , والألمانية , والايطالية , والاسبانية , و اليابانية , والصينية , والكردية والهولندية ... وشملت موضوعاتها مختلف مجالات المعرفة مثل : العلوم الطبيعيه , والاجتماعيات , والتربويه , والتطبيقيه ... واتسمت الأعمال المترجمه في مجملها بجودة النص , ووضوح المعاني , وسلامة الاجراءات المتبعه اذ تخضع جميع الأعمال لاشراف لجان مختصه.

مشروع (كلمة) يحترم حقوق الملكية الفكرية ويهتم ببناء الشراكة الاستراتيجية مع المؤسسات و الهيئات المعنيه بالترجمة في العالم , فقد عقد سبع اتفاقيات دولية مع هذه المؤسسات , بل أطلق مشروع (كلمة) في عام 2010م مبادرة (جسور) لدعم الناشرين العرب مادياً ومعنوياً لترجمة أعمال أصلية الى اللغة العربية.

ويأتي هذا التتويج لمشروع (كلمة) ليؤكد المبررات التي وقفت خلف اطلاقه أواخر العام 2007, من أجل التصدي لمشكلة مزمنة عمرها ألف سنة ...انها النقص الذي تعاني منه حركة الترجمة في العالم العربي و الذي يتمثل في ندرة الكتب المتميزة المترجمة من اللغات الأخرى الى اللغة العربية , وقد أدى هذا النقص الى حرمان القراء العرب من الاستمتاع بأعمال أعظم المؤلفين و المفكرين على مر التاريخ , وحرمانهم من الاستفادة منها خصوصاً وأنه لا يتوافر حالياً في معظم الدول العربية كثيرٌ من الأعمال الأدبية و العلمية العالمية البارزة إلا بلغتها الأصلية , بحيث تقتصر الاستفادة منها على فئة محدودة من فئات المجتمع على الرغم من أن اللغة العربية لغة قادرة على استيعابها فاللغة العربية لغة عالمية.

يسير مشروع (كلمة) على خطى الحركة العلمية التأليفية في العصر الذهبي للحضارة العربية الاسلامية إبان العصر العباسي الاول, فقد كان لترجمة مؤلفات الحضارة الاغريقية و الحضارات الاخرى الى العربية الدور البارز في نجاح الحركة وازدهارها. ويبين الجدول أعداد المؤلفين العرب في ذلك العصر:

القرن	السابع	الثامن	التاسع	العاشر	الحادي عشر	الثاني عشر
عدد المؤلفين	18	217	731	1013	948	974
النسبة %	8.0	4.3	14.7	20.3	19.0	19.5

من خلال النص اجب عن أسئلة التالية

(1) أي من الهيئات التالية يتبعها مشروع كلمة

أ - هيئة أبو ظبي للبريد ب - هيئة أبو ظبي للثقافة

ج - هيئة أبو ظبي للثقافة والتراث د - هيئة أبو ظبي للصحة

(2) أي من الاعداد التالية تشير الى كم الاعمال المترجمة عن مشروع كلمة

أ - 500 ب - 450 ج - 550 د - 499

(3) أي من المبادرة التي أطلقها مشروع كلمة لدعم الناشرين العرب مادياً ومعنوياً

أ - كسور ب - نسور ج - سور د - جسور



4) أي من الدول التالية كان فيها العصر الذهبي للحضارة الإسلامية

أ- الدولة الاموية ب - الدولة السلجوقية

ج - الدولة العباسية د - الدولة العثمانية

5) أي من القرون التالية عدد المؤلفين فيها اقل من عدد المؤلفين في القرن العاشر

أ- التاسع والثامن والسابع ب - القرن الثاني عشر والتاسع

ج - القرنين الثاني عشر والحادي عشر د - القرنين الحادي عشر والثامن

6) نسبة المؤلفين في القرن الحادي عشر تتساوي مع نسبة المؤلفين في القرن

أ- القرنين التاسع والثامن ب - القرن الثاني عشر

ج - القرنين السابع والتاسع د - القرنين السابع والثامن

7) اي مما يلي تصف هذه العبارة ((بالعمل والمثابرة نحقق امانى والاهداف))

أ- حقيقة ب - تعميم ج - مفهوم د - قيمة سلوكية

8) اي مما يلي تصف هذه العبارة ((تم اطلاق مبادرة جسور عام 2010))

أ- حقيقة ب - تعميم ج - مفهوم د - قيمة سلوكية

9) اي من الكلمات التالية تصف اعداد المؤلفين العرب في القرون المختلفة

أ- زيادة ب- نقصان ج - مستقرة د - متذبذبة

السؤال الأول :- اختيار من متعدد (1-5)

:- تأمل الخريطة التي أمامك ثم أجب عن الأسئلة التالية



خريطة دولة الإمارات العربية المتحدة - مظاهر السطح

1-الدولة التي تجاور الإمارات من الشرق .

أ-السعودية ب-قطر ج-عمان د-ايران



2- مدينة تقع على السهل الساحلي الشرقي .

أ-الرويس ب-المرفأ ج- غياثي د-كلباء

3- تتركز الأماكن المرتفعة في الدولة في جهة .

أ-الشرق ب-الغرب ج- الجنوب د-الشمال

4- أقل المناطق الصحراوية تقع في جهة

أ-الشمال ب-الجنوب ج-الشرق د- الغرب

5- يتركز معظم السكان

أ-السهل الساحلي الغربي ب-السهل الساحلي الشرقي ج-السهل الحسوي د-سهل الكثبان الرملية

أقرأ النص ثم أجب عن الأسئلة التي تليه .

التقانة والبيئة : تلوث الهواء ، تدمير طبقة الأوزون، تغير المناخ، الكيماويات السامة، النفايات الخطرة جميع هذه المشاكل البيئية المعاصرة ترجع إلى التقانات التي نستخدمها حالياً في توفير احتياجاتنا من الطاقة والمعدات والسلع والخدمات في مختلف نشاطاتنا الزراعية والصناعية، وفي الانتقال والتنقل والاتصالات والمأوى، بل وحتى في التعليم والطب والترفيه واللجو، أي في كل نشاطاتنا التنموية أي بالمعنى الشامل لمفهوم التنمية .

1-الفكرة الرئيسية التي تناولها النص .

أ-تلوث الهواء ب-تغير المناخ ج- النفايات الخطرة د- المشاكل البيئية

2-سبب مشاكل البيئة المعاصرة

أ-المعدات ب-التقانات ج- الإتصالات د-الصناعة

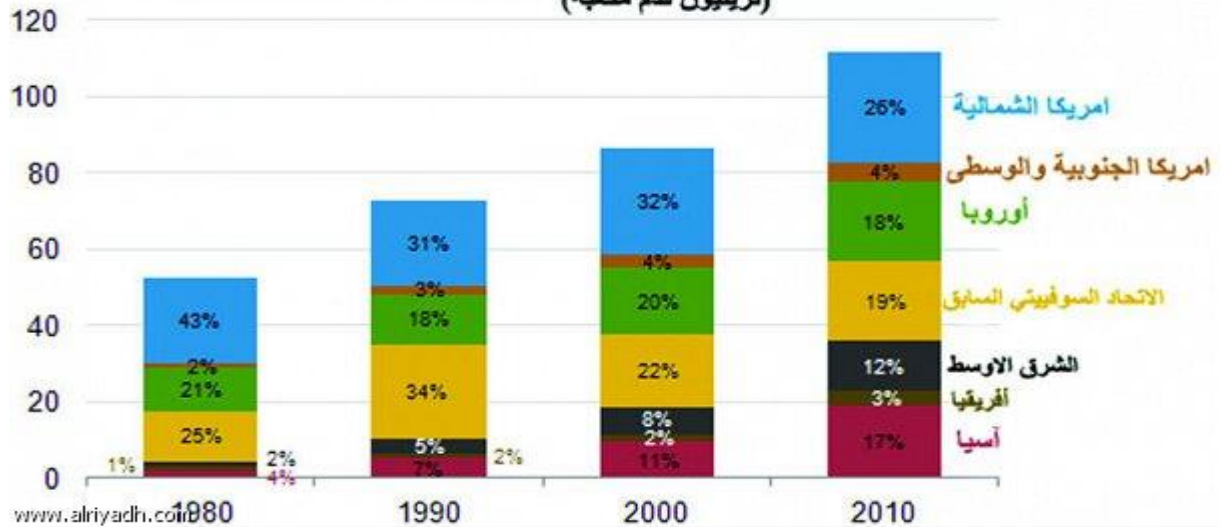
3-اختر المصطلح الدال على العبارة الآتية نستخدمها حالياً في توفير احتياجاتنا من الطاقة والمعدات والسلع والخدمات:

أ-البيئة ب- المناخ ج- الهواء د- التقانة



تأمل الجدول التالي ثم أجب عن الأسئلة التي تلية :-

معدلات استهلاك الغاز حسب مناطق العالم (تريليون قدم مكعبة)



1- أي من القارات الآتية أقل استهلاك للغاز في عام 1990 .

أ- أمريكا الشمالية ب- أفريقيا ج- أوروبا د- الشرق الأوسط

2- أي القارات أكبر استهلاك للغاز عام 2010.

أ- اسيا ب- أوروبا ج- الاتحاد السوفيتي السابق د- أمريكا الشمالية

3- استهلاك الغاز في قارة أمريكا الجنوبية والوسطى في حالة

أ- انخفاض ب- استقرار ج- تذبذب د- ارتفاع

4- أقل معدل للإستهلاك في عام

أ- 1980 ب- 1990 ج- 2000 د- 2010

5- أي القارات تصنف في الترتيب الثاني في معدل الإستهلاك

أ- اسيا ب- الإتحاد الأوربي ج- أمريكا الشمالية د- الإتحاد السوفيتي السابق

مهارة حل المشكلات

أقرأ النص الآتي ثم أجب عن الأسئلة التي تليه:

كانت المياه الجوفية المصدر الرئيس للحياة في الخليج والجزيرة العربية. ومع زيادة عدد السكان والوفرة النفطية التي رافقتها نهضة اقتصادية ترتب عليها زيادة ملحوظة في استهلاك المياه العذبة بحيث أصبح ما هو متوفر منها لا يفي بحاجة السكان والتنمية في المنطقة. فالأمطار لا تهطل بكميات كافية ومخزون المياه الجوفية غير متجدد وفي تناقص مستمر نتيجة استهلاك القطاعات الصناعية والزراعية والاستخدام المنزلي. إلى جانب مشكلة التملح نتيجة تسرب مياه الخليج المالحة في أحواض المياه الجوفية. فأصبحت غير صالحة للاستهلاك البشري. فكان لا بد من التفكير في مصادر أخرى للمياه .

1- المشكلة التي تناولها النص

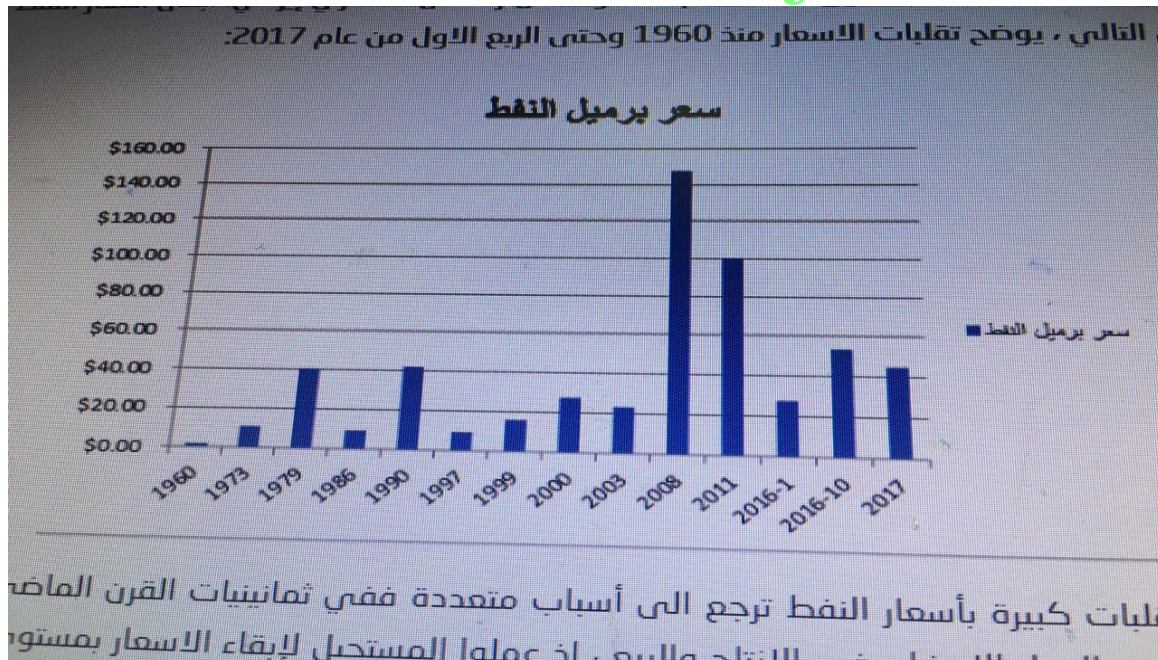
أ- قلة المياه الجوفية ب- نقص مياه الأمطار ج- زيادة استهلاك المياه د- نقص المياه

2- تقع مسؤولية نقص المياه على

أ- زيادة عدد السكان ب- زيادة عدد السكان ج- نقص المياه الجوفية ومياه الأمطار د- جميع ما سبق

3- أي مما يأتي ينطبق عليه المصطلح الآتي (تسرب مياه الخليج المالحة في المياه الجوفية)

أ- التملح ب- المياه العذبة ج- المياه الجوفية د- تلوث المياه

س⁴ : أقرأ الرسم البياني الذي أمامك ثم أختار من بين البدائل :
www.almanahj.com

1 - من الملاحظ من الرسم البياني أن أسعار النفط خلال الفترة بين عام 1999 إلى 2000 .

أ - متزايدة ب - متذبذبة ج - مستقرة د - منخفضة

2 - أعلى سعر لبرميل النفط كان في عام :

أ - 2017 ب - 2016 ج - 2011 د - 2008



3 - النفط من مصادر الطاقة الرئيسية في العالم :

أ - حقيقة ب - رأي ج - مفهوم د - تعميم

4 - الفرق بين سعر برميل النفط من عامي 1990 و 1911 :

أ - 50 دولار ب - 60 دولار ج - 70 دولار د - 30 دولار

س³ : أقرأ الخريطة التي أمامك ثم أجب عن الأسئلة التي تليها :



1 - تتركز المناطق المرتفعة في الدولة في الجهات :

أ - الشمالية ب - الجنوبية
ج - الشرقية د - الغربية

2 - المظهر التضاريسي السائد في الخريطة هو :

أ - السهول ب - الهضاب
ج - الجبال د - الصحاري

3 - الدولة التي تجاور الإمارات من الشرق هي :

أ - سلطنة عمان ب - السعودية
ج - قطر د - البحرين

4 - الخريطة التي أمامك هي :

أ - سياسية ب - سياحية
ج - طبيعية د - صناعية

5 - الخليج العربي يحده دولة الإمارات من جهة :

أ - شمال ب - شرق
ج - جنوب د - غرب



السؤال الأول :- اقرأ النص ثم أجب عن الأسئلة التي تليه .

من أحدث التقارير العالمية التي أشارت باهتمام إلى دولة الإمارات ، التقرير الصادر مؤخراً ، عن مؤتمر الأمم المتحدة للتجارة والتنمية المعروف ب"الأنكتاد بشأن تدفقات الاستثمار الأجنبي المباشر إلى الدول العربية الذي وضع دولة الإمارات في المرتبة الأولى عربياً ، كأكبر وجهة مستقبلية للاستثمار المباشر خلال العام الماضي 2014 وطبقاً لذلك التقرير الدولي فإن استحواذ الإمارات على ما يناهز ربع الاستثمارات الأجنبية المتدفقة على العالم العربي يتسق مع تفوقها على جميع الدول العربية حيث تحتل الإمارات على المرتبة الأولى عربياً في مؤشرات الابتكار وتمكين التجارة وكفاءة البنية التحتية وشبكات الطرق إضافة إلى ما أحرزته من قفزات نوعية في تحسين مؤشرات البيئة ، الأمر الذي يأتي في إطار استحقاق تنويع أبوظبي عاصمة للبيئة العربية عام 2015

- 1- الأنكتاد هو
- أ- مؤتمر عالمي
- ب- منتدى اقتصادي
- ج- استثمار أجنبي
- د- مؤشر عالمي
- 2- تحتل الإمارات المرتبة الأولى عربياً في
- أ- سهولة ممارسة الأعمال
- ب- كفاءة البنية التحتية
- ج- الابتكار
- د- كل ماسبق
- 3- اذا كان اجمالي الاستثمارات الأجنبية في الوطن العربي يقدر ب 32 مليار دولار فكم يكون اجمالي الاستثمارات في دولة الامارات العربية المتحدة
- أ- 16 مليار دولار
- ب - 4 مليار دولار
- ج- 8 مليار دولار
- د- 14 مليار دولار
- 4- عاصمة البيئة العربية لعام 2015 هي
- أ- الشارقة
- ب- أبوظبي
- ج- دبي
- د- رأس الخيمة
- 5- اختار المصطلح الدال على العبارة الأتية : هو عبارة عن رأس المال المستخدم في إنتاج أو توفير الخدمات أو السلع.
- أ- الابتكار
- ب- الاستثمار
- ج- التنمية
- د- التجارة



استعيني بقراءة الفقرة التالية لتختاري البدائل الصحيحة فيما يلي ..

بدأ إنتاج وتصدير النفط من حقل أم الشيف في المناطق البحرية في عام 1962 بعد اكتشاف البترول بكميات تجارية لأول مرة في إمارة أبوظبي عام 1958 م ثم بدأ الإنتاج بعد ذلك من المناطق البرية عام 1963 م . اكتشف البترول في إمارة الشارقة عام 1972 م في حقل مبارك وبدأ التصدير منه في عام 1974 م ثم اكتشف حقل الصجعة البري في عام 1980 م ثم اكتشف البترول في إمارة دبي بكميات تجارية في عام 1966 م في حقل فتح حيث صدرت أول شحنة منه عام 1969 م كذلك تم اكتشاف حقل مرغم في عام 1982 م ثم وفي رأس الخيمة اكتشف البترول عام 1983 م في حقل صالح على بعد 26 ميلا من شاطئ رأس الخيمة وبدأ التصدير في عام 1984

- 1- تم اكتشاف النفط بكميات تجارية في إمارة أبوظبي عام (1966 - 1962 - 1958 - 1982) .
- 2- الفرق بين اكتشاف النفط في إمارة دبي وتصديره (3 - 5 - 1 - 7) سنوات.
- 3- من الأسبق في الاكتشاف (الحقول البرية في أبوظبي - حقل مرغم - حقل صالح - الحقول البحرية في أبوظبي)
- 4- آخر الإمارات التي تم فيها اكتشاف النفط (دبي - الشارقة - رأس الخيمة - أبوظبي)
- 5- يصل الفرق بين اكتشاف أول بئر نفطي والأخير بانسبة لتلك الفترة (11 - 15 - 22 - 9) سنوات .
- 6- أي الإمارات اسبق في استغلال النفط عالميا (الشارقة - دبي - رأس الخيمة - أبوظبي)
- 7- أيهما اسبق من وجهة نظرك (التصدير الإنتاج - الاكتشاف - الاستيراد)

"نماذج لتحويل أسئلة المهارات لأسئلة موضوعية"

مهارة قراءة وتحليل الجدول

أ. أقرأ الجدول الذي امامك ثم أجيب عن الأسئلة التي تليه:

جدول يوضح الاستثمارات الاقتصادية الاماراتية السعودية

1- بلغت قيمة الاستثمارات الاماراتية والسعودية :

أ- 26 مليارات درهم

ب- 15 مليارات درهم

ج- 19 مليارات درهم

د- 8 مليارات درهم

2- تزداد نسبة عدد مشاريع السعودية في الامارات عن عدد مشاريع الامارات في

السعودية بفارق :

أ. 92 ب. 90 ج. 89 د. 50

3 - صنف العبارة الأتية وفق الاختيار الصحيح الذي يليها :

1- "بلغ عدد الشركات السعودية التي تمارس انشطتها بالامارات 2360 " تعد العبارة السابقة:

أ- حقيقة ب- تعميم ج- مفهوم د- رأي



www.almanahj.com

مهارة قراءة الصور وتحليلها

السؤال الثاني :

لاحظي الصورة التي أمامك ثم أجب عن الأسئلة التي تليها :-



1- مؤسسي قيام الاتحاد هما :

أ- الشيخ خليفه والشيخ محمد بن راشد

ب- الشيخ خليفة والشيخ محمد بن زايد

ج- الشيخ زايد بن سلطان آل نهيان والشيخ راشد بن سعيد آل مكتوم (رحمهما الله)

د- الشيخ حمدان بن راشد والشيخ عبد الله بن زايد

2- في اي تاريخ كان قيام الاتحاد :-

أ- 2 من نوفمبر عام 1972م

ب- 30 من ديسمبر 1971م

ج- 3-ديسمبر 1969م

د- 2 ديسمبر 1971م

3- آخر إمارة انضمت للاتحاد هي :-

أ- عجمان

ب- الفجيرة

ج- رأس الخيمة

د- الشارقة



مهارة حل المشكلات

أقرأ النص الآتي ثم أجب عن الأسئلة التي تليه:

جمع - المغفور له بإذن الله - الشيخ زايد بن سلطان آل نهيان - رحمه الله - الخبراء في مجال الزراعة وسألهم فيما إذا كان بإمكان دولة الإمارات العربية المتحدة زراعة منتجات زراعية في الصحراء، بحيث يكون هناك شبكة اكتفاء ذاتي مستقبلاً.

درس الخبراء البيئة والتربة، وعادوا بعد فترة وقالوا للمغفور له - بإذن الله - الشيخ زايد بن سلطان آل نهيان - رحمه الله، إن دولة الإمارات العربية المتحدة لا تصلح للزراعة لأن نسبة الأمطار قليلة والتربة غير صالحة للزراعة في أغلب المناطق، فاستمع لهم وشكرهم، لكنه أصر على أن أرض دولة الإمارات العربية المتحدة أرض الخير والعطاء، وستنتج وتزرع؛ فدعم المواطنين في إنشاء المزارع، واليوم بتوفيق من الله ودعم - المغفور له بإذن الله - الشيخ زايد بن سلطان آل نهيان - رحمه الله - وقيادة دولة الإمارات العربية المتحدة فإن الكثير من المنتجين في الدولة يصدرون منتجاتهم الزراعية إلى الخارج.

1- المشكلة التي تناولها النص هي : www.almanahj.com

- أ- تصدير المنتجات الزراعية للخارج. ب- أن أرض الإمارات لا تصلح للزراعة .
ج- الاكتفاء الذاتي . د- تطور الزراعة.

2 - بناء على ماورد في النص، نستشر قيم هامة منها :

- أ- الإصرار على النجاح . ب- المحافظة على الموارد ج- الطموح د- جميع ماذكر

أقرأ النص الآتي ثم أجب عن الأسئلة التي تليه:



قال الباني المؤسس المغفور له - بإذن الله - الشيخ زايد - رحمه الله -

(فإتينا سنواصل العمل لاسترجاع جزرنا الثلاث طنّب الكبرى وطنّب الصغرى وأبوموسى التي تشكّل جزءاً لا يتجزأ من هذا الوطن، وحقاً من حقوقنا الوطنية الرّاسخة، و إنّنا في هذا السياق نجدّد دعوتنا لإيران للاستجابة لما تقدّمنا به من مبادرات ونداءات في هذا الصدد من أجل تحقيق حلّ سلمي للنزاع على الجزر الثلاث عن طريق مفاوضات ثنائية جادة أو القبول بإحالة القضية إلى محكمة العدل الدولية، لقد أبدينا من جهتنا حسن نياتنا تجاه إيران على أكثر من صعيد، وبما يكفي لكي يحدّدوا خياراتهم انطلاقاً من الروابط التاريخية وعلاقات الصداقة وحسن الجوار والمصالح المشتركة القائمة بيننا، ويؤازرنا في موقفنا هذا أشقاؤنا في مجلس التعاون لدول الخليج العربيّة وفي جامعة الدول العربيّة والدول الصديقة .)

اختر الإجابة الصحيحة :

1- تتبع الجزر المحتلة إمارتي :-

أ- الفجيرة وعجمان

ب- الشارقة وراس الخيمة

ج- دبي ورأس الخيمة

د- أبو ظبي وأم القيوين

www.almanahj.com

2- الدولة التي احتلت الجزر هي :

أ- اليمن

ب- تركيا

ج- إيران

د- الصين

3- احيلت قضية الجزر إلى :

أ- هيئة الامم المتحدة

ب- محكمة العدل الدولية

ج- هيئة اليونسكو

د- منظمة الفاو

اقرأ الخريطة التي أمامك ثم أجب عن الأسئلة التي تليها



1- تتركز المناطق المرتفعة في الدولة في الجهات:

- أ- الشمالية ب- الجنوبية ج- الشرقية د- الغربية

2- الدولة التي تجاور الإمارات من الغرب هي

- أ- سلطنة عمان ب- السعودية ج- قطر د- البحرين

3- تطل دولة الإمارات على الخليج العربي، من جهة:

- أ- الشمال والغرب ب- الشمال والجنوب ج- الجنوب والغرب د- الجنوب والشرق

اقرأ النص الآتي ثم أجب عما يليه من أسئلة:

يعلّمنا التاريخ دائماً أنّ الأمم التي تتمسك بحقوقها الوطنية يستجيب لها القدر، وتنال حقوقها، لأنه لا يضيع حق وراءه مطالب، ولا تزال قضية الجزر الإماراتية الثلاث التي تحتلها إيران، تتصدر أولويات السياسة الخارجية الإماراتية، التي تركّز على أحقيتها التاريخية في السيادة عليها، باعتبارها أرضاً إماراتية أخذت بالقوة والاحتلال العسكري، مع تركيز ثابت على ضرورة التوصل إلى حلٍ سلمي لهذه القضية، بالوسائل الدبلوماسية.

1. الفكرة الرئيسية التي تناولها النص:

- أ- الحقوق الوطنية ب- قضية الجزر الإماراتية الثلاث
ج- الطرق السلمية لحل مشكلة الجزر د- دور التاريخ لرد حقوق الدول

2. كم عدد الجزر المحتلة :-

- أ- 8 جزر ب- 6 جزر ج- 5 جزر د- 3 جزر



نسبة السكان القانطين في المناطق الحضرية في الماضي والحاضر ونسبة السكان المتوقعة مستقبلاً

الدولة	1975	2010	2050
البحرين	84	89	93
الكويت	86	98	99
عمان	30	72	82
السعودية	49	82	90
الإمارات	78	78	87

أ. أقرأ الجدول السابق ثم أجب عن الأسئلة التي تليه:

4- أكبر الدول نسبة للسكان القانطين في المناطق الحضرية في الماضي :

أ- البحرين ب- السعودية ج- الإمارات د- الكويت

2- نسبة السكان القانطين في المناطق الحضرية في الماضي والحاضر ونسبة السكان المتوقعة مستقبلاً بدولة الإمارات العربية المتحدة :

أ. استقرار ب- تذبذب ج- تزايد د- انخفاض

3- الفرق بين نسبة السكان القانطين في المناطق الحضرية بالمملكة العربية السعودية بين عام 1975م -2017م :

أ. 33% ب. 20% ج. 40% د. 50%

ب - صنف العبارة الآتية وفق الاختيار الصحيح الذي يليها :

1- من المتوقع مستقبلاً عام 2050م ان يصل نسبة السكان القانطين في المناطق الحضرية بدولة البحرين 93% من عدد السكان الإجمالي " تعد العبارة السابقة:

أ- حقيقة ب- تعميم ج- مفهوم د- رأي

2- "أدى اهتمام دولة الخليج بسكان البدو إلي ارتفاع نسبة السكان القانطين في المناطق الحضرية تعد العبارة السابقة:

أ- مفهوم ب- تعميم ج- حقيقة د- مصطلح

مهارة قراءة الخريطة وتحليلها

السؤال الثاني :

أقرأ الخريطة التي أمامك ثم أجب عن الأسئلة التي تليها



1- يقع وادي السرحان في المملكة العربية السعودية في الجهة :

أ- الشمالية ب- الشمالية الغربية ج- الشمالية الشرقية د- الجنوبية

2- مضيق هرمز يصل بين كلاً من

أ- خليج عمان والخليج العربي ب- بحر العرب وخليج عمان
ج- بحر العربي وخليج عدن د- بحر العرب والبحر الأحمر

3- الدولة التي تجاور الامارات من الجنوب هي

أ- سلطنة عمان ب- السعودية ج- قطر د- البحرين

4- تطل دولة الامارات على خليج عمان من جهة :

أ- الجنوب ب- الشمال ج- الشرق د- الشمال الشرقي

5- أكبر دول شبه الجزيرة العربية من حيث المساحة :

أ- سلطنة عمان ب- السعودية ج- قطر د- البحرين



مهارة حل المشكلات

السؤال الثالث :- أقرأ النص الآتي ثم أجب عن الأسئلة التي تليه:

أنتوني راندل: (كان المغفور له بإذن الله تعالى الشيخ زايد بن سلطان آل نهيان -رحمه الله- الروح المحرّكة لمشروع الزراعة، وقد اعتاد زيارته دون سابق إخبار؛ ليقف بنفسه على ما يُحرزه من تقدم. كان يجلس على الأرض وهو ينظر إلى الطماطم، وهي تخرج من الرمال، ويواصل تأملاته بشأن إمكانية (تخصير) أبوظبي. ويُساورني شعور بأن الزراعة المكثفة في كل من العين وليوا، ومشروعات التشجير كانت قد نبتت أصلاً من حديقتنا الخلفية بالجاهلي، ولقد كان من مهام قوة ساحل عمان الحفاظ على خزانات المياه مملوءة، وكانت أسراب الجراد في 1961م إحدى المشاكل الكثيرة التي واجهناها، ولقد علمت أن العين قد واجهت مشكلة مماثلة في 2008م).

1- المشكلة التي تناولها النص هي :

- أ- عدم توافر رأس المال .
ب- أسراب الجراد .
ج- عدم توافر التكنولوجيا للزراعة .
د- قلة الخبرة في مجال الزراعة .

2 - من المقترحات لحل هذه المشكلة

- أ- توفير رؤس الأموال
ب- تكاتف الأجهزة والوزارات المعنية للقضاء علي اسراب الجراد
ج- توفير التكنولوجيا الحديثة للزراعة
د- توفير الخبرة في مجال الزراعة
- 3- نوع الزراعة في كل من العين وليوا
- أ- الزراعة الكثيفة
ب- الزراعة المختطة
ج- الزراعة الواسعة
د- الزراعة البعلية المروية
- 4- اسم المشروع الذي اهتم به الشيخ زايد بن سلطان آل نهيان - رحمه الله
- أ- التجارة
ب- الصناعة
ج - الزراعة
د - السياحة
- 5- استنتج نوع التربة الأكثر انتشاراً في دولة الإمارات والتي حاول الشيخ زايد رحمة الله التغلب عليها :
- أ- التربة البركانية
ب- التربة الرملية
ج- التربة الفيضية
د- التربة الطينية الرملية

أختر الإجابة المناسبة مما يلي بوضع دائرة حولها ؟



1- الصفة تنطبق على سمو الشيخ زايد في الصورة المقابلة؟

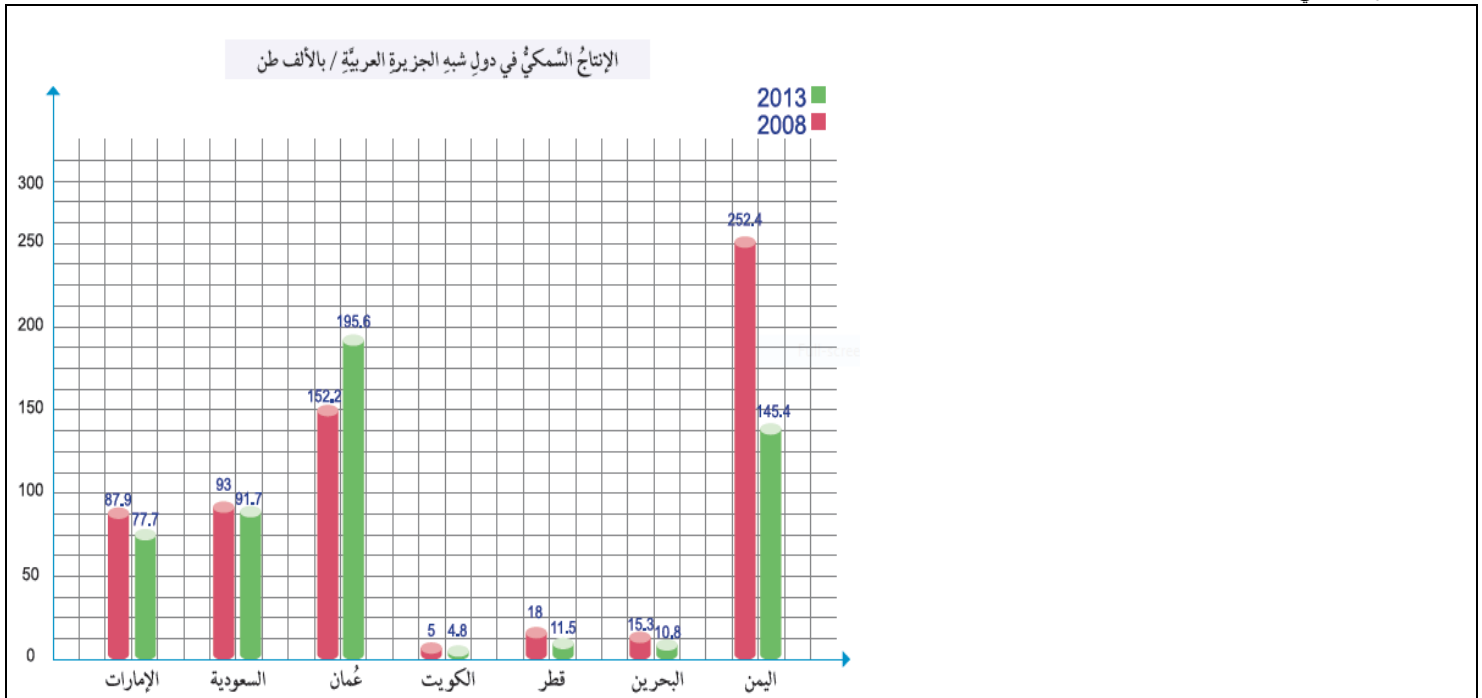
1- القوة 2- الشجاعة 3- الشموخ والتواضع 4- الصبر

2- يتضح من الصورة المقابلة حب الشيخ زايد لحرفة

1- الزراعة 2- السياحة 3- الصناعة 4- التجارة

3- يعرض الرسم البياني المقابل إنتاج شبة الجزيرة العربية من؟

1- الحديد والصلب 2- الزراعة 3- الأسماك 4- اللؤلؤ



4- السنوات التي يعرضها الرسم البياني المقابل هي ؟ www.almanahj.com

2013-2008-4

2007-2006-3

2001-2000-2

2018-2017 -1

5- أكبر الدول انتاجا عام 2008 هي

4-الإمارات

3-عمان

2- الكويت

1-اليمن

6- أكبر الدول انتاجا عام 2013 هي

4-الإمارات

3-عمان

2- الكويت

1-اليمن

7- أقل الدول انتاجا في الأعوام المنكورة

4-الإمارات

3-عمان

2- الكويت

1-اليمن

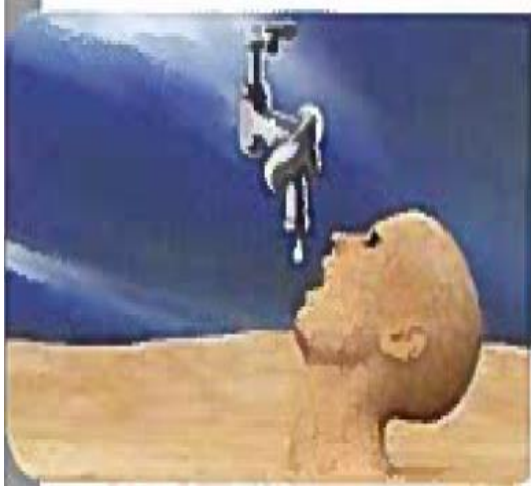
8- الدولة التي انخفض انتاجها بشكل كبير عام 2013 هي

4-الإمارات

3- عمان

2- الكويت

1-اليمن



9- من الصورة المقابلة استنتج مشكلة تعاني الامارات منها ؟

1- انخفاض الإنتاج الزراعي 2- الجفاف وشح المياه 3- نوم السكان في الصحراء 4- لا توجد مياه في الصنبور

10- الصورة تحثنا على ضرورة:

1- الاهتمام بالزراعة 2- الاهتمام بصيانة صنابير المياه 3- ترشيد استهلاك المياه 4- الاهتمام بالسياحة العلاجية

11- من أفضل الطرق التي اتبعتها دولة الامارات للقضاء قلة المياه العذبة الطبيعية هي

1- المطر الصناعي 2- حفر الآبار 3- تحلية مياه البحر 4- استيراد المياه من الخارج



ولد معالي أحمد خليفة السويدي عام 1937م، وترعرع في مدينة العين، ودرس فيها السنوات الأولى من حياته الدراسية، إلى أن قرّر والده الانتقال إلى دولة قطر والاستقرار فيها، حيث أكمل مسيرته العلمية حتى الانتهاء من الثانوية العامة. تطّلع أحمد خليفة السويدي بعدها لاستكمال دراسته الجامعية في إحدى الأقطار العربية، فأتجهت أنظاره إلى مصر، والتحق بكلية الاقتصاد والعلوم السياسية في جامعة القاهرة.

وتخرّج معاليه عام 1966م، فقرر العودة إلى بلاده، للمساهمة في خدمتها.

12- يعتبر معالي أحمد خليفة السويدي من مواليد دولة

1- مصر 2- قطر 3- الامارات 4- العين

13- استكمل معالي أحمد خليفة السويدي تعليمه الثانوي في دولة

1- مصر 2- قطر 3- الامارات 4- العين

14- التحق معالي أحمد خليفة السويدي بجامعة القاهرة في كلية

1- الاقتصاد والعلوم السياسية 2- السياحة والاقتصاد

3- الاداب 4- التربية

15- كم كان عمر معالي أحمد خليفة السويدي عندما عاد الى بلاده للمساهمة في خدمتها

1- 29 عام 2- 39 عام 3- 25 عام 4- 35 عام



السؤال الاول : اقرأ النص الآتي بدقة ثم أجب عما يليه من اسئلة :

... ولد الشيخ خليفة بن زايد آل نهيان في عام 1948 م بمدينة العين وهو أكبر أبناء الشيخ زايد رحمه الله وتم توليه منصب ممثل حاكم ابوظبي في المنطقة الشرقية في 18 سبتمبر 1966م وبعدها بثلاث سنوات في الاول من فبراير 1969م تم تعيينه ولياً للعهد لإمارة أبوظبي وكان عمره آنذاك 21 عاماً وفي اليوم التالي 2 فبراير 1969م تولي مسؤولية دائرة الدفاع بإمارة ابوظبي وبتاريخ 11 يوليو 1971م شغل منصب رئيس مجلس وزراء إمارة ابوظبي ثم تولي منصب نائب رئيس مجلس الوزراء لدولة الامارات العربية المتحدة في ديسمبر 1971م ومن المناصب الهامة التي اسندت اليه منصب رئاسة المجلس التنفيذي لإمارة ابوظبي في 20 فبراير 1974م وبعد توحيد القوات المسلحة في دولة الامارات العربية المتحدة تم تولية منصب نائب القائد الأعلى للقوات المسلحة لدولة الامارات العربية المتحدة في مايو 1976 م وانتخب المجلس الأعلى لاتحاد دولة الامارات العربية المتحدة برئاسة الشيخ مكتوم بن راشد ال مكتوم في 3 نوفمبر 2004م الشيخ خليفة رئيساً للدولة وذلك خلفاً لوالده المغفور له الشيخ زايد بن سلطان ال نهيان الذي توفي في الثاني من نوفمبر 2004 م وفي هذا اليوم تولي الشيخ خليفة الحكم في اماره ابوظبي عقب وفاة والده.

اختر الاجابة الصحيحة من بين البدائل :

- 1- ولد الشيخ خليفة بمدينة (ابوظبي - مدينة زايد - العين - ليوا)
 - 2- تولي الشيخ خليفة منصب ولاية العهد عام (1968 - 1969 - 1970 - 1971)
 - 3- شغل الشيخ خليفة منصب نائب رئيس مجلس الوزراء بدولة الامارات عام (1966 - 1969 - 1971 - 1974)
 - 4- تولي الشيخ خليفة في عام 1974م رئاسة المجلس التنفيذي في (ابوظبي - المنطقة الشرقية - المنطقة الغربية)
 - 5- تولي الشيخ خليفة في 3 نوفمبر منصب
 - 6- في عام 1976م عين الشيخ خليفة (حاكم ابوظبي - رئيس دولة الامارات - ولي عهد ابوظبي - ممثل الحاكم بالمنطقة الشرقية)
 - 7- توفي الشيخ زايد رحمه الله عليه في عام (2002 - 2003 - 2004 - 2005)
 - 8- تولي الشيخ خليفة في 3 نوفمبر منصب ممثل الحاكم بالمنطقة الشرقية في عام
- (1965 - 1966 - 1967 - 1968)



السؤال الأول : اقرأ النص الآتي ثم أجب عما يليه من أسئلة

لقد أُتيح لأهل منطقة الإمارات الفرصة الطبيعية للاتصال البشري منذ أقدم العصور، ويأتي الموقع الجغرافي لدولة الإمارات في منطقة التقاء الخليج العربي وبحر عُمان، الذي يفتح على المحيط الهندي بطول ساحلها الشرقي البالغ 90 كم، في حين يبلغ طول ساحل الدولة الغربي 640 كم؛ إذ انعكس هذا الموقع على نشاط السكان البحري منذ القدم، بكل ما يعنيه ذلك من انفتاح على العالم واحتكاكاته الحضارية، ونتيجة لعدم وجود عوائق جغرافية تفصل بين أبناء الإمارات، تحقق لهذه المنطقة التجانس الاجتماعي والسياسي والاقتصادي، من حيث تقارب الملامح والسمات الطبيعية، ووحدة اللغة كركن أساسي من أركان قيام الدول، وطريقة التفكير التي تنعكس فيها عادات الأمة وتقاليدها وتجاربها المختلفة مع بيئتها الخاصة، وعبر تاريخها الخاص، وفوق ذلك كله تملك الدولة تلك الوحدة الروحية الرائعة التي يضيفها الدين الإسلامي الحنيف على طابعها الثقافي والحضاري، مع وجود درجة عالية من التجانس في الأسس الاجتماعية، وعلى رأسها العادات والتقاليد، وسيادة القيم العربية الأصيلة من كرم ومروءة ووفاء وتماسك عائلي. ومن ثمرات هذه الوحدة الأصيلة التقاء رغبة حكام الإمارات مع رغبة أبناء الدولة في قيام الاتحاد في الثاني من ديسمبر 1971م، ليكون قادراً على الحفاظ على كيانها.

1- الفكرة الرئيسة التي تناولها النص:

أ - الموقع الجغرافي وتأثيره الحضاري على الشعب الإماراتي ب. العادات والتقاليد في الإمارات -

ج- التجانس الاجتماعي والسياسي ج- التقاء رغبة الحكام وأبناء الدولة لقيام الاتحاد

2- يبلغ طول السواحل الإماراتية :

أ - 640كم ب - 90كم ج - 730كم د - 900كم

3- الوحدة الروحية تنبع من :

أ- التجانس الاجتماعي ب - العادات والتقاليد ج - الدين الإسلامي د- القيم العربية

4- أطول سواحل على الخليج العربي لدولة عربية هي لدولة :

أ- السعودية ب - العراق ج - الإمارات د - إيران

5- مقومات قيام أي دولة تتمثل في:

أ - الأرض ب- الشعب ج - الحكومة د - جميع ما ذكر

6- استنتج الأهمية الاستراتيجية التي اكتسبتها الإمارات نتيجة موقعها على ساحلين .

7- استخلص من النص أسباب نجاح تجربة الوحدة الإماراتية دون غيرها من التجارب الوحدوية العربية

8- وضح دورك كطالب في الحفاظ على الاتحاد .

.....

.....

9- استخلص من النص حقيقة جغرافية وقيمة سلوكية إيجابية .

.....

السؤال الثاني : تأمل الخريطة والنص المصاحب لها ثم أجب عما يليهما من أسئلة.



www.almarahj.com

الخليج العربي منطقة من أهم مناطق العالم لعدة اسباب : منها أن أغلب صادرات العالم من النفط تخرج من هذه المنطقة إضافة إلى أنها منطقة توج بالصراعات الإقليمية بين القوى الكبرى في المنطقة لسيطرتها عليها وفرض السيطرة على الممرات والمضايق المائية بها. لذلك وظفت دولة الإمارات موقعها في تغيير مسار نقل النفط من خلال تنفيذ مشروع خط حبشان - الفجيرة

10- خط حبشان الفجيرة يربط بين إمارة الفجيرة و إمارة :

أ- دبي ب - أبوظبي ج- رأس الخيمة د- الشارقة

11- المشكلة الرئيسية في النص هي:

أ- صراعات الخليج العربي ب - مشروع حبشان الفجيرة

ج- كيفية تأمين الإمارات لصادرات النفط د- السيطرة على المضائق

12- اسم المضيق المتضمن في هذه المشكلة هو:

أ- جبل طارق ب - باب المنذب ج - ملقا د - هرمز

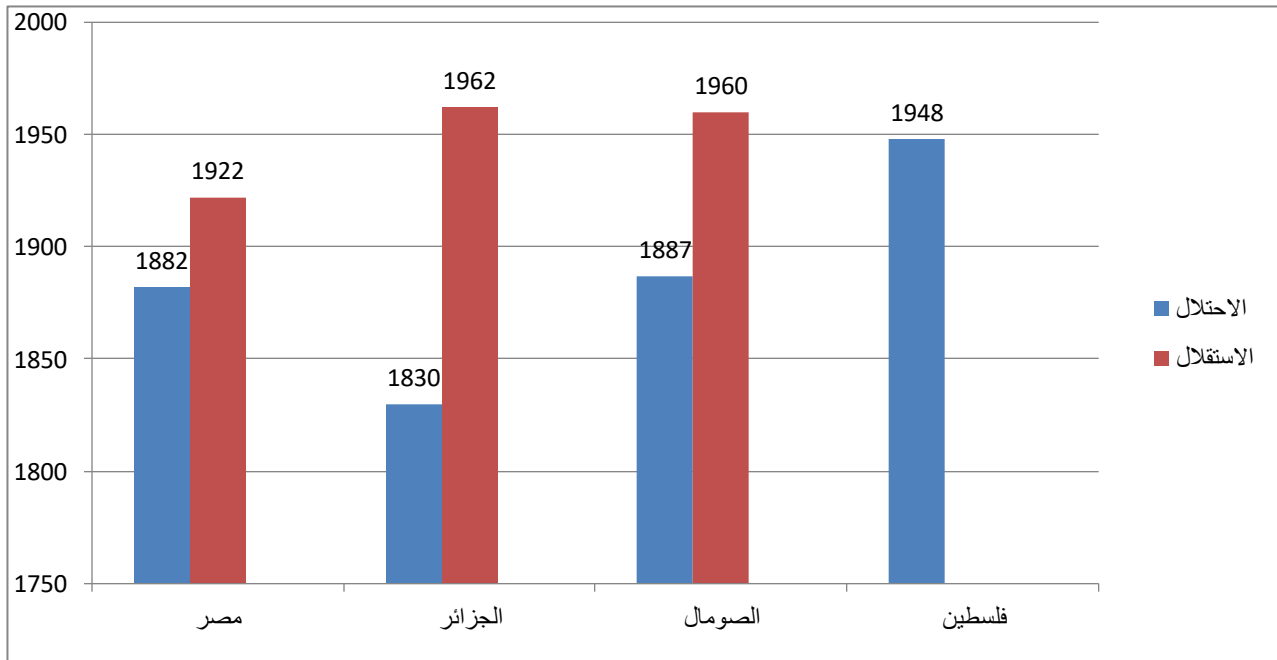
13- ما أهمية مشروع خط حبشان الفجيرة ؟

.....

.....



تأمل الرسم البياني التالي ثم اجب عما يليه من اسئلة :



1- أقدم الدول العربية التي وقعت تحت الاستعمار هي : www.almanahj.com

أ- الصومال ب- مصر ج- الجزائر د- فلسطين

2- اول الدول العربية التي اعلن استقلالها هي :

أ- الجزائر ب- مصر ج- الصومال د- فلسطين

3- اطول فترة استعمار كانت في :

أ- مصر ب- الصومال ج- فلسطين د- الجزائر

4- الدولة العربية التي ما زالت تحت الاستعمار

أ- فلسطين ب- الصومال ج- مصر د- الجزائر



- حل الجدول البياني للدول المنتجة للنفط ، ثم أجب عما يليه من أسئلة.

الجدول رقم (١) - أ) أكبر ١٥ منتجاً للنفط باستمرار

1980	1990	2000	2013
الولايات المتحدة	الولايات المتحدة	المملكة العربية السعودية	الولايات المتحدة
10809	6978	9476	12343
المملكة العربية السعودية	المملكة العربية السعودية	الولايات المتحدة	المملكة العربية السعودية
10285	7019	9058	11702
العراق	إيران	روسيا	روسيا
2526	3113	6724	10764
فنزويلا	المكسيك	إيران	الصين
2246	2992	3765	4459
المكسيك	الصين	فنزويلا	كندا
2129	2768	3461	4074
الصين	فنزويلا	المكسيك	الإمارات العربية المتحدة
2114		3460	3441
نيجيريا	الإمارات العربية المتحدة	الصين	إيران
2060	2252	3378	3192
ليبيا	العراق	النرويج	العراق
1827	2064	3355	3058
كندا	كندا	كندا	المكسيك
1816	2040	2753	2908
الكويت	المملكة المتحدة	العراق	الكويت
1760	1982	2582	2812
الإمارات العربية المتحدة	نيجيريا	الإمارات العربية المتحدة	البرازيل
1747	1817	2572	2694
إيران	النرويج	المملكة المتحدة	فنزويلا
1683	1817	2440	2689
المملكة المتحدة	إندونيسيا	الكويت	نيجيريا
1674	1517	2201	2372
إندونيسيا	ليبيا	نيجيريا	قطر
1959	1407	2169	2067
الجزائر	الجزائر	البرازيل	أنجولا
1143	1315	1534	1889

www.almanahj.com

1- الدولة العربية التي تصدرت انتاج العالم في النفط عام 2000م هي:

أ- العراق ب- الامارات ج- السعودية د- الكويت

2- حصلت الامارات على المركز السادس عالميا في انتاج النفط عام :

أ- 1980م ب- 1990م ج- 2000م د- 2013م

3- انتاج النفط في العراق بين عامي 2000 - 2013 م كان في حالة:

أ- استقرار ب- تذبذب ج- تزايد د. انخفاض

4- اعلى الدول الاوروبية في انتاج النفط عام 2000م هي:

أ- المملكة المتحدة ب- كندا ج- النرويج د- فنزويلا

ب - صنف العبارة الآتية وفق الاختيار الصحيح الذي يليها:

1- " بلغ انتاج النفط في الصين عام 2013م / 4459 برميل يوميا " . تعد العبارة السابقة :

أ- حقيقة ب- تعميم ج- مفهوم د- رأي

2- " الزيادة السكانية في العالم ادت الى ارتفاع الطلب على النفط ومشتقاته " تعد العبارة السابقة :

أ- مفهوم ب- تعميم ج- حقيقة د- مصطلح



جدول رقم (1) : الترتيب العالمي لآبار النفط السعودية ضمن أكبر 20 بئرا في العالم في حجم الاحتياطات النفطية						
الترتيب عالميا	نسبة الاحتياطي المتبقي (%)	الاحتياطي القابل للاستخراج (مليار برميل)	أعلى مستوى إنتاج (مليون برميل / يوم)	سنة الإنتاج	سنة الاكتشاف	الحقل
1	51,1	126,2	5,57	1951	1948	الغوار
3	57,5	36,5	1,55	1957	1951	السفانية
10	89,1	14,7	1,0	1998	1968	شبية
11	23,3	14,35	1,06	1946	1941	بقيق
16	96,1	12,8	1,1	1964	1957	منيعة
18	97,5	12,1	1,1	1963	1958	خريص
20	68	11,9	0,6	1973	1965	زلوف

المصدر : بنك دويتشه الألماني . 2008
www.almanahj.com

www.almanahj.com

اقرأ الجدول السابق ثم اجب عن الأسئلة التي تليه :

أقدم حقول النفط التي تم اكتشافها هو :-

أ- خريص ب- الغوار ج- بقيق د- السفانية

بلغ إنتاج كل من الغوار وخريص من النفط :-

أ - 6.66 ب- 6.58 ج- 6.50 د- 5.57

- أعلى نسبة احتياطي للنفط من حقلي

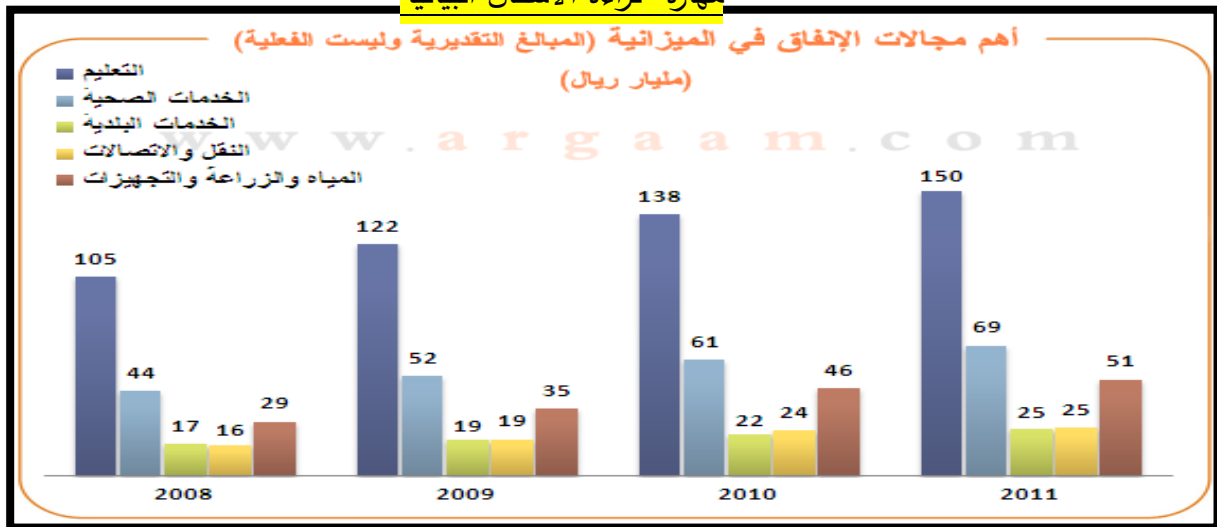
أ- منيعة وخريص ب- منيعة وزلوف ج- خريص والغوار د- خريص وشبية

صنفي العبارة التالية وفق الاختيار المناسب مما يلي :

(يعتبر حقل الغوار من أكبر حقول النفط عالميا حجما وإنتاجا)

أ - تعميم ب- رأي ج- حقيقة د- مفهوم

مهارة قراءة الاشكال البيانية



اقرأ الشكل الذي امامك ثم احب عما يليه من أسئلة :-

1- يعد الشكل السابق تمثيل بيانيا بطريقة :-

أ - الدوائر البيانية ب- الخطوط البيانية ج- الصور د- الأعمدة البيانية

2- اكثر مجالين الانفاق عام 2010 كان : www.almanahj.com

أ - للتعليم و النقل ب- للتعليم والخدمات الصحية

ج- الخدمات الصحية والنقل د- التعليم و المياه والزراعة

3- بلغ مجموع الأنفاق على الزراعة والمياه لعامي 2010 و 2009

أ - 81 مليار ريال ب- 64 مليار ريال

ج- 88 مليار ريال د- 92 مليار ريال

4- صني العبارة الآتية وفق الاختيار الصحيح فيما يلي :-

(يؤدي الاهتمام بالتعليم والصحة الى تقدم الدولة ورفاهيتها)

أ - حقيقة ب- رأي ج- مفهوم د- تعميم



أقرأ الخريطة التي أمامك ثم أجب عن الأسئلة التي تليها :_

1 تمثل الخريطة التي أمامك :-

أ - دولة الامارات العربية المتحدة

ب- اقليم العراق وبلاد الشام

ج- اقليم شبه الجزيرة العربية

د- اليمن

2- أكثر مدن الامارات التي عانت من ويلات الاستعمار

أ - رأس الخيمة

ب- خورفكان

ج- كلباء

د- الفجيرة

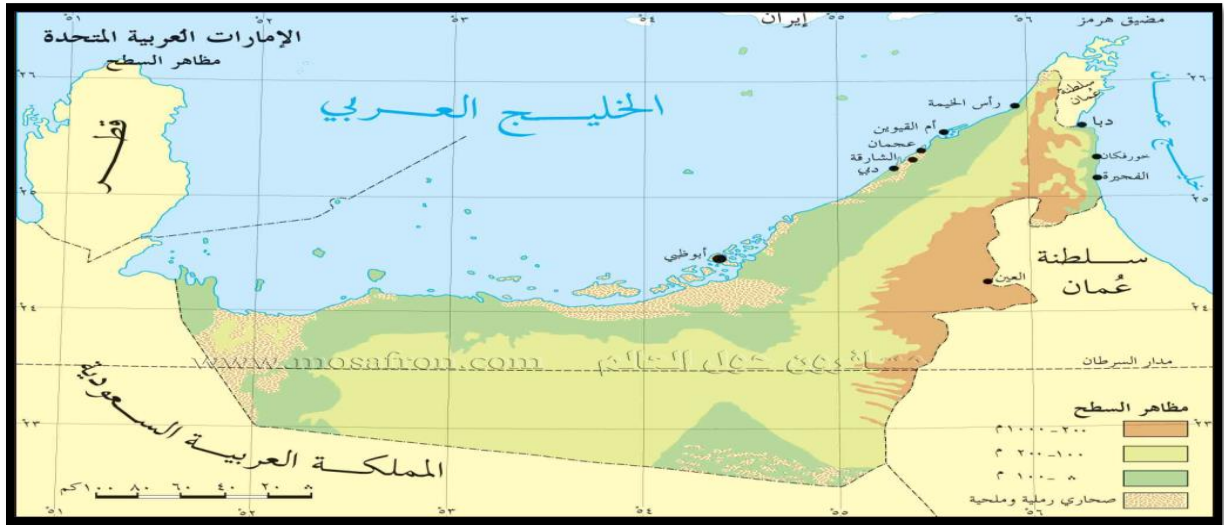
3- الميناء الذي احرقه البوكيرك وأغرق سفنه هو :

أ - عدن

ب- جدة

ج- مسقط

د- جبل علي



أقرأ الخريطة التي أمامك ثم أجب عن الأسئلة التي تليها :-

1- تتركز معظم مدن الامارات على :

أ- الساحل الشرقي ب- الساحل الغربي ج- الواحات د- الجهة الجنوبية

2- تحدد المملكة العربية السعودية الامارات من جهة:

أ- الغرب ب- الجنوب ج- الجنوب والغرب د- الشرق

3- تقل الموانئ على الساحل الشرقي بسبب:

أ- قلة الاخوار ب- وجود الجبال ج- استقامة الساحل د- جميع ما سبق

4- (تعد الامارات من أفضل دول العالم) تصنف العبارة السابقة:

أ- حقيقة ب- تعميم ج- رأي د- مفهوم



أقرأ النص الآتي واجب عن الاسئلة التالية

أدى النجاح المبكر في اكتشاف النفط في أم الشيف إلى قيام قاعدة عمليات كاملة في جزيرة داس، وقبل ذلك كانت داس جزيرة غير مأهولة، طولها حوالي ميل ونصف الميل، وعرضها أقل من ميل، وتبعد نحو تسعين ميلاً من أرض أبوظبي الرئيسية، وكان صيادو السمك من سكان أبوظبي يستخدمونها ملجأً للاحتباء من العواصف. وكانت إمدادات المعدات الخاصة بالعمليات، والغذاء اللازم للأعداد المتزايدة من العاملين تأتي من مختلف أنحاء العالم بالسفن، أو جواً من البحرين. كان مقر إدارة الشركة في جزيرة داس، ولكن كان للشركة ممثل محلي في أبوظبي مهمته إطلاع الحاكم الشيخ شخبوط بن سلطان آل نهيان آنذاك على ما يحرز من تقدم في الحقل النفطي، ودفع بدل امتياز نيابة عن الشركة. زار الشيخ شخبوط جزيرة داس عقب اكتشاف النفط مباشرة، وكانت زيارته مناسبة مهمة للموظفين المحليين وللشركة، أذنت ببداية تطوير حقل أم الشيف واحتمال حصول أهالي أبوظبي على ثروة طائلة. ومازال حقل أم الشيف ينتج النفط منذ أكثر من خمسين سنة، وهو من أكبر حقول النفط في العالم.

1- أستنتج الفكرة الرئيسة من النص.

.....

2- استخلص اثنين من القيم من خلال النص .

.....

www.almanahj.com

.....

3- قارن بين جزيرة داس قبل وبعد اكتشاف النفط .

.....

.....

.....

.....

.....

4- ما الاثار المترتبة على اكتشاف النفط في دولة الامارات العربية المتحدة .

.....

.....

.....

.....



5- اختر الاجابة الصحيحة فيما يلي

- أ- في البداية اكشف النفط في جزيرة داس في حقل (ابوالبخوش - ام الشيف - ام الدلخ - عصب)
ب- تقع جزيرة داس في (الخليج العربي - خليج السويس - خليج عمان - خليج عدن)



6- على خريطة الامارات الصماء صمم مفتاح للخريطة وحدد من

خلاله جزيرة داس ومدينة ابوظبي . www.almanahj.com

مستخدما رمز المربع لمدينة أبوظبي والمثلث لجزيرة داس .

7- حدد موقعك على الخريطة . واقرب مدينة لك .



- أقرأ الجدول الآتي ثم أجب عما يليه من أسئلة .

النسبة المئوية لحرف أهل الامارات في الماضي							
نوع النشاط	صيد الاسماك	صناعة السفن والقوارب	الغوص على اللؤلؤ	صناعة شباك الصيد	السفر في نقل البضائع	التجارة	الرعي والزراعة
النسبة المئوية	80%	20%	50%	40%	40%	17%	5%

السؤال الاول :- اختر الاجابة الصحيحة من بين البدائل التالية .

- 1- تمثل حرفة صيد الاسماك اربع اضعاف حرفة (الرعي والزراعة - التجارة - الغوص على اللؤلؤ - صناعة السفن والقوارب)
 - 2- الحرفة التي تمثل ضعف صناعة السفن والقوارب (صناعة شباك الصيد - صيد الاسماك - الرعي والزراعة - التجارة)
 - 3- تمثل حرفة الرعي والزراعة 10% من حرفة (صيد الاسماك - الغوص على اللؤلؤ - صناعة شباك الصيد)
 - 4- تمثل حرفة صناعة السفن اربع اضعاف حرفة (التجارة - صناعة شباك الصيد - الرعي والزراعة - صيد الاسماك)
 - 5- الحرفة التي تحتل ثاني أصغر نسبة في الجدول حرفة (نقل البضائع - التجارة - الرعي والزراعة - الغوص على اللؤلؤ)
- أ- السؤال الثاني :- مثل بيانيا بطريقة الأعمدة النسبة المئوية لحرف أهل الامارات في الماضي (الحرفة التي تحتل ثاني اكبر نسبة - والحرفة التي تحتل أربع أضعاف أصغر نسبة)

0							



تعتبر الشارقة أقدم إمارات الساحل العماني، وتتوسط الإمارات الأخرى. تبلغ مساحة الشارقة 2590 كم²، وهذه المساحة تعادل 3.3% من مجموع مساحة دولة الإمارات. ويبلغ طول ساحلها على الخليج العربي حوالي 20 كيلومتراً، ومن الداخل حوالي 80 كيلومتراً لجهة خليج عمان. عاصمة الإمارة هي مدينة الشارقة وتقع على الخليج العربي وفي جنوب غربها تقع قرية الخان ثم اللية التي يفصلها الخور عن الشارقة، وهي مبنية على ساحل الخليج بامتداد ثلاثة أميال، وقد كانت من أهم المراكز للاستيراد والتصدير، وكانت الصناعات مزدهرة فيها. تغطي السهول الرملية على ساحل الإمارة، حيث يمتد السهل الرملي من الساحل الغربي حتى المنطقة الحصوية الداخل، ويمتد إلى أن يصل جبل هجر، أما من ناحية الشرق فيقع سهل ساحلي يمتد حتى جبال هجر وهو خصب نوعاً ما. كما أن إمارة الشارقة هي الإمارة الوحيدة التي تمتلك حدوداً مع جميع الإمارات الأخرى. إضافة إلى ذلك، تمتلك الإمارة حدوداً مع عمان، وهي مطلة على الساحلين الشرقي والغربي أما عاصمة الإمارة فهي مدينة الشارقة وبها مكتب الحاكم ومكاتب الحكومة وأهم المتاجر والبنوك والشركات. انضمت الشارقة إلى دولة الإمارات العربية المتحدة كعضو مؤسس للاتحاد في الثاني من ديسمبر 1971م. وفي عام 1972 أصبح سلطان بن محمد القاسمي حاكماً للشارقة. وفي نفس العام بدأ ضخ النفط في حقل مبارك على بعد 80 كم في البحر قرب جزيرة أبو موسى. وبدأ الإنتاج بعد سنتين بأعلى معدل له.

السؤال الأول : الفكرة الرئيسية التي يتحدث عنها النص:

www.almanahj.com

أ - الموقع الجغرافي للشارقة

ب - الأهمية الاقتصادية لإمارة الشارقة

د - إنتاج النفط في الشارقة

ج - التجارة في الشارقة

السؤال الثاني: الأهمية الاقتصادية لإمارة الشارقة تكمن في

أ - إنتاج النفط

ب - إطلالها على ساحلين

ج - الصناعات المزدهرة فيها

د . جميع ما ذكر

السؤال الثالث: أهم ميزة جغرافية لإمارة الشارقة تجعلها تتواصل بسهولة مع محيطها القريب

أ - تقع على ساحلين الشرقي و الغربي

ج - يمتلك الإمارة حدوداً مع عمان

ب - تمتلك حدوداً مع جميع الإمارات

د . طول ساحلها على الخليج العربي 20 كيلومتر



السؤال الثاني: اقرأ الجدول التالي ثم أجب عما يلي:

انتشار الهاتف المحمول في الدول العربية - 2011				
الدولة	عدد السكان	عدد المشتركين	معدل الانتشار %	الترتيب العالمي
1 السعودية	28,376,355	53,700,000	189.24	4
2 عمان	2,859,457	4,809,248	168.19	8
3 ليبيا(*)	6,000,000	10,000,000	166.67	10
4 قطر	1,707,756	2,794,043	163.61	15
5 الإمارات	8,494,707	11,727,401	138.06	29
6 الكويت	3,697,292	4,973,160	134.51	32
7 البحرين	1,316,750	1,693,650	128.62	37
8 الأردن	6,249,000	7,483,000	119.75	53
9 تونس	10,732,470	12,387,656	115.42	61
10 المغرب	32,419,800	36,554,000	112.75	65
11 مصر	81,348,421	83,430,000	102.56	95
12 الجزائر	37,100,000	35,711,159	96.26	106
13 لبنان	4,222,836	3,389,000	80.25	131
14 العراق	33,564,325	24,413,656	72.74	139
15 فلسطين	4,231,084	2,865,000	67.71	148
16 السودان	41,919,368	25,107,343	59.89	156
17 سورية	21,381,111	12,791,647	59.83	157
18 اليمن	24,312,000	12,530,235	51.54	166
الإجمالي	349,932,731	346,360,198	98.98	-

المصدر: مدار للأبحاث والتطوير (*) الاتحاد الدولي للاتصالات

السؤال الأول: الترتيب العالمي لانتشار الهاتف المحمول في السعودية هو 4 تعتبر هذه العبارة هي:

أ - رأي ب - حقيقة ج - مفهوم د - تعميم

السؤال الثاني: معدل انتشار الهاتف المحمول في المغرب يعادل تقريباً انتشار الهاتف في :

أ - اليمن و السودان معاً ب - العراق و لبنان معاً ج - البحرين و اليمن معاً د . اليمن و العراق

السؤال الثالث: أكثر دولة عربية إفريقية انتشاراً للهاتف المحمول هي :

أ - مصر ب . السودان ج - تونس د . الجزائر



السؤال الثالث: اقرأ الخريطة التالية ثم أجب عما يليه



www.almanahj.com

السؤال الأول : يحد الوطن العربي من الشمال :

أ- جبال طوروس ب - البحر المتوسط ج- جبال طوروس و البحر المتوسط د- تركيا

السؤال الثاني : عاصمة ليبيا هي :

أ - الرباط ب . تارة ج بنغازي د . طرابلس

السؤال الثالث: تتميز تضاريس الوطن العربي بأن غالبيتها :

أ - سهول ساحلية ب - جبال ج - صحراء د. هضا



السؤال الاول: اقرأ النص التالي ثم اجب عما يليه من أسئلة :

.... يحتفل العالم الان باليوم العالمي للمرأة الموافق الثامن من شهر مارس من كل عام ، ونحن في هذا الصدد يجب ان ندرك دور المرأة في دولة الامارات بجذوره التاريخية في مجتمع الصحراء ومجتمع الغوص أيضاً فهي شريك للرجل في تحمل أعباء الحياة ولها دور واضح في الحياة اليومية . فكانت تقوم بالدور الرئيسي في تربية الصغار . وكان الكثير من النساء يذهبن في موسم الصيف الى واحة ليوا لجمع التمور في غياب الرجال في الغوص . وكانت فضليات النساء في الامارات يقمن بدور المعلمة في الكتاتيب ، حيث يعلمن الأطفال القرآن الكريم ومبادئ القراءة والكتابة والحساب .

1- ضع عنواناً مناسباً للنص السابق .

2- متي يحتفل العالم بيوم المرأة

3- اعط أمثلة لبعض الاعمال التي كانت تقوم بها المرأة الاماراتية قديماً : - يكتفى بثلاث فقط -

أ-

ب -

ج -

4- ما أهم المواد الدراسية التي كان يتعلمها الاطفال قديماً في الامارات

أ-

ب-

5- عبر عن رأيك بما وصلت اليه المرأة الاماراتية حالياً .

.....

.....

.....



السؤال الاول : ... اقرأ النص التالي بدقة - ثم استكمل جدول المقارنة التالي :

... تم اختيار امانة الشارقة عاصمة الثقافة الاسلامية لعام 2014 م تقديراً لإسهاماتها في نشر الثقافة العربية الاسلامية ومعنى الشارقة الشمس المشرقة ويرجع تاريخها الى حوالي 5000 عام وبها العديد من المراكز الثقافية منها متحف الشارقة والمواقع والمساجد التراثية والاسواق القديمة . وكان قد تم اختيار مدينة الاسكندرية بمصر عاصمة الثقافة الاسلامية لعام 2008 م تقديراً لإسهاماتها في نشر الثقافة العربية الاسلامية وتنسب الى الاسكندرية الى الاسكندر الاكبر المقدوني الذي أسسها حوالي عام 322 قبل الميلاد وبها العديد من المراكز الثقافية منها مكتبة الاسكندرية الجديدة والمسرح الروماني وكذلك قلعة قايتباي .

الاختلافات

التشابه

www.almanahj.com

عدد اثنين تتميز بهم مدينة

الشارقة عن غيرها

..... -1

.....

..... -2

.....

عدد اثنين من

أوجه التشابه

.....-1

.....

.....

.....-2

.....

.....

عدد اثنين تتميز بهم مدينة

الاسكندرية عن غيرها

..... -1

.....

.....

.....

..... -2

.....

.....



السؤال الأول : - أقرأ الجدول التالي بدقة ثم أجب عن الأسئلة التي تليه :

العوائد الغير نفطية	عوائد النفط والغاز الطبيعي	دول الخليج
%18	%82	الامارات
%10	%90	البحرين
%7	%93	السعودية
%13	%87	عمان
%30	%70	قطر
%6	%94	الكويت

- استخراج اربع حقائق من الجدول السابق ؟

ا-.....

ب-.....

ج-.....

د -.....

- الدولة الأكثر تضررا في حال نفاذ النفط ؟ والنتائج المترتبة على ذلك ؟ يكتفى بثلاث من النتائج ؟

ا-.....

ب-.....

ج-.....

د -.....

السؤال الثالث:امامك جدول يبين اعداد السائحين في بعض الدول

العربية حسب احصاء 2011 م .

مثل تلك الاعداد امام دولها من خلال الرسم البياني :

1	السعودية	17.4 مليون
2	مصر	9.4 مليون
3	الامارات	8.1 مليون
4	الاردن	9.3 مليون

.....



السؤال الأول : اقرأ النص الآتي ثم قارن بين الساحل الشرقي والساحل الغربي للخليج العربي:

(يوجد فرق كبير بين الساحل الشرقي والغربي للخليج العربي ، حيث يتميز الساحل الشرقي للخليج العربي بضيقه لقرب الجبال منه فهي موازية لساحل حيث تنتهي بعضها في الخليج ويتسع جزء قليل منه في منطقة مصبات الأنهار ، كما أن المياه القريبة منه أكثر عمقاً وتضم جزر منها جزيرة قشم وصري وجزيرة خاركو وغيرها من الجزر التي تتميز بطبيعتها الجبلية، وتقع مدن على سواحلها مثل مدينة أبوشهر وبندرعباس ولنجه، أما بالنسبة للساحل الغربي للخليج العربي فيتميز بالسواحل الرملية الواسعة ويتخللها الأخوار والسبخات وتعتبر مياهه ضحلة لوجود الرمال التي شكلت العديد من الجزر أهمها جزيرة أبو الأبيض ودلما وصير بني ياس والسعديات، ومن المدن التي تقع على الساحل الغربي للخليج التي تعتبر أكثر تطوراً وشهرة من مدن الساحل الشرقي منها دبي وأبوظبي والشارقة ورأس الخيمة ..)

أوجه المقارنة	الساحل الشرقي	الساحل الغربي
المميزات:		
عمق المياه المجاورة		
طبيعة جزره / ومثال على الجزر		
أهم المدن ومدى تطورها.		



سلطان القاسمي ... انجازات ثقافية متواصلة:

اشتهر صاحب السمو الشيخ الدكتور سلطان بن محمد القاسمي عضو المجلس الأعلى حاكم الشارقة، بثقافته الواسعة وحبه للعلم وتقديره للعلماء، وتشجيعه للبحث العلمي، وحصل سموه على بكالوريوس في العلوم، ثم حصل على دكتوراه الفلسفة في التاريخ من جامعة إكستر في بريطانيا، ومنحته جامعة "دورهام" في بريطانيا دكتوراه الفلسفة في الجغرافيا السياسية للخليج. كما حصل سموه على العديد من شهادات الدكتوراه الفخرية من جامعات عريقة عدة منها: الدكتوراه الفخرية في الآداب، وأخرى في العلوم الإنسانية، وكذلك الدكتوراه الفخرية في التربية. ومنحه اتحاد الفنانين التشكيليين العالمي في باريس دبلوم الشرف عن جهوده لإحياء الفنون العالمية. ومنحت العديد من الجامعات والمؤسسات العضوية الفخرية لصاحب السمو حاكم الشارقة ومنها جامعة "دورهام" في بريطانيا التي منحته العضوية الفخرية في مركز الدراسات الشرق أوسطية والإسلامية، والزمالة الفخرية من معهد الدراسات الأفريقية في جامعة الخرطوم، كما حاز سموه الرئاسة الفخرية للعديد من المؤسسات، منها: المنظمة العربية للعلوم والتكنولوجيا، والهيئة العربية للمسرح، والمؤسسة الدولية لتاريخ العلوم عند العرب والمسلمين.

.....	عنوان النص
.....	صفاته
.....	الجامعات التي نال شهادات الدكتوراه منها
.....	المؤسسات التي حاز على العضوية فيها

www.almanahj.com

السؤال الثالث : أكمل المخطط الزمني التالي لما يناسب من الفقرة :

ولد الشيخ سلطان القاسمي يوم الأحد من يوليو عام 1939 م بمدينة الشارقة. وقد بدأ سموه تعليمه العام في شهر سبتمبر سنة 1948 في مدرسة الإصلاح القاسمية وكان عمره آنذاك تسع سنوات، وفي العام 1954 انضم سموه للمدرسة الإنجليزية الخاصة ليدرس اللغة الإنجليزية، في نهاية عام 1965 في القاهرة حيث بدأ الدراسة الجامعية في كلية الزراعة بجامعة القاهرة. عمل سموه مدة عامين منذ فبراير عام 1961 وإلى سبتمبر 1963 كمدرس لمادتي اللغة الانجليزية والرياضيات بالمدرسة الصناعية بالشارقة. وفي يناير 1972 تسلم صاحب السمو الشيخ سلطان بن محمد القاسمي مقاليد حكم إمارة الشارقة.

1939					
1	2	3	4	5	6
مولد الشيخ سلطان محمد القاسمي					



من خلال النص التالي أجب على ما يلي : (5 درجات)

إن المعالم التاريخية التي مثلت صورة جميلة في حياة إمارة الشارقة، شجرة الرولة والتي مازالت تذكر على لسان كثير من الناس الذين شهد البعض منهم وجودها، حيث تجاوز عمرها 150 عاماً منذ عُرس في النصف الأول من القرن التاسع عشر، من قبل الشيخ سلطان (الأول) بن صقر بن راشد القاسمي حاكم الشارقة خلال الفترة من (1803 1866)، م إحصار غرساتها من إحدى جزر الخليج العربي، والتي لا تزال تشتهر بها حتى الآن، وقديماً كانت الأسر الإماراتية تأتي برفقة أطفالها من مختلف مدن الدولة، للجلوس تحت ظلها الممتدة عبر مساحة طويلة، وكان في ذلك الحين يتم تزيين أغصان الشجرة بالأضواء الملونة في الأعياد والمناسبات، وتتميز شجرة الرولة بحجمها العملاق وفروعها الممتدة لأكثر من خمسين متراً مربعاً، وتُلقي بظلها الوارفة على أكثر من 100 شخص. ذات يوم من شهر أغسطس عام 1978م، سقطت الرولة كجثة هامدة، ألا أن الميدان احتفظ باسمها، وغرست بلدية إمارة الشارقة عشرات من أشجار الرولة في الميدان، إلا إن وجدان الناس ممن شهدوا عصرها، ظلت معلقة بتلك الشجرة العتيقة التي قاومت صروف الزمان طيلة عقود طويلة من الزمن، وأخيراً غادرت شجرة الرولة مكانها الذي اعتادت عليه..

1- ضع فكرة رئيسية للنص:

2- أستخرج ثلاث أفكار فرعية من النص

1-
www.almanahj.com

2-

3-

2- متى غرست هذه الشجرة؟ ومن أين أصلها؟ :

.....*

3- لماذا كانت الإسر الإماراتية تأتي إلى هذه الشجرة؟

.....

4- اذكر بعض مميزات هذه الشجرة:.....

4- في أي عام سقطت هذه الشجرة :.....



السؤال السادس : من خلال الخريطة التالية استنتج ما يلي :

1- تدل الخريطة على :

2- عدد مناطق التي كانت تحت حكم القواسم:

.....*

.....*

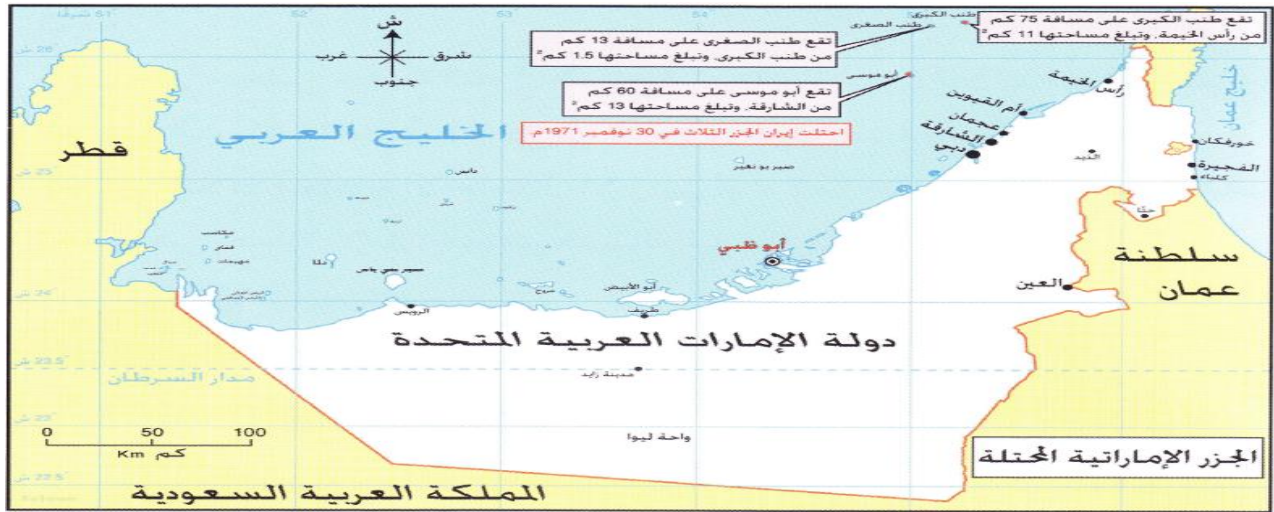
www.almanahj.com

3- توضح الخريطة أهم ممر مائي في العالم وهو :

4- ماذا تتوقع لو استمر القواسم مسيطرين على هذه المنطقة :

.....

.....



1-- حدد من الخارطة التي أمامك الجزر الإماراتية التي احتلتها إيران ؟

2- في أي عام أقدمت إيران إلى احتلال الجزر الإماراتية ؟

www.almanahj.com

3- حدد دوافع إيران لاحتلال الجزر الثلاث

1 -

2-

4- وضح الجهود التي قامت بها الإمارات لإسترجاع الجزر الإماراتي ؟

1-

2-

5- وضح جهود جامعة الدول العربية لاسترجاع الجزر الثلاث ؟

1-

2-

6- إلي أي إمارة تتبع جزيرة طناب الكبرى وجزيرة طناب الصغرى ؟

10 - إلي أي إمارة تتبع جزيرة أبو موسى ؟



السؤال الأول :- أ - طالبتي المجتهدة اختاري من بين الاقواس ما يناسب العبارات التالية :-

- ** الفرسخ مقياس المسافة قديما وهي كلمة فارسية ويعادل ما بين أربعة وستة كم (مفهوم - رأي - تعميم)
- ** أدى شغف الشيخ الدكتور القاسمي بالقراءة والعلم الى اقتناء الكثير من الكتب في مجالات مختلفة (حقيقة - تعميم - مفهوم
- ** افتتح سموالشيخ الدكتور سلطان بن محمد القاسمي نادي العروبة في منتصف يوليو 1966م (مصطلح - رأي - حقيقة)
- **أكمل سموالشيخ الدكتور سلطان بن محمد القاسمي دراسته الجامعية بكلية الزراعة جامعة القاهرة (حقيقة - تعميم - مفهوم
- **عدم الانحياز يعني عدم الارتباط مع أي من المعسكرين الرأسمالي والاشتراكي والعمل على انتهاز سياسة مستقلة
- (مصطلح - تعميم - رأي)

** (ب) امامك نص أجيبني عن الأسئلة التي تلية :-

استيقظ العالم في 4 من نوفمبر عام 2004م على وفاة الشيخ زايد رحمة الله بعد مشوار طويل بدأ من ميلاده عام 1918م ومن اهم أعمال الشيخ زايد رحمه الله اعلان قيام دولة الامارات العربية المتحدة 2 من ديسمبر 1971م والتي كانت بعد العديد من الخطوات بدأها 18 فبراير 1968م باجتماع عرقوب السديرة ثم في 25 فبراير 1968م اجتمع دبي الأول بحضور حكام الامارات السبع وحاكمي قطر والبحرين وفي يوليو 1971م كان اجتمع دبي الثاني وفيه تم التوقيع على الدستور المؤقت للإمارات واكمل عقد الاتحاد بانضمام اماره رأس الخيمة في 10 فبراير 1972م

** اكتمل عقد الاتحاد عام (1971 - 1972 - 1970م) www.almanahj.com

** كم كان الشيخ زايد رحمه الله يبلغ من العمر عند قيام الاتحاد (63 - 53 - 73)

** اجتماع دبي الأول يطلق عليه الاجتماع (الثنائي - السداسي - التساعي)

** تم التوقيع على الدستور المؤقت في اجتماع (عرقوب السديرة - دبي الأول - دبي الثاني)

** استخراج حقيقة ؟* * *

تطور التعليم في الامارات

أهم مدرسة في أبوظبي فهي التي أنشأها خلف بن عبدالله بن عتيبة من عام 1912 م، وهناك مدارس أخرى غيرها في أبوظبي. وفي دبي تأسست المدرسة الأحمدية كذلك في عام 1912 م، وكانت تدرس إلى جانب القرآن الكريم والحديث والفقه واللغة العربية مادة الرياضيات وفن الخط العربي. تليها في دبي مدرسة السعادة التي افتتحت عام 1925 م وبعض طلابها ذهبوا للتدريس في إمارة رأس الخيمة، في دلالة على وحدة وطنية إماراتية مبكرة جداً يتداخل فيها الشعب والنخب المتقفة والطلاب والمدرسون .

أما التعليم في الشارقة فقد بدأ منذ عام 1908 م وبحسب مصادر أخرى افتتحت أول مدرسة في الشارقة عام 1907 م وفي عجمان تأسست مدرسة الفتح عام 1929 م. والمدرسة الأولى في إمارة رأس الخيمة تأسست عام 1913 م) .

اقرأ النص السابق بنتمعن ثم اجب عما يلي :-

س1)) صمم مخطط ذهني عن تطور التعليم في الامارات .

س2)) قم بترتيب تطور التعليم في الامارات على هيئة خط زمني .



تطور التعليم في الامارات

الامارة	المدرسة	سنة التأسيس	المؤسس
ابوظبي	ابن تيمية	1912	خلف عبد الله
دبي	الاحمدية	1912	الشيخ احمد بن دلموج
	السعادة	1925	التاجر يوسف السركال
الشارقة	التيمة المحمودية	1907	الشيخ علي بن محمد المحمود
عجمان	الفتح	1929	الشيخ عبد العزيز بن عبد الرحمن الخليل

س3)) قم بتحويل معلومات الجدول السابق الى خط زمني .

س4)) قم بتحويل معلومات الجدول السابق الى مخطط ذهني .