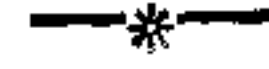


الجمهورية العربية السورية

وزارة الزراعة والاصلاح الزراعي

مديرية الارشاد الزراعي

قسم الاعلام



# تربية دودة الحرير

---

اعداد المهندس الزراعي

ابراهيم العشعوش

---

٣٧٤

## الفهرس

أولا : المقدمة :

ثانيا : الاستعداد للتربية .

١ - تحديد زمن التربية

٢ - تقدير كمية البيض

٣ - اجراء الترتيبات اللازمة لحضانة البيض

٤ - تحضير الادوات الضرورية للتربية

٥ - المكان المناسب للتربية .

٦ - تعقيم ادوات التربية

ثالثا : الظروف والاجراءات اللازمة للديدان الصغيرة

١ - الظروف الطبيعية التي يجب توفيرها للديدان الصغيرة

٢ - طريقة استخدام الورق البرافيني

٣ - نوعية التوت والعناية اللازمة لتأمين اوراق توت جيدة

٤ - كيفية اطعام الديدان الصغيرة

٥ - تغيير الفرشه

٦ - تقديم اول وجبة بعد الانسلاخ

٧ - التربية الجماعية

رابعا : الظروف والاجراءات اللازمة للديدان الكبيرة

- ١ - الظروف المناخية
- ٢ - الاجراءات الوقائية للعوامل المناخية
- ٣ - الظروف الغذائية
- ٤ - كيفية تقديم أوراق التوت
- ٥ - تغيير الفرشة
- ٦ - معاملة الديدان عند التشرنق ونقلها الى الاعشاش  
خامسا : تهيئة أعشاش الديدان ومعاملتها .
  - ١ - انواع أعشاش دودة الحرير - المربعات الكرتونية - الحصر -  
القضبان البلاستيكية - الشيحسادسا : الاجراءات الضرورية عند التشرنق وجمع الشرائق
  - ١ - استخدام المربعات الكرتونية وشجيرات البلان
  - ٢ - استخدام الحصرسابعا : مواصفات الشرائق
  - ١ - شكل الشرائق
  - ٢ - حجم الشرائق
  - ٣ - قساوة الشرائق
  - ٤ - الشرائق الصالحة للحل الاوتوماتيكي

\* \* \*

## تربية دودة الحرير

### المقدمة :

عرف الانسان الحرير الطبيعي عن طريق تربية دودة القز منذ أقدم العصور . وقد اقتصرت هذه التربية آنذاك على الطبقات النبيلة الحاكمة التي أعطتها عناية خاصة حيث كانت تربي داخل أروقة قصور الحكام في الصين التي تعد المنشأ الرئيسي لتربية دودة الحرير وذلك خوفا من تسرب هذه التربية الى طبقات الشعب أو الى البلدان الاخرى . ولكن بعد عدة قرون انتقلت هذه التربية الجديدة الى بلاد حوض البحر الابيض المتوسط حيث ازدهرت هذه التربية في سوريا ولبنان خاصة لانهما يتمتعان بظروف طبيعية مثالية لتربية دودة الحرير ومن ثم انتقلت الى الشرق الاقصى .

وفي القرن الثامن عشر كان انتاج الحرير الطبيعي يعتبر المصدر الرئيسي للثروة القومية في اليابان التي بنيت عليها اساسيات النهضة الصناعية الحالية ، ومن هنا يتبين لنا أهمية هذه التربية في دعم اقتصادنا القومي ورفع مستوى دخل الفلاح حيث أن سعر الحرير الطبيعي مازال آخذاً بالازدياد على الرغم من غزو الحرير الصناعي الذي لم يستطع ان ينافس الحرير الطبيعي حتى ولا ان يساويه . وفي الوقت الحاضر دخلت هذه التربية مستوى الثورة التكنولوجية الحديثة حيث تحظى باهتمام زائد . ن قبل بعض البلدان المتقدمة في العالم .

ومن أجل الحفاظ على تربية دودة الحرير من الانقراض فقد تم التوصل الى تطبيق نتائج البحث العلمي الحديث من جهة الاعتناء بالتربية وتوفير البيئة المناسبة لها بالإضافة الى تطبيق أساليب التحسين الاصطناعي على سلالات دودة الحرير ، ولذلك فإن فلاحنا مدعو لاعطاء الاهتمام الكافي بأساليب التربية للحصول على مردود عال من الحرير من ناحيتي الكمية والنوعية . وكما ذكرنا آنفاً فإن القطر العربي السوري تتوفر فيه البيئة المثالية لتربية

دودة الحرير وسو أشجار التوت وما علينا الا اعطاء العناية المناسبة للارتفاع في هذا المجال ، هذا وتتصف تربية دودة الحرير بالصفات التالية :

- ١ - غير مجهددة وخاصة في الاطوار الاولى .
  - ٢ - مدتها قصيرة حيث تتراوح بين ٢٥ - ٣٠ يوما .
  - ٣ - يمكنها ان تكون دخلا اضافيا للفلاح حيث يمكن الجمع بينها وبين الاعمال الزراعية الاخرى دون ان تؤثر عليها .
  - ٤ - عد محتاجتها الى توظيف رأسمال كبير .
  - ٥ - أسلوب اجرائها سهل وغير معقد .
  - ٦ - امكانية اجرائها ٢-٣ مرات او اكثر سنويا .
- وفي الختام اتوجه الى المربي ان يتمعن في هذه النشرة القصيرة ويسعى الى تطبيق ما جاء فيها ليؤمن لنفسه ولوطنه دعامة اقتصادية مرموقة .

\* \* \*

م

## أولاً - الاستعداد للتربية

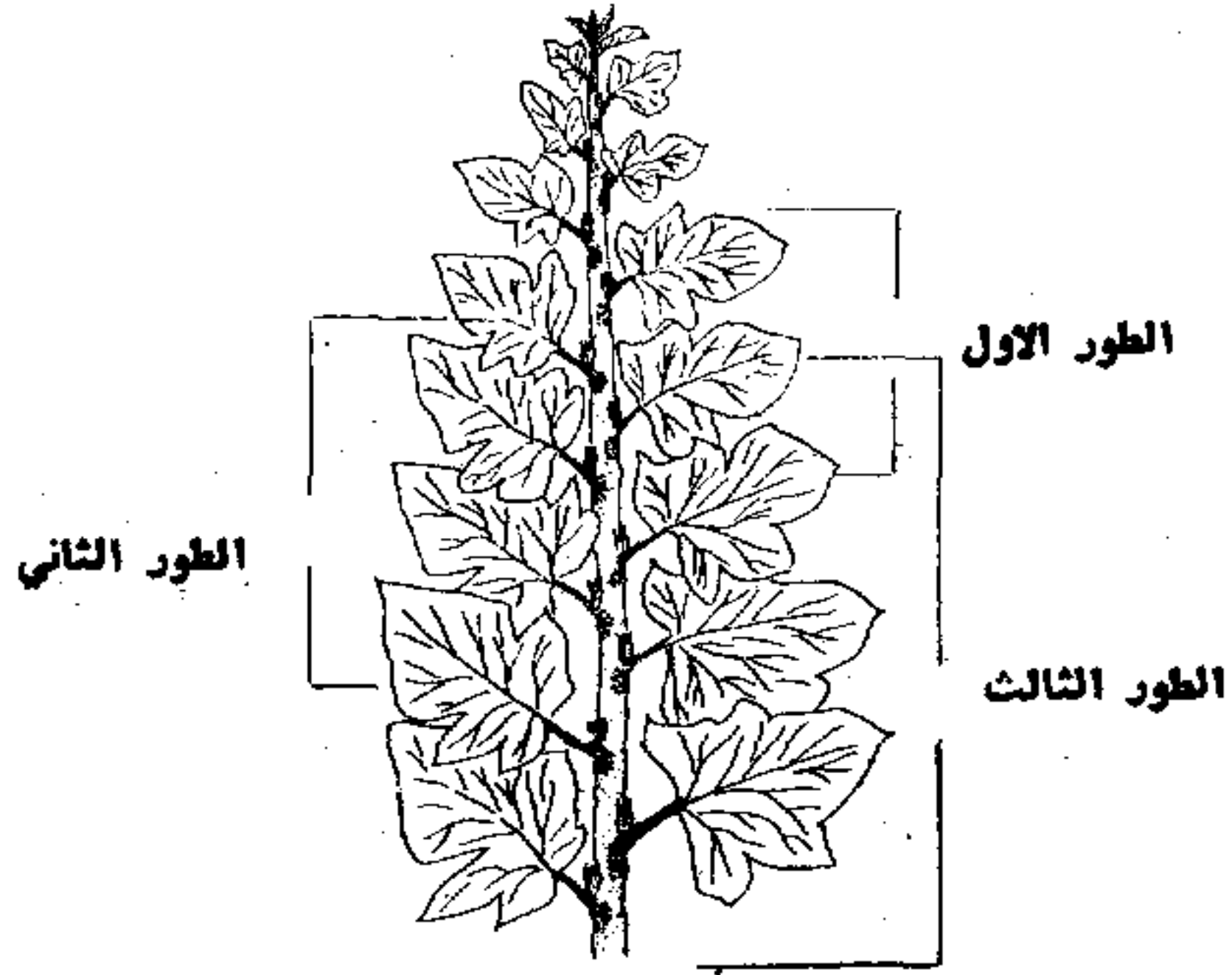
يعتمد إنتاج الحرير الطبيعي على نجاح محصول الشرائق بالدرجة الأولى حيث أن نوعية الشرائق تحدد نوعية الحرير الناتج التي تتناسب طردياً مع كمية الإنتاج ، أو بتعبير آخر ، مردود الحرير الخام ونوعيته يتزايدان كلما كانت التربية جيدة . ولذلك يجب على القائمين بالتربية اعطاء الاهمية اللازمة لعدة عوامل أساسية لإنتاج محصول جيد مما يزيد في دخل الفلاح ، وهذه العوامل هي :

### ١ - تحديد زمن التربية :

يعتبر فصلا الربيع والخريف في القطر العربي السوري احسن فصلين ملائمين لتربية دودة الحرير بالإضافة الى امكانية اجراء التربية في الصيف اذا توفرت العناية اللازمة والطرق الفنية لزراعة اشجار التوت .

ويحدد الوقت المناسب لبدء التربية بالنسبة لنمو اوراق التوت وتناسب هذا النمو مع أطوار دودة الحرير التي تمتد الى حوالي ٢٥ - ٣٠ يوماً تحت ظروف التربية العادية . وتحتاج الديدان في الاطوار الأولى الى كمية قليلة جداً من اوراق التوت الطرية حيث تطعم الديدان في الطور الأول اعتباراً من الورقة الرابعة حتى الورقة الثامنة من أعلى الغصن في الشجرة ، واعتباراً من الورقة السادسة حتى الورقة الحادية عشرة للطور الثاني ، واعتباراً من الورقة السابعة حتى الورقة الثالثة عشرة للطور الثالث ، أما في الطورين الرابع والخامس

فتطعم جميع اوراق التوت على ان لا تكون قد توقفت الاوراق عن النمو وأصبحت قاسية ، وذلك كما هو مبين في الشكل - ١ - .



الشكل ( ١ )

اوراق التوت المناسبة للديدان الصغيرة

## ٢ - تقدير كمية البيوض :

يجب على المربي ان يعرف كمية اوراق التوت التي تحتاجها الديدان ، ونسبة نمو التوت في زمان ومكان التربية ليتمكن من تقدير كمية البيض التي يمكن تربيتها اخذا بعين الاعتبار توفر اليد العاملة أيضا ، علما بان اشجار التوت يختلف مردودها من اوراق التوت باختلاف عمرها ونسبة نموها التي ترتبط ارتباطا وثيقا بطريقة زراعة اشجار التوت وكيفية تربيتها وتقليمها . هذا ويعطى الدونم الواحد من اشجار التوت المزروعة بمسافات صغيرة بين الاشجار حوالي ١٤٠٠ كغ في موسمي الربيع والخريف اي حوالي ٨٠٠ كغ في فصل الربيع و ٦٠٠ كغ في فصل الخريف .

وتحتاج تربية ٢٢ غرام من بيوض الحرير (اليابانية) اي ما يعادل خمسة عشر غراما من الديدان الناقفة الى حوالي ٩٠٠ كغ من اوراق التوت في الربيع والى ٧٥٠ كغ في كل من فصل الخريف والصيف . بالاضافة الى غرفة تربية ابعادها ٤ x ٤ x ٤ م وغرفة اخرى بحجمها لفترة التشرنق ( التشبيح ) علما بانه يمكن الاستعاضة عنهما بغرفة واحدة اذا استخدمت طريقة تربية

الرفوف ( الصمدة ) حيث يمكن استخدام الرفوف العليا للتشترق . ويجب  
ايضا أن يكون تخزين أوراق التوت في مكان رطب ومعتم وبارد ، ويكون هذا  
كمستودع صغير تحت سطح غرفة التربية .

أما بالنسبة لمقدار العمل اللازم لتربية ٢٢ غ من البيض فانه يمكن  
لشخص واحد إنهاء هذا العمل بحدود الثلاثين يوما .

### ٣ - اجراء الترتيبات اللازمة لحضانة البيض :

ان الهدف الرئيسي من الحضانة الجيدة هو نقف البيض في الوقت المحدد  
والحصول على يرقات سليمة ومتجانسة ، أي يجب أن تنقف البيوض بزمن  
واحد مع بعضها البعض ، وإذا لم يتم ذلك فالديدان تكون عرضة للاصابة  
بالامراض ونقصان كمية تغذيتها وبالتالي عدم نموها جيدا ، ويؤدي هذا الى  
صغر حجم الشرائق بالاضافة الى ارهاق المربي في معاملتها . واذا وجدت  
العوامل المرضية كالبكتريا والفيروسات والفطريات المتطفلة على دود الحرير  
في غرفة او جهاز الحضانة فانه تكون مصدرا كبيرا لاصابة اليرقات الناقفة  
بالامراض التي لاتظهر الا بعد فترة من اصابتها حسب بنوع المرض ، ولذلك  
يجب على المربي القيام بما يلي

#### أ - تعقيم غرفة او جهاز الحضانة تعقيما جيدا

بعناية اكثر من تعقيم غرفة وادوات التربية .

#### ب - ان الغازات السامة وخاصة غاز الفحم بنوعيه $Co,Co_2$ فانهما

يؤثران كثيرا على صحة اليرقات ، وبالإضافة لذلك فان الغازات المنبعثة من  
الدهان الحديث للغرفة تؤثر على صحة اليرقات ونسبة النقف . وعليه يجب  
ان تكون غرفة الحضانة اثناء حضانة البيوض مغلقة لتقادي دخول العوامل  
المرضية على ان تكون كمية البيض متناسبة مع حجم الغرفة علما بأن كسل  
٥٠٠ غ بيض تحتاج الى متر مكعب من الهواء ويختلف هذا طبعاً بالنسبة  
لكيفية تهوية غرفة الحضانة .

#### ج - انارة غرفة الحضانة : يجب تهيئة العوامل الضرورية لانارة غرفة

الحضانة لمدة لا تقل عن ١٦ ساعة يوميا بقوة نور ٧٥ واط ( خمسة لوكسات  
على سطح البيض ) لغرفة الحضانة وذلك للحصول على نمو جيد للجنسين



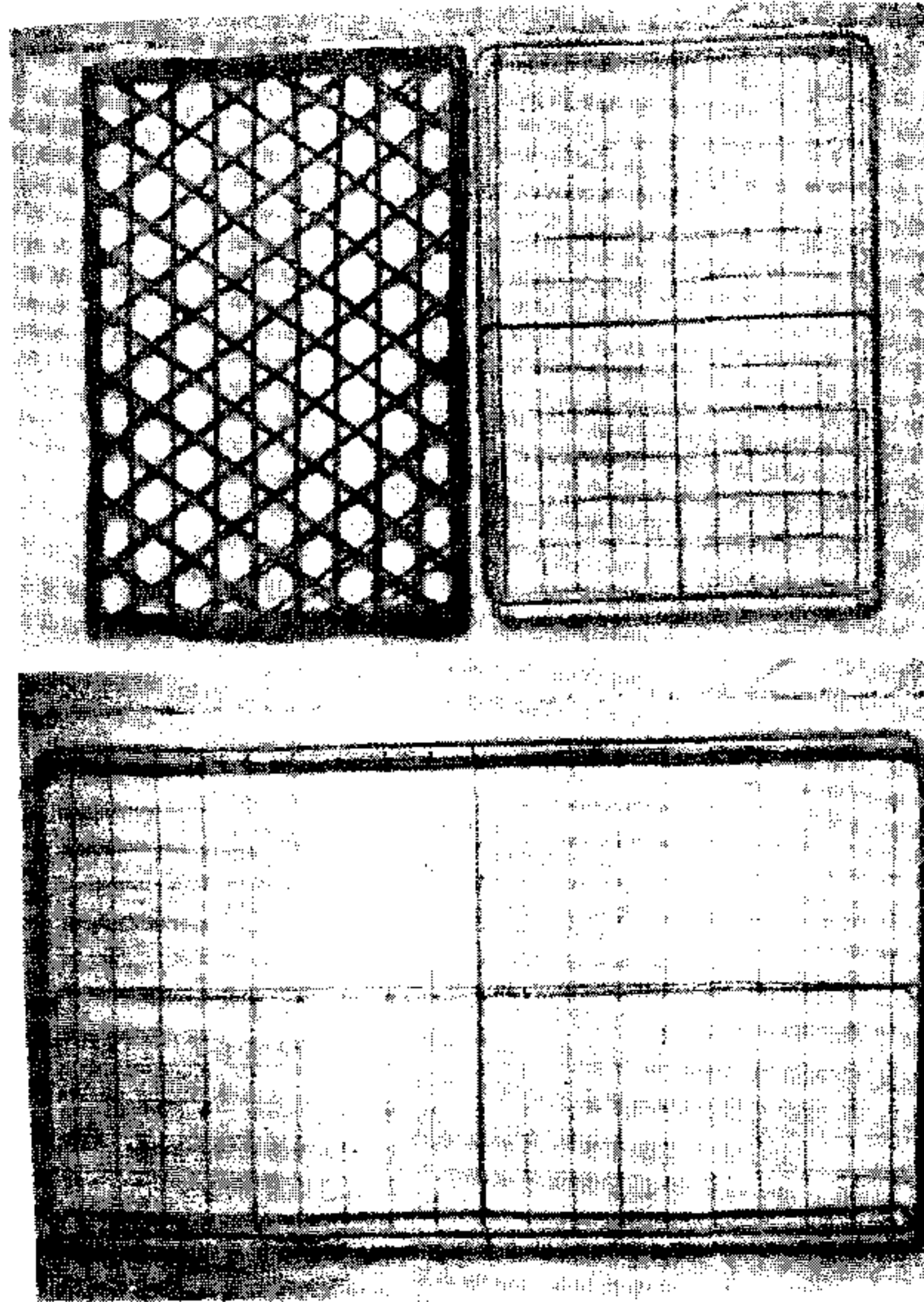
داخل البيضة وعلى نسبة نقف كبيرة ومن أجل الحصول على التجانس الكامل فيتم تعقيم غرفة الحضانة قبل ٢٤ ساعة من نقف البيوض وعادة تجري هذه العملية في الصباح ومن ثم يسقط عليها النور القوي في صباح اليوم التالي اثناء النقف ، علما بأن أبعاد غرفة الحضانة النموذجية هي ٢٧ x ٢٧ x ٢٧ م .

#### د - درجة الحرارة والرطوبة اللازمة داخل غرفة الحضانة :

تعتبر درجة الحرارة أكثر العوامل تأثيرا على نمو الجنين داخل البيض، لذا يجب توفر درجة حرارة واحدة ومتجانسة في جميع أرجاء الغرفة اثناء طور الحضانة كله علما بأن درجة الحرارة اللازمة والضرورية للحضانة هي ٢٢ - ٢٥ درجة مئوية . يجب الانتباه الى أنه كلما ارتفعت درجة الحرارة كلما أصبح نقفها غير متجانس حيث يجب الحذر من انه اذا أصبحت درجة الحرارة أكثر من ٢٨ درجة مئوية فان البيض ينقف على عدة فترات متباعدة وتكون سببا للضعف البنية الفزيولوجية لديدان الحرير في جميع أطوار تغذيتها وبالتالي فان ذلك يؤدي الى صغر حجم الشرائق ورداءة المحصول .

#### هـ - تعقيم البيض قبل حضانتها :

تعقم البيوض قبل حضانتها اذا وجد الشك في تلوثها . ويتم ذلك بغمسها في محلول الفورمول بنسبة ٢-٣ ٪ لمدة ٢٠ - ٣٠ دقيقة ومن بعدها تغسل بالماء النظيف الجاري ثلاث مرات ومن ثم تجفف جيدا بواسطة الهواء وتنقل بعناية الى غرفة الحضانة .



الشكل ( ٢ )

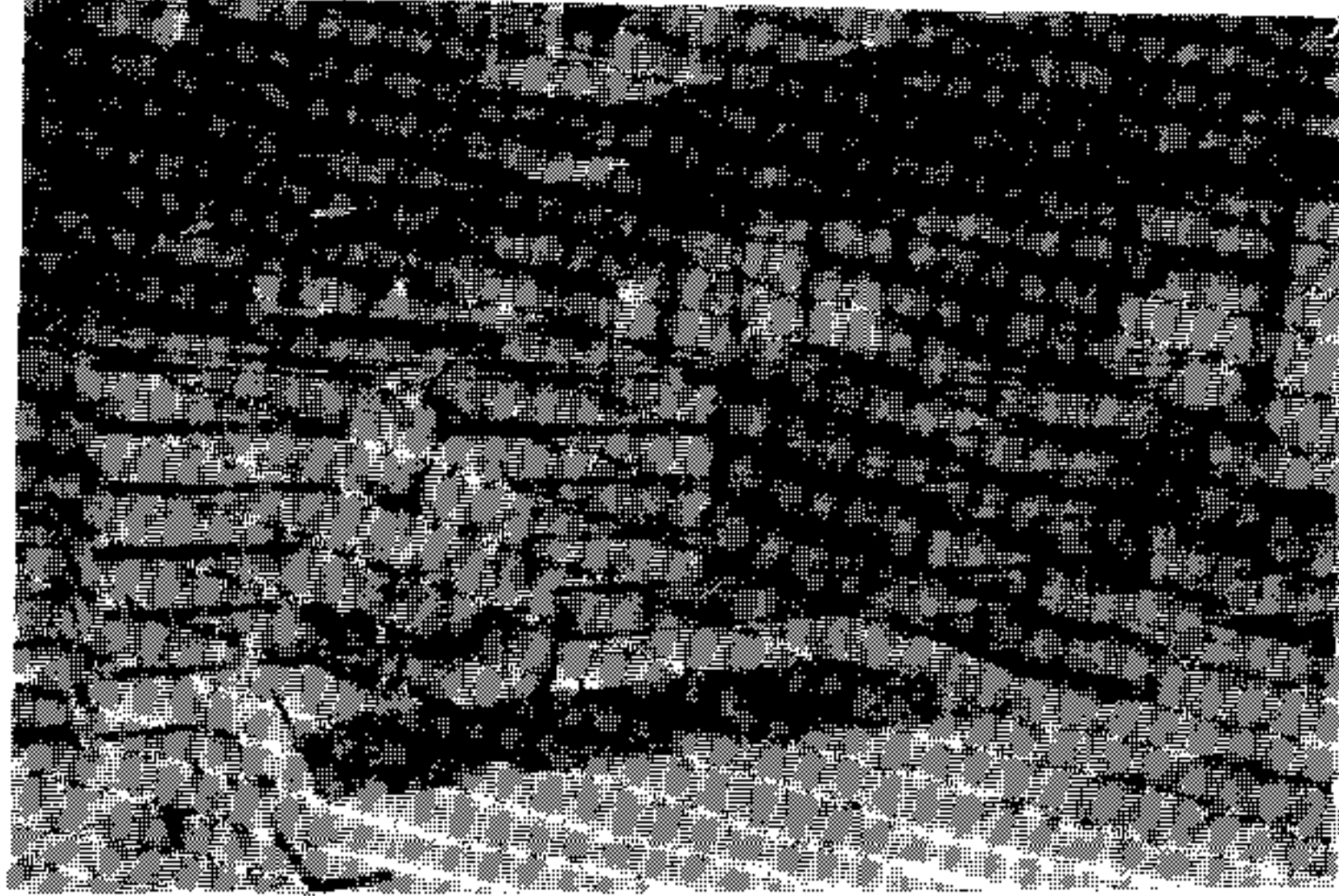
نماذج من صواني التربية المستخدمة في تربية الديدان الصغيرة  
في حالة استخدام الرفوف - الصعدة -

٤ - تحضير الأدوات الضرورية للتربية : هذه الأدوات هي :

أ - صواني للتربية :

وتكون إما من القصب أو الخشب أو البلاستيك وتختلف هذه الصواني  
حسب الطريقة المستعملة في التربية ، كما يجب أن تكون هذه الصواني سهلة  
الاستعمال ، ففي حالة استخدام الرفوف يجب أن تكون الصواني خفيفة  
وصغيرة نسبياً ٨٠ - ١٢٠ سم كما هو مبين بالشكل ٢ - .

كما تستعمل الألواح الخشبية الكبيرة وتستخدم لتربية الديدان الكبيرة فقط ويمكن وضعها على حوامل أو فوق بعضها البعض كما هو مبين في الشكل ٣ - . وتستخدم أيضا الرفوف الثابتة ، وتكون مرتفعة عن الأرض بمتر واحد وعرض متر واحد أيضا وبطول يتناسب مع طول الغرفة .

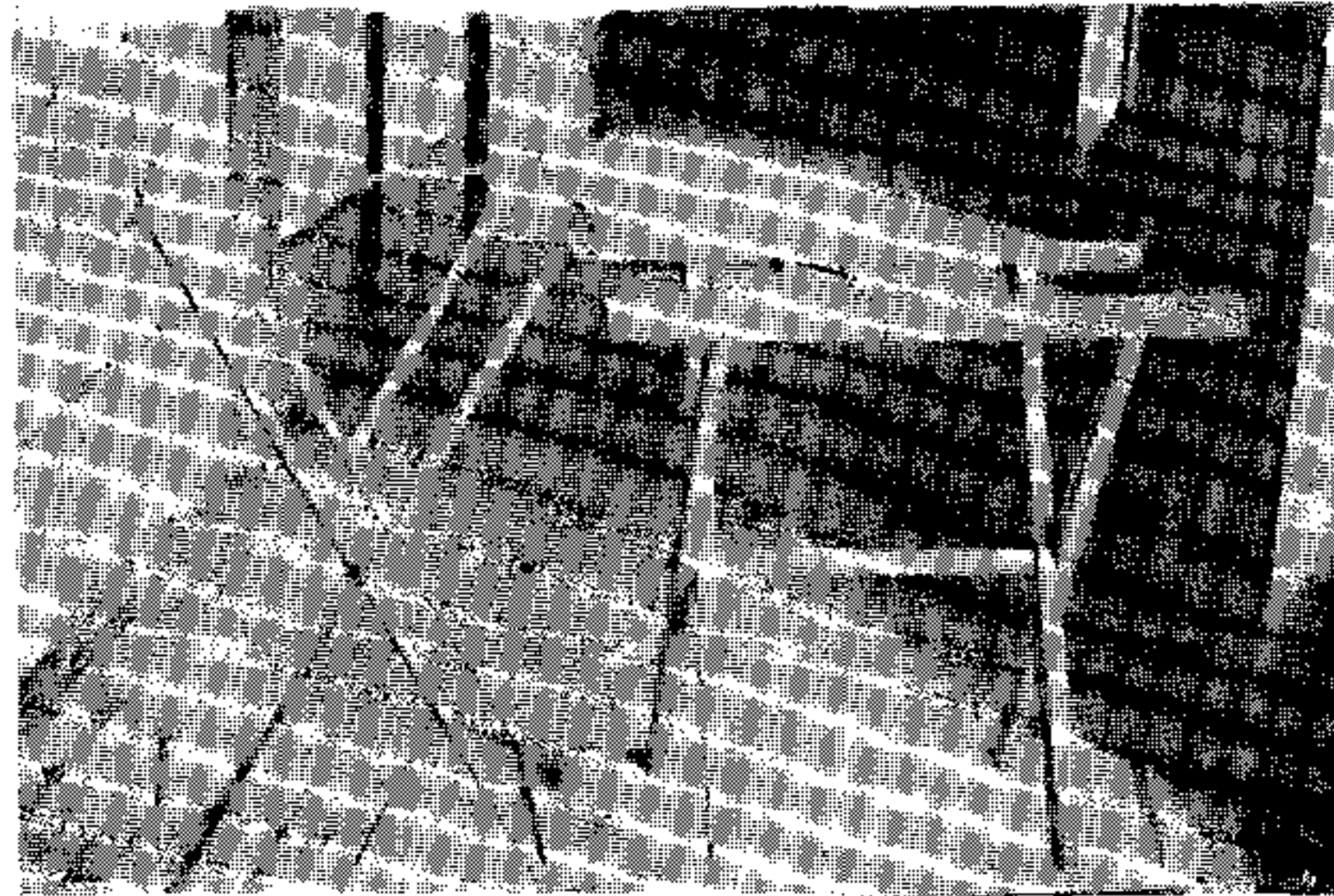


الشكل ( ٣ )

صناديق خشبية تستخدم في تربية الديدان وخاصة الديدان الكبيرة

### ب - قواعد صواني التربية :

هي عبارة عن قاعدة خشبية بشكل اشارة ضرب (x) توضع عليها صينية التربية بعد سحبها من الرف كما هو مبين في الشكل ٤ - .



الشكل ( ٤ )

قواعد صواني التربية

### **ج - ورق صر :**

لوضعه تحت الديدان اثناء التربية .

### **د - ورق ابيض برفيني :**

يستخدم خاصة في الاطوار الاولى وفي الاطوار الاخيرة احيانا اذا احتاج الامر لذلك والغاية منه عدم جفاف اوراق التوت وذلك يحفظ درجة الرطوبة اولا ودرجة الحرارة ثانيا .

### **هـ - ورق جرائد :**

يستخدم لترطيبه في الماء ووضعه بشكل خاص تحت الورق البرافيني لرفع درجة الرطوبة وكذلك يستخدم لوضعه فوق وتحت اعشاش الديدان اثناء التشرنق .

### **و - مياه نظيفة :**

حيث تحتاج التربية الى كمية وافرة من المياه النظيفة لاستخدامها في غسل ادوات وغرف التربية وغير ذلك .

### **ز - اظافر لقطف اوراق التوت :**

اظافر خاصة توضع في سبابة اليد لقطف اوراق التوت دون اتسلاف البراعم .

### **ح - فراشي ريشية :**

تستخدم عند بدء التربية لقطع اوراق التوت الصغيرة المتسلقة عليها اليرقات الناظفة حديثا .

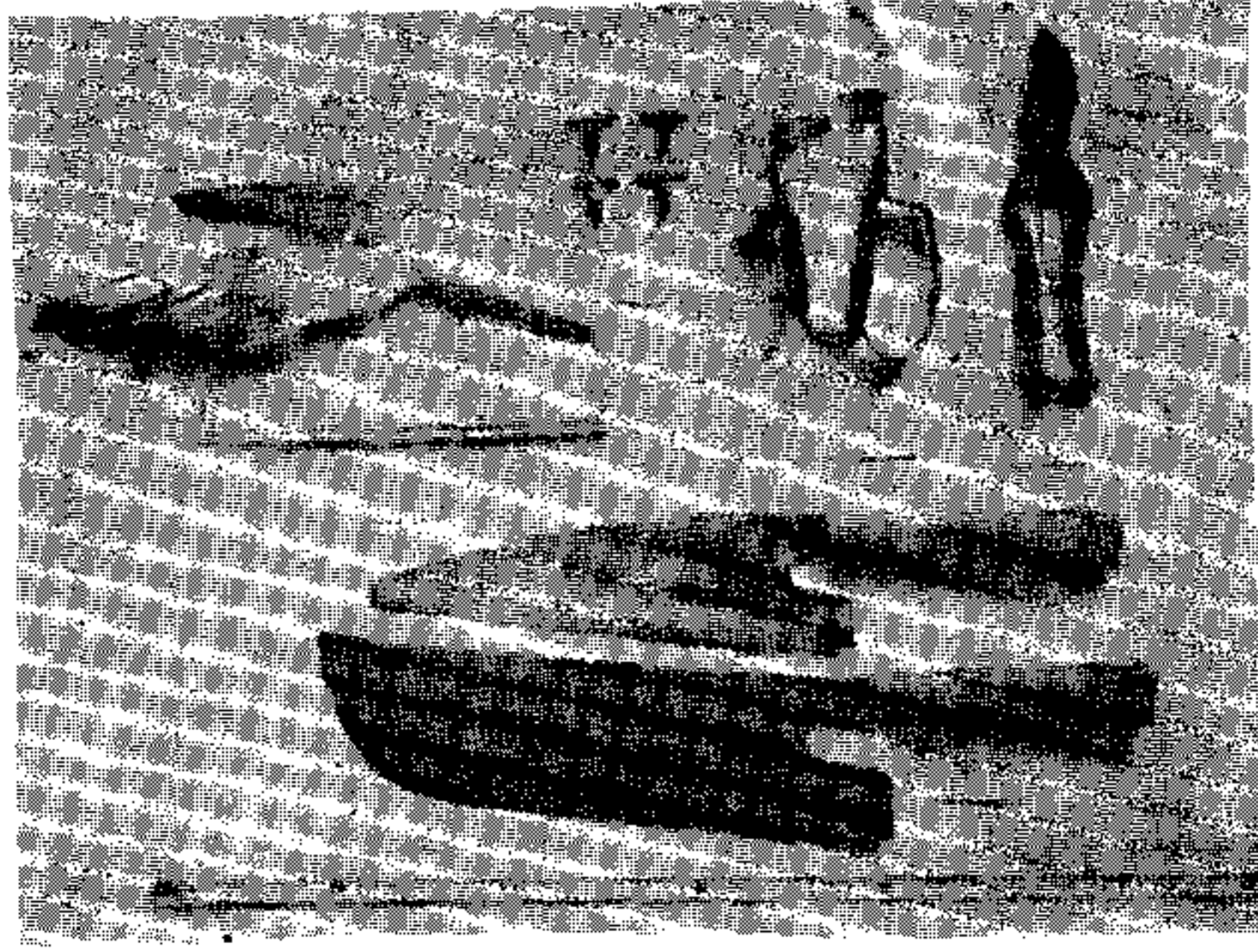
### **ط - لوح خشبي :**

يستخدم لفرم اوراق التوت عليه .

### **ي - سكاكين لفرم اوراق التوت :**

كما هو مبين في الشكل -هـ-





### الشكل ( ٥ )

الادوات المستخدمة في التربية من اليسار والاعلى الى الاسفل  
 ١ - فراشي ريشة ، ٢ - اظافر لقطع اوراق التوت ، ٣ - ملاقط لشق اوراق  
 التوت ، ٤ - مقص تقليم ، ٥ - عيدان لتوسيع رقعة التربية ، ٦ - سكاكين فرم اوراق التوت

ك - مقصات تقليم :

تستخدم لقطع اغصان التوت .

ل - اكياس نايلون متينة :

تستخدم لحفظ اوراق التوت من الغبار والجفاف .

م - سلال وقفاف صغيرة :

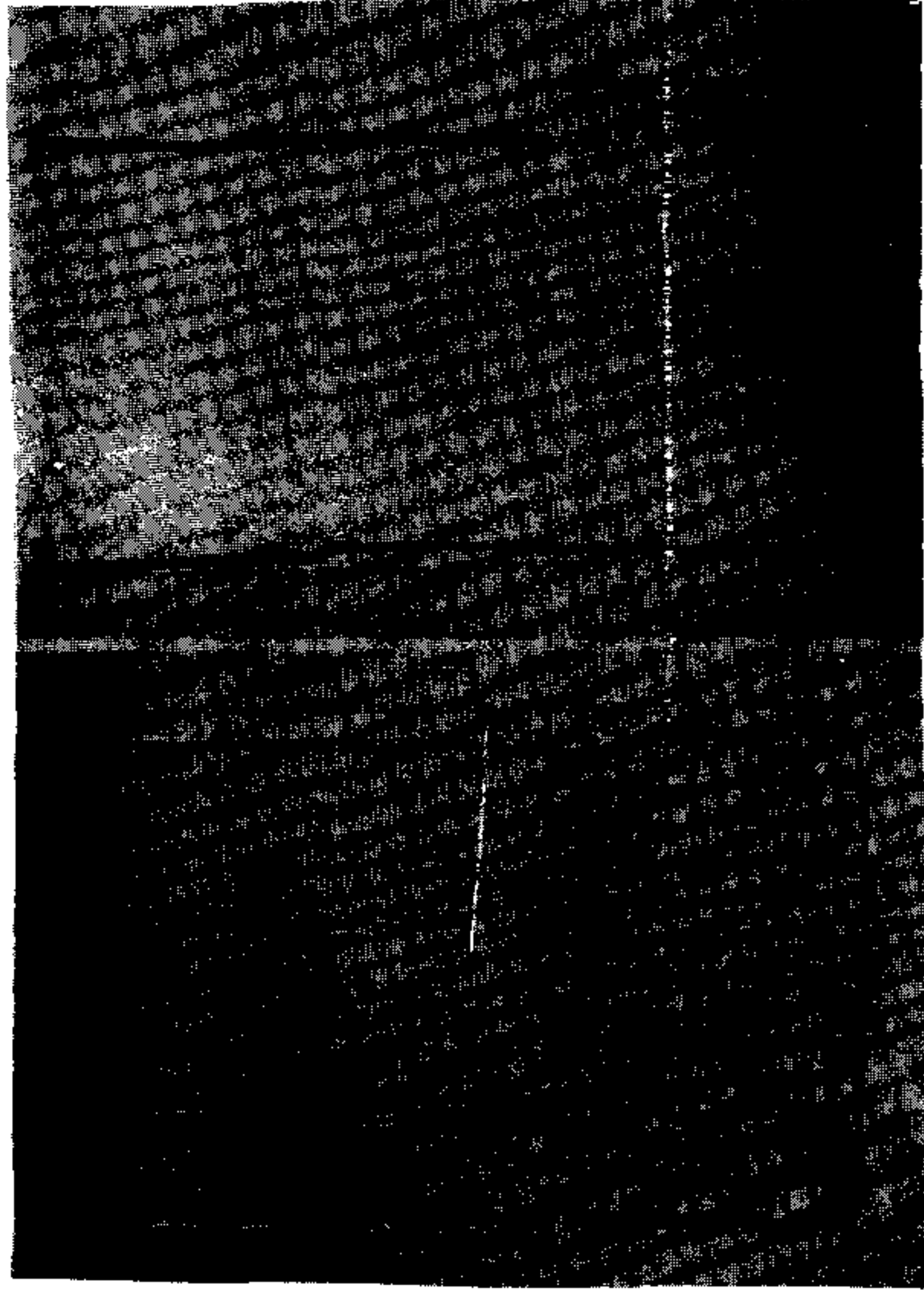
تستخدم عند الاطعام .

ن - حبال لربط حزم التوت :

س - شباك من مختلف الانواع :

تستخدم لتغيير الفرشة كما هو مبين في الشكل -٦-

ع - مصدر تدفئة :



#### التمك ( ٦ )

شباك تستخدم لتغيير الفرشة وهي اربعة انواع وهيونها بشكل مربع عرض العين كما يلي :

١ - شباك الطور الاول والثاني ٥٠ سم ، ٢ - شباك الطور الثالث ١ سم ،

٣ - شباك الطور الرابع ٢ سم ، ٤ - شباك الطور الخامس ٣ سم

فا - مرشس :

لررش ادوات وغرف التربية بالمواد المعقمة .

ص - مكنسة ، وممسحة وفراشي تنظيف :

ق - احذية خفيفة معقمة :

لاستخدامها داخل غرفة التربية .

## ر - ميزان حرارة ورطوبة :

لقياس درجة الحرارة والرطوبة أثناء الحضانة والتربية .

ش - مواد كيميائية لإجراء التعقيم وأهمها .

- ١ - بانفسول : لإجراء المكافحة المباشرة لمرض السكردين ( القارون ) .
- ٢ - فورمول ٣ - كلور الزئبق ٤ - كلور الكالسيوم ٥ - ماء الكلور . ويمكن الاستعاضة بالغازات التالية :
- ١ - غاز الفورمالدهيد ٢ - غاز الكلور - ٣ - غاز الكبريت .

## ه - المكان المناسب للتربية :

يجب أن تكون غرفة التربية واقعة في مكان مشمس على أن لا تدخل أشعة الشمس المباشرة على الديدان أثناء التربية . كما يجب أن تتوفر التهوية الجيدة دون أن تتخلل الغرف تيارات الهواء القوية .

ويجب اعطاء بعض الاعتبارات اللازمة الى جعل الغرف في أرض منبسطة بحيث تمكن من تربية سهلة وغير بعيدة عن بساتين التوت لتوفر اليد العاملة .

ويشترط فيها أن تكون بعيدة عن الأماكن التي يكثر الغبار فيها كجانب طريق عام مثلاً ، أو قريبة من الأماكن الملوثة بالغازات السامة كدخان المعامل وأن تكون خالية من الحشرات البرية التي تصاب بالأمراض وتنقلها الى ديدان الحرير وكذلك الحشرات الضارة وخاصة الدبابير والنمل هذا بالإضافة الى توفر كميات كبيرة من المياه النظيفة والكهرباء للإنارة .

## ٦ - تعقيم أدوات التربية :

ان الغاية الأساسية من التعقيم هي ابعاد العوامل المرضية المتطفلة على ديدان الحرير . حيث انه من الصعب جدا مكافحة أمراض الديدان الحرير بعد الإصابة . وتوجد هناك طريقتان لمكافحة أمراض دودة الحرير .

**الطريقة الاولى :** وقائية وفيزيائية وتعتمد على :

- أ - حريق أو دفن الديدان المصابة .
- ب - تعريض أدوات التربية الى أشعة الشمس بعد استخدامها .
- ج - تعريض أدوات التربية للبخار أو للهواء الساخن أو بالماء الساخن .

**الطريقة الثانية : كيمياوية ، وذلك باستخدام المحاليل الكيماوية وأهمها:**

أ - محلول الفورمول .

ب - محلول كلور الزئبق .

ج - محلول كلور الكالسيوم .

و - ماء الكلس .

ويمكن الاستعاضة عن هذه المحاليل بالغازات السامة منها .

أ - غاز الفورمالدهيد .

ب - غاز أكسيد الكبريت .

ج - غاز الكلور .

وهذه المواد السابقة لا يمكنها قتل بعض العوامل المرضية وخاصة قتل الفيروسات المسببة لمرض الفلثري الخلوي أو قتل الفطريات التي تسبب مرض الاسبراجس حيث ان هذه الفطريات يمكنها تخلل شقوق ادوات التربية بشكل عميق جدا ، وفي هذه الحالة يجب رش الغرف بغاز قوي من نوع ينو بيبس أو بمحلول بسبب هذا وتتم اجراءات التعقيم لغرف وأدوات التربية كما يلي :

أ - تطهير الارض حول غرف التربية بعرض حوالي ( ١٠ - ١٥ ) م ويتم ذلك بقلع الاعشاب المحيطة وحرقتها جميعا ثم رشها ببعض مبيدات الحشرات اذا أمكن .

ب - يتم تجميع أدوات التربية في مكان خارج الغرفة وقريبا من مصدر للمياه . ثم تغسل هناك بالصابون والماء الجاري وبعدها تجفف تحت أشعة الشمس .

ج - يتم غسل غرفة التربية بالماء والصابون وتترك لتجف .

و - يتم تجميع أدوات التربية المغسولة في وسط غرفة التربية لتعقيمها مع غرفة التربية بان واحد .



**هـ - التعقيم بمحلول الفورمالين :** ويتم قبل بدء التربية بخمسة ايام ، ويجب اتباع مايلي :

١ - التأكد من احكام اغلاق غرفة التربية وسد الشقوق اذا وجدت بأي واسطة ممكنة كالصاق الورق عليها .

٢ - جعل درجة الحرارة للغرفة حوالي ٢٤ درجة مئوية .

٣ - يتم الرش بمحلول الفورمالين تركيز ٢ ٪ وذلك حتى يتم تبليل أدوات التربية وجدران غرفة التربية جيدا وبعد ذلك تغلق الغرفة لمدة يوم كامل ( ٢٤ ساعة ) .

٤ - تفتح نوافذ غرفة التربية وتترك حتى يتم التأكد من عدم وجود رائحة الفورمالين ويتم ذلك بعد تركها مهواة يومين أو ثلاثة ايام تقريبا بعدها تغلق النوافذ وتبدأ التربية .

#### **و - التعقيم بواسطة استخدام كلور الزئبق :**

تجري العمليات السابقة ويهيا المحلول بوضع ٥ غ من كلور الزئبق و ٥ غ من كلور الصوديوم ( الملح العادي ) في وعاء ثم يضاف اليها ٩٩٠ سم ٣ من الماء يحرك المحلول جيدا ويترك لمدة ٣٠ دقيقة تقريبا . ترش الغرفة بعد ذلك جيدا بمعدل ٢٥ ليتر لغرفة التربية الصغيرة .

#### **ز - التعقيم بواسطة كلور الكالسيوم :**

تتبع نفس الاجراءات السابقة لكلور الزئبق ولكن بنسبة ٦ ٪ وفي هذه الحالة يترك المحلول لبضع ساعات ثم يؤخذ رائق المحلول ويرش بنفس نسبة كلور الزئبق .

**ح - ماء الكلس :** هذه الطريقة غير عملية وتستخدم غالبا لطلي جدران غرفة التربية فقط قبل بدء التربية بعدة اسابيع .

#### **ط - التعقيم بواسطة غاز الفورمالدهيد :**

يعتبر التعقيم بواسطة غاز الفورمالدهيد فعال جدا وخاصة لادوات التربية حيث يمكنه تظلل شقوق جميع أرجاء غرفة التربية كما يجب اعطاء الاهتمام البالغ لاحكام اغلاق غرفة التربية تماما وذلك بسد جميع الشقوق

ولصق الورق على الشقوق بين درف النوافذ والباب الرئيسي بعد الانتهاء من التعقيم ويتم ذلك بمزج ١٤٠ سم<sup>٣</sup> من محلول الفورمالين تركيز ٤٠٪ مع ٧٠ غ من برمنغنات البوتاسيوم للغرفة ذات الأبعاد (٤ × ٤ × ٤) م ثم تغلق الغرفة ودرجة حرارتها حوالي ٢٤ درجة مئوية ودرجة الرطوبة لمدة عشر ساعات تقريبا بعدها تفتح غرفة التربية وتهوى بشكل تام وبعد التأكد من خلوها من الغاز تجري التربية مباشرة .

### ي - التعقيم بواسطة غاز الكبريت :

يتم بواسطة حرق الكبريت داخل غرفة التربية وذلك بحرق ( ١ كغ ) من الكبريت لغرفة التربية الصغيرة ويستحسن عدم استخدام غاز الكبريت الا عند الضرورة .

### ك - اجراءات التعقيم الاخرى :

١ - بعد بدء التربية يجب تعقيم الشباك المستخدمة بعد كل فترة استعمال وذلك بتعريضها لاشعة الشمس قدر الامكان او بتعريضها للبخار حوالي ٣٠ دقيقة .

٢ - اذا وجدت بعض الظواهر المرضية وخاصة مرض الفلشري تحرق الديدان المصابة مع تغير ورق الصر المفروش تحت الديدان وحرقة أيضا .

٣ - اجراء المكافحة المباشرة لمرض المسكردين - القارون - .

يستخدم مسحوق البافسول والمؤلف من ٢٠٪ من برافور مالدريد و ٩٨٪ من مسحوق الكلس المطفا لاجراء المكافحة المباشرة حيث يرش هذا المسحوق على الديدان بعد الانسلاخ وقبل تقديم الوجبة الاولى بمدة نصف ساعة تقريبا ويجب الانتباه كي لايلوث هذا المسحوق اوراق التوت التي يمكن لديدان الحرير ان تأكلها اذا وجدت .

ويرش هذا المسحوق فوق الديدان وذلك بوضعه في منخل دقيق الفتحات او ضمن قطعة شاش دقيقة العيون . ثم يدق المنخل بضربات خفيفة جدا فوق الديدان بشكل متساو ، او هز قطعة الشاش بنفس الطريقة كما يتم تعفير حوالي - ٥ - غ لمسافة (١ م<sup>٢</sup>) من الديدان .

## ثانياً - الظروف والاجراءات اللازمة

### للديدان الصغيرة

١ - الظروف الطبيعية التي يجب توفرها للديدان الصغيرة وهي :

#### أ - مناخية :

دلت التجارب العملية والخبرات المتحصل عليها ان التربية ضمن درجات حرارة معينة ٢٦ - ٢٨ م° ورطوبة عالية ايضا ( ٨٠ - ٨٥ ٪ ) تعطى مردودا كبيرا في كمية الانتاج وصفات جيدة للشرائق ونوعية الخيط .

ولكن اذا ازدادت درجة الحرارة عن المذكورة اعلاه ( ٢٨ م° ) فسيؤدي ذلك الى نقص في الانتاج والحصول على شرائق صغيرة وغير متجانسة .

اما بالنسبة للتهوية فان هذه الديدان لا تحتاج الى تهوية كبيرة وعليه فان استخدام الصناديق الخشبية وورق البرافين ورش أرض غرفة التربية بالماء واستخدام ورق الجرائد المبلل ، يساعد كثيرا على تحقيق الميزات السابقة .

#### ب - غذائية :

لا ريب في أن التغذية هي عامل رئيسي لانتاج ديدان تتصف ببنية بدنية قوية تساعد الديدان على الاستفادة الكبيرة من الظروف الجيدة في أطوارها القادمة أو تساعدها على تحمل ومقاومة بعض الظروف الغير مناسبة اذا حدثت .

وهنا تجدر الإشارة الى ان ديدان الحرير تنمو بنسبة كبيرة في الاطوار الاولى ولذا يجب اعطاؤها كميات وافرة من ورق التوت بين فترتي التغذية وذلك قبل أن تنضب الوجبة السابقة .

تنطعم الديدان الصغيرة عادة مرتين أو ثلاث مرات يوميا عندما يكون ورق التوت طريا وذو قيمة غذائية عالية . ولكن اذا كانت أوراق التوت تجف بسرعة فيجب زيادة عدد الوجبات حسب نسبة جفاف أوراق التوت واهيانا تزداد الى ست مرات يوميا وذلك للمحافظة على صحة الديدان ونسبة التجانس بينها .

## ٢ - طريقة استخدام الورق البرافيني في التربية :

تستخدم اطباق الورق الشفافة المطلية بالبرافين الخالي من الشوائب خوفا من انطلاق الروائح منها التي تضر في صحة الديدان . وتكون مساحة هذه الاطباق عادة متساوية مع مساحة صواني التربية .

تطعم الديدان الصغيرة بورق التوت بعد غرمة ثم توضع اوراق الجرائد المبللة بالماء حول الديدان ومن ثم تغطي بأطباق الورق البرافيني باحكام عن طريق لصق طبق الورق البرافين بالضغط عليه على ورق الجرائد المبللة بالماء .

ان هذه الطريقة تحفظ نسبة رطوبة عالية وتحافظ على درجة الحرارة ايضا وبهذا يتم تأمين درجة حرارة ودرجة رطوبة ملائمتين مع التخلص من جفاف ورق التوت اثناء التربية .

## ٣ - نوعية التوت والعناية اللازمة لتأمين اوراق توت جيدة :

تلعب نوعية التوت دورا رئيسا في تربية ونمو ديدان الحرير في جميع اطوارها وخاصة في الاطوار الاولى ، لذا يجب ان تكون اوراق التوت عالية في قيمتها الغذائية - البروتين - وطرية وسليمة من الامراض وغير ملوثة بالغبار او بمواد المكافحة ولا يوجد عليها بيض الحشرات المتطفلة والتي تنمو داخل جسم الدودة . ولتأمين هذه الشروط في نوعية اوراق التوت فانه يجب ان تكون اشجار التوت من النوع الملائم للتربية وان تكون بساتين التوت معرضة لاشعة الشمس بالاضافة الى العناية الكاملة بالنسبة الى حرثها وريها وتسميدها اذا لزم الامر لذلك .

كما لاحظنا سابقا فان الديدان الصغيرة تحتاج الى نسبة عالية من الرطوبة وذلك لتعويض نقص نسبة الماء في جسمها الذي تعوضه عند تناولها اوراق توت مشبعة بالماء وخصوصا عند قطعها من رؤوس الاغصان وفي فترة الصباح ثم تحفظ في أكياس من النايلون لبقية الوجبات الاخرى . اذن يجب التقيد بقطف اوراق التوت حسب حاجة كل طور كما سبق شرحه في البند الاول من الاستعداد للتربية .

#### ٤ - كيفية اطعام الديدان الصغيرة :

- ١ - تقطف أوراق التوت المناسبة لكل طور في الصباح الباكر وتوضع في سلال أو في اكياس من النايلون المتينة مع ضمان عدم تلوثها بالتراب .
- ٢ - تؤخذ هذه الاوراق الموضوعة في الاكياس وتوضع في المكان المخصص لها في غرفة التربية .
- ٣ - تفتح غرفة التربية وبعد اشعال النور فيها يتم سحب اطباق الورق البرافيني عن الصواني .
- ٤ - تفرم أوراق التوت فرما عرضانيا بعرض ( ١ - ٤ مم ) للطور الاول ٤ - ٦ مم للطور الثاني والثالث .
- ٥ - يوضع ورق التوت المفروم بعد خلطه جيدا في سلال صغيرة ويؤخذ الى غرفة التربية .
- ٦ - تسحب صينية من صواني التربية من مكانها وتوضع على قاعدة خاصة لصواني التربية ، كما هو مبين بالشكل - ٧ - والشكل - ٨ .
- ٧ - يرش ورق التوت المفروم فوق الديدان بالتساوي على شكل مربع أو مستطيل وذلك للتحكم في توزيع أوراق التوت ولجعل جميع الديدان تتناول نفس الكمية والنوعية من اوراق التوت وذلك للحفاظ على نسبة التجانس بين الديدان .
- ٨ - توضع اطباق ورق الجرائد المطوية بعرض حوالي ( ٥ سم ) والمبللة بالماء جيدا ، توضع حول رقعة التربية ببعد حوالي ٥ سم عن حافة الديدان ( أي عمل اطار من ورق الجرائد المبلل بالماء ) .
- ٩ - يوضع طبق من ورق البرافين فوق الصينية حيث يتم تغطية الديدان جيدا بالضغط على طبق الورق البرافيني فوق اطار ورق الجرائد المبلل ثم ترجع صينية التربية الى مكانها وتسحب الصينية التي تليها وهكذا حتى الانتهاء من الاطعام .

## ٢ - طريقة استخدام الورق البرافيني في التربية :

تستخدم اطباق الورق الشفافة المطلية بالبرافين الخالي من الشوائب خوفا من انطلاق الروائح منها التي تضر في صحة الديدان . وتكون مساحة هذه الاطباق عادة متساوية مع مساحة صواني التربية .

تطعم الديدان الصغيرة بورق التوت بعد غمره ثم توضع اوراق الجرائد المبللة بالماء حول الديدان ومن ثم تغطي بأطباق الورق البرافيني باحكام عن طريق لصق طبق الورق البرافين بالضغط عليه على ورق الجرائد المبللة بالماء .

ان هذه الطريقة تحفظ نسبة رطوبة عالية وتحافظ على درجة الحرارة أيضا وبهذا يتم تأمين درجة حرارة ودرجة رطوبة ملائمتين مع التخلص من جفاف ورق التوت أثناء التربية .

## ٣ - نوعية التوت والعناية اللازمة لتأمين اوراق توت جيدة :

تلعب نوعية التوت دورا رئيسا في تربية ونمو ديدان الحرير في جميع أطوارها وخاصة في الاطوار الاولى ، لذا يجب أن تكون اوراق التوت عالية في قيمتها الغذائية - البروتين - وطرية وسليمة من الامراض وغير ملوثة بالفبار أو بمواد المكافحة ولا يوجد عليها بيض الحشرات المتطفلة والتي تنمو داخل جسم الدودة . ولتأمين هذه الشروط في نوعية اوراق التوت فانه يجب أن تكون اشجار التوت من النوع الملائم للتربية وأن تكون بسنتين التوت معرضة لاشعة الشمس بالاضافة الى العناية الكاملة بالنسبة الى حرثها وريها وتسميدها اذا لزم الامر لذلك .

كما لاحظنا سابقا فان الديدان الصغيرة تحتاج الى نسبة عالية من الرطوبة وذلك لتعويض نقص نسبة الماء في جسمها الذي تعوضه عند تناولها اوراق توت مشبعة بالماء وخصوصا عند قطعها من رؤوس الاغصان وفي فترة الصباح ثم تحفظ في اكياس من النايلون لبقية الوجبات الاخرى . اذن يجب التقيد بقطف اوراق التوت حسب حاجة كل طور كما سبق شرحه في البند الاول من الاستعداد للتربية .

#### ٤ - كيفية اطعام الديدان الصغيرة :

١ - تقطف أوراق التوت المناسبة لكل طور في الصباح الباكر وتوضع في سلال أو في أكياس من النايلون المتينة مع ضمان عدم تلوثها بالتراب .

٢ - تؤخذ هذه الاوراق الموضوعة في الاكياس وتوضع في المكان المخصص لها في غرفة التربية .

٣ - تفتح غرفة التربية وبعد اشعال النور فيها يتم سحب اطباق الورق البرافيني عن الصواني .

٤ - تفرم أوراق التوت فرما عرضانيا بعرض ( ١ - ٤ مم ) للطور الاول ٤ - ٦ مم للطور الثاني والثالث .

٥ - يوضع ورق التوت المفروم بعد خلطه جيدا في سلال صغيرة ويؤخذ الى غرفة التربية .

٦ - تسحب صينية من صواني التربية من مكانها وتوضع على قاعدة خاصة لصواني التربية ، كما هو مبين بالشكل - ٧ - والشكل - ٨ .

٧ - يرش ورق التوت المفروم فوق الديدان بالتساوي على شكل مربع أو مستطيل وذلك للتحكم في توزيع أوراق التوت ولجعل جميع الديدان تتناول نفس الكمية والتنوعية من اوراق التوت وذلك للحفاظ على نسبة التجانس بين الديدان .

٨ - توضع اطباق ورق الجرائد المطوية بعرض حوالي ( ٥ سم ) والمبللة بالماء جيدا ، توضع حول رقعة التربية ببعد حوالي ٥ سم عن حافة الديدان ( أي عمل اطار من ورق الجرائد المبلل بالماء ) .

٩ - يوضع طبق من ورق البرافين فوق الصينية حيث يتم تغطية الديدان جيدا بالضغط على طبق الورق البرافيني فوق اطار ورق الجرائد المبلل ثم ترجع صينية التربية الى مكانها وتسحب الصينية التي تليها وهكذا حتى الانتهاء من الاطعام .



الشكل ( ٨٧ )

بداية التربية . لاحق صينية التربية المسحوبة على الرف . والمظلة بورق الصر  
ولاحك أيضا الفرشات الريشية لقطع الديدان بعد تسلقها على أوراق التوت

١ - تكنس غرفة التربية بعناية للاقلال من تفاعل الغبار ومن ثم ترش  
بالماء النظيف اذا كانت درجة الرطوبة منخفضة داخل غرفة التربية .

١ - تحفظ أوراق التوت الباقية والغير مغرومة للوجبة التالية في مكان  
رطب وبارد ومعتم .

١٢ - يغلق باب غرفة التربية .

١٣ - يتم اطفاء النور بعد الانتهاء من الوجبة المسائية .



## ٥ - تغيير الفرشة :

تُغير الفرشة تحت الديدان مرة واحدة في الطور الاول ومرتين في الطور الثاني وثلاث مرات في الطور الثالث ويتم تغيير الفرشة كالاتي :

١ - توضع الشبكة المخصصة فوق الديدان قبل تقديم ورق التوت في الوجبة المسائية الاخيرة تم تطعم بأوراق التوت المفرومة برشها فوق الشبكة .

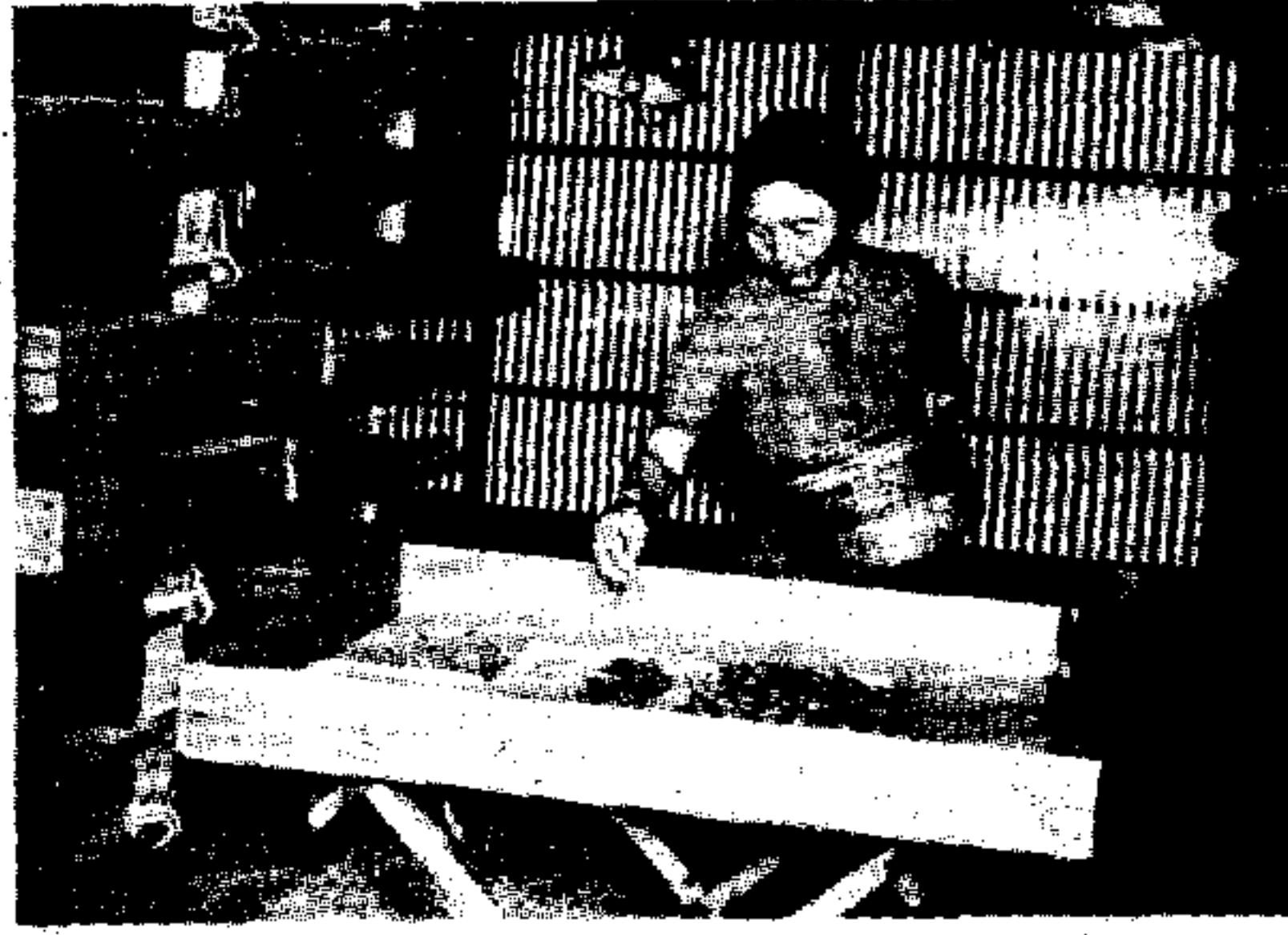
٢ - ترفع الشبكة قبل تقديم وجبة الصباح التالي ومن ثم توضع على صينية مجاورة . وهنا يجب الانتباه الى انه اذا تبقى عدد من الديدان تحت الشبكة فانه يجب التأكد من صحة هذه الديدان والتقاط المريضة منها في وعاء خاص ثم حرقها أو ردمها في التراب خارج غرفة التربية .

٣ - يؤخذ طبق ورق الصر المفروش سابقا تحت الديدان ويلقى بالفرشه فقط في حفرة بعيدة أو في برميل مخصص لهذا الغرض .

٤ - يعاد طبق ورق الصر اذا كان غير ملوث ويفرش على صينية التربية وتوضع عليه الشبكة التي عليها الديدان ومن ثم تجري عملية الاطعام .

أما اذا كان طبق ورق الصر ملوثا فينشر تحت أشعة الشمس ويستخدم عوضا عنه طبق ورق صر اخر مئتمس أو جديد ريثما يتم تعريضه بشكل جيد لاشعة الشمس كما يجب على المربي عند تغيير الفرشة اعطاء العناية الكاملة عند انسلاخ الديدان لما لهذه العملية من أهمية كبيرة لانها عبارة عن عملية مرهقة جدا للدودة . ويجب أن تتوفر في المربي الخبرة اللازمة عن طريق المشاهدة والتدريب المستمر لمعرفة فترة الانسلاخ وعليه أن يتبع ما يلي :

١ - يجب تغيير الفرشة قبل عملية الانسلاخ بحوالي ١٢ ساعة ويمكن التعرف على ذلك حين يصبح جلد الدودة لناعا ورأسها كبيرا نوعا ما ومنتجها نحو الاعلى ، ويفضل أن يكون أوراق التوت المقدمة في الوجبة قبل نوم الديدان مفرومة فرما ناعما أكثر من العادة كما يجب أيضا عدم تغطية الديدان بأطباق ورق البارافين وعدم وضع أوراق الجرائد المبللة وذلك لخفض درجتي الحرارة والرطوبة .



الشكل ( ٨٥٧ )

بداية التربية . لاحتك صينية التربية المسحوبة على الرف . والمقطاة بورق الصر  
ولاحتك أيضا الفرشات الريشية لقطع الديدان بعد تسلقها على اوراق التوت

- ١ - تكنس غرفة التربية بعناية للاقلال من تفاعل الغبار ومن ثم ترش  
بالماء النظيف اذا كانت درجة الرطوبة منخفضة داخل غرفة التربية .
- ١ - تحفظ اوراق التوت الباقية والغير مفرومة للوجبة التالية في مكان  
رطب وبارد ومعقم .

١٢ - يغلق باب غرفة التربية .

١٣ - يتم اطفاء النور بعد الانتهاء من الوجبة المسائية .

## ٥ - تغيير الفرشة :

تغير الفرشة تحت الديدان مرة واحدة في الطور الاول ومرتين في الطور الثاني وثلاث مرات في الطور الثالث ويتم تغيير الفرشة كالاتي :

١ - توضع الشبكة المخصصة فوق الديدان قبل تقديم ورق التوت في الوجبة المسائية الاخيرة تم تطعم بأوراق التوت المفرومة برشها فوق الشبكة .

٢ - ترفع الشبكة قبل تقديم وجبة الصباح التالي ومن ثم توضع على صينية مجاورة . وهنا يجب الانتباه الى انه اذا تبقى عدد من الديدان تحت الشبكة فانه يجب التأكد من صحة هذه الديدان والتقاط المريضة منها في وعاء خاص ثم حرقها أو ردمها في التراب خارج غرفة التربية .

٣ - يؤخذ طبق ورق الصر المفروش سابقا تحت الديدان ويلقى بالفرشه فقط في حفرة بعيدة أو في برميل مخصص لهذا الغرض .

٤ - يعاد طبق ورق الصر اذا كان غير ملوث ويفرش على صينية التربية وتوضع عليه الشبكة التي عليها الديدان ومن ثم تجري عملية الاطعام .

أما اذا كان طبق ورق الصر ملوثا فينثر تحت أشعة الشمس ويستخدم عوضا عنه طبق ورق صر اخر مشمس أو جديد ريثما يتم تعريضه بشكل جيد لأشعة الشمس كما يجب على المربي عند تغيير الفرشة اعطاء العناية الكاملة عند انسلاخ الديدان لما لهذه العملية من أهمية كبيرة لانها عبارة عن عملية مرهقة جدا للدودة . ويجب أن تتوفر في المربي الخبرة اللازمة عن طريق المشاهدة والتدريب المستمر لمعرفة فترة الانسلاخ وعليه أن يتبع ما يلي :

أ - يجب تغيير الفرشة قبل عملية الانسلاخ بحوالي ١٢ ساعة ويمكن التعرف على ذلك حين يصبح جلد الدودة لماعا ورأسها كبيرا نوعا ما ومتجها نحو الاعلى ، ويفضل أن يكون أوراق التوت المقدمة في الوجبة قبل نوم الديدان مفرومة فرما ناعما أكثر من العادة كما يجب أيضا عدم تغطية الديدان بأطباق ورق البارافين وعدم وضع أوراق الجرائد المبللة وذلك لخفض درجتي الحرارة والرطوبة .

ب - اذا وجد المربي بعد اثنتي عشرة ساعة بأن نسبة الديدان النائمة قليلة في اول الامر ولا يوجد ورق من التوت الصالح للاكل ، تفرم كمية قليلة من اوراق التوت خرما ناعما جدا وترش فوق الديدان وبعد ذلك تترك الديدان بضع ساعات ( ٤ - ٥ ساعة ) حتى تنام كلها تقريبا ، أما اذا كانت نسبة الديدان النائمة اقل من ٩٠ ٪ فيتم عزل الديدان الغير نائمة وتطعم بالورق المفروم ناعما على طبق آخر .

يتم العزل بوضع شبكة فوق الديدان ويرش فوقها اوراق التوت المفرومة وبعد ساعة ترفع الشبكة على طبق آخر حيث تكون الديدان الغير نائمة قد تسلقت عبر عيون الشبكة .

ج - يتم تجفيف ورق التوت المتبقي تحت الديدان النائمة تجفيفا كاملا وذلك بزيادة التهوية وتقليل درجة الرطوبة ( ٦٠ - ٦٥ ٪ ) والحرارة الى ( ٢٣ م ) حيث تترك الديدان عرضة لجو الغرفة حيث يتم انسلاخ الديدان كلها . وتدوم عملية الانسلاخ في الاطوار الاولى من ( ١٢ - ٢٤ ساعة ) .

هذا ويجب الانتباه الى عدم تغيير الموضع الذي قد ثبتت الديدان نفسها عليه وذلك لتسهيل عملية انسلاخها .

د - تقدم الوجبة الاولى بعد الانسلاخ عادة عندما تصبح نسبة الديدان المنسلخة اكثر من ٩٠ ٪ ولكن اذا لم يتم ذلك خلال الفترة المحددة لعملية الانسلاخ وهي ( ١٦ ساعة ) أي بعد بدء الانسلاخ بأربع ساعات تحت درجة حرارة ( ٢٣ م ) فانه يجب عزل الديدان المنسلخة والغير منسلخة عن بعضها البعض وتربية كل منها على حدة . وتتم أيضا عملية العزل بواسطة استخدام الشباك كما تم شرحه في الفترة السابقة .

## ٦ - تقديم اول وجبة بعد الانسلاخ :

تكون الديدان الصغيرة بعد الانسلاخ عرضة للاصابة بمرض المسكروين لان جلدها يكون طريا للغاية سهل نفوذ أنبوب العدوى للفطريات خلاله . لذا يجب اجراء عملية التعقيم المباشر باستخدام مسحوق البافسول قبل تقديم اوراق التوت بربع ساعة تقريبا وبعد ذلك تقدم اوراق التوت على ان يتم تغيير الفرشة في الوجبة التالية وذلك خوفا من تخديش جلد بعض الديدان اثناء تسلقها خلال عيون الشبكة اذا تم تغيير الفرشة مباشرة بعد الانتهاء من عملية الانسلاخ .

كما يجب عدم استخدام درجات الحرارة العالية مطلقا في فترة الانسلاخ بقصد الحصول على التجانس علما بأن درجة الحرارة الملائمة اثناء الانسلاخ هي ٢٣ درجة مئوية .

### ٧ - التربية الجماعية :

كما رأينا سابقا فان حضانة البيض وتربية الديدان الصغيرة يحتاجان الى عناية كبيرة واسلوب تربية متقن بالاضافة الى بعض الاجراءات المكلفة من الادوات والمعدات التي يصعب على المربي العادي تأمينها وخاصة لان تربية ديدان الحرير تؤمن دخلا ثانويا للمزارع بالنسبة لكمية الديدان التي يربئها معظم المربين وكذلك من وجهة نظر مدة التربية التي تدوم حوالي ٣٥ يوما فقط للدفعة الواحدة .

وكما رأينا ايضا فان التربية الجيدة للديدان الصغيرة تشكل الركيزة الاولى لانتاج محصول ممتاز من ناحيتي الكمية والنوعية .

وتتم التربية الجماعية باانشاء غرفة حضانة نموذجية للبلد أو القرية مجهزة بمصادر جيدة للتدفئة والبرودة اذا امكن وكذلك انشاء غرفة تربية كبيرة مقسمة الى عدة اقسام وكل قسم مجهز برفوف كما هو مبين بالشكل - ٩ - .



الشكل ( ٩ )

غرفة تربية جماعية

يكلف عدد من المربين ذوي الخبرة الممتازة في حضانة وتربية الديدان الصغيرة ، يكلفون بتربية هذه الديدان لنهاية الطور الاول أو الثاني أو الثالث وذلك حسب امكانية القرية ومقدار الارتباط التعاوني بين المربين وبعد ذلك توزع الديدان على المربين حسب طلب وامكانيات كل منهم أساسا . ولاحظ الشكل -- ١٠ -- .



الشكل ( ١٠ )

يقوم المربون ذوي الخبرة العالية بتربية الديدان الصغيرة داخل غرفة التربية الجماعية

\* \* \*



## ثالثا - الظروف والاجراءات اللازمة

### للديدان الكبيرة

يقصد بالديدان الكبيرة التي هي في الطورين الرابع والخامس وقد تم تقسيم أطوار دودة الحرير الى صغيرة وهذه تشمل الاطوار الثلاثة الاولى من دور حياتها ، والديدان الكبيرة وذلك من وجهة نظر اجراءات التربية اللازمة والمختلفة بينهما . حيث ان الديدان الكبيرة تصبح اقل مقاومة للعوامل المناخية كالحرارة والرطوبة بالاضافة الى اختلاف معاملة التغذية التي يجب اجراءها . وان الشروط اللازمة لتربية هذه الديدان هي :

#### ١ - الظروف المناخية :

##### أ - درجة الحرارة :

يجب ان تكون درجة الحرارة حوالي ٢٣ درجة مئوية بزيادة او نقصان درجتين مئويتين ، هذا واذا اصبحت درجة الحرارة اكثر من ٢٥م<sup>٢</sup> فان الديدان تصبح عرضة للاصابة بمرض الفلشري الفزيولوجي - الدبلان مع عدم التجانس ورداءة نوعية الحرير .

اما اذا قلت درجة الحرارة عن ٢٠م<sup>٢</sup> فان ذلك يؤثر كثيرا في الطور الرابع بصورة خاصة حيث يتوقف نمو الديدان وتصبح عرضة للاصابة بالامراض بالاضافة الى صغر حجم الشرائق وزيادة مدة التربية الذي يؤدي الى بذل عمل اكثر مما يزيد في تكاليف الانتاج .

##### ب - درجة الرطوبة :

تصبح في الطور الرابع والخامس نسبة الماء في جسم الدودة ( ٧٠٪ ) ولذلك فانها تحتاج الى نسبة رطوبة اقل من الديدان الصغيرة . وان

الرطوبة الملائمة هي ٦٥ - ٧٠٪ . وإذا قلت درجة الرطوبة عن ( ٥٥٪ ) فتصاب الديدان بالاضطراب العصبي الذي يؤدي الى عدم النمو الكامل والمطلوب ويمكن تفادي ذلك برش أرض غرفة التربية بالماء وتغطيتها بأطباق ورق مطلية بالبرافين .

### ج - التهوية :

تحتاج الديدان الكبيرة الى تهوية جيدة أكثر بكثير من حاجة الديدان الصغيرة ولذا يجب تهوية مكان التربية من وقت لآخر كما يجب تربيتها في غرف كبيرة لنفس الغاية ولكن يجب الانتباه الى عدم تعريض الديدان للتيارات الهوائية القوية أو أشعة الشمس المباشرة .

### د - الانارة :

تحتاج الديدان الكبيرة الى انارة جيدة أيضا ولكن أقل من حاجة الديدان الصغيرة ويكفي انارة غرف التربية لمدة ١٢ ساعة .

## ٢ - الاجراءات الوقائية للعوامل المناخية :

أ - اذا كانت درجة الحرارة عالية ودرجة الرطوبة ملائمة .

يتم وضع احد الحواجز لحجب أشعة الشمس عن غرفة التربية وترش بالماء البارد مع زيادة التهوية بنسبة قليلة .

ب - اذا كانت درجة الحرارة منخفضة ودرجة الرطوبة ملائمة . يتم زيادة الحرارة عن طريق مصدر حراري لا ينشر الغازات السامة (غاز الفحم) وتغطي الديدان بأطباق الورق البرافيني .

ج - اذا كانت درجة الحرارة ملائمة ودرجة الرطوبة عالية . تزداد التهوية بفتح النوافذ ويقتطف ورق التوت في المساء لان نسبة الماء في الاوراق تكون قليلة حيث تحفظ بأكياس النايلون لليوم التالي .

د - اذا كانت درجة الحرارة عالية ودرجة الرطوبة عالية .

تعد هذه الحالة من أخطر الحالات على تربية ديدان الحرير والاجراء المناسب هو زيادة التهوية وفرش أرض الغرفة بالنخالة أو وضع مقدار من



الكلس الحي في زوايا الغرفة لامتنصاص الرطوبة ويتم قطف أوراق التوت في المساء .

هـ - إذا كانت درجة الحرارة ملائمة ودرجة الرطوبة منخفضة .  
تزداد درجة الرطوبة برش الماء أو وضع الورق المبلل بجانب صواني التربية .

و - إذا كانت درجة الحرارة عالية ودرجة الرطوبة منخفضة .  
يزاد احكام غلق غرفة التربية وترش الارض بالماء مع وضع حاجز لاشعة الشمس .

ز - إذا كانت درجة الحرارة منخفضة ودرجة الرطوبة عالية .  
يتم زيادة درجة الحرارة عن طريق التدفئة ووضع الورق البرافيني على اطباق التربية مع زيادة التهوية قليلا .

ح - إذا كانت درجة الحرارة منخفضة والرطوبة منخفضة .  
يتم رفع درجة الحرارة وترش أرض الغرفة بالماء وتوضع أطباق الورق البرافيني فوق صواني التربية وتقف أوراق التوت في الصباح .

### ٣ - الظروف الغذائية :

١ - تستهلك ديدان الحرير في الطور الخامس ٨٥٪ من مجمل استهلاكها من أوراق التوت . وتستهلك في الطور الرابع ١٠٪ من أوراق التوت ولذا يجب أن يكون ورق التوت طريا ومغذيا ولايجف بسرعة وكذلك ان توجد فيه نسبة ملائمة من الماء كما يجب أن يقدم بكميات وافرة حيث تكون الوجبة الواحدة كافية وتسد حاجة الديدان من الغذاء . مع الاخذ بعين الاعتبار استهلاك الوجبة تماما قبل نصف ساعة من الوجبة التالية .

### ب - مساحة التربية :

تحتاج الديدان الكبيرة الى رقعة أكبر للتربية ففي الطور الرابع تحتاج الديدان الى رقعة تبلغ ضعف المساحة التي تلزم للطور الثالث وتحتاج في الطور الخامس الى رقعة أكبر بحوالي خمسة أضعاف ما يلزم للطور

الرابع علما بأن المساحة اللازمة لتربية غرام واحد من بيض الديدان يحتاج إلى حوالي متر مربع واحد .

### ج - كيفية اطعام الديدان الكبيرة :

تلعب نوعية التوت دورا كبيرا في عدد الوجبات اليومية التي يجب أن تقدم إلى ديدان الحرير ، ففي التربية الربيعية تقدم وجبتان فقط . وجبة في الصباح في الساعة السابعة ووجبة في الساعة السادسة مساء هذا إذا كانت نوعية التوت من النوع الجيد الذي يجف خلال المدة بين الوجبتين ويتم عادة تقديم أوراق التوت على شكل اغصان أما إذا كانت أوراق التوت لا تتصف بالصفات الجيدة فيحدد عدد الوجبات بالنسبة إلى أوراق التوت .

يقدم عادة في التربية الخريفية والصيفية وجبة أو وجبتين زيادة عن عدد الوجبات في التربية الربيعية حيث أن نوعية أوراق التوت هي أقل جودة من نوعيتها في الربيع . كما وأن أحسن الأوراق الملائمة لتربية الديدان الكبيرة هي تلك الأوراق الموجودة في وسط الغصن بالنسبة لكمية البروتين الموجودة فيها ونسبة الرطوبة .

ولذا يفضل أن لاتقدم أوراق القسم السفلي من الغصن التي تتصف بالقساوة لخشونة وكثرة أليافها وتكون أيضا ملوثة بالغبار وأحيانا بالتراب إذا كانت تربية أشجار التوت قصيرة . هذا ويمكن عرض الملاحظات التالية بالنسبة لأوراق التوت .

ان أوراق التوت غير الصالحة للتربية هي :

١ - الصغيرة حيث تكون صلبة .

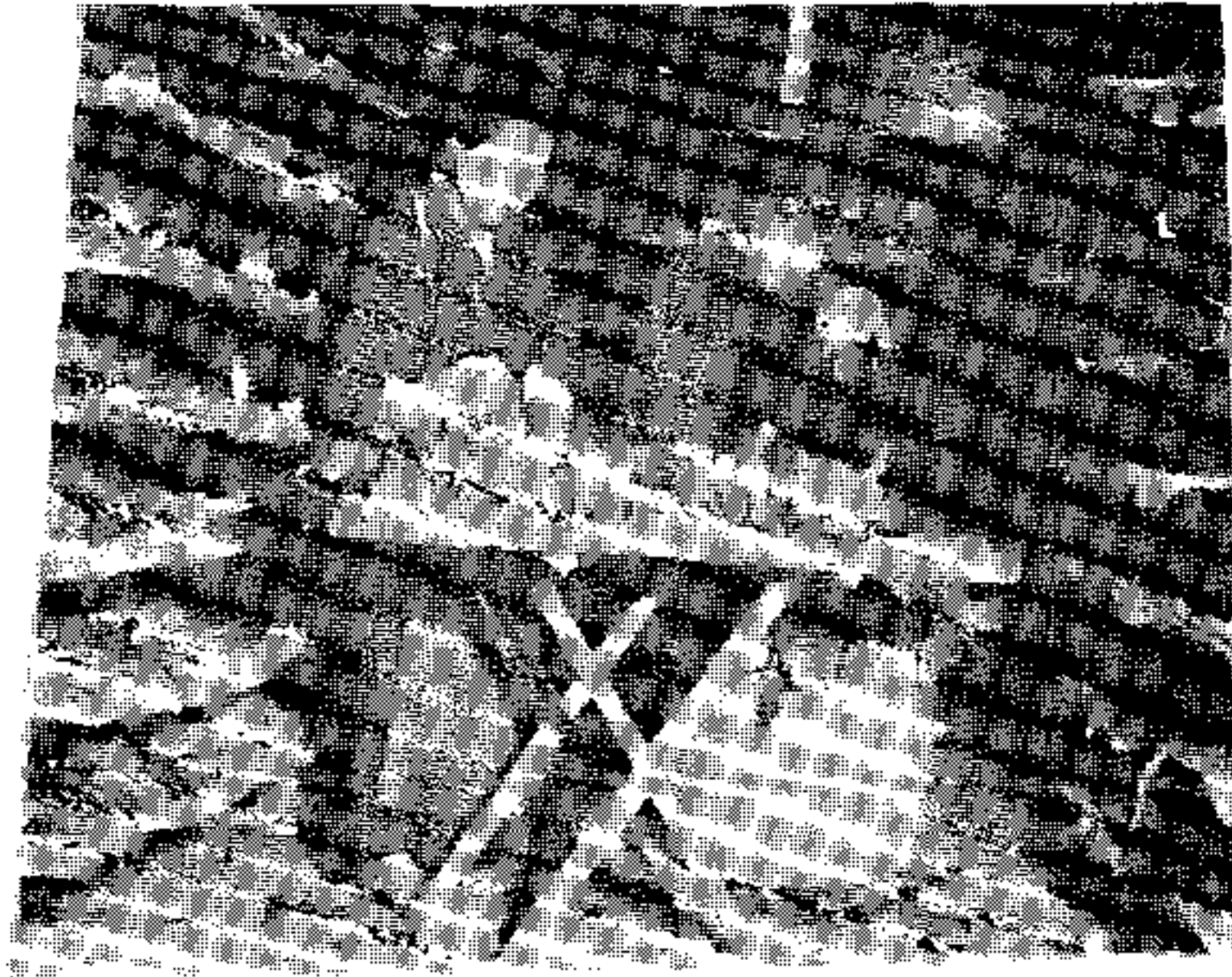
٢ - الكبيرة جدا وتتصف بقلة كمية البروتين فيها وتكون عرضة للجفاف بسرعة .

ويعالج هذان السببان بزراعة صنف التوت المناسب مع اجراء التربية المناسبة بالنسبة لتقليم التوت وطريقة قطاف أوراقه .

أما أوراق التوت التي تضر في التربية فهي :

١ - الأوراق الملونة بالغبار والتراب وبمواد المكافحة ان وجدت وتعالج بغسلها ثم نشرها لتجفيفها من الماء الزائد عنها .

- ٢ - الاوراق المبتلة بالماء ، وتعالج بنشرها لتجفيف الماء عنها .
- ٣ - الاوراق الذابلة والمحترقة حواغها : والسبب في هذا يعود الى سوء معالجة التوت اصلا او نقصان المواد المغذية في التربة .  
الصفات التي يجب توفرها في توت التربية .
- ١ - كمية المواد المغذية كبيرة ( البروتينات )
- ٢ - مقاوم للأمراض .
- ٣ - نسبة نمو الاغصان الرئيسية والثانوية كبيرة .
- ٤ - ان لاتكون اوراق التوت كبيرة جدا ورقيقة .
- ٥ - ان تكون من النوع الذي تأكله ديدان الحرير بشهية ، حيث توجد اوراق من انواع التوت تفضلها ديدان الحرير اكثر من الأخرى ويعود هذا الى طراوة ونسبة المواد الغذائية في اوراق التوت .
- ٦ - ان تكون اوراق التوت من النوع متوسط الحجم التي تتصف باحتوائها على كمية غذائية عالية وقليلة الجفاف لاحتوائها على نسبة ملائمة من الماء .



الشكل ( ١١ )

تربية الديدان الكبيرة داخل غرفة التربية باستخدام الرفوف ( الطور الرابع )

#### ٤ - كيفية تقديم اوراق التوت للديدان الكبيرة :

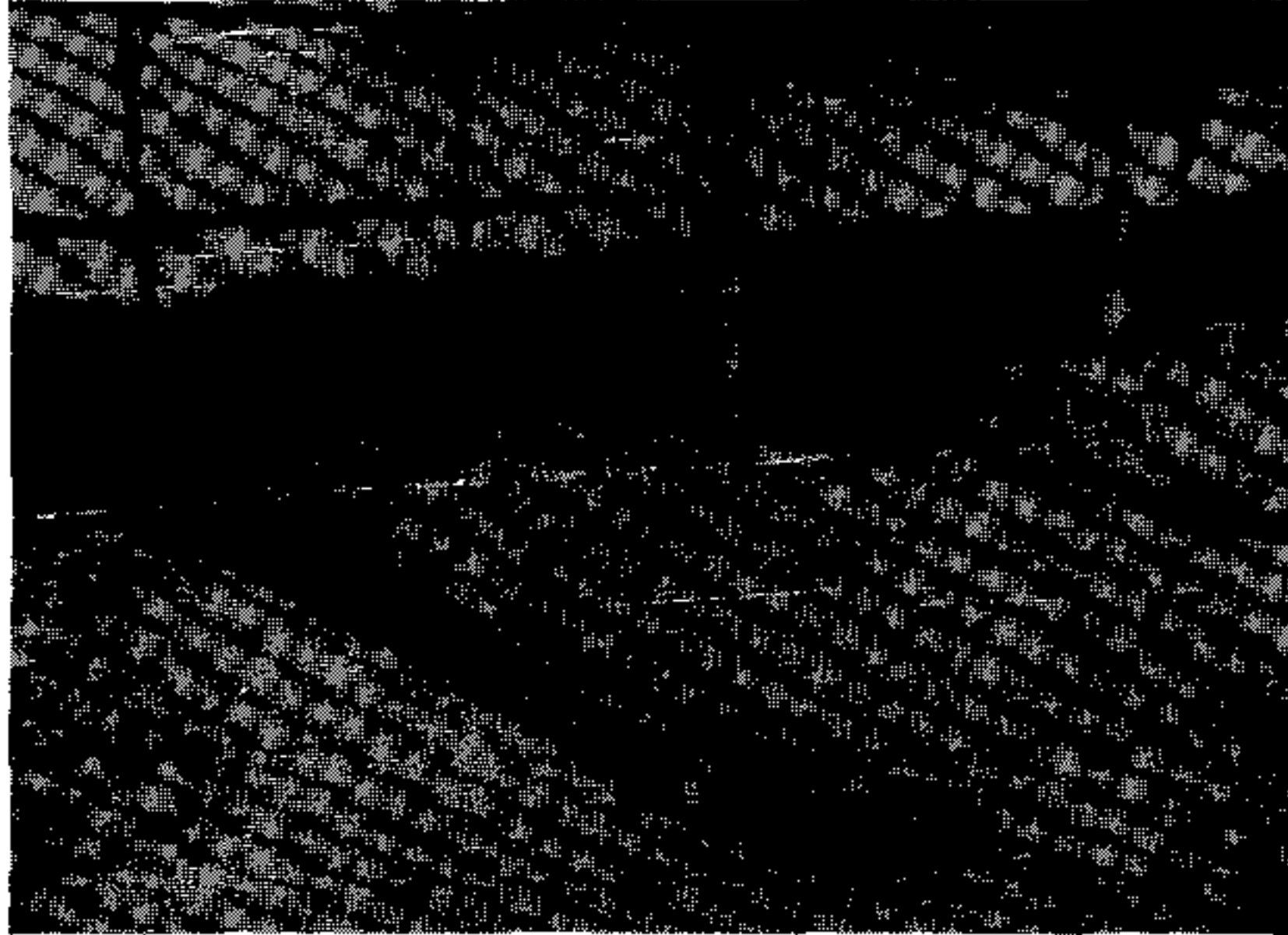
أ - في الطور الرابع نقدم اوراق التوت بعد قطافها من الفصن أو الاغصان الفرعية الصغيره الفضة كما في الشكل - ١١ - .

ب - في الطور الخامس تقطع اغصان اشجار التوت من الاسفل على ارتفاع حوالي ٢٠ سم من قاعدة الفصن ومن ثم توضع هذه الاغصان بكاملها فوق الديدان بعد قصها الى اقسام بعرض رقعة التربية بحيث تكون قواعد الاغصان متقابلة بالتبادل على طول امتداد الرقعة . أما في التربية الخريفية فتقطف اوراق التوت فقط بواسطة اظافر خاصة خوفاً من اتلاف البراعم كما في الشكل - ١٢ - .

وهنا تجدر الاشارة الى انه يجب اخذ توفر اليد العاملة لتربية الديدان الكبيرة بعين الاعتبار حيث يحتاج الطور الرابع الى ٢٠٪ والطور الخامس الى ٥٠٪ من مجمل العمل الاجمالي للتربية .

#### ٥ - تغيير الفرشة :

يعتبر تغيير الفرشة من الاعمال الضرورية لوقاية ديدان الحرير من الاصابة بالامراض وخاصة مرض المسكردين ( القارون ) بجميع أنواعه فاعتباراً من الطور الرابع يجب القيام بتغيير الفرشة تحت الديدان مرة في



الشكل ( ١٢ )

تربية الديدان الكبيرة ( الطور الخامس ) بتقديم اغصان اشجار التوت

كل يوم وخصوصا في الطور الخامس ان عملية تغيير الفرشة متعبة ومجهدّة اذا قارناها ببقية اعمال التربية ولكن يسهل ذلك عندما تستعمل الشباك التي توفر على المربي مقدارا كبيرا من الجهد بالاضافة الى عدم التأثير على صحة الديدان . ويتم تغيير الفرشة بواسطة الشباك كالاتي :

توضع الشبكة المخصصة للطور الرابع او الخامس وتكون عادة بعرض رقعة التربية ( ٨٠ سم ) وطولها حوالي ( ١٢٠ سم ) وهي مثبتة بحاملين خشبيين خفيفين على عرضيها وعيونها مربعة الشكل بعرض ٢ - ٣ سم لكل طور على التوالي ، توضع هذه الشبكة فوق الديدان الواحدة تلو الاخرى حتى تغطي الشباك الديدان كلها . بعد ذلك تطعم الديدان بأوراق او أغصان التوت وبعد ٣ - ٤ ساعات تجري عملية تغيير الفرشة برفع الشباك ووضعها في مكان نظيف بجوار رقعة التربية ثم ينظف تحت الديدان وتعاد الشباك بعد ذلك الى مكانها . كما يجب التقاط الديدان المريضة المتبقية تحت الشباك بعد رفعها . ومن ثم حرق الديدان المريضة في مكان مخصص لذلك خارج غرفة التربية .

#### ٦ - معاملة الديدان عند التشرنق ونقلها الى الاعشاش :

يصبح جسم دودة الحرير شفافا مائلا للصفرة عندما تقترب من طور التشرنق ويستدل على ذلك بوضع الدودة بين العين وأي مصدر ضوئي، حيث كلما كانت الدودة شفافة كلما اقتربت من المباشرة في غزل خيط الحرير . وتصبح عند غزل الخيط شفافة تماما لعدم وجود بقايا التوت في جهازها الهضمي ويستدل أيضا على قرب طور التشرنق عن طريق برازها الذي يصبح رطبا مائعا ذي رائحة نغنة ويكون لون آخر دفعة من البراز اخضرا وتكون هذه الدفعة كبيرة .

كما يعرف المربي الممارس قرب تشرنق الديدان من نقصان كمية أوراق التوت التي تأكلها الديدان ومن حركة الرأس حيث تقوم الدودة المتشرنقة برفع رأسها الى الاعلى وتحريكه بشكل اهليلجي بالاضافة الى ميلان الديدان المتشرنقة الى الانتقال الى فوق أوراق التوت والى جانبي رقعة التربية .

وهنا يجب الانتباه الى عدم التوقف عن اطعام الديدان بسورق التوت حين تظهر بوادر التشرنق في المرة الاولى التي تشكل حوالي ١٠٪ من مجموع الديدان عادة وذلك لان أوراق التوت التي تتغذى بها الدودة سوف

تتحول الكمية المهضومة الى مادة الحرير التي تغزلها الدودة عند التشرنق  
اي اذا لم تأخذ الديدان حاجتها من أوراق التوت فسيؤدي ذلك الى نقصان  
كمية الحرير في جسم الدودة عن طريق استهلاكها لمادة الحرير المتخزنة داخل  
جسمها لانها لم تنمو وهذا بالطبع يؤدي الى صفر الشرائق الناتجة .  
ولذا يجب الاستمرار بأعطاء أوراق التوت حتى تصبح جميع الديدان متشرنقة  
واذا كانت التربية متجانسة فالديدان المتبقية تتشرنق جميعها خلال ( ١٢  
ساعة) من الدفعة الاولى .

كما يجب اعطاء الاهمية الى عدم التأخر في التقاط الديدان المتشرنقة  
ونقلها الى الاعشاش خوفا من ضياع كمية الحرير على سطح رف التربية

\* \* \*



## رابعاً - تهيئة أعشاش الديدان ومعاملتها

### ١ - أنواع أعشاش دودة الحرير :

يوجد ناك عدة أنواع لاعشاش دودة الحرير وأهمها :

### ٢ - المربعات الكرتونية :

وهي عبارة عن مربع من الكرتون يتألف من حوالي ١٥٠٠ عين صغيرة أبعادها (٣ × ٣ × ٤ سم) وترتبط كل عشرة مربعات مع بعضها البعض بحاملين لتشكل مجموعة واحدة وهذه المجموعة يمكن تعليقها في سقف الغرفة ويتم استخدام هذه المربعات كالاتي :

يتم التقاط الديدان المتشرنقة بواسطة أصابع اليد ومن ثم توضع هذه الديدان فوق المربع مباشرة بحيث يكون عددها مطابقاً لعدد عيون المربع وبعد ذلك يوضع المربع في حامله ، ويمكن أيضاً التقاط الديدان على طبق من الورق الهش بحيث يكون عدد الديدان مساو لعدد عيون المربع أيضاً وبعد ذلك يتم وضع المربع الكرتوني فوق هذه الديدان ، وبعد ساعة تقريباً حيث تكون الديدان قد تسلقت عيون المربع بنفسها يتم رفع المربع ووضعه في مكانه على الحامل ضمن مجموعته .

### ب - الحصر :

وهي عبارة عن حصر مصنوعة من القشس ويمكن طيها ، وهي مجهزة بأعشاش لدودة الحرير وتتسع الى حوالي ٤٠٠ دودة .

توضع هذه الحصيرة بعد فرشها فوق صينية تربية مغطاة بطبق من الورق الهش ويستحسن استعمال ورق الجرائد لهذه الغاية ، ومن ثم تنقل اليها الديدان المتشرنقة بحيث يتم توزيعها بالتساوي على جميع أنحاء الحصيرة . كما هو مبين في الشكل - ١٣ - .



الشكل ( ١٣ )

الحصر المصنوعة من القش المستخدمة كاعشاش للديدان عند التشرنق

### ج - القصبان البلاستيكية الإيطالية :

وهي أحدث نوع في إيطاليا وطريقة استخدامها تشبه طريقة استخدام الحصر ولكنها تمتاز بمتانتها وسهولة جمع الشرائق وتنظيفها بعد الاستخدام وتتسع الى حوالي ٢٥٠ دودة .

### د - الشيح - البلان :

وهي الطريقة المستخدمة في قطرنا وهي عبارة عن وضع شجيرات البلان العارية من الاوراق فوق الديدان المتشرنقة ويتم تسلق الديدان بنفسها ان لهذه الطريقة مساويء عديدة وهي :

١ - صعوبة تعقيم هذه الشجيرات عند تعقيم ادوات التربية وغرف التربية .

٢ - ضياع كمية من الحرير عند التسلق وتركيز قواعد الشرائق .

٣ - الحصول على نسبة كبيرة من الشرائق المزدوجة .

٤ - الحصول على شرائق غير متجانسة بالنسبة للحجم حيث تلعب الصدفة دورها في اتساع مكان تشرنق الدودة .

٥ - الحصول على شرائق مضغوطة وغير طبيعية الشكل .

واذا لم تتوفر غير شجيرات البلان لاستخدامها لتشرنق الديدان فيجب العمل على اتخاذ الاجراءات التالية :



١ - فرش هذه الشجيرات بشكل متناسق فوق اطباق من ورق  
الجراند .

٢ - نقل الديدان المتشرنقة اليها باليد ووضعها بعناية كبيرة جدا  
خوفا من خدش جلد الدودة .

٣ - تعليق هذه الشجيرات بعد التشرنق في سقف الغرفة وذلك بعد  
افراز البولة الاخيرة .

٤ - تعقيم هذه الشجيرات قبل استخدامها في غرفة مغلقة قدر  
الامكان .

## خامسا : الاجراءات الضرورية عند التشرنق وجمع الشرائق

يجب اعطاء أهمية بالغة لمرحلة التشرنق لما لها من تأثير كبير على مواصفات الشرائق ونوعية الحرير الناتج ولذا فان اول عمل يجب على المربي القيام به هو انتقاء الاعشاش الاصلح لاعطاء شرائق متجانسة وعدم ضياع كمية من الحرير عند قيام الديدان بتركيز القواعد الاساسية للشرائق كما يجب ان تكون هذه الاعشاش معقمة قبل الاستعمال وكذلك ان تكون عملية جمع الشرائق منها سهلة لتوفير اليد العاملة كما يجب ايضا اعطاء أهمية كبيرة لتأمين درجة حرارة ( ٢٢ - ٢٤ م ) ودرجة رطوبة ( ٦٥ ٪ ) ملائمتين اثناء عملية التشرنق ، وان اهم الاجراءات التي يجب عملها هي :

### ١ - عند استخدام المربعات الكرتونية او شجيرات البلان :

يجب تعليق هذه الاعشاش بعد ساعة من وضع او تسلق الديدان عليها بحيث يفرش تحتها أطباق من ورق الجرائد أو الحصر وذلك لتلقي البولة الاخيرة من الدودة التي تفرزها بعد حوالي ١٠ ساعات من بداية التشرنق ثم يجب القاء هذه الاوراق خارج الغرفة وذلك خوفا من ازدياد درجة الرطوبة النسبية التي تؤثر تأثيرا كبيرا على عملية غزل خيط الحرير كما هو مبين في الشكل - ١٤ - .



الشكل ( ١٤ )

المربعات الكرتونية - لاحظ تطبيقها في سقف غرفة التربية عند تشرق الديدان

٢ - عند استخدام الحصر المصنوعة من القش :

يتم تغيير طبق الورق المفروش تحت هذه الحصيرة بطبق ورق آخر نظيف بعناية كافية وذلك بعد عشر ساعات من بداية التشرنق وتتم هذه العملية بوضع طبق من الورق فوق الحصيرة ثم قلبها لنزع طبق الورق السفلي وبعدها تغطى الحصيرة بطبق اخر من الورق .

٣ - يجب عدم تحريك اعشاش الديدان مطلقا الا بعد اليوم السابع

٤ - تبدأ في اليوم السابع الى التاسع عملية جمع الشرائق وذلك بنزعها باليد وتجميعها على شكل اكوام .



الشكل ( ١٥ )

جمع الشرائق من المربعات الكرتونية - لاحظ نظافة الغرفة خوفا من تلوث الشرائق بالقبار

٥ - بعد الجمع مباشرة تمشيق هذه الشرائق جيدا بواسطة آلة صغيرة أو باليد اذا تعذر الحصول على الآلة ، ومن ثم تستبعد منها الشرائق الرديئة كما في الشكل - ١٥ - والشكل - ١٦ -



الشكل ( ١٦ )

آلة تمشيق الشرائق الكبيرة وهي نصف ميكانيكية والصغيرة يدوية

٦ - تؤخذ هذه الشرائق في اليوم التاسع أو العاشر الى البيع فورا حيث يتم هناك تجفيفها .

وهنا يجب الانتباه الى عدم الاستهانة مطلقا بتأمين درجة الحرارة ودرجة الرطوبة الملائمتين وكذلك تأمين التهوية الجيدة لما لهذه العوامل من تأثير كبير على تحديد نوعية المحصول الناتج كما يجب أن لاتجمع هذه الشرائق مبكرا خوفا من انقطاع الدودة عن الغزل أو جرح العذراء داخل الشرنقة مما يؤدي الى تلف سائل كيماوي منها يخرب الشرنقة .

وإذا تم جمع الشرائق قبل اليوم الرابع فان ذلك يؤدي حتما الى عدم صلاحية القسم الاعظم من الشرائق وذلك بسبب موت الدودة قبل ان تتحول الى عذراء .

## سادسا : مواصفات الشرائق

### ١ - شكل الشرائق :

يوجد هناك عدة أشكال لشرائق دودة الحرير والشكل المثالي الصالح للحل الاتوماتيكي هو الشكل الاهليلجي المتناسق أما الاشكال الاخرى فهي ( المغزلية - بيضاوية متطاولة - كروية صغيرة - مروسة الراسين - مروسة الراس الواحد غير متناسقة الشكل - الشرائق المزدوجة ) وهذه الاشكال جميعها يجب استبعادها من المحصول لاستعمالها في أغراض أخرى

### ٢ - حجم الشرائق :

يجب أن يكون حجم الشرائق متجانسا كليا . ويقدر بقطر الشرنقة ولكن من الناحية العملية يقدر بوحدة الأوزان الحجمية حيث يجب أن يتسع اللتر الواحد حتى غاية ٩٥ شرنقة من الشرائق الصالحة للحل .

### ٣ - قساوة الشرائق :

ان قساوة الشرنقة تدل على كمية الحرير فيها بحيث كلما كانت قاسية كلما كانت نوعية الشرائق أكثر جودة هذا ويستبعد من الشرائق الصالحة للحل الاتوماتيكي الشرائق الرقيقة والغير قاسية .  
إذا يجب أن تتصف الشرائق الصالحة للحل الاتوماتيكي بالصفات التالية :

- ١ - التجانس الشكلي والحجمي ( اي كلها من حجم واحد وشكل واحد ) .
- ٢ - قاسية وسهلة الحل :
- ٣ - غير متقطعة ( اي عدم تقطع خيط الحرير اثناء الحل ) .
- ٤ - نظيفة وغير ملوثة خشية تلون الخيط الناتج عنها .
- ٥ - غير ملونة من الداخل .
- ٦ - الدودة في داخلها غير ميتة قبل ان تتحول الى عذراء .

## جدول ملحق

### تأثير درجة الحرارة والنور والغذاء على وزن الشرائق

أطوار دودة الحرير		وزن الشرائق	الظروف الطبيعية
الديدان الكبيرة	الديدان الصغيرة		
مرتفعة	منخفضة	خفيفة	درجة الحرارة
منخفضة	مرتفعة	ثقيلة	
نور	معتم	خفيفة	النور
معتم	نور	ثقيلة	
تغذية جيدة	تغذية جيدة	خفيفة	التغذية
تغذية ناقصة	تغذية ناقصة	ثقيلة	