



UNIVERSITÉ DE MANSOURA
FACULTÉ DE PÉDAGOGIE
DÉPARTEMENT DE FRANÇAIS

PHONÉTIQUE DU FRANÇAIS
POUR
LES DÉBUTANTS ARABOPHONES
(F.114)

**PREMIÈRE ANNÉE
PREMIER SEMESTRE**

Par

DR. ABDELWAHAB ELSAADANI

Série

Le linguiste





*Descriptif académique d'un programme
d'enseignement*

1) Identification du Programme:

programme de formation	la langue française
Appellation de la matière d'enseignement	Phonétique
Année et semestre d'étude	première année premier semestre
Code du programme	F.114
Nombre d'heures hebdomadaires	3 heures
Répartition du nombre d'heures hebdomadaires	Conférences (2) Laboratoire (1) Pratiques

2) Objectifs du Programme d'Enseignement.

1. Approfondir la distinction graphies – phonies (lettres–sons) en passant de l'alphabet orthographique à l'alphabet phonétique international .
2. Etudier l'appareil phonatoire en vue d'inventorier les sons du français actuel (voyelle, consonnes et semi–consonnes) et identifier leurs traits caractéristiques .
3. Acquérir des connaissances sur le système phonétique et prosodique du français (phonétique articulatoire, modèle rythmique du français, syllabation, enchaînements, liaisons, "e" muet (schwa), "h" aspiré, particularités du système vocalique du français) .
4. Maitriser l'interférence phonique en comparant entre le système phonétique du français à celui de l'arabe en vue de préciser les erreurs phonétiques et de les remédier.
5. Etudier la variation phonétique dans une optique sociolinguistique :français standard et régional.



6. Guider les étudiants dans les travaux d'écoute, de prononciation en vue de les aider à bien prononcer le français et à s'exprimer correctement.

3) Résultats Escomptés

a. En connaissances et compréhension.

a.1	Définir les symboles du tableau de l'alphabet phonétique international .
a.2	Distinguer la phonétique et la phonologie .
a.3	Résumer les classements auditifs et articulatoires des systèmes vocalique et consonantique français .
a.4	Déterminer les éléments suprasegmentaux du système phonétique français (syllabes, enchaînement, liaison et intonation) .
a.5	Enumérer les éléments phonétiques de la versification .
a.6	Décrire la composition de l'appareil phonatoire, les organes phonatoires et leurs fonctions .
a.7	Maitriser la communication orale, ses bases et ses compétences ;

b. En aptitudes intellectuelles.

b.1	Comparer le système phonétique du français à celui de l'arabe
b.2	Distinguer les ressemblances et les différences
b.3	Analyser les erreurs phoniques dues à l'interférence
b.4	Planifier un programme pour remédier les erreurs phoniques
b.5	Critiquer le génie de la langue cible
b.6	Déduire l'influence de la régionalisme sur le français standard

c. En aptitudes pratiques et professionnelles.

c.1	Posséder une bonne prononciation des systèmes vocalique et consonantique français .
c.2	Transcrire phonétiquement les sons français ;
c.3	Entendre, lire et prononcer d'une façon correcte ;



c.4	Valoriser la prononciation de ses étudiants arabophones
c.5	Perfectionner la variation phonétique dans une optique sociolinguistique (distinguer entre français standard et français régional) .
c.6	Utiliser les outils de l'analyse poétique (la versification) ;
c.7	Renouveler continuellement ses connaissances Phoniques;
c.8	Faire l'auto évaluation.

d. En aptitudes générales et transmises.

d.1	Se familiariser avec les problèmes locaux et internationaux en participant à les résoudre.
d.2	Avoir une attitude positive envers le métier de l'enseignement en reconnaissant les droits et les devoirs de l'enseignant et de l'apprenant.
d.3	Comprendre l'importance de l'enseignement/apprentissage des langues étrangères en encourageant l'apprentissage de la langue française ;
d.4	pratiquer les activités langagières dans ou hors de l'école en offrant des consultations langagières pour tous
d.5	Adopter une tendance positive envers la culture et la civilisation française en respectant et défendant la civilisation et la culture arabe.
d.6	Enrichir la culture générale des étudiants en développant des sujets correspondant à des besoins immédiats et des actualités.

4) Contenu du programme d'enseignement.

Sujets enseignés
Semaine (1) : Distinction graphies – phonies
Semaines (2-3) : Signes nécessaires pour transcrire le français
Semaines (4) : Voyelles [i], [u], [y]
Semaines (5) : Voyelles [e], [ɛ], [ə].
Semaines (6) : Voyelles [o], [ɔ]



Semaines (7) : Voyelles [ø], [œ]
Semaines (8) : Voyelles nasales [ɛ̃], [œ̃], [ɔ̃], [ã]
Semaines (9-10) : Consonnes
Semaine (11) : Semi-consonnes
Semaine(12) : La division syllabique
Semaines(13-14) : Examens partiels et révisions

5) Evaluation de l'étudiant.

a. Répartition des horaires :

N° de Réf.	Méthodes	Semaine
1	Examen demi-semesteriel	Dixième semaine
2	Examen oral	Après la 13 ^{ième} semaine
3	Examen final	Après la 14 ^{ième} semaine

b. Répartition des notes :

N° de Réf.	Méthode	Date du contrôle	Pourcentage alloué
1	Examen partiel		15
2	Examen oral		15
3	Examen final		70
Total			<i>100</i>

Avant-propos

L'objectif primordial de ce travail est de donner à nos étudiants de première année un traité, à la fois simple et directe, de la prononciation des sons du français. Comme le titre du manuel suggère, nous nous concentrerons particulièrement aux questions de l'enseignement aux apprenants arabophones égyptiens, niveau débutant.

Après avoir consulté les manuels de la prononciation du français utilisés fréquemment dans nos universités, nous avons découvert qu'aucun parmi eux n'est adapté à l'usage des arabophones. C'est pourquoi, nous essayons dans ce manuel de répondre aux besoins de nos étudiants en prenant en considération l'interférence avec l'arabe .

Nous avons décidé d'arranger ce travail en deux parties :

- **La première partie** est consacrée à la question de la graphie-phonie ou la phonie-graphie fréquemment posée dans la classe et qui constitue une partie considérable de l'étude des sons dans ce travail . Pour entraîner nos étudiants à bien prononcer les sons étudiés, nous proposons, après l'étude de chaque son, des mots et des phrases de référence portant sur des correspondances graphies - phonie.
- **La deuxième partie** représente l'entraînement pratique de la prononciation des sons et des modèles



de l'intonation complétés des exemples appliqués au laboratoire.

Nous espérons que ce modeste livre réalisera l'objectif de l'apprentissage de la Phonétique française :

- ❖ faire comprendre et apprendre aux étudiants les éléments de base de la prononciation française qui généralement se perdent dans le discours quotidien ;*
- ❖ reconnaître les sons de la langue française qui leur permet d'améliorer leur orthographe et leur accent.*

*L'auteur
Dr. A. Elsaadani*



Introduction





L'ALPHABET FRANÇAIS

L'alphabet du français compte (26) lettres groupées dans un ordre traditionnel. Selon la dimension des lettres, elles sont dites **majuscules** ou **minuscules**. Les lettres de l'alphabet, majuscules ou minuscules s'épellent ainsi

Lettres	Prononciation
a / A	a
b / B	bé
c / C	cé
d / D	dé
e / E	e
f / F	effe
g / G	gé
h / H	ache
i / I	i
j / J	ji
k / K	ka
l / L	elle
m / M	emme
n / N	enne
o / O	o
p / P	pé
q / Q	qu
r / R	erre
s / S	esse
t / T	té
u / U	u
v / V	vé
w / W	double vé
x / X	icse
y / Y	i grec
z / Z	zède

- Les lettres (*a - e - i - o - u - y*) sont des voyelles.
- Les lettres (*b, c, d, f, g, h, j, k, l, m, n, p, q, r, s, t, v, w, x, z*) sont des consonnes.

Remarques orthographiques

1. En français, il y a trois accents :

- **L'accent aigu (´)** : il surmonte toujours la lettre « e ». La graphie « é » se prononce [e] comme dans : été [ete], fermé [ferme], école [ekɔl], dictée [dikte].
- **L'accent grave (`)** : il surmonte toujours les lettres « e, a, u » ; il n'a une valeur phonique que sur « e » ; la graphie « è » se prononce [ɛ] **comme dans** : père[pɛr], frère[ɛ], mère[mɛr], règle[rɛgl], très[trɛ]. L'accent grave sur les lettres « a et u » a une valeur sémantique comme dans : a / à [a], ou / où [u].
- **L'accent circonflexe (^)** : il surmonte toujours les lettres « e, a, u » , il a trois valeurs :



- Phonique et historique comme dans «ê» : être [ɛtr], fête [fɛt], tête [tɛt].
- Historique comme dans «ô» : hôpital [ɔpital], île [il], âne [an]
- Sémantique comme dans «û» : mur / mûr [myr], sur / sûr [syr].

2. Quelquefois, sous le (c), il y a une cédille (ç), la graphie « ç » se prononce [s].

Ex : garçon [garsõ], leçon [ləsõ], français [frãsɛ], façon [fasõ].

3. Il y a parfois un tréma (¨) sur (e «ë» et i «ï») ; il sépare les deux voyelles voisines comme dans :

Ex : maï̈s [ma-is], égoï̈ste [e-go-ist], Noël [no-ɛl], aiguë dans une crise aiguë [un-kriz-e-gy], (comparé à **aigu**) dans un cri aigu [œ-kri-e-gy].

4. L'apostrophe (') remplace parfois les voyelles (a, e, i). On met l'apostrophe devant quelques mots



comme: je , me ,te ,se , le , la , de , ne , ce , que et
si. J' , m' , t' , s' , l' , l' , d' , n' , c' , qu' et s' forment une
 syllabe avec la voyelle initiale du mot qui suit. **C'est**
l'élision.

Comparez :

❖ Ex: *Je* vais [ʒə - vɛ]

☞ *j'irai* [ʒi - re]

❖ Ex: *Si* tu étudies, tu réussiras

☞ *S'il* vous plaît

❖ Ex: *Le* jeune va *au* lycée (à l'université)

☞ *L'enfant* va à *l'école* *s'il* a 6 ans.



Qu'est-ce que la phonétique?

La phonétique est l'étude des sons d'une langue. La phonétique du français comporte (36) sons :

LES SIGNES NECESSAIRES POUR TRANSCRIRE LE FRANÇAIS	
VOYELLES ORALES(12)	CONSONNES(17)
<p>[i] mille, cygne, île [y] pur, lune, but, il eut [u] loup, roux, cour [e] été, je plongeai [ɛ] belle-mère, fête, mais, lait [ø] feu, nœud, jeûne [œ] beurre, fauteuil, œil [o] pot, côte, beau [ɔ] port, pomme, Paul [a] bal, roi, noyer [ɑ] pâte, [ə] le, petit, lever</p>	<p>[p] paquet, après, coupe [b] bébé, abîmé, club [d] dire, odeur, aide [t] tas, attendre, vite [k] cou, barque, chœur [g] goût, agrafeuse, gai [f] fou, affreux, effacer [v] vent, avenir, vert [s] sac, essai, leçon [z] zoo, oiseau, dixième [ʒ] je, joli, âge [ʃ] Chat, lâcher, bêche [l] lire, relever, aile [R] rire, arriver, [m] mot, âme, lime [n] nager, année, bonne [ɲ] enseignant, Oignon, [ŋ] Camping, parking</p>
VOYELLES NASALES(4)	SEMI-CONSONNES(3)
<p>[ɛ̃] simple, examen, bain [œ̃] un, emprunt, parfum [ɔ̃] songe, plomb [ɑ̃] lent, paon, chant</p>	<p>[j] œil, yeux, paille, lier [ʷ] puis, tuer, nuit [w] ouest, oui, toit</p>

L'appareil phonatoire

L' **appareil phonatoire** est *l'ensemble des organes et des cavités qui participent et coopèrent dans la production des sons articulés du langage humain*. Il comporte :

- 1) **Les poumons** : la respiration comporte deux phases *l'inspiration* et *l'expiration* : c'est l'expiration qui est nécessaire à la prononciation ;
- 2) **le larynx**, qui est la source de l'énergie sonore ;
- 3) la **langue**, les **lèvres**, le **voile du palais** , la **luette** , les **dents**, les **alvéoles** et le **palais dur** sont les organes qui assurent la variété de points d'articulation et de types d'articulation ;
- 4) **les cavités supraglottiques**: cavité labiale, cavité buccale, cavité nasale et cavité pharyngale.

Voici un schéma représentant l'appareil phonatoire de l'être humain : (cf. fig. 1)

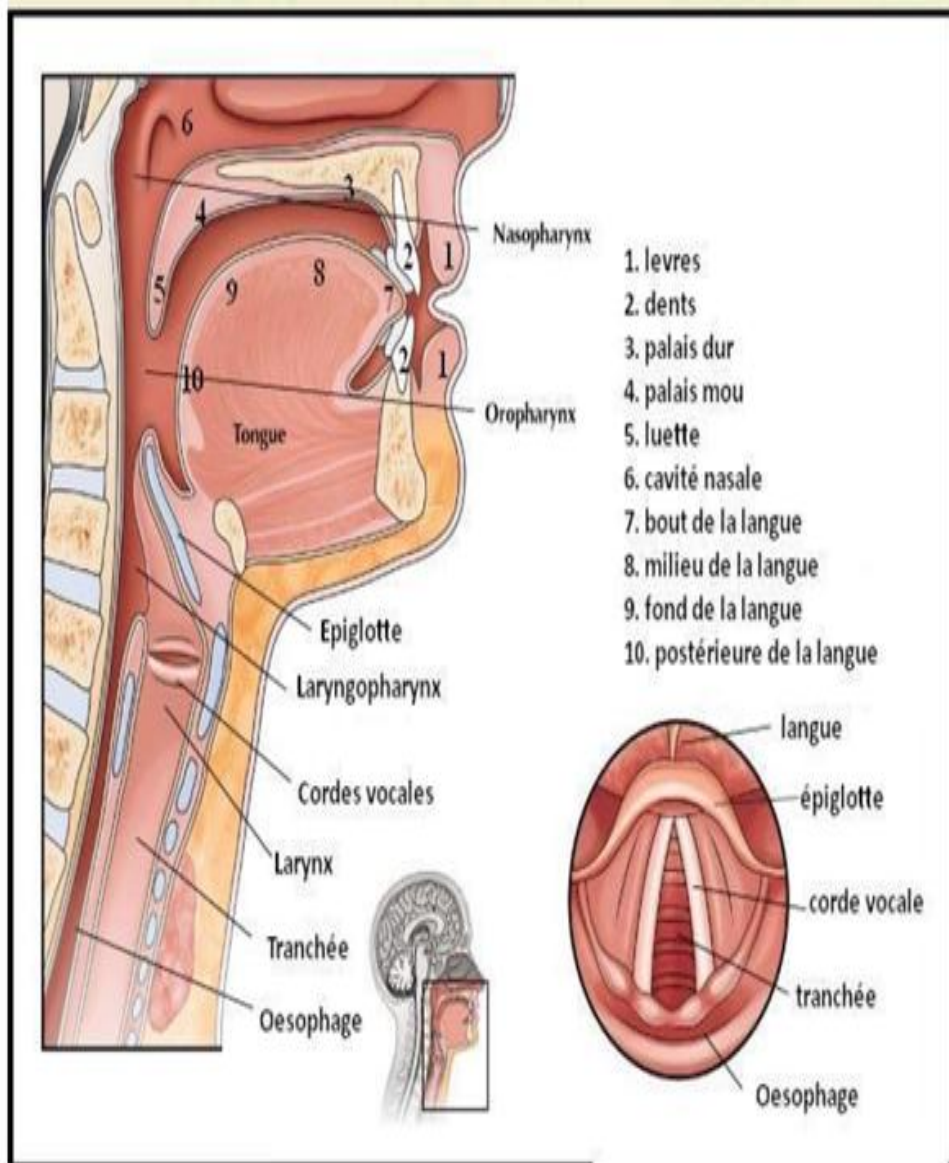


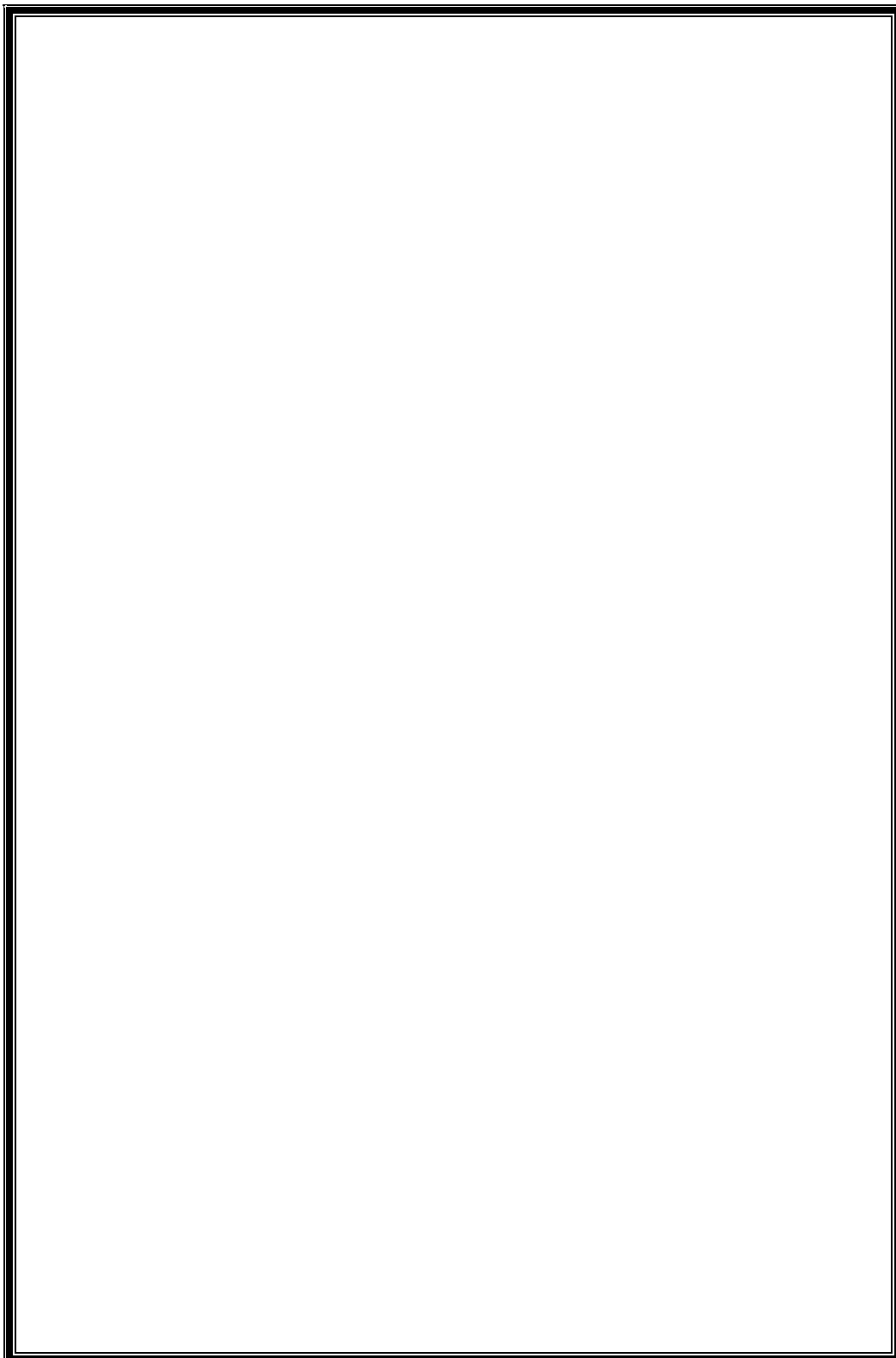
Figure. 1 (l'appareil phonatoire)





Première partie

Graphie - Phonie
Phonie - Graphie





Quand on demande à un Francophone ou même à un Français combien de voyelles il y a en français, ils répondent généralement “**6 voyelles qui sont « a, e, i, o, u, y »**”. Il s’agit des voyelles **graphèmes**, du code écrit, ordonnées suivant l’ordre de l’alphabet.

Pourtant, le français présente **16 voyelles phonétiques** en français (**12 voyelles orales, 4 voyelles nasales**).

À une seule graphie < > correspondent plusieurs phonies [].

Pour les consonnes, (**17**) consonnes phonétiques correspondent aux (20) consonnes graphiques.

Voici quelques notions qui montrent la relation entre la graphie et la phonie en français :

- 1. Une seule phonie correspond à plusieurs graphies.**

Par exemple, le son [k] s’écrit

<c> dans “coin”,



<qu> dans “qui”,

<k> dans “kaki”,

<ch> dans “technologie”,

<x> dans “taxi”.

Mais la situation inverse existe aussi : plusieurs phonies correspondent à une seule graphie.

<s> peut être prononcé :

[s] dans “sac”,

[z] dans “maison”,

<g> peut être prononcé :

[g] dans “gare”,

[ʒ] dans “girafe”,

<c> peut être prononcé :

[s] dans “cinéma”

[k] dans “cours”.

[g] dans “second”



2. Les digraphes et trigraphes

Il existe des groupes de lettres (2 lettres = digraphe ; 3 lettres = trigraphe) auxquels correspondent une ou plusieurs phonies.

• Digraphes :

<ou> = [u] comme dans “ou / où ” [u]

<au> = [o], comme dans “au ” [o], “auto ”[oto]

<an> =[ã], comme dans “an ” [ã] , “enfant ” [ãfã]

<on> =[õ], comme dans “on ” [õ], “bon ” [bõ].

<ph> = [f], comme dans “photo ” [foto]

<qu> = [k], comme dans “que ” [kə]

<il/ille> = [j] comme dans “travail/travaille” [travaj]

• Trigraphes :

- <eau>=[o] comme dans “eau” [o]

- <ain>=[ě] comme dans “pain” [pě]

- < août >:comme dans “ août” [ut]



3. Les consonnes finales :

Les consonnes finales sont généralement non prononcées. Mais il y a des exceptions, surtout dans les mots monosyllabiques :

-**but** [byt], **choc** [ʃok], **os** [os], **as** (aux cartes) [as], **seul** [sœl], **cher** [ʃɛR]

- <m> et <n> ne sont pas prononcés puisqu'ils nasalisent la voyelle : **faim** [f ɛ̃]

- <g> : **long** [lɔ̃], **rang** [rɑ̃],

-<d> : **grand** [grɑ̃], **blond** [blɔ̃], **chaud** [ʃo] ne sont pas prononcés.

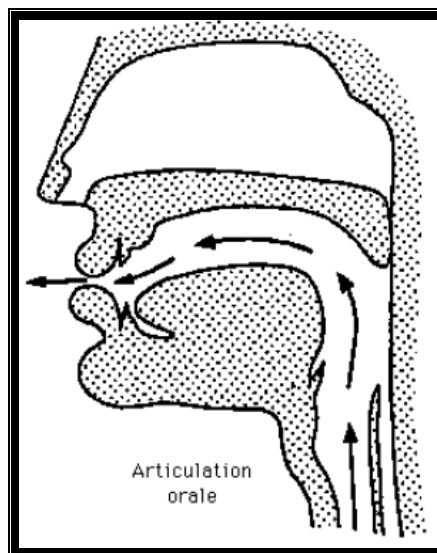
Le système phonétique du français

LES VOYELLES

Le système vocalique du français est composé de (11) voyelles orales et de (4) voyelles nasales.

Les voyelles orales

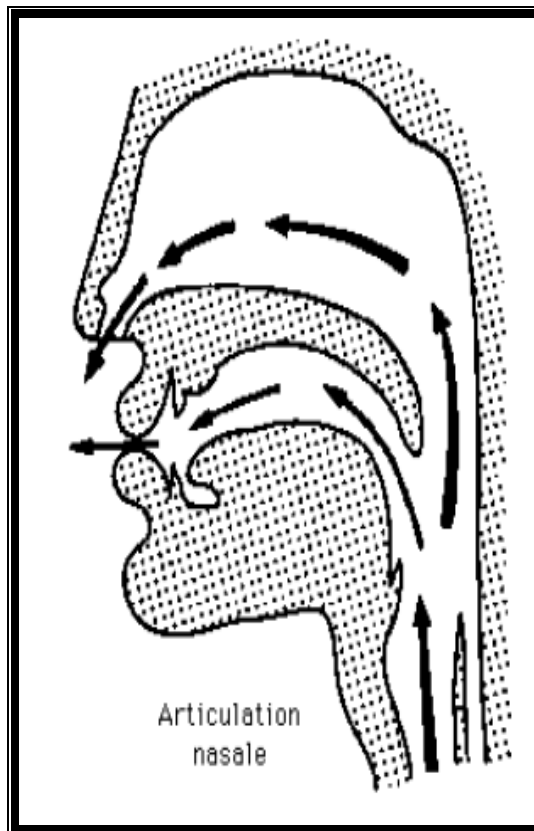
Pour prononcer les voyelles orales, le voile du palais (la luette) se relève, elle s'accôle à la paroi de la cavité pharyngale, le son est complètement dirigé vers la cavité buccale, par conséquent, on produit des sons oraux. (cf. fig. 2)



(Figure 2)

Les voyelles nasales

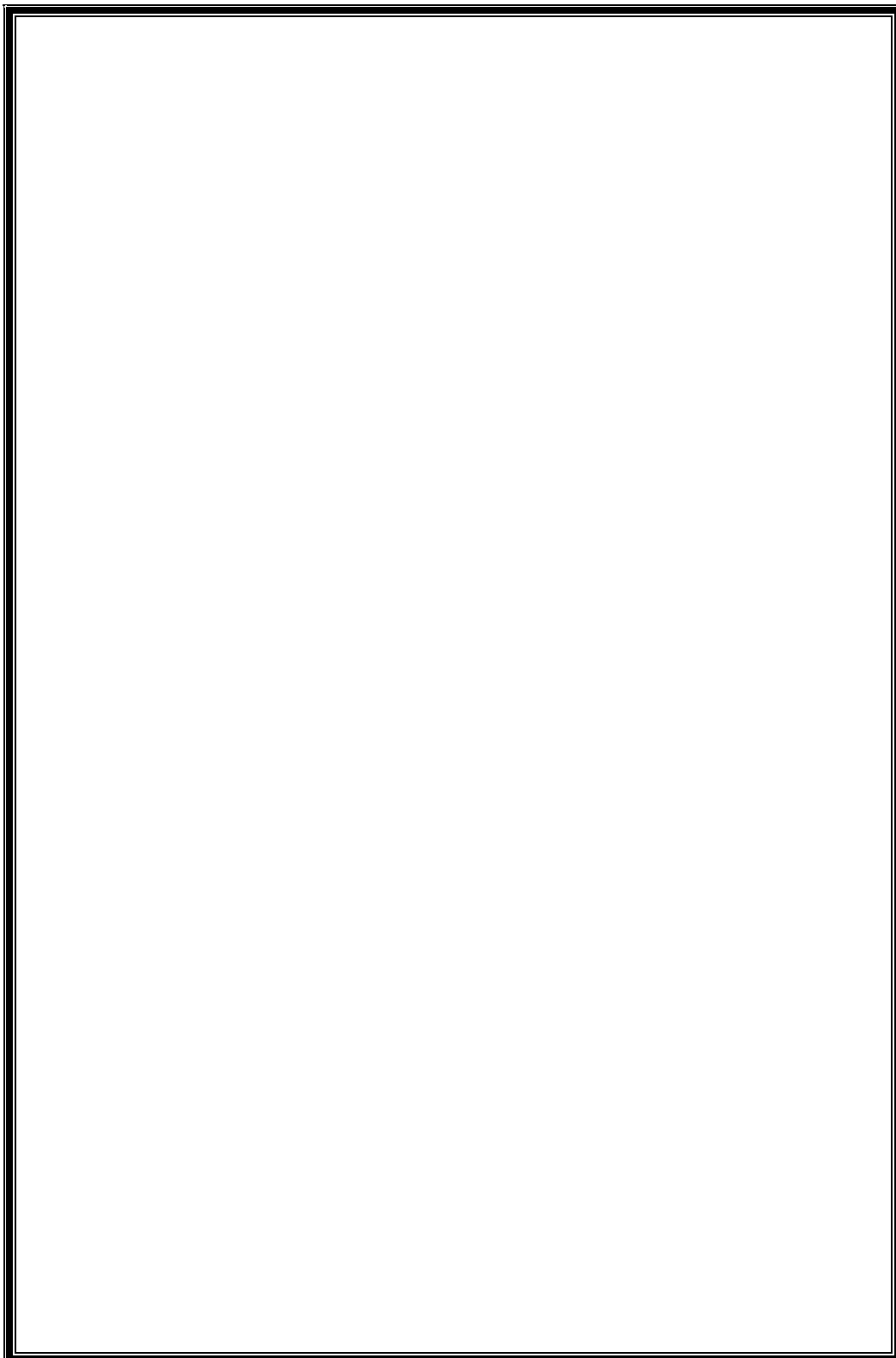
En français, il y a quatre voyelles nasales ; pour les prononcer, le voile du palais est abaissé; le passage vers la cavité nasale est alors ouvert, l'air sortira à la fois par le nez et la bouche, on obtient une articulation nasale. (cf. fig. 3)



(Figure 3)



Dans les tableaux suivants , nous présentons les correspondances **phonie / graphie** des voyelles et des consonnes en français. Observez en détail chaque correspondance et enrichissez les listes de vos propres exemples.





**la voyelle [i]
en français**



- ☞ **langue appuyée à la pointe des incisives inférieures**
- ☞ **Bouche presque fermée**
- ☞ **Lèvres étirées (souriantes)**

GRAPHIE	EXEMPLES
<i>	difficile [difisil] nid [ni] gentil [ʒãti] riz [ri] colis [koli] prix [pri] comédie [kmedi]
<î>	île [il] dîner [dine] abîme [abim]
<ï>	mosaïque [mozaik] mais [mais] égoïste [egoist] naïf [naif]
<y>	cycle [sikl] Égypte [e3ipt] Libye [libi]
<ea>	Leader [lidœr]



Ecoutez bien les énoncés , répétez-les, puis
transcrivez-les en API

- *Rira bien qui rira le dernier.*
- *Tous crient : « Vive l'Égypte ! »*
- *Qui s'y frotte, s'y pique.*
- *Il arrive à midi.*
- *Lili habite la ville de Lille.*
- *Ils sont six ou dix ?*
- *Ton fils est gentil.*



la voyelle [y]



- ☞ Langue appuyée à la pointe des incisives inférieures, cotés de la langue bien relevés.
- ☞ Bouche presque fermée (petite ouverture).
- ☞ Lèvres arrondies, bien décollées des dents.

GRAPHIE	EXEMPLE
< u >	tu [ty], sur [myR] mur [myr], rue [Ry]
< û >	sûr [syR] mûr [myR]
< eu >	j'ai eu [ʒe y] ☞ « eu » est le participe passé du verbe <i>avoir</i>).

Ecoutez bien les énoncés , répétez-les, puis transcrivez-les en API

- *Il a voulu le succès*
- *j'ai bu du jus*
- *Salut ! Tu es russe ?*



- *Il habite dans le sud du Portugal.*
- *Il ne fume plus .*
- *Jules joue de la flûte.*
- *Il est élu député.*
- *As-tu vu Luc ?*
- *J'ai perdu la clé USB.*
- *Une fois n'est pas coutume.*
- *Nul rose sans épines.*
- *Ne jugez point, et vous ne serez point jugés.*



**la voyelle [u]
en français**



- ☞ **langue très reculée, la pointe en bas.**
- ☞ **Bouche presque fermée.**
- ☞ **Lèvres arrondies**

GRAPHIE	EXEMPLE
< ou > suivie d'une consonne prononcée ou non prononcée	pour [puR] tour [tuR] nous [nu], doux [du], loup [lu], sous [su]
< où >	où [u] (où : adverbe et pronom)
< ôû >	goût [gu] coûter [kute]
< aoû >	août [ut]
< oo >	football [futbol]



Ecoutez bien les énoncés suivants , répétez-les, puis transcrivez-les en API

- Bonjour à tous !
- Tous les jours , nous parlons de l'amour du Prophète sans lui obéir.
- Dans la cour , Il y a douze poules.
- Au musée du Louvre, on trouve beaucoup de monuments égyptiens.
- Il tousse toujours.
- Il n'a pas de sous.



la voyelle [e]
fermée



- ☞ **langue appuyée presque à la pointe des incisives inférieures**
- ☞ **Bouche presque fermée**
- ☞ **Lèvres souriantes**

GRAPHIE	EXEMPLES
< é , ée >	café [kafe], allée [ale], aimée [eme]
<er,ez, ed , ef> <i>en final</i>	: marcher, marchez [maR[e] pied [pje], clef [kle], nez [ne]
<et>	La conjonction « et » [e]
<es>	<i>dans les déterminants pluriels</i> : les [le], des [de], ces [se], mes [me], tes [te], ses [se], Tu es [e] verbe <i>être</i> au présent.
< ai >	: j'ai [ʒe]



Ecoutez bien les énoncés , répétez-les, puis transcrivez-les en API

- *Tu es une étudiante sérieuse et intelligente.*
- *Il ne faut pas donner la brebis à garder au loup.*
- *j'ai écouté – j'ai répété – j'ai préféré – j'ai hésité .*
- *Elle aime le thé et le café.*
- *Gérard a regardé la télé toute la journée.*
- *On récolte ce qu'on a semé.*
- *parler – vous parlez – chanter – vous chantez – préparer – vous préparez .*



**la voyelle [ɛ]
en français**



- ☞ **langue appuyée presque à la pointe des incisives inférieures, plus plate que pour [e]**
- ☞ **Bouche ouverte .**
- ☞ **Lèvres souriantes**

GRAPHIE	EXEMPLES
<e, è, ê , ai, aî, ei>	<i>terre, sec, merci, père</i> [tɛr] [sɛk] [mɛr/si], [pɛr]
+	<i>crème [krɛm] sève [sɛv]</i>
n'importe	<i>rêve [rɛ:v], tête [tɛt]</i>
quelle	<i>baisse [bɛs] maître [mɛtr]</i>
consonne	<i>maison [mɛzɔ̃], Beige [bɛʒ]</i>
prononcée	



< aid, ais, ait,	, <i>laid, lait, paix</i>
ait, aix, aie,	[lɛ] [lɛ] [pɛ]
ey, ay, et, ès>	jersey, Raymond, bonnet, <i>très</i> [ʒɛrsɛ] , [rɛmɔ̃] , [bonɛ] , [trɛ] <i>valet, poignet, ballet, forêt</i> [valɛ] [pwɑɲɛ] [balɛ] [forɛ]
Terminaison	j' <i>aie, tu aies, il ait</i>
ai + n'importe	[ʒɛ] [tyɛ] [ilɛ]
<i>quelle</i>	j' <i>irais, serais, dirais , j'aimais</i>
<i>terminaison</i>	[ʒirɛ] [srɛ] [dirɛ] , [ʒemɛ]
<i>verbale</i>	<i>allais, allait, allaient</i> [alɛ]

N.B.

1. La graphie <**ea**> se prononce [ɛ] dans **steak** [stɛk].
2. Le verbe **être** conjugué avec **il** se prononce [ɛ] : **il est**
[ilɛ]



Ecoutez bien les énoncés , répétez-les, puis transcrivez-les en API

- *problème – entière – première–brève – tête – fête – même.*
- *quel – quelle – grec – grecque- avec - bref.*
- *air – maire – anniversaire –haine –Elle sait très bien le français.*
- *sujet – projet – mais – lait – paix – laid*
- *Elles habitent près de la faculté*
- *Sa mère est le maire de la ville.*
- *On ne prête qu'aux riches.*
- *On ne jette de pierres qu'à l'arbre plein de fruits.*
- *Si tu voulais, tu pourrais rester.*
- *Pauvreté n'est pas vice.*
- *Quand le chêne est tombé tout le monde se fait bûcheron.*
- *Qui cherche trouve.*
- *Qui s'excuse s'accuse.*
- *Qui sème le vent récolte la tempête.*
- *Qui se fait bête, le loup le mange.*



la voyelle [ø]

fermée



- ☞ **Langue appuyée presque à la pointe des incisives inférieures.**
- ☞ **Bouche presque fermée (petite aperture).**
- ☞ **Lèvres arrondies, décollées des dents.**

GRAPHIE	EXEMPLES
< eu > à la fin d'une syllabe	<i>Peu</i> [pø], <i>je peux</i> [ʒəpø], <i>tu peux</i> [typø], <i>il peut</i> [ilpø], <i>deux</i> [dø] , <i>yeux</i> [jø] feu [fø] monsieur [məsjø] joyeux [ʒwajø]
<œu> à la fin d'une syllabe	nœud [nø] œufs [ø] bœufs [bø]
<eue>	banlieue [bɑ̃ljø], queue [kø]



Ecoutez bien les énoncés , répétez-les, puis transcrivez-les en API

- *peu – feu – deux – vieux – vœux – queue*
- *Le jeûne est une obligation pour chaque musulman pubère et doué de raison.*
- *Il est heureux car il pleut*
- *Il est courageux et sa sœur est courageuse*
- *Cette chanteuse a de très beaux yeux bleus.*
- *Si tu veux la paix, prépare la guerre.*
- *Secret [səkrɛ] de deux, secret de Dieu, secret de trois, secret de tous [tus].*



Voyelle ouverte [œ]



- ☞ **Langue appuyée contre les incisives inférieures.**
- ☞ **Bouche ouverte (grande aperture).**
- ☞ **Lèvres arrondies.**

GRAPHIE	EXEMPLES
<eu, œu > + <i>consonne finale</i> <i>prononcée</i>	jeune [ʒœn] seul [sœl] neuf [nœf] œuf [œf] bœuf [bœf] sœur [sœR] cœur [kœR]
<ueil>	accueil [akœj] recueil [rækœj] orgueil [ɔrgœj]
< œ >	œil [œj]
< u >	club [klœb]



Ecoutez bien les énoncés , répétez-les, puis transcrivez-les en API

- *heure – leur – leurs – jeune – jeunes – déjeuner*
- *professeur – chanteur – docteur – danseur – voleur*
- *J'adore la couleur de cette fleur.*
- *Ma jeune sœur pleure tout le temps.*
- *Qui vole un œuf vole un bœuf.*
- *Un malheur amène son frère.*
- *Un menteur n'est point écouté, même en disant la vérité.*
- *Un œuf aujourd'hui vaut mieux qu'un poulet pour demain.*



la voyelle [ə]

caduc



- ☞ Langue appuyée contre les incisives inférieures.
- ☞ Bouche ouverte.
- ☞ Lèvres arrondies.

GRAPHIE	EXEMPLES
< e > dans les mots monosyllabiques	je [ʒə] me [mə] te [tə] , se/ ce [sə] ne [nə] que [kə] le [lə] de [də]
< e > entre deux consonnes à l'initiale	petit [pəti] remède [Rəmed]
< on >	monsieur [məsjø]
< ai >	faisait [fəzɛ]
< e > : dans les préfixes « de » et « re » même s'ils sont suivies de deux « ss »	devenir [dəvəniR] ressembler [Rəsāble] dessus [dəsy] dessous [dəsu] dedans [dədā] dehors [dəʁR]

**Ecoutez et essayez de reconnaître le son [ə]****dans le texte suivant :**

« Allô ... Ah, c'est toi ?... Non, tu ne me déranges pas... non, non je t'assure... je te dis que non... oui, je pars demain... non, pas samedi, demain... Quand je reviens ? Ah, ça, je ne sais pas... cette semaine, ou la semaine prochaine, je ne sais pas...» .



la voyelle [o]
en français



- ☞ Langue bien reculée.
- ☞ Bouche presque fermée.
- ☞ Lèvres très avancées, bien arrondies.

GRAPHIE	EXEMPLES
< o >	numéro [nymeRo]
< o, ô > + <i>consonne finale non prononcée</i>	dos [do], aussitôt [osito], trop [tRo], mot [mo], rôti [Roti]
< au >	chaud [ʃo], auto [oto], défaut [defo], faux [fo]
< eau >	eau [o] beau [bo], beaucoup [boku], château [ʃato], couteau [kuto],
< oo >	zoo [zo]



Ecoutez bien les énoncés , répétez-les, puis transcrivez-les en API

- *Tout nouveau tout beau.*
- *Le château sur la photo à gauche est très beau.*
- *Nous lisons des journaux français.*
- *Il fait chaud aujourd'hui, nous allons au zoo.*
- *Il faut boire beaucoup d'eau.*
- *Bravo ! Il n'y a pas de fautes !*
- *Allô ! C'est Paule ?*
- *Il mange trop de gâteaux.*



**la voyelle [ɔ]
en français**



- ☞ **Langue appuyée contre les incisives inférieures.**
- ☞ **Bouche ouverte.**
- ☞ **Lèvres arrondies.**

GRAPHIE	EXEMPLES
< o > + <i>consonne finale prononcée</i>	note [nɔt] poste [pɔst] os [ɔs] téléphone [telefɔn]
< oo >	alcool [alkɔl]
< au >	Paul [pɔl]
< u >	rhum [Rɔm], maximum [maksimɔm]
< oi >	oignon [ɔjɔ̃]



Ecoutez bien les énoncés , répétez-les, puis transcrivez-les en API

- *Paul adore dormir dehors.*
- *Pour avoir de bonnes notes, Victor fait beaucoup d'efforts.*
- *pour être en forme, il faut faire des sports.*
- *On sonne à la porte !*
- *Qui donne aux pauvres prête à Dieu.*
- *Qui donne tôt donne deux fois.*
- *Qui dort dîne.*



**la voyelle [a]
en français**



- ☞ **Langue un peu en arrière des dents.**
- ☞ **Bouche ouverte (grande aperture).**
- ☞ **Lèvres arrondies sans projection du bout des lèvres.**

GRAPHIE	EXEMPLES
< a >	tabac [taba] estomac [estoma]
<à >	à [a], voilà [vwala]
< â >	âne [an]
<e >	femme [fam] prudemment [pRydamã]
<oi > [wa]	oie [wa] voix [vwa]
<œ - oê> [wa]	mœlle [mwal] poêle [pwal]
<oy> [waj]	voyage [vwajaʒ] moyen [mwajẽ]



Ecoutez bien les énoncés , répétez-les, puis transcrivez-les en API

- *Qui va à la chasse perd sa place.*
- *Après la pluie, le beau temps.*
- *Si la parole est d'argent alors le silence est d'or.*
- *Le chat parti, les souris dansent.*
- *Papa nous achète des chocolats.*
- *Le soir , les petits aiment jouer le cache-cache.*
- *À force de mal aller tout ira bien.*
- *Appeler un chat un chat.*



la voyelle [ɛ̃]



- ☞ Langue appuyée contre les incisives inférieures.
- ☞ Bouche ouverte (grande aperture).
- ☞ Lèvres souriantes.
- ☞ Un peu d'air passe par le nez.

GRAPHIE	EXEMPLES
< in >	malin [malɛ̃] instinct [ɛ̃stɛ̃] vingt [vɛ̃]
< ain >	bain [bɛ̃] saint [sɛ̃]
< ein >	teint [tɛ̃] peint [pɛ̃]
< eim >	Reims [Rɛ̃s]
< oin > [wɛ̃]	point [pwɛ̃] moins [mwɛ̃]
< im >	impossible [ɛ̃posibl]
< aim >	faim [fɛ̃]



< yn >	syndicat [sɛ̃dika]
< ym >	sympathique [sɛ̃patik]
<en> [ɛ̃]	examen [ɛgzamɛ̃]
< éen>[eɛ̃]	européen [øʁɔpeɛ̃]

Ecoutez bien les énoncés , répétez-les, puis transcrivez-les en API

- *fin – vingt – vin – cinq – sain-saint.*
- *bien – chien – ancien – musicien*
- *plaindre – craindre – peindre – éteindre – joindre*
- *il craint – il peint – il joint*
- *Tout va bien ?*
- *J'ai mal à la main.*
- *Je connais beaucoup de musiciens européens et américains.*
- *Demain matin, on part en train chez mon cousin Alain.*
- *C'est un médecin parisien.*



- *Sébastien vient de passer son examen.*
- Ne croyez ceux qui disent « La fin justifie les moyens. »
- Tout est bien qui finit bien.
- Qui donne ne doit jamais s'en souvenir. Qui reçoit ne doit jamais oublier.
- Qui s'instruit sans agir, laboure sans semer.
- La calomnie est l'arme ultime de l'impuissant.
- Les chiens aboient, la caravane passe.
- L'enfer est pavé de bonnes intentions.
- *Ne pas remettre à demain ce qu'on peut faire le jour même.*
- *Bien mal acquis ne prospère jamais.*



la voyelle [œ̃]



- ☞ **Langue très en avant.**
- ☞ **Bouche ouverte.**
- ☞ **Lèvres arrondies.**
- ☞ **Un peu d'air passe par le nez.**

GRAPHIE	EXEMPLES
<un >	un [œ̃] , brun [bRœ̃]
<um >	parfum [paRfœ̃]

Remarque

La voyelle [œ̃] figure dans très peu de mots français. Grâce à la tendance d'économiser pendant la prononciation, on tend ainsi à prononcer le [œ̃] comme [ɛ̃] sauf au cas des paires minimales :

[œ̃]	[ɛ̃]
Emprunt [ãprœ̃]	Empreint [ãprɛ̃]
Brun brœ̃]	brin [brɛ̃]
L'un [lœ̃]	lin [lɛ̃]
Défunt [defœ̃]	des fins [defɛ̃]



Écoutez bien les énoncés , répétez-les, puis transcrivez-les en API

- *Un – lundi-chacun – aucun .*
- *Le bonheur des uns fait le malheur des autres.*
- *quelqu'un – parfum – commun – jungle.*



la voyelle [õ]



- ☞ **Langue très reculée.**
- ☞ **Bouche presque fermée.**
- ☞ **Lèvres arrondies, bien projetées en avant.**
- ☞ **Un peu d'air passe par le nez.**

GRAPHIE	EXEMPLES
<on >	bonbon [bõbõ] fonds [fõ] rond [Rõ] pont [põ]
<om >	nom [nõ] ombre [õbR]

Ecoutez bien les énoncés , répétez-les, puis transcrivez-les en API

- *bonjour – monde – montagne – rond – long – ongle – oncle – pardon – garçon –*
- *chanson – le pont d'Avignon – réponse*
- *nous parlons – nous chantons – nous comptons – nous montons – on montre*



- *on fait de la natation*
- À chaque pot son couvercle.
- *Les bons comptes font les bons amis.*
- *Le mot que tu retiens entre tes lèvres est ton esclave ; celui que tu prononces est ton maître.*
- Quand on commence à compter, on ne s'arrête plus.
- L'ami de tout le monde est l'ami de personne.



la voyelle [ã]



- ☞ **Langue un peu reculée.**
- ☞ **Bouche bien ouverte (grande aperture).**
- ☞ **Lèvres arrondies, sans projection du bout des lèvres.**
- ☞ **Un peu d'air passe par le nez.**

GRAPHIE	EXEMPLES
<en >	entre [ãtR], gens [ʒã], absent [absã]
	décembre [desãbR], temps [tã], printemps [pRẽtã]
<an >	chant [ʃã], blanc [blã], grand [gRã], tante [tãt]
<am >	lampe [lãp] chambre [ʃãbr]
< aon >	paon [pã]
< ean >	Jean [ʒã]



Ecoutez bien les énoncés , répétez-les, puis transcrivez-les en API

- Absent le chat, les souris dansent.
- Ce qu'on apprend au berceau, dure jusqu'au tombeau.
- Si la parole est d'argent, le silence est d'or.
- Chacun cherche son semblable.
- Entre l'arbre et l'écorce, il ne faut pas mettre le doigt.
- Entre l'enclume et le marteau, il ne faut pas mettre le doigt.
- Il faut manger pour vivre et non vivre pour manger.
- Il faut qu'un menteur ait bonne mémoire.
- La patience est amère mais son fruit est doux
- *Le temps passe, les enfant grandissent.*
- *Qui se ressemble, s'assemble.*
- *Quand on n'a pas ce que l'on aime, il faut aimer ce que l'on a.*
- *On connaît les bonnes sources dans la sécheresse, et les bons amis dans la tristesse.*



• Les consonnes

Le système consonantique du français est composé de (18) consonnes.

GRAPHIE	PHONIE	EXEMPLES
<p > <pp >	[p]	papa [papa] accepter [aksepte] père [pɛR] apporter [apɔRte] appartement [apaRtəmã] ☞ :<p> <i>final est non prononcé</i> : trop [tro]
GRAPHIE	PHONIE	EXEMPLES
<t > <tt >	[t]	note [nɔt] poste [pɔst] mettre [mɛtr], attendre [atãdR]
<th>		thé [te] théâtre [teatR] thème [tɛm]
<pt>		sept [sɛt] comptable [kɔtabl]
<d>		grand ami [gRãtami]
GRAPHIE	PHONIE	EXEMPLES
<c> sauf devant <i-e-y>	[k]	carte [kaRt] école [ekɔl] cadeau [kado]



GRAPHIE	PHONIE	EXEMPLES
<cc>	[k]	accommoder [akomode] acclamer [aklame]
<cc> , <x>	[ks]	devant <i -e> : accident [aksidã] accepter [aksepte] taxi [taksi] expliquer [eksplike]
<qu -cqu>	[k]	équipe [ekip] acquérir [akeRiR] grecque [gRɛk]
<k-ck>	[k]	kilo [kilo] ski [ski] ticket [tikɛ]
<ch>		orchestre [ɔrkestR] chrétien [kRetj ẽ] technique [teknik] ☞ : <c > final est non prononcée: tabac [taba] estomac [ɛstoma]
GRAPHIE	PHONIE	EXEMPLES
	[b]	banc [bã] blanc [blã] beau [bo] balle [bal]
GRAPHIE	PHONIE	EXEMPLES
< d >	[d]	dos [do] dans [dã]



GRAPHIE	PHONIE	EXEMPLES
GRAPHIE	PHONIE	EXEMPLES
<g> devant <a-o-u> <gu> devant <i-e> : <c>	[g]	gomme [gɔm] gare [gaR] aigu [ɛgy] guide [gid] guerre [gɛR] fatigué [fatige] <gg> : aggraver [agRave] agglutiner [aglutine] second [sɛgɔ̃] secondaire [sɛgɔ̃dɛR]
GRAPHIE	PHONIE	EXEMPLES
<f> <ph>	[f]	faux [fo] phrase [fRaz] photo [foto]
GRAPHIE	PHONIE	EXEMPLES
<s>	[s]	si [si] sous [su] penser [pãse]
<ss> entre voyelles	[s]	passer [pase] tasse [tas] chasse [ʃas]
<c> devant <e-i-y>	[s]	cette [set], cinéma, [sinema], cycle[sikl]
<ç> devant <a-o-u>	[s]	garçon [gaRsɔ̃] français [fRãsɛ]



GRAPHIE	PHONIE	EXEMPLES
<ti> devant voyelle	[sj+v]	initial [inisjal] patient [pasjã] ☞ <i>sauf</i> : laitier [letje] routier [Rutje] métier [metje]
<tion>	[sjõ]	nation [nasjõ] traduction [tRadyksjõ]
<x>	[s]	six [sis] dix [dis] soixante [swasãt]
<ch> <sch> <sh>	[ʃ]	acheter [aʃte] chat [ʃa] schéma [ʃema] shampooing [ʃãpw ẽ]
GRAPHIE	PHONIE	EXEMPLES
<v> <w>	[v]	veau [vo] vin [vẽ] wagon [vagõ]
GRAPHIE	PHONIE	EXEMPLES
<z>	[z]	zéro [zeRo] douze [duz] gaz [gaz]
<s> <i>entre deux voyelles</i>		chaise [ʃez] maison [mezõ]
<s> de <i>liaison</i>		vous avez [vuzave] des enfants [dezãfã]
<x> de <i>liaison</i> :		dix ans [dizã] faux amis [fozami]



GRAPHIE	PHONIE	EXEMPLES
<j> <g> devant <e-i-y>	[ʒ]	ajouter [azute] jambe [ʒãb] gens [ʒã] agiter [azite] Égypte [ezipt] manger [mãʒe] âge [aʒ]
<m>	[m]	mot [mo] mais [mɛ]
GRAPHIE	PHONIE	EXEMPLES
<n>	[n]	nous [nu] nez [ne]
GRAPHIE	PHONIE	EXEMPLES
<gn>	[ɲ]	montagne [mõtãɲ] campagne [kãpaɲ]
GRAPHIE	PHONIE	EXEMPLES
<ing>	[ŋ]	parking [paRkiŋ] camping [kãpiŋ]
GRAPHIE	PHONIE	EXEMPLES



GRAPHIE	PHONIE	EXEMPLES
<l>	[l]	loup [lu] fil [fil] peuple [pœpl] <ll> : aller [ale] ville [vil] folle [fɔl]
GRAPHIE	PHONIE	EXEMPLES
<r> <rr> <rh>	[R]	rue [Ry] par [paR] arriver [aRive] rhume [Rɔm]



Les trois semi-consonnes

[j]

GRAPHIE	PHONIE	EXEMPLES
<i> + voyelle prononcée	[j]	ciel [sjɛl] bien [bjɛ̃], riez [rjɛ]
<y> + voyelle prononcée		les yeux [lezjø]
voyelle + <i>il</i> ou <i>ille</i>		soleil [solɛj] travail [tRavaj] travaille [tRavaj] billet [bijɛ] fille [fij].

[ɥ]

GRAPHIE	PHONIE	EXEMPLES
<u> + voyelle prononcée	[ɥ]	huit [ɥit] lui [lɥi] puits [pɥi] éternuer [ɛtɛRnɥɛ] nuit [nɥi]



[W]

GRAPHIE	PHONIE	EXEMPLES
<ou> + voyelle prononcée	[w]+ la même voyelle	oui [wi] louer [lwe] Louis [lwi]
<oi>	[wa]	moi [mwa] oie [wa] voix [vwa]
<œ, oê>	[wa]	moelle [mwal] poêle [pwal]
<oy>	[waj]	voyage [vwajaʒ] moyen [mwajɛ̃] employer [ɑ̃plwaje]
<oin>	[wɛ̃]	loin [lwɛ̃], moins [mwɛ̃]



**ENCHAINEMENT
ET
LIAISON**





L'étude des sons français, surtout des consonnes, ne peut pas se passer de l'étude de ***l'enchaînement et de la liaison***. ***L'enchaînement*** s'applique à des consonnes qui sont toujours prononcées, aussi bien dans le mot isolé que dans la chaîne parlée:

☞ Ex. : *une petit(e) enfant* [ynpøtitãfã].

La liaison affecte des consonnes qu'on ne prononce pas si le mot est isolé:

☞ Ex. : *un petit enfant* [øpøtitãfã].

ENCHAÎNEMENT

L'enchaînement consonantique est le fait de lier la consonne finale prononcée d'un mot à la voyelle qui débute le mot suivant. L'enchaînement est automatique et concerne toutes les consonnes.

Pour réaliser l'enchaînement consonantique, faites passer la consonne finale dans la syllabe suivante!

Exemple :

<i>Sur</i> → [syR]	<i>sur une île</i> [sy/ry/nil]
<i>Entre</i> → [ãtR]	<i>entre elle et moi</i> [ã / tRɛ / le / mwa]
<i>Il</i> → [il]	<i>il est là</i> [i / lɛ / la]

**A vous :**

Elle	<i>elle arrive</i>
Quelle	<i>quelle histoire</i>
Comme	<i>comme avant</i>
Même	<i>le même homme</i>
Aucune	<i>aucune idée</i>
Cet	<i>cet enfant</i>
Par	<i>par ici</i>
Pour	<i>pour un jour</i>
Entre	<i>entre ami</i>
Encore	<i>encore une fois</i>
Contre	<i>contre un mur</i>
Notre	<i>à notre avis</i>
Votre	<i>votre âge</i>
Quatre	<i>à quatre heures</i>

La liaison

La liaison est un phénomène qui permet de lier deux mots à l'intérieur d'un même groupe rythmique. La consonne finale d'un mot (écrite mais non prononcée) se prononce devant le mot suivant, si celui-ci commence par une voyelle ou un h muet.



LES LIAISONS OBLIGATOIRES

A. Les liaisons obligatoires à l'intérieur du groupe nominal:

- **Déterminant + nom**

[z] - Vos amis ont des idées.

- Nos invités ont leurs habitudes.

- Ses études durent plusieurs années.

- Ces deux hommes sont mes oncles.

- Certains objets sont aux enfants.

[n] - Mon ami américain n'a aucun accent étranger.

[t] - Tout homme est mortel.

Liaison obligatoire après :

*les - aux - des - ces - mes - tes - ses - nos - vos -
leurs - quelques - plusieurs - certains - (de)
nombreux - quels - deux - trois - six - dix - un
- aucun - mon - ton - son - tout.*

- **Adjectif + nom**

Singulier

Pluriel

[t] un petit ami

[z] les petits amis

un grand avocat

de grands avocats

[n] un bon avocat

[z] de bons avocats



le Moyen âge

le Moyen-Orient

[R] *le dernier autobus* [z] *les derniers autobus*

[g] *un long hiver* [z] *de longs hivers*

B. Les liaisons obligatoires à l'intérieur du groupe du verbe:

Pronom sujet + verbe

- *Nous arrivons et nous entrons.*
- *On a su mais on a oublié.*

Verbe + pronom sujet

- *Quand part-il ?* → - *Quand partent-ils ?*
- *Où dort-on ?* → - *Où dorment-ils ?*

Impératif + en ou y

- *Prenez-en .- Allez-y. - Vas-y.*

C. Les liaisons obligatoires dans d'autres contextes:

1. Préposition.

[n] **en** *un jour* - en Italie - en ordre - en écoutant - en hiver
- en avant - en or - en argent - en elle.

[z] **dans** *un moment* - dans une voiture - dans aucun cas -
dans une heure.

Chez *eux* - chez elle - chez un copain - chez aucun
auteur.



Sans eux - sans elles - sans argent - sans appeler.

Sous un arbre - sous influence - sous-alimenté.

Liaison obligatoire après :

en - dans - chez - sans - sous.

2. Adverbe + adjectif.

[z] - *C'est plus important, plus utile.*

- *C'est moins original, moins amusant.*

- *C'est plus agréable, plus accueillant.*

[n] - *On est bien arrivés et bien installés.*

4. Dans les groupes figés indécomposables du point de vue morphologique:

- De temps en temps
- Les Etats Unis
- Les Nations Unies
- Nuits et jours
- Avant-hier
- Les Champs Elysée
- Tout à coup
- tout à fait
- C'est-à-dire
- Mot à mot
- Petit à petit
- De haut en bas



LA DIVISION SYLLABIQUE

Pour bien prononcer, il faut non seulement savoir les sons mais aussi la division syllabique.

Qu'est-ce qu'une syllabe ?

Une syllabe est une unité phonétique qui se compose au moins d'une **voyelle** ou d'une **voyelle avec une ou plusieurs consonnes** et qui se prononce d'une seule émission de voix.

Règles de la division syllabique

1) Toute voyelle initiale représente généralement une syllabe.

Ex : utile [ytil], **auto** [oto].

2) Toute consonne seule, entre deux voyelles, se lie à la syllabe suivante.

Ex. : été [e-te], **ami** [a-mi].

3) Les graphies des consonnes doubles représentent



généralement une seule consonne dans la prononciation.

Ex: attendu [a-tã-dy], **arriver** [a-ri-ve]

4) Deux consonnes différentes se séparent.

Ex: perdu [pɛr-dy], **section** [sɛk-sjõ], **docteur** [dɔk-tœr]

5) Quand la seconde consonne est [r] et [l] ou **une semi-voyelle**, elle se lie toujours à la consonne suivante.

Ex: apprendre [a-prãdr], **tableau** [ta-blo], **pompier** [põ-pje]

6) Un groupe de trois ou quatre consonnes avec [s] au milieu subit une division syllabique après [s].

Ex: obstacle [ɔbs-takl], **exprimer** [ɛks-prime], **extrême** [ɛks-trɛm].



Exercices
d'application

Ecoutez bien les chansons suivantes et répétez – les avec la division syllabique les :

1- Le petit Benoît

*le petit Benoît
compte jusqu' à trois
la petite Alice
compte jusqu' à six
mon frère Vincent
compte jusqu' à cent.
mon cousin Émile
compte jusqu' à mille.*

lə-pti- bə-nwa-
kõt- ʒys-ka-trwa
la-pti-ta-lis
kõt-ʒys-ka-sis
mõ –frɛr-vẽ-sã
k õt-ʒys-ka- sã
m õ –ku-zẽ-ne-mil
kõt-ʒys-ka- mil

2- Une petite automobile

*une petite automobile
qui courait de ville en ville
où va-t-elle
à paris, à paris.*

yn-pti- to-to-mo-bil
ki-ku-rɛ-də-vi-l ã-vil
u-va-tɛl
a-pa-ri-a-pa-ri

3- Comment s'écrit le mot Maman

*pour te dire que je t'aime
j'ai pris deux M à la crème
avec deux a en chocolat
plus un petit N en nougat*

Maman

ko-mã-se-kri- lə-mo ma-mã
pur-tə-dir-kə-ʒə-tɛm
ʒe-pri-dø-zɛm-a-la-krɛm
a-vɛk-dø -za-ã-ʃo-ko-la
ply- z ɛ -pə-ti-tɛn- ã -nu-ga
ma-mã

**4-Ma maison**

*J'habite à paris
 tous les toits sont gris.
 ma maison est loin
 entourée d'un jardin.
 ma chambre est jolie
 avec son petit lit.
 sous mon lit, se cache
 mon petit chat Eustache*

ma-mɛ-zõ

za-bi-ta-pa-ri

Tu- le- twa-sõ-gri

ma-mɛ-zõ – ɛ-lwẽ

ã-tu-re-d õ zar-dẽ-

ma-ʃãb-rɛ-ʒo-li

a-vɛk-sõ-pti-li

su- mõ-li-sə-kaʃ

mõ- pə-ti- ʃa-œs-taʃ



*Questions sur tout le
programme*

I. Compléter les phrases suivantes

- La phonétique est.....
- En français, il y a trois Semi-voyelles; ce sont [...], [...], [...]
- En français, il y aVoyelles orales,.....voyelles nasales etconsonnes.
- [l] est une consonne car en l'articulant; l'air expiré s'échappe par.....
- L'alphabet français comporte six voyelles graphiques, Celles-ci font quatre , onzeet trois
- Le « h » dit aspiré peut entraîner deux phénomènes phonétiques:
.....

2. Quelles sont les graphies représentant les sons suivants

[e]

[y]

[o]

[ã]

[k]

[t]

[u]

3- Relevez les mots comportant les sons [u], [ɔ̃],[i], [ə], [ɛ].

- Nous sommes Libyens .
- L'amour fait les miracles .
- Mon petit frère est doux.
- Mon oncle a des bons amis français.
- Je ne partirai jamais pour Paris.

4-Transcrivez et divisez syllabiquement les phrases suivantes :

- *Il faut manger pour vivre et non vivre pour manger.*
- *Nous sommes Egyptiens.*
- *Il faut qu'un menteur ait bonne mémoire.*
- *L'amour fait les miracles.*
- *La patience est amère mais son fruit est doux*
- *Le temps passe, les enfant grandissent.*
- *Mon petit frère est sérieux.*
- *Qui se ressemble, s'assemble.*

- *Les absents ont toujours tort.*

- *Je ne partirai jamais pour Paris*

5. Lisez la chanson puis répondez aux questions :

Trois lapins

en allant chercher mon
pain

je rencontre trois lapins

je les mets dans mon
panier

ils me boivent tout mon
lait

je les mets au coin du feu

ils me font trois petits

œufs.

1-Dégagez les mots comportant des voyelles nasales et transcrivez-les.

2-Le [ø] se répète en deux mots, relevez-les et transcrivez-les.

3-Le [w] se répète en trois mots différents, relevez-les et transcrivez-les .

6. Lisez le texte suivant puis répondez aux questions:

En général, je me lève à 7 heures. Je vais au bureau à pied. D'abord, je lis le courrier puis je téléphone aux clients. Je dicte des lettres . À midi, je vais à la piscine avec Martine. L'après-midi, je participe à des réunions.

1-Relevez les mots comportant le [e] et transcrivez-les

2- Relevez les mots comportant [ã et õ] et transcrivez-les

3- Relevez les mots comportant [ɛ] et transcrivez-les

4- Relevez les mots comportant des voyelles dénasalisées et transcrivez-les.

7. Lisez le dialogue suivant puis répondez aux questions :

-Bonjour monsieur.

-Bonjour madame.

-Nous voudrions une chambre pour deux personnes, sur la cour.

-Avec une salle de bains, bien sûr?

-Non, non, avec une douche.

-je veux une chambre sans téléphone et sans télévision. C'est combien?

1-Le son [u] se répète dans les mots

..... [.....].....[.....].....[.....].....[.....]

2-Le son [j] se trouve dans les mots

.....[.....].....[.....]

3-Le son [y] se trouve dans les mots

[.....]..... ..[.....]

4-Le son [ø] se trouve dans les mots

[.....]..... ..[.....]

5- Le son [ə] se trouve dans les mots

[.....]...[.....]

8. Lisez le texte suivant puis répondez aux questions :

Ce matin , mon fils se lève à sept heures, comme toujours, il est de mauvaise humeur. Il prend son petit déjeuner sans dire un mot. Comme toujours , il a son walkman sur la tête et il porte des lunettes noires. À huit heures, il quitte la maison pour prendre le bus. Il fait froid et il pleut légèrement, mais, comme tous les jours, mon fils n'a qu'un vieux pull sur le dos.

- Le son [u] se répète dans les mots
 - [.....][.....]
 - [.....].....[.....]
 - Le son [œ] se trouve dans les mots
 -[.....].....[.....]
 - Le son [y] se trouve dans les mots
 -[.....]..... ...[.....]
 - Le son [ã] se trouve dans les mots
 -[.....]..... ...[.....]
 - Relevez les mots comportant des voyelles dénasalisées
 -[.....]..... ...[.....]
- 9. Dans les phrases suivantes, il y a la liaison obligatoire ou interdite ,relevez-la et Justifiez votre réponse avec la transcription phonétique:**
- *Si vous lisez beaucoup, vous aurez de bonnes notes en français.*
 - *Mon grand- père était un homme heureux.*

- *Mes amis ont deux enfants.*
- *Je vais aller au théâtre.*
- *Mon oncle a un garçon et une fille.*

**10. Transcrivez et divisez
syllabiquement le poème suivant:**

**Quel que soit la question,
n'oublie pas : l'Amour est la réponse**

**Quel que soit la maladie,
Quel que soit la douleur,**

**Quel que soit la peur,
l'Amour est la réponse.**

**L'Amour est toujours la réponse,
car l'Amour est tout ce qui est.**

**Toujours quand il y a un vide dans ta vie,
remplis le d'Amour.**

**11. Lisez la chanson suivantes puis
répondez aux questions**

Que fait ton père?

mon père est vitrier.

il remplace les vitres cassées.

mon père est maçon.

il construit des maisons..

1-Le son [ɛ] se trouve dans les mots

.....[.....].....[.....]

2-Le son [õ] se répète dans les mot

.....[.....].....[.....]

..... [.....].....[.....]

3-Combien de syllabes y - a - t- il dans cette phrase « *il construit des maisons* » ?

Transcrivez-la

4-Le son [j et ʧ] se trouvent dans les deux mots

.....[.....].....[.....]

12. Lisez le poème suivant puis répondez aux questions;

Un sourire ne coûte rien et produit beaucoup,

Il enrichit ceux qui le reçoivent

Sans appauvrir ceux qui le donnent.

Personne n'est assez riche pour s'en passer,

Personne n'est assez pauvre pour qu'il soit

inutile,

**Il crée le bonheur au foyer, soutient en
affaires et au travail,**

Il est le signe sensible de l'amitié.

1-Le son [u] se répète dans les mots

[.....].....[.....]

[.....].....[.....]

2-Le son [ʃ] se trouve dans les mots

.....[.....].....[.....]

3-Le son [j] se trouve dans les mots

.....[.....]..... ..[.....]

.....[.....]..... [.....]

4-Combien de syllabes y a t il dans cette phrase « *Il est le signe sensible de l'amitié* » ? Transcrivez-la...

5-Le son [ã] se trouve dans les mots

.....[.....]..... ..[.....]

**13. Lisez la chanson suivantes puis
répondez aux questions**

**j'habite à paris
tous les toits sont gris.
ma maison est loin
entourée d'un jardin.
ma chambre est jolie
avec son petit lit.
sous mon lit, se cache**

mon petit chat Eustache.

1- Le son [j] se trouve dans les mots

.....[.....].....[.....]

.....[.....].....[.....]

2- Le son [õ] se répète dans les mots

.....[.....].....[.....]

.....[.....].....[.....]

3- Combien de syllabes y-a-t-il dans cette phrase « *tous les toits sont gris* » ?

Transcrivez-la

MODÈLES D'EXAMEN
AVEC
DES MODÈLES DE RÉPONSE
EXAMEN(1)

I- Compléter les phrases suivantes

1- la phonétique.....

2-En français, il y avoyelles,consonnes,semi-voyelles.

3-Les voyelles nasales

4- Le « h » dit aspiré peut entraîner deux phénomènes phonétiques:

.....

5-Le « h » dit muet

.....

II- Relevez les mots comportant les sons [y], [œ], [ɛ].

-Tu vas à l'université avec ta sœur ?

- Vous êtes ingénieur ou libraire?

-C'est une pièce intéressante.

-j'ai eu une voiture italienne.

MODÈLE DE REPONSE

I-Compléter les phrases suivantes

1- la phonétique est une science très ancienne, elle étudie la production des sons, les organes phonatoires, elle mesure aussi la vibration et le mouvement des organes qui entrent en jeu pour la production des différents sons.

2- En français, il y a 16 voyelles, 17 consonnes, 3 semi-voyelles.

3- Les voyelles nasales sont [œ̃], [ɛ̃], [ɔ̃],[ã]

4- Le « h » dit aspiré peut entraîner deux phénomènes phonétiques:

-Pas de liaisons devant h aspiré:

Ex: les héros [le ero], les honteux [le ɔ̃tø], en haut [ã o].

-Pas d'élision vocalique devant h aspiré:

Ex: la haie [laɛ], la haine [la ɛn], le haricot [lə ariko].

Parmi les principaux mots commençant par h aspiré, nous rapportons les plus courants :

haine, haïr; hareng ; hobby; hanche; hockey ; hall ; haricot; hardi; Héro; Holland ; hasard ; heurt; haut ; hors ; handicap, handicapé(e); hibou.

5- Le « h » dit muet n'a pas de valeur

phonétique mais il peut entraîner deux phénomènes phonétiques:

-La liaison

Ex: un hôtel [ɑ̃ / no/tɛl], c'est héroïque [sɛteroik],
dix-huit [dizvit], les hommes [lezɔm],

-L'élision

L'homme [lɔm], l'hôtel [lotɛl], j'habite [ʒabit],...

II- Relevez les mots comportant les sons [y], [œ], [ɛ].

-Tu vas à l'université avec ta sœur ?

[y], tu, université

[œ], sœur

[ɛ], avec

- Vous êtes ingénieur ou libraire?

[y],

[œ],

[ɛ]

-C'est une pièce intéressante.

[y],

[œ],

EXAMEN(2)

I-Dans les phrases suivantes, indiquez si la liaison est obligatoire, ou interdite. Justifiez votre réponse avec la transcription phonétique.

1-Dans une voiture, nous allons à Paris.

2- Nous aimons nos héros.

3-Je vis aux Etats-Unis.

4-Les hôpitaux sont toujours ouverts.

5-Il y a un grand éléphant et une grande girafe.

6-Il est en classe.

II-Transcrivez et divisez syllabiquement les phrases suivantes:

Un sourire ne coûte rien et produit beaucoup,

Il enrichit ceux qui le reçoivent

Sans appauvrir ceux qui le donnent.

Personne n'est assez riche pour s'en passer,

Personne n'est assez pauvre pour qu'il soit inutile,

Il crée le bonheur au foyer, soutient en affaires et au
travail,

Il est le signe sensible de l'amitié.

MODÈLE DE RÉPONSE

I-Dans les phrases suivantes, indiquez si la liaison est obligatoire, ou interdite. Justifiez votre réponse avec la transcription phonétique.

1-Dans une voiture, nous allons à Paris.

- Nous aimons nos héros.

-Nous aimons: [nuzemõ] liaison obligatoire dans le groupe verbal

-Nos héros: [noero] liaison interdite devant un " h" aspiré

2-Je vis aux Etats-Unis.

Aux Etats-Unis: [ozetazyni] liaison obligatoire dans le mot composé

3-Les hôpitaux sont toujours ouverts.

-Les hôpitaux: [lezopito] liaison obligatoire e devant un h aspiré

4-Il y a un grand éléphant et une grande girafe.

-un grand éléphant: [õ grãtelefã] liaison obligatoire dans le groupe verbal

-et une grande girafe: [eyngrãgiraf] liaison interdite devant la conjonction "et".

5-Il est en classe.

-Il est en classe [iletãklas] liaison obligatoire après le verbe être.

II-Transcrivez et divisez syllabiquement les phrases suivantes:

Un sourire ne coûte rien et produit beaucoup,

œ / su/rir/nə/kut/rjẽ / e/pro/dʒi/bo/ku

Il enrichit ceux qui le reçoivent

i-lã-ri-ʃi-sø-ki-lə-rə-swav

Sans appauvrir ceux qui le donnent.

Sã-za-po-vrir sø-ki-lə-don

Personne n'est assez riche pour s'en passer,

Pɛr-son-nɛ-ta-se-riʃ-pur-sã-pa-se

Personne n'est assez pauvre pour qu'il soit inutile,

Pɛr-son-nɛ-ta-se-povr-pur-kil-swa-ti-ny-til

Il crée le bonheur au foyer, soutient en affaires et au travail,

Il-kre- lə-bo-nœ-ro-fwa-je-su-tjẽ -ã-na-fɛr-e-o-tra-vaj

Il est le signe sensible de l'amitié.

I-lɛ-lə-siŋ-sã-sibl-də-la-mi-tje

EXAMEN

I. Complétez les énoncés suivants(15 points)

1. L'alphabet du français compte lettres qui font sons.
2. L'appareil phonatoire est , il comporte
3. Pour prononcer les sons [i] et [e], les lèvres sont..... ; mais pour prononcer les sons [y], [ø] et [œ], les lèvres sont.....

II. Lisez le texte suivant puis répondez aux questions! (40 points)

J'aime les petits parce qu'on lit toute leur âme dans leurs yeux. Quelquefois, quand ils sont sages, je leur raconte une histoire. Une histoire ! Quel bonheur ! Vite, vite, on plie les cahiers, on ferme les livres, encriers, règles, porte-plumes, on jette tout pêle-mêle au fond des pupitres. Puis, les bras croisés sur la table, on ouvre de grands yeux et on écoute.

1. Relevez et transcrivez les mots comportant les sons [œ] et [ø] .
2. Relevez et transcrivez les mots comportant le son [ɔ] .

3. Relevez deux phrases: l'une comporte une liaison obligatoire, l'autre un enchaînement consonantique.
4. Relevez et transcrivez les mots comportant les sons [ã et õ] .
5. Le son [ɛ] se répète en quatre graphies différentes. Relevez et transcrivez - les.
6. Relevez et transcrivez les mots comportant les son [ʧ] et [j] .
7. Relevez et transcrivez les mots comportant des voyelles dénasalisées.
8. Combien de syllabes y - a - t-il dans la phrase soulignée? Transcris-la.

III. Transcrivez et divisez
syllabiquement les phrases suivantes (15
points)

1. Mon oncle habite près de la gare.
2. L'année prochaine, mes amis français visiteront l'Égypte.
3. Ma sœur finira ses études à Paris.
4. J'ai écrit seul le devoir.
5. Je ne parle ni l'allemand ni l'italien.



Bibliographie

Argot-Dutard (F.) : *Éléments de phonétique appliquée*, Paris, A. Colin/ Masson, 1996

A. Landercy et R. Renard, *Eléments de phonétique*, Didier, Bruxelles, 1979

Carton (Fernand), *Introduction à la phonétique française*, Paris, Dunod, 1997.

Dell (François), *Les règles et les sons. Introduction à la phonologie générative*, Paris, Hermann, 1985.

Derivery (Nicole), *La phonétique du français*, Paris, Seuil, 1997.

Grevisse (Maurice), *Le bon usage*, 14^{ème} édition refondue par André Goosse, Bruxelles, De boeck Université, 2008.

Gumbretière (Elisabeth), *Phonétique et enseignement de l'oral*, Paris, Didier/Hatier, 1994.

Guimbretière et Massia Keneman Pougatch, *Plaisir des sons, enseignement des sons du français*, Hatier Paris, 1989

Léon (Pierre), *prononciations du français standard*, Paris, Nathan, 1966.

Léon (Pierre), *Introduction à la phonétique corrective*, Paris, Hachette/Larousse, 1975.

Léon (Pierre), *Phonétisme et prononciations du français*, Paris, Nathan, 1994.

Léon (Pierre) et Léon (Monique), *La prononciation du français*, Paris, Nathan, 1997.

Léon (Pierre),. (1993), *Précis de phonostylistique, Parole et expressivité*, Collection Fac, Nathan

Malmberg, B., 1971, *La Phonétique*, neuvième édition, Paris, P.U.F.

Munot (Philippe) & Nève (François-Xavier), *Une introduction à la phonétique*, LIEGE (Belgique), édition du CEFAL,2002.

PEYROLLAZ, M. – BARA DE TOVAR, M. *Manuel de phonétique et de diction françaises : à l'usage des étrangers*, Paris , Larousse , 1954.

Phonétique progressive du français avec 400 exercices : niveau débutant – CLE International, 2003

Phonétique progressive du français avec 600 exercices – CLE International, 1998

Phonétique progressive du français avec 400 activités : niveau avancé – CLE International, 2006

Phonétique en dialogues : niveau débutant – CLE International, 2006

Les 500 exercices de phonétique : niveau A1 / A2 /
Dominique ABRY, Marie-Laure CHALARON – Hachette, 2000.

Straka (Georges), *Album phonétique*, Québec, Presses de l'université de Laval,1965.

SITES INTERNET

<http://phonetique.free.fr/>

Exercices de discrimination auditive

Petit travail sur l'intonation

<http://courseweb.edteched.uottawa.ca/Phonetique/>

Explication sur la prosodie

Exercices de discrimination auditive

Phonétique corrective

<http://www.uebersetzung.at/twister/fr.htm>

Virelangues

<http://www3.unileon.es/dp/dfm/fenet/courstourdumonde/phonetique.htm>

Exercices sur quelques phonèmes

http://clicnet.swarthmore.edu/rire/abcde/alphabet_ex.html

Alphabet Phonétique International

cenoposiciones.com/docs/files/2011_francespri_09.pdf

<http://www.sfu.ca/fren270/Phonetique/PhontImag/organes.gif>



Table des matières

Sujet	Page
Avant-propos	3
L'alphabet français	7
Remarques orthographiques	8
Qu'est-ce que la phonétique ?	11
L'appareil phonatoire	12
Graphie – phonie	17
La division syllabique	21
Exercices d'application	23
Le système phonétique du français	
Les voyelles orales	26
Les voyelles nasales	51
Les consonnes	62
Les semi-consonnes	67
Questions et modèles d'examens	71