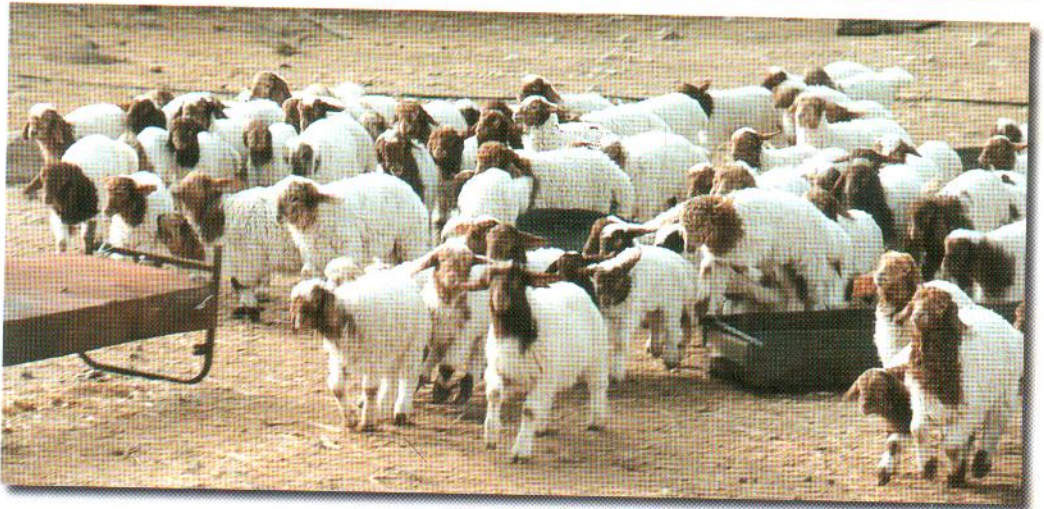


روزنامة

تربية الأغنام والماعز

إرشادات زراعية لكامل العام ٢٠٠٨



أ. د. محمد يونس حرب

قسم الإنتاج الحيواني

كلية الزراعة - الجامعة الأردنية

أهداء الى المزارعين العرب من

التمهنة لصناعة الأدوية البيطرية والمبيدات الحشرية «سمارت فارما»

SYNCHRO-SMART

اسفنجات مهبلية للتزامن



المحتويات :-

كل إسفنجة محملة بـ ٦٠ ميلجرام ميديروكسي بروجسترون اسيتيت.

المواصفات :-

اسفنجات مهبلية تستعمل في الأغنام والماعز. تحتوي على ميديروكسي بروجسترون اسيتيت، وتستعمل هذه الاسفنجات إلى تكثيف الشباع وتقديم فترات الشباع والحصول على تلقيح مبكر حيث توضع الاسفنجة في مهبل النعجة أو المعز لمدة ١٤ يوم وبعد ازالة الاسفنجة يحدث الشباع خلال ٤٨ - ٧٢ ساعة.

وفيما إذا تم استعمال مصل الفرس الحامل جوناوتوروفين (Pregnant mare serum gonadotrophin) بعد سحب الاسفنجة فان ذلك يؤدي إلى تنشيط وزيادة في التبويض لان هذا المصل يحتوي على هرمون الـ (FSH).

استعمالات اسفنجات سمارت للتزامن :-

تستعمل هذه الاسفنجات :-

- ١ - تكثيف الشباع في النعاج والماعز.
- ٢ - تركيز التزاوج والحصول على ولادات متجانسه في الوقت والوزن.
- ٣ - الحصول على تلقيح مبكر في الثنايا.

ارشادات للاستعمال :-

تستعمل الاسفنجات في النعاج والعنزات الناضجه جنسيا والمتمتع بصحة جيدة ومن اجل وضع الاسفنجات تستعمل التعليمات التاليه :-

١ - توضع الاسفنجة داخل الانبوب المخصص لهذا الغرض مع بقاء طرف الخيط المتواجد في الاسفنجة خارج الانبوب.

٢ - يوضع المطري المناسب على الانبوب لتسهيل انزلاق الانبويه في داخل المهبل، ويتم ادخال الاسفنجة داخل الانبويه، يتم ادخال الانبويه في مهبل النعجه بشكل مائل الى العائله ويتم الدفع الى الامام الى ان يواجه الانبوب مقاومه.

٣ - يتم دفع الاسفنجة في المهبل بواسطة الدفاش الرقيق مع الانبويه ثم يتم سحب الانبويه ولاحقا الدفاش بعد ثبات الاسفنجة داخل المهبل ويتم التأكيد من ان خيط الاسفنجة متدلي خارج الفتحة التناسليه للنعجه.

٤ - يتم التأكد من ان الاسفنجة موضوعة بشكل ملائم داخل المهبل ويتم ترك الاسفنجة لمدة ١٢ - ١٤ يوما.

٥ - يتم سحب الاسفنجة من المهبل وذلك بسحب الخيط بلين ورقيق وببطء، ويتم التأكد من اخراج الاسفنجة في حاله لم يكن وجود الخيط واضح. حيث يجب في هذه الحاله ادخال الاصبع للتأكد من وجود الاسفنجة واستعمال فاتها حاصه للمهبل لاخراج الاسفنجة.

٦ - بعد سحب الاسفنجة يتم استعمال مصل الفرس الحامل PMSG المحتويه على ٦٠٠ وحدة دوليه وذلك بحقن النعجه بالعضل او تحت الجلد.

٧ - يتم ادخال الكباش الى حظيره النعاج بعد ٤٨ ساعة من سحب الاسفنجة ويمعدل كيش واحد لكل ١٠ نعجات (ان كيش واحد لكل ١٠ نعجات هي المعدل المتوصى به في هذه التقنيه).

٨ - يتم ترك الكباش مع النعاج لمدة يومين ثم تعزل لمدة ١٤ يوم وتعاد مره اخرى بعد ١٤ يوم لاختصاب النعاج التي لم تحصب في المره الاولى.

تعليمات لعدم الاستعمال :-

لا تستعمل هذه التقنيه مع الاناث غير الناضجه او النعاج المصابه بالتهاب الرحم او التهاب المهبل.

تحذيرات :-

- ١ - يتم حفظ الاسفنجات بعيدا عن متناول الاطفال.
- ٢ - تتبع التعليمات الخاصه بالاسفنجات المهبلية بناء على تعليمات الاطباء البيطريين.
- ٣ - من الافضل استعمال قفازات طبيه معقمه حين ادخال او اخراج الاسفنجات.

المحتوى :-

يحتوي كل كيس على ٢٠ اسفنجه.

التخزين :-

يخزن في منطقه مظلمه تحت درجه حراره اقل من ٢٥ ° مئوية.

المقدمة

إن الهدف من هذه الروزنامة هو تقديم المعلومات بصورة مبسطة وسريعة لمربي الأغنام والماعز لتطبيق البرنامج التغذوي والصحي والإداري لقطعانهم. إن الأصل في هذه الروزنامة هو اعتمادها منذ البداية على مراحل الإنتاج وخاصة الفترة الأولى منه وهي فترة التزاوج. وهذه الروزنامة مبنية على إنتاج الأغنام والماعز تحت الظروف الانتشارية وخاصة في الأردن حيث لم تعد المراعي كما كانت عليه في الماضي فهي أقل إنتاجاً وأقل ديمومة لسببين أولاهما الرعي الجائر والثاني كثرة الأعداد.

وقد وضع في أواخر هذه الروزنامة جدولاً ملخصاً للروزنامة متضمناً جميع المسائل الإدارية من جهة التناسل والتطعيمات والتغذية والاستبعاد والاستبدال والنظافة والفترات التي يمكن للإدارة عمل هذه الإجراءات علماً بأن أوقات هذه العمليات قد تختلف تبعاً لأهداف المربي ومناخ المنطقة.



كانون ثاني

- استعن بالطبيب البيطري في حالة الولادة العسيرة في الحيوانات (Dystocia).
- إعداد مكان نظيف للولادة بحيث يكون دافئاً وبعيداً عن التيارات الهوائية وذلك لتجنب برودة الحملان hypothermia.
- يجب تجفيف الحمل بعد ولادته وينظف الفم وفتحتي الأنف من السوائل المخاطية ويجب ملاحظة الحمل من حيث التنفس وإذا لم يبدأ بالتنفس يجرى له تنفس اصطناعي.
- يجب توجيه الحمل إلى ضرع أمه، ومساعدة الحملان الضعيفة في ذلك وعادة يكون الحمل الطبيعي مستعد للرضاعة بعد حوالي نصف ساعة من ولادته، لأن حليب اللبا ضروري لحياة الحملان والسخول.
- يبقى الوليد مع أمه مدة يوم واحد فقط إذا أريد جمع الحليب وتغذية الحملان على الحليب البديل Milk Replacer.
- في حال موت النعجة الوالدة يلوث الطلي اليتيم بإفرازات نعجة مرضعة أخرى وذلك من أجل تبنيه.
- تطعم الحملان ضد مرض التسمم الدموي (المعوي) والكلوة الرخوة والكرزاز وزحام الحملان بلقاح الكوفاكسين. كذلك تطعم الحملان ضد مرض تقرح الفم "Orf" إذا كان منتشرًا في المنطقة.
- طهر حظائر الولادة بين الولادات، غطيها بالقش وعقمها لكي تكون جاهزة لاستقبال الولادات.
- ضع أرقاماً في آذان المواليد.
- قم بخصي الحملان الذكور من أجل تسمينها.
- غذ الحملان التغذية الزاحفة لتحضيرها مستقبلاً للفظام. يجب أن تكون الخلطة الزاحفة من أحسن الأعلاف المتوفرة، حيث يجب أن تحتوي على ١٦% بروتين. إن التغذية الزاحفة تبدأ عندما يكون عمر الحملان أكثر من أسبوعين ويزداد الاستهلاك مع العمر. تجنب تلوث المعالف أو المشارب.
- أطعم النعاج ما مقداره ٧٥٠ غم خلطة مركزة بالإضافة إلى ٢ كغم دريس إذا كانت التربية داخلية.
- قدم ماءً دافئاً للماعز إذا كان الطقس بارداً لأن الماعز لا تشرب كفاية إذا كان الماء بارداً.
- يتم قص براعم القرون buds خلال العشرة أيام الأولى للولادة في الماعز.
- تجنب ازدحام الحملان والسخول أو الرطوبة في حظيرة الولادة لمنع حدوث الإسهالات.
- احتفظ بسجلات دقيقة بشأن الولادة للحملان والسخول.



شباط

- عالج الأغنام التي قد تصاب بمرض الضرع بمرهم يحتوي على المضاد الحيوي.
- تعالج الأغنام التي تصاب بمرض تعفن الظلف حيث تغطس الأغنام في محاليل مطهرة.
- زود الأغنام بماء نظيف وخاصة الأغنام الحلابة.
- أبق القوالب المعدنية موجودة في الحظيرة وعلى مسافة معقولة في متناول النعاج للنعاج للعقها. إن خلطة المعادن هي أكثر قبولاً في الماعز من القوالب.
- استخدم قطعة قماش داخنة مبللة في عملية حلابة النعاج لتنظيف الضرع ثم احلب جزء بسيطاً من الحليب للتأكد بأن ليس هنالك تخثرات في الحليب وكذلك التأكد من عدم وجود مرض الضرع. ويجب أن تتم عملية الحلابة في أواني نظيفة من أجل الحصول على حليب سليم ونظيف.
- عدم تعريض المواليد للهواء البارد.
- إبدأ بتدريج الخراف المفطومة على خلطة التسمين والتي تحتوي على ١٥-١٧% بروتين خام.
- غذ النعاج ذات الإدراز العالي بحوالي ٢ كغم دريس و ٥٠٠-٧٥٠ غم مركز.
- هنالك نوعين من الفطام، الفطام المبكر والذي يبدأ بعمر ٨ أسابيع شرط توفر المرعى أو العلف المناسب للحملان، والفطام العادي؛ أفطم الخراف التي بعمر ٧٠ يوماً وذلك بحلب أمهاتها جزئياً صباحاً وإرضاع الباقي للخراف الموضوعه في نظام تغذية زاحفة ولفترة أسبوع إلى أسبوعين حيث يتم الفطام نهائياً.
- قلل من حدوث مرض الكوكسيديا في الحملان والسخول خاصة عند الفطام، ضع مضاد الكوكسيديا في الخلطة.



نيسان

- من الضروري الالتقاء من مرض الحمى المالطية وذلك ببسترة الحليب فيما إذا كان هنالك معلومات عن وجود الحمى المالطية في القطيع أو في المنطقة لأن جرثومة البروسيلا لا تنتقل مباشرة من الإنسان إلى الإنسان إلا عن طريق المنتج الحيواني.
- البدء بجز الأغنام في المناطق الغورية فقط.
- تفريغ الضرع تماماً من الحليب تفادياً لحدوث جفاف مبكر في الأغنام، كذلك تعالج الأغنام التي قد تصاب بمرض الضرع.
- استشر الطبيب البيطري في المنطقة لنصحك في معالجة الأمراض التالية: الثايليريا، الباييزيا، الديدان الداخلية، الطفيليات الخارجية.
- يتم تطبيق البرنامج الصحي ضد مرض التسمم الدموي المعوي لخراف التسمين، كذلك تبلع ضد الديدان الداخلية وتغطس لمعالجتها من الطفيليات الخارجية.
- في هذا الشهر تكون أعشاب المرعى كافية لتزويد الحيوان بما يحتاجه من العناصر الغذائية، وإذا كان المرعى غير جيد فلا بد من توفير خلطة علفية تحتوي على ١٥-١٧% بروتين خام وإعطاء النعجة ٣ أضعاف حاجة النعجة الجافة وذلك لإبقاء إنتاج الحليب بشكل جيد، حيث أن إنتاج النعجة قد يكون في حدود ١,٥ كغم يومياً.
- التخلص من النعاج التي يراد استبعادها حال جفافها. إن التخلص من النعاج غير المنتجة بشكل جيد يبقي إنتاجية القطيع في مستوى جيد، إن التخلص من الأغنام غير الجيدة يزيد من إنتاجية القطيع ٢٥%.
- يتم التخلص من النعاج العاقر أو المريضة أو التي لديها آفات في الضرع أو الحملات أو النعاج الخاملة لموسمين.



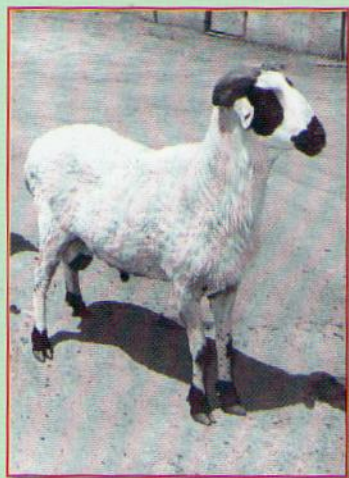
اذار

- البدء بحلابة النعاج التي فطمت مواليدها ويجب المحافظة على نظافة الحليب من تاريخ جمعه إلى حين بيعه أو تحويله إلى منتجات أخرى.
- بعد الحلب استعمل قطعة من الشاش لتصفية الحليب من الشوائب.
- العناية بمواليد الأغنام وعدم تعريضها للبرد.
- غسل الضرع والحلمات مباشرة قبل الحلابة وتجفيفه بقطعة قماش للحصول على حليب نظيف، وبعد انتهاء الحلابة اغسل حلمتي الضرع بمحلول اليود المخفف.
- في المناطق التي تنتشر فيها الحمى المالطية (البروسيلة) يجب تسخين الحليب فوق درجة ٦٦ درجة مئوية ولمدة لا تقل عن ٣ دقائق للقضاء على هذه الجرثومة.
- استمر في عملية الفطام وراقب نمو الحملان تحت التسمين، لاحظ أن معدل النمو يكون في حدود ٢٠٠ غم يومياً وأن الحيوانات الصغيرة في السن قد تستجيب أحسن لعمليات التسمين.
- أفرغ الضرع كاملاً من الحليب وتأكد من أن عملية التقطير قد أخلت معظم الحليب الذي في الضرع.
- أبق على مراقبة ومعالجة مرض التهاب الضرع في الأغنام.
- لقح الأغنام ضد مرض الحمى القلاعية.
- عالج الحملان التي قد تصاب بتقرحات الفم (Orf) بمحلول خاص ضد هذا المرض.
- أرسل الأغنام في هذا الشهر إلى المرعى وقلل الآن من إطعامها المركّزات بالتدريج.
- لاحظ أن خلطة التسمين دائماً موجودة للخراف التي تقوم بتسمينها.
- راقب أظلاف النعاج والعنزات فيما إذا كان هنالك عرج وشذبها (Trim) إذا كان ذلك ضرورياً.
- تذكر أن الحليب هو مصدر الدخل الثاني لمربي الأغنام والماعز وأن نوعية الحليب المحضر جيداً يعطي سمعة جيدة لمنتجاتك.
- لا تستخدم الحليب من النعاج المريضة أو من النعاج التي تم إعطاؤها مضادات حيوية.



أيار

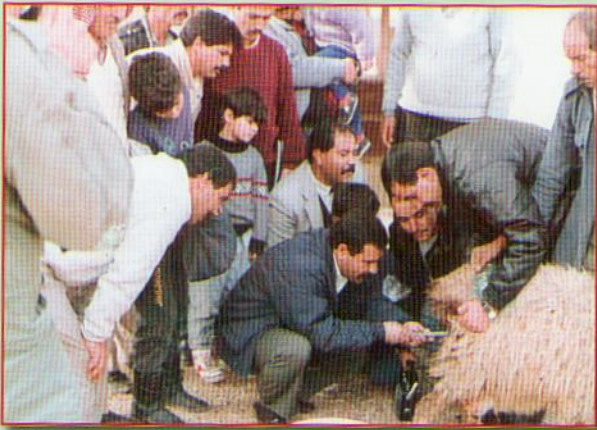
- تجز الأغنام في جميع المناطق وتغطس إذا أشار الطبيب البيطري بذلك.
- تغطس الأغنام بعد أسبوعين من القص وذلك من أجل التئام الجروح الناتجة عن القص.
- تحضير الكباش وفحصها جيداً وفي حال التقرير بشراء كباش جديدة محسنة يتم شراؤها من مصادر موثوقة. يمكن فحص القذافات المنوية للكباش والتيوس للتأكد من أن الذكور قابلة للتزاوج.
- الكباش يجب أن تكون في حالة جسدية ٣,٥-٤.
- تعتمد الأغنام على المراعي في هذا الشهر حيث تكون الأعشاب متوفرة بشكل كبير.
- القيام بتسجيل الأغنام المريضة أو الخاملة أو ذات الضرع المشوه وذلك بالقيام ببيع هذه الأغنام في أقرب فرصة.
- تأكد من أن نمو خراف التسمين جيد وأنها غير مصابة بمرض الكوكسيديا. عالج ضد هذا المرض باستعمال الدواء المناسب في ماء الشرب.
- إن رائحة التيوس ناتج من غدة في قاعدة القرون "musk glands" وكذلك من الشعر الممزوج بالبول، وهذه الرائحة تكون قوية خلال موسم التناسل. يمكن إزالة القرون ويمكن تنظيفها بالكحول مرة يومياً لتخفيف الرائحة.
- يتم فحص العينات البديلة التي تشتري للمرض Caprine arthritis encephalitis.
- يتم فحص الكباش المشتراة ضد مرض البروسيلا.
- انتقاء الفطائم التي يراد الاحتفاظ بها في القطيع بحيث تكون هذه البدائل آتية من توائم وأن يكون إنتاج أمها ممتازاً وأن تكون خالية من العيوب الجسدية.



حزيران

- افحص أرجل الحيوانات لمعرفة وجود الحمى القلاعية.
- راعي التدريج في إدخال الحيوانات إلى مناطق الحصاد خوفاً من نفاخ الحبوب وإذا كانت المناطق مزروعة بالعدس أو البقوليات فأدخلها بعد تطاير الندى.
- إذا حدثت إجهاضات في الولادات السابقة فراجع طبيبك البيطري لإعطاء اللقاحات الضرورية لمنع تكرار الإجهاضات في القطيع.
- الأغنام تتغذى على المراعي الجافة وبقيايا الحصاد وهي كافية لها في هذه المرحلة.
- إبدأ بتغذية الكباش تغذية زائدة تحضيراً لها للتزاوج وافحص كل كبش على حدى وتأكد من سلامة خصيتيه ولتكن حالته الجسدية ممتازة.
- يكون عدد الكباش كبش واحد لكل ٢٥-٣٠ نعجة.
- انتق كباش من المراكز المخصصة لتحسين الأغنام حتى ولو كلفك ذلك غالياً.
- انتق كبشاً من أم تلد توأمأ لأن الكبش مسؤول عن إنتاجية القطيع كله.
- اشتر الكبش قبل موسم التزاوج لكي يتأقلم مع القطيع وتتاكد بأنه خالي من الأمراض.
- تفقد الأرقام في أذان الأغنام، وضع في أذن النعاج أرقام جديدة في حالة الفقد.
- في حالة الخراف المسمنة، إبدأ ببيع التي يكون وزنها قد وصل ٣٥ كغم.





تموز

- يقع موسم التلقيح في هذا الشهر والشهر الذي يليه بحيث تكون الولادات في نهاية الخريف وبداية الشتاء على أمل ظهور موسم رعي جديد وبشكل جيد لتوفير تغذية جيدة لإنتاج اللبن ونمو الحملان السنة القادمة.
- إذا كان الموسم السابق غير مخصب فيجب دفع الأغنام دفعا غذائياً من أجل إنجاح التزاوج بتقديم ٢٥٠ غم يومياً مركز لكل نعجة لمدة ٢١ يوماً قبل التزاوج. أما إذا كان الموسم خصباً فلا يتم الدفع الغذائي إلا للأغنام التي حالتها الجسدية أقل من ٢,٥.
- يخصص ٣-٤ رؤوس لكل ١٠٠ نعجة للتزاوج ويفضل بقاء كباش التلقيح مع النعاج لمدة ٣ دورات شبق.
- يستشار الطبيب البيطري بشأن التحصين الواقي ضد السالمونيلا والكلاميديا وحمى كيو حيث يجب إعطاء هذه التلقيحات ٤ أسابيع قبل عمل التسفيد.
- إذا كان الموسم جيداً فإن تغذية حافظة من المرعى كافية، أما إذا كان الموسم قحطاً فيقدم للنعجة بالإضافة إلى المرعى ٢٥٠ غم/يوم خلطة مركزة.
- يجب إطعام الكباش تغذية ممتازة في هذه الفترة بحيث تتكون العليقة من المادة المألثة وخلطة المركز وأن تكون كافية.
- يجب أن تبقى الأغنام عدله (ليست سمينة وكذلك ليست ضعيفة) وبدرجة اكتناز ٣,٥ المكون من ٥ نقاط ويجب تفادي إنقاص وزن النعاج في فترة التسفيد.
- ضع الكباش في مناطق مظلمة في هذه الفترة.
- استشر الطبيب البيطري بعد بداية الفترة الأولى من الحمل من أجل التلقيح ضد مرض جذري الضأن.
- لا تغير الأعلاف بشكل مفاجئ.
- توضع على الكباش صدرية التزاوج (Breeding Harness) مع لوحة التلوين وذلك أجل وضع لون على الإناث الملقحة.
- إذا أريد استعمال الهرمونات لتكثيف التزاوج وزيادة التوأمة يتم التطبيق كما يلي:

الماعز	الأغنام	
يوم صفر	يوم صفر	- وضع الإسفنجة في المهبل
يوم ١٧	يوم ١٢	- قيام الإسفنجة + إعطاء ٧٥٠ وحدة دولية من هرمون PMSG للأغنام و٣٠٠ وحدة دولية للماعز
اطلاق التيوس يوم ١٨	يوم ١٤	- اطلاق الكباش على النعاج
إخراج التيوس يوم ٢٠	يوم ١٦	- إخراج الكباش
إدخال التيوس يوم ٣٤	يوم ٢٨	- إدخال الكباش مرة ثانية
إخراج التيوس يوم ٤١	يوم ٣٥	- إخراج الكباش

- إن دورة الشبق في النعاج تبلغ ١٧ يوماً وفي الماعز ٢١ يوماً ومدة الحمل في كليهما تتراوح ما بين ١٤٣-١٥٠ يوم.



آب

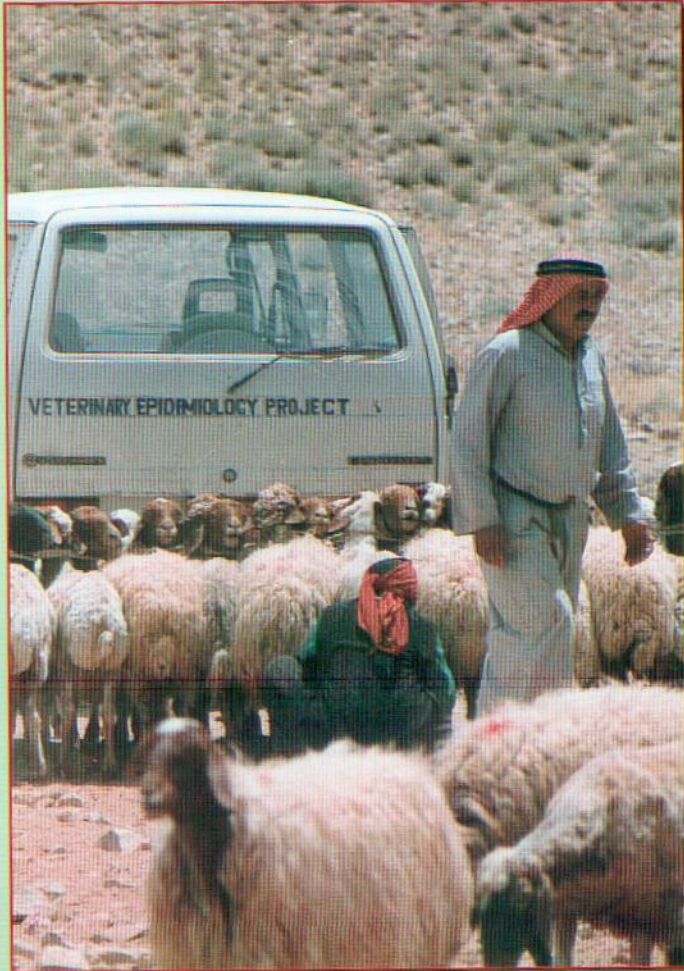
- استمر بمراقبة الكباش لأن موسم السفاد ما زال مستمراً.
- تعتبر الأغنام في أول فترات الحمل لذلك يجب عدم تغيير الأعلاف بشكل مفاجئ وتفادي نقص وزن النعاج في هذه الفترة.
- لقح الأغنام ضد مرض جذري الضأن فيما إذا لم يتم تطعيمها بعد.
- كن حذراً حين شحن الأغنام.
- يعمل فحص للحمل بواسطة كاشف الحمل الذي يعتمد على الموجات الصوتية (التراسونيك).
- تعتمد التغذية في هذه الفترة على بقايا الحصاد وفيما إذا كان المرعى جيداً والحصاد جيداً فإن التغذية في هذه الفترة تكون كافية، ولكن يجب ملاحظة أن بقايا الحصاد تتدهور بسرعة.





أيلول

- راجع الطبيب من أجل وضع برنامج صحي لمكافحة حمى القراد وديدان الرثة فيما إذا كانت الأغنام معرضة لها.
- ما زالت الأغنام تعتمد على بقايا الحصاد والأعشاب الجافة في المراعي. قد تكون الكميات في المرعى كافية وقد لا تكون، لذلك ينصح بعدم إنقاص وزن الأغنام في هذه المرحلة وذلك بتقديم أعلاف إضافية في حالة شح المرعى.
- تأكد بأن تبقى الأغنام عدله وبدرجة اكتناز تقارب ٣,٥.
- يمكن استعمال المخلفات الزراعية مثل المكعبات العلفية وتفل الزيتون وتفل البندورة وذلك لتجنب سوء التغذية.





تشرين أول

- تذكر بأن الأغنام في المراحل الأخيرة من الحمل تقتضي بأن تكون التغذية جيدة وكافية خلال الثمانية أسابيع الأخيرة من الحمل. قدّم خلطة مركزة ما بين ١ إلى ١,٥ كغم وفقاً لحالة المرعى التي تتواجد فيه الأغنام. التغذية الجيدة ضرورية لنمو الجنين وعليها يتوقف وزن الحملان.
- إبدأ بتجهيز الأدوات الضرورية للولادة: حظائر الولادة، الأرقام، اليود، السيلينيوم، المضادات الحيوية، حبل الولادة، إبر طبية، أنبوب معدي، مرهم التهاب الضرع.
- إحقن النعاج بفيثامين هـ وسيلينيوم في آخر شهر من الحمل.
- تخلص من الطفيليات الداخلية خلال شهر قبل الولادة.
- في القطعان التي تصاب حملاتها بالإسهالات، يستشار الطبيب البيطري من أجل التطعيم خاصة إذا كان سبب الإسهال الاي كولاي (E.Coli).
- لقح النعاج ضد مرض التسمم المعوي ٤ أسابيع قبل الولادة.





تشرين ثاني

- يتسارع نمو الجنين خلال الخمسين يوماً الأخيرة ولذلك فإن التغذية تعتبر ضرورية حيث أن التغذية الضعيفة تنتج حملان ضعيفة وإنتاج حليب قليل ونسبة وفيات عالية في الحملان.
- أعد تطعيم النعاج ضد الأنتروكوكسيما.
- أطعم النعجة ما بين ١ إلى ١,٥ كغم مركز يومياً بالإضافة إلى تغذية المرعى أو الدريس المقدم.
- ضع قوالب معدنية أمام الأغنام للعقها.
- قدم ماءً نظيفاً طوال الوقت أمام الأغنام. نظف الحظائر ورش الأرضية بالجير.
- قسم النعاج إلى نعاج ستلد بعد ٢٠ يوماً، أغنام متوقع ولادتها، أغنام ولادة. أزل الصوف المتلبد تحت الألية.
- تضاوى تمشية الحيوانات لمسافات طويلة.
- راقب النعاج بشكل مستمر.

مؤشرات الولادة:

انتبه إلى هذه المؤشرات حيث أنها الدليل على قرب الولادة:

- احتقان الضرع
- إنعزال النعجة وافتراشها الأرض وفي هذه الحالة يجب وضعها في حظيرة منفردة مساحتها تقريباً ١,٢٥ م
- ظهور الكيس المائي وانفجاره
- عند ظهور الكيس المائي فإن الولادة عادة تكتمل بعد ١٥-٢٠ دقيقة للولادة الأولى وإذا كان هنالك ولد ثاني فإنه يحتاج إلى ٢٠ دقيقة أخرى.
- بعد الولادة لاحظ خروج المشيمة وحال خروجها لا تمسكها بيدك خوفاً من الحمى المالطية بل أمسكها بواسطة قفاز بلاستيكي وأحرقها، وإذا لم تخرج أعط النعجة جرعة من المضادات الحيوية.
- دون النعاج التي حدث بها إجهاض للتخلص منها في المستقبل.
- ضع صبغة اليود على الحبل السري بعد قطعه بطول ٤-٦ سم.



كانون أول

- يحافظ على حظائر ولادة نظيفة مرشوشة جدرانها بماء الكلس.
- تراقب النعاج لعدم حدوث مرض التهاب الضرع.
- تعطى الحملان فيتامين هـ وسيلينيوم.
- يسمح للحملان المولودة برضاعة حليب اللبا بالسرعة الممكنة وذلك لقيمتها الغذائية وكمادة محصنة ضد الأمراض.
- يطبق ما يلي في إدارة المواليد:
- تحلب عدة قطرات من الضرع لازالة الطبقة الشمعية التي قد تكون موجودة في الحلمات.
- تأكد من أن الحمل قد رضع حليب اللبا (السرسوب) خلال الساعات الأولى من حياته، وإذا كان غير قادر على الرضاعة فأدخل حليب اللبا بأنبوب بلاستيكي مع محقن إلى معدته بحيث يدخل هذا الأنبوب في فم المولود برفق.
- دفى الحملان، أطعمها حليب اللبا الدافئ من أجل تنشيطها.
- ضع أرقام الحملان وسجل أرقامها وأمهاتها في سجل الولادة، أوزن هذه الخراف.
- حافظ على الخراف الزائدة خصوصاً في الإنتاج المكثف بوضع الخروف مع أم أخرى أو على حليب بديل.
- بعد يومين، توضع النعاج وأولادها في مجموعات صغيرة لمدة ٧ أيام.
- إفضل الأغنام التي ولدت حملاً مضرداً من تلك التي ولدت توأمًا وذلك لأن الاحتياجات الغذائية لكل مجموعة تختلف عن الأخرى.
- يتم تطعيم الحملان ضد الكولسترديا إذا وصلت أعمارها لستة أسابيع وذلك لمنع حدوث مرض التخمّة “overeating”.
- إذا كان التنفس لدى المولود تنفساً صعباً أدخل قشة رهيضة إلى منخره واجعله يعطس.
- تكون أوزان المواليد في أغنام العواسي ٣,٥-٤ كغم



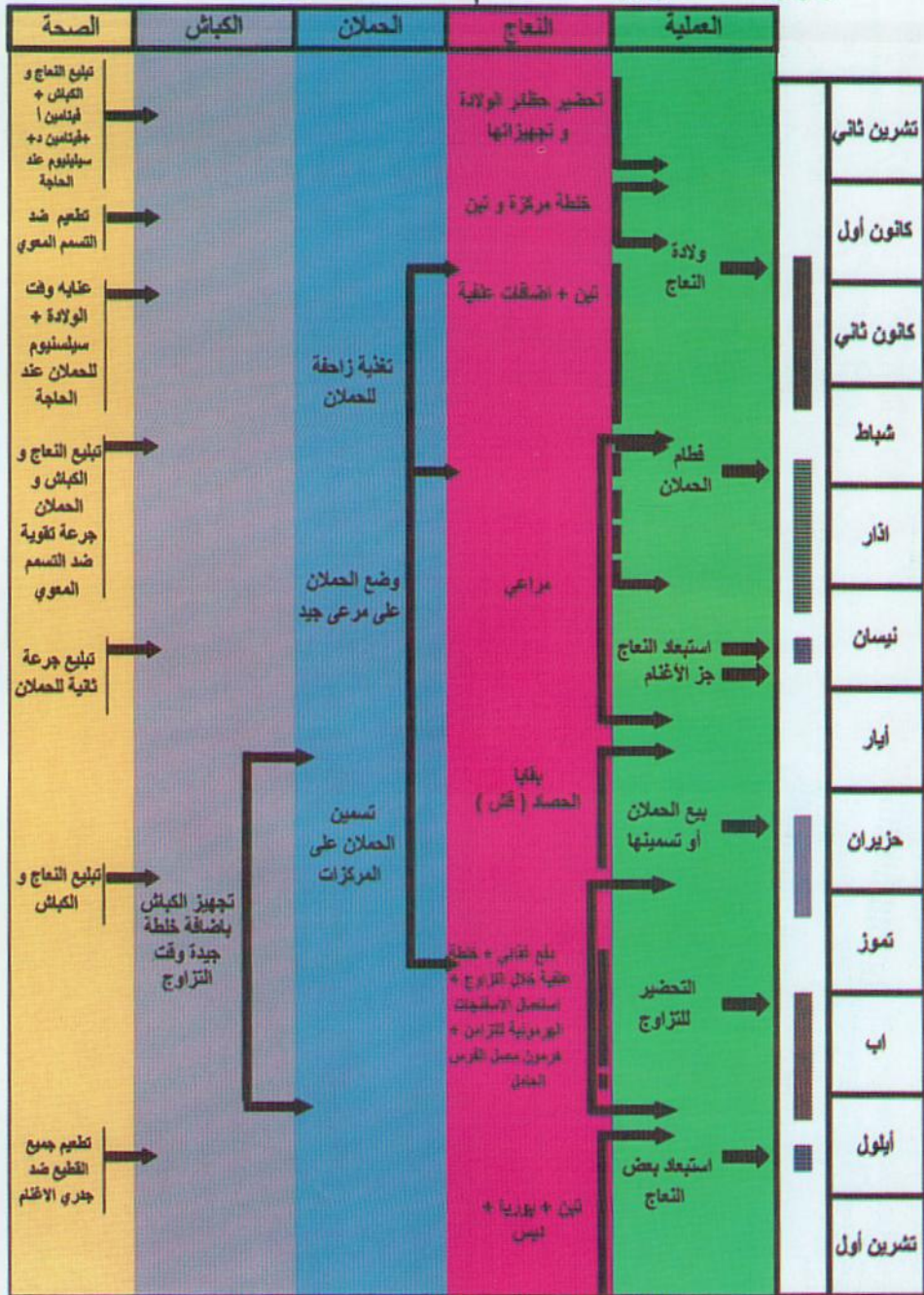








روزنامة تربية الأغنام تحت الظروف المحلية



إن أوقات العمليات قد تختلف تبعاً لأهداف المربي و مناخ المنطقة

PREGNECOL PMSG

البريجنيكول :-

مصل للحقن يحتوي على هرمون مصل الفرس الحامل جوناوتروفين
(Pregnant mare serum gonadotrophin)

العبوات :-

تحتوي الأولى على ٦٠٠ وحدة دوليه من هرمون PMSG

تحتوي الثانية على ١٠٠٠ وحدة دوليه من هرمون PMSG

تحتوي الثالثة على ١٢٠٠ وحدة دوليه من هرمون PMSG

تحتوي الأولى على ٦٠٠٠ وحدة دوليه من هرمون PMSG

المواصفات :-

البريجنيكول هي بودره مجففة محضره من مصل الفرس الحامل. الفعالية تم قياسها في ظروف مخبريه على مبيض الفئران بناء على الطريقة العالمية الثانية لقياس هرمون الجوناوتروفين.

يستعمل البريجنيكول لزيادة الكفاءة التناسلية في حيوانات المزرعة حيث تزداد الاباضه بزيادة جرعات الحقن المستعملة وغالبا تتضاعف الاباضه في الجرعات العالية.

إرشادات الاستعمال :-

تحذير :-

في حالات نادرة قد يصاب الحيوان بصدمة استهدافيه نتيجة الحقن وفي هذه الحالة يعالج الحيوان بإعطاء جرعات من الادرينالين بالعضل أو بالوريد ومعظم الحالات تتعافى بدون ايه مضاعفات.

الجرعات وطريقه الاستعمال :-

يتم اعطاء البريجنيكول بالعضل او تحت الجلد فقط.

الحيوان	التعليمات والجرعات
الأغنام	<p>لأحداث الشيع (الودق) وزيادة سرعه التبويض :- يتم حقن ٤٠٠ إلى ٨٠٠ وحدة دوليه بريجنيكول وقت إيقاف المعاملة بالبروجسترون، أي وقت سحب الاسفنجيات الهرمونية، تكون الجرعة عادة ما بين ٤٠٠ إلى ٥٠٠ وحدة دوليه، ولا تقل عن ٤٠٠ وحدة دوليه اما للتبويض العالي والمضاعف (super ovulation) :- يتم حقن ١٠٠٠ - ١٥٠٠ وحدة دوليه قبل ٢٤ - ٣٦ ساعة من إيقاف معاملة البروجسترون (أي قبل سحب الاسفنجيه) أو قبل المعاملة بالبروستجلاندين.</p>
الماعر	<p>لأحداث الشيع وزيادة سرعه التبويض :- يتم حقن العنزة من ٢٠٠ إلى ٥٠٠ وحدة دوليه بريجنيكول وقت إيقاف المعاملة بالبروجسترون، أي وقت سحب الاسفنجيات الهرمونية، وفي العادة فان الجرعات في الماعر تكون في حدود ٢٠٠ - ٤٠٠ وحدة دوليه. اما للتبويض العالي والمضاعف (super ovulation) :- يتم حقن العنزة من ٦٠٠ إلى ١٠٠٠ وحدة دوليه قبل ٣٦ - ٤٨ ساعة من إيقاف المعاملة بالبروجسترون (أي قبل سحب الاسفنجيه) أو الحقن بالبروستجلاندين.</p>

الأبقار	<p>وقت (اللاودق) سكون الشيع Anoestrus -، يتم حقن البقره من ٤٠٠ إلى ٨٠٠ وحده دوليه من البريجنيكول وقت توقف استعمال البروجسترون. اما للتبويض العالي والمضاعف (super ovulation) -، يتم حقن البقرة من ١٥٠٠ إلى ٣٠٠٠ وحده دوليه من البريجنيكول في دوره الشبق ما بين اليوم الثامن واليوم الثالث عشر تلحق بعد ذلك بـ ٤٨ ساعة بحقنها بالبروستوجلاندين أو كبديل تحقن البقرة من ١٥٠٠ - ٣٠٠٠ وحده دوليه من البريجنيكول بعد ٤٨ ساعة من سحب الجهاز المزود من البروجسترون.</p>
----------------	--

ملاحظه :-

إن عدم وجود الودق أي الشيع (Anoestrus) قد يتسبب عن نقص في الرعاية الصحيه مثل تغذيه قصيرة أو حفاظا وتجهيزات غير ملائمة ولذلك فإن الاداره السليمة والمناسبة من جهة التغذية والمسكن للحيوان تعتبر أساسيه حين عمل المعاملات الهرمونية لزيادة الكفاءة التناسلية.

تعليمات المزج :-

- يتواجد البريجنيكول المحتوى على المصل الهرموني جوناودوترفين في عبوات تحتوي على ٦٠٠ وحده دوليه في العبوه (رقم ٥٢٠١١).
- يتواجد البريجنيكول المحتوى على المصل الهرموني جوناودوترفين في عبوات تحتوي على ١٠٠٠ حده دوليه في العبوه (رقم ٥٢١٢٣).
- يتواجد البريجنيكول المحتوى على المصل الهرموني جوناودوترفين في عبوات تحتوي على ١٢٠٠ وحده دوليه في العبوه (رقم ٥٢٠١٠).
- تتواجد عبوات تحتوي على ٦٠٠٠ وحده دوليه ستوضع لها تعليمات خاصة.

يجب الاستعمال بعد المزج فوراً كما يلي :-

يتم استبعاد المزيج خلال ٢٤ ساعة من عدم الاستعمال. يتم استعمال حقنه معقمه لسحب ٥ مل من الزجاجه المزوده والمحتوية على ٣٠ مل من السائل المحضر من الشركة ويضاف إلى العبوه المحتوية على البورده المجففة والمحتوية على البريجنيكول. تخض العبوه بلطف حتى يتم ذوبان البورده وعندها تكون المادة جاهزة من اجل حقنها للحيوان حيث تحتوي على هرمون مصل الفرس الحامل.

الجرعات :-

بعد اتمام عمليه المزج كما جرى في الخطوات السابقة فان الجرعة المطلوبة يمكن الحصول عليها وحقنها ضمن الأحجام التاليه كما يلي :-

الجرعة بالمليلتر عند اضافته ٥ مل على البورده في العبوه	الجرعة بالوحدة الدولية عند استعمال عبوه ٦٠٠ وحده دوليه	الجرعة بالوحدة الدولية عند استعمال عبوه محتوية على ١٠٠٠ وحده دوليه	الجرعة بالوحدة الدولية عند استعمال عبوه محتوية على ١٢٠٠ وحده دوليه
١ مل	١٢٠	٢٠٠	٢٤٠
٢ مل	٢٤٠	٤٠٠	٤٨٠
٣ مل	٣٦٠	٦٠٠	٧٢٠
٤ مل	٤٨٠	٨٠٠	٩٦٠
٥ مل	٦٠٠	١٠٠٠	١٢٠٠

تعليمات المزج :-

تحتوي العبوة من البريجنيكول المحتوى على المصل الهرموني جوناودوتروفين بمقدار ٦٠٠٠ وحدة دوليه في العبوة (رقم ٥٢٠٠٩).
(يتم استعمال المزج بعد الخلط فورا، وما يتبقى من المزج يتم استبعاده بعد ٤٨ ساعة في حالة عدم استعماله).

لمزج هذه العبوة يتم استعمال حقنه معقمه يتم سحب ٣ - ٥ مل من السائل المزود في عبوة أخرى من الشركة محتويه على ٣٠ مل من المخفف وتوضع في عبوة البريجنيكول، ويتم المزج بلطف، ثم يتم سحب المحتوى بشكل كامل وتضاف الى العبوة المحتوية على ال ٣٠ مل المخفف، أي أن يتم نقل المصل من عبوته إلى العبوة المخففة له بشكل كامل بحيث يكون المصل الهرموني جميعه في عبوة ال ٣٠ مل.

الجرعات :-

الجرعة (مليتر)	عدد الجرعات الموجودة في ال ٦٠٠٠ وحدة دوليه	البريجنيكول (وحده دوليه)
١٠٠ مل	٣٠	٢٠٠
١٢٥ مل	٢٤	٢٥٠
١٥٠ مل	٢٠	٣٠٠
١٧٥ مل	١٧	٣٥٠
٢٠٠ مل	١٥	٤٠٠
٢٢٥ مل	١٣	٤٥٠
٢٥٠ مل	١٢	٥٠٠
٢٧٥ مل	١٠	٥٥٠
٣٠٠ مل	١٠	٦٠٠
٣٢٥ مل	٩	٦٥٠
٣٥٠ مل	٨	٧٠٠
٣٧٥ مل	٨	٧٥٠
٤ مل	٧	٨٠٠

فترة الاحتفاظ withholding period :-

ليس هنالك فترة من اجل حفظ الحيوان تحت المراقبه.

إسعاف أولي :-

إذا حدث أي تسمم يستدعي الطبيب البيطري للشركة.

التخلص من العبوات :-

توضع العبوات في أكياس ورقيه وتوضع في سله المهملات.

التنازل عن المطالبة :-

من المهم إتباع التعليمات بدقة وخاصة بالنسبة للجرعات وذلك للمحافظة على الفعالية وحيث أن الشركة ليس لها تحكم بطريقه الاستعمال والخرن فإنها لا تتحمل ايه مسؤولية قد تحدث نتيجة لخرن هذه المادة واستعمالها فيما إذا تمت

التعليمات بشكل غير ملائم مع التعليمات.



الشرقيه لصناعه الادويه البيطريه والمبيدات الحشريه

تلفون (الاداره) ٠٦٥٣٥٦٤٣١ فاكس ٠٦٥٣٣٥٥٩٥

تلفون (المصنع) ٠٢٧٣٩١٦١١/٣ فاكس ٠٢٧٣٩١٦١٤

ص. ب ٩٢١١٣٦ عمان ١١١٩٢ الأردن

بريد إلكتروني: smartpharma@batelco.jo

موقع الكتروني: smartpharmajordan.com