

# أنواع الحدائق

دراسة لأنواع الحدائق المائية،  
الطبيعية، وحدائق الورود.

٧- محمد مدحت عهد التوباب  
٨- نور الهدى عصام جابر  
٩- نهلة مجرب السعيد  
١٠- هشام محمد جمال الدين  
١١- ولاء أشرف إبراهيم

١٠- أية محمود ذكي  
٢- عهد الله سليمان جربين  
٣- كريم مجدي شكري  
٤- مايكل جورج ملبكة  
٥- محمد أحمد جربين فرج  
٦- محمد عادل أنور

# موضوع البحث :

جدائق الورود الجدائق المائية الجدائق الطبية

## الفهرس :

نهضة عن هذه الجدائق .

أنواع الجدائق .

التعريف بتاريخ الحديقة .

موقع الحديقة (أماكن استخدامها) .

أسس تصميم الحديقة .

- من حيث موقع الحديقة :

- من حيث التربة الخاصة بالحديقة :

- من حيث الطراز المستخدم في التصميم :

- من حيث التنسيق الداخلي للحديقة :

- من حيث النباتات المستخدمة :

خطوات تصميم الجدائق الطبية للحصول على نتائج سليمة .

المميزات الخاصة بالحديقة .

العيوب الخاصة بالحديقة .

# الجديفة المائتية

## الحديقة المائية

### ❖ نهضة عن هذه الحدائق :



صورة لأحد الحدائق المائية

**الحديقة المائية** هي حديقة صناعية، هي عبارة عن حوض أو بركة أو بحيرة اصطناعية لتربية النباتات الطافية والغازية و مواد ديكور ونظام للانارة تبعا لنظام او تقليد معين وعادة ما تربي الاسماك بها وكل التجهيزات التقنية مثل المضخات لعمل النافورات والشلالات والاضاءة تنطبق على الحديقة المائية. وقد أنتشرت هذه الحدائق في الوقت الحاضر. ولغرض تجميل الحدائق المائية ودمجها مع البيئة المحيطة، يتم عادة تزيينها بالصخور، النوافير، التماثيل والشلالات.

### ❖ أنواع الحدائق المائية :

#### الحدائق المائية :

#### حديقة مائية هندسية الطراز

- يراعي في هذا النظام إختيار مكان مكشوف بحيث تسترق النظر لأول وهلة وترصف إطاراتها ببردرة جذابة زخرفية.
- كما قد يعتمد تصميمها على التمثيل الجميلة خصوصا التي تقذف بالمياة أو يستخدم الرخام أو القيشاني والموازيك في تغطية قاعها و جدرانها.
- من أنواعها : "الفساق - نافورة الجدار - البرك الصناعية"



حديقة التجارب بالحماة الجزائر (حديقة مائية هندسية)

#### حديقة مائية طبيعية الطراز

- تمتاز ببساطة التصميم ، فتكون حوافها ذات انحناءات بسيطة مكونة خليجانا طبيعية غير مصطنعة وفجوات بحيث يزيد جمال الحديقة.
- اتصالها بمجرى مائي أو شلال صغير خاصة إذا كانت المساحة كبيرة يضفي عنصري الحركة و الصوت بدلا من الجمود المعهود في النباتات ومن انواعها : "الشلالات - البرك أو البحيرات".



شلال مانيو بركة صخرية بجامعة البرتا بكندا (حديقة مائية طبيعية)

### ❖ التعريف بتاريخ الحديقة :

- أنتشر هذا النوع من تصميم الحدائق في العصور القديمة و مازال يستخدم حتى الآن في الحدائق لهندسية و الميادين و الحدائق العامة. حيث يعتبر عنصر الماء أهم عناصر الحديقة على الإطلاق ، فالماء يعطي ثلاث صور من الجمال : "جمال حركي في انسيابيته - جمال المنظر في عكسة للوجوة المحيطة به - جمال الصوت في خريره" ، لذلك فالماء عنصر أساسي من عناصر الجمال بجانب دوره في تلطيف الجو.



قلعة بيلوي غرب بلجيكا



## ❖ موقع الحديقة المائية (أماكن استخدامها):



إختيار منسوب منخفض بالأرض

- بما أن للماء دور كبير في تطهير الجو في الصيف وأثر كبير في تجميل الحدائق وتنسيقها ، لذا تزداد أهمية الحدائق المائية في المناطق الجافة والمدن الجديدة القريبة من الصحراء أو البعيدة عن المسطحات المائية الطبيعية.
- يختار المكان المناسب لإنشاء الحديقة المائية بحيث لا تغطي على باقي أجزاء الحديقة ، حيث يكون أكثر بقع الحديقة إنخفاضاً في المنسوب هو الأفضل ، وتتناسب مساحتها مع المساحة العامة للحديقة المنشأة بها ، فكلما اتسعت مساحة الحديقة كلما أمكن زيادة مساحة الحديقة المائية.

## ❖ أسس تصميم الحديقة:

### 1- من حيث موقع الحديقة :



تنسيق الحديقة المائية علي طراز طبيعي وعمل مستويات متدرجة من بعدها مساحات خضراء تحيط بالماء

- يتم اختيار المكان المناسب للحديقة المائية بحيث لا تغطي على باقي أجزاء الحديقة ، وعموماً يتم اختيار أكثر بقع الحديقة إنخفاضاً في المنسوب وتتناسب مساحتها مع المساحة العامة للحديقة المنشأة بها فكلما اتسعت مساحة الحديقة كلما أمكن زيادة مساحة البحيرة المائية بها والعكس صحيح .

- يتم اختيار موقع مكشوف لها ليستريح النظر أو لا ويتم رصف أطرافها ببردورة جذابة ذات ظخارف وقد تعتمد في تزيينها على التماثيل المائية أو الفسيفساء أو الرخام والموازيك لتغطية قاعها وجدرانها أيضاً .

### 2- من حيث الطراز المستخدم في التصميم :



تنسيق الحديقة المائية علي طراز هندسي

- لابد أن يتفق الطراز الخاص بالحديقة المائية مع الحديقة المنشأة بها بشرط أن تُفصل فصلاً تاماً بسور نباتي أو بنائي وبهذا تظهر الحديقة المائية كوحدة مستقلة تماماً عن باقي الحديقة .

### 3- من حيث التنسيق الداخلي للحديقة :



استخدام نباتات الزينة مع الأسماك الملونة داخل الحدائق المائية لتضفي جواً جميلاً

- يتم توزيع الأشجار والشجيرات حول الحدائق المائية من الأنواع التي لا تتأثر بكثرة وجود المياه مثل الصفصاف والزهور رفيعة الأوراق ، وعند مجاورة الحديقة المائية لبعض المسطحات الخضراء فيراعي أن تتحدر تلك المسطحات تدريجياً حتى تتصل بحافة الماء لُضفي على الشكل العام منظراً جميلاً .

- من الممكن تزويد البحيرة ببعض الأسماك الملونة والنباتات العائمة والعطرية التي تضفي جواً مريحاً ومبهجاً .

### النباتات العائمة

#### :Floating plants

-تنطفوا على سطح الماء، و تساهم في الحد من أشعة الشمس فتوفر ظلاً لكائنات الماء و تمنع الضوء عن الطحالب فتساهم في القضاء عليها.

- أمثلة منها: Hydrocharis morsos-ranae, Lemna minor, Stratiotes aloides



Hydrocharis morsos-ranae

### النباتات الهامشية والظاهرة

#### : Marginal or emergent plants

- تنمو على أطراف البركة و حيث العمق أقل، و هي ملجأ جيد للبرمائيات. النباتات المزهرة منها صيفاً تستجلب تنوعاً من الحشرات النافعة.

- أمثلة منها: Caltha palustris, Iris pseudacorus, Myosotis scorpioides.



Iris pseudacorus

### نباتات المستنقع Bog plants

-تنمو في أرض رطبة، وهي من افضل النباتات التي تجذب النحل والفرشات ، و تنمو على بقاع التراب الرطب على أطراف البركة.

-أمثلة منها: Ajuga reptans, Cardamine pratensis, Lythrum salicaria



Lythrum salicaria



Bog plants

### النباتات المعمورة بالماء

#### :Submerged plants

-هي النباتات التي تنمو تحت الماء ، و تؤمن مأوى لكثير من الكائنات التي تعيش تحت الماء. كما أنها من جهة أخرى تستهلك العناصر المغذية والمعادن الموجودة في الماء بكثرة ، وبالتالي تمنع نمو الطحالب غير المرغوب بها مثل الblanketweed.

- أمثلة من النباتات المعمورة: Callitriche spp. , Ceratophyllum demersum



Ceratophyllum demersum

### نباتات الماء العميقة

#### :Deep-water plants

- جذورها في قعر البركة و أوراقها تطوف على سطح البركة . تلعب دوراً شبيهاً بالنباتات العائمة. مثالياً ينبغي أن يكون ثلث سطح البركة مغطى بأوراق النباتات العائمة أو العميقة.

- أمثلة منها: Hottonia palustris, Nuphar lutea, Nymphaea alba.



Nymphaea alba



### البرك والبحيرات الصناعية

تعمل البرك والبحيرات الصناعية في الحدائق العامة ذات التصميم الطبيعي وتغذى بالماء من قنوات غير منتظمة الشكل ويكون حولها مكان فسيح للجلوس . ويراعى أن لا يكون الماء عميقاً لحماية الأطفال من الغرق ويفضل عمل سياج حولها بارتفاع ٥٠سم للحماية أما يمكن أن تربي بعض الطيور المائية كالبط والإوز في البحيرات لتكسيبها صبغة طبيعية كما يمكن زراعة بعض هذه البحيرات بالنباتات المائية أو تزويدها ببعض أنواع الأسماك الملونة .



### الشلالات

ويقصد به الماء المنساب من الأعلى الى الأسفل وعادة ما يمر الماء على سلسلة من الصخور والمنزلاقات والسواقي والنباتات ويمكن تجميع عدة مساقط مائية (شلالات) لتكون سلسلة من الشلالات في مكان واحد ، اذا كانت الشلالات داخل المبنى تسمى داخلية ( Indoor ) واذا كانت خارج المبنى او المنزل تسمى خارجية Out (door) .



شلالات الصناعية

ويمكن عمل شلالات صناعية من مناطق صخرية مرتفعة في الحديقة ويسيل الماء منها بطريقة طبيعية على الصخور المنخفضة وذات مستويات مختلفة ينساب الماء عليها من أعلى إلى أسفل في شكل شلال . ويمكن زراعة على جانبية بعض النباتات النصف مائية ويمكن إنشاء هذه الشلالات في الحدائق العامة وخاصة في الحدائق الصخرية .



### حديقة الشلالات بالإسكندرية

حدائق الشلالات و هي حديقة كبيرة تقع في مدينة الإسكندرية في مصر ، تقع بالحي الاتيني أرقى أحياء الإسكندرية قرب باب شرق و تشغل مساحة 8 أفدنة و تتميز بالمدرجات المختلفة الارتفاعات كما تضم بحيرات صناعية و شلالات مائية صناعية .



### النافورات :



تنشأ النافورات لتجميل وتنسيق الميادين العامة في المدن بالإضافة إلى أنها تعتبر من عناصر التنسيق الجذابة في الحدائق أو تعمل النافورة على قذف الماء إلى أعلى وفي اتجاهات مختلفة يتفق مع قوة ضغط الماء وحسب التصميم المستخدم لها والذي ينبغي أن يتماشى مع تصميم الحديقة وتوضع محاذة وسط الحديقة أو قريبة من نهاية محورها الأصلي . تختلف النافورات في أشكالها وألوانها وطريقة اندفاع الماء منها وقد ينساب الماء من قمة النافورة إلى أسفل على شكل شلال وتعكس الأضواء الملونة في النافورة على الماء فيزيد من جمالها في الليل . ويوجد بعضها بأشكال فنية على هيئة مجسمات وتمثيل تخرج منها الماء .



ويوجد ما يسمى بنافورة الجدار والتي يمكن إنشاؤها بالحدائق الهندسية الصغيرة وتعمل النافورة في حائط تقذف الماء إلى أسفل في حوض وقد يكون هذا الجدار في نهاية طريق بالحديقة ويزود بداخلة بماسورة تنساب منها المياه وتشكل فوهة هذه الماسورة على هيئة مختلفة مثل رأس حيوان أو فوهة تمثال أو أي شكل هندسي آخر يخرج الماء من فوهته .



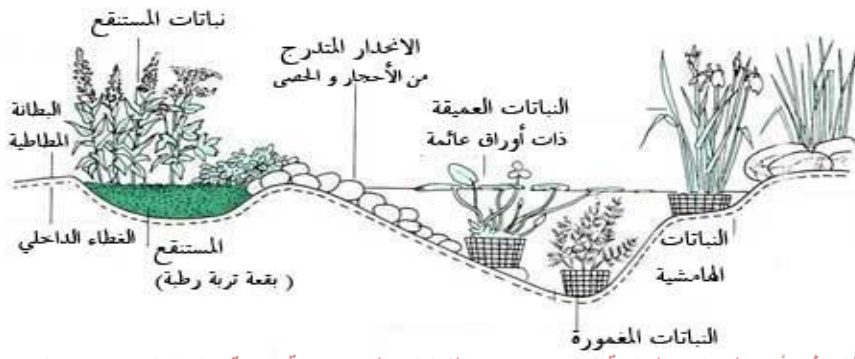
## الفسقيات

هذه عبارة عن أحواض مائية تمثل ابسط وسائل استخدام الماء في تنسيق الحدائق وتصمم بأشكال هندسية فنية تتلاءم مع تصميم الحديقة ومساحتها ويغلب عليها الشكل المستطيل إلا أنه يمكن أن تكون مربعة أو سداسية أو دائرية أو بيضاوية أو أي شكل هندسي آخر .

وتنشأ الفسقية في وسط المسطح الأخضر أو في وسط الحديقة في منطقة مكشوفة غير مظلة لتسقط أشعة الشمس على سطح الماء فيها ويرتبط تنسيق الحديقة بشكلها. ويفضل أن تكون الفسقية غاطسه في الأرض وحافتها لا تترفع عن سطح الأرض أكثر من ٥ سم ويتراوح عمقها بين ٥٠ - ١٠٠ سم حسب اتساع مساحتها ولا يقل قطرها عن ١٨٠ سم وقد تكون الفسقية وحدة قائمة بذاتها أو مكملة لعنصر آخر أكثر أهمية في تنسيق الحديقة وترتبط بالسلام والشرفات والتماثيل المبنية خلفها أما ترتبط بالنافورات التي يصب فيها الماء في حوض وينساب من قاعه في مجرى ضيق ينتهي بالفسقية .

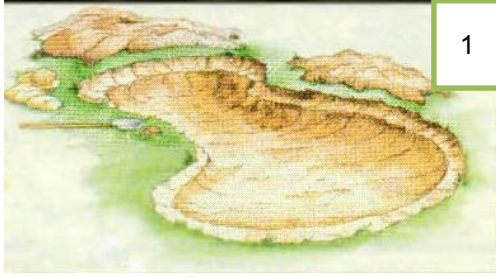
وقد تستخدم التماثيل والنافورات في تجميل وتزيين الفسقية وتوضع في وسطها وتعمل النافورات على قذف الماء إلى أعلى ويتساقط الماء في داخل الفسقية وليس في خارجها وتكون النافورات بسيطة الشكل ويتناسب حجمها وارتفاعها مع مساحة الفسقية .

كما يمكن تربية بعض أنواع الأسماك وأذلك زراعة بعض النباتات المائية في الفسقية والتي ينبغي أن تكون مياهها متحررة ومتجددة بصورة مستمرة ومن النوع النقي الصالح للشرب ويبني هيكل الفسقية بالطوب أو الخرسانة المسلحة ويبطن قاعها وجدرانها بمؤونة الأسمنت وبعض المواد العازلة للماء ثم يغطي بطبقة من قطع البلاط القيشاني أو السيراميك أو الرخام .

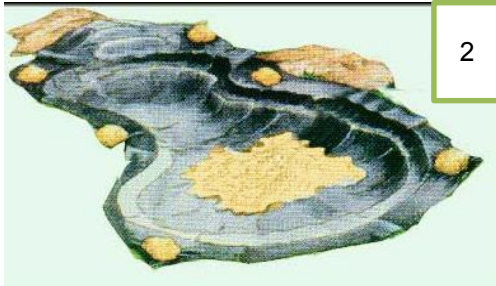


قطاع في أحد الحدائق المائية يوضح توزيع النباتات المستخدمة وموقعها وأماكن توزيعها

## ❖ خطوات تصميم الحدائق المائية للحصول علي نتائج سليمة :



حفر الحديقة



دك القاع وتسويته وملأها بالأحجار



ملئ الحديقة والزراعة حولها

1. يتم إختيار مكان منخفض في أرض الحديقة، على ان تكون طبيعة تربة طينية لتحتفظ بالماء، أما إذا كانت طبيعة الأرض رملية فيتم تغطية الجدران بالصخور بميل حتى لا يسهل الإنهيار بفعل الماء.
2. بعد الحفر يدك القاع ، ثم يوضع الحصى وفوقه طبقة من الرمل بميل 1:1 للجدران الخارجية أما العمق فمقدار يتراوح بين 50:150 سم .
3. يُملأ المكان بعد الحفر بالماء للتأكد من عدم إنهيار الجدران ، ثم يترك ليجف لتكسية الشقوق التي سربت المياه و ذلك بعمل مونة من الطين و الماء أو أي مادة ماسكة لسد هذه الشقوق حتى لا يتسرب الماء بعد الإنتهاء من بناء الحديقة المائية.
4. تزرع الأشجار والشجيرات حول حفرة الحديقة المائية و التي يشترط فيها بعض الخواص مثل : (عدم التأثير السهل و السريع ببيئة الماء المنزرعة حولها).
5. كما يكون للماء صيانة دورية حيث يتم تغييره مرة أو اثنتين في العام ، كما يتم زيادة الماء بين الحين و لآخر لتعويض الماء الفاقض عن طريق التبخر.
6. و إذا وجدت مسطحات خضراء بجانب الحديقة يراعي أن تتحدر تلك المسطحات حتى تتصل بحافة الماء.

## ❖ السميزات الخاصة بالحدائق المائية :

1. بما أن للماء دور كبير في تلطيف الجو في الصيف وأثر كبير في تجميل الحدائق وتنسيقها، لذا تزداد أهمية الحدائق المائية في المناطق الجافة والصحراوية.
2. إضافة عنصر الماء يعطي للحديقة الجمال الحركي والإنسيابي المنبعث من حركة الماء.
3. يساعد في نمو نباتات تكون ملجئ للبرمائيات وتجذب الفراشات والحشرات النافعة.

## ❖ الصيوب الخاصة بالحدائق المائية :

1. يجب عمل صيانة دورية للمياه مرة أو اثنتين في العام.
2. يجب زيادة كمية المياه كل فترة بدلا من فاقد المياه في عملية التبخر.
3. يشترط زراعة أنواع نباتية معينة بجانب الحدائق المائية.

## جنة دلمون المفقودة



ماكيت لجنة دلمون المفقودة

### جنة دلمون المفقودة

هي أكبر حديقة مائية في البحرين والشرق الأوسط، وتقع في منطقة العرين بالصخير، في البحرين.

### مساحة الحديقة

تبلغ المساحة الإجمالية للحديقة المائية الضخمة جنة دلمون المفقودة حوالي 77 ألف متر مربع ، و تستطيع استقبال أكثر من 5 آلاف زائر في نفس الوقت.

### تصميم الحديقة

تستمد الحديقة المائية فكرتها من التاريخ الغني لحضارة دلمون قبل 4000 عام، عندما كانت البحرين مركزاً لحضارة دلمون التي اشتهرت بوفرة المياه والينابيع وتحدثت عنها الأساطير بأنها نبع الخلود ، والذي يعكس جلياً من خلال التصميم الفريد للحديقة المائية والمجسمات الصخرية المنحوتة بمهارة عالية.

### محتويات الحديقة

- الحديقة تحتوي على العديد من المكونات المميزة حيث
- تشتمل على 20 لعبة رئيسية ،
  - كما توجد أيضا بحيرة صناعية وهي أول بركة سباحة في منطقة الخليج ذات شواطئ رملية والعديد من البرك السباحية المتفاوتة الاحجام.
  - ويوجد العديد من الألعاب كالمزالج وبنادق المياه ذات الأنواع والأشكال المختلفة .

### البحيرة الصناعية

تم تصميمها من قبل شركة سيم ليجر الماليزية، التي تعتبر من أكبر الشركات في العالم لتصميم وإدارة الحدائق المائية والترفيهية وتوفير معداتها من شركة وايت واتر العالمية وهي شركة كندية متخصصة في تصميم الحدائق المائية. «جنة دلمون المفقودة» المكون الثاني ضمن مشروع العرين التطويري الذي تفوق قيمته 1.3 مليار دولار اميركي ويمتد على مساحة تصل إلى مليوني متر مربع وتقع بالقرب من منتجع بنيان تري العرين.





## منتجع أتلانتس



أول منتجع متكامل حقيقي في دبي، إن مدينة أكوافنتشر المائية في دبي هي مدينة الألعاب المائية الأولى في الشرق الأوسط وأوروبا، والتي تمتد على مساحة 42 فدان؛ حوض ذا لوست تشامبرز (الحجرات المفقودة) هو موطن لـ 65,000 حيوان بحري. مدينة أكوافنتشر المائية، فهو خليج الدلافين الرائع الذي يمتد على مساحة أربعة ونصف هكتار.

## مدينة أكوافنتشر المائية



تمتد مدينة أكوافنتشر المائية على مساحة 42 فدان. المدينة المائية أكوافنتشر، مدينة المغامرات المرحبة. مليئة بالألعاب المائية الممتعة، فيها منزلقات مذهلة تعبر بحيرات مليئة بأسمك القرش، وفيها أيضاً سفينة دوارة، ومغامرات النهر السريع. إضافة إلى منطقة ألعاب مخصصة للأطفال (سيلاشيرز)، وشاطئ خاص للاسترخاء محوط بمناظر طبيعية إستوائية. تقع أكوافنتشر على الطرف الأقصى لنخلة الجميرة وتتصل بخليج الدلافين.

## حوض ذا لوست تشامبرز (الحجرات المفقودة)



ومن ضمن المعالم اللافتة في اتلانيس، والتي تبعث الحياة الى اتلانيس في ردهات تحت الارض تقدم مشاهد خلابة لآثار المدينة المفقودة، حيث يشعر الزائر بأنه على مقربة تامة من اسطورة اتلانيس القديمة، وتتاح الفرصة للزوار لاستكشاف الدهاليز والممرات تحت الارض من المعارض والمساح والبرك والاطلال تحت الماء، مع مجموعة متنوعة ورائعة من الحيوانات البحرية، بما فيها اسماك القرش والتعابين والاسماك الشعاعية والبييرانا ومئات انواع الاسماك الغريبة والمدارية.

بحيرة السفير The Ambassador Lagoon، وهي عبارة عن بيئة مائية وبحرية توفر تجربة الغوص في 11 مليون لتر من المياه، وتضم مئات الاصناف البحرية، مع لوحة عرض تطل مباشرة الى آثار اطلانتس الغامضة. وتركز هذه المواطن على الحياة البحرية الموجودة في المياه المحلية في البحر العربي، بما في ذلك اسماك التراقيلي الذهبية والكوبيا والاسماك الهلالية ومجموعة متنوعة من اسماك القرش والاسماك الشعاعية او الشفنين.



الغوص في أمبسادور لاغون التي يبلغ حجمها 11.5 مليون لتر حيث التزلج إلى جانب سمك القرش وسمك الراي وسمك الراس وسمك غيتار



الغوص السطحي في أمبسادور لاغون الرائعة، بينما تسبح الالاف من الحيوانات البحرية

تستخدم حديقة أكوافنتشر المائية أكثر التقنيات العالمية تقدما لضخ ما يزيد على 750000 لتر من الماء في الدقيقة الواحدة لإحداث أمواج حقيقية متدفقة يصل علوها إلى نحو مترين. ويمكن للزوار عبور الأمواج المتدفقة في كابينة داخلية خاصة متصلة بمصاعد مائية مبتكرة تنقلهم صعودا على امتداد الأبراج وهبوطا على امتداد المنحدرات المائية.

## خليج الدلافين

خليج الدلافين في أطلانتس هو أحد موائل الدلافين الأكثر تطوراً في العالم. تحصل هنا على الفرصة للسباحة مع الدلافين في دبي.





## حديقة وايلد وادي المائية

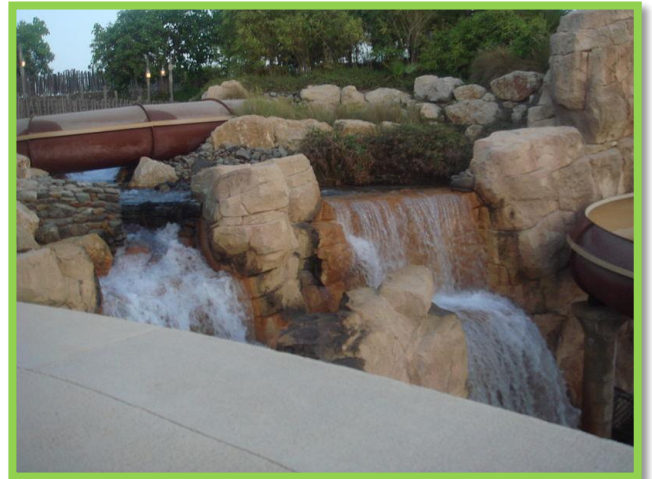
وايلد وادي هي حديقة مائية تقع في دبي، الإمارات العربية المتحدة، بالقرب من فندق برج العرب وفندق جميرا بيتش هوتيل، و تنتمي الحديقة إلى شركة الجميرا الدولية التي مقرها دبي.



وايلد وادي هي حديقة مائية في الهواء الطلق مع مسبح من الأمواج، والعديد من الشرائح المائية والتي صرف ماء، لمجموع قدره 17 منطقة مائية في الحديقة. الحديقة تحتوي على أكبر وأسرع شريحة مائية في العالم (بعد الولايات المتحدة الأمريكية) بارتفاع قدره 33 متر وسرعة 80 كم في الساعة. تمتاز الحديقة أيضاً بوجود شلال بطول 18 متر



شلالات من الحديقة المائية



صورة جوية لحديقة المائية



# جدائف الورود

## حدائق الورود

❖ نهضة عن هذه الحدائق :

حدائق الورود هي حدائق تحتوي على أنواع مختلفة من الورود ذات أحجام وأشكال وألوان مختلفة ومنهم نحصل على إزهار وشكل رائع وخراب طوال أيام السنة. وتستخدم هذا النوع من الحدائق لأغراض التزيين ويمكن أن تكون بسيطة أو دقيقة الشكل.



Flower garden at the Botanic Gardens, England

❖ التعريف بتاريخ الحديقة

- لم تخلو الحدائق منذ عصر القدماء المصريين عن الورود , فكانت حدائق الفواكه مليئة بالورود لكن لم يصنعوا حديقة للورود فقط، وظل ذلك حتي عصر النهضة في أوروبا.

- في عصر الباروك في حضارة أوروبا أنشئت حدائق الورود كجزء خاص من الحدائق. حيث أن هذا العصر كان يعتمد على الإبهار و الأشكال الجميلة المختلفة عن العصور السابقة. في أواخر القرن التاسع عشر ظهرت حدائق الورود ملائمة لحركة الحدائق.

❖ أماكن استخدام حدائق الزهور:

- تستخدم حدائق الورود في الحدائق العامة، وحدائق القصور، وحدائق المنازل ، قد تم افتتاح أكبر حديقة ورود في العالم بمدينة دبي و تحمل اسم "Dubai miracles garden" أو حديقة المعجزات.



Schönbrunn Palace (Baroque period)



حديقة المعجزات بدبي

❖ أسس تصميم الحديقة:

1- من حيث موقع الحديقة :

- جودة التربة إذ لاتتحمل شجيرات الورد ملوحة الأرض أو قلوبتها خاصة في السنة الأولى بعد زراعتها، ولهذا لا يعمر الورد في الحدائق التي تروي بمياه بها نسبة أملاح عالية.  
- يُفضل أن يكون موقع الحديقة مكشوفاً لا تظله الأشجار، إذ ينتج عن الظل قلة الأزهار. ولكن لا تعيش أزهار الورد مدة طويلة إذا كانت نباتاتها معرضة لأشعة الشمس طوال النهار. فيفضل أن تُحاط حديقة الورد من خارجها بأشجار تعطي ظلاً متنقلاً في الحديقة.



صور توضح موقع الحدائق المكشوف بحيث لا تظله الأشجار

## النظم المعمارية المستخدمة في التصميم :

### النظام الطبيعي

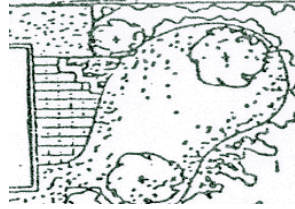
يتم تصميم الحديقة باستخدام الخطوط المنحنية الشكل ودون استخدام الخطوط المستقيمة تعبيراً عن الطبيعة وتعبيراً عن الإنسيابية والمرونة .



أحد حدائق الورد العملاقة في اليابان



أحد حدائق الورد



التصميم الطبيعي للحديقة



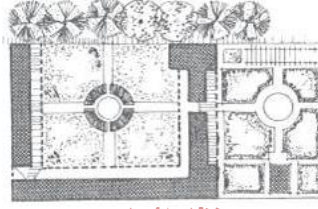
موقع عام لتصميم حديقة ورود بالنظام الطبيعي

### النظام الهندسي المتناظر

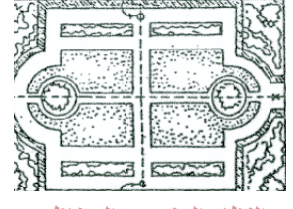
يتم تصميم الحديقة باستخدام خطوط هندسية مستقيمة ومنتظمة ومن الممكن أن يكون في الشكل الخارجي للحديقة تناظر أو تماثل و يندرج التصميم الإشعاعي كأحد أنواع التصميم الهندسي المتناظر .



استخدام النظام الإشعاعي في حديقة المعجزات بدبي



نظام إشعاعي



النظام الهندسي المتناظر



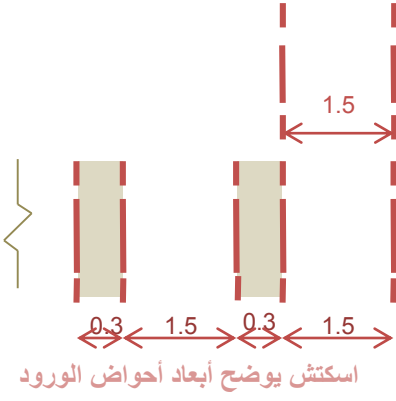
موقع عام لتصميم حديقة ورود بالنظام الإشعاعي

- من الممكن اتباع أحد النظامين الهندسي المتناظر أو النظام الطبيعي في تصميم حديقة الورد ولكن الهندسي أكثر ملائمة.  
-المبادئ الأساسية التي يجب أتباعها في حدائق الورد ذات النظام الهندسي لا تختلف في جوهرها عن القواعد الأساسية للتصميم الهندسي عامة.

- يمكن تصميمها علي النظام المتكرر(التناظر المحوري) أو النظام الإشعاعي. إلا انه من ضروريات هذه الحديقة وجود سور يحيط بها من أي مادة نباتية خصوصاً في الحدائق كبيرة المساحة، أما إذا كانت الحديقة صغيرة فيستحسن إحاطتها بسور نباتي كما يمكن استعمال بعض أنواع الورد كسياج نباتي لتحديد حديقة الورد نفسها.



### 3- من حيث التنسيق الداخلي للحديقة : تصميم جوض الورد:



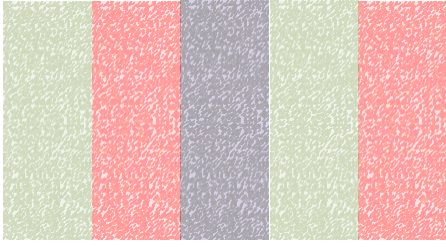
- تُصمم الأحواض مستقيمة الأضلاع أو منحنية إنحاءاً بسيطاً يتماشى مع إنحاء خطوط الحديقة.  
- بالنسبة لعرض الأحواض فيجب ألا يزيد عن متر ونصف حتي يمكن الوصول إلي منتصفه من كلا الجانبين بدون الدخول الي الحوض نفسه.

- عند تصميم أحواض عريضة من الورد للحصول علي مساحة كبيرة من الألوان يقسم الحوض إلي قسمين أو أكثر تبعثا لكبر مساحته بمشاية ضيقة جداً لا يزيد عرضها عن 30 سم تكفي لمرور البستاني لفلاحة النباتات وليست مرور الزوار.

- يجب أن يُراعي شكلها وحجمها لكي يتناسب مع شكل وحجم الحديقة كلها، كما يجب أن تكون بسيطة التنسيق ما أمكن.



لقطة توضح أحواض الزهور والمسافات بينها

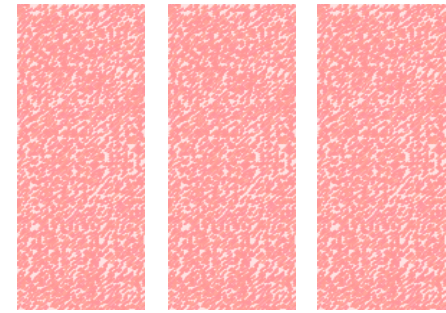


المسافات بين أحواض النباتات المختلفة

- عند زراعة الورد بالأحواض يجب مراعاة حجم النباتات عند تمام بلوغه، وذلك لزرع أصناف الورد علي مسافات تتراوح بين 30 لـ 80 سم تبعاً لصنفها. يجب عدم المبالغة في توسيع المسافة بين النباتات حتي لاتظهر فجوات كبيرة وتزرع النباتات في سطور مستقيمة متوازية مع تبادلها مع نباتات الصفوف المجاورة لها.

### الفرج بين الألوان :

من الواجب عند زراعة الورد عدم وض الأصناف المتشابهة أو المتقاربة في اللون جنباً إلي جنب بل يجب في هذه الحالات أن تضع بين كل نباتين متشابهين صنف أبيض اللون ، ويجب عدم زراعة الورد ذو اللون الأحمر بجوار الأصناف ذات الألوان الوردية أو المائلة للزرقة وإلا طغي عليها اللون الأحمر وجعلها ثانوية عديمة الأهمية .



وضع صنف أبيض اللون بين اللونين المتشابهين



حدائق الورد بهولندا



المرج بين الألوان



حدائق الورد بدبي

## أنواع الورد

### الورد المتسلق والمداد

### الورد القزمي

### ورد التنسيق

### ورد التهجين

#### الورد القزمي

- هي نباتات صغيرة جدا تحمل أزهار من الورد دقيقة الحجم ولكنها كاملة التكوين كالورد العادي
- تمتاز هذه الأنواع بأنها صغيرة الحجم وأنها تعطي أزهار في عناقيد صغيرة الحجم ذات ألوان متعددة .

#### طول النبات :

نباتات هذا النوع يتراوح طولها بين 20-30سم .

#### استعماله :

تزرع في الأحواض الأمامية وكذلك لتحديد أحواض الزهور وفي الحدائق الصخرية .



صور توضح الورد القزمي واستخدامه في الحدائق

#### الورد المتسلق والمداد

- مجموعة من النباتات المتسلقة أو المدادة حيث يغطي الورد المتسلق أفرعا في اتجاهات مختلفة ولمسافات طويلة .
- تظهر عليه الأزهار في مجموعات صغيرة فردية ، تزهر في الصيف .



صور توضح الورد المتسلق والمداد

#### ورد التهجين

يعتبر أكثر الأصناف استعمالا في حدائق الورد ومن أهم الأنواع حيث يحتوي على أهم الأصناف التجارية التي تزرع لغرض الحصول على أزهار للقطف .

#### طول النبات :

تكون عادة على شكل شجيرة طولها يتراوح بين 30-100سم كما قد يصل طولها الى 180سم في الأصناف المتسلقة منها .

#### استعماله :

يستعمل هذا النوع في أحواض الأزهار وفي المجرات الخلفية في جميع أنواع الحدائق .



صور توضح ورد الهجين hybrid tea

#### ورد التنسيق

- يُزرع هذا النوع من الورد في الحدائق لغرض التنسيق وليس للقطف .
- تمتاز بأنها تعطي أزهارها في عناقيد أو مجاميع وبأعداد كبيرة .



صور توضح الورد المستخدم في التنسيق



## يُصنف الورد تبعاً لطبيعة نموه الى المجموعات التالية :

### زراعة الورد في الصوب

يزرع الورد في الصوب المحمية بغرض الحصول على محصول مبكر ويستخدم في :  
تغطية الحوائط - تغطية جذوع الأشجار - الحدائق الصخرية .  
من الأمثلة عليها :

American pillar  
Crimson shower



American pillar

### استعمال الورد كأزهار مقطوفة

تستعمل أزهار الورد للترزين داخل المنزل .

من الأمثلة عليها :  
Alexander  
Blue moon  
Pascale  
Lady seton



Blue moon

### زراعة الورد لتغطية الأسوار

تقام في الحدائق أسوار من البناء أو الحديد أو من السلك الشائك ويمكن زراعة نباتات الورد المتسلقة ذو المدادة بجوارها لغرض تغطيتها وتجميلها .

من الأمثلة عليها :  
Rosy mantel  
Aloha  
Golden showers



Golden showers

### زراعة الورد في أصص أو براميل

يتم أستعماله في تنسيق وتجميل البلكونات وحدائق السطح وتكون البراميل أو الأحواض أو الأصص من البلاستيك أو الخشب .

من الأمثلة عليها :  
All gold  
Chorus  
Ann cocker



Chorus

### زراعة الورد كنماذج فردية

تزرع شجيرات الورد في الحدائق الهندسية والمنزلية على جانبي الطرق أو بجوار المنزل كنماذج فردية .

من الأمثلة عليها :  
Arther Bell  
Masquerade  
Queen Elizabeth



Masquerade

### زراعة الورد كأسوار

الأسوار عبارة عن صف من الشجيرات تزرع بجوار بعضها البعض بحيث تكون سورا متشابكا من النباتات .

من الأمثلة عليها :  
Rosa rugosa alba  
Queen Elizabeth



Queen Elizabeth



## ❖ المميزات الخاصة بحدائق الورد :

- نبات الورد من النباتات المعمرة و لا يحتاج إلى تجديد زراعته سنويا.
- يزهر الورد في أقل من سنة بعد زراعته ويستمر إزهاره على مدار السنة تقريبا. و الورد المقطوف يعيش طويلا في المزهريات إذا اعتني بقطفه ومعاملته بعد القطف.
- يمتلك الورد أهمية خاصة في تنسيق الحدائق فيندران تخلص حديقة منه ، ويزرع للقطف أو لإعطاء الحديقة ألوانا زاهية ومتباينة في موسم إزهاره.

## ❖ العيوب الخاصة بحدائق الورد :

- من السهل أن يصاب الورد بالافات الحشرية مثل بعض الحشرات التي تتغذى على الأوراق وقمم الأفرع أو الافات المرضية أو الأمراض الفطرية او الأمراض الفيروسية .
- لا يتحمل درجات الحرارة المرتفعة.

## امثله علي حدائق الورود



حديقته " دبي ميكراكل جاردن "

## حديقته " دبي ميكراكل جاردن "

تقع في دبي بجانب المربع العربية و الذي اطلق عليها الحديقة المعجزة هذه الحديقة تعد اكبر حديقة تضم الورود الطبيعية على مستوى العالم في مدينة دبي، تحمل اسم "دبي ميكراكل جاردن" او حديقة المعجزات وتبلغ مساحتها 72 الف متر مربع وعلى طول 4 كيلومترات. وتحتوي الحديقة الواقعة ، اكثر من 45 مليون زهرة طبيعية .



احدي الممرات الموجوده بالحديقته



احدي الورود الموجوده في الحديقته





بركه مياه في الحديقه



اشكال الورود في الحديقه



اشكال الورود في الحديقه



## حديقة الزهور (تمان بونفا) في اندونيسيا

هي من أحد أجمل وأروع الحدائق في إندونيسيا، وتقع في شيباناس بتشيانجور وبالقرب من جبل بونشاك. وتعني كلمة (Taman Bunga) باللغة الباهاسا الإندونيسية "حديقة الزهور". وتمثل الوزة السوداء أو سكنوس أتراتوس شعار الحديقة. أن الحديقة أفتتحها رسمياً رئيس جمهورية إندونيسيا الثاني سوهارتو في تاريخ 10 سبتمبر 1995م ، وتبلغ مساحة الحديقة 23 هكتار، وهي مليئة بأنواع وأشكال مختلفة من الزهور من أنحاء العالم ومعظم الزهور الموجودة تأتي من بلدان ذات الطقس الحار من قارات أستراليا، وأمريكا الجنوبية والشمالية ، وأفريقيا، وآسيا وأوروبا ، وعمر هذه الزهور يتراوح ما بين شهرين إلى ثلاثة شهور .



الوزة السوداء أو سكنوس أتراتوس شعار الحديقة.



حديقة الزهور (تمان بونفا) في اندونيسيا

# الجدائق الحليسية

## الحدائق الطبية :

### ❖ نهضة عن هذه الحدائق :

هي حدائق تُستخدم لأغراض صحية وطبية وتكون عبارة عن مساحات خضراء مزروعة بنباتات طبية وورود ونباتات زينة وتُستخدم أما لاستخلاص الأدوية والعقاقير من الأعشاب الطبية والنباتات العطرية أو تُستخدم في حالة علاج بعض الامراض وبغرض إعادة تأهيل المرضى .

### ❖ أنواع الحدائق الطبية :

#### الحدائق الطبية :

#### الحدائق العلاجية (Therapeutic garden)



حديقة Anne الواقعة بالمركز الطبي ب Gainesville, Georgia وهي حديقة علاجية للشفاء ودورها لا يقتصر فقط علي كونها مركزا للتعافي وانما أيضا تعد مركزا مستدام لزراعة النباتات والاعشاب الخضراء

#### الحدائق الطبية (medicinal herb gardens )



حديقة Aizu Matsudaira's Royal Garden باليابان وهي حديقة ملكية كانت ملحقة بقصر الأباطور قديما وتم تنسيقها لتكون حقلًا لزراعة النباتات والأعشاب الطبية التي يُصنع منها أدوية الملك ذلك عام 1930 م ومن وقتها استمرت كحديقة لزراعة الاعشاب والنباتات الطبية والعطرية

### أورار : الحدائق الطبية ( medicinal gardens ) :

### ❖ التعرف بتاريخ الحديقة :

هي حدائق تُستخدم لأغراض خاصة وهي زراعة وانتاج النباتات والأعشاب الطبية ويتم زراعة النباتات العطرية والطبية بها بغرض أستخراج الادوية والعقاقير اللازمة منها وتعدد أستخدامات هذه النباتات الطبية

### ❖ أهمية الحدائق الطبية :

تتعدد أهمية الحدائق الطبية والعطرية ومن أهم أستخدامات هذه الحدائق أنتاج الآتي :

#### 1- صناعة الأدوية والعقاقير:

-تمثل الحدائق الطبية عنصر هام لزراعة النباتات الطبية والعطرية التي تدخل في صناعة الأدوية والعقاقير الطبية لعلاج كثير من الأمراض حيث تستخدم في المستحضرات الطبية المختلفة حسب استعمالها طبيياً كمنبهات ، ومطهرات ، ومقويات ، ومسكنات ومرامح علاجية أو لخفض ضغط الدم وغير ذلك من الاستخدمات الطبية .

#### 2- صناعة مستحضرات التجميل :

-تُستخدم النباتات الطبية والعطرية أيضاً في تصنيع مستحضرات التجميل وصناعة المنظفات والصابون والشامبو، ويستخرج منها أيضاً الزيوت العطرية الهامة التي تدخل في صناعة أرقى أنواع العطور العالمية .



### 3- الصناعات الغذائية :

- من الاستخدامات الهامة للنباتات الطبية والعطرية استعمالها كتوابل وبهارات تدخل في الأطعمة والمأكولات المختلفة . كما تدخل في الصناعات الغذائية وحفظ المعلبات والحلوى والمشروبات الغازية وغيرها ، وتُستعمل هذه النباتات كمكسبات للطعم والرائحة وحفظ الأغذية ويستخرج منها أرقى أنواع الزيوت النباتية الثابتة ذات الاستخدامات المختلفة مثل زيت الخروع.

### 4- صناعة المبيدات الحشرية :

- من الاستخدامات الهامة للنباتات الطبية والعطرية كمبيدات حشرية طبيعية لقتل أو طرد الحشرات مثل النيم وتستخدم أيضاً في مكافحة الفطريات والبكتيريا الضارة بالنباتات وكذلك الأمراض الضارة بالإنسان و الحيوان بصورة طبيعية غير ضارة بالبيئة .

## ❖ موقع الحديقة الطبية (أماكن استخدامها) :

### 1- في المنازل الخاصة والمباني السكنية :

تُستخدم هذه الحدائق كملحق للمباني السكنية وتُستخدم بشكل أساسي كمكان لزراعة ونمو النباتات والاعشاب الطبية والعطرية التي تقيد المنزل وفي الغالب تكون واقعة بالقرب من مطبخ المسكن ليطل عليها ، ويكون لها دور جمالي أيضاً حيث يتم استخدامها كزينة لساحات المساكن الخاصة .

### 2- في المراكز الطبية والصحية ومراكز الأبحاث (كملاحق إضافي) :

أحياناً يتم تصميم حديقة صغيرة كملحق إضافي للمراكز الصحية (Health care & researches centers) وذلك لتمد المركز بأحتياجاته من الأعشاب الطبية التي يتم تصنيعها كعقاقير لتُستخدم بداخل المركز الطبي ويتم عمل أبحاث عليها بداخل مراكز الأبحاث .

## ❖ أسس تصميم الحديقة :

### - من حيث موقع الحديقة :

ففي حالة أنشاءها كملحق إضافي لمبني ما فيتطلب ان يتم استخدام موقع خاص لها بأن تقع في مكان تخترقه أشعة الشمس مباشرة ويشترط ان تكون حديقة مكشوفة وغير مظلة ، ففي حالة انشاءها كملحق لسكن خاص فيتم وضعه في الجنوب حيث الخدمات وأشعة الشمس المباشرة أغلب فترات اليوم.

### - من حيث التربة المستخدمة :

أغلب النباتات الطبية تطلب تربة جافة او طينية متوسطة الحموضة لتنمو بها وتتطلب اختيار سليم لنوع الأسمدة حيث الاعتناء المستمر والدائم بالنباتات كي تتجنب اي مشاكل او أضرار خاصة بالنباتات .



أحد الحدائق الطبية الملحقة بأحد المنازل في Austin بولاية Texas وهي حديقة للأعشاب الطبية ومزروع بها خضروات ونباتات للزينة أيضاً



حديقة طبية Lippensgoed-Bulskampveld للأعشاب الطبية ملحقة بمركز أبحاث ب Belgium



لقطة لأحد الحدائق الطبية الملحقة بمركز للأبحاث



حديقة طبية سكنية تتخذ فناء خاص بها تطل عليه خدمات الفيلا ويتعرض للهواء النقي حيث أشعة الشمس المباشرة أغلب فترات اليوم



لقطة لأحد الحدائق الطبية السكنية توضح تقسيم النباتات حسب أنواعها واطوالها



أسكتش لأحد الحدائق الطبية حيث يتم زرع النباتات وتدرجها حسب أطوالها والوانها وتستند فيها النباتات على الجدران او جلسات الفتحات



لقطة توضح فصل كل نوع نبات في أصيص خاص به وتوزيعه علي مسافات معينة للفصل بين بعض الانواع ليتخلل أغلبها أشعة الشمس والتهوية الجيدة بين الأوراق وبعضها



نبات الأرقطيون وهو نبات أمريكي الأصل ويتم زراعته كشعب طبي لاستخراج أدوية وعقارات لتثنية الدم من جذوره

نبات المريمية وهو أحد النباتات المنتشرة التي تتعدد الوانها واطوالها ويتم وضعها علي اطراف الحديقة وحول اغلب الاعشاب الطويلة بالحديقة

نبات القراص وهو نبات صغير يستخدم كمكسبات طعم وتوابل عشبية للطعام والذي يتم زراعته امام النباتات والاعشاب الطويلة



زهرة ال echinacea هي زهرة بدورها مفيدة يُستخلص منها زيوت طبية وتستخدم في الحدائق كزهرة جميلة

عشب الزعتر وهو أحد اهم الاعشاب التي يتم زراعتها بالمنازل ويتم زراعته بين فواصل الأحجار في الممرات والمماشي الحجرية بالحديقة

زهرة ال Calendula وهي نبات طبي يستخدم كعنصر هام واساسي بالحدائق كمهدئ للجلد ومسكن ومرهم للبشرة

### 3- من حيث التنسيق الداخلي للحديقة :

-يتم تقسيم الحديقة الي أقسام حسب نوع كل نبات وعشب طبي سيتم زرعه بالحديقة حيث أن هناك بعض الأعشاب التي تتطلب جزءا خاصا من الحديقة حيث أشعة الشمس والتوجيه الأفضل واستخدام المياه الوفيرة ، وهناك بعض الأعشاب التي تتطلب الفصل عن اي نوع آخر من الأعشاب الطبية .

-يتم توزيع النباتات في الحديقة تبعا لأطوالها حيث يفضل فصل النباتات الطويلة عن القصيرة ويُسحسن في أغلب انواع الأعشاب ان يكون هناك أصيص خاص بكل نوع نبات وتوزيعها وفقا لأستخداماتها الطبية ، في حين ان هناك مجموعة واحدة من النباتات التي يمكن تجميعها معا هي الكتان الخام وزيت الخروع والشمر التي تستخدم جميعها لعلاج آلام المعدة والأمعاء.

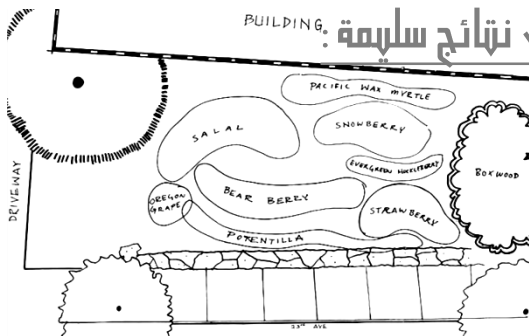
-يتم مراعاة توزيع النباتات حسب الوانها أيضا ورائحتها حيث ان هناك انواع معينة من النباتات التي تجذب الحشرات النافعة وكذلك للاستفادة من هذه الأعشاب في جعلها كعنصر جمالي في الحديقة .

### 4- من حيث النباتات المستخدمة :

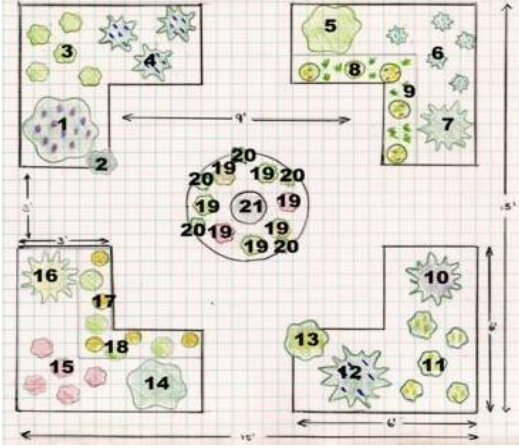
- تتعدد أنواع النباتات العشبية والطبية ولكن يتم اختيار النباتات حسب رغبة مستخدم الحديقة وأحتياجهم لها ويتباين أنواع النباتات الطبية ولكن أشهرها كالاتي :



## ❖ خطوات تصميم الحدائق الطبية للحصول علي نتائج سليمة: BUILDING



أسكتش مبدئي لحديقة طبية مُلحقة بمنزل خاص توضح أماكن الممرات والجراج والنباتات والخضروات وغيرها



1- يتم تحديد موقع الحديقة من مكان المشروع ولا يشترط لها ان تكون علي عمق او ارتفاعات معينة ولكنها تتطلب توجيها جيدا .

2- يتم اختيار أنواع النباتات والأعشاب الطبية والعطرية المرغوب في زراعتها وتحديد خواص كل نوع منها وحجمه ومدته نموه وغيره .

3- يتم تقسيم الحديقة الي أقسام حسب نوع كل نبات وحجمه وطوله ثم يتم تهذيب التربة وتجهيزها للزراعة واختيار الأماكن الأنسب لنوع كل نبات .

4- تحديد أماكن الممرات ومسافاتها والمادة الخاصة بها سواء كانت خشب يمر وسط الحديقة والأعشاب الخضراء او ممر حجري يُزرع بين فواصله نباتات صغيرة وحشائش خضراء.

5- يتم وضع النباتات الطويلة في منتصف القسم الخاص بها ومن حولها يتم زرع النباتات الأرضية والقصيرة لتظهر من جميع الحواف ، وذلك مع ترك مسافات مناسبة بين كل نبات والآخر لمراعاه نمو النبات وزيادة حجمه مستقبلا .

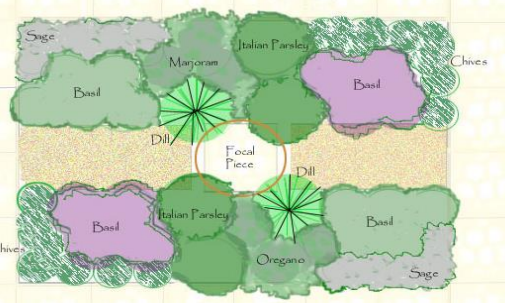
6- يتم عزل النباتات الخاصة وزراعتها في أصيص خاص بها ومناسب لها لتنفصل عن التربة الاساسية لباقي النباتات .

7- يتم وضع بذور النباتات وريها ويشترط استخدام أسمدة زراعية معينة للحفاظ علي الأعشاب من الأفات الضارة .

8- يشترط متابعة الحديقة يوميا علي الأقل لمدة 15 دقيقة لفحص النباتات وريها بالماء والتأكد من نموها بشكل سليم دون التعرض للأمراض او الحشرات الضارة .

9- يتم مد التربة باستمرار بمواد غذائية عضوية وأسمدة مناسبة لها للحفاظ علي التربة الخاصة بالنباتات وكذلك تحسين أدائها ، ويُراعي في ذلك رش الحديقة باستمرار ب مبيدات حشرية آمنة للتخلص من الحشرات الضارة التي قد تضر الحديقة .

بلان توضيحي لأحد التصاميم الخاصة بحديقة داخلية طبية مُلحقة بأحد المنازل ويتضح فيها تقسيم النباتات وتوزيعها في كل جزء حسب طبيعتها وكذلك مراعاة ترك مسافات بين النباتات وبعضها لنموها مستقبلا



Leigh Fulghum Florida Herb Garden

أسكتش توضيحي بسيط لأختيار مجموعة من النباتات والأعشاب الطبية لعمل حديقة عُشبية بها مجموعة من الخضروات والنباتات الطبية والعطرية المفيدة كالنعناع والشمر والبازلاء .



لقطة توضح أماكن زرع بعض النباتات العطرية والطبية علي جدران المنزل الخارجية كالنعناع والريحان وغيرها

## ❖ المميزات الخاصة بالحدائق الطبية :

1- توفر الحديقة جوا خاصا ومفيدا داخل الموقع الخاص بها حيث رائحة النباتات العطرية والأعشاب الطبية المستخدمة والتي تحقق أجواء صحية ومريحة داخليا، كما أنها تجذب الحشرات النافعة لها .

2- تكون مركزا هاما بموقعها لإنتاج نباتات وأعشاب طبية يُستخلص منها الزيوت والأدوية لتزود المبنى بشكل دائم وفي اي وقت بالمستخلصات اللازمة في حالة الأحتياج .



3- لا تتطلب الحديقة امكانيات مادية كبيرة ونظم ري خاصة وانما يتم مدها بالمياه بوصلات مياه بسيطة ، وكذلك لا تشترط مواصفات خاصة للتربة ويمكن صيانتها يوميا وقد لا تحتاج لعمالة تعمل بها الا من وقت لآخر من أجل صيانتها او معالجة أي مشاكل قد تظهر للنباتات .

### ❖ عيوب الحدائق الطبيعية :

-انها تتطلب صيانة يومية ومتابعة مستمرة لريها وتهديبها والتأكد من عدم وجود أي حشرات او آفات قد تضر العُشب وفي حالة اهمالها فانها تكون عُرضة لبعض المشكلات كالأتي :



- التلف بسبب بعض الحشرات الضارة .
- العفن والذبول كالعفن الأبيض
- ظهور بعض التآكل في أجزاء من النباتات او اصابتها بأمراض فطرية كالساق السوداء .
- أي مشكلات أخرى ناجمة عن سوء استخدام الأسمدة العضوية او ضعف تغذيتها بالمواد العضوية المناسبة لكل نوع نبات .
- أي أضرار ناجمة عن استخدام مبيدات حشرية قوية ومُضرة للتخلص من الآفات.

الحدائق الطبية وتميزها ببساطتها في التصميم والتنفيذ

## ثانياً : الحدائق العلاجية (Therapeutic garden) :

### ❖ التعريف بتاريخ الحديقة :

هي حدائق تُستخدم لأغراض خاصة ظهرت مؤخراً وتعتمد علي شريحة معينة من الناس التي تحتاج لهذا النوع من الحدائق حيث يتم زرعها وتنسيقها لتُعد بمثابة مكان يوفر التأهيل النفسي والجسماني وتساعد علي توفير أجواء مناسبة للتعافي والشفاء والتأمل كالهواء النقي الصافي وأشعة الشمس المباشرة .



مثال لأحد الحدائق العلاجية الخاصة بكبار السن لتحسين صحتهم النفسية والمساهمة في التأهيل النفسي



مثال لأحد الحدائق العلاجية والأستشفائية الخاصة بأعادة تأهيل المصابين لتحسينهم نفسياً وجسمانيا وهذه الحديقة تُعد مُلحق أساسي مضاف لـ The Walter Reed National Military Medical Center بأمرিকা

### ❖ أهمية الحدائق العلاجية :

تتعدد أهمية هذا النوع من الحدائق كالأتي :

#### 1- توفير مأوى للعلاج النفسي :

حيث توفر مساحات خضراء شاسعة لخلق أجواء مريحة للباحثين عن الهدوء والراحة النفسية والتي تهيأ للأشخاص بيئة مناسبة للتأمل والتخلص من الضغوط النفسية والتي تنعكس إيجابيا علي صحة الشخص الجسمانية والعقلية ، وقد ظهر هذا النوع مؤخراً كملحق أساسي بالمراكز الطبية والمستشفيات ومراكز التأهيل النفسي .

#### 2- توفير مأوى للعلاج الجسماني :

وهي حدائق توفر اماكن ومساحات خضراء لممارسة بعض الرياضات والتمارين التي تساعد علي أستعادة القوة الجسدية والتعافي من الأصابات او الأستجمام بممارسة بعض الرياضات البسيطة .

## ❖ موقع الحديقة العلاجية (أماكن استخدامها):

1- في المستشفيات كستشفيات السرطان والأمراض المستوطنة :  
تستخدم هذه الحدائق كملحق أساسي مؤخرا للمستشفيات لتعمل علي توفر جو مريح وهادئ يطل عليه المشفى ويوفر بيئة مريحة نفسيا لمساعدة المريض علي التعافي والشفاء .

2- في مراكز التأهيل النفسي للمرضي والمدمنين أوفي مراكز علاج الزهايمر وحدائق التأمل :

هي حدائق تساعد المرضى وكبار السن علي التعافي والشفاء بتحسين الصحة النفسية والتي تنعكس بالإيجاب علي صحتهم الجسدية وأيضا تتوفر حدائق التأمل التي تساعد كبار السن والاطفال وغيرهم من الأعمار علي تحسين صحتهم العامة .

2- في مراكز العناية بالصحة وبعض المنتجعات السياحية :

تستخدم هذه الحدائق للراغبين في الاستجمام وممارسة الرياضات وبعض الالعاب الخفيفة والتمارين الجسدية كالتدليك واليوجا وغيره للحفاظ علي الصحة العامة واسترداد القوة الجسدية .



لقطة لأحد حدائق المستشفيات



لقطة لأحد الحدائق الملحقة بمراكز التأهيل النفسي



لقطة لأحد الحدائق الخاصة بالتأهيل النفسي للمصابين والمسنين وذوي الاحتياجات الخاصة



لقطة لأحد الحدائق الملحقة بمركز للعنصرية بالصحة والاستجمام  
Massage therapy & healing garden  
n East Bay area in California

## ❖ أسس تصميم الحديقة:

1- من حيث موقع الحديقة :

-يجب اختيار موقع جيد لهذا النوع من الحدائق العلاجية حيث كثرة واتساع المسطحات الخضراء لتوفير الشمس والهواء النقي وتتطلب توجيهها جيدا حيث التهوية والاضاءة السليمة التي تساعد علي التعافي وخلق بيئة صحية.

2- من حيث التربة المستخدمة :

هذا النوع من الحدائق لا يتطلب نوع معين من التربة حيث يتم زراعة أكثر من نوع من النباتات والازهار وحفر أجزاء من الحديقة لعمل بحيرات صناعية واطراف عناصر مختلفة من تنسيق الموقع حيث يتم معالجة كل جزء من التربة او احلالها لتلائم النباتات المزروعة والتصميم الخاص المطلوب للحديقة .



لقطة لأحد الحدائق العلاجية حيث يتوافر بها مساحات خضراء ونقاع وممرات لتوفر للمرضي الجلوس والاستمتاع بالهواء النقي



### 3- من حيث التنسيق الداخلي للحديقة :

-يتم توزيع النباتات وتقسيمها حسب ارتفاعاتها واطوالها لتتدرج وتخلق جوا جماليا داخل الموقع ويتم توزيع احواض النباتات والورود علي الاطراف لكي يراها المارة والجالسين .

يتم استخدام نباتات جميلة للزينة ومن الممكن الاستعانة بالنباتات العطرية والطبية تكون ذات الوان هادئة كالأزرق ومشتقاته والاحمر والاصفر والمزج بين الالوان المختلفة لخلق جو مريح للناس .



لقطة لأحد الحدائق العلاجية المخصصة لمرضى الزهايمر وكبار السن

-يتم تزويد هذه الحدائق بمقاعد مريحة متنقلة ذات عجلات ومظلات قماش وبرجولات خشبية لكبار السن ولذوي الاحتياجات الخاصة .

-يُراعي توفير ممرات من الصخور او الخشب لا يقل عرضها عن 3 او 4 متر وتأخذ الممرات وساحات المشي مساحة كبيرة من الحديقة لخلق جولات حول الخضرة والنباتات .



لقطة لأحد الحدائق الموجودة بالمستشفيات ويظهر بها توافر اماكن مشمسة بها مقعدة ومحاطة بأحواض الزهور والساحات الخضراء

-تقسم هذه الحدائق الي مستويات ويتم حفر بحيرة صناعية بها او اضافة عناصر مائية كالنوافير لتكون مركز للحديقة تلتف حولها باقي أنشطة الحديقة وباقي عناصر التصميم الخاصة بتنسيق الحديقة .

-يتم تقسيم الحديقة من الداخل بأسوار نباتية الي عدة أقسام كل قسم به انواع معينة من النباتات سواء كانت نباتات عطرية او نباتات زينة وشجيرات وغيره

-يُراعي عند زراعتها ان يتم الأبتعاد عن اي أزهار بها مواد ضارة او لها أشواك تسبب التهابات لمستخدمي الحديقة وكذلك يتوجب الأبتعاد عن النباتات التي تفرز عصارة سامة او ضارة .

- يتوجب توفير نباتات قابلة للقطف وورود متنوعة الالوان والأطوال وكذلك الأكتار من الأشجار ذات الظل الكبير .



لقطة لأحد حدائق العلاج النفسي التي تمتاز بالمظلات والمقاعد المناسبة واحواض الزهور التي تهبأ جوا نفسيا مريحا

--يتم تجنب النباتات ذات الروائح المهيجة للأعصاب او ذات الرائحة القوية ويتم استخدام نباتات عطرية مهدئة للأعصاب ومن الممكن تخصيص جزء من الحديقة لزراعة بعض الأعشاب الطبية والنباتات العلاجية البسيطة كالنعناع والريحان والبابونج وغيرهم ..



أسكتش لأحد المستشفيات العلاجية توضح تنسيق عناصرها



#### 4- من حيث النباتات المستخدمة :

- تتعدد أنواع النباتات والأشجار المستخدمة في هذا النوع من الحدائق حيث يتم استخدام النباتات العطرية ونباتات الزينة والأعشاب العطرية والشجيرات القصيرة وكذلك أشجار الظل .



زهرة ال German chamomile وهي زهرة عطرية وتسبب رائحة عطرية مهدنة



Apothecary rose plant وهي زهرة عطرية جميلة وتعد من أجمل نباتات الزينة العطرية



زهرة ال Aloe وهي زهرة ذات تأثير جميل وشكل مختلف ويتم زراعتها بكميات كبيرة لتغطي أميال أحيانا وهي ليست فقط نبات لزيينة وإنما هي أيضا يُستخرج منها مرطب للجروح والتهابات البشرة



1. Apothecary rose (*Rosa gallica officinalis*)
2. Comfrey (*Symphytum officinale*)
3. Garlic (*Allium sativum*)
4. Lemon balm (*Melissa officinalis*)
5. Lavender (*Lavandula angustifolia*)
6. German chamomile (*Matricaria recutita*)
7. Calendula (*Calendula officinalis*)
8. Peppermint (*Mentha x piperita*)
9. Aloe (*Aloe vera*)
10. Echinacea (*Echinacea angustifolia*)
11. Feverfew (*Tanacetum parthenium*)
12. Sage (*Salvia officinalis*)

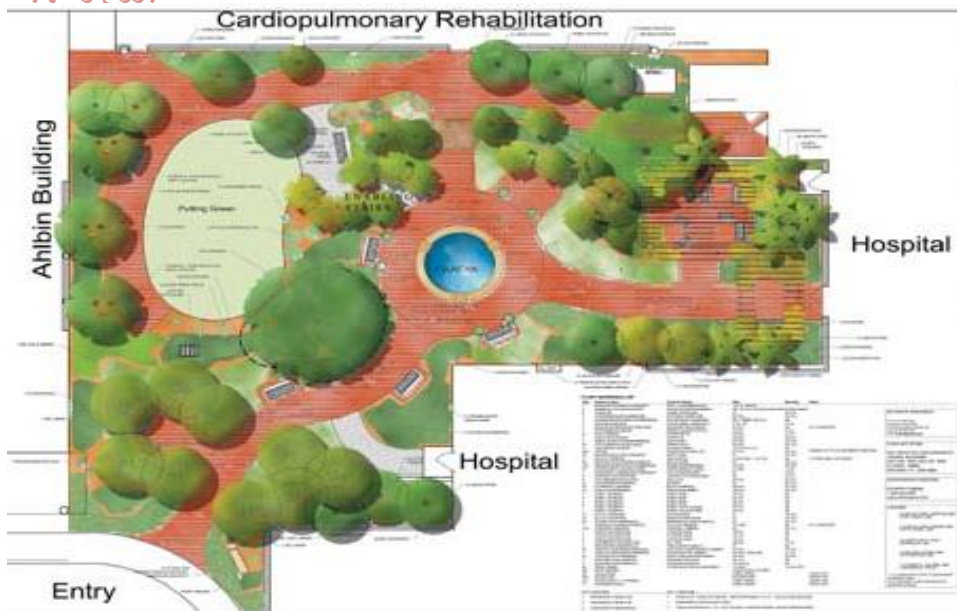
أسكتش توضيحي لأهم النباتات المستخدمة في الحدائق العلاجية والتي تتباين ارتفاعاتها واحجامها



زهرة ال Lemon balm وهي زهرة عطرية ذات رائحة جيدة ومهدنة والتي تستخدم كعشب عطري لعلاج الأرق وامراض المعدة وهي ذات تأثير مهديء للأعصاب



زهرة اللافندر (avender) وهي زهرة جميلة تمتاز بألوانها الزاهية وانتشارها الواسع الاستخدام بين أغلب النباتات والزهور



مسقط أفقي لأحد الحدائق العلاجية التي تقع بجوار مشفى ومركز لإعادة التأهيل النفسي ويتضح بها ان أغلب مساحتها خضراء شاسعة يملأها أشجار الظل الكبيرة لتوفر قدر عالي من الظلال