

تم تحميل هذا الملف من موقع المناهج الإماراتية



almanahj.com

موقع
المناهج الإماراتية

*للحصول على أوراق عمل لجميع الصفوف وجميع المواد اضغط هنا

<https://almanahj.com/ae>

* للحصول على أوراق عمل لجميع مواد الصف الرابع اضغط هنا [4/ae/com.almanahj//:https](https://almanahj.com/ae/4)

* للحصول على جميع أوراق الصف الرابع في مادة علوم ولجميع الفصول, اضغط هنا [4science/ae/com.almanahj//:https](https://almanahj.com/ae/4science)

* للحصول على أوراق عمل لجميع مواد الصف الرابع في مادة علوم الخاصة بـ الفصل الأول اضغط هنا

<https://almanahj.com/ae/4science1>

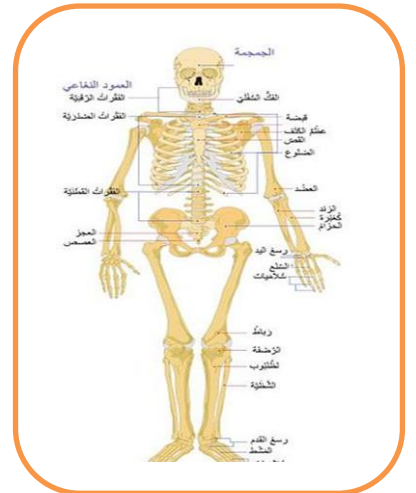
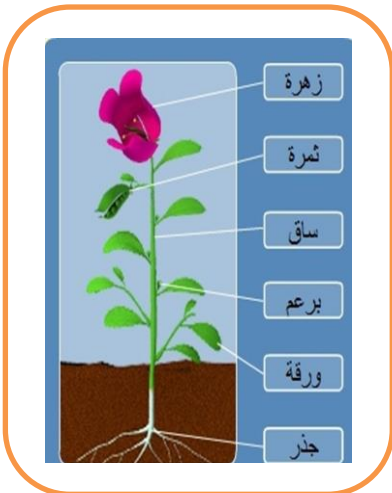
* لتحميل كتب جميع المواد في جميع الفصول للـ الصف الرابع اضغط هنا [grade4/ae/com.almanahj//:https](https://almanahj.com/ae/grade4)

* لتحميل جميع ملفات المدرس أفراح أحمد قطينة ~ أروى أحمد قطينة اضغط هنا

للتحدث إلى بوت المناهج على تلغرام: اضغط هنا [bot_almanahj/me.t//:https](https://t.me/bot_almanahj)

العلوم المبسط للصف الرابع

الترم الأول



إعداد الأستاذتين المتميزتين :

أفراح أحمد قطينة

أروى أحمد قطينة

الوحدة الأولى

الخلية أساس بناء الكائن الحي

قال تعالى

(لقد خلقنا الإنسان في أحسن تقويم)

سورة التين (٤) صدق الله العظيم

الدرس الأول

وحدة بناء الكائن الحي

بني المتميز / بنيتي المتميزة ...

كل جسم يتكون من وحدات بناء متشابهة ، خاصة به ، مثل : حجارة المنازل .
وبعض وحدات بناء الأجسام لا نستطيع رؤيتها إلا بعد تكبيرها ، مثل الوحدات التي
يتكون منها الإسفنج .

** ماهي الخلية؟

هي وحدة بناء الكائن الحي ولا ترى بالعين المجردة.

أقسام الخلايا :



الخلايا الحيوانية

الخلايا النباتية

هي وحدة بناء أجسام الحيوانات.
 مثل : وحدة بناء البقر، العين ، وغيرها.

هي وحدة بناء أجزاء النباتات
 مثل : وحدة بناء أوراق الأشجار .

** ما هو المجهر؟

هو عبارة عن جهاز يحتوي على
 عدسات لتكبير الأشياء الصغيرة التي
 لا نستطيع رؤيتها بالعين المجردة.





فكر و أجب

بني الرائع / بنييتي الرائعة

السؤال الأول ما وحدات البناء لكل من :

مدرستك ، ورق الشجر ، البقرة ، العين .

.....

.....

.....

.....

السؤال الثاني ما الوحدات التي نحتاج إلى تكبيرها حتى نستطيع مشاهدتها فيما يأتي :

١ / الطوب .

٢ / الوحدات التي يتكون منها الفلين .

٣ / قوالب الإسمنت أو البلك .

٤ / الوحدات التي تتكون منها العين .

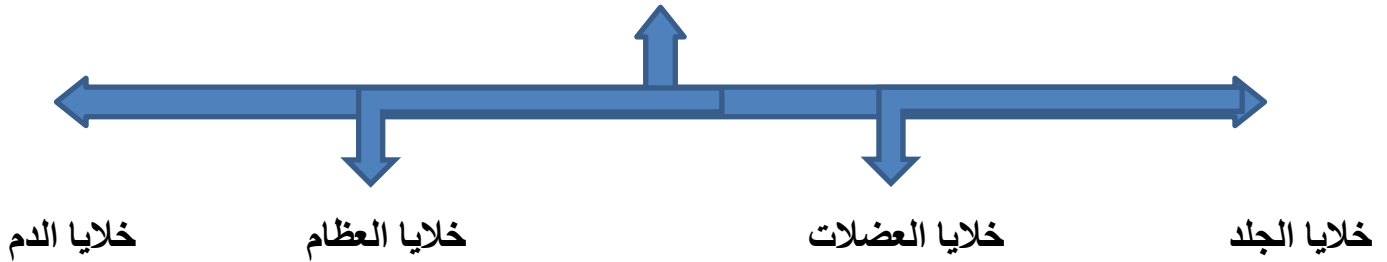


الدرس الثاني

الخلايا في أجسامنا

بني المتميز / بنييتي المتميزة ...

أنواع الخلايا في أجسامنا :



إليك نبذة عن أنواع الخلايا في أجسامنا :

١/ خلايا الجلد : خلايا متشابهة وملتصقة ببعضها البعض .

٢/ خلايا العضلات : خلايا متشابهة طويلة ورفيعة .

٣/ خلايا العظام : خلايا متشابهة ومرتبطة في أشكال دائرية وملتصقة ببعضها .

٤/ خلايا الدم : خلايا متشابهة ولونها أحمر وتبدو مثل الكرات الصغيرة وكل خلية مستقلة عن بقية الخلايا .



**** ماهي العضلات ؟**

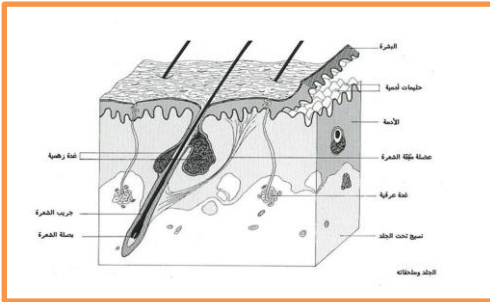
هي الأجزاء التي تتميز بقدرتها على الانقباض والانبساط مما يجعلها قادرة على تحريك الأطراف وحركة الجسم بشكل عام.

**** ماهي العظام ؟**

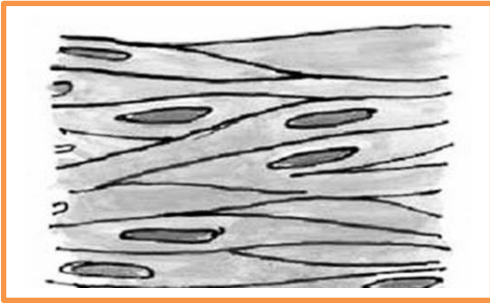
هي الأجزاء الصلبة في الجسم.

إليك وظائف خلايا الجسم :**١/ خلايا الجلد :**

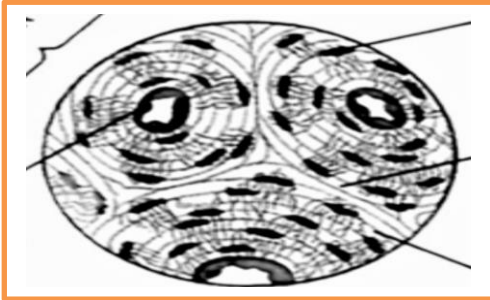
تغطية الأجزاء الداخلية للجسم وحمايتها.

**٢/ خلايا العضلات :**

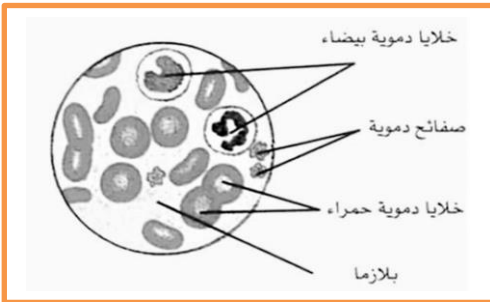
تساعد أجزاء الجسم على الحركة.

**٣/ خلايا العظام :**

تقوم بوظيفة تدعيم الجسم وإعطائه شكله المعروف.

**٤/ خلايا الدم :**

نقل الغذاء والأكسجين إلى أنحاء الجسم والدفاع عن الجسم وحمايته من الأمراض.

**علل (اذكر السبب) :**

خلايا العظام ملتصقة ببعضها البعض بينما خلايا الدم مستقلة بعضها عن بعض .

لأن خلايا العظام تقوم بوظيفة تدعيم الجسم لتعطيه شكله المعروف

بينما خلايا الدم مستقلة بعضها عن بعض حتى تستطيع السباحة والحركة بسهولة في الدم.





فكر و أجب

بني الرائع / بنييتي الرائعة

السؤال الأول ماذا نسمى الخلايا التي تقوم بالوظائف الآتية :

الوظيفة	الخلية التي تقوم بها
الحركة .	
نقل الغذاء إلى أنحاء الجسم .	
حماية الأجزاء الداخلية للجسم .	

السؤال الثاني لماذا خلايا العظام ملتصقة ببعضها البعض ،
بينما خلايا الدم مستقلة عن بعضها البعض ؟

.....
.....

السؤال الثالث قارن بين خلايا الجلد وخلايا العضلات من حيث
الشكل ، والوظيفة .

وجه المقارنة	خلايا الجلد	خلايا العضلات
الشكل		
الوظيفة		



الدرس الثالث

من الخلية إلى الجهازبني المتألق / بنيتي المتألقة...

مجموعة من الأعضاء التي تعمل معاً لإنجاز عمل محدد في الجسم.

الجهاز

العضو

مثل الجهاز الهضمي والجهاز التنفسي والجهاز الدوري

هو
مجموعة
من
الأنسجة
التي تعمل
مع
بعضها
البعض
للقيام
بوظيفة
معينة.

مثل
عضو
العين
المعدة
الأنف
الفم

مجموعة من الخلايا المتشابهة في الشكل والتركيب وتقوم بوظيفة محددة

الخلايا

النسيج

مثل النسيج العضلي والنسيج العظمي والنسيج الدموي





فكر و أجب

بني الرائع / بنيتي الرائعة ...

صنف ما يأتي إلى (أنسجة - خلايا - أعضاء - أجهزة)

العين ، خلية الدم الحمراء ، مجموعة الخلايا التي تعمل على تحريك اللسان ،

المعدة ، الجهاز الدوري ، الأذن ، مجموعة الخلايا العظمية ، الجهاز البولي ،

مجموعة الخلايا العصبية ، خلايا العضلات .

أجهزة	أنسجة	أعضاء	خلايا

دمتما بني الحبيب وبنيتي الحبيبة بألف خير وعافية





تقويم الوحدة الأولى

بني الذكي / بنييتي الذكية ...

السؤال الأول صل الكلمات في العمود الأول بما يناسبها من
العبارات في العمود الثاني :

العمود الأول	العمود الثاني
الخلايا	هو الجزء الذي يتكون من مجموعة من الأعضاء التي تعمل معاً لإنجاز عمل محدد .
العظام	يقوم بوظيفة نقل الغذاء .
الدم	الجزء الذي يتكون من مجموعة من الأنسجة .
المجهر	تقوم بوظيفة تدعيم الجسم وإعطائه شكله المعروف .
الجهاز	وحدات صغيرة لا يمكن أن نراها بالعين مباشرة .
	جهاز يستخدم لتكبير الأشياء التي لا ترى بالعين .

السؤال الثاني ضع خطأ تحت الإجابة الصحيحة فيما يلي :

١ / الوحدات التي تعمل على حماية الأجزاء الداخلية من جسمك هي خلايا :

الجلد العظام العضلات

٢ / الأجزاء التي تتحرك مع حركة الذراع لمساعدته هي :

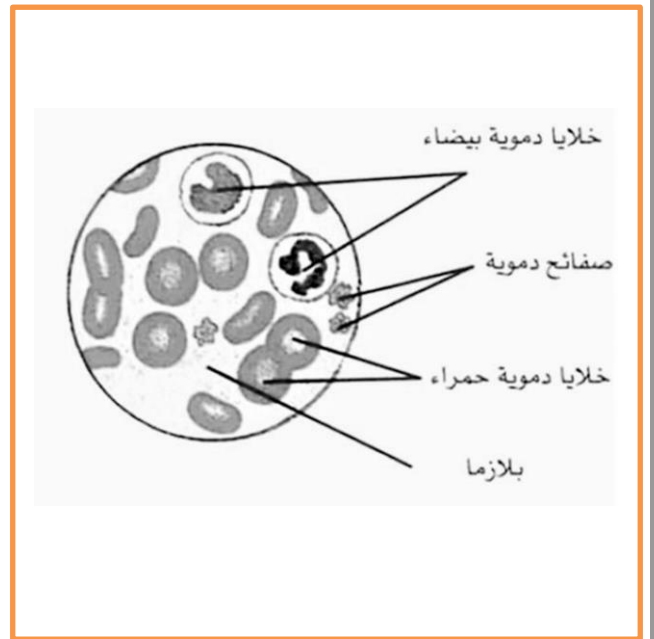
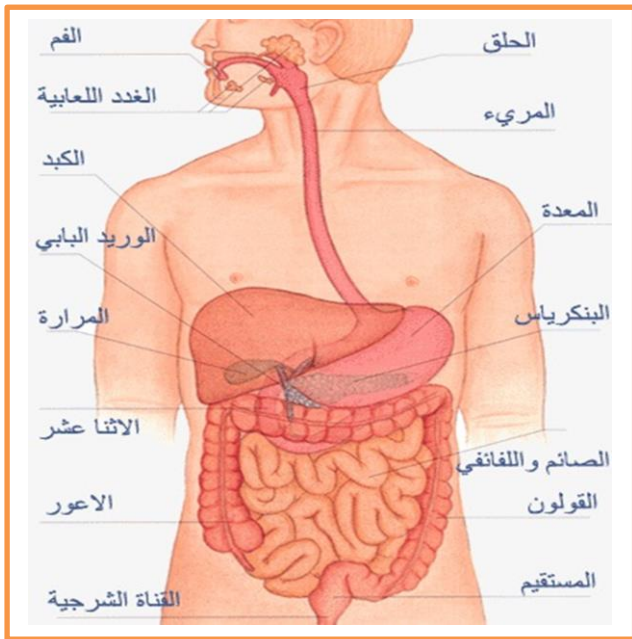
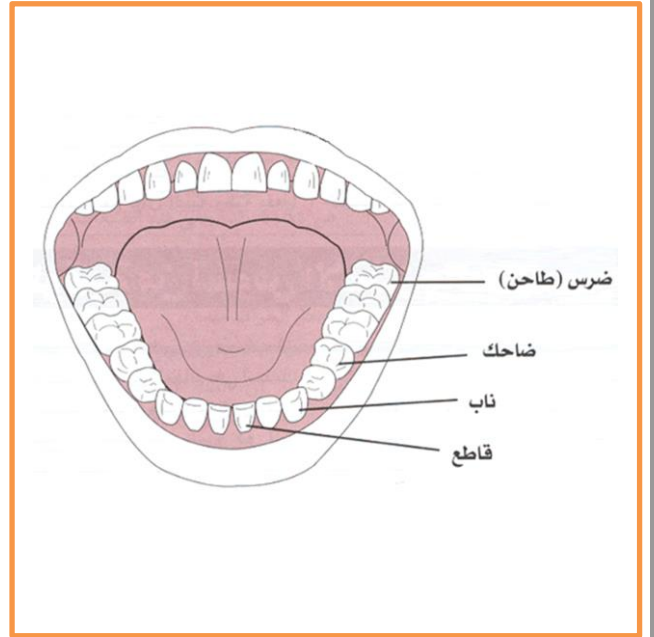
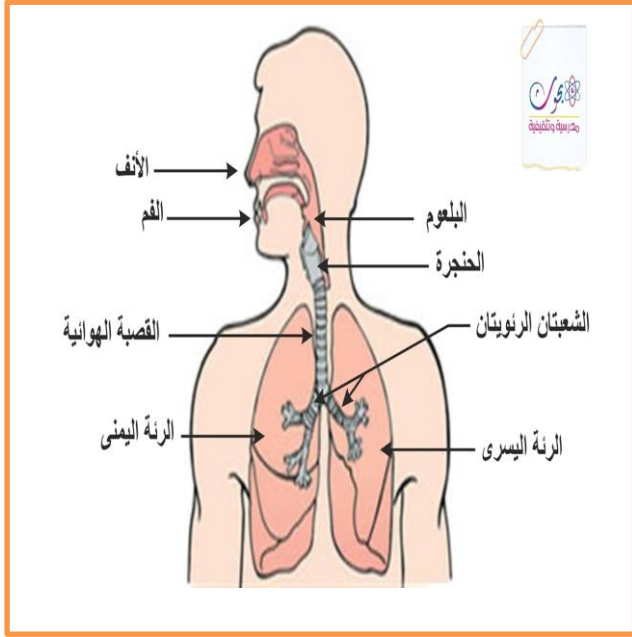
الخلايا الدموية العضلات الأنسجة

٣ / مجموعة الخلايا المتشابهة وتقوم بوظيفة محددة :

الأنسجة الأجهزة الأعضاء



السؤال الثالث.....صنف الأشكال التي تراها أمامك إلى أجهزة، وأعضاء، وخلايا.



انتهت رحلتنا مع الخلية أساس بناء

الكائن الحي إلى اللقاء



الوحدة الثانية

العظام والعضلات في أجسامنا

قال تعالى

(فكسونا العظام لحماً)

سورة المؤمنون (١٤) صدق الله العظيم

الدرس الأول

هيكلنا العظمي

بني المتميز / بنييتي المتميزة

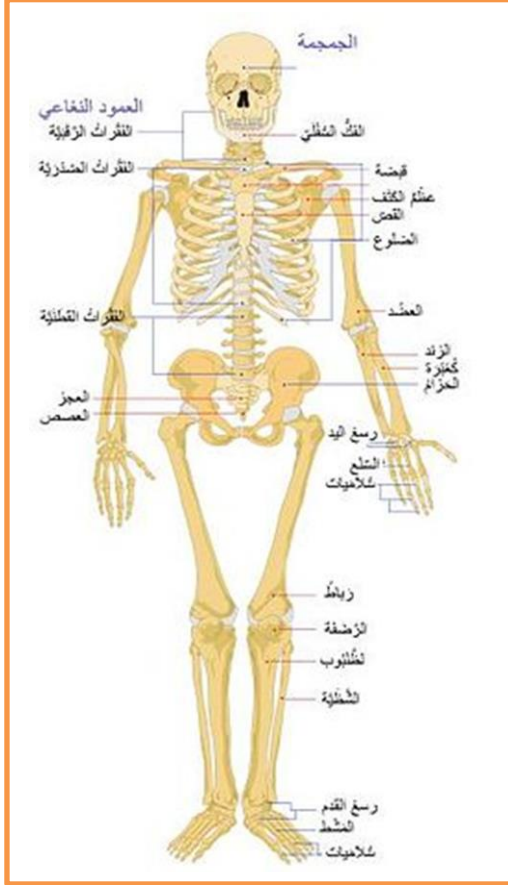
** ما هو الهيكل العظمي ؟

هو عبارة عن مجموعة من العظام الصلبة.

** وظيفة الهيكل العظمي ؟

يوفر للجسم الدعامة ويعطيه الشكل العام

ويحمي أجزاءه الداخلية.



الأجزاء الرئيسية للهيكل العظمي للإنسان :





فكر و أجب

بني الرائع / بنييتي الرائعة

السؤال الأول من أكون ؟

١ / أتكون من مجموعة من العظام الصلبة

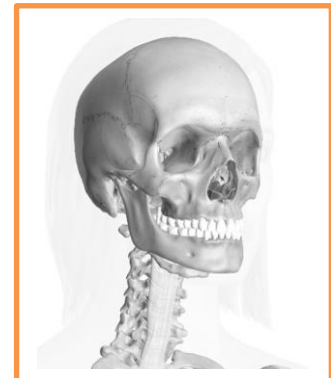
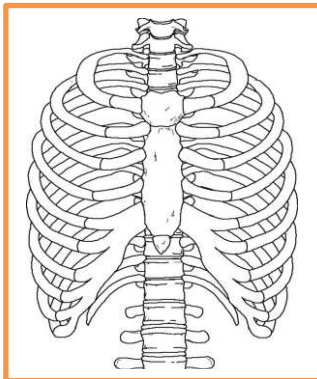
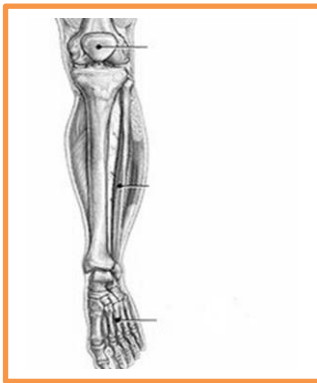
٢ / أتكون من عدد من العظام المتماسكة التي تعطي شكل الرأس

٣ / أتكون من العمود الفقري ، وعظام الكتف ، وعظام الحوض ، وعظام الضلوع

٤ / أتكون من عظام اليدين وعظام الرجلين

السؤال الثاني رتب الأشكال التالية بحيث تشكل نموذجاً للهيكل

العظمي من أعلى إلى أسفل .



الدرس الثاني

العظام في أجسامنا

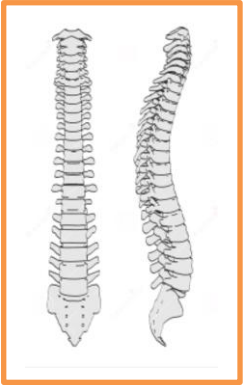
بني الرائع / بنييتي الرائعة ...

**** حقيقة علمية :

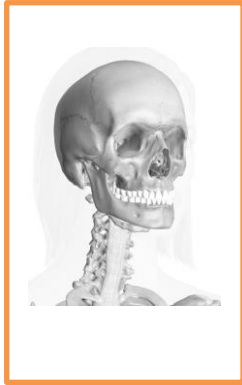
عظام الإنسان تختلف في شكلها وصلابتها ولمسها من إنسان إلى آخر وهي التي تحدد شكله وطوله وقصره .

**** عدد العظام في جسم الإنسان البالغ (٢٠٦ عظمة) تختلف في الشكل والحجم .

**** أكبر عظمة هي عظمة الفخذ وأصغر عظمة هي عظمة الأذن .



عظام العمود الفقري



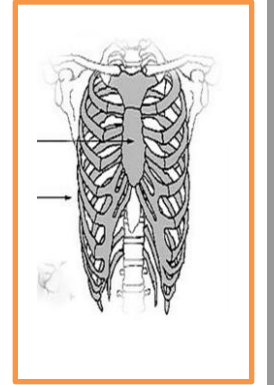
عظام الجمجمة



عظام الرجل



عظام اليد



عظام القفص الصدري



**** ماذا يحدث لو ...

لم يكن للإنسان هيكل عظمي .

لن يكون له شكل مميز .



فكر و أجب

بني الرائع / بنييتي الرائعة

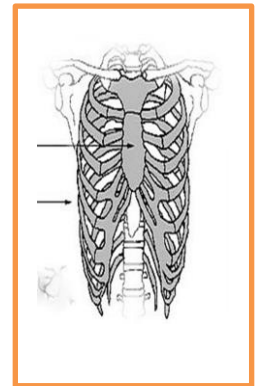
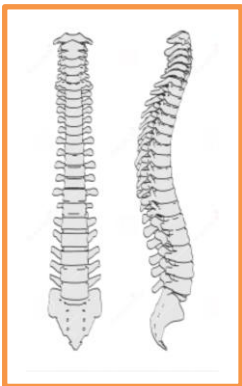
السؤال الأول اختر الإجابة الصحيحة من بين الأقواس وضعها في الفراغ المناسب :
(الهيكل العظمى - تختلف - صلابتها - ملمسها - شكلها)

- ١ / عظام الإنسان في و و
٢ / العظام المتنوعة مجتمعة تسمى للإنسان .

السؤال الثاني ما الذي يحدد شكل الإنسان ؟

.....

السؤال الثالث اكتب أسماء العظام التالية :



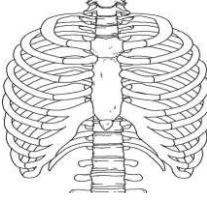
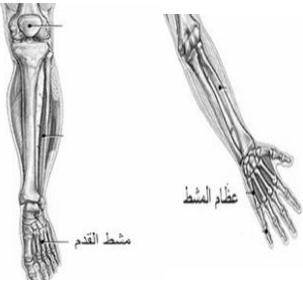


الدرس الثالث

وظائف أجزاء الهيكل العظمي

بني المتألق / بنييتي المتألقة...

إليك وظائف أجزاء الهيكل العظمي :

الرسم	الوظيفة	الجزء
	حماية الدماغ من المؤثرات الخارجية .	الجمجمة
	ربط عظام الجمجمة وعظام القفص الصدري وعظام الحوض ويحدد شكل الجسم السليم .	العمود الفقري
	حماية القلب والرئتين .	القفص الصدري
	تساعد الإنسان على القيام بالأعمال المختلفة مثل المشي والكتابة والركض .	الأطراف

قال رسول الله ﷺ ((أمرت أن أسجد على سبعة أعظم))

وهي عظمتا اليدين وعظمتا الركبتين

وعظمتا القدمين وعظمة مقدمة الرأس



فكر و أجب

بني الرائع / بنييتي الرائعة

صل بخط بين الجزء ووظيفته :

الوظيفة	الجزء
حماية الدماغ من المؤثرات الخارجية.	القحف الصدري
ربط عظام الجمجمة و عظام القفص الصدري و عظام الحوض ويحدد شكل الجسم السليم .	الجمجمة
حماية القلب والرئتين .	الأطراف
تساعد الإنسان على القيام بالأعمال المختلفة مثل المشي والكتابة والركض.	العمود الفقري

الدرس الرابع

المفاصل بين العظام

بني المتألق / بنييتي المتألقة...

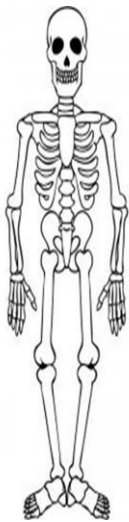
** ما هو المفصل ؟

هو منطقة اتصال عظمين متجاورين وهو ناعم الملمس.

** ما هي وظيفة المفصل ؟

ليتمكن الإنسان من الحركة.

** إليك أمثلة للمفاصل :



١/ مفصل الكتف : يصل بين عظم الكتف و عظم الساعد .

٢/ مفصل المرفق : يصل بين عظم الزند و عظم الساعد .

٣/ مفصل الورك : يصل بين عظم الحوض و عظم الفخذ .

٤/ مفصل الركبتة : يصل بين عظم الفخذ و عظم الساق .

٥/ المفاصل التي تصل بها كل أصبع مع أجزائها .

٦/ المفاصل التي تصل فقرات العمود الفقري ببعضها .

علل (اذكر السبب) :

يوجد بين المفاصل سائل لزج يشبه الزيت .

ليمنع احتكاك العظام ببعضها عند الحركة و يمنع تآكلها .

ماذا يحدث لو ...

كانت عظام الجسم متصلة ببعضها اتصالاً ثابتاً دون مفاصل .

سوف تصعب حركة الأعضاء المختلفة في الجسم .



فكر و أجب

بني الرئع / بنييتي الرائعة ...

السؤال الأول ضع دائرة حول الإجابة الصحيحة فيما يلي :

١ / المفصل :

يصل العظام ببعضها ويساعد على حركتها.

يحمي العظام من الكسر.

يفصل العظام عن بعضها البعض .

يحدد نوع العظام وشكلها .

٢ / السائل اللزج الموجود بين المفاصل يحمي العظام من :

التآكل .

النمو .

الحركة .

السؤال الثاني صل بخط العبارات في العمود الأول وما يناسبها في

العمود الثاني :

العمود الثاني	العمود الأول
الورك	تتصل عظام الفخذ بعظام الساق بمفصل
الفك	يتصل عظام الزند بعظام العضد بمفصل
الركبة	يتصل عظام الحوض بعظام الفخذ بمفصل
المرفق	

الدرس الخامس

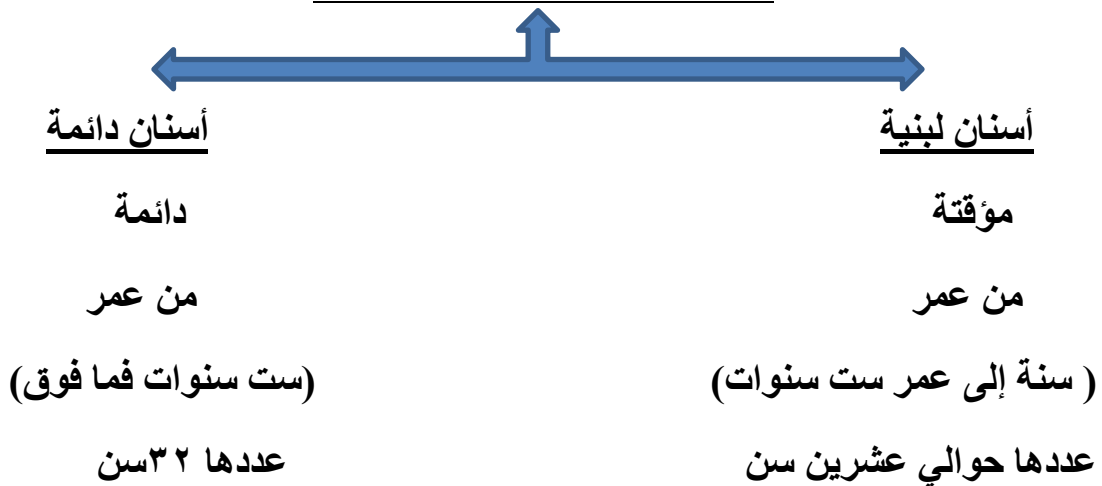
أسناننا

بني المتميز / بنيتي المتميزة ...

** الأسنان :

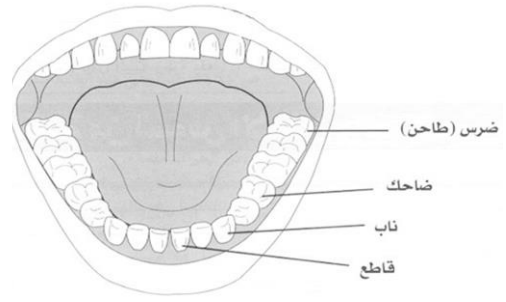
تتكون من مادة صلبة قوية حيث تتمكن من تقطيع وتمزيق وطحن الطعام.

تصنيف الأسنان حسب العمر :



أنواع الأسنان :





طرق الحفاظ على أسناننا :

- ١ / تناول الغذاء الجيد والمتوازن فهو يزود الجسم بالمواد اللازمة للوقاية من الأمراض .
- ٢ / شرب الحليب فهو يزود العظام بأملاح الكالسيوم اللازمة لنموها .
- ٣ / الإقلال من أكل الحلويات لأنها تسبب تسوس الأسنان .
- ٤ / نظافة الأسنان باستخدام الفرشاة والمعجون أو السواك مرتين على الأقل في اليوم.

** ماذا يحدث لو :

- ١ / شربت ماءً بارداً ثم شربت بعده مباشرة حليباً ساخناً .
سوف أشعر بألم في جميع أجزاء أسناني.
- ٢ / لم تنظف أسنانك بالفرشاة والمعجون .
سوف تتراكم بقايا الأكل بين فتحات الأسنان فيؤدي إلى التسوس.
- ٣ / أعطيت أذاك (أختك) البالغ من العمر سنة حبة جزر .
لن يستطيع أكلها لأن أسنانه مازالت لينة.
- ٤ / كان سطح الضرس أملس .
لن نستطيع طحن الطعام ومضغه جيداً.



فكر و أجب

بني الرائع / بنييتي الرائعة

السؤال الأول صل بخط العبارة في العمود الأول بما يناسبها في العمود الثاني :

العمود الثاني	العمود الأول
لبنية	أنظف أسناني
الأضراس	الإكثار من الحلوى
بعد الأكل	تقطع الطعام
يحمي الأسنان من التسوس ، والتآكل	أسنان الطفل في عمر ٣ سنوات
يُسبب تسوس الأسنان	تطحن الطعام
القواطع	الغذاء الجيد ، والمتوازن
دائمة	

السؤال الثاني..... ماذا يحدث لو :

١/ كان سطح الضرس أملس .

.....

٢/ شربت ماءً بارداً ثم شربت بعده مباشرة حليباً ساخناً .

.....



الدرس السادس

عضلاتنا تكسو عظامنا

بني المتألق / بنيتي المتألقة....

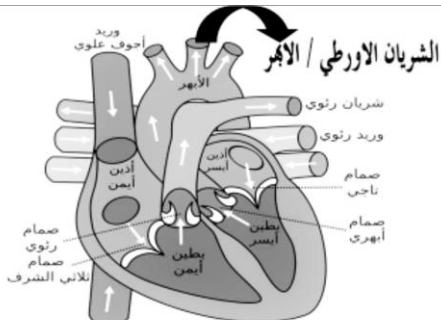
** ما هي العضلات ؟

هي عبارة عن أنسجة عضلية تمتاز بقدرتها على الانقباض و الانبساط .

أنواع العضلات :

عضلات داخلية

لا نستطيع رؤيتها مباشرة
وتعمل دون إرادتنا
وتسمى
(العضلات اللاإرادية)
مثل عضلات القلب
والمعدة والرئتين وغيرها



عضلات خارجية

تغطي الهيكل العظمي
للإنسان وهي ظاهرة
ونستطيع التحكم بها
وتحريكها متى شئنا
وتسمى
(العضلات الإرادية) مثل
عضلات اليدين والرجلين
والفم والرأس وغيرها



الطبي | سلسلة كيف يعمل جسم الإنسان
الجهاز الحركي - العضلات

ماذا يحدث لو :

كانت العظام عارية غير مغطاة بالعضلات .

لأصبح الكائن الحي غير قادر على الحركة.





فكر و أجب

بني الرائع / بنيتي الرائعة

السؤال الأول ضع في جدول أسماء عضلات إرادية ،
و عضلات لا إرادية .

			عضلات إرادية
			عضلات لا إرادية

السؤال الثاني ضع خطأ تحت الإجابة الصحيحة :

١ / العضلات في جسم الإنسان :

إرادية .

لا إرادية .

إرادية ولا إرادية .

٢ / الكبد من العضلات :

الإرادية .

اللاإرادية .

الإرادية واللاإرادية .



الدرس السابع

للعضلات وظائف مهمة

بني المتميز / بنييتي المتميزة

*** تقوم العضلات بوظائف عديدة وهامة للجسم تمكنه من أداء أعماله بكفاءة وتلعب دوراً هاماً في حياتنا.

أعمال تساعدنا على أدائها العضلات الإرادية :



اللعاب : عضلات اليد والقدم .

المشي : عضلات القدم .

الكتابة : عضلات اليد .

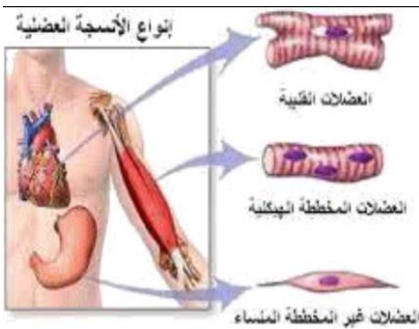
طحن وتمزيق الطعام : عضلات الفم .

أعمال تساعدنا على أدائها العضلات اللاإرادية :

هضم الطعام : عضلات المعدة والأمعاء .

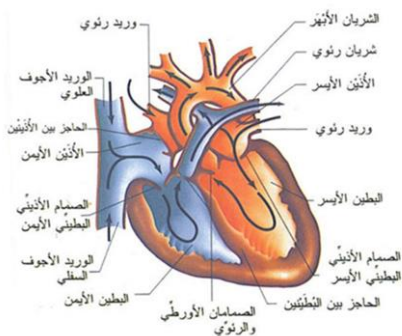
التنفس : عضلات الرئتين .

ضخ الدم من القلب إلى أجزاء الجسم : عضلة القلب .



حقيقة علمية

عضلة القلب تعمل بنظام واستمرار دون توقف مدى الحياة.





فكر و أجب

بني الرائع / بنييتي الرائعة ...

السؤال الأولضع خطأ تحت الإجابة الصحيحة :

تعمل بنظام وباستمرار دون توقف مدى الحياة عضلة :

اساعد .

الفخذ .

القلب .

السؤال الثاني..... ما نوع العضلات التي تساعد على الكتابة ؟

.....

الدرس الثامن

نحافظ على عظامنا وعضلاتنا

بني المتألق / بنيتي المتألقة...

***** يحتاج الجسم إلى الأغذية المتنوعة والمفيدة لنمو العظام والأسنان والعضلات مثل اللحوم والأسماك والبيض والجبن والخضروات والفواكه والحليب وبعض الحبوب فإن تناولنا لهذه الأغذية المتنوعة تجعل أجسامنا قوية وسليمة وتكون عقولنا سليمة**

فالعقل السليم في الجسم السليم.

صحتك تهمننا لذا سنعرض عليك طرق الحفاظ على صحة وسلامة العظام والعضلات :

- ١/ تناول الغذاء المناسب .
- ٢/ ممارسة الرياضة فهي تساعد على تنشيط التنفس وتعمل على تنشيط الدورة الدموية وتنمي العظام .
- ٣/ الابتعاد عن مصادر الأخطار مثل اللعب وسط الشارع واستخدام الأدوات الحادة .
- ٤/ المحافظة على الوزن الصحي للجسم فزيادة وزن جسم الإنسان يسبب له الأذى في العظام والعضلات .



فكر و أجب

بني الرائع / بنييتي الرائعة

السؤال الأول ضع خطأ تحت الإجابة الصحيحة :

١ / تناول المواد الغذائية المتنوعة يساعد على :

نمو العظام والعضلات زيادة الوزن فقط النوم

٢ / ممارسة التمارين الرياضية تساعد على :

الشعور بالكسل الحفاظ على الجلد نمو الجسم وصحته

٣ / من مصادر الخطر التي تسبب الأذى للعظام والعضلات في الشارع :

المشي على الرصيف اللعب وسط الشارع اتباع إرشادات المرور

٤ / من مصادر الخطر التي تسبب الأذى للعظام والعضلات في المنزل :

تناول الطعام استخدام الأدوات الحادة ترتيب المنزل

السؤال الثاني أكمل ما يأتي بالكلمة المناسبة :

١ / من الأشياء التي تسبب الأذى للعظام والعضلات في المدرسة

٢ / زيادة الوزن للإنسان يسبب الأذى للـ و

السؤال الثالث اكتب ثلاثة إرشادات للحفاظ على صحة ،
وسلامة العظام والعضلات .

.....

.....

دمنا بني الحبيب وبنييتي الحبيبة بالف خير وعافية





تقويم الوحدة الثانية

بني الذكي / بنييتي الذكية

السؤال الأول أكمل العبارات الآتية بالكلمات المناسبة:

(مؤقته - التآكل - المفصل - الفخذ - العظام - القلب - الحوض)

- ١ / السائل اللزج بين المفاصل يحميها من
- ٢ / مفصل الركبة يصل الساق بـ
- ٣ / الأسنان اللبنية هي أسنان
- ٤ / يصل كل عظمين متجاورين ببعضهما
- ٥ / من العضلات اللاإرادية
- ٦ / تعتبر الجمجمة من

السؤال الثاني ماذا يحدث لو :

١ / لم يكن للإنسان هيكل عظمي .

.....

٢ / كان سطح الضرس أملس .

.....

٣ / كانت العظام عارية ، وغير مغطاة بالعضلات .

.....

٤ / كانت عظام الجسم متصلة ببعضها اتصالاً ثابتاً دون مفاصل .

.....

السؤال الثالث..... صل بخط العبارات في العمود الأول بما يناسبها في العمود الثاني :

العمود الأول	العمود الثاني
السنائل الغضروفية يوجد بين	يحفظ للجسم قوامه
تعتبر الأسنان من	العظام
الهيكل العظمي	تغطي العظام
العضلات	تجويف المفاصل
	العمود الفقري

السؤال الرابع..... حدّد على الرسم أسماء الأجزاء المختلفة التالية :



مفصل القدم

مفصل الركبة

عظم الساق

انتهت رحلتنا مع العظام والعضلات

في أجسامنا إلى اللقاء

الوحدة الثالثة

جلدنا، تركيبه وأهميته

قال تعالى

إن الذين كفروا بآياتنا سوف نصليهم ناراً كلما
نضجت جلودهم بدلناهم جلوداً غيرها ليذوقوا
العذاب إن الله كان عزيزاً حكيماً)

سورة النساء آية (٥٦) صدق الله العظيم

الدرس الأول

الجلد يغطي أجسامنا

بني المتميز / بنييتي المتميزة ...

***** إن الله سبحانه وتعالى قد خلق الإنسان وجعل لجسمه كغيره من أجسام الفقاريات جلدأ يغطيه ويغلفه ويقيه وقد ركبته تركيباً بديعاً يتناسب مع ما خلق لأجله.**

مكونات جلد الإنسان :



جزء داخلي

(طبقة داخلية)

الأدمة

جزء خارجي

(طبقة خارجية)

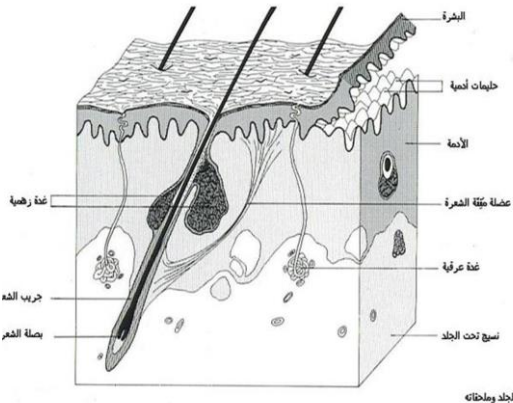
البشرة

ماهي البشرة؟

هي الطبقة الخارجية (العلوية) من الجلد وتتكون من عدة طبقات من الخلايا.

ماهي الأدمة؟

هي الطبقة الداخلية من الجلد وتوجد تحت البشرة .



ما هي مكونات البشرة ؟

المسامات والشعر .

ما هي مكونات الأدمة ؟

الغدد العرقية والغدد الدهنية والأوعية الدموية ومنبت الشعر وأعصاب حساسة كثيرة تعمل على الإحساس باللمس والضغط والألم والحرارة والبرودة .

ما هي المسامات ؟

هي عبارة عن فتحات للغدد العرقية وتظهر على السطح الخارجي للجلد .

حقائق علمية :

- ١ / القنوات العرقية متصلة بالغدد العرقية والمسام .
- ٢ / بعض المناطق على سطح الجلد تحتوي على شعر والبعض الآخر لا تحتوي على شعر.
- ٣ / جميع أجزاء الجلد تحتوي على مسامات .
- ٤ / يبلغ عدد الغدد العرقية في جسم الإنسان ما بين مليونين إلى ثلاثة ملايين غدة.

ملاحظات :

- ١ / مساحة جسمك تساوي مساحة جلدك الذي يغطيه .
- ٢ / لا يمكن رؤية الجزء الداخلي لجلدك من خلال سطح جلدك .
- ٣ / مكونات جلدك تتشابه مع مكونات جلد زميلك .





فكر و أجب

بني الرائع / بنييتي الرائعة

السؤال الأول من أكون ؟

١ / الطبقة الخارجية (العلوية) من الجلد وتتكون من عدة طبقات من الخلايا

٢ / الطبقة الداخلية من الجلد وتوجد تحت البشرة

٣ / عبارة عن فتحات للغدد العرقية وتظهر على السطح الخارجي للجلد

السؤال الثاني ضع أمام كل كلمة من العمود الأول الرقم الذي يدل على كل عبارة مناسبة من العمود الثاني :

العمود الأول	العمود الثاني
() الأدمة	١ / تتكون من المسامات والشعر .
() البشرة	٢ / توجد في جميع أجزاء الجلد.
() تتشابه	٣ / تتكون من الغدد العرقية والغدد الدهنية .
() المسامات	٤ / مكونات جلدك مع مكونات جلد زميلك .
() الشعر	

الدرس الثاني

لجلدنا فوائد مهمة في

بني الرائع / بنييتي الرائعة

فوائد الجلد :

- ١ / يحفظ ويحمي و يقي الأجزاء الداخلية للجسم من الأخطار و الأضرار التي قد تصبه .
- ٢ / يخرج العرق من الجسم .
- ٣ / عضو حاسة اللمس الذي بواسطته نستطيع التعرف على بعض صفات الأشياء والمواد .
- ٤ / يحمي ويحفظ الجسم من الجفاف والتشقق .

** تقوم الغدة العرقية بالتخلص من العرق وتوصيله إلى السطح الخارجي للجلد عن طريق القناة العرقية ليخرج بواسطة المسامات .

ما هو العرق ؟

هو عبارة عن فضلات الجسم التي تخرج عن طريق الجلد.

ما هي مكونات العرق ؟

ماء وقليل من الأملاح الزائدة عن حاجة الجسم .

علل (اذكر السبب) :

١ / عدد مرات التبول في الجو البارد أكثر من عدد مرات التبول في الجو الحار.

لأن الجسم في أيام الجو الحار يخرج جزء من الماء عن طريق الجلد على هيئة عرق ، بينما في الجو البارد تكون كمية العرق التي تخرج من الجسم قليلة فيزداد التبول لإخراج الفضلات من الجسم.

٢ / يحتوي الجلد على المسامات .

ليخرج العرق بواسطتها إلى سطح الجسم .





فكر و أجب

بني الرائع / بنييتي الرائعة

السؤال الأول علل (انكر السبب) :

١ / عدد مرات التبول في الجو البارد أكثر من عدد مرات التبول في الجو الحار.

.....

.....

.....

٢ / يحتوى الجلد على المسامات .

.....

السؤال الثانى عرف العرق؟

.....

السؤال الثالث ما هى مكونات العرق؟

.....



الدرس الثالث

نحافظ على سلامة جلدنا

بني المتألق / بنيتي المتألقة...

من الأمراض التي تصيب الجلد :

(الجدري - الجذام - القراع - القوباء - الجرب - الحصبة)

مسببات الأمراض الجلدية :

هي كائنات صغيرة جداً لا يمكن رؤيتها بالعين المجردة ولكن باستخدام المجهر .
*** الحشرات الضارة مثل الذباب والصراصير تنقل الأمراض الجلدية إلى جسم الإنسان .

طرق المحافظة على سلامة جلدنا وأجسامنا :

- ١ / الحفاظ على نظافة أجسامنا بالماء والصابون وخاصة المكشوف منها لأنها هي الأكثر عرضة للإصابة بالأمراض ولأن النظافة من الوسائل والأساليب التي باتباعها نحمي ونقي جلدنا من الأمراض.
- ٢ / عدم استخدام ملابس وأدوات الغير لأنها قد تؤدي إلى الإصابة بأمراض المعدية.
- ٣ / تعريض الفرش في البيت والملابس لأشعة الشمس لأن حرارة الشمس تعمل على قتل مسببات الأمراض وهي الكائنات الحية الصغيرة التي لا تُرى بالعين .
- ٤ / عدم اللعب تحت أشعة الشمس لفترة طويلة لأن حرارة الشمس الزائدة تسبب حروق للجلد والتهابات .
- ٥ / مكافحة وقتل الحشرات الضارة باستمرار أينما وجدت لكي نحمي ونقي جلدنا وأجسامنا من هذه الحشرات الضارة التي تنقل إلينا الأمراض .



فكر و أجب

بني الرائع / بنييتي الرائعة ...

السؤال الأول لماذا تلاحظ تعريض الفرش في البيت ، والملابس
لأشعة الشمس كل صباح ؟

.....
.....

السؤال الثاني لماذا لا يجب اللعب تحت أشعة الشمس لفترة
طويلة ؟

.....
.....

دمتما بني الحبيب وبنييتي الحبيبة بألف خير وعافية



تقويم الوحدة الثالثة



بني الذكي / بنييتي الذكية

السؤال الأول ضع علامة (✓) أمام العبارة الصحيحة

وعلامة (X) أمام العبارة الخاطئة مع تصحيح الخطأ إن وجد :-

- ١- () مساحة جسمك أقل من مساحة جلدك الذي يغطيه .
- ٢- () لا يمكنك رؤية الجزء الداخلي لجلدك خلال سطح جلدك .
- ٣- () مكونات جلدك تختلف عن مكونات جلد زميلك .
- ٤- () جلود جميع الناس تحتوي على غدد دهنية .
- ٥- () الغدد العرقية من أجزاء الجلد القريبة جداً إلى السطح .
- ٦- () لا يوجد شيء يصل بين الغدة العرقية ، والمسام .
- ٧- () لا يمكن التقاط مسببات الأمراض الجلدية باليد .
- ٨- () إذا أردت التعرف إلى ملمس سطح جسم فإنك تستخدم حاسة الشم .
- ٩- () مكافحة ، وقتل الحشرات الضارة فقط يكفي لحماية جلدنا من الأمراض .

السؤال الثاني أكمل الفراغات التالية بما يناسبها :

- ١ / يعتبر الجلد من مكونات الإنسان .
- ٢ / لكي يخرج العرق من جسم الإنسان إلى سطح جلده لا بد من وجود على سطح جلده .
- ٣ / يمكن رؤية مسببات الأمراض الجلدية باستخدام جهاز
- ٤ / تنتقل الأمراض الجلدية إلى جسم الإنسان عن طريق

السؤال الثالث.....ضع خطأ تحت الإجابة الصحيحة فيما يلي :

١ / منبت الشعر يوجد في للجلد :

الجزء الخارجي الجزء الداخلي الجزء العلوي

٢ / من فوائد الجلد إخراج فضلات الجسم على شكل مواد :

سائلت غازية صلبة

٣ / الجرب مرض يصيب :

العين القلب الجلد

٤ / من الامراض التي تصيب الجلد :

الرمم الجداه الصداع

٥ / عدد المسامات على سطح الجلد :

أكبر من عدد الشعر .

أقل من عدد الشعر .

يساوي عدد الشعر .

٦ / بالجلد يمكننا التعرف على :

جميع صفات المادة .

بعض صفات المادة .

صفة واحدة فقط للمادة .

انتهت رحلتنا مع الجلد تركيبه وأهميته

إلى اللقاء

الوحدة الرابعة

الحيوانات الأليفة

قال تعالى

(وإن لكم في الأنعام لعبرة نسقيكم مما في بطونها ولكم فيها منافع كثيرة ومنها تأكلون)

سورة المؤمنون آية (٢١) صدق الله العظيم

الدرس الأول

الحيوانات الأليفة متنوعة

بني المتميز / بنييتي المتميزة ...

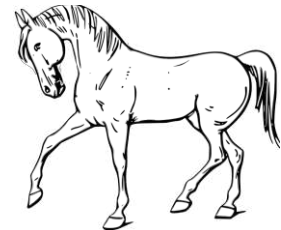
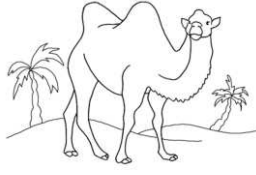
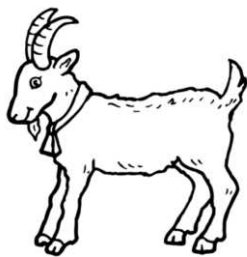
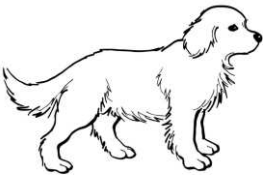
***** الحيوانات من حولنا كثيرة ومتنوعة وتتشابه في بعض الصفات فهي تتغذى وتنفس وتنمو وتتكاثر، وتختلف في بعض الصفات كحجمها وغطاء جلدها وحركتها ومنها حيوانات أليفة وحيوانات غير أليفة .**

ما هي الحيوانات الأليفة؟

هي الحيوانات التي يربيتها الإنسان ويعتنى بها وقد ألفتها و ألفها وهي متنوعة فبعضها يربى للغذاء وبعضها يربى للخدمات .

إليك امثلة لبعض الحيوانات الأليفة :

الحيوان	الاستخدام
الحمار - الحصان	يستخدم كوسيلة للنقل وفي الركوب وحمل الأشياء وجر العربات.
الجمل	يسمى سفينة الصحراء لقدرته على حمل الأشياء الثقيلة لمسافات طويلة و يمكن استخدام اللحم واللبن كغذاء للإنسان كما يستفاد كذلك من جلودها وصوفها.
الأغنام	يستخدم لحمها ولبنها كغذاء وصوفها نسيج وجلودها للمعاطف.
الكلاب	مساعدة الإنسان في الصيد وحراسة المنازل وفي حماية قطعان الأغنام والأبقار من الذئاب .





فكر و أجب

بني الرائع / بنيتي الرائعة ...

السؤال الأول ضع الكلمات الآتية في الفراغ المناسب فيما يأتي :

(صغيرة - للخدمات - متنوعة - للغذاء - يربيه الإنسان - كبيرة)

١ / الحيوانات الأليفة هي الحيوانات التي
وهي

٢ / تختلف الحيوانات الأليفة من حيث الحجم فهي أما
..... أو

٣ / تُربى بعض الحيوانات وبعضها

السؤال الثاني اكتب أسماء حيوانات أليفة وفائدتها .

فائدته	اسم الحيوان

السؤال الثالث من أكون ؟

١ / لي أجنحة قصيرة ، يغطي جسمي الريش ، يستفيد الإنسان من لحمي ، يستيقظ الناس بصياحي عند الفجر ، يستخدم صوتي لتحديد الأوقات المختلفة

٢ / لي أربعة أرجل ، لي قرون ، أساعد الفلاح في حرث الأرض ، يستفيد الإنسان من لحمي ، وجلدي

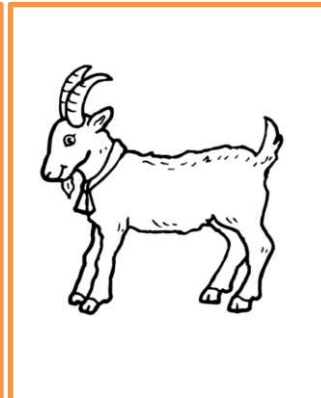
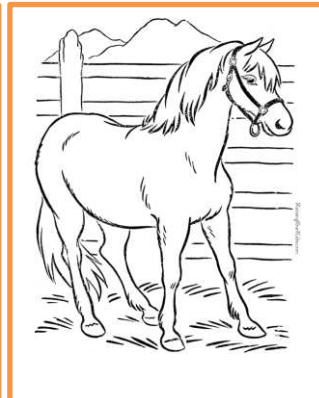
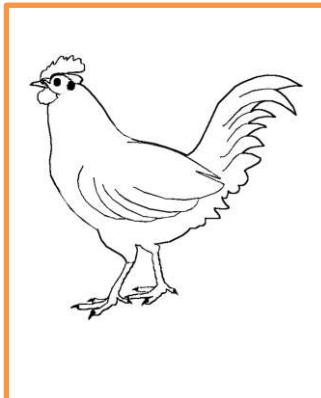
الدرس الثاني

العناية بالحيوانات الأليفة فيبني الرائع / بنيتي الرائعة ...

*** تحتاج الحيوانات الأليفة للرعاية والعناية وتختلف طرق العناية والرعاية باختلاف الحيوانات.

الحيوانات الأليفة بحاجة إلى :*** لكل حيوان أليف طريقة عناية خاصة به مثلاً :

- ١ / جز (قص) صوف الخروف في مواسم معينة .
- ٢ / عمل حدوة للحصان لحماية الحوافر .
- ٣ / الأبقار بحاجة إلى مكان مناسب لعملية الحلب .
- ٤ / توفير درجة حرارة مناسبة للدجاج لتناسب عملية فقس البيض .





فكر و أجب

بني الرائع / بنييتي الرائعة

السؤال الأول أكمل ما يأتي :

الحيوانات الأليفة بحاجة إلى :

↔

السؤال الثاني بأناملك الرائعة ارسم حيوان أليف تحبه :



الدرس الثالث

لكل حيوان مكان مناسب للمعيشة

بني الرائع / بنيتي الرائعة ...

ما هو مكان المعيشة ؟

هو المكان الذي يخصص لمعيشة الحيوان الأليف .

ما أهمية مكان المعيشة ؟

أماكن المعيشة للحيوانات تختلف باختلاف صفاتها وطبيعتها ، لتقديم الغذاء والماء ويحميه من البرد والأمطار والرياح والحيوانات الضارة والمفترسة .

إليك أمثلة لبعض الحيوانات الأليفة ومكان معيشتها :

١ / الجمل يعيش في الصحراء لوجود الخف في أرجله يساعده على السير في الصحراء وقدرته على تحمل العطش .

٢ / الأسماك تعيش في الماء لوجود الخياشيم والزعانف .

٣ / الأبقار و الأغنام تعيش في الحظائر .

٤ / الخيول والحمير تعيش في الإسطبل .

٥ / الدجاج تعيش في المزارع .

٦ / الحمام والطيور تعيش في الأعشاش .





فكر و أجب

بني الغالي / بنيتي الغالية ...

السؤال الأول صل بخط بين اسم الحيوان ، ومكان معيشته .

اسم الحيوان	مكان المعيشة
البقرة	الماء
الحصان	الحظيرة
الحمامة	الإسطبل
السمك	العش

السؤال الثاني ضع خطأ تحت الإجابة الصحيحة فيما يلي :

١ / مكان معيشة الماعز هو :

المرعى العش نبع الماء

٢ / أماكن معيشة الحيوانات :

مختلفة واحدة متشابهة

٣ / أماكن معيشة الحيوانات تختلف باختلاف :

أسمائها صفاتها غذائها

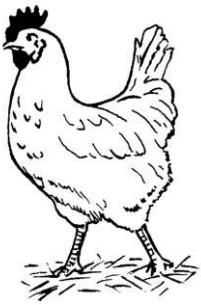
الدرس الرابع

لكل حيوان غذاء مناسببني المتألق / بنييتي المتألقة...

*** تختلف طرق التغذية وطرق الحصول على الغذاء عند الحيوانات باختلاف صفاتها وتكيف أجزاء من أجسامها للحصول على الغذاء .

إليك تصنيف الحيوانات حسب غذائها :

آكلات النباتات
واللحوم
هي حيوانات تأكل
الأعشاب و اللحوم
مثل
الدجاج - الحمام
العصافير
فهي تأكل الحبوب
(نبات) والديدان
والحشرات (لحوم)

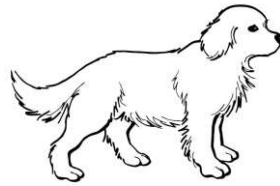


آكلات اللحوم

هي حيوانات
تتغذى على لحوم
حيوانات أخرى

مثل

القطط - الكلاب

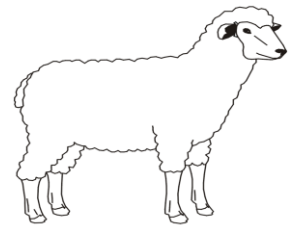


آكلات النباتات

هي حيوانات تأكل
الأعشاب المختلفة
أو الحبوب أو
أجزاء من النبات

مثل

الأرنب - الأبقار
الأغنام



** تختلف الأسنان عند الحيوانات باختلاف الغذاء .

إليك الفرق بين أسنان الحيوانات :

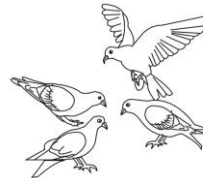
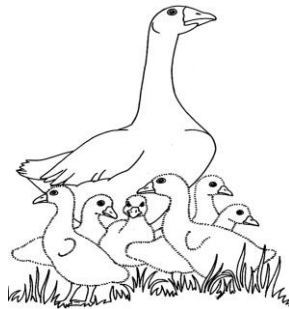
←	↑	→
<u>أسنان آكلات</u> <u>النباتات</u>		<u>أسنان آكلات</u> <u>اللحوم</u>
صغيرة		كبيرة
عريضة		بارزة
تساعد على طحن الطعام		تساعد على تمزيق الطعام

حقيقة علمية :

من أسباب رحمة الله بالكائنات الحية أن جعل أشكال الأسنان للحيوانات مختلفة ومناقير الطيور كذلك مختلفة ليسهل تناول الطعام المختلف .

ملاحظة هامة :

مناقير الطيور تختلف باختلاف نوع الغذاء الذي تتناوله يقوم منقار الطائر بدور الفم واليد فهو يساعد الطائر في الحصول على الغذاء وبناء العش والدفاع عن نفسه .





فكر و أجب

بني الرائع / بنييتي الرائعة

السؤال الأول اكتب أسماء ثلاثة حيوانات آكلة للنباتات أو أجزاء

منها :

..... /١

..... /٢

..... /٣

السؤال الثاني اكتب أسماء ثلاثة حيوانات آكلة للحوم :

..... /١

..... /٢

..... /٣

السؤال الثالث ما وظيفة المنقار للطائر؟

.....

الدرس الخامس

فوائد الحيوانات الأليفة

بني المتميز / بنيتي المتميزة

**** يحصل الإنسان من بعض الحيوانات البرية على بعض الأشياء الثمينة منها مثل العاج والفرو والجلود .

**** فقد استخدم الإنسان الحيوانات منذ القدم للانتقال من مكان إلى آخر ولنقل البضائع والقيام بالأعمال المختلفة .

**** نحصل على الصوف من الغنم والخراف ، والشعر من الماعز ، والوبر من الأبل لنصنع منها الملابس والسجاجيد وأشياء أخرى عديدة .

**** نستخدم عظام وقرون بعض الحيوانات في صنع الأدوات المختلفة من مقابض الأواني والحلى .

**** صناعة الحقائب والأحذية من جلود الحيوانات .

بني الذكي / بنيتي الذكية :

كوّن بطاقة تعريفية لحيوان أليف تحب تربيته

اسم الحيوان :

غذاؤه :

طرق العناية به :

فائدته :

مكان المعيشة :



فكر و أجب

بني الرائع / بنييتي الرائعة

السؤال الأول صل بخط بين اسم الحيوان ، والفائدة المناسبة ؟

الفائدة منه	اسم الحيوان
الحراثة	الحمار
نقل الأشياء	الكلب
الصوف	الثور
الحراسة	الخروف

السؤال الثاني..... ضع كل كلمة من الكلمات الآتية في الفراغ المناسب لها في العبارات التي تليها :

(جلود - الحلي - صوف - عظام - الأحذية - الصوفية - الغذاء - نمو - الحليب - الدجاج)

- ١/ نصنع الملابس من الخروف .
- ٢/ نصنع مقابض الأواني وبعض من الحيوانات.
- ٣/ نصنع الحقايب وبعض الملابس و الـ من الحيوانات .
- ٤/ نصنع الزبادي والجبن والزبدة من
- ٥/ بعض الحيوانات نحصل منها على
- ٦/ الحليب والبيض و اللحم يساعد على أجسامنا .
- ٧/ نحصل على اللحم والبيض من

دتما بني الحبيب وبنيتي الحبيبة بألف خير وعافية





تقويم الوحدة الرابعة فـ

بني الذكي / بنيتي الذكية ...

السؤال الأول ضع علامة (✓) أمام العبارة الصحيحة وعلامة (✗) أمام العبارة الخاطئة مع تصحيح الخطأ إن وجد :-

- ١- () الحيوانات الأليفة بحاجة للعناية .
- ٢- () الإسطبل هو مكان معيشة الدجاج .
- ٣- () مكان المعيشة : هو المكان الذي تعيش فيه كائنات حية معينة .
- ٤- () جميع الحيوانات نحصل منها على الغذاء .
- ٥- () مناقير الطيور جميعها متشابهة .

السؤال الثاني ضع أمام كل كلمة من العمود الأول الرقم الذي يدل على كل عبارة مناسبة من العمود الثاني :

العمود الأول	العمود الثاني
() الخيل	١ / اللحم والحليب .
() البقرة	٢ / اللحم والبيض .
() الدجاج	٣ / نضع من ريشه الوسائد والألحفة .
() الثور	٤ / الركوب وحمل الأشياء .
() النعامة	٥ / اللحم والصوف .
() الأسماك	٦ / اللحم .
() الكلاب	٧ / حراسة المنازل .
() الخروف	٨ / حراثة الأرض .

انتهت رحلتنا مع الحيوانات الأليفة

إلى اللقاء

الوحدة الخامسة

النبات إنتاجه وأهميته

قال تعالى

(كلوا من رزق ربكم واشكروا له بلدة طيبة ورب
غفور)

سورة سبأ آية (١٤) صدق الله العظيم

الدرس الأول

نباتات وبنورها

بني المتميز / بنيتي المتميزة ...

*** تتنوع النباتات تبعاً للبيئة التي تعيش فيها وتنوع البذور التي تتكاثر منها تلك

النباتات .

بذور النباتات تختلف من نبات إلى آخر فمنها الصغير مثل بذور التفاح والسمسم
والقمح والذرة ومنها الكبير مثل بذور المانجو والفرسك .

أنواع النباتات حسب بذورها :



نباتات لا تؤكل بذورها

مثل

النخيل - الليمون - الفرسك

التفاح - البرتقال

نباتات تؤكل بذورها

مثل

القمح - الذرة - الفاصوليا

الفول - البازلاء

***** قرر إن كانت هذه العبارة صحيحة أم خاطئة :**

(كل نبات كبير تكون بذوره كبيرة وكل نبات صغير تكون بذوره صغيرة)

هذه العبارة خاطئة لأن الاختلاف في كبر وصغر البذور لا يعني صغر وكبر النبات فمثلاً بذور النخيل صغيرة وتعطي نباتاً كبيراً وهكذا .



إليك بعض الأمثلة للنباتات ،**الموز****الخيار****الفلفل****الليمون****بذور لبعض النباتات في****المانجو****الفول**



فكر و أجب

بني الرائع / بنييتي الرائعة

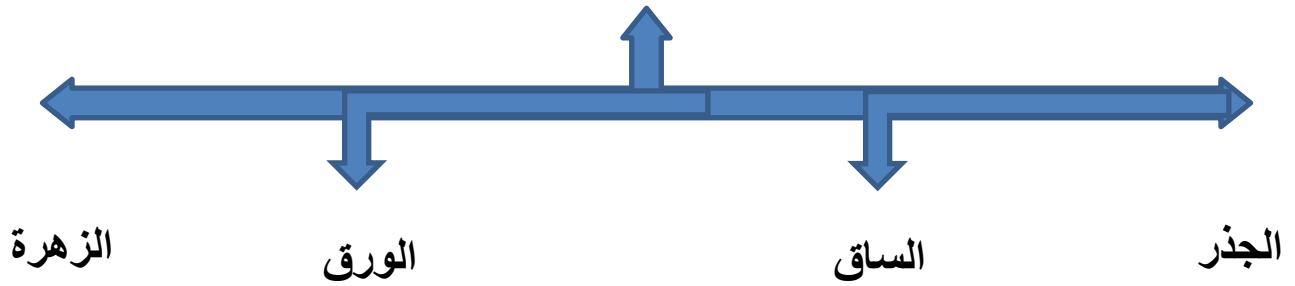
السؤال الأول اذكر أسماء ثلاثة نباتات تؤكل بذورها ؟

.....

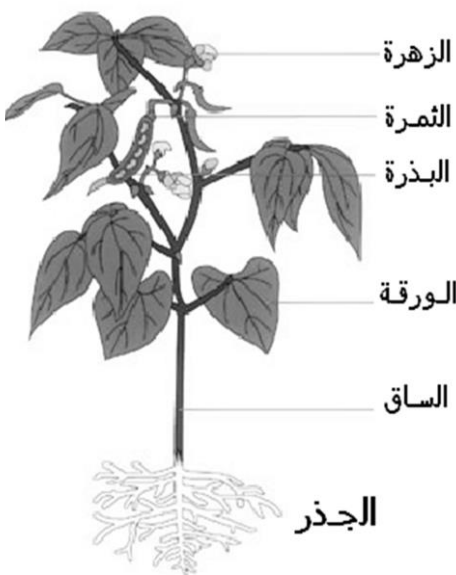
السؤال الثاني اذكر أسماء ثلاثة نباتات لا تؤكل بذورها ؟

.....

الدرس الثاني

أجزاء النبات ووظائفهابني الرائع / بنييتي الرائعةأجزاء النبات :إليك وظائف أجزاء النبات :

الجزء	الوظيفة
الجذر	يثبت النبات في التربة ويساعده على امتصاص الماء من التربة .
الساق	ينقل الماء من الجذر إلى الأوراق ويحمل الفروع والأوراق والأزهار والثمار .
الورق	تقوم بصناعة الغذاء في النباتات .
الزهرة	عضو التكاثر في النبات فهي تعطي الثمرة وبداخلها البذور.





فكر و أجب

بني الرائع / بنيتي الرائعة

السؤال الأول من أكون؟

- ١ / عضو التكاثر في النبات
- ٢ / تقوم بصناعة الغذاء في النباتات
- ٣ / ينقل الماء من الجذر إلى الأوراق ويحمل الفروع والأوراق والأزهار والثمار.....
- ٤ / يثبت النبات في التربة ويساعده على امتصاص الماء من التربة.....

السؤال الثاني ضع علامة (✓) أمام العبارة الصحيحة وعلامة (X) أمام العبارة الخاطئة مع تصحيح الخطأ إن وجد :-

- ١- () زهرة النبات تتحول إلى ثمرة .
- ٢- () جميع الثمار فيها بذرة واحدة .
- ٣- () جميع البذور متشابهة .
- ٤- () الساق يساعد النبات على امتصاص الماء من التربة .
- ٥- () الأوراق الخضراء تقوم بصناعة الغذاء في النباتات .

الدرس الثالث

من النباتات غذاء لنا

بني الرائع / بنييتي الرائعة

ما هو النبات ؟

هو المصدر الرئيسي لغذاء الإنسان والحيوان .

حقائق علمية :

١ / النبات بجميع أشكاله واختلاف بينته يقوم بصنع غذائه بنفسه فالجزء الذي يُصنع غذاء النبات فيه هو الورقة .

٢ / تختلف النباتات في خزن الغذاء الزائد عن حاجتها في الجزء المحدد وهو الجزء الذي يأكله الإنسان .

النباتات والأجزاء التي تؤكل منها :

١ / نباتات تؤكل جذورها مثل : الجزر والفجل .

٢ / نباتات تؤكل سيقانها مثل : قصب السكر .

٣ / نباتات تؤكل أوراقها مثل : الجرجير والخس والسبانخ .

٤ / نباتات تؤكل أزهارها مثل : القرنبيط (الزهرة) .

٥ / نباتات تؤكل ثمارها مثل : الفواكه وبعض الخضروات .

٦ / نباتات تؤكل بذورها مثل : الفول والذرة والفاصوليا .





فكر و أجب

بني الغالي / بنيتي الغالية ...

السؤال الأول اكتب أمام كل نبتة من النباتات المدونة في الجدول الجزء الذي يؤكل منها:

الجزء الذي يؤكل منه	النبات
	الذرة
	الفول
	البرتقال
	البطاط
	قصب السكر
	الخس

السؤال الثاني ارسم الأجزاء التي تأكلها من النباتات التالية :

(الجزر - الليمون - الكوسا - السبانخ - قصب السكر)

الدرس الرابع

من النباتات علاج لنا

بني الغالي / بنيتي الغالية

استخدم الإنسان النباتات في العلاج منذ زمن بعيد ...

مثل الزعتر و الثوم والقرفة والحبة السوداء والزنجبيل وثمار النعناع والحلبة .

بعض النباتات والأمراض التي تعالجها:

١ / الفجل : لتسهيل عملية الهضم .

٢ / الحلبة : لإدرار اللبن عند الأمهات .

٣ / النعناع : مهدئ .

٤ / الزعتر : مهدئ للمغص .

٥ / الشمر : تهدئة لآلام المعدة .

فوائد الزنجبيل

يستخدم في علاج سرطان المبيض

يقلل من حدوث الالتهابات والشور بالأذن

تخفيف ألم الصداع النصفي

تخفيف ألم البرد والأنفلونزا

إزالة الشعور بالقيح صباحاً

تخفيف مفعن الملته

إزالة حرقة المعدة

منع حدوث أمراض وقصور وقلعته الكلى المصاحبة لمرض السكر

الليْمُونُ

فيتامين C الموجود في عصير الليمون يساعد في وقايه الاوعيه الدمويه من التلف كما أنه يخلص الجسم من الكوليسترول الضار في الجسم

فوائد البصل

طارده للناموس

منع للجهاز الهضمي

أمر على القلب

تهدئة السعال

يساعد علي تحسين أداء الجهاز الهضمي

يقى من الأورام السرطانية

يساعد علي امتصاص العناصر الغذائية

فوائد الفلفل الأسود

يساعد في تهدئة السعال

يساعد علي تحسين أداء الجهاز الهضمي

يقى من الأورام السرطانية

يساعد علي امتصاص العناصر الغذائية

يساعد في تقليل الوزن

يساعد في التخلص عن التدخين

مضاد للبكتيريا

يمنع احتباس المياه عن طريق التخلص من المياه الزائدة في الجسم من خلال التعرف والتبول



فكر و أجب

بني الغالي / بنييتي الغالية ...

تحدث عن بعض النباتات وفيما تستخدم :

.....

.....

.....

.....

.....

.....

.....

.....

الدرس الخامس

أدوات وآلات زراعية

بني الرائع / بنييتي الرائعة

أدوات زراعية :



١ / المجرفة .

٢ / الشريم .

٣ / الفأس .

٤ / الدلو .

٥ / خرطوم المياه .

٦ / آلة الحصاد .



وظائف بعض الأدوات والآلات الزراعية :

١ / العتلة والمجرفة والتراكتور في الزراعة .

٢ / المجرفة ودلو الماء وخرطوم المياه في الري .

٣ / آلة الحصاد والفأس والشريم في الحصاد .

طريقة الري بالتنقيط :

هي الطريقة التي تستخدم في ري النبات والتي تمر على كل شجرة .



فكر و أجب

بني الغالي / بنيتي الغالية ...

تحدث عن أدوات وآلات تستخدم في الزراعة :

.....

.....

.....

دمتما بني الحبيب وبنيتي الحبيبة بألف خير وعافية





تقويم الوحدة الخامسة

بني الذكي / بنيتي الذكية

السؤال الأول وضح بالرسم أجزاء النباتات :

السؤال الثاني ارسم من النباتات التالية ، الجزء الذي يؤكل

منها .

(البقدونس - الفرسك - الشعير - النخيل)

انتهت رحلتنا مع النبات إنتاجه
وأهميته إلى اللقاء

