

بِسْمِ اللَّهِ الرَّحْمَنِ الرَّحِيمِ

وقل علمنا

مذكرة الصف الخامس
لمادة اللغة العربية
مدرسة أم مالك الأنصارية

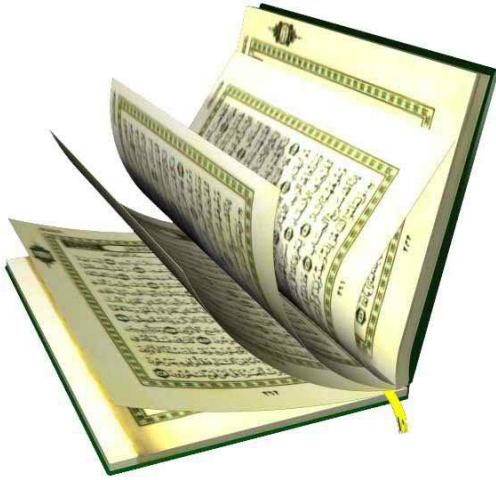
إعداد المعلمة / بيبي عبدالله دشتي

٢٠١٧-٢٠١٨م

رئيسة القسم: منال السبهان
مديرة المدرسة: خلود الصقر

من الدرس الأول مِنْ نِعَمِ اللَّهِ

أولاً : الثروة اللغوية



أَحْصَى (مرادفها) ← عَدَّ .

ذَرَأَ (مرادفها) ← خَلَقَ .

اهْتَدَى (ضدها) ← ضَلَّ .

يَقِينُ (ضدها) ← شَكَّ .

بُرْهَانَ (جمعها) ← بَرَاهِينَ .

جَبَلٍ (جمعها) ← جِبَالٍ .

ثَمَرَاتٍ (مفردها) ← ثَمْرَةٌ .

حُجَجٍ (مفردها) ← حُجَّةٌ .

التوظيف :

١ - ذرأ الله الجبال بقدرته . 2- رأيتُ في الحديقةِ زرعاً و ثمراتٍ متنوعة .

ثانياً : التذوق الفني .

١ - حددي ما أفاده الاستفهام فيما يلي :

- الاستفهام في قوله تعالى (أفمن يخلق كمن لا يخلق):

التعجب () الاستبعاد () الإنكار (√) التقرير ()

- الاستفهام في قوله تعالى (أفلا تذكرون) :

- التعجب () الاستبعاد () التوبيخ (√) التقرير ()

٢ - بيني ما أفاده التكرار في الآية الكريمة (إن في ذلك لآية) :

- التأكيد على أهمية التفكير في الكون .

ثالثًا : الرَّسْمُ الهجائي :



المهارة الهجائية (تفرق بين الحروف المتقاربة نطقًا)

اكتبي كلمات تتضمن حرف (الغين - القاف - الضاد - الظاء) :

- ١- كلمات تتضمن حرف الغين : غالب - غيوم - غدير - غسل - غائب - غزال - بلغ - مغرب.
- ٢- كلمات تتضمن حرف القاف : قلعة - قلب - قلم - قدير - قرر - قسم - قبعة - قرد - مشرق .
- ٣- كلمات تتضمن حرف الضاد : ركض - مرض - أضرار- حامض - رمضان - حضر - ماضي.
- ٤- كلمات تتضمن حرف الظاء : ظل - مظلم - مظلة - ظهر - عظيم - حفظ .

رابعًا : السَّلَامَةُ اللُّغَوِيَّةُ . المهارة اللغوية (نوع الفعل - الفاعل - المفعول به)

١- بيني نوع الفعل فيما يلي : (ماض - مضارع - أمر)

- كتب ← ماضٍ ، استخرَجَ ← ماضٍ ، يجاهد ← مضارع ، مضارع
نتدرب ← مضارع ، اجمع ← أمر ، استعِدْ ← أمر .

٢- أكمل الجملة الفعلية بفاعل مناسب :

- كسر ... **الولد** ... النافذة .
- سجد ... **المصلون** ... لربهم .
- نجح ... **الطالبان** ... في مسابقتهما .
- عادت ... **الفتيات** ... من رحلتهم .



٣- اكتبى جملة فعلية تتضمن مفعولاً به .



- قَادَ الرَّجُلُ السَّيَّارَةَ .

- أَكَلْتُ أُخْتِي بِرْتَقَالَةً .

- جَمَعَ الْمُعَلِّمُ الْأَوْرَاقَ .

- دَعَا الْمُسْلِمُ رَبَّهُ .

- أَطْعَمَ مُحَمَّدٌ الْبَقْرَةَ .

- فَتَحَ وَالِدِي الْبَابَ .

خامساً : التّعبير .

اكتبى ثماني جمل مترابطة عن نعم الله وواجبك نحو النعم و خالق النعم مع مراعاة أدوات الربط وعلامات الترقيم .

في هذا المجال تكتب التلميذة فقرة مترابطة لا تقل عن 8 جمل ، مراعية أدوات الربط وعلامات الترقيم ، مع وجود الأفكار المطلوبة في السؤال .

(أرجو مراجعة كراسة الصف لنماذج كتابة التعبير)



من الدرس الثاني السنجاب الذكي

أولاً : الثروة اللغوية



شهية (مرادفها) ← لذيذ .

مزهوة (مرادفها) ← فخورة - معجبة .

حية (جمعها) ← حيات .

حيلة (جمعها) ← حيل .

نائم (ضدها) ← مستيقظ .

سهلة (ضدها) ← صعبة .

مناظير (مفردها) ← منظار .

مواقيت (مفردها) ← ميقات .



التوظيف :

1- أُمي تعد طعاماً شهياً . 2- يستخدم العجيري المناظير لرصد حركة النجوم .

• حدّدي المعنى السياقي لكلمة (يراقب) :

١ يراقب المؤمن ربه في أقواله وأفعاله . (يخاف)

٢ يراقب السنجاب الأفعى بجزر . (يتتبع ويلاحظ)

٣ يراقب المنظار تحركات الحيوانات . (يرصد)

ثانياً : التّدوَّق الفنّي .

١ - حددي ما أفاده الاستفهام فيما يلي :

- الاستفهام في العبارة (فماذا حدث لتتركه وهو نائم يفلت منها وتضيع عليها وجبة شهية سهلة ..):

يفيد التعجب والدهشة من عدم أكل الأفعى للسنجاب .



٢ - بيني ما يوحي به التعبير (عندما يرى واحدة منها يمسك أنفاسه) :

- يوحي بشدة الحذر والخوف .

ثالثاً : الرّسم الهجائي : المهارة الهجائية (تفرق بين التاء المربوطة وهاء الغائب)

اكتبي كلمات تحتوي على (التاء المربوطة - هاء الغائب - الهاء الأصلية) :

١ - التاء المربوطة : عالمة - كريمة - حديقة - صغيرة - جرة - مدينة .

٢ - هاء الغائب : حديقته - مدينته - قلمه - حجمه - بيته - دينه - عليه .

٣ - الهاء الأصلية : الله - هذه - تنبيهه - شبه - وجه - مياه - كره .

رابعاً : السّلامة اللّغوية . المهارة اللغوية (الخبر - ضبط ركني الجملة الاسمية - تحويل الجمل)

١ - أكمل الجملة الاسمية بخبر مناسب :

- الصيد ... **عملٌ** ... شاقٌّ . ← (مفرد)

- الطب والتدريس ... **مهنتان** ... شريقتان . ← (مثنى)

- الرجال المتعاونون ... **محبوبون** ... ← (جمع)

- الطبيبتان ... **مسؤولتان** ... عن صحة المرضى . ← (مثنى)



٢ - اضبطي ركني الجملة الاسميّة : (الركن الأول : مبتدأ ، الركن الثاني : خبر)

- الفأسُ أداةٌ للزّراعة . - الطيّبُ متعاطفٌ مع مرضاه . - المرأةُ جزءٌ من المجتمع .

٣ - حولي الجملة الاسمية إلى فعلية :

- الكلمة الصادقة تُدخِل صاحبها الجنة .
- التحويل إلى فعلية : تُدخِلُ الكلمةُ الصادقةُ صاحبها الجنة .
- الرّجلان المؤمنان يتّقيان الله .
- التحويل إلى فعلية : يتّقي الرّجلان المؤمنان الله .
- العربُ المخلصون يهتمّون بقضايا أمّتهم .
- التحويل إلى فعلية : يهتمُّ العربُ المخلصون بقضايا أمّتهم .

٤ - حولي الجملة الفعلية إلى اسمية :

- يبدأ التخطيطُ للمستقبل منذ الصغر .
- التحويل إلى اسمية : التخطيطُ للمستقبل يبدأ منذ الصغر .
- يزأرُ الأسودان بصوتٍ قويٍّ .
- التحويل إلى اسمية : الأسودان يزأران بصوتٍ قويٍّ .

خامساً : التّعبير .

اكتبي قصة من الخيال العلمي في حدود ثماني جمل مترابطة مع مراعاة أدوات الربط وعلامات الترقيم .

في هذا المجال تكتب التلميذة فقرة مترابطة لا تقل عن 8 جمل ، مراعية أدوات الربط وعلامات الترقيم ، مع مراعاة عناصر القصة :

- ١ -العنوان .
- 2- الزمان .
- 3- المكان .
- 4- الشخصيات .
- ٥ -الأحداث .
- 6- المشكلة .
- 7- الحل .



(أرجو مراجعة كرّاسة الصف لنماذج كتابة التعبير)

الدّرس الثالث أغنية الربيع



أولاً : الفهم والاستيعاب .

١ - اقترحي عنواناً مناسباً للموضوع .

- جمال الربيع - فصل الطبيعة .

٢ - حددي المشاعر التي تضمنتها الأبيات .

- الإعجاب بجمال الربيع وروعة الطبيعة فيه .

٣ - استخلصي أثر الربيع على كل من : (الإنسان - الطيور - الطبيعة) .

- الإنسان : الشعور بالفرح وراحة النفس والتأمل في مظاهر قدرة الله .

- الطيور : تغرد بأصواتها الجميلة وتبني أعشاشها صباحاً .

- الطبيعة : ينمو العشب وتفتح الأزهار ويعتدل الجو .

٤ - عددي مظاهر الجمال في فصل الربيع .

- يكون الجمال في كثرة الأشجار الخضراء وتفتح الأزهار وتغريد الطيور التي تبني أعشاشها

وكذلك فرحة الأطفال .

٥ - صفي الأماكن التي تجذبك في فصل الربيع .

- الحدائق العامة تجذبني بجمالها ومناظر الطبيعة فيها ، وكذلك الشواطئ ذات الجو المعتدل

والسماء الصافية .

٦ - ما المقصود بقول الشاعر :

- تملأ الروضةً صدحاً ← المقصود أن الحدائق تملأ بتغريد وغناء الطيور في فصل الربيع .

- إنني عيد الفراشات ← المقصود أن الفراشات تظهر تفرح بقدوم الربيع وكأنها في عيد .



ثانياً : الثروة اللغوية .

روض (مرادفها) ← حقائق .

ظماً (مرادفها) ← عطش .

أصلح (ضدها) ← أفسد .

سرور (ضدها) ← حزن .

قطر (جمعها) ← أقطار .

سُم (جمعها) ← سُوم .

أطياف (مفردها) ← طيف .

بدائل (مفردها) ← بديل .

التوظيف : يشعر الإنسان بالظماً .



حدّدي التصريف المناسب لكلمة (حَفَلَ) مما يأتي:

(محفل – حفلة – حافلة – حافل – محفول – محافل – احتفال)

١ - تستخدم الحافلة لنقل الأشخاص من مكان لآخر .

٢ - تاريخ الكويت حافل بالشخصيات البارزة .

٣ - أقامت المدرسة احتفالاً بمناسبة يوم المعلم .



ثالثاً : التّدوَّق الفنّي .



٦ - بيني ما يوحي به كل تعبير :

- تملأ الروضة صدحاً .

يوحي بفرح وسعادة الطيور والعصافير بقدم الربيع .

- حيثما سرتُ .. فإنّ العطر يصحو .

يوحي بانتشار الرائحة العطرة من كثرة تفتح الأزهار في الربيع .

٧ - ميّزي التّعبير الخيالي ممّا يأتي :

أ - وتغني في سرور . (✓) وتغرد في سرور . ()

ب - فإن العطر يصحو . (✓) فإن الروائح العطرة تنتشر . ()

ج - أنا مصدر فرحة للجميع . () أنا عرس الجميع . (✓)

رابعاً : الرّسم الهجائي :

المهارة الهجائية (همزة متوسطة على واو - ألف)

املئي الفراغات بكلمة تتضمن همزة متوسطة على (واو - ألف) :

١ - يَسْتخدِمُ الحَطَّابُ فَأَسَا قوياً .

٢ - يَصُومُ الْمُؤْمِنُ رَمَضانَ .

٣ - ... يَتَأَمَّلُ الناسُ الطّبيعةَ في الربيع .

٤ - الطالبةُ ... الْمُؤدِّبةُ ... محبوبةٌ بين زميلاتِها .

اكتبي كلمات تتضمن همزة متوسطة على (واو - ألف) :

١ - همزة متوسطة على واو : يؤلف - مؤسس - مؤذن - رؤوس - تؤدي - مؤلم - يؤجّل - مؤامرة - مؤرخ

٢ - همزة متوسطة على ألف : تأليف - تأسيس - تأثر - تأخر - تأهل - تأجّل - سأل - يأتي - امرأة - رأى



خامساً : السّلامة اللّغوية .

المهارة اللغوية (تحويل جملة تتضمن اسم إشارة أو ضمير غائب- مخاطب – متكلم للمثنى والجمع)

حولي الجمل الآتية إلى المثنى و الجمع :

الجملة : هذا أبٌ رحيمٌ .

المثنى : هذان أبوان رحيمان . الجمع : هؤلاء آباء رحماء .

الجملة : هذه فتاةٌ سالحةٌ .

المثنى : هاتان فتاتان صالحتان . الجمع : هؤلاء فتيات صالحات .

الجملة : الحاكم هو الذي يعدلُ بينَ الناس .

المثنى المذكر: الحاكمان هما اللذان يعدلان بين الناس . الجمع المذكر: الحكام هم الذين يعدلون بين الناس .

المثنى المؤنث: الحاكمتان هما اللتان تعدلان بين الناس . الجمع المؤنث: الحاكمات هن اللاتي يعدلن بين الناس .

الجملة : أنتَ مخترعٌ بارعٌ .

المثنى المذكر: أنتمَا مخترعان بارعان . الجمع المذكر: أنتم مخترعون بارعون .

المثنى المؤنث: أنتمَا مخترعتان بارعتان . الجمع المؤنث: أنتم مخترعات بارعات .

الجملة : أنا طالبٌ منظمٌ .

المثنى المذكر: نحنُ طالبان منظمان . الجمع المذكر: نحنُ طلاب منظمون .

المثنى المؤنث: نحنُ طالبتان منظمتان . الجمع المؤنث: نحنُ طالبات منظمات .

سادساً : التّعبير .

اكتبي تقريراً حول رحلة قمت بها وفق أسس كتابة التقرير .

في هذا المجال تكتب التلميذة فقرة تقرير مترابطة لا تقل عن 8 جمل ، مستوفية العناصر الآتية :

1- اليوم . 2- التاريخ . 3- الزمان (الساعة) . 4- المكان . 5- الشخصيات .

6- الأحداث . 7- اسم المقررة (ويكون أقصى اليسار بسطر جديد بعد الانتهاء من الفقرة) .

الدَّرْسُ الرَّابِعُ النَّبِيُّ مُحَمَّدٌ وَخُلُقُ التَّوَّاضِعِ

أولاً : الفهم والاستيعاب .

١ - حددي القيم المستفادة من النص .

- الاقتداء بالرسول عليه الصلاة والسلام في التواضع وعدم إيذاء الناس .
- معاملة الناس بالحسنى والكلمة الطيبة .



- معاملة الخدم معاملة حسنة .

٢ - اذكري ما علمه الله لرسوله الكريم .

- إيذاء الناس شراً كبيراً .

- معاملة الناس على قدر عقولهم .



- عدم السخرية من قليلي الفهم والمعرفة بل الإنصات لهم .

٣ - عددي بعض الأشياء التي علمها الرسول الكريم لأصحابه .

- علمهم ألا يؤذوا أحداً من الناس حتى لو كانوا يدعونه إلى خيرٍ .

- معاملة الناس بأدب وتواضع .

- الرد على السائلين برفق ولين .



٤ - دللي على حسن معاملة الرسول الكريم (للخدم - لأهل البادية) .

- الخدم : كان النبي في بيته يعطف على خدمه ويعامل الصغير كأنه ابنه والكبير كأنه أخوه .

- أهل البادية : كان يجيب عليهم برفق وينهاهم في تواضع .

٥ - ما المقصود بكل من :

- الإيذاء النفسي : إيذاء النفس بالكلمة السيئة أو النظرة السيئة أو حتى بالإشارة السيئة .

- الإيذاء الجسدي : إيذاء الجسم بالضرب أو الجرح أو القتل .

٦ - اذكري ضوابط أخلاقية في التعامل مع الآخرين .

- معاملة الناس معاملة حسنة .

- عدم إيذاء الناس .

- عدم السخرية من أي أحد .

- الرد على السائل برفق .

- التحلي بالتواضع .

- عدم إحراج أي إنسان أمام الآخرين .

ثانيًا : الثروة اللغوية .

أنصت (مرادفها) ← استمع .

نظير (مرادفها) ← مثل - شبيه .

طيّبة (ضدها) ← خبيثة .

تواضع (ضدها) ← غرور .

معرفة (جمعها) ← معارف .

أمة (جمعها) ← أمم .

مواطن (مفردها) ← موطن .

إخوة (مفردها) ← أخ .

التوظيف :

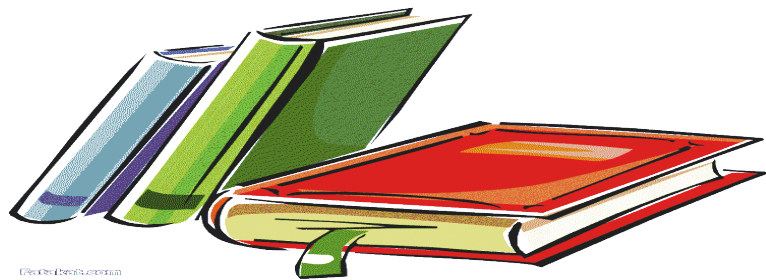
١ - التواضع من أخلاق نبينا الكريم .

٢ - أنصت المسلم لقراءة القرآن الكريم .

حدّدي المعنى السّيافي لكلمة (ضرب) :

١ - القرن الذي ضرب مليءً بالانجازات . (مضى)

٢ - ضرب الرجل بين الناس . (أفسد)



ثالثاً : التذوق الفني .



- ١ - حددي تعبيراً حقيقياً وآخر خيالياً :
 - الحقيقي : كان النبي يعطف على خدمه .
 - الحقيقي : الله لا يحب من يؤذي الناس .
 - الخيالي : كان لهم كخيمة تظللهم .
 - الخيالي : معاملة الناس بالحسنى والكلمة الطيبة تكون في خيرها وجمالها مثل شجرة كبيرة مورقة لا ينقطع نفعها ولا نظير لبهائها .
- ٢ - حولي تعبيراً خيالياً إلى تعبير حقيقي :
 - التعبير الخيالي ← كان لهم كخيمة تظللهم .
 - التحويل إلى حقيقي ← كان النبي رحيماً بالخدم .

رابعاً : الرسم الهجائي :

المهارة الهجائية (همزة متوسطة على السطر - نبرة)

اكتبي كلمات تتضمن همزة متوسطة على (السطر - نبرة) :

- ١ - همزة متوسطة على السطر : قراءة - براءة - كفاءة - إساءة - تساءل - تفاعل - تشاءم - مروءة .
- ٢ - همزة متوسطة على نبرة : ذنب - رئة - رئيس - سئم - سيئة - مسائل - مائدة - بطيئة - بريئة .

خامساً : السلامة اللغوية

المهارة اللغوية (أسلوب التعجب - أسلوب النفي والنهي بـ (لا) - أدوات الاستفهام)

١ - تعجبي مما يلي :

- جمال الطاووس ← ما أجمل الطاووس !
- الأخلاق الحسنة ← ما أروع الأخلاق الحسنة !

٢ - فرقي بين أسلوب النفي والنهي بـ (لا) :

- لا تؤذوا الجيران . ← (أسلوب نهي)
- لا يؤذي محمد جيرانه . ← (أسلوب نفي)



٣- اكتبى جملا باستخدام (لا) الناهية وأخرى باستخدام (لا) النافية :

- لا النّاهية : لا تهمل نظافة أسنانك .

- لا النّافية : لا يهمل المؤمنُ صلاته .

٤ - املئى الفراغات بأداة استفهام مناسبة :

..... كيف يعامل النبي أهل البادية ؟

..... هل تقتدين بالنبي الكريم ؟

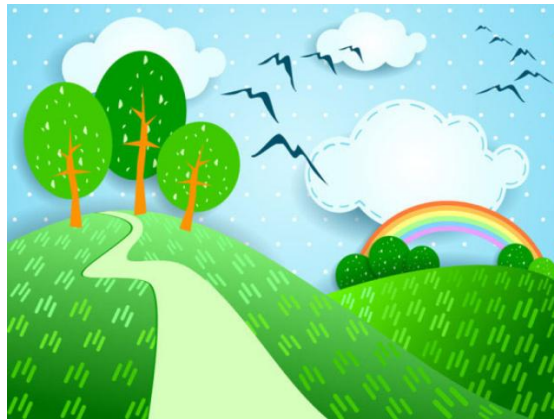
..... متى يأتي فصل الربيع ؟

سادساً : التّعبير . (كتابة تقرير)

في هذا المجال تكتب التلميذة فقرة تقرير مترابطة لا تقل عن 8 جمل ، مستوفية العناصر الآتية :

١ - اليوم . 2- التاريخ . 3- الزمان (الساعة) . 4- المكان . 5- الشخصيات .

6- الأحداث . 7- اسم المقررة (ويكون أقصى اليسار بسطر جديد بعد الانتهاء من الفقرة) .





الدّرس الخامس آلة التّصوير

أولاً : الفهم والاستيعاب .

١ - حددي القيم المستخلصة من النص .

- تقدير جهود العلماء في اختراع آلة التصوير .
- بالاجتهاد والصبر يستطيع الإنسان أن يفيد البشرية بما اخترعه .

٢ - وضح أهمية آلة التصوير .

- تسجيل تفاصيل الحياة وأحداثها واللحظات الإنسانية الجميلة .

٣ - اذكري معلومات وردت في النص .

- بابتسكا و جورج إيستمان من العلماء الذين عملوا على تطوير آلة التصوير .
- بتطور علم الكيمياء توصل العلماء إلى ما يسمى بالشريط الحساس .
- اخترع الشريط الحساس العالم (جورج إيستمان) .
- الشريط الحساس عبارة عن ورق شفاف قابل للثني يوضع في آلة التصوير .

٤ - دللي على وجود علاقة بين آلة التصوير ومشاعر الإنسان .

- يوجد علاقة فالإنسان يصور اللحظات السعيدة وكل ما يحيط به وكذلك ما يعجبه من مناظر الطبيعة أو معالم أو أي شيء يحبه .

٥ - وضح المقصود من التعبير الآتي : (أصبحت عيناً لكل البشر) .

- أن آلة التصوير تقوم بدور العين عند البشر وذلك عندما تسجل كل ما يحيط بالإنسان .

٦ - اذكري ضوابط أخلاقية لاستخدام آلة التصوير في حياتك .

- ألا أصور شخصاً دون الاستئذان منه .
- ألا أصور بنتاً متحجبة بدون الحجاب .
- ألا أصور مناظر أو مواقف سيئة .
- أستخدم آلة التصوير في تصوير مواقف سعيدة ومناظر خلابة .



ثانيًا : الثروة اللغوية .

مخيلة (مرادفها) ← خيال .

قدر (مرادفها) ← كم - مقدار .

خيال (ضدها) ← حقيقة - واقع .

باطن (ضدها) ← ظاهر .

مشهد (جمعها) ← مشاهد .

آلة (جمعها) ← آلات .

أحداث (مفردها) ← حدث .

أعناق (مفردها) ← عنق .

التوظيف :

١ - مخيلة الأطفال واسعة .

٢ - آلة التصوير من أصعب الاختراعات .

• حدّدي المعنى السياقي لكلمة (ذهب) :

١ - ذهب أجدادنا السابقون . (ماتوا)

٢ - ذهب الضيف . (غادر)

٣ - ذهب الطالب إلى المدرسة . (توجه)

ثالثًا : التّدوُّق الفنّي .

١ - بيني ما يوحي به كل تعبير :

- كنتُ دائمًا في مخيلة العلماء .

- يوحي باهتمام العلماء بآلة التصوير .

- كان على العالم أن ينتظر طويلاً حتى القرن التاسع عشر .

يوحى بالصعوبة التي واجهها العلماء عند تصنيع آلة التصوير .



٢- حولي تعبيراً خيالياً إلى تعبير حقيقي :

- التعبير الخيالي ← أصبحت عيناً لكل البشر .

- التحويل إلى حقيقي ← ألتقط صوراً لكل ما يحيط بالإنسان .

رابعاً : الرسم الهجائي :

المهارة الهجائية (همزة متطرفة على السطر - ألف)

اكتبي كلمات تتضمن همزة متطرفة على (السطر - ألف) ، ثم أعيدي كتابتها مع التنوين بالفتح :

١- همزة متطرفة على السطر : عشاء - هدوء - بريء - دفعاء - شيء - جزء .

مع التنوين بالفتح ← عشاءً - هدوءاً - بريئاً - دفعأً - شيئاً - جزءاً .

٢- همزة متطرفة على ألف : خطأ - ملجأ - مبدأ - مرفأ - نبأ .

مع التنوين بالفتح ← خطأً - ملجأً - مبدأً - مرفأً - نبأً .

خامساً : السّلامة اللّغوية . المهارة اللغوية (الأسماء الموصولة - حروف الجر - الاسم المجرور)

١- حولي الجمل الآتية إلى المثني والجمع .

- العالم هو الذي اخترع الحاسوب .
- الطباخة هي التي أعدت الطعام .

المثني : العالمان هما اللذان اخترعا الحاسوب .
الطباختان هما اللتان أعدتا الطعام .

الجمع : العلماء هم الذين اخترعوا الحاسوب .
الطباخات هن اللاتي أعددن الطعام .

٢- وظفي الأسماء الموصولة في جمل من إنشائك (الذي - التي - اللذان - اللتان - الذين - اللاتي) .

٣- استخدم حروف الجر في جمل من إنشائك (من - إلى - عن - على - في - الكاف - اللام - الباء) .

٤- حددي حرف الجر والاسم المجرور :

- أنا أقتدي بالرسول الكريم .

الاسم المجرور : الرسول

حرف الجر : الباء

- خرج الطير من القفص .

..... **القفص** : الاسم المجرور :

..... **من** : حرف الجر :

- قرأت عن أحد العلماء الذين أسعدوا البشرية .

..... **أحد** : الاسم المجرور :

..... **عن** : حرف الجر :

سادساً : التّعبير . (كتابة رسالة)

في هذا المجال تكتب التلميذة رسالة فيها فقرة مترابطة لا تقل عن 8 جمل ، مستوفية العناصر الآتية :

1- البسمة . 2- البلد والتاريخ . 3- المرسل إليه . 4- تحية .

5- نص الرسالة . 6- اسم المرسل (ويكون أقصى اليسار بسطر جديد بعد الانتهاء من الفقرة) .



الدّرس السّادس البحرُ والأجدادُ

أولاً : الفهم والاستيعاب .

- ١ - حددي المشاعر التي تضمنها النص .
 - الفخر والاعتزاز بكفاح الأجداد .
- ٢ - عددي صفات الأجداد .
 - الصّبر والشجاعة وتحمل الصّعاب وقوة العزيمة والهمة والنشاط .
- ٣ - اذكري الصعاب التي واجهها الأجداد في البحر .
 - واجهوا الموت والغرق والأسماك المفترسة وانقلاب سفنهم بسبب الأمواج العاتية .
- ٤ - دللي على حرص الأجداد على بناء مجد وطنهم .
 - المغامرة بنفوسهم من أجل الحصول على لقمة العيش والرزق الحلال .
- ٥ - وضح المقصود بالتعبير الآتي : (ليبتنوا صرح مجد رغم الحياة الضنينة)
 - كان هدف الأجداد بناء مجد لهذا الوطن رغم الحياة الصعبة الفقيرة .
- ٦ - اذكري ضوابط سلوكية تعكس الحب الحقيقي للوطن .
 - العمل بجد واجتهاد من أجل رفعة الوطن .
 - التضحية بالغالي والنفيس في سبيل الوطن .



ثانياً : الثروة اللغوية .



همة (مرادفها) ← نشاط .

دفيئة (مرادفها) ← مخفية .

ثمينة (ضدها) ← رخيصة .

صحة (ضدها) ← مرض .

مجد (جمعها) ← أمجاد .

فأل (جمعها) ← فؤول - أفؤل .

هموم (مفردها) ← هم .

شقوق (مفردها) ← شق .

التوظيف :

١ - تعب الأجداد من أجل مجد الوطن .

٢ - اتصف أجدادنا بالهمة والنشاط .

حدّدي التصريف المناسب لكلمة (عَهْدَ) مما يلي :

(مُعَاهَدَةٌ - مَعَهْدٌ - تَعَهُدٌ - عَهْدٌ - عُهودٌ - مَعَاهِدٌ - مَعَهُودٌ - عَاهِدٌ)

١ - من صفات المسلم الوفاء بـ **العَهْدِ**

٢ - وقعت الدول على **مُعَاهَدَةٍ** السلام .

٣ - **عُهُود** تلميذة مؤدبة .

٤ - وقع الطالب المشاغب على **تَعَهُدٌ**

٥ - التحقت بـ **مَعَهْدٍ** لدراسة المحاسبة .

ثالثاً : التَّنَوُّقُ الفنِّي .



- ١ -وضحي موطن الجمال في التعبير الآتي (يا أيها البحر قل لي) :
- شبه البحر بإنسان يناديه ويخاطبه .
٢ -حددي التعبير الأقوى دلالة على كفاح الأجداد :

- أ - أبحروا فوق موجٍ مثل الجبال المكيّنة . (✓)
ب - واجهوا المخاطر بشجاعة . ()
أبحروا فوق موجٍ عالٍ . ()
قد خاطروا بنفوسٍ عزيزة . (✓)

رابعاً : الرّسم الهجائي :

المهارة الهجائية (همزة متطرفة على واو - ياء)

اكتبي كلمات تتضمن همزة متطرفة على (واو - ياء) ، ثم أعيدي كتابتها مع التنوين بالفتح :

- ١ -همزة متطرفة على واو : لؤلؤ - تكافؤ - تباطؤ - تهيوؤ
مع التنوين بالفتح ← لؤلؤا - تكافؤا - تباطؤا - تهيوؤا .
٢ -همزة متطرفة على ياء : شاطئ - خاطئ - بارئ - هادئ - دافئ .
مع التنوين بالفتح ← شاطئاً - خاطئاً - بارئاً - هادئاً - دافئاً .

خامساً : السّلامة اللّغوية . المهارة اللغوية (صياغة سؤال وجواب - أسلوب النفي)

١ -ضعي سؤالاً مناسباً للإجابات الآتية :

- هل تصومين رمضان ؟
هل تأكلين الحلوى كثيراً ؟
نعم أصوم رمضان .
لا لا أكل الحلوى كثيراً .
متى تقرئين القرآن ؟
أين تعيش الأسماك المضيئة ؟
أقرأ القرآن بعد الصلاة .
أ تصلين الفجر في وقتها ؟
نعم أصلي صلاة الفجر في وقتها .
أ شاهدت المباراة كل يوم ؟
لا لا أشاهد المباراة كل يوم .

٢- أسلوب النفي ، وأدواته (لا - ما - ليس - لم - لن) .

أ - انفي الجمل الآتية :

- أرفع صوتي بوجه والدي .
- لن أرفع صوتي بوجه والدي .
- الباب مفتوح .
- ليس الباب مفتوحًا .
- يكتمل الحج بدون الطواف .
- لا يكتمل الحج بدون الطواف .
- تتأخر التلميذة عن المدرسة .
- لم تتأخر التلميذة عن المدرسة .
- أكلت فاطمة دجاجةً .
- ما أكلت فاطمة دجاجةً .



ب - املئي الفراغات بأداة نفي مناسبة :

... لن ... يسافر جدي إلى مكة .

... لا ... تأكل الطيور ثمار الأشجار .

... لم ... ينزل المطر هذا الشهر .

... ليس ... النجاح سهلاً .

... ما ... ذهبَ سالمٌ إلى المسجد .



٣- أجبني عن الأسئلة الآتية بالإثبات مرة وبالنفي مرة :

- ألا تنامين مبكرًا ؟

الإثبات ← بلى أنام مبكرًا .

النفي ← نعم لا أنام مبكرًا .

- ألم تنادي أختك ؟

الإثبات ← بلى ناديتُ أختي .

النفي ← نعم لم أنادي أختي .

- ألن تخرجي معنا ؟

الإثبات ← بلى سأخرج معكن .

النفي ← نعم لن أخرج معكن .

- أ ما سافرت إلى دبي ؟

الإثبات ← بلى سافرت إلى دبي .

النفي ← نعم ما سافرت إلى دبي .

- أ ليس المكان نظيفاً ؟

الإثبات ← بلى المكان نظيف .

النفي ← نعم ليس المكان نظيفاً .

٤-ضعي سؤالاً مناسباً للإجابات الآتية :

..... أأ تشربين الحليب كل يوم ؟

- بلى أشرب الحليب كل يوم .

..... أأ لست جائعة ؟

- نعم لست جائعة .

..... أأ لن تزوري جدّتك ؟

- بلى سأزور جدّتي .



سادساً : التّعبير . (كتابة رسالة)

في هذا المجال تكتب التلميذة رسالة فيها فقرة مترابطة لا تقل عن 8 جمل ، مستوفية العناصر الآتية :

١-البسمة . 2- البلد والتاريخ . 3- المرسل إليه . 4- تحية .

5- نص الرسالة . 6- اسم المرسل (ويكون أقصى اليسار بسطر جديد بعد الانتهاء من الفقرة) .



نصيحة: أرجو مراجعة تمارين الدفتر والكتاب ، وكل ما سبقت دراسته من مهارات هجائية ولغوية .

تذكير : حفظ بيتين في مجال الصداقة وبيتين في بر الوالدين وبيتين في مجال التواصل .

مع تمنياتي لكنّ بالنجاح والتفوق