



إكسبو 2020 دبي
الإمارات العربية المتحدة



دولة الإمارات العربية المتحدة
منطقة عجمان التعليمية
مدرسة الحكمة الخاصة - عجمان

"في سباق التميز ليس هناك خط للنهاية"

صاحب السمو الشيخ محمد بن راشد

ملزمة إثرائية

تطبيق لمهارات مادة الدراسات الاجتماعية والتربية الوطنية

للمرحلة الثانوية

إعداد فريق العمل
alManahj.com/ae

أ. دعاء عزت (تجميع وتنسيق)

أ. رياض أبو نعمة

أ. أشرف قطب

مراجعة وتدقيق

موجه الدراسات الاجتماعية

أ/ وفاء حسانين

م.م.ت للشؤون الأكاديمية

أ/ ابتسام النجار

المدير التنفيذي لمدارس الحكمة الخاصة - عجمان

أ / عائشة بنت سيف المطوع



إهداء

إلى جميع أبنائنا الطلاب والطالبات ، نحن نبني عقول وشخصيات قيادية تكون قادرة على المضي قدماً للنهوض بهذا الوطن الغالي ، والحفاظ عليه والدفاع عنه وبذل الروح فدائاً له ؛ لأن الوطن لا يباهيه شيء فهو أعلى ما نملك ، فأنتم ماتحملون مستقبله فاجعوه مستقبلاً منيراً بعقولكم النيرة وإبداعاتكم التي بلا حدود

alManahj.com/ae

فريق العمل



مهارة تحليل النصوص

اقرأ النص الآتي ، ثم أجب موظفاً مهارتي الفهم والتحليل:

1

منذ بداية قيام دولة الإمارات ، احتل التعليم مكانة الصدارة لدى القيادة ، ولمؤسسها المغفور له الشيخ زايد بن سلطان آل نهيان - رحمه الله- ، الذي وضع على رأس أولوياته تحسين الوضع المعيشي للمواطنين ، والنهوض بالتعليم ، كونه أساس التنمية الشاملة والتطوير . وسعى الشيخ زايد إلى الانضمام السريع إلى منظمة الأمم للتربية والعلوم والثقافة (اليونسكو) بهدف الاستعانة بها في تطوير النظام التعليمي في الإمارات ، وذلك في أبريل عام 1972 ، وما لبث أن أنشأ علاقة وثيقة مع المقر الرئيس لهذه المنظمة في باريس . وكان المؤسس الشيخ زايد-رحمه الله - ومعه كثير من مساعديه وأفراد الشعب ، يدرك ما يواجه المشروع التربوي الكبير ، من الصعاب . في الوقت الحالي يشهد التعليم في الإمارات تطوراً مستمراً ، حيث تتجه وزارة التربية نحو التعليم من أجل الاستدامة ، وهو ما يعد من أولويات المرحلة المقبلة ، في ظل التزام دولة الإمارات بالتوجه الدولي وما تم اعتماده عالمياً في هذا الشأن ، بعد أن أصبحت الاستدامة ضمن الركائز الأولى للتنافسية العالمية ، وواحداً من المؤشرات المهمة للتنمية والتقدم والتصنيف الدولي ، وقياسات الاستخدام الأمثل للموارد والحفاظ عليها ، وهي أيضاً المحور الأساسي للعمليات المؤسسية في القطاعين العام والخاص ، إلى جانب أنها أحد أهم مكونات منظومة التعليم وعناصره الرئيسية . ويعتمد تطور التعليم في الإمارات على امتلاكها كل أسباب النجاح ومقوماته من الخبرات والكفاءات ، والخطط والمنهجية العلمية ، وقبل كل ذلك الدعم غير المحدود من قيادتها الرشيدة ، والإصرار وروح التحدي والعزيمة ، ولهذا تعد دولة الإمارات هي الأقرب لتقديم نموذج استثنائي للتعليم من أجل التنمية المستدامة ، وهي الأقرب لتحقيق هذا الهدف العالمي الذي اعتمده اليونسكو لأكثر من 100 دولة بما فيها الدول المتقدمة ، وصاحبة المراكز الأولى ، التي تعد الإمارات ضمن طليعتها ، خصوصاً مع توجه الإمارات ووزارة التربية إلى تطوير منظومة المدارس الإماراتية المنتسبة لشبكة مدارس اليونسكو العالمية ، لتحقيق الاستثمار الأمثل للمفاهيم الجديدة للنظم التعليمية القائمة على الابتكار ومهارات القرن الـ 21 والاستدامة.

- 1- أساس التنمية والتطوير كما كان يراها الشيخ زايد - رحمه الله - :
 - أ- الصناعة .
 - ب- اليونسكو .
 - ج- التعليم
 - د- رأس المال.
- 2- يشهد التعليم في الإمارات تطوراً مستمراً لتحقيق الهدف العالمي لـ :
 - أ- التنمية المستدامة .
 - ب- التقدم النووي .
 - ج- توفير فرص العمل.
 - د- الكفاءة والخبرة.
- 3- تقع ضمن الركائز الأولى للتنافسية العالمية :
 - أ- الاستدامة.
 - ب- التكنولوجيا.
 - ج- الطاقة النووية.
 - د- الرعاية الصحية.
- 4- تقوم النظم التعليمية الحديثة على :
 - أ- التلقين.
 - ب- الحفظ.
 - ج- الابتكار .
 - د- المشاركة.
- 5- من أبرز مقومات النجاح للمنظومة التعليمية في دولة الإمارات العربية المتحدة :
 - أ- دعم القيادة الرشيدة .
 - ب- استيراد الخبرات من الخارج
 - ج- الدعم الخارجي
 - د- التعليم التقليدي.
- 6- من المفاهيم الرئيسية الواردة في النص :
 - أ- الصحة العالمية.
 - ب- التنمية الشاملة.
 - ج- السياحة .
 - د- الطبيعة
- 7- سعى الشيخ زايد إلى الانضمام لمنظمة اليونسكو عام 1972 م ... هذه العبارة تمثل :
 - أ- تعميم.
 - ب- رأي.
 - ج- حقيقة.
 - د- مفهوم



"الشعوب المتسامحة هي شعوب إنسانية عالمية تستحق الريادة" صاحب السمو الشيخ محمد بن راشد





8- حدد على الخريطة الآتية مقر منظمة اليونسكو كما وصف في النص.



9- (تعد دولة الإمارات هي الأقرب لتقديم نموذج استثنائي للتعليم من أجل الاستدامة)مسخدماً مهارتي الفهم والتحليل وضح أوجه الترابط بين التعليم والاستدامة.

اقرأ النص الآتي ، ثم أجب موظفاً مهارتي الفهم والتحليل:

2

تعد جزر طناب الكبرى وطناب الصغرى وأبو موسى صغيرة في مساحتها الجغرافية ، إلا أنها ذات أهمية استراتيجية بالغة لوقوعها على امتداد الطريق الذي يعبر الخليج العربي الممتد أمام الساحل الغربي لدولة الإمارات العربية المتحدة نحو مضيق هرمز ومنه إلى بحر عُمان الممتد أمام الساحل الشرقي لدولة الإمارات . كما أن معظم صادرات الخليج النفطية و وارداته غير النفطية تمر عبر هذا الطريق ، فضلاً عن السفن التي تدخل الخليج العربي وتخرج منه إلى دول العالم . وعلاوة على ذلك ، فإن عدداً من حقول النفط والغاز البحرية تقع على مقربة من الجزر الثلاث مما يعطي هذه الجزر أهمية استثنائية تتطلب القوة لحماية الملاحة البحرية والحقول البحرية في هذه المنطقة وهذا يتطلب السعي الجاد من قبل المنظمات الدولية والدول الرئيسية التي تقودها للقيام بأدوارها ومسؤولياتها تجاه تسوية النزاع على هذه الجزر للعمل على تحقيق السلم والاستقرار في منطقة الخليج العربي ، بالنسبة إلى المنطقة والعالم على حد سواء.

تؤكد الوثائق التاريخية كلها عروبة الجزر الإماراتية الثلاث، وأنها جزء لا يتجزأ من أرض دولة الإمارات العربية المتحدة ، وتعود ملكية الجزيرتين طناب الكبرى وطناب الصغرى لإمارة رأس الخيمة ، أما جزيرة أبو موسى فتعود ملكيتها لإمارة الشارقة ، وقد أقدمت إيران في (30 نوفمبر 1971م) لأسباب استراتيجية واقتصادية على احتلالها ، وحملت الجامعة العربية بريطانيا مسؤولية احتلال إيران للجزر الإماراتية الثلاث لتخليها عن التزاماتها الدولية ، ويشهد التاريخ على أن الاحتلال الإيراني لجزيرة طناب الكبرى قد وقع بعد معركة ضارية بين بواصل الشرطة القلائل الذين كانوا يتولون الحراسة في الجزيرة الإماراتية ، وبين القوات الإيرانية التي تفوقهم عدداً وعتاداً وعداداً ، وسقط سالم سهيل خميس كأول الشهداء الذين رووا بدمائهم الزكية تراب الوطن ، وقد أمر صاحب السمو رئيس الدولة - حفظة الله - بتحديد يوم 30 نوفمبر يوماً رسمياً للشهيد في الدولة ، ومنذ قيام الاتحاد في 2 ديسمبر 1971م تعمل دولة الإمارات العربية المتحدة على استرجاع جزرها بالطرق السلمية ، وجدد صاحب السمو الشيخ خليفة بن زايد آل نهيان رئيس الدولة - حفظة الله - دعوته لإيران لحل قضية الجزر بالطرق السلمية بما في ذلك القبول بإحالة القضية إلى محكمة العدل الدولية إذا تطلب الأمر ذلك.....



"من أجمل الأشياء أن تحلم بالمستقبل" صاحب السمو الشيخ محمد بن راشد





- 1- ترجع أهمية الجزر طناب الكبرى وطناب الصغرى إلى :
- أ- اتساع مساحتها الجغرافية .
 ب- الكثافة السكانية فيها .
 ج- موقعها الاستراتيجي على الطرق البحرية.
 د- فقرها بالموارد.
- 2- الدول الاستعمارية التي تتحمل مسؤولية الاحتلال الإيراني للجزر الإماراتية هي :
- أ- فرنسا. ب- بريطانيا. ج- ألمانيا. د- إيطاليا.
- 3- من الجزر الإماراتية المتنازع عليها في مياه الخليج العربي وتابعة لإمارة الشارقة :
- أ- طناب الكبرى. ب- صير بني نعير. ج- أبو موسى. د- داس.
- 4- احتلت إيران الجزر الإماراتية الثلاث قبل قيام الاتحاد ب :
- أ- يومين. ب- خمسة أيام. ج- شهر. د- شهرين.
- 5- دعا صاحب السمو رئيس الدولة - حفظه الله- إيران لحل قضية الجزر بالطرق السلمية بما في ذلك القبول بإحالة قضية الجزر إلى :
- أ- محكمة العدل الدولية
 ج- المحكمة الأوروبية لحقوق الإنسان.
 ب- عصبة الأمة
 د- المحكمة الجنائية الدولية.
- 6- تقع الجزر الإماراتية المتنازع عليها على امتداد الطريق المائي الذي يعبر :
- أ- البحر الأحمر. ب- الخليج العربي. ج- بحر العرب . د- المحيط الهندي
- 7- زادت الأهمية الاقتصادية للجزر الإماراتية بعد :
- أ- قيام الاتحاد. ب- اكتشاف النفط. ج- زيادة السكان. د- التطور التقني .
- 8- تحقيق السلم والاستقرار لمنطقة الخليج العربي مسؤولية :
- أ- دولية . ب- إقليمية. ج- عربية. د- محلية.
- 9- الممر المائي الذي يصل الخليج العربي ببحر عمان مضيق :
- أ- باب المندب. ب- هرمز. ج- جبل طارق . د- البسفور.
- 10 - أي من العبارات الآتية يعد حقيقة جغرافية :
- أ- تحتفل دولة الإمارات بيوم الشهيد في 30 نوفمبر .
 ب- احتلت إيران الجزر الإماراتية 30 نوفمبر 1971م.
 ج- قيام اتحاد دولة الإمارات في 2 ديسمبر 1971.
 د- يربط مضيق هرمز بين الخليج العربي وبحر عمان.

11- من وجهة نظرك... اكتب ثلاثاً من النتائج الإيجابية التي ستترتب على حل مشكلة الجزر الإماراتية بالطرق السلمية .

.....*

.....*

.....*

12- بم تفسر: أهمية الجزر الإماراتية المحتلة بالرغم من صغر مساحته

.....

.....





3

يعود تاريخ بناء حصن الشارقة إلى عام 1823، وهو مبنى مربع الشكل له أربعة أركان مهمة أولها "الغرفة" وهي أحد أركان الحصن وكانت تستعمل كمجلس للخاصة ، يليها "المشرف" وهو برج مربع يستعمل للحراسة وإلى الشمال الغربي يرجد "الكبس" وهو برج دائري يستعمل للحراسة أيضا ، أما "المحلوسة" فكانت برجاً ضخماً يستعمل الجزء العلوي منها للحراسة أما الجزء السفلي فكان سجناً مربعاً.

كانت بوابة الحصن الضخمة مزينة برؤوس المسامير ويوجد على جانبيها مدفع كبير على عجلات من خشب يسمى "الرقاص" وآخر أصغر منه ، أما بقية أماكن الحصن فقد كانت سكناً لعائلة القواسم الحاكمة ومقرّاً لحكومة الشارقة . لقد كان الغرض الأساسي من بناء الحصن هو حماية المدينة وسكانها . فقد شمل عناصر الدفاع الرئيسية جدران قوية وسميكة من الحجر المرجاني الذي تم جمعه من قاع الخليج العربي ، وأبواب صنعت من خشب الساج ، كما استخدمت أعمدة شجر المنجروف وأجزاء من شجر النخيل (السعف و الأوراق والألياف) في بناء الأسقف ، وله أسوار عالية ، وأبراج مراقبة شاهقة . والعديد من العناصر الهندسية الدفاعية الأخرى . تعرض الحصن للهدم في عام 1969 ولم يبق منه سوى البرج الدائري المسمى بـ"بري الكبس" ، وقد كان وقتها صاحب السمو الشيخ الدكتور سلطان بن محمد القاسمي طالباً في جامعة القاهرة فاتصل به أحد الأصدقاء يخبره أن الحصن يهدم . فما كان منه إلا أن قطع دراسته وعاد إلى الشارقة في اليوم نفسه حيث وصل في منتصف الليل . وفي الصباح الباكر أوقف الهدم وقام بقياس أساسيات الحصن واحتفظ بها . كما احتفظ بأبواب الحصن الرئيسية مدة ثمان وعشرين سنة . وقد شاء الله أن يعود ذلك الحصن إلى مكانه . حيث أمر سموه ببناء الحصن ، وكان العمل يجري تحت إشرافه وبمعرفة التامة عن الحصن واستعانت به بعض الصور ، وبعد اكتمال البناء زوده بمقتنياته من الصور التي تحكي قصة مدينة الشارقة ، مقدماً هذا الصرح الكبير لأبناء الشارقة .

1- خصص جزء من الحصن كسجن للمخالفين أطلق عليه اسم - :

أ- الدكك . ب- الغرفة . ج- المحلوسة . د- الكبس.

2- بني حصن الشارقة عام 1823 ليكون:

أ) سكناً لعائلة القواسم . ب) معلماً تاريخياً . ج) حماية للمدينة وسكانها . د) مجلساً للضيوف.

3 - (فما كان منه إلا أن قطع دراسته وعاد إلى الشارقة في اليوم نفسه) ، تشير هذه العبارة إلى أن سموه الشيخ الدكتور سلطان القاسمي :

أ) حريص على حفظ تراث بلاده . ب) لا يرغب اكتمال دراسته . ج) يحب السفر . د) زاد اشتياقه للوطن .

4- تم إعادة بناء حصن الشارقة بمعرفة سمو الشيخ الدكتور القاسمي عام:

أ) 1986 . ب) 1997 . ج) 1987 . د) 2006.

5- أقدم أجزاء حصن الشارقة بعد إعادة بنائه:

أ) الغرفة . ب) المشرف . ج) الرقاص . د) الكبس.

6- تميز حصن الشارقة بالقوة والمتانة بسبب:

أ) وجود الرقاص . ب) بناء الجدران من الحجر . ج) الأسوار العالية . د) الأبواب الخشبية



" العمل والانتاج سمتان مميزتان للإنسان المبدع".... صاحب السمو الشيخ محمد بن راشد





يروى صاحب السمو الشيخ الدكتور سلطان القاسمي - حفظه الله - في كتابه "سرد الذات:

قرر والدي في عام 1955 أن يرسلنا إلى الحج ، ركبنا سفينة الخطوط الملاحية البريطانية الهندية القادمة من الهند إلى الشارقة متجهين إلى البحرين ، كانت تلك السفينة من الكبر وكأنها قرية . فيها رائحة الفواكة الهندية الطازجة ، وفي صباح اليوم التالي وصلنا البحرين فاستأذنت والدي لأذهب إلى السوق وأخذت أسأل عن مكتبة "المؤيد" ، فدخلتها فوجدتها مليئة بالكتب التي رصت على الأرفف من الأرض حتى سقف المكتبة ، وأنا في الشارقة كنت أجمع مصروفي من القطع النقدية المعدنية وأحولها إلى أوراق نقدية وأضعها في رسالة لأرسلها إلى مكتبة "المؤيد" لشراء الكتب التي كنت أحفظ عناوينها مثل "الشوقيات" و"جواهر الأدب" و"عنتربن شداد" وغيرها. وكنت أقوم بقراءة بعض الروايات لزملائي وقت المذاكرة وفي بعض بيوت الجيران . وفي عصر اليوم الرابع أقلتنا الطائرة إلى مطار الظهران في المملكة العربية السعودية ثم توجهنا إلى الدمام التي قضينا فيها عدة أيام لتتوجه بعدها إلى جدة على متن الخطوط الجوية السعودية ، وبعد ثلاثة أيام توجهنا إلى المدينة المنورة على الطريق الساحلي لنصلها في منتصف الليل ، وفي صباح اليوم الثالث توجهنا إلى مكة متخذين الطريق الحصري الذي يمر بميقات أهل المدينة ، وبعد أن دخلنا مكة مكبرين ومهللين . طفنا وسعينا وحلق من حلق وقصر من قصر . وفي اليوم الثامن من ذي الحجة وهو يوم الروية أحرمانا ونوينا الحج وبعد أن انتهينا من مناسك الحج . توجهنا إلى مطار جدة ومنه إلى مطار الظهران ، وبعد يومين توجهنا إلى قطر بالسيارات وبعد ذلك نقلتنا الطائرة إلى مطار الشارقة.

alManahj.com/ae

1- نستخلص من النص أن رحلة الحج مقارنة بيومنا هذا ، كانت :

أ- مريحة . ب- سريعة . ج- شاقة . د- قصيرة.

2- أظهر النص شغف الشيخ الدكتور سلطان القاسمي منذ الصغر بهواية :

أ) الرماية . ب) المطالعة . ج) السياحة . د) التسوق.

3 - (كانت السفينة من الكبر وكأنها قرية) ، نستنتج من التشبيه على أن الراوي كان يشعر في تلك اللحظة بـ :

أ) الانزعاج . ب) الغيرة . ج) الخوف . د) الانبهار.

4- من الحقائق الجغرافية التي نستخلصها من النص :

أ) وقوع الهند . ب) تحتوي مكتبة المؤيد.

ج) جدة مدينة ساحلية . د) يوم التروية في اليوم 18 من ذي الحجة.

5- بدأت رحلة الحج للوصول إلى مكة ، من الشارقة ثم إلى :

أ) البحرين - الدمام - جدة - المدينة المنورة - مكة . ب) قطر- البحرين - جدة - المدينة المنورة - مكة.

ج) الدمام- الرياض - جدة - المدينة المنورة - مكة . د) البحرين- الدمام- المدينة المنورة - جدة - مكة.

6- (كنت أجمع مصروفي من القطع النقدية المعدنية وأحولها إلى أوراق نقدية) ، دلالة على أن الراوي كان

يعيش حياة :

أ) بزخ . ب) متوسطة . ج) حرمان . د) إسراف.





5

بتوجيهات من صاحب السمو الشيخ الدكتور سلطان بن محمد القاسمي عضو المجلس الأعلى حاكم الشارقة - حفظه الله- ، أطلقت هيئة كهرباء ومياه الشارقة مبادرة "ساعة الترشيد" لتكون في الأول من شهر يوليو من كل عام من الساعة 2,30 حتى 3,30 ظهراً وهي الساعة التي يزداد فيها الطلب على التيار الكهربائي وتصل الأحمال إلى الذروة .

وتهدف المبادرة التي تتوافق بأهدافها مع المبادرة العالمية السنوية ساعة الأرض ، إلى ترسيخ مكانة إمارة الشارقة الحضارية وريادتها في الحفاظ على البيئة من خلال التوعية بأهمية الاستخدام الأمثل للطاقة وتخفيض الانبعاثات الكربونية وتشجيع كافة فئات وشرائح المجتمع على إغلاق الأجهزة غير الضرورية والاهتمام بالصيانة الدورية ، وتوجيه رسالة بضرورة تضافر جهود كافة الفئات ، لتكون الخطوة الأولى نحو تحقيق حلم الشارقة "مدينة الترشيد" على مستوى العالم ولتعتبر رمزاً ودعوة للجميع على المستوى المحلي والاقليمي والعالمي للالتزام بمبادئ الاستخدام الأمثل للطاقة والمياه وتخفيض الانبعاثات الكربونية.

1- تهدف المبادرة إلى أن تكون الشارقة مدينة الترشيد على مستوى :

أ- إمارة الشارقة . ب- دولة الإمارات . ج- الوطن العربي . د- العالم.

2- من المبادرات العالمية المطبقة لتحقيق نفس الهدف ، مبادرة :

أ) ساعة الأرض. (ب) البصمة البيئية. (ج) الشاحن الأخضر. (د) يوم بلا مركبات.

3-يشير مفهوم (الذروة) الوارد في النص إلى وقت:

أ) العصر. (ب) الظهر. (ج) الصباح . (د) العشاء.

4- سيتم تطبيق مبادرة "ساعة الترشيد" كل :

أ) شهر . (ب) أسبوع. (ج) سنة. (د) فصل.

5- الفئة التي تستهدفها مبادرة "ساعة الترشيد" :

أ) المساجد. (ب) المصانع. (ج) المساكن. (د) جميع الفئات .

6- يستنتج من النص ، أن السبب الرئيس لزيادة الانبعاثات الكربونية في الجو يرجع إلى زيادة استخدام الطاقة :

أ) الكهربائية. (ب) المائية. (ج) الشمسية (د) المتجددة.

7- تشارك دولة الإمارات العربية المتحدة العالم في ساعة الأرض سنوياً في رأيك ما الفائدة الجغرافية التي ستعود على العالم من هذه المبادرة .

.....

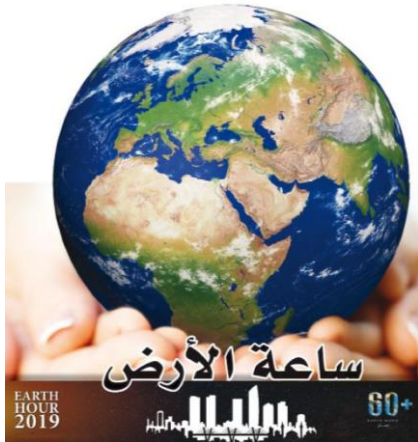
.....

.....

.....

.....

.....





6

مع اكتشاف النفط في إمارة أبوظبي عام 1962 ، طلبت الحكومة البريطانية تقديم مخططات لبناء مدينة أبوظبي ، حديثة وموسعة مع شركتي بناء رائدتين بريطانيتين ، وكانت الغاية بناء عاصمة خلافة في روح تصميمها - إن لم يكن في شكلها - مثل برازيليا التي كانت قيد الإنشاء حينذاك في البرازيل ، ومع أن هذه المخططات الباهظة الثمن لم تحظ بحماس يذكر ، فقد شكلت الأساس لمشروعات التطوير اللاحقة من حيث المساحة والمخطط الأساسي للمدينة ، وعندما أصبح الشيخ زايد -رحمه الله - حاكماً تواجه الإمارة ، كان مصمماً منذ البداية على القضاء على الفقر وتوفير الرعاية الصحية وظروف العيش الكريم لشعبه.

كان لدى الشيخ زايد قدرة فريدة في نقل الأفكار من رأسه رسوم على الرمل ، وكان بالفطرة يفهم مقياس الرسم والتجاور الجغرافي ، كانت الفكرة الرئيسية التي تشغله هي توفير مسكن لكل مواطن إماراتي ، وكان جزء من مخطط المدينة يتضمن توسعاً هائلاً في عدد المساكن في أبوظبي الجديدة ، وحسب التقديرات ، كان يراد للمدينة أن تكون بقدرة استيعابية لإسكان 350000 نسمة ، أي عشرة أمثال تعداد سكان الإمارة حسب تقديرات عام 1962 ، وقد تم تصميم وحدات سكنية بتوجيهات وبنموذج معياري موحد للمواطنين، بحيث يتوفر في كل بيت مخزن للتمور ومطبخ وغرفة معيشة ، وفي الصيف ينام القاطنون على سطح البيت ، لم يكن الشيخ زايد يحب التردد وكانت رؤيته واضحة ، قال المهندس المعماري الذي شارك في تخطيط مدينة أبوظبي الحديثة : "لدى الشيخ رؤية لبناء مدينة على هيئة حديقة ، فيها المتنزهات العامة والمساحات الكافية والقيم القرآنية التي تضمن حقوق الناس في بيئة نظيفة و آمنة"

alManahj.com/ae

- 1- قدر عدد سكان أبو ظبي عام 1962 كما يفهم من النص ، بحوالي :
أ- 3500 نسمة . ب- 35000 نسمة . ج- 3500000 نسمة . د- 350 نسمة.
- 2- تمثل عبارة (اكتشاف النفط في إمارة أبوظبي 1962) :
أ) رأي . ب) تعميم . ج) حقيقة . د) مفهوم.
- 3- لم يعتمد الشيخ زايد - رحمه الله- على المخططات القديمة لبناء أبوظبي لأنها:
أ) تحتاج لوقت طويل . ب) صعبة التنفيذ . ج) طرازها قديم . د) لا تلبي طموحات الشيخ زايد.
- 4- صممت الوحدات السكنية للمواطنين مراعية :
أ) طبيعة حياة المواطنين . ب) تصميم مدينة برازيليا .
ج) انخفاض تكاليف البناء . د) المخططات البريطانية.
- 5- نستنتج من مقولة المهندس المعماري الذي شارك في تخطيط مدينة أبوظبي الحديثة ، أن الشيخ زايد -رحمه الله- اهتم :
أ) بالأفكار الأوروبية . ب) بالاستدامة . ج) بالطابع البرازيلي . د) بالرسم.
- 6- نستخلص من النص ، أن الشيخ زايد -رحمه الله- اتصف :
أ) بالطموح . ب) بالمماطلة . ج) بحب التأجيل . د) بالتهور.



" من أراد أن يتقدم عليه النظر دائماً إلى الأمام " ... صاحب السمو الشيخ محمد بن راشد





7

في صيف عام 1949 ، أخذنا والدي لقضاء الصيف في "شعم" ، وهي آخر بلدة تابعة لرأس الخيمة ، عبارة عن شريط رملي ضيق على شاطئ البحر وسهل حصوي ضيق فيه بعض أشجار السمر يقال له "الفي" ، وبعده الجبال العالية المحيطة بشعم من الناحية الشرقية وتوقف امتداد الشاطئ من الناحية لتلك الجبال الجرداء أن تنتج أنواعاً من التين الأبيض وهوبجم كبير تنز منه مادة عسلية من شدة النضج ، ونوع آخر أصغر حجماً لونه بين الأحمر والأسود لذيذ في مأكله يقال له "سُقْب" ونوع آخر من البندق يسمى "ميز" ، أما الناحية الجنوبية يوجد جبل منفصل عن سلسلة الجبال يظهر بشكل هرمي يقال له "الصنم" ، الماء في شعم عذب ووفير من آبار على شاطئ البحر ، تنحدر قبالة تله رملية خالية من الحجر ، تعودت كل صباح أن أصعد إلى قمة التلة حافي القدمين ، كانت طيور الغربان تحلق وتحوم في السماء فأقلدها رافعاً ذراعي وراكضاً بأقصى سرعة إلى شاطئ البحر وقدماي تلامسان ظهر التلة بخفة ورشاقة.



- 1- حدد على الخريطة الآتية موقع "شعم" كما وصفه الراوي:
- 2- بم تفسر : إنتاج "شعم" أنواعاً لذيذة من التين ؟

..... *

..... *

- 3- اكتب من النص عبارة تدل عليها على استمتاع الراوي بزيارته "لشعم" -

..... *

- 4 - استخراج من النص :

** لون :

** حركة :

** صوت :

** حقيقة تاريخية :

** حقيقة جغرافية :



" من أراد أن يتقدم عليه النظر دائماً إلى الأمام" ... صاحب السمو الشيخ محمد بن راشد





لغتي

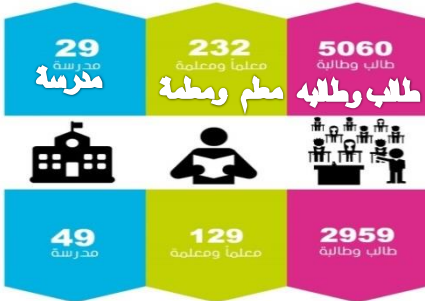
LUGHATI

إجمالي عدد المستفيدين من المبادرة في مرحلتها



25000 طالب وطالبة
1000 معلم ومعلمة

عدد المستفيدين من الحملة خلال المرحلة الأولى



عدد المستفيدين من الحملة خلال المرحلة الثانية

تكلفة المشروع في المرحلتين الأولى والثانية



الأولى : 17 مليون درهم إماراتي
الثانية : 15.5 مليون درهم إماراتي

اعتمد صاحب السمو الشيخ الدكتور سلطان بن محمد القاسمي - حفظه الله- ، عضو المجلس الأعلى حاكم الشارقة عام 2013 ، مبادرة تحت مسمى "لغتي" التي تندرج ضمن مبادراته الرامية إلى تطوير قطاع التعليم في إمارة الشارقة والمحافظة على اللغة العربية وتحبيبها إلى الأطفال بطريقة عصرية علمية مبسطة ، كما أنها تمثل استجابة تربوية وعلمية لمتطلبات التطور في أساليب التعلم الذكي التي تؤسس لمجتمع المعرفة وتسهم في الارتقاء بنخرجات التعليم ، وتقضي المبادرة بتوزيع أجهزة حاسوب لوحية على كافة الطلبة والمعلمين في مدارس إمارة الشارقة الحكومية مجاناً ، موجهة للطلبة بدءاً من مرحلة رياض الأطفال وتمتد إلى المراحل الدراسية كافة ، متضمنة برامج تعليمية جديدة ومبتكرة باللغة العربية ، إلى جانب برامج تدريبية تم إعدادها للهيئة التدريسية ، وتهدف مبادرة "لغتي" إلى تشجيع القراءة والكتابة بالوسائل الإلكترونية الحديثة ، بالإضافة إلى تعزيز دور اللغة العربية التي تمثل الركيزة الأساسية للنظام التعليمي في دولة الإمارات وأحد المحددات الحيوية للهوية الوطنية وسمات الشخصية المواطنة التي يستند إليها في بناء الأوطان وتطورها ، وقد تم اختيار المبادرة من قبل اللجنة المحكمة لجوائز التميز الدولية عام 2018 ، عن فئة "المبادرات التعليمية" ، في الجائزة التي يقدمها معرض لندن للكتاب ، بالتعاون مع اتحاد الناشرين البريطانيين.

1- اكتسبت مبادرة (لغتي) أهمية على المستوى :

أ- المحلي . ب- الإقليمي . ج- العربي . د- الدولي.

2- تستهدف مبادرة (لغتي) المدارس :

أ) الخاصة المطبقة للمنهاج الوزاري . (ب) الحكومية . (ج) الخاصة . (د) الحكومية والخاصة.

3- تهدف مبادرة (لغتي) إلى :

أ) إلغاء دور المعلم . (ب) توظيف التكنولوجيا . (ج) إلغاء الكتاب المدرسي . (د) توظيف التعليم التقليدي

4- تواكب مبادرة (لغتي) توجهات المدرسة الإماراتية نحو التعلم :

أ) عن بُعد . (ب) الذاتي . (ج) الذكي . (د) المستمر.

5- بلغ إجمالي عدد المستفيدين (الطلبة والمعلمين) من مبادرة (لغتي) في جميع مراحلها :

أ) 5292 . (ب) 14427 . (ج) 26000 . (د) 60470.

6- وجهت مبادرة (لغتي) للطلبة في مرحلة :

أ) رياض الأطفال . (ب) الصفوف الوسطى . (ج) الصفوف العليا . (د) المراحل الدراسية كافة.



" من أراد أن يتقدم عليه النظر دائماً إلى الأمام" ... صاحب السمو الشيخ محمد بن راشد





9

التنمية المستدامة هي عملية تطوير الأرض والمدن والمجتمعات وكذلك الأعمال التجارية بشرط أن تلبي احتياجات الحاضر دون المساس بقدرة الأجيال القادمة على تلبية حاجاتها . ويواجه العالم خطورة التدهور البيئي الذي يجب التغلب عليه مع عدم التخلي عن حاجات التنمية الاقتصادية والمساواة والعدل الاجتماعي ، ومن أبرز مجالاتها : تحسين ظروف المعيشة لجميع الأفراد دون زيادة استخدام الموارد الطبيعية إلى ما يتجاوز قدرة كوكب الأرض على التحمل ، وتُجرى التنمية المستدامة في ثلاثة مجالات رئيسية هي النمو الاقتصادي ، وحفظ الموارد الطبيعية والبيئية ، والتنمية الاجتماعية ، وأهم التحديات التي تواجه هذه التنمية هي القضاء على الفقر ، من خلال التشجيع على اتباع أنماط إنتاج واستهلاك متوازنة دون الإفراط في الاعتماد على الموارد الطبيعية واستنزافها وتتلخص أهداف التنمية المستدامة في التركيز على إنهاء الفقر والجوع بمختلف أشكاله ، وتحقيق الأمن الغذائي ، والرفاه للجميع ، وتوفير المياه ، وضمان الحصول على الطاقة النظيفة بأسعار مناسبة للجميع ، والسعي لتحقيق النمو الاقتصادي النامي والشامل والمستدام والاستخدام المسئول للموارد ، هذا إلى جانب التدخل العاجل لمكافحة التغير المناخي وتأثيراته والعمل على مكافحة التصحر ووقف تدهور الأراضي في مساحات شاسعة من العالم.

1- ما المقصود بالتنمية المستدامة :

- أ- اجتثاث الغابات والمساحات الخضراء .
 ب- استخدام الموارد لتلبية احتياجات السكان دون تدهورها .
 ج- الاعتماد على الموارد الطبيعية لتلبية الاحتياجات كافة .
 د- استخدام مصادر الطاقة النظيفة والمتجددة .

2- ما المشكلة الرئيسية الواردة في الفقرة :

- أ) التدهور البيئي واستنزاف الموارد.
 ب) الاستخدام المسئول للموارد .
 ج) استخدام الطاقة النظيفة والمتجددة.
 د) حماية في التغير المناخي.

3- يمثل أحد المجالات الهامة التي تسندفها الاستدامة:

- أ) اجتثاث الغابات الكثيفة.
 ب) مقاومة التغير.
 ج) تحقيق النمو الاقتصادي والاجتماعي.
 د) منع استخدام الطاقة النظيفة

4- من التحديات الهامة التي تواجه التنمية المستدامة :

- أ) وفرة الموارد (ب) التقدم التقني (ج) وفرة فرص العمل. (د) تحقيق الأمن الغذائي

5- يعد من المرتكزات الهامة لتحقيق التنمية المستدامة :

- أ) الإفراط في استخدام الموارد.
 ب) التأخر الاقتصادي.
 ج) تحقيق المساواة والعدل الاجتماعي.
 د) عدم الاهتمام بالتنمية الاجتماعية .





المدن الذكية هي المدن التي تستخدم حلولاً تكنولوجيةً مبتكرةً بهدف تحسين مستوى الحياة والخدمات التي يتلقاها السكان المقيمون والزوار فيها ، وتعتمد المدن الذكية بشكل أساسي على استخدام التكنولوجيا الخاصة بإنترنت الأشياء فيها وذلك من أجل ربط المكونات المختلفة ضمنها ، وتشكيل شبكة إلكترونية خاصة بها ، بحيث أن كل مكون ضمن هذه الشبكة يكون مسؤولاً عن استشعار وتجميع مجموعة محددة من البيانات الخاصة به ، وبذلك تصبح هذه البيانات التي يتم تجميعها من الشبكة ، الأساس الذي يتم استخدامه في بناء حلول تكنولوجية مبتكرة لإدارة موارد وخدمات المدن الذكية مثل شبكة النقل ، والتزويد بالمياه والكهرباء ، وضبط الأمن ، وخدمات إطفاء الحرائق ... وغيرها . تسمح المبادرات والمشاريع التي تطلق في إطار تحويل المدن إلى مدن ذكية إلى تحسين مستوى الحياة وتوفير الوقت والتكاليف بالنسبة لسكان المدينة الذكية وزوارها وتحسين أساليب الاستفادة من البنى التحتية لها ، كما أنها تسهم في مساعدة الدولة في توفير الموارد.

وترى العديد من الدول أن المبادرات والمشاريع التي تطبق في إطار مفهوم المدن الذكية ، هي الحل للعديد من المشاكل التي تواجهها المدن الحديثة والمزدحمة ، وتساعد في الاستغلال الأمثل لمواردها وبناءها التحتية وتوفير حياة أفضل لسكانها ، مما ينعكس بدوره على كافة مناح الحياة في المجتمع داخل هذه المدن ، وتمثل رؤى حكومات الدول الجهة الأهم في دعم وتحقيق المبادرات التي تسهم في التحول إلى مدن ذكية إلى جانب القطاع الخاص ، والمدارس والجامعات التي قد تسهم بدور كبير وفعال ، كما أن رواد الأعمال والحاضنات الداعمة لهم من الجهات الهامة في إطار التوجه نحو تعميق تطبيق مفهوم المدن الذكية.

alManahj.com/ae

- 1- مفهوم المدن الذكية يعني مدنا :
 - أ- حديثة البناء. ب- يوجد فيها الأبراج العالية . ج- تعتمد على التقانة المبتكرة د- غنية بالحدائق الترفيهية.
- 2- الجهة الرئيسية الداعمة في التحويل إلى المدن الذكية :
 - أ) رؤى الحكومات ب) رجال الأعمال . ج) القطاع الخاص د) المدارس والجامعات.
- 3- المدن الذكية ترتبط بشبكة معلومات تعمل على جمع كافة البيانات ذات الصلة بـ :
 - أ) المدينة الذكية. ب) المدن المجاورة ج) الأقاليم المجاورة. د) الدول المجاورة.
- 4- تمثل المدن الذكية تقدماً ملموساً في مجال :
 - أ) التجارة. ب) العمران ج) السياحة. د) الأمن والسلامة
- 5- المدن الذكية تسهم بشكل فعال في :
 - أ) زيادة مشكلات المدن. ب) استثمار الموارد بشكل أمثل
 - ج) زيادة عدد السكان. د) انتشار البطالة.



استعن بالتقرير والأشكال الواردة ، للإجابة عن الأسئلة التالية ، موظفاً مهاراتي التحليل والاستنتاج:



alManahj.com/ae

11

أعلنت دولة الإمارات العربية المتحدة عام 2007 استراتيجية الحكومة التي تهدف إلى تحقيق التنمية المستدامة ، وضمان توفير الرضاء للمواطنين ، تعزيز مكانة الدولة إقليمياً وعالمياً من خلال اتباع أفضل الممارسات ، وقد تضمنت الاستراتيجية (21) موضوعاً موزعة على ستة قطاعات رئيسة هي التنمية الاجتماعية ، التنمية الاقتصادية ، العدل والسلامة ، تطوير القطاع الحكومي ، البنية التحتية ، تطوير المناطق النائية لتحسين المستوى فيها ، وتوفير الخدمات بجودة مماثلة لما هو في المدن ، ومن أهم المبادئ التي تضمنها الاستراتيجية ، الاستمرار في تعزيز التعاون بين السلطات الاتحادية والمحلية ، وتفعيل الدور التنظيمي للوزارات ، ورفع كفاءة الأجهزة الحكومية ، وتطوير قوانين الخدمة المدنية ، والاستمرار في منح الوزارات المزيد من الاستقلالية في إدارة أعمالها ، وسيتم تحقيق هذه المبادئ من خلال وضع خطط لكافة الوزارات ، ومتابعة تنفيذها ضمن القطاعات الست . لضمان تحقيق الاستثمار الأمثل في الحاضر ، وحماية حق الأجيال القادمة فيها.





1- يقصد بالتنمية المستدامة:

- أ- استثمار الموارد لتحقيق الرفاهية ، ورفع مستوى معيشة السكان ، بما يتوافق وبرامج التنمية.
- ب- زيادة استثمار الموارد الطبيعية لتنفيذ المشاريع الاقتصادية الكبرى ، وتوفير فرص العمل
- ج- ترشيد استهلاك الموارد على كوكبنا للتقليل من وقوع المجاعات في البلدان النامية.
- د- استخدام الموارد المتوفرة ، والأخذ بعين الإعتبار الاحتياجات المستقبلية للأجيال القادمة.

2- تعزز استراتيجية دولة الإمارات العربية المتحدة الهادفة إلى تحقيق التنمية المستدامة :

- أ) جهود القيادة في الدولة للنهوض بقطاع الشباب والأطفال .
- ب) التخطيط المستقبلي لزيادة السكان ، وتطوير التعليم
- ج) الاتجاهات الدولية لتحقيق الاستدامة ، والحفاظ على الموارد.
- د) تطوير القطاعات الاقتصادية لزيادة الناتج القومي.

3- يتلخص السبب الحقيقي لظهور التنمية المستدامة المرتبطة بالتنمية الاجتماعية للسكان في جميع دول العالم في:

- أ) توفير البنية التحتية للقطاعات الاقتصادية.
- ب) مكافحة الأوبئة والأمراض في المناطق النائية.
- ج) العيش بكرامة للإنسان في جميع مناطق العالم .
- د) تطوير التكنولوجيا لنشر المعرفة وزيادة الرفاهية .

alManahj.com/ae

4- حماية الحقوق والمكتسبات للأجيال الحاضرة والمستقبلية مرتبطة بمفهوم :

- أ) البنية التحتية.
- ب) الاستدامة.
- ج) البيئة.
- د) التنمية.

5- من القطاعات الرئيسية التي استهدفتها استراتيجية حكومة دولة الإمارات العربية المتحدة لتحقيق التنمية المستدامة :

- أ) تطوير المدن والمناطق النائية.
- ب) رفع مستوى جودة العمل في المدن.
- ج) تطوير القطاع الحكومي لزيادة العائد المادي .
- د) منح الوزارات الاستقلالية التامة في إدارة المهام.

6- يمكننا القول أن استراتيجية الإمارات التي تهدف لتحقيق التنمية المستدامة . توضح أن التخطيط في الهيكل الاقتصادي لدولة الإمارات العربية المتحدة يمتاز بـ :

- أ) القوة.
- ب) التذبذب
- ج) التراجع.
- د) الضعف

7- بم تفسر: اهتمام حكومة دولة الإمارات العربية المتحدة بتحقيق التنمية المستدامة ؟



" من أراد أن يتقدم عليه النظر دائماً إلى الأمام " ... صاحب السمو الشيخ محمد بن راشد





عُرف الشيخ زايد بن سلطان آل نهيان . رحمه الله. بالأب المؤسس لاتحاد دولة الإمارات العربية المتحدة ، وهو الرئيس الأول لدولة الإمارات العربية المتحدة . تولى سموه هذا المنصب منذ قيام الدولة في الثاني من ديسمبر عام 1971 وحتى وفاته في 2004م . وشغل أيضاً منصب حاكم إمارة أبوظبي من عام 1966 ولغاية 2004م . ولد المغفور له الشيخ زايد بن سلطان آل نهيان في مدينة العين عام 1918 ، وكان يتسم بسعة الصدر ونفاز البصيرة وطول البال والحكمة ، كما برز كمستمع ومصالح ووسيط في حل النزاعات ، وهي الصفة التي لازمتها طوال فترة حكمه ، ولذلك لقب بـ "حكيم العرب" وأكد رحمه الله ، على ضرورة توفير الفرص لجميع مواطني الدولة ليكون لهم دور فاعل في نجاح الأمة ، وبفضل رؤيته الثاقبة ، تحتل دولة الإمارات اليوم أهم المراكز المالية والاقتصادية في المنطقة والعالم.

هذا وقد أدرك المغفور له الشيخ زايد ، أنه من أجل تعزيز الانسجام الداخلي والتماسك والتلاحم الوطني بين أبناء شعبه ، يحتاج في البداية إلى نسج خيوط الثقة وبنائها من خلال التفاعل الشخصي مع كافة المواطنين . وعُرف عنه قربه لشعبه واستمتماعه باللقاءات والاجتماعات مع المجتمع المحلي . فمنذ توليه منصب ممثل الحاكم في المنطقة الشرقية عام 1946 ، انخرط بشكل مباشر بالشؤون الحكومية ، وبدأ يمارس تجربته في الحكم في الخمسينات من مدينة العين . حيث نجح في إطلاق عجلة تطوير المدينة . بالرغم من قلة الموارد فيها ثم تولى حكم إمارة أبوظبي ، ووضعها على طريق النمو المستدام والتنمية . حيث يُضرب بها وبدولة الإمارات المثل في المنطقة كلها . ويعود الفضل للشيخ زايد بن سلطان آل نهيان -رحمه الله-، في استغلال عائدات النفط التي كانت تتزايد سنوياً لدفع عجلة التنمية والتطوير . ليعود ذلك بالفائدة على جميع السكان الذين يعيشون في ظل حكمه ، بالإضافة إلى وضعه الهيكلية الحكومية الجديدة التي أرسلت دعائم الحكم في الإمارة والدولة حتى يومنا هذا ، وتعد الإمارات منذ قيامها دولة فيدرالية دستورية قائمة على أساس اتحاد وحدات سياسية هي الإمارات السبع ، التي قررت التخلي عن بعض صلاحياتها التنفيذية والتشريعية والقضائية وبعض ملامح سيادتها لصالح دولة الاتحاد ، ولقد ساعدت مجموعة من العوامل على إقامة الفيدرالية في دولة الإمارات منها تعدد الإمارات ، والرغبة في تحقيق الأمن والاستقرار ومواجهة مخاطر التهديدات الخارجية ، كما أن قلة السكان والموارد الطبيعية في كل إمارة من الإمارات تعني عدم مقدرة كل إمارة على تسيير شؤونها الداخلية بذاتها مما ساعد على تبني النهج الفيدرالي الذي يجعل الدول التي يضمها كتلة اقتصادية واجتماعية وسياسية واحدة.

1 - من الصفات التي اتسم بها المغفور له الشيخ زايد بن سلطان آل نهيان -رحمه الله - وأسهمت في ترسيخ دعائم اتحاد الإمارات :

- أ- العفو والتسامح .
- ب- الحكمة والإصرار على تعزيز التلاحم الوطني بين أبناء شعبه.
- ج- التعاون والكرم ، ومساعدة الآخرين.
- د - الرغبة في الحكم والإنخراط في الشؤون السياسية والاقتصادية.





- 2- دفع المغفور له الشيخ زايد بن سلطان آل نهيان - رحمه الله - عجلة التنمية والتطوير في بلاده من خلال :
- أ) تعزيز الحكم والسلطة لإمارة أبوظبي .
 - ب) إطلاق عجلة التطوير لمدينتي العين وأبوظبي .
 - ج) استثمار العائدات المالية لتحقيق التنمية الشاملة.
 - د) تحقيق الاستدامة لحماية مواطني مدينة العين.

- 3-الدولة الاتحادية الفيدرالية تستدعي جميع الإمارات التي تتكون منها ، إلى التخلي عن :
- أ) كافة صلاحياتها السياسية والاقتصادية لصالح الاتحاد الفيدرالي ..
 - ب) جميع الصلاحيات التنفيذية والتشريعية والتنظيمية لصالح الدولة الاتحادية.
 - ج) العديد من الصلاحيات في مختلف المجالات لصالح الاتحاد الفيدرالي للدولة .
 - د) الميزانية المالية لكل إمارة لدعم الميزانية العامة للاتحاد الفيدرالي .

- 4- من أهم ثمار الاتحاد الفيدرالي
- أ) تحسين علاقات الجوار بين الإمارات المحلية.
 - ب) القدرة على التخطيط لبناء كيانات سياسة مستقلة لكل إمارة.
 - ج) الحصول على الدعم المالي من الدول المجاورة .
 - د) نشوء كيان سياسي موحد قادر على التخطيط وتحقيق القوة.

- 5- أساس الحكم في دولة الإمارات العربية منذ قيامها ، وحتى يومنا هذا قائم على :
- أ) زيارة النمو والتطوير في المجال الاقتصادي.
 - ب) تحقيق الرفاهية وزيادة الدخل لمواطني الإمارات.
 - ج) تشكيل كتلة اقتصادية وسياسية منفصلة.
 - د) تحقيق التنمية الشاملة لخدمة الجميع في الإمارات.

- 6- تعزيز التلاحم الوطني بين أبناء شعب الإمارات هو الحلم الذي سعى له الشيخ زايد بن سلطان آل نهيان - رحمه الله - استنتج ثلاث خطوات تنفيذية قام بها الشيخ زايد لتحقيق هذا الحلم:

..... *

..... *

..... *

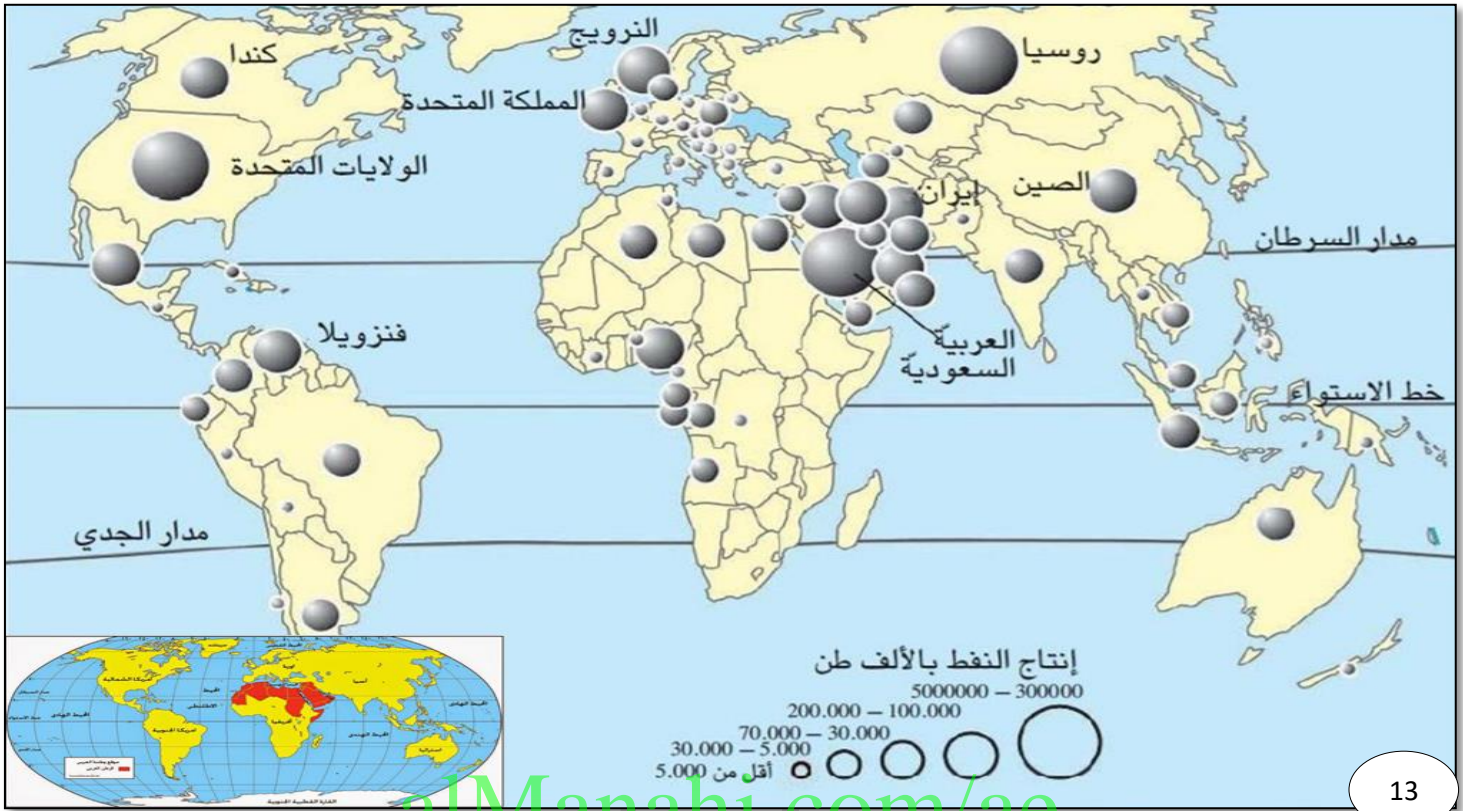
..... *



"متى كانت الرؤية واضحة .. سهل تطبيق الأهداف" ... صاحب السمو الشيخ محمد بن راشد



أجب على الأسئلة التالية ، مستعيناً بالخرائط والتقارير المرفق:



13

باتت أهمية الطاقة أكثر وضوحاً على المستوى العالمي باعتبارها عنصراً أساسياً في التخطيط الاستراتيجي للحكومات . ومن أجل زيادة أمن الإمدادات اتسع نطاق سياسة الطاقة لا يشتمل على إمكانية الوصول إلى الموارد واستقرار الإنتاج فحسب ، بل أيضاً تحقيق الاستدامة الاجتماعية لاستخدام الطاقة ، وتشكل القوى الكبرى ذات الأهمية السياسية والاقتصادية والتمتامية ، شبكة من العلاقات والتحالفات التي تعيد كتابة القواعد في مجال الطاقة . هذا ويُعدّ النفط مصدراً هاماً من مصادر الطاقة الأولية ، ولذلك يطلق عليه اصطلاحاً اسم (الذهب الأسود) بسبب أهميته الاقتصادية العالية . إذ تتعدد استخداماته كوقود للسيارات والطائرات وإنتاج الطاقة الكهربائية ، وتشغيل المصانع والأليات الثقيلة ، ويعد النفط المادة الأولية الخام للعديد من الصناعات الكيميائية على اختلاف منتجاتها ، وتصنف المنطقة العربية ، وخاصة منطقة الخليج العربي من أكثر مناطق العالم غنى بالاحتياطي النفطي ، وهي كذلك أكثرها إنتاجاً وتصديراً للنفط . يزداد معدل استهلاك النفط مع التقدم البشري والاعتماد على هذه الخامة كمصدراً أساسياً للطاقة ، ويلعب سعر النفط دوراً مهماً في الأداء الاقتصادي العالمي . إلا أنّ الاحتياطات النفطية عرضة للنضوب وعدم التجدد خاصةً مع الاقتراب المستمر لما يعرف باسم " ذروة النفط" ، وهو أقصى معدّل لإنتاج النفط في العالم ، مما فتح الباب للبحث عن بدائل جديدة للطاقة ، مثل مصادر الطاقة المتجددة . وقد انعكس الاستعمال المفرط للنفط ، وأنواع الوقود الأحفوري الأخرى سلباً على المحيط الحيوي والنظام البيئي للككرة الأرضية ، إذ عادةً ما تسبب التسربات النفطية كوارث بيئية ، كما أن حرق الوقود الأحفوري هو أحد الأسباب الرئيسية للارتفاع الحراري العالمي . الذي يمثل أكبر التحديات البيئية





- 1- يوضح الموقع الجغرافي ، والانتاج النفطي للوطن العربي أن الدول العربية تمثل :
- (أ) القوة الاقتصادية والسياسية الأولى ، المؤثرة في القرارات العالمية والشؤون الدولية في وقتنا الحاضر.
 (ب) منطقة ذات ثقل اقتصادي عالمي ، يمكن أن يكون لها دوراً بارزاً في رسم سياسة الطاقة المستقبلية
 (ج) صعوبة بالغة في الوصول إلى الأسواق العالمية ، المستهلكة لمصادر الطاقة غير المتجددة.
 (د) تراجعاً مستكراً في إنتاج النفط ، لوقوعها في المنطقة الحرارية الباردة والمعتدلة.

- 2- تُعيد القوى الكبرى ، كتابة القواعد الموجهة لاستخدام الطاقة المستقبلية بسبب :
- (أ) التسارع والتقدم العالمي والتكنولوجي.
 (ب) الانفجار المعرفي ، والتزايد السكاني.
 (ج) أهميتها في تحقيق الاستدامة .
 (د) زيادة العوائد المالية لدعم الاقتصاد .

- 3- يمكن رسم سياسة مستقبلية آمنة للطاقة في الوطن العربي ، نتيجة لـ :
- (أ) انتاج كميات كبيرة من النفط.
 (ب) امتلاك مصادر الطاقة المتجددة وغير المتجددة.
 (ج) الارتفاع المستمر في أسعار النفط .
 (د) إمتلاك أكبر احتياطي عالمي من النفط.

- 5- تضاعفت الجهود العالمية للبحث عن مصادر جديدة للطاقة ، لأن مؤشرات انتاج مصادر الطاقة غير المتجددة تقارب الوصول إلى :
- (أ) أكثر نسب التلوث.
 (ب) أقل معدلات الاستهلاك .
 (ج) أكبر أسعار البيع.
 (د) أعلى معدلات الإنتاج.

- 6- تُعد من أعلى دول العالم المنتجة للنفط ، وفقاً لما ورد في الخريطة:
- (أ) روسيا . (ب) استراليا. (ج) كندا. (د) فنزويلا.

- 7- لا زال النفط شرياناً للحياة الاقتصادية لاعتبارات عديدة ، سجل ثلاثاً منها :

.....*

.....*

.....*

.....*



"متى كانت الرؤية واضحة ..سهل تطبيق الأهداف" ... صاحب السمو الشيخ محمد بن راشد





14

لابد أن يتمحور الهدف من التكنولوجيا على خدمة الإنسانية وإسعادها ، وليس في اتجاه تحقيق (المعرفة الخطرة) ولا بد أن يكون لأي فعل عقلائي هدف عقلائي محدد يتم تعقبه بوعي واتساق وتحديد الوسائل المناسبة له ويعد اختيار الهدف هو الشيء الأول الذي يتعين أن نفعله إذا أردنا أن نُؤدي عملاً عقلائياً .

كما أن المعايير والقواعد الأخلاقية تمنع البشر من إيذاء بعضهم البعض ، وتُعد هذه المبادئ الأساسية الهامة والحيوية لرفاهية البشر هي الأهم من أي مبادئ أخرى لأنها تُحدد أفضل الطرق لتسيير وتسهيل الشؤون الإنسانية ، وكذلك تحدد العلاقات والمشاعر الاجتماعية للنوع البشري ولنكون قادرين على فهم العلاقة بين تكنولوجيا المعلومات والأخلاق ، من الضروري أن ندرك العلاقة بين التكنولوجيا والإنسان ، فلا يكفي أن نفهم كل ما يدور حول العلوم التطبيقية من أجل تحقيق مكاسب العمل بل يجب أن تكون الاهتمامات خاصة بالشخص ومصيره بوصفه إنساناً، إلى جانب الاهتمام بالمساعي التقنية . ويمكن فهم العلاقة بين التكنولوجيا والإنسان من خلال التركيز على الأخلاق أولاً ، وتأكيد التواصل البشري التكنولوجي ثانياً، والذي قد يعمل على تغيير السلوك البسيط للإنسان إلى سلوكاً أكثر تعقيداً، ويتجلى اليوم عظمة ما وصل إلي التطور التكنولوجي الذي حول العالم إلى مدينة كبيرة وأسهم في الاطلاع على الحضارات القديمة والمعاصرة والتطور التاريخي الذي نعيشه اليوم ، ومع التطور الحاصل في مجال المعلوماتية على الصعيد الاجتماعي يتزايد الإقبال على استخدام تقنيات الاتصال كأداة لنشر المعلومات حيث تمكن هذه التقنيات من نشر المعلومات لتمكن الأفراد من الحصول عليها في أي زمان ومكان ، وحول أي موضوع يمكنهم استغلاله لتطوير أنفسهم اجتماعياً وثقافياً واقتصادياً إلا أن هذا لم يمنع من وقوع العديد من الجرائم التي ارتكبت في العالم الافتراضي باستخدام التقنيات تُعرف باسم (الجرائم الإلكترونية) نظراً لأن مجرمي (الإنترنت) قادرين على استخدامها للحصول على استخدامها للحصول على معلومات عن الناس والشركات والأسواق وهذا بدوره يؤدي إلى تسهيل ارتكاب الممارسات غير الأخلاقية.





- 1- العمل الإيجابي الذي يسعى الإنسان لتنفيذه في أي مجال من المجالات الحياتية يجب أن يتضمن :
- (أ) اطلاق العنان لتحقيق طموحاته واقعية أو خيالية .
 (ب) صياغة أهداف بأساليب واقعية يمكن تنفيذها.
 (ج) تخطيط مستقبلي تأملي بعيداً عن الإمكانيات المتاحة.
 (د) تحقيق أهدافه الخاصة ، بعيداً عن المصالح المجتمعية.

- 2- لتحقيق مكاسب العمل ، والأهداف المرجوة منه للفرد و المجتمع على حد سواء يجب :
- (أ) البُعد عن المعايير والقواعد الأخلاقية ذات الصلة بالعمل . إذا كانت معرقله للأهداف المؤسسية.
 (ب) الاهتمام بالعلوم التطبيقية . دون الاهتمام بالعلوم الأخرى ذات صلة بحياة الإنسان وحمايتها.
 (ج) التركيز على فهم العلوم التطبيقية ، والجوانب الإنسانية ذات الصلة بالفرد والمجتمع على حد سواء .
 (د) مواكبة التطور التكنولوجي ، وتطبيقه في كافة المجالات دون النظر إلى ما يطرأ على السلوك البشري من تغيير.

- 3- العلاقة السليمة بين التكنولوجيا والإنسان والتي تفرز مجتمعات انسانية سوية ، تقوم على :
- (أ) إحداث تطورات سريعة في المجالات الاقتصادية . دون النظر إلى التغيير الذي قد يطرأ على السلوك البشري.
 (ب) تحقيق التوازن بين التطور في العلوم التكنولوجية والبُعد الأخلاقي البشري للمجتمعات السكانية.
 (ج) استخدام التقنيات في تحقيق المنافع المادية الشخصية ، وتطوير الجوانب الاقتصادية فقط .
 (د) الاستفادة من التقنيات في الحصول على أكبر كم من المعلومات والمعرفة اللازمة لتحقيق المنفعة الذاتية للفرد.

alManahj.com/ae

- 5- تسهم التكنولوجيا في خدمة الإنسانية وإسعادها مستقبلاً من خلال:
- (أ) التعرف على الإنجازات الحضارية القديمة للإنسان.
 (ب) الحصول على كم هائل من المعلومات وسرعة نشرها .
 (ج) تحقيق منافع إيجابية شاملة ومتكاملة في كافة المجالات.
 (د) تغيير السلوك الإنساني البسيط ، إلى سلوك بشري معقد.

- 6- السلوكيات البشرية التي تستهدف اخافة البشر ، والإضرار بهم من خلال استخدام (التقنيات) تعرف بالجرائم:
- (أ) التقليدية . (ب) الافتراضية. (ج) المزعومة. (د) الإلكترونية.

- 7- الجرائم التي ترتكب من خلال استخدام (الانترنت) في وقتنا الحاضر هي أعمال سلبية :
- (أ) تقليدية . (ب) افتراضية. (ج) مزعومة. (د) حقيقة.

- 8- تحالف الأديان على اختلافها بين البشر . تسهم في إيجاد مجتمعات بشرية:
- (أ) معزولة عدوانية. (ب) مغلقة تقليدية. (ج) معزولة متسامحة. (د) متألّفة متسامحة.



في 2 ديسمبر 1971 م تم إعلان قيام دولة الإمارات العربية المتحدة كدولة ذات سيادة . وينص الدستور على سيادتها في كافة الأراضي والمياه الواقعة ضمن الحدود الدولية للإمارات الأعضاء في الاتحاد ، ومن هنا أصبحت قضية الجزر لها أهميتها البالغة وتداعياتها . آخذة بذلك أهمية استراتيجية دولية ، ولقد سعت دولة الإمارات العربية منذ لحظة قيامها إلى تسوية قضية النزاع على الجزر الإماراتية ، بطريقة سليمة وودية . كما لجأت إلى منظمات إقليمية ودولية لتأكيد قضيتها بما يتفق مع القوانين والأعراف الدولية وأحكام القضايا المتعلقة بالسيادة . وتعد الوسائل الدبلوماسية والمساعي الحميدة تدابير قابلة للتطبيق . والمؤسف أنه حتى هذه اللحظة لم تنجح هذه المقاربات لجميع الدول الخليجية والعربية والدولية التي عرضت (مساعيها الحميدة). كما فشلت الوسائل السياسية مثل اللجوء إلى المنظمات الإقليمية والدولية . وفي المحصلة أضحت قضية الجزر اليوم حجر عثرة في طريق جعل منطقة الخليج العربي بيئة أكثر أمناً واستقرار . ويعود هذا بصفة أساسية إلى الموقع الاستراتيجي الذي الذي تتمتع به هذه الجزر والذي يمثل أهمية بالغة للتجارة العالمية والموارد الاقتصادية لهذه الجزر ويمكن ملاحظة أن الجزر تقع بمحاذاة الممرات البحرية الهامة عالمياً ، علاوة على وقوعها ضمن مسافة قريبة نسبياً من حقول النفط والغاز البحرية التابعة لدولة الإمارات العربية المتحدة . إن عدم القدرة على التعامل مه هذه القضية بالطرق السلمية يمثل مصدراً للقلق ليس فقط لدولة الإمارات العربية المتحدة . وإنما لمجلس التعاون لدول الخليج العربية أيضاً ، ولكثير من دول العالم ذات الثقل السياسي والاقتصادي ولجميع مستهلكي نפט و غاز منطقة الخليج العربي . بالإضافة إلى ذلك قد يؤدي الأمر إلى إندلاع صراع في المستقبل يهدد أمن هذه الدول لفترات طويلة . وبالنسبة إلى دولة الإمارات العربية المتحدة ، تظل المفاوضات الثنائية المباشرة هي وسيلتها المحبذة لتسوية هذا النزاع.

alManahj.com/ae

1- من الإجراءات التي يجب القيام بها لتحقيق الحلول السلمية لقضية الجزر الإماراتية :

- (أ) توقيع اتفاقيات ثنائية بين دولة الإمارات العربية المتحدة ، ودول مجلس التعاون الخليجي تضمن حقوقها على المستوى الإقليمي .
- (ب) الإكتفاء بالمزيد من المفاوضات الثنائية ، والجماعية على مستوى الإمارات المحلية داخل الدولة.
- (ج) إتاحة المزيد من الفرص لتدخل المنظمات الإقليمية ، لايجاد حلولاً مناسبة دون الاهتمام بالبعد الزمني لتحقيق ذلك.
- (د) ضرورة تدخل المنظمات الدولية العالمية ، بما فيها مجلس الأمم المتحدة بالمستوى المطلوب الذي يحقق العدالة الدولية.





- 2- استمرار قضية الجزر الإماراتية يمثل مصدر قلق إقليمي وعالمي بسبب :
- (أ) الأهمية الاستراتيجية للجزر لاعتبارها ممراً مائياً إلى بحر عُمان والمحيط الهندي.
- (ب) الموقع الجغرافي الهام للجزر الثلاث ، الذي يُعد معبراً إلى المسطحات المائية الكبرى ، والعالم الخارجي.
- (ج) استحالة الحصول على النفط والغاز الطبيعي القريب منها . بالكميات المطلوبة التي تحتاجها الأسواق المستهلكة .
- (د) الزيادة المستمرة في أسعار النفط والغاز إقليمياً وعالمياً نظراً للنمو السكاني العالمي المتسارع.

- 3- تدخل المنظمات الدولية لحل مشكلة النزاع على الجزر الإماراتية مؤشراً إيجابياً في :
- (أ) فض المنازعات المحلية.
- (ب) إيجاد حلولاً مناسبة لمشكلات التنمية .
- (ج) دعم حقوق الأفراد والمؤسسات الخاصة.
- (د) ضمان تطبيق القانون والأعراف الدولية.

- 4 - يُعد أحد الحلول السلمية المقترحة لمشكلة الجزر الإماراتية في عصرنا الرقمي:
- (أ) توظيف التقنيات الحديثة لبث الأخبار الداعمة لاستخدام القوة . في حال تعذر الحلول السلمية .
- (ب) استخدام التكنولوجيا لنشر الوعي بقضية الجزر الإماراتية ، وتوضيح النتائج الإيجابية المترتبة على حلها.
- (ج) بث المعلومات حتى لو كانت غير صحيحة لإثبات حق أي دولة في حال تعرضها للخطر من دول أخرى.
- (د) الاستفادة من التطور التكنولوجي لممارسة التنمر الإلكتروني وإخافة الناس.

- 5- سيادة الدول وفقاً للدستور تشمل:
- (أ) الأراضي البرية التي تخضع لسيادة الدول المجاورة .
- (ب) السيطرة على الممرات والمضايق الإقليمية القريبة منها.
- (ج) المساحة الخاضعة لسيادة الدولة ، والمياه المجاورة لها.
- (د) جميع المسطحات المائية الكبرى التي تطل عليها.

- 6- استخلص ثلاثاً من النتائج المثمرة على حل مشكلة الجزر الإماراتية بالطرق السلمية:

.....*

.....*

.....*



"متى كانت الرؤية واضحة ..سهل تطبيق الأهداف" ... صاحب السمو الشيخ محمد بن راشد





أصبحت دبي أول مدينة في الشرق الأوسط تستضيف معرض اكسبو 2020 في ختام دورات التصويت التي شارك فيها مندوبو المكتب الدولي للمعارض باجتماع عقد في باريس . تقام معارض (اكسبو الدولية) كل خمس سنوات وتستمر لفترة أقصاها ستة أشهر ، تستقطب خلالها ملايين الزوار لاستكشاف الأجنحة والفعاليات الثقافية التي ينظمها مئات المشاركين ، بما في ذلك الحكومات والمنظمات الدولية والشركات ، ويعد معرض اكسبو الدولي أحد أكبر الفعاليات العالمية غير التجارية من حيث التأثير الاقتصادي والثقافي بعد بطولة كأس العالم لكرة القدم ودورة الألعاب الأولمبية. ويقام معرض اكسبو في دبي تحت شعار (تواصل العقول وصنع المستقبل) فمنذ أول معرض اكسبو في العام 1851 والذي عرف بأسم المعرض العظيم لاتزال معارض اكسبو من أكبر وأهم الأحداث الدولية . من المتوقع أن التأثير الاقتصادي المباشر وغير المباشر الناتج عن اكسبو 2020 سيصل الى نحو 145 مليار درهم ، وأن معرض اكسبو يرفع قيمة التجارة غير النفطية خاصة في قطاع الاستثمار في الضيافة والطيران الى جانب ما يتم حاليا في سنة 2019 من تحسينات للبنية التحتية والمواصلات والرفاهية والحدثة نتيجة لتنظيم معرض اكسبو 2020 دبي من خلال المشاريع والمبادرات التي ستدعم موقع دبي على الخارطة العالمية كواجهة سياحية واستثمارية واحدى المدن الذكية . سيكون اكسبو 2020 أكبر اكسبو في التاريخ من حيث عدد الزوار الدوليين ، حيث من المتوقع أن يأتي 70% من زواره من خارج دولة الامارات العربية المتحدة لحضور فعالياته

1 - ضع عنوانا مناسباً للنص alManahj.com/ae

2- سجل العوائد الاقتصادية لمعرض اكسبو 2020 ؟

.....*

.....*

.....*

3- كون تعميماً مناسباً من الكلمات الآتية ؟

(اكسبو - قطاع الاستثمار - فرص العمل)

.....*

4 - يقيم معرض اكسبو دبي تحت شعار

(أ) مدن الذكية
(ب) المعرض العظيم
(ج) تواصل العقول وصنع المستقبل
(د) دبي العالمية



"متى كانت الرؤية واضحة ..سهل تطبيق الأهداف" ... صاحب السمو الشيخ محمد بن راشد



عاش الوطن يوم الأربعاء الخامس والعشرين من سبتمبر يوماً جديداً من أيام فخره وعزه ، سطر التاريخ أن رائد الفضاء الإماراتي هزاع المنصوري سجل اسمه بحروف من نور أول رائد فضاء ينطلق إلى محطة الفضاء الدولية ، هذا الحلم الذي تعيشه الإمارات منذ سنوات مع الكشف عن الخطط المستقبلية لاستشراق الفضاء التي شملت إرسال رواد فضاء ، وصناعة أقمار صناعية مثل خليفة سات وإرسال مسبار الأمل لاستكشاف المريخ . ويعتبر برنامج الإمارات لرواد الفضاء الذي أطلقته قيادة الدولة ممثلة بصاحب السمو الشيخ محمد بن راشد آل مكتوم نائب رئيس الدولة رئيس مجلس الوزراء حاكم دبي ، وصاحب السمو الشيخ محمد بن زايد ولي عهد أبوظبي نائب القائد الأعلى للقوات المسلحة ، في إبريل 2017 بهدف تأسيس البنية التحتية لقطاع الفضاء ، من أكثر البرامج الهامة وتلبية لطموحات الشباب أصحاب القدرات المتفردة على المستوى العلمي والمهارات الشخصية ، كما يعتبر البرنامج أهم مشاريع البرنامج الوطني للفضاء.

المصدر: جريدة البيان

1 - ضع عنواناً مناسباً للنص

2- سجل أهداف برنامج الإمارات لرواد الفضاء ؟

alManahj.com/ae

..... *

..... *

3- تم إطلاق القمر الاصطناعي خليفة سات عام ؟

أ - 2019 ب- 2017 ج - 2018 د - 2016

4- يتولى مهمة تنفيذ مشروع مسبار الأمل لاستكشاف كوكب المريخ ؟

أ - مركز محمد بن راشد للفضاء ب- وكالة الفضاء الدولية ج- وكالة ناسا
د- منظمة الأوبك.



"متى كانت الرؤية واضحة ..سهل تطبيق الأهداف" ... صاحب السمو الشيخ محمد بن راشد



تأسست دولة الإمارات العربية المتحدة عام 1971 وهي دولة فتية تفتخر بتقاليدها ذات رؤية راسخة لمستقبل مزدهر ومثمر لمواطنيها، ففي غضون أربعة عقود فقط أصبحت الإمارات العربية المتحدة عضواً يحظى باحترام وتقدير كبير من المجتمع الدولي. ونظراً لكونها مجتمعاً فتياً ومتنامياً متعدد الثقافات، تفتخر الإمارات العربية المتحدة باقتصاد سريع التنوع يعد نموذجاً للدولة التقدمية الملتزمة بمعتقداتها وقيمتها دائماً

مدينة أبو ظبي، هي عاصمة دولة الإمارات العربية المتحدة، ومركزها الثقافي والسياسي والاقتصادي، ويتولى قيادة مسيرة دولة الإمارات العربية المتحدة اليوم رئيس الدولة وحاكم ابوظبي، صاحب السمو الشيخ خليفة بن زايد آل نهيان حفظه الله، وأصحاب السمو أعضاء المجلس الأعلى حفظهم الله حكام الإمارات الستة الأخرى: دبي والشارقة وعجمان وأم القيوين ورأس الخيمة والفجيرة.

ويعزى الرخاء والوثام والتنمية الحديثة التي تميز دولة الإمارات العربية المتحدة لحد كبير إلى المغفور له بإذن الله سمو الشيخ زايد بن سلطان آل نهيان، سواء أكان ذلك قبل تشكيل الاتحاد أو خلال السنوات التي أعقبت ذلك وحتى وفاته في نوفمبر 2004.

ولكونه القوة الدافعة وراء إنشاء دولة الإمارات العربية المتحدة، عمل المغفور له بإذن الله الشيخ زايد جاهداً على تحقيق رؤيته الهادفة إلى إقامة مجتمع يوفر الرفاهية والصحة والتعليم والسكن بمستويات عالية الجودة لجميع المواطنين من خلال الاستفادة من عائدات النفط لتمويل المشاريع في كافة أنحاء الاتحاد. ونظراً لحجم الإعجاب والاحترام اللذين حظي بهما المغفور له بإذن الله الشيخ زايد على نطاق واسع محلياً ودولياً بفضل منهجه العادل وبفضل دبلوماسيته الماهرة، يعتبر الشيخ زايد بحقّ والد الأمة.

alManahj.com/ae

1- استخراج الفكرة الرئيسية :

.....

2- استخراج حقيقة تاريخية

.....

3- استخراج أربع من القيم السلوكية الإيجابية :

* & # \$

5- مارؤية الشيخ زايد رحمه الله التي سعى جاهداً لتحقيقها:

*

6- من صفات الشيخ زايد رحمه الله:

*

*

*



المحطة الثانية في طريق النجاح والتميز

مهارة تحليل الأشكال (الانوجرافيك)



1- يمكن لدول الخليج العربية إيجاد الحلول المناسبة لتأمين الموارد المائية بتقليل حجم الإنفاق المالي في حال:

(أ) استمطار السحب .
 (ب) التخطيط لاستثمار الموارد المتاحة .
 (ج) نقل جبال الجليد العائمة.
 (د) استثمار المياه في الزراعة وربها بمياه خارجية.

2- يُعد من التحديات المائية في دول الخليج العربية :

(أ) نقل المياه بواسطة الأنابيب من الدول المجاورة. (ب) المخاطر التي تتعرض لها الموارد المتاحة.
 (ج) عدم توفر الدعم المالي. (د) العجز عن التخطيط ووضع استراتيجيات مستقبلية.

3- تمثل نسبة المياه المحلاة التي تنتجها دول مجلس التعاون بالنسبة للعالم مؤشراً يدل على :

(أ) القدرة على مواجهة أزمة الأمن المائي في دول مجلس التعاون . في حال وجود التخطيط السليم للتنمية.
 (ب) صعوبة تجاوز المأزق المائي في دول مجلس التعاون بسبب زيادة حجم الإنفاق المالي ، وضخامة المشاريع التنموية .

(ج) زيادة عالية مستمرة في خط الفقر المائي خلال السنوات القادمة

(د) سهولة زيادة تحلية مياه البحر في دول الخليج العربية بتكلفة مالية منخفضة لوقوعها على المسطحات المائية





4- من أسباب صعوبة إيجاد حلولاً جذرية لمأزق مشكلة توفير الموارد المائية التي تواجهها دول الخليج العربية يرجع إلى :

- (أ) انخفاض الدعم المالي .
 (ب) ضعف التخطيط التنموي .
 (ج) التشابة في الموارد المتاحة.
 (د) انعدام موارد المياه البديلة.

5- نسبة الطلب على المياه في دول الخليج العربي للسنوات الماضية يمثل مؤشراً:

- (أ) منخفضاً. (ب) متوسطاً. (ج) عالياً. (د) عالياً جداً

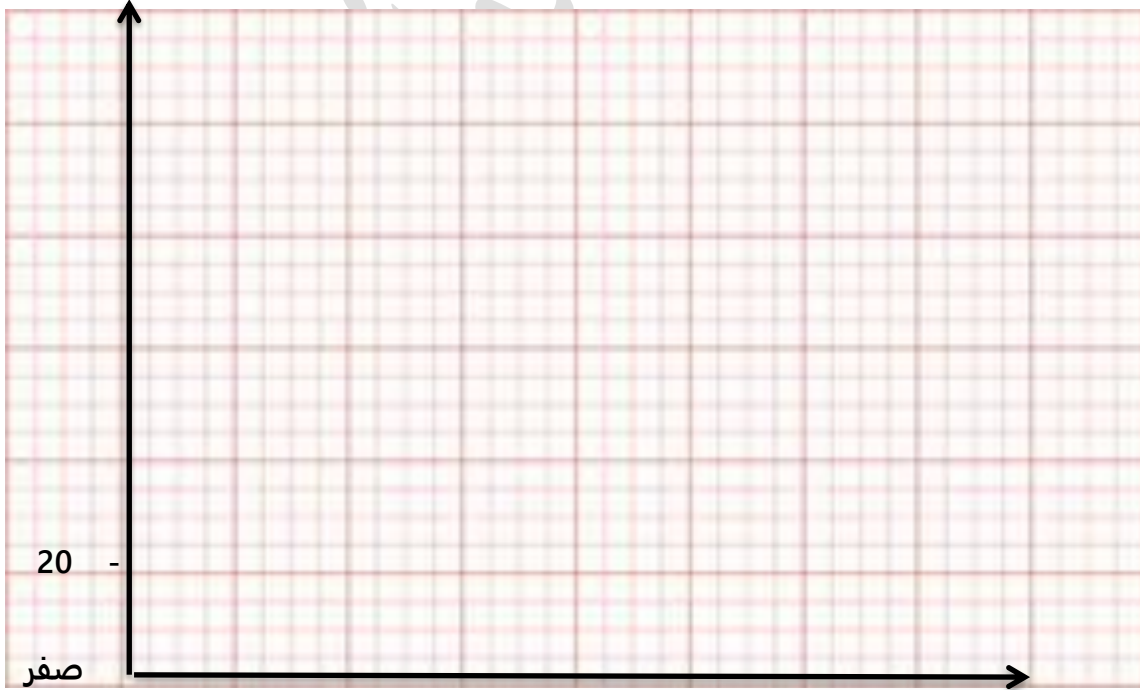
6- سجل مقترحاً مناسباً يسهم في تحقيق الأمن المائي لدول الخليج العربية :

..... *

..... *

7- مثل برسم عمود بياني يوضح نسبة المياه التي يستهلكها القطاع الزراعي من إجمالي موارد مياه الخليج .

نسبة المياه التي يستهلكها القطاع الزراعي من إجمالي موارد مياه الخليج





المبادرات الخارجية حسب التوزيع الجغرافي «بالمليار درهم»



المصدر: جمارك دبي البيان

غرافيك: حسام الحوراني

دولة الإمارات العربية المتحدة رائدة في تنفيذ التزاماتها في مجال المساعدات الإنمائية الرسمية لأقل البلدان ولا ترتبط المساعدات الإنسانية التي تقدمها الدولة بالتوجهات السياسية للدول المستفيدة منها ولا البقعة الجغرافية أو العرق أو اللون أو الطائفة أو الديانة ، بل تراعي في المقام الأول الجانب الإنساني الذي يتمثل في احتياجات الشعوب.

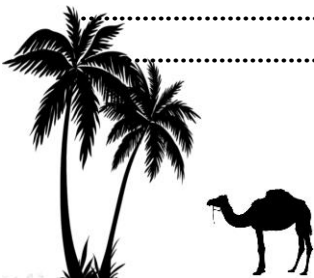
1- تبلغ القيمة الكلية للمبادرات الخارجية لدولة الإمارات العربية المتحدة مليار درهم :
 (أ) 952 (ب) 73.1 (ج) 582.7 (د) 182.5

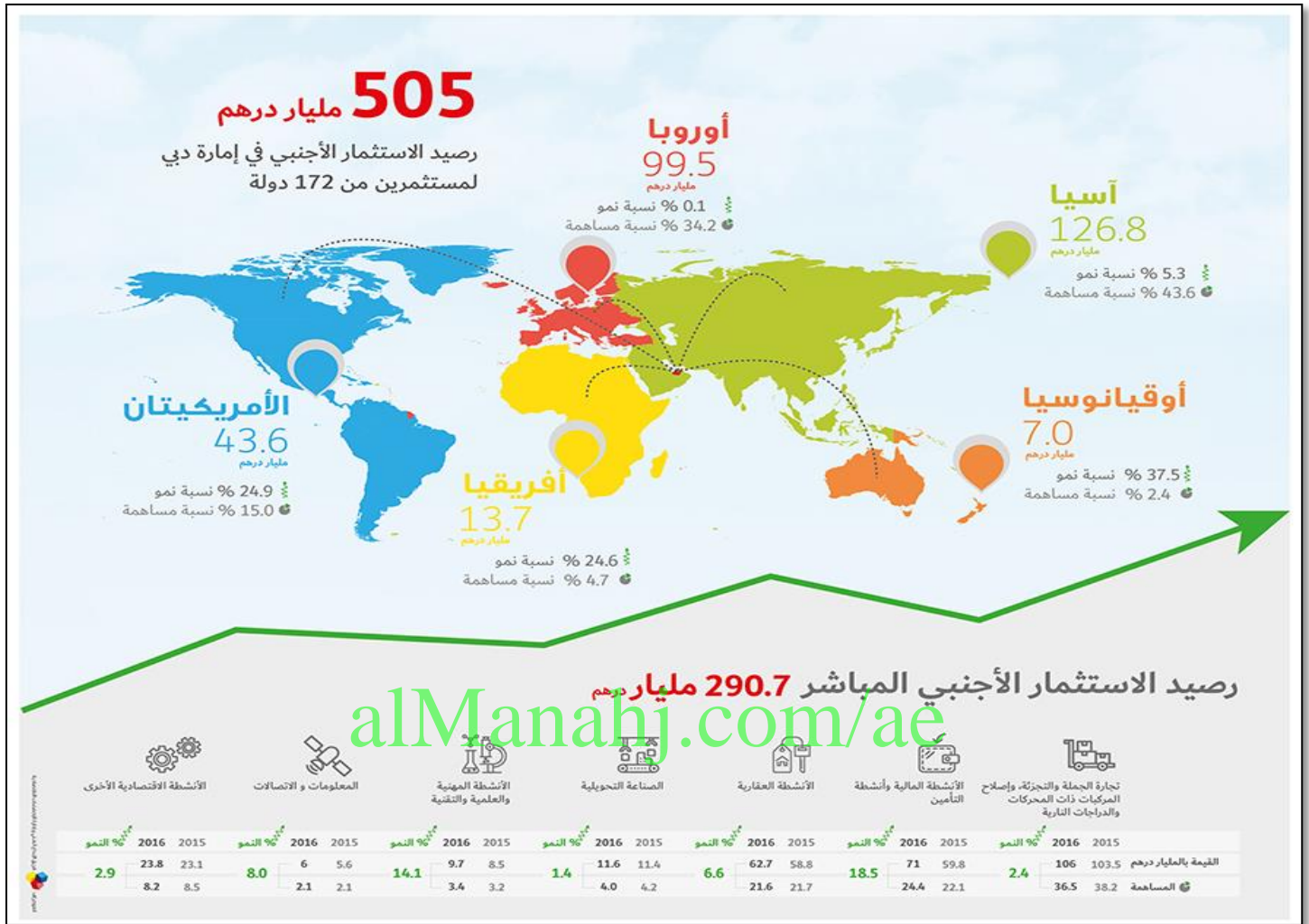
2- القارة التي تستحوذ على النسبة الأعلى في مبادرات دولة الإمارات العربية المتحدة :
 (أ) آسيا (ب) أفريقيا (ج) أمريكا الجنوبية (د) أوروبا

3- بلغت قيمة المبادرات الخارجية لدولة الإمارات العربية المتحدة مع كل من أوقيانوسيا وأمريكا الجنوبية :
 (أ) 7.2 (ب) 9.3 (ج) 16.5 (د) 73.1

4- تراعي دولة الإمارات العربية المتحدة في المقام الأول في مبادراتها الخيرية :
 (أ) البقعة الجغرافية (ب) الجانب الإنساني (ج) الديانة (د) العرق

5- (الشيخ زايد رائد العمل الإنساني) في ضوء هذه العبارة عبر فيما لا يقل عن سطرين عن جهود الشيخ الإنسانية مع الدول الأخرى





الاستثمار الأجنبي المباشر هو بناء شبكة من الشركات التابعة في الخارج

الأنشطة الاقتصادية المساهمة في الاستثمار الأجنبي لدولة الإمارات العربية المتحدة عام 2016

الأنشطة الاقتصادية	المعلومات والاتصالات	الأنشطة المهنية	الصناعات التحويلية	الأنشطة العقارية	الأنشطة المالية وأنشطة التأمين	تجارة الجملة والتجزئة	أنشطة الاستثمار الاقتصادية
23.8	6	9.7	11.6	62.7	71	106	القيمة بالمليار درهم
8.2	2.1	3.4	4.0	21.4	24.4	36.5	المساهمة





1- تتميز دبي بجذب الاستثمارات الأجنبية في العديد من الدول والتي بلغ عددها :

(أ) 71 دولة (ب) 99 دولة (ج) 172 دولة (د) 182 دولة

2- تعددت الأنشطة الاقتصادية المساهمة في الاستثمار الأجنبي المباشر منها حيث بلغ رصيدها:

(أ) 290.7 مليار درهم (ب) 505 مليار درهم (ج) 43.6 مليار درهم (د) 99.5 مليار درهم

3- بلغ نسبة مساهمة الاستثمار الأجنبي مع قارة أفريقيا :

(أ) 126.8 مليار درهم (ب) 99.5 (ج) 43.6 (د) 13.7

4- تتنافس الدول في المساهمة في الاستثمار في إمارة دبي فكان الرصيد الأكبر:

(أ) آسيا (ب) أفريقيا (ج) أوروبا (د) أوقيانوسيا

5- بلغت قيمة مساهمة الصناعات التحويلية في الاستثمار الأجنبي المباشر:

(أ) 36.5 مليار درهم. (ب) 24.4 مليار درهم. (ج) 11.6 مليار درهم (د) 23.8 مليار درهم

6- مثل برسم أعمدة بيانية يوضح نسبة مساهمة كل من تجارة الجملة والتجزئة ، الأنشطة العقارية ، و المعلومات والاتصالات :





93.2 مليار دولار تجارة الإمارات مع دول «بريكس»



اعداد : كفاية أولير - غرافيك: أحمد عباس
بلغت تجارة الإمارات مع دول «بريكس» الخمسة (الهند والصين والبرازيل وروسيا وجنوب إفريقيا) عام 2014 نحو 93.2 مليار دولار لتشكل ما نسبته 21 % من إجمالي تجارة الدولة الخارجية غير النفطية بما فيها تجارة المناطق الحرة.



البرازيل
3.3

مليارات دولار تجارة الإمارات والبرازيل 2014.

101

مليون دولار إجمالي الاستثمارات الإماراتية في البرازيل.

البيك



جنوب إفريقيا
1

مليار دولار تجارة الإمارات وجنوب إفريقيا العام الماضي.

6

مليارات دولار حجم الاستثمار الإماراتي بجنوب إفريقيا.



الصين
46

مليار دولار تجارة الإمارات والصين 2014.

82.96

مليون دولار استثمارات التين في الدولة.



الهند
37

مليار دولار تجارة الإمارات والهند العام الماضي.

55

مليار دولار إجمالي الاستثمارات الهندية في الدولة.



روسيا
3.8

مليارات دولار تجارة الإمارات وروسيا عام 2014.

3

مليارات دولار الاستثمارات الروسية مباشرة في الإمارات.

1- عددي دول البريكس وفقاً لما ورد بالشكل السابق :

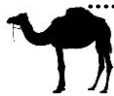
2- بلغت قيمة تجارة دولة الإمارات العربية المتحدة مع دول البريكس عام 2014 وفقاً لما ورد بالشكل :
أ) 82.96 مليون دولار. ب) 93.2 مليار دولار. ج) 63.2 مليار دولار. د) 6 مليار دولار

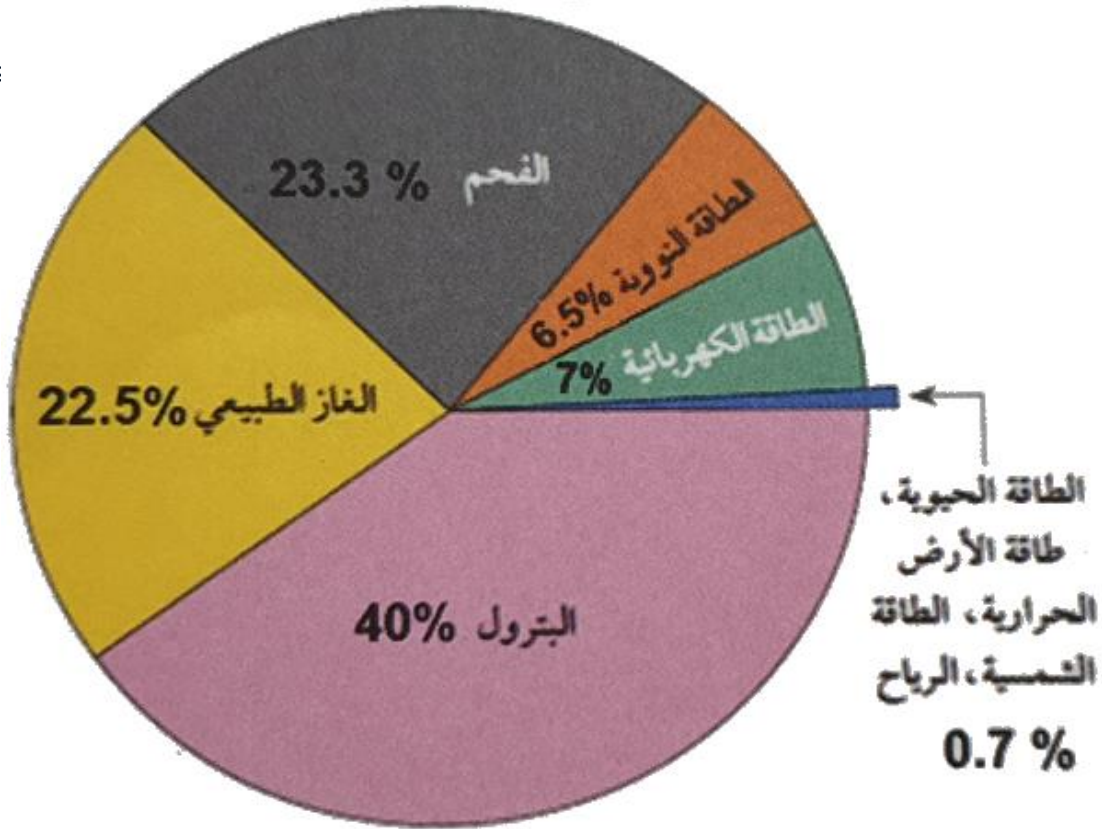
3- تساهم دول بريكس في التجارة الخارجية الغير نفطية بالإمارات بنسبة :
أ) 11 % ب) 21% ج) 55% د) 93.2%

4- الدولة التي تصدر قائمة التجارة مع دولة الإمارات العربية المتحدة عام 2014 :
أ) روسيا ب) الهند ج) الصين د) البرازيل

5- بلغ حجم الاستثمار الإماراتي بجنوب أفريقيا:
أ) 6 مليار دولار ب) 3.3 مليار دولار. ج) 1 مليار دولار. د) 101 مليون دولار.

6- (الإمارات نموذجاً للانفتاح التجاري والتكيف مع المتغيرات المتسارعة) اشرح في ضوء فهمك لهذه العبارة





مصادر الطاقة التي يستخدمها الإنسان

alManahj.com/ae

1- من أقل مصادر الطاقة التي يستخدمها الإنسان الطاقة :

(أ) الحيوية . (ب) البترول. (ج) النووية (د) الفحم

2- تصل نسبة استخدام الإنسان للطاقة النووية وفقاً لما ورد في الشكل :

(أ) 6.5 % (ب) 22.5 % (ج) 40 % (د) 35 %

3- تُعد من مصادر الطاقة المتجددة :

(أ) الفحم . (ب) البترول (ج) الطاقة النووية (د) الرياح

4- مصدرا الطاقة اللذان يمثلان نسبة استخدام تصل إلى 47 % هما :

(أ) الطاقة النووية والكهرباء (ب) البترول والكهرباء (ج) الفحم والبتترول (د) البترول والغاز الطبيعي.

5- الاستخدام المتوازن وترشيد الاستهلاك لمصادر الطاقة يسهم في :

(أ) زيادة التلوث البيئي. (ب) قلة فرص العمل. (ج) تحقيق الاستدامة. (د) استنزاف وهدر الموارد

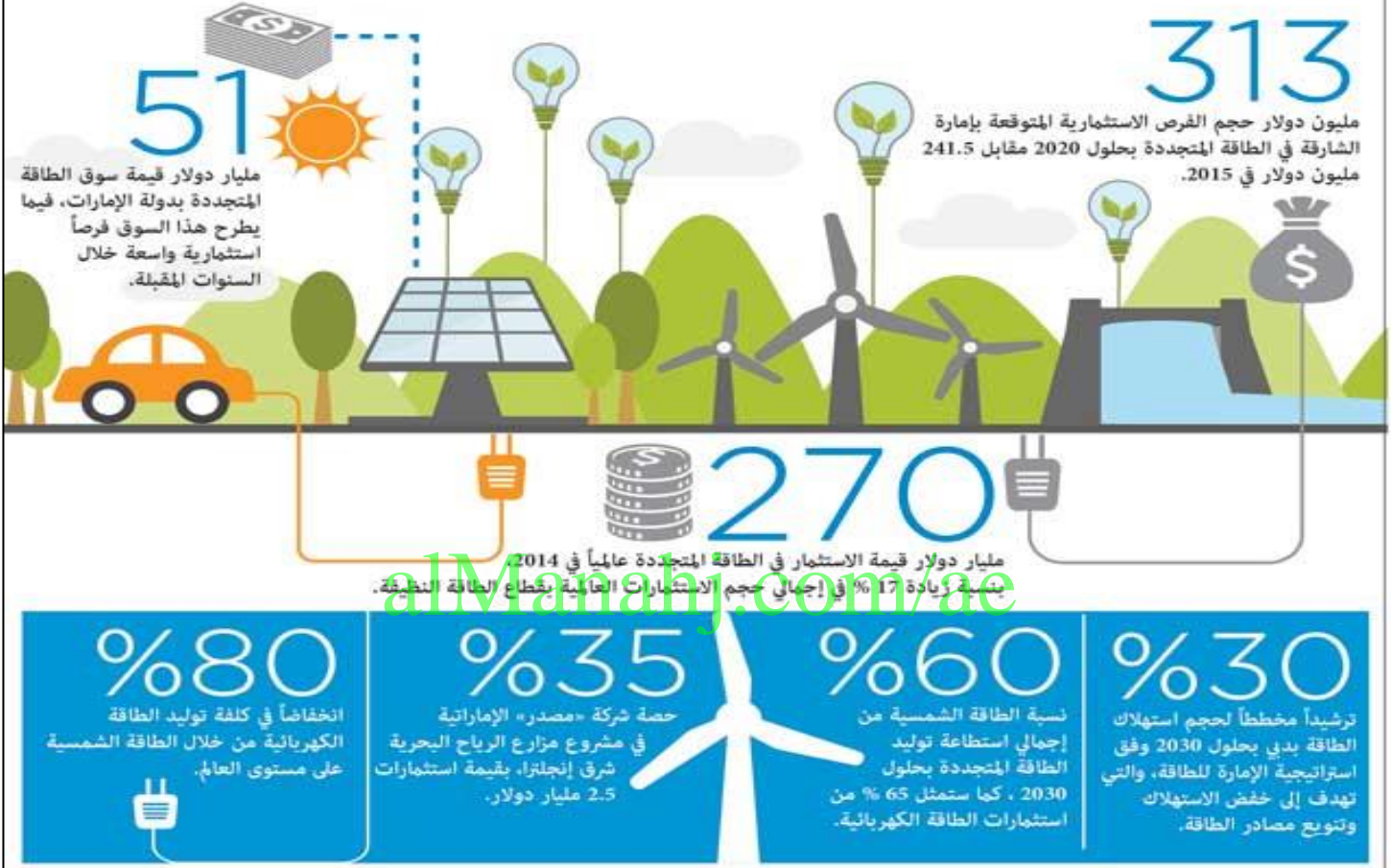




الطاقة المتجددة تضيء الاستثمارات المستقبلية

إعداد: لبنى صلاح الدين - جرافيك: أسيل الخليبي

فرض الحديث عن قطاع الطاقة المتجددة والتقنيات النظيفة، نفسه على أغلب اللقاءات الاقتصادية الدولية، إذ تتجه العديد من الدول للتوسع باستثماراتها في هذا المجال، الذي يطرح العديد من الفرص الواعدة، في ظل الاتجاه الداعم لترسيخ مفاهيم الاستدامة والاقتصاد الأخضر.



البيانات

1- تسعى الحكومات العالمية للاستفادة من أشكال الطاقة المتجددة :

- (أ) للحد من التلوث البيئي .
 (ب) لتطوير المناطق الريفية.
 (ج) للقضاء على البطالة
 (د) الوصول لمكاسب سياسية إقليمية.

2- يهدف البحث عن مصادر الطاقة المتجددة ، إلى تحقيق الاستدامة الاجتماعية من خلال :

- (أ) رفع أسعار الطاقة غير المتجددة للحفاظ عليها .
 (ب) تنويع مصادر الطاقة لتوفير الحياة الكريمة.
 (ج) الاعتماد الكلي على الطاقة المتجددة لتخفيف التكاليف .
 (د) تطوير التكنولوجيا لتوليد الكهرباء من مصادر جديدة

3- تركز الحكومات العالمية ، من خلال المؤتمرات الدولية بشأن الطاقة جهودها لدعم الخطط الهادفة إلى :

- (أ) زيادة توليد الكهرباء .
 (ب) تقليل إنتاج النفط والغاز.
 (ج) استثمار مصادر الطاقة النظيفة .
 (د) رفع عائداتها المالية





4- تتجه دولة الإمارات العربية المتحدة لزيادة استثماراتها في مجال الطاقة المتجددة مستقبلاً من أجل :
 (أ) إنشاء بنية تحتية لتطوير الاقتصاد في كافة المجالات داخل الدولة .
 (ب) تعزيز قدراتها التنافسية لتحقيق الاستدامة وحماية البيئة.
 (ج) تعزيز التعاون بين القطاعين الحكومي والخاص في مجال الطاقة.
 (د) توفير الخبرة الفنية لتشغيل أنظمة الطاقة الكهربائية داخل مؤسسات الدولة.

5- تُعد النسبة العالمية لإنخفاض تكلفة توليد الطاقة الكهربائية الواردة في الشكل ، مؤشراً يدل على :
 (أ) زيادة أهمية مصادر الطاقة غير المتجددة.
 (ب) الزيادة المستمرة المستقبلية في عدد السكان .
 (ج) تراجعاً واضحاً في استخدام مصادر الطاقة النظيفة.
 (د) تقدماً ملموساً في استثمار مصادر الطاقة المتجددة.

6- يدُل اهتمام القيادة الرشيدة لدولة الإمارات العربية المتحدة في دعم وتطوير قطاع الطاقة المتجددة على :
 (أ) سعيها لتحقيق الرفاهية العالية ، ورفع المستوى الصحي للمواطنين.
 (ب) تطوير المشاريع الاقتصادية لدعم الدخل الفردي والنتائج القومي.
 (ج) مواكبة الجهود الدولية لتحقيق الاستدامة والتنافسية العالمية وتحقيق الريادة.
 (د) حماية مخزونها من النفط والغاز إلى حين ارتفاع أسعارها في الأسواق العالمية.

7- بلغت قيمة الاستثمار في الطاقة المتجددة عالمياً في عام 2014 :
 (أ) 313 مليون دولار . (ب) 51 مليار دولار . (ج) 270 مليار دولار . (د) 720 مليار دولار .

8- من المشاريع العالمية التي تستثمر فيها شركة مصدر الإماراتية بقيمة 2.6 مليار دولار وفقاً لما ورد بالشكل:
 (أ) مزارع الرياح البحرية شرق إنجلترا .
 (ب) محطة ظفار لطاقة الرياح .
 (ج) شيبوك في صربيا .
 (د) محطة ليبروز بألمانيا .

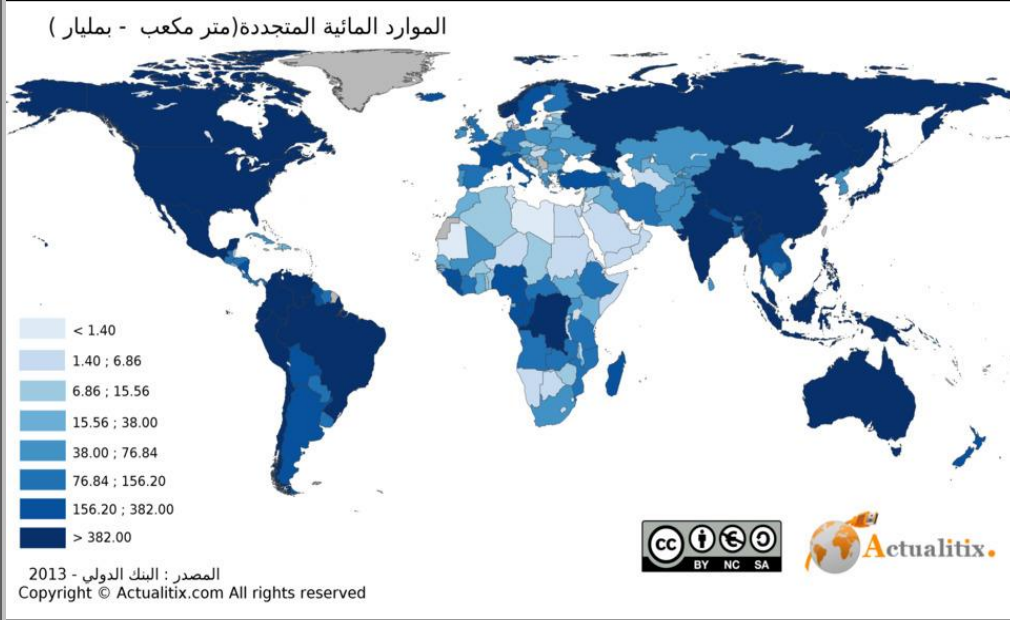
9- نسبة الزيادة المتوقعة في حجم الفرص الاستثمارية في الطاقة المتجددة لإمارة الشارقة بحلول 2020 :
 (أ) 51 مليار دولار . (ب) 30 مليار دولار . (ج) 60 مليار دولار . (د) 71.5 مليار دولار .



"متى كانت الرؤية واضحة ..سهل تطبيق الأهداف" ... صاحب السمو الشيخ محمد بن راشد



اقرأ الجدول الذي يبين كمية الموارد المائية المتجددة المتاحة في بعض دول العالم ، واربطه بخريطة توزعها في قارات العالم الآتية ، ثم أجب موظفاً مهارتي الملاحظة والتحليل:



الدولة	الموارد المائية المتجددة (متر مكعب - بالمليار)
الإمارات	0.50
الصين	2,813,00
نيجيريا	221.00
البرازيل	5,661,00
السودان	4,00
فرنسا	200,00

1- إذا علمت أن دول الوطن العربي تقع ضمن الإقليم الصحراوي الحار ، فإن سبب فقر دوله بالموارد المائية المتجددة يرجع إلى :

(أ) قلة الأمطار . (ب) وجود الجبال . (ج) كثرة السهول . (د) انخفاض معدل الإشعاع الشمسي .

2- يستدل من المقياس (6.86 – 1.40) متر مكعب - بالمليار ، إلى أن المنطقة بالنسبة للموارد المائية المتجددة :

(أ) غنية . (ب) متوسطة . (ج) متذبذبة . (د) فقيرة .

3- أغنى قارات العالم بالموارد المائية المتجددة ، هي قارة :

(أ) أمريكا الشمالية . (ب) أوروبا . (ج) آسيا . (د) أمريكا الجنوبية .

4- الترتيب التنازلي للدول الثلاث الأولى من حيث كميات إنتاج الموارد المائية المتجددة :

(أ) الإمارات - فرنسا - البرازيل . (ب) البرازيل - الصين - نيجيريا .
(ج) الصين - السودان - البرازيل . (د) نيجيريا - الصين - البرازيل .

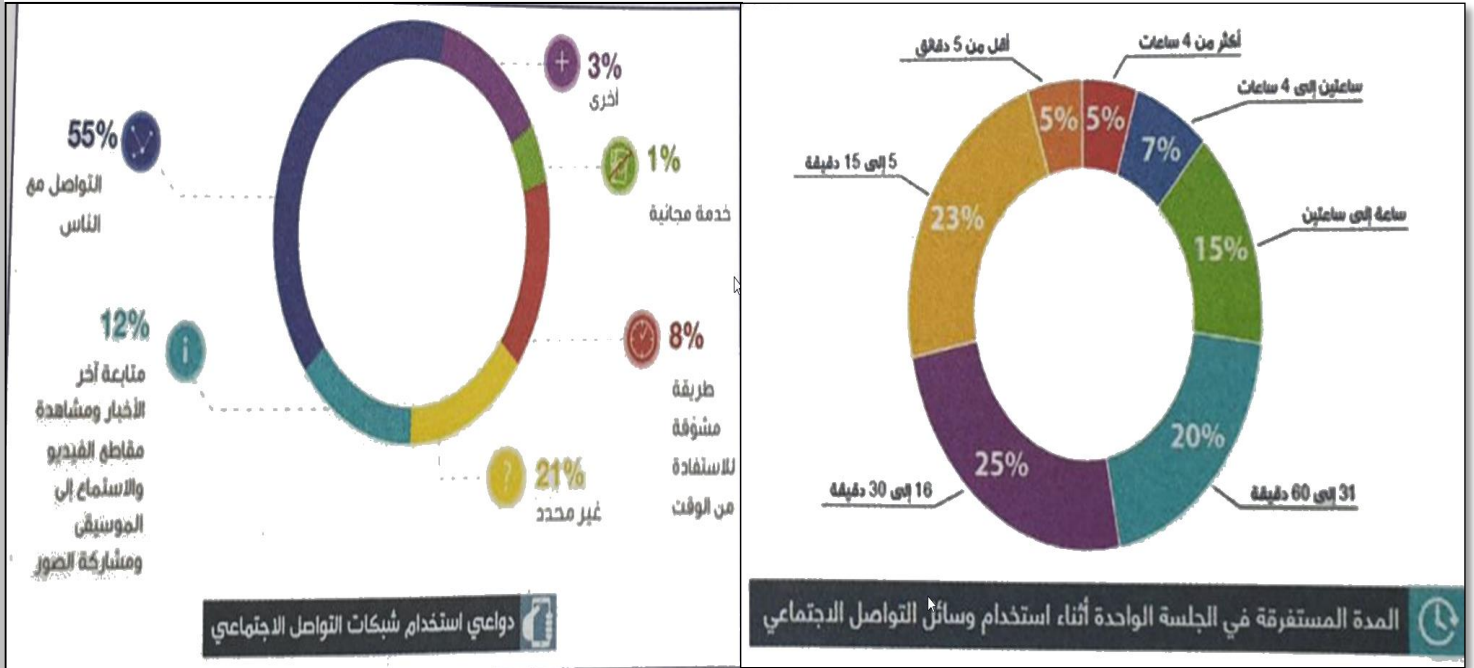
5- تتوزع الموارد المائية المتجددة في قارات العالم بشكل :

(أ) متساوي . (ب) متكافئ . (ج) متفاوت . (د) متعادل .



"متى كانت الرؤية واضحة ..سهل تطبيق الأهداف" ... صاحب السمو الشيخ محمد بن راشد





1- تمثل نسبة مستخدمي وسائل التواصل الاجتماعي لمدة (4) ساعات في الجلسة الواحدة :
 (أ) 5% . (ب) 15% . (ج) 23% . (د) 20% .

alManahj.com/ae

2- يمكن الاستفادة من دراسة أنماط السلوك البشري في التعرف على :
 (أ) النظم الاقتصادية .
 (ب) العلاقات الاجتماعية .
 (ج) العلاقات السياسية .
 (د) خطط التنمية المستدامة .

3- نستنتج من الشكل ، أن مواقع التواصل الاجتماعي تمثل لمستخدميها :
 (أ) مضيعة للوقت .
 (ب) مصدر إزعاج .
 (ج) تكلفة عالية .
 (د) مطلب هام .

4- ربع مستخدمي وسائل التواصل الاجتماعي يستغرقون من الزمن في الجلسة الواحدة :
 (أ) ربع ساعة .
 (ب) نصف ساعة .
 (ج) ساعة .
 (د) ساعتان .

5- يرجع السبب الرئيس لاستخدام شبكات التواصل الاجتماعي - كما يوضحها الشكل :
 (أ) الخدمات المجانية .
 (ب) الاستفادة من الوقت .
 (ج) التواصل مع الآخرين .
 (د) سماع الموسيقى .

6- هات أمثلة على دواعي استخدام الناس لشبكات التواصل الاجتماعي:

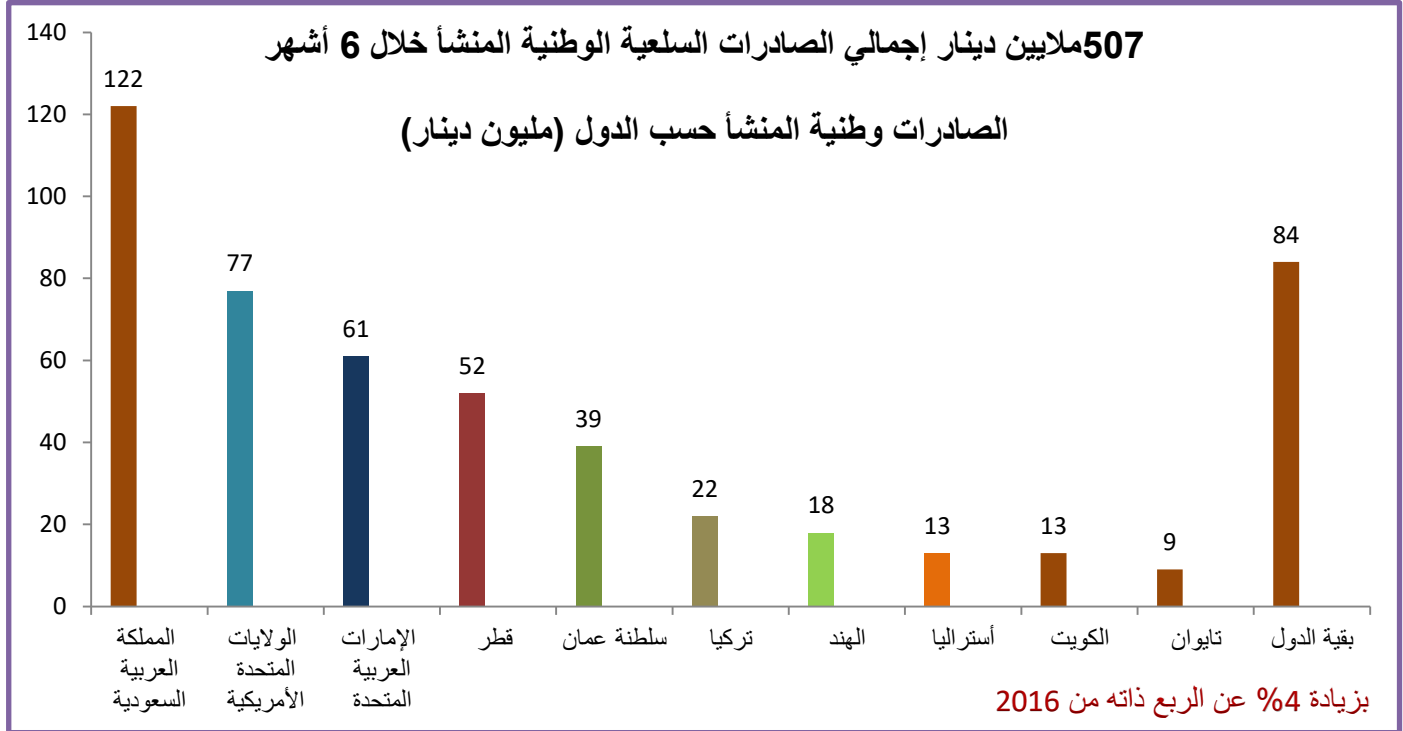
.....

.....



"متى كانت الرؤية واضحة ..سهل تطبيق الأهداف" ... صاحب السمو الشيخ محمد بن راشد





1- تمثل قيمة الصادرات ، السلعية وطنية المنشأ في أستراليا :
أ- 13 مليون دينار. ب- 18 مليون دولار. ج- 39 مليون دينار. د- 22 مليون دينار

2- الدول التي تمثل المرتبة الثانية في قيمة الصادرات السلعية وطنية المنشأ هي :
أ- الكويت ب- تايوان ج- سلطنة عمان د- الولايات المتحدة الأمريكية.

3- تأتي دولة الإمارات العربية المتحدة في قيمة الصادرات وطنية المنشأ في المركز :
أ- الأول. ب- الثاني ج- الثالث د- الرابع.

4- الدولة التي تصدر قائمة الدول المصدرة للسلع الوطنية المنشأ وفقاً لما ورد بالشكل البياني هي :
أ- الهند ب- المملكة العربية السعودية ج- الولايات المتحدة الأمريكية د- تركيا

5- من المقترحات التي تسهم في زيادة قيمة الصادرات الوطنية المنشأ التركيز على :
أ- استثمار الموارد المحلية ب- استقطاب الأيدي العاملة ج- توفير فرص العمل د- الاستيراد من الخارج

6- بلغت نسبة الزيادة في الصادرات وطنية المنشأ التي رُصدت وفقاً لما ورد بالشكل :
أ- 2% ب- 4% ج- 6% د- 8%



"متى كانت الرؤية واضحة ..سهل تطبيق الأهداف" ... صاحب السمو الشيخ محمد بن راشد

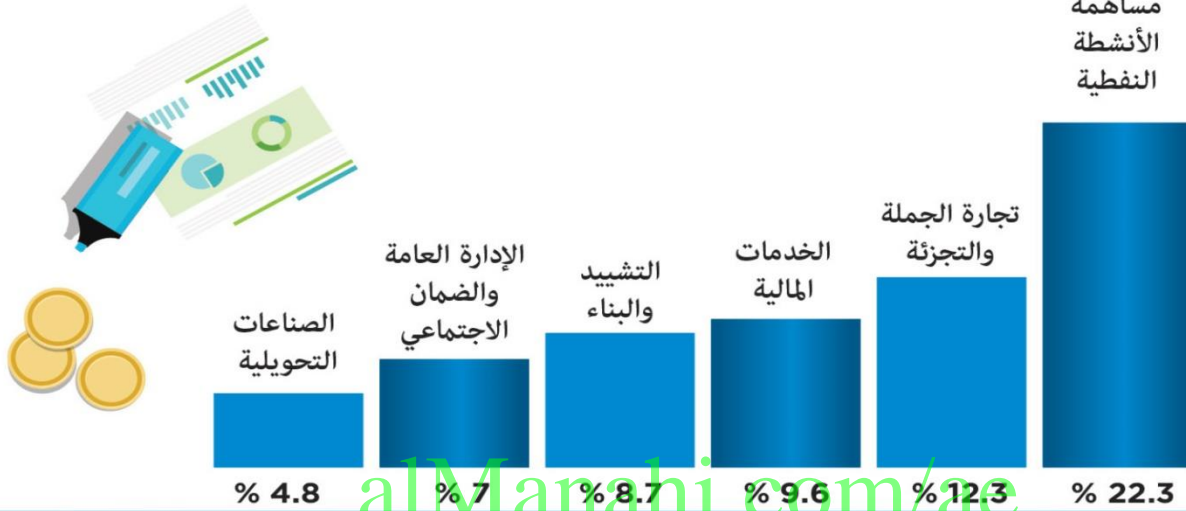




التنوع.. أساس اقتصاد الإمارات

نجحت الإمارات في تحقيق معدلات نمو إيجابية للمؤشرات الاقتصادية بشكل عام خلال 2017 والتي أكدتها نتائج الحسابات القومية الصادرة عن الهيئة الاتحادية للتنافسية والإحصاء. والنجاح الأبرز للدولة هو قدرتها على تنوع اقتصادها، وبرز ذلك في مساهمات مختلف القطاعات الاقتصادية في التقديرات الأولية للنتائج المحلي الإجمالي لعام 2017 وأبرزها الجملة والتجزئة والخدمات المالية والتشييد والبناء.

مساهمة
الأنشطة
النفطية



البيانات

غرافيك: حسام الحوراني

1- استنتج اثنين من أبرز القطاعات الاقتصادية ، التي أسهمت في تطوير الناتج المحلي لدولة الإمارات العربية المتحدة عام 2017 بإستثناء النفط :

..... *

2- سجل اثنين من النتائج المثمرة لارتفاع مساهمة الأنشطة النفطية في اقتصاد الإمارات :

..... *

3- هل تؤيد تنوع القاعدة الاقتصادية لدولة الإمارات العربية المتحدة ؟ سجل السبب :

..... * السبب : (نعم / لا)



"منى كانت الرؤية واضحة..سهل تطبيق الأهداف" ... صاحب السمو الشيخ محمد بن راشد





الإمارات تصدر التجارة الإلكترونية إقليمياً

تواصل الإمارات تصدر التجارة الإلكترونية على مستوى المنطقة من حيث نسبة المتسوقين إلكترونياً من إجمالي عدد السكان بحسب تقرير شركة «بيغورت»، ويأتي ذلك في ظل النمو المتسارع الذي يشهده القطاع محلياً وإقليمياً مما يدعم نمو وتطور آليات الدفع الإلكتروني أيضاً.

طفرة

سجل قطاع الترفيه في الإمارات طفرة نمو في عدد عمليات الدفع الإلكتروني عام 2015 بنسبة أكبر بنحو 10 مرات تقريباً بالمقارنة مع مثيله لدى أقرب الدول في المنطقة



نمو قطاعات الدفع الإلكتروني في المنطقة



71%

نسبة عمليات الدفع المبلولة في الإمارات وهي الأعلى في المنطقة

40%

نمو الدفع الإلكتروني في السعودية خلال 2015

غرافيك: محمد أبو عبيدة



71%

من سكان الإمارات يتسوقون إلكترونياً عبر شبكة الإنترنت



69

مليار دولار حجم المدفوعات الإلكترونية في المنطقة بحلول 2020



3

أضلاع النمو المتوقع في الشرق الأوسط



23%

نمو عمليات الدفع الإلكتروني في الأسواق العربية العام الماضي



24%

نمو الدفع الإلكتروني في الإمارات العام الماضي

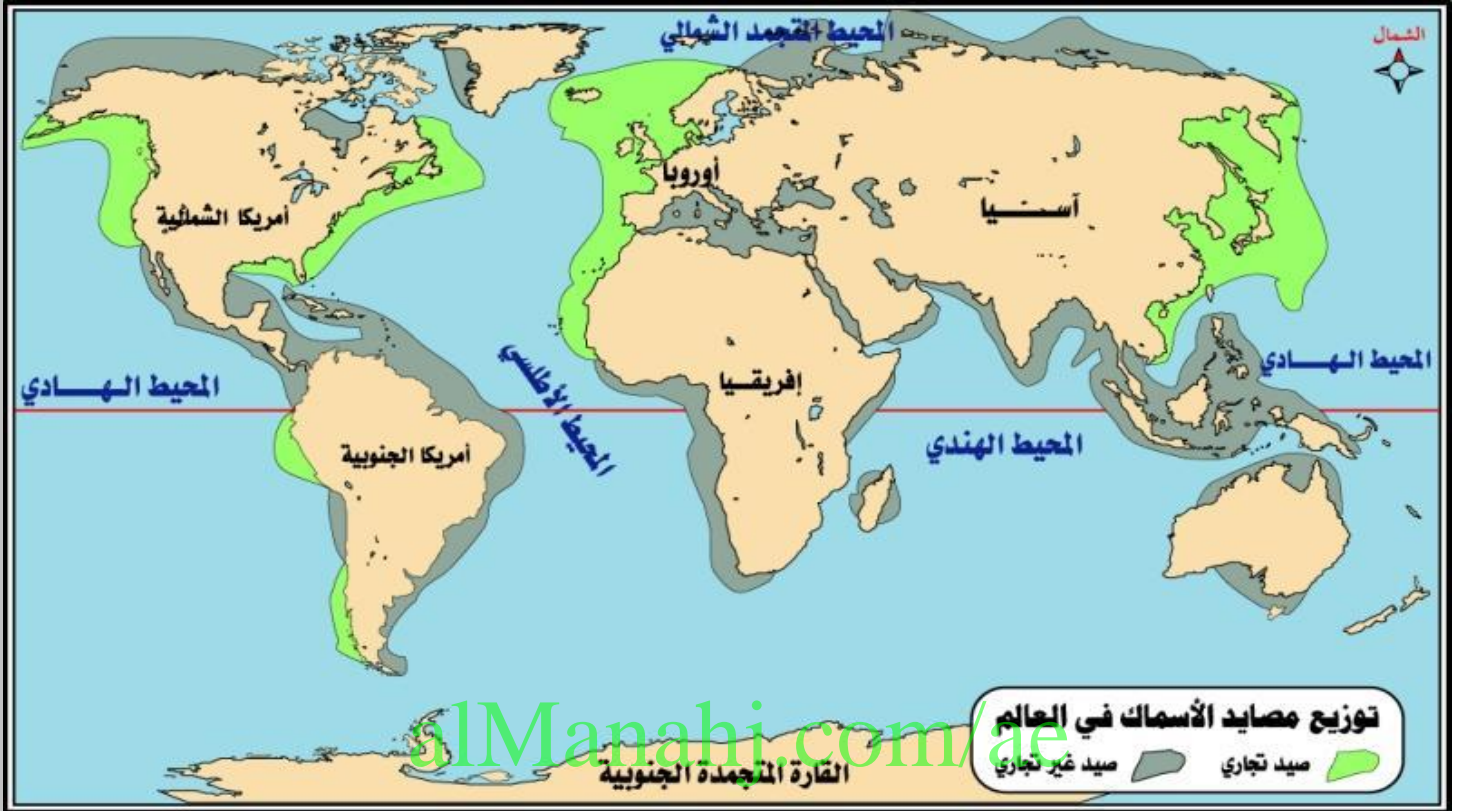
- يرجع السبب في تصدر دولة الإمارات للتجارة الإلكترونية على مستوى المنطقة إلى :
 (أ) تطور آليات الدفع الإلكتروني .
 (ب) وجود قيود تحد من عمليات الدفع الإلكتروني .
 (ج) ضعف شبكات الإنترنت.
 (د) انخفاض مستوى دخل الفرد.
- من أكثر قطاعات الدفع الإلكتروني نمواً في المنطقة ، هو قطاع :
 (أ) الترفيه والفعاليات .
 (ب) التجارة الإلكترونية .
 (ج) السياحة .
 (د) السفر.
- تمثل عبارة (69 مليار دولار حجم المدفوعات الإلكترونية في المنطقة بحلول عام 2020) :
 (أ) إثبات .
 (ب) حقيقة .
 (ج) توقع .
 (د) فكرة.
- بلغت نسبة عمليات الدفع الإلكتروني في دولة الإمارات :
 (أ) 40% .
 (ب) 24% .
 (ج) 23% .
 (د) 71%
- تصدرت دولة الإمارات التجارة الإلكترونية على مستوى المنطقة من حيث نسبة :
 (أ) مبيعات الأجهزة الإلكترونية .
 (ب) عدد المتسوقين إلكترونياً .
 (ج) ساعات استخدام الإلكترونيات .
 (د) الصناعات الإلكترونية .



"متى كانت الرؤية واضحة ..سهل تطبيق الأهداف" ... صاحب السمو الشيخ محمد بن راشد



مهارة تحليل الخرائط



1- تتركز مصايد الأسماك التجاري على سواحل شرق وغرب قارة :
 (أ) أستراليا . (ب) آسيا . (ج) أمريكا الشمالية . (د) أمريكا الجنوبية .

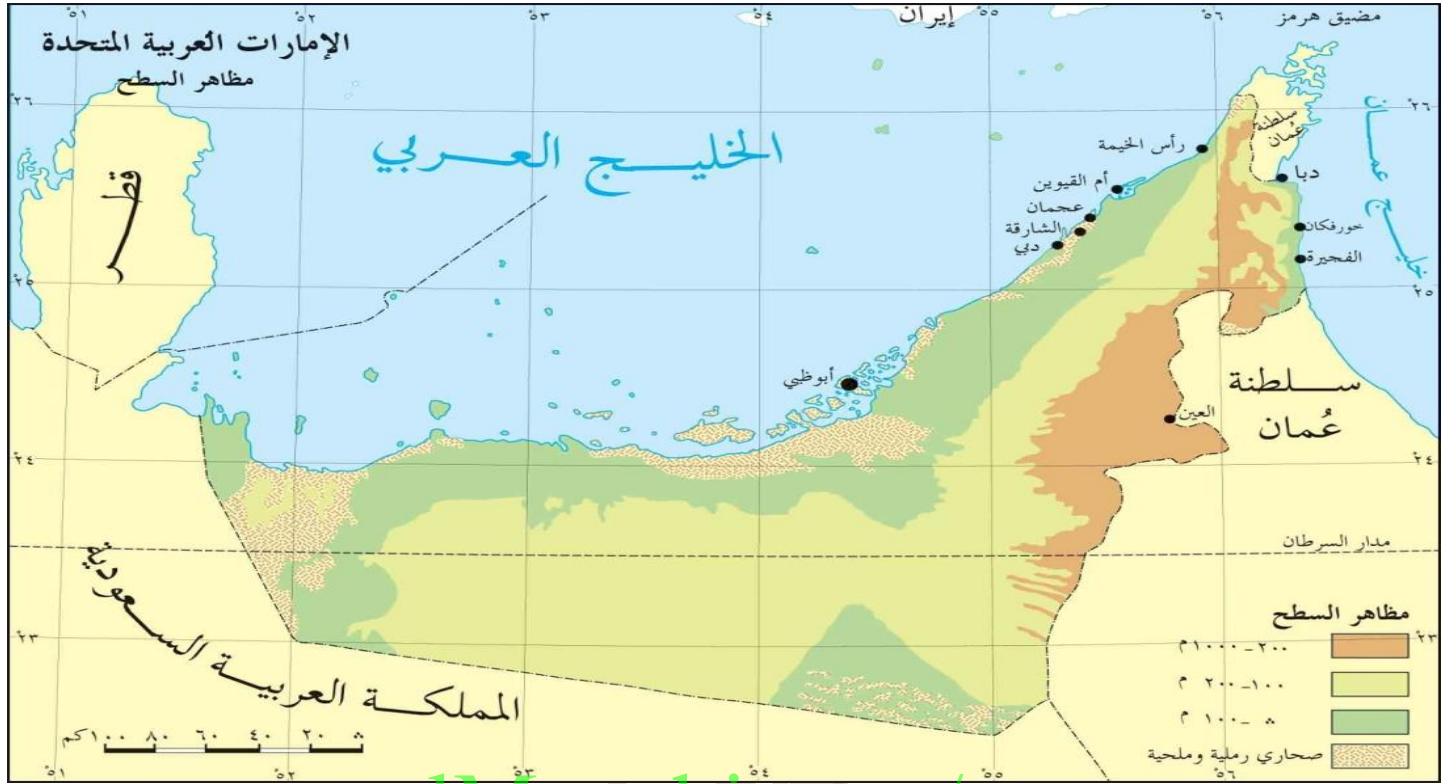
2- تعد من مناطق الصيد غير التجاري في العالم :
 (أ) جنوب شبه الجزيرة العربية . (ب) سواحل بلاد المغرب بالمطلة على المحيط الأطلسي .
 (ج) سواحل غرب أوروبا . (د) غرب أمريكا الشمالية .

3- أحد القارات تقع بأكملها في النصف الشمالي من الكرة الأرضية :
 (أ) أستراليا . (ب) أفريقيا . (ج) أوروبا . (د) آسيا .

4- تطل السواحل الشرقية لقارة أمريكا الجنوبية على المحيط :
 (أ) الهادي . (ب) الهندي . (ج) الأطلسي . (د) المتجمد الشمالي

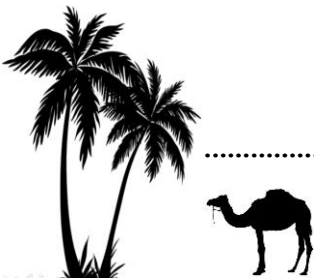
5- القارة التي تخلو سواحلها من مصايد الأسماك رغم وقوعها على المسطحات المائية الكبرى :
 (أ) المتجمدة الجنوبية . (ب) أمريكا الشمالية . (ج) أمريكا الجنوبية . (د) أستراليا .





alManahj.com/ae

- 1- تتركز مدن دولة الإمارات العربية المتحدة على :
 - أ- السهل الساحلي الغربي ب- السهل الساحلي الشرقي. ج - المناطق الداخلية . د- المناطق الصحراوية
- 2- يمتاز الساحل الشرقي لدولة الإمارات العربية المتحدة :
 - أ- الاتساع . ب التعرج . ج- الاستقامة . د- الانحناء
- 3- ساعد موقع دولة الإمارات العربية المتحدة على المسطحات المائية منذ القدم على انتشار الحرف التقليدية منها :
 - أ- الصناعات الحديثة . ب- الصيد والغوص ج- فن العمارة . د- صناعة الفخار.
- 4- تمتد دولة الإمارات العربية المتحدة على مساحة جغرافية محدودة ، لكنها ذات أهمية عالمية يرجع ذلك إلى :
 - أ- اعتدال المناخ. ب- غناها بالثروات المائية ج- الموقع الاستراتيجي. د- جميع ماسبق
- 5- الدول العربية التي تشترك مع دولة الإمارات العربية المتحدة في حدودها السياسية من جهة الشرق :
 - أ- سلطنة عمان. ب- المملكة العربية السعودية. ج- الكويت د- اليمن
- 6- تتركز المناطق المرتفعة (200-1000 م) بدولة الإمارات العربية المتحدة كما توضحها الخريطة في جهة :
 - أ- الجنوب . ب- الغرب. ج- الشرق. د- الغرب
- 7- تنتشر المناطق قليلة الارتفاع (0-100 م) بدولة الإمارات العربية المتحدة كما توضحها الخريطة على :
 - أ- السهل الساحلي الشرقي. ب- المناطق الجنوبية الغربية.
 - ج- السهل الساحلي الغربي د- على حدود الإمارات مع عمان
- 8- استخرج حقيقة جغرافية من الخريطة السابقة :





- 1- من أكثر الأقطار المستقبلية لهجرة العمال غير المختصين :
 (أ) أستراليا . (ب) جنوب أفريقيا . (ج) دول الخليج العربي . (د) أمريكا الشمالية .
- 2- تتجه معظم هجرات الكفاءات المهنية العالمية نحو :
 أ- أوروبا الغربية . ب أمريكا الشمالية . ج- دول الخليج العربية . (د) أستراليا .
- 3- تعتبر أكثر القارات المصدرة للهجرات هي قارة :
 (أ) أوروبا الغربية . (ب) أمريكا الجنوبية . (ج) آسيا . (د) أفريقيا
- 4- (إن هجرة الكفاءات إلى خارج أوطانها خطر يهدد هذه الدول) في ضوء العبارة السابقة
 (أ) اذكر سببين لهجرة الكفاءات من وجهة نظرك:
 * *
 (ب) في رأيك ما النتائج السلبية التي ستعود على أوطان الكفاءات المهاجرة :
 *

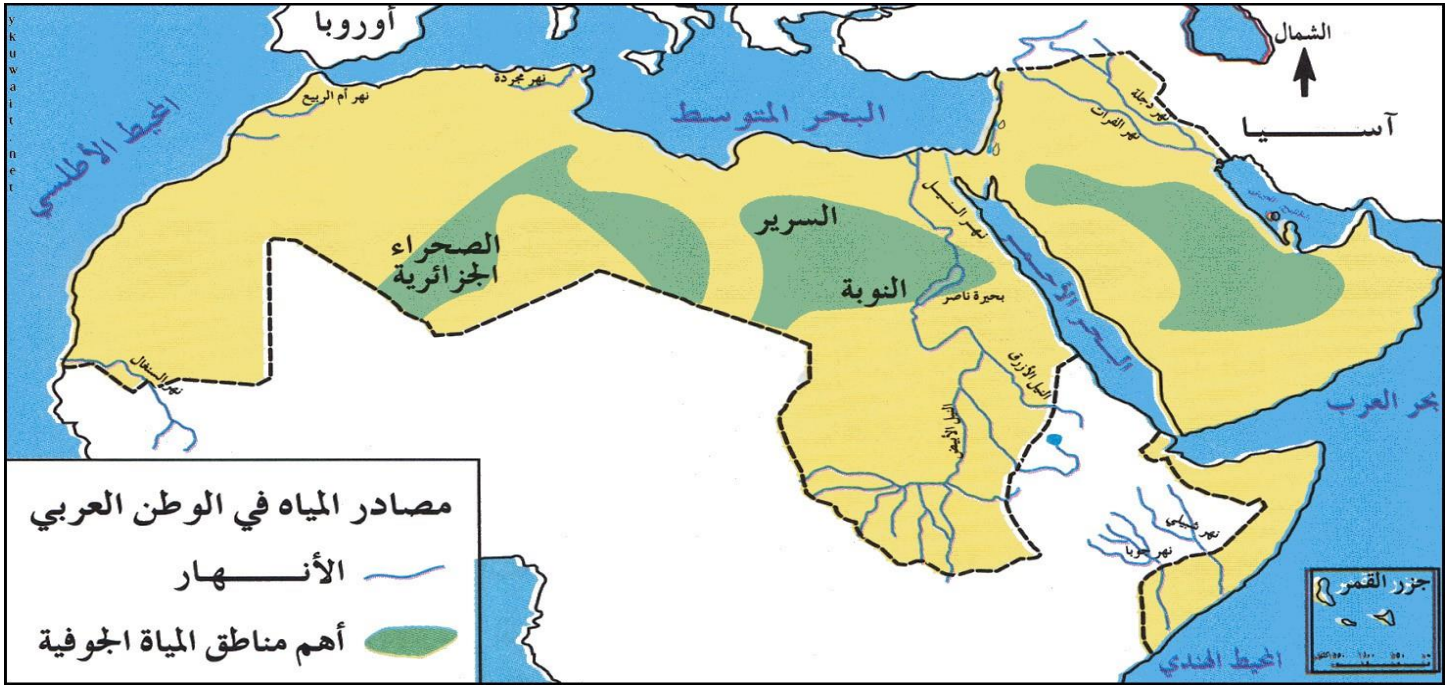




alManahj.com/ae

- 1- مسطح مائي يحد السعودية من الغرب.....
- 2- دولة عربية على شكل جزيرة.....
- 3- ممر مائي يصل خليج عمان بالخليج العربي.....
- 4- دولة عربية على شكل شبه جزيرة.....
- 5- أكبر دول شبه الجزيرة العربية مساحة.....
- 6- دولة عربية تطل على الخليج العربي وخليج عمان.....





- 1- أطول الأنهار التي تجري في الأراضي العربية هو نهر :
أ- شيبلي . ب- النيل. ج- الفرات .د- السنند
- 2- أهم مصادر المياه في الوطن العربي الواردة على الخريطة :
أ- البحيرات والأمطار . ب- الأمطار والمياه الجوفية.
ج- المياه الجوفية والأنهار. د- الأنهار والبحيرات
- 3- يمر نهر النيل بأراضي دول عربية هي :
أ- مصر والجزائر. ب- مصر والسودان. ج- السودان وموريتانيا. د- السودان و جزر القمر.
- 4- يتوقع أن ينتج عن عدم امتلاك دول الوطن العربي لمنابع الأنهار مشكلات سياسية ، من أهمها :
أ- الحروب. ب- ارتفاع الأسعار . ج- ارتفاع الدخل. د- الجفاف والتصحر.
- 5- المصدر المائي الطبيعي لدول مجلس التعاون لدول الخليج العربية الواردة على الخريطة :
أ- الأنهار. ب- المياه الجوفية. ج- الأمطار. د- البحيرات.
- 6- المسطح المائي الذي يحد الوطن العربي من جهة الشمال :
أ- المحيط الهندي. ب- المحيط الأطلسي. ج- البحر المتوسط. د- الخليج العربي.
- 7- قدم مقترحات لحل مشكلة نقص موارد المياه بدول الخليج العربي :
-
-





alManahj.com/ae

- 1- تتركز معظم الدول الصناعية الكبرى في قارتي :
 - أ- أفريقيا وآسيا .
 - ب- أمريكا الشمالية وأوروبا.
 - ج- أستراليا وآسيا
 - د- أفريقيا وأستراليا
- 2- القارة التي تعد دولة صناعية ناشئة :
 - أ- أوروبا .
 - ب - وسط أفريقيا.
 - ج- أستراليا.
 - د- أمريكا الجنوبية.
- 3- تطل قارة أوروبا من جهة الغرب على المحيط:
 - أ- الهادي .
 - ب- الأطلسي.
 - ج- المتجمد الشمالي.
 - د- الهندي
- 4- اليابان دولة صناعية كبرى تقع شرق قارة :
 - أ- آسيا.
 - ب- أفريقيا .
 - ج- أوروبا.
 - د- أمريكا الشمالية.
- 5- القارة الأكثر امتداداً في مساحتها الجغرافية نحو جهة الجنوب على سطح الأرض :
 - أ- أستراليا.
 - ب- أمريكا الجنوبية.
 - ج- أفريقيا.
 - د- أوروبا.
- 6- القارة الأقل حظاً في توزيع الصناعة في العالم :
 - أ- أمريكا الشمالية.
 - ب- آسيا
 - ج- أفريقيا.
 - د- أستراليا
- 7- باستخدام مهارتي التحليل والملاحظة استخرجي حقيقة خاصة بالصناعة في العالم

8- يكمن تحقيق مستقبل زاهر للصناعة في الوطن العربي في إيجاد حلول ناجحة قدم مقترحاتك لتنمية الصناعة في الوطن العربي..



المحطة الرابعة في طريق النجاح والتميز مهارة حل المشكلات



1- أعلى الدول المسببة للتلوث :

أ) روسيا. (ب) الهند. (ج) الصين. (د) أمريكا

2- من غازات الاحتباس الحراري الناتجة من الثروة الحيوانية:

أ- الكلوروفلوروكربون. ب - أكسيد النيتروز. (ج) الميثان. (د) ثاني أكسيد الكربون

3- من النتائج المترتبة على مشكلة الاحتباس الحراري وفقاً لما ورد بالشكل:

- *
- *
- *
- *
- *
- *

4- استنتج سببين من أسباب الاحتباس الحراري :

- *
- *





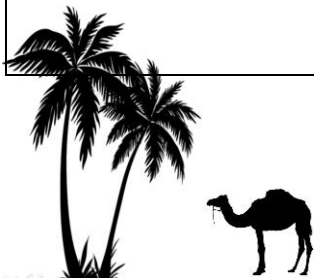
COP24 KATOWICE 2018
UNITED NATIONS CLIMATE CHANGE CONFERENCE



alManahj.com/ae

منظم التفكير لحل المشكلات

الإجابة	البيان	م
	أكتب عنواناً مناسباً للمشكلة	1
	استنتج اثنين من الأسباب الرئيسية لحدوث هذه المشكلة	2
	استخلص نتيجة سلبية مترتبة على هذه المشكلة تؤثر على الأرض	3
	ما المقترح الذي مناسباً لحل المشكلة	4
	سجل اثنين من النتائج المثمرة المترتبة على حل هذه المشكلة	5

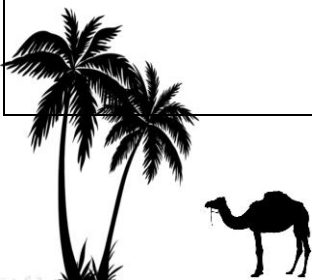




alManahj.com/ae

منظم التفكير لحل المشكلات

م	أكتب عنواناً مناسباً للمشكلة
1	استنتج اثنتين من الأسباب الرئيسية لحدوث هذه المشكلة.
2	استخلص نتيجة سلبية مترتبة على هذه المشكلة تؤثر في التنمية
3	ما المقترح الذي تراه مناسباً لحل المشكلة
4	سجل اثنتين من النتائج المثمرة المترتبة على حل المشكلة ، والمؤثرة في تحقيق التنمية





استكمل خطة حل المشكلة الواردة في النص وفقا لما هو مطلوب في الجدول الآتي :

يؤكد الخبراء أن العديد من آبار النفط الصخري بدأت تفقد جدواها الاقتصادية ، لارتفاع تكاليف إنتاجها، لأن إنتاجها يعتمد على عدة عمليات منها ضخ مزيج من (المياه)، و(الرمال)، و(المواد الكيميائية المضغوطة) بكثافة في الآبار ، هذا بالإضافة لنتائج خطيرة ترتبت على إنتاج هذا النوع من الوقود منها ارتفاع معدلات التلوث البيئي ، وتلوث باطن الأرض ، ولهذا يرى البعض أنه لا بد من الاعتماد على النفط التقليدي، أو مصادر الطاقة المتجددة ، أو ابتكار أساليب ومعدات وتقنيات حديثة تقلل من التكلفة العالية للإنتاج.

1 - حدد المشكلة الرئيسة

.....

2 - استنتج السبب الرئيس للمشكلة

.....

3 - استخلص نتيجة واحدة ترتبت على المشكلة

.....

4- ما الحل المناسب للمشكلة ؟:

.....





أ- استنتج من الصورة المقابلة مشكلة تعاني منها دولة الإمارات :

- 1- انخفاض الإنتاج الزراعي
- 2- الحصول على فيتامين د من الشمس
- 3- الجفاف وشح المياه
- 4- عدم وجود مياه في الصنبور

ب- تحثنا الصورة على :

- 1- الاهتمام بالزراعة
- 2- ترشيد استهلاك المياه
- 3- صيانة صنابير المياه
- 4- الاهتمام بالسياحة العلاجية

ج - من أفضل الطرق التي تقوم بها الإمارات للقضاء على قلة المياه

- 1- المطر الصناعي
- 2- حفر الآبار
- 3- تحلية مياه البحر
- 4- استيراد المياه من الخارج

د- بم تفسر : تحلية مياه البحر أفضل الطرق التي تقوم بها الإمارات للقضاء على مشكلة المياه ؟

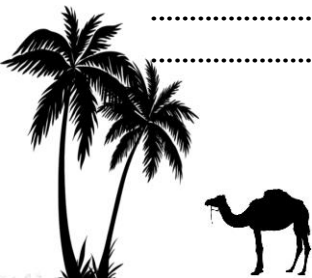
.....

.....

هـ - قدم مقترحات إبداعية لحل مشكلة نقص المياه بدولة الإمارات العربية المتحدة .

.....

.....





: اقرأ النص التالي ثم اجب عما يليه من أسئلة :

الإدمان بمعناه العام هو الإعتياد على شيء وعدم القدرة على تركه ومن عوارضه قضاء ساعات طويلة مع الشبكة العنكبوتية بشكل يتعارض مع المهام اليومية واتخاذ القرارات مما يؤدي الى العزلة وتغير المزاج وانقطاع العلاقات الأسرية وإحداث تغيير كبير في حياة الأجيال الجديدة .

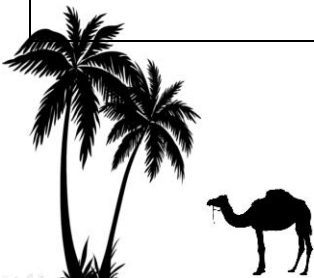
- 1- المشكلة التي تناولها النص : (المهام اليومية — مصادر المعرفة — إدمان الإنترنت)
- 2- من النتائج المترتبة على المشكلة : (الشباب — العزلة — الشبكة العنكبوتية)
- 3 - الإدمان : (قيمة إيجابية — مفهومة — رأي)
- 4- من حلول المشكلة : (مشاركة الشباب في الأنشطة الإجتماعية — عدم استخدام الشبكة العنكبوتية - قطع العلاقات

اقرأ النص الآتي قراءة متأنية ثم اجب عن الأسئلة الآتية :

تعتبر الروابط العائلية مصدر تكافل اجتماعي واقتصادي، ومع وجود الثورة الصناعية أنشئت المصانع في مناطق دون أخرى، فاستقطبت اليها العمال ، وكان الآباء أول من اختطفتهم الصناعة ثم بدأت المصانع بتوظيف النساء والأطفال في تشغيل لآلات ، في ظروف غير انسانية تمتد الى أكثر من خمس عشرة ساعة في اليوم وبأجور رخيصة متدنية ، فقضت بذلك على تلاحم الأسرة وتسببت في تفاقم ظاهرة النزوح من الأرياف سعياً وراء فرص العمل التي وفرتها الصناعات الجديدة ، فتضخمت المدن وتفوق العرض على الطلب .

استكمل خطة حل المشكلة الواردة في النص وفقاً لما هو مطلوب في الجدول الآتي :

-----	حدد المشكلة الرئيسية
-----	أسباب المشكلة
-----	النتائج المتوقعة
-----	الحلول المقترحة





استكمل خطة حل المشكلة الواردة في النص وفقا لما هو مطلوب في الجدول الآت

تآكل الشواطئ هو أحد نتائج الاحتباس الحراري الذي يؤدي إلذوبان الجليد في القطب المتجمد الشمالي فيرتفع منسوب المياه في البحار وتغرق المناطق الساحلية وتتدمر المساحات الزراعية كما تساهم ضربات الأمواج القوية والعواصف والزلازل في تحطم أجزاء من الشواطئ . تشييد المنزل عند الشواطئ وعدم احترام الشروط الهندسية عند البناء أمر مقلق . مما جعل الدولة تشرع في بناء حواجز ومصدات لحماية الشواطئ من الأمواج العاتية ، كما قامت خرسانات اسمنتية وحواجز صخرية . والأهم من ذلك كله سنها لقوانين صارمة تتعلق باحترام البيئة

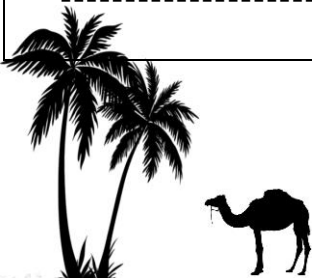
المشكلة	أسبابها	الآثار المترتبة على المشكلة	الحل المناسب للمشكلة
	- 1	- 1	
	- 2	- 2	

اقرأ النص الآتي من كتاب (سرد الذات) قراءة متأنية ثم اجب عن الأسئلة الآتية

كان هنالك رجل أعمى يقال له (باسيدوه) يسكن في حارة آل علي في الشارقة ، خرج في يوم عاصف بريح السهيلي قاصدا سوق السمك ليسترزق سمكا من الصيادين ، معتمدا على عكازه لمعرفة الطريق .حتى اذا ما رجع الى خيمته المتهالكة بسعفها وخيشها وأوقد النار ليشوي أسماكه في خيمته ، اشتعلت النار في الخيمة ، فاحترق باسيدوه .

استكمل خطة حل المشكلة الواردة في النص وفقا لما هو مطلوب في الجدول الآتي

-----	حدد المشكلة الرئيسية
-----1	أسباب المشكلة
-----2	





1----- 2-----	النتائج المتوقعة
-----	الحلول المقترحة

6 (ماذا تتوقع أن يحدث لو : لم يكن لدينا أجهزة للدفاع المدني ؟

استكمل خطة حل المشكلة الواردة في النص وفقا لما هو مطلوب في الجدول الآتي

alManahj.com/ae

من المعلوم أن انبعاثات الغازات الدفينة من محطات توليد الطاقة الكهربائية التي تعمل بالفحم أعلى بكثير من محطات الطاقة التي تعمل على الغاز ، ومع ذلك تصر الصين والهند على استخدامه . لأنه أقل تكلفة ومتوفر بسهولة
كما أن تشغيل محطات الكهرباء التي تعمل بالفحم أبسط كثيرا من الناحية التكنولوجية لتأمين طاقة كهربائية موثوق بها لملايين الناس ومواجهة أعباء التقدم الصناعي . غير أن هذا الاستهلاك ترتب عليه عدة أضرار فالانبعاثات العالية في المدن أضحت أمرا ملحوظا ، وزاد انتشار معدلات أمراض الشعب الهوائية ، وقررت أسر عديدة تربية أطفالها في بلدان هواؤها أنظف . وللسبب نفسه آثر المستثمرون الأجانب والسياح دولا أخرى للتجارة والسياحة

-----	حدد المشكلة الرئيسية
-----	أسباب المشكلة





<p>----- ----- -----</p>	<p>النتائج المتوقعة</p>
<p>----- ----- -----</p>	<p>الحلول المقترحة</p>

6 (ماذا تتوقع أن يحدث لو : لم يعد للطاقة الكهربائية وجود في حياة بني البشر ؟

alManahj.com/ae

انتهت الأسئلة ، مع أجمل الأمنيات بالنجاح والتوفيق

