

تم تحميل هذا الملف من موقع المناهج الإماراتية



*للحصول على أوراق عمل لجميع الصفوف وجميع المواد اضغط هنا

<https://almanahj.com/ae>

* للحصول على أوراق عمل لجميع مواد الصف الثاني عشر المتقدم اضغط هنا

<https://almanahj.com/ae/15>

* للحصول على جميع أوراق الصف الثاني عشر المتقدم في مادة فيزياء وجميع الفصول, اضغط هنا

<https://almanahj.com/ae/15physics>

* للحصول على أوراق عمل لجميع مواد الصف الثاني عشر المتقدم في مادة فيزياء الخاصة بـ الفصل الثالث اضغط هنا

<https://almanahj.com/ae/15physics3>

* لتحميل كتب جميع المواد في جميع الفصول للـ الصف الثاني عشر المتقدم اضغط هنا

<https://almanahj.com/ae/grade15>

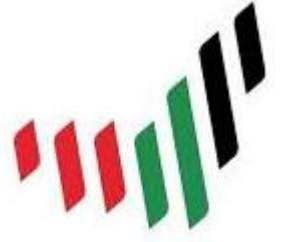
* لتحميل جميع ملفات المدرس محمد عوض اللّاه اضغط هنا

للتحدث إلى بوت المناهج على تلغرام: اضغط هنا

https://t.me/almanahj_bot



وزارة التربية والتعليم
MINISTRY OF EDUCATION



الإمارات
THE EMIRATES

أسئلة تدريبية

امتحان الفصل الدراسي الثالث

الإجابة النموذجية

2020/2019

الفيزياء

- | | | |
|---------|-------------------------|----|
| Unit-9 | الحث الكهرومغناطيسي | -1 |
| Unit-10 | دوائر التيار المتردد | -2 |
| Unit-11 | الموجات الكهرومغناطيسية | -3 |

اعداد: محمود عوض الله

الأسئلة لا تغني عن الكتاب وأسئلته



McGraw-Hill Education

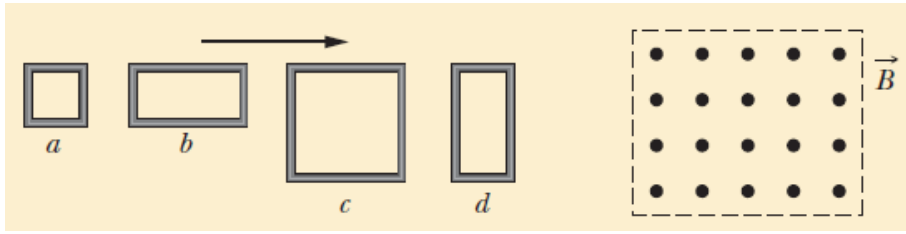
الفيزياء

نسخة الإمارات العربية المتحدة

اختر أنسب تكلمة لكل مما يلي ثم ضع في المربع أمامها إشارة (✓)

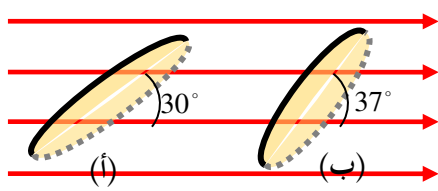
1- الشكل المجاور يبين أربع حلقات من مادة موصلة دخلت مجال مغناطيسي منتظم بنفس السرعة ، أي الحلقات يتولد بها أعلى

قيمة للقوة الدافعة المستحثة؟



- a الحلقة
- b الحلقة
- c الحلقة
- d الحلقة

2- الحلقة في الوضع (أ) يميل سطحها على خطوط مجال مغناطيسي منتظم فكان التدفق الذي يجتاز سطحها $2.0 \times 10^{-4} \text{ Wb}$



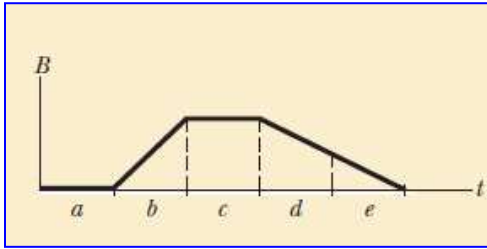
إن مقدار التدفق المغناطيسي الذي يجتاز سطحها في الوضع (ب) يساوي:

- $1.0 \times 10^{-4} \text{ Wb}$
- $1.2 \times 10^{-4} \text{ Wb}$
- $9.0 \times 10^{-5} \text{ Wb}$
- $2.4 \times 10^{-4} \text{ Wb}$

3- الشكل البياني المجاور بين العلاقة بين المجال المغناطيسي الذي يجتاز سطح حلقة مستواها عمودياً على المجال والزمن بأي

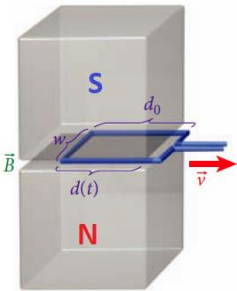
مرحلة تكون القوة الدافعة المستحثة أكبر ما يمكن؟

- a
- b
- c
- d
- e



4- عند تحريك الحلقة بحيث تخرج من المجال المغناطيسي في الشكل المجاور:

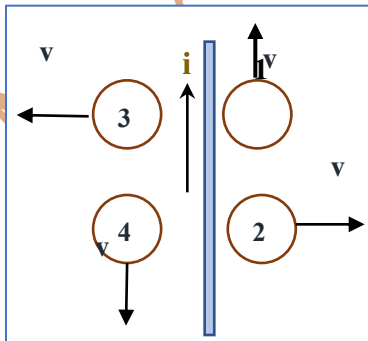
- لا تتولد قوة دافعة مستحثة في الحلقة
- يمر تيار عكس عقارب الساعة عند النظر من أعلى
- تتولد قوة دافعة مستحثة لكن لا يمر تيار.
- يمر تيار مع عقارب الساعة عند النظر من أعلى.



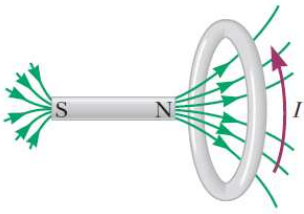
5- يحمل سلك طويل تياراً كما بالشكل المجاور وتتحرك حلقة في المستوى نفسه الذي

يوجد به السلك ، في أي الحلقات يتولد بها تيار مستحث باتجاه عكس عقارب الساعة

- 1
- 2
- 3
- 4



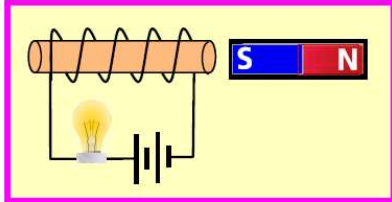
6- الشكل المجاور مغناطيس موضوع امام حلقة فلو حظ تولد تيار مستحث بالحلقة الموصلة



كما بالشكل وهذا يعني بأن

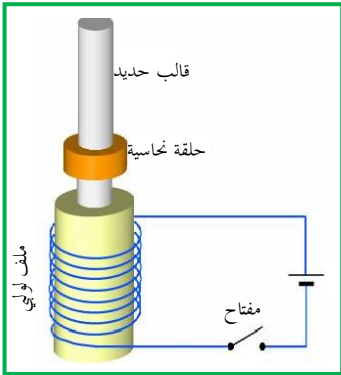
- المغناطيس يبتعد عن الحلقة
- المغناطيسي يقترب من الحلقة
- الحلقة تبتعد عن المغناطيس
- الحلقة والمغناطيس ساكنين

7- في الشكل عندما حرك المغناطيس لوحظ ازدياد شدة إضاءة المصباح لوهله ثم عادت إلى ما كانت عليه وهذا يعني..



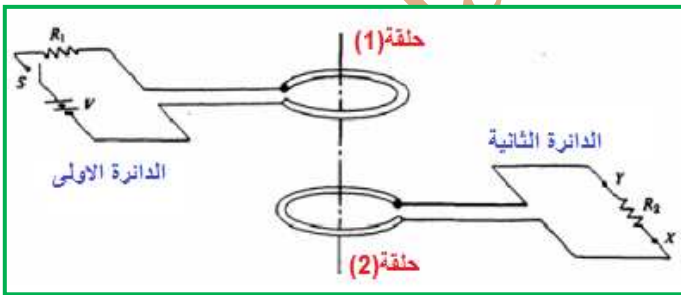
- المغناطيس يبتعد عن الملف
- المغناطيسي يقترب من الملف
- الملف تبتعد عن المغناطيس
- الملف والمغناطيس ساكنين

8- من خلال الشكل المجاور ، عند لحظة غلق المفتاح فإن الاحتمالات التالية تحدث للحلقة النحاسية



الحلقة النحاسية	نوع القطب المغناطيسي للطرف السفلي للحلقة	
<input type="checkbox"/>	قطب شمالي	تتحرك للأعلى
<input type="checkbox"/>	قطب جنوبي	تتحرك للأسفل
<input type="checkbox"/>	لا يتكون لها اي نوع من الاقطاب المغناطيسية	لا تتحرك
<input type="checkbox"/>	قطب جنوبي	تتحرك للأعلى

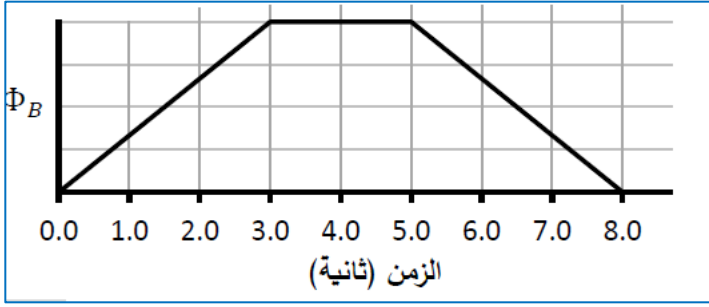
9- من خلال الشكل المجاور لدائرتين .ان لحظة غلق المفتاح بالدائرة الأولى فإنه يتولد تيار مستحث بالدائرة الثانية ما تجاه التيار الحثي عبر المقاومة R_2 ونوع القوة المغناطيسية بين الحلقتين (1،2)



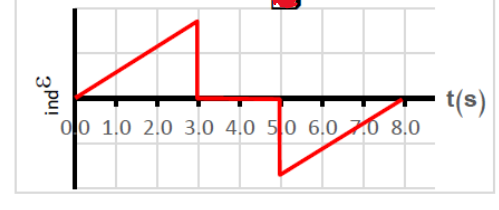
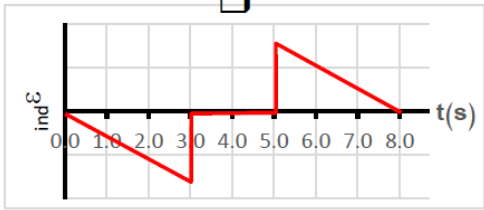
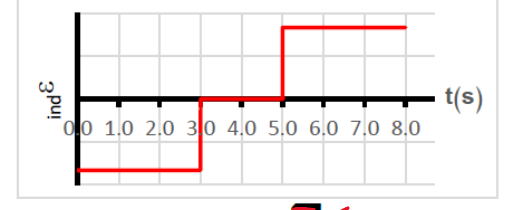
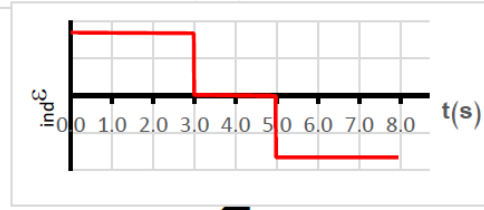
القوة المغناطيسية المتبادلة بين الحلقتين	اتجاه التيار المستحث عبر المقاومة R_2	
تجاذب	من x الى y	<input type="checkbox"/>
تنافر	من x الى y	<input checked="" type="checkbox"/>
تجاذب	من y الى x	<input type="checkbox"/>
تنافر	من y الى x	<input type="checkbox"/>

10- وحدة قياس التدفق المغناطيسي ال Wb والتي تكافئ

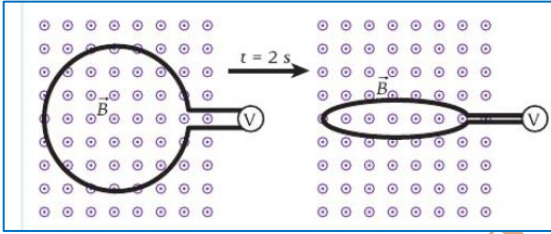
- $1V/s$
- $1T/s$
- $1T.m$
- $1T.m^2$



11- الرسم المجاور يبين تغيرات التدفق المغناطيسي الذي يجتاز دائرة مغلقة كدالة في الزمن، فأَي الرسومات البيانية الآتية تعبر بشكل صحيح تغيرات القوة الدافعة المستحثة المتولدة في الدائرة



12- توضع حلقة سلكية في مجال مغناطيسي منتظم خارج من الصفحة وخلال فترة زمنية قدرها 2s تنقلص الحلقة. أي مما يلي تعد صحيحة .



لا يتولد تيار مستحث بالحلقة

يتولد تيار مستحث باتجاه عكس عقارب الساعة

يتولد تيار مستحث باتجاه عكس عقارب الساعة

لا يمكن تحديد اتجاه التيار المستحث

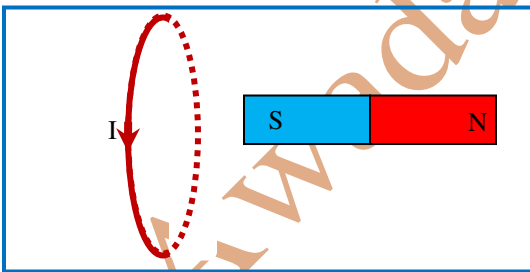
13- حلقة مستواها عمودي على مستوى الصفحة، يمر بها تيار مستحث كما هو مبين بالشكل المجاور بسبب:

حركة المغناطيس باتجاه مستوى الحلقة. (لليسار)

حركة المغناطيس باتجاه أعلى الصفحة (لأعلى)

حركة المغناطيس باتجاه أسفل الصفحة (لأسفل)

حركة المغناطيس بعيدا عن مستوى الحلقة. (لليمين)



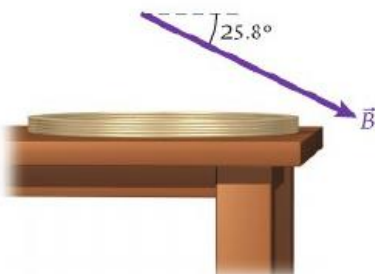
14- ملف سلكي دائري يتكون من 40 لفة ونصف قطره 30 cm وضع على سطح الطاولة الأفقية. يوجد مجال مغناطيسي منتظم فوق الطاولة شدته (8.0T) باتجاه الشمال للأسفل. كما بالشكل. ما التدفق المغناطيسي المار عبر الملف

+4.92 Wb

-39.35 Wb

-4.92 Wb

+39.35 Wb



15- ملف مكون من (150) لفة ومساحة مقطعه ($0.22 m^2$)، يدور بسرعة زاوية قدرها ($120 rad/s$) حول محور دوران عمودي على مجال مغناطيسي منتظم شدته ($0.025 T$). القيمة القصوى للقوة الكهربائية المستحثة المتولدة في الملف تساوي:

- 450 V 11 V
44.5 V 99V

16- حلقة فلزية مستطيلة الشكل طولها ($4.0 cm$) وعرضها ($2.0 cm$) يجتازها مجال مغناطيسي بوحدة (T) عمودياً على سطحها ويتغير مع الزمن وفق المعادلة ($B_t = 7.0t^2$) ،

ما مقدار فرق الجهد المستحث في الحلقة عندما ($t = 5.0s$)

- 0.14 V 0.6 V
1.4 V 0.06V

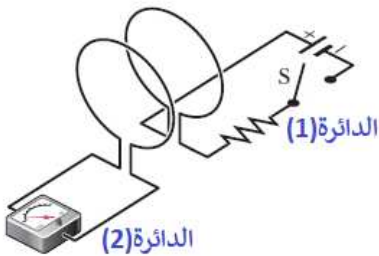
مساعدة

$$\Delta V_{ind} = - \frac{d(AB\cos\theta)}{dt}$$

17- تم تدوير ملف مكون من 2×10^4 لفة حول محور دوران عمودي على مجال مغناطيسي منتظم شدته $3.0 G$ ونصف قطر الحلقات يساوي $40 cm$ فإذا دار الملف بتردد قدره $150 Hz$ فما أقصى تيار

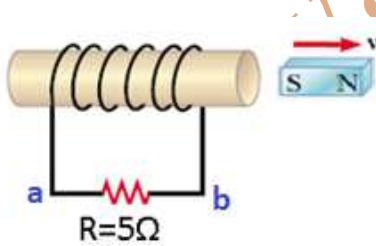
مستحث يتدفق في مقاومة قدرها $R = 1.5 k\Omega$

- 190 A 3.79 A
1.89 A 4.97 A



18- في الشكل المجاور عند لحظة غلق الدائرة (1) فإن ما يحصل بالدائرة (2) :

- لا يستحث تيار بالدائرة (2) يستحث تيار اتجاهه عكس عقارب الساعة
 يستحث تيار اتجاهه مع عقارب الساعة يستحث تيار ولا يمكن تحديد اتجاهه



19- يبين الشكل المجاور ملفاً لولبياً به (500) لفة يتصل مع مقاوم وبالقرب منه مغناطيس قوي يُحدث فيه تدفقاً مغناطيسياً مقداره

$4.0 \times 10^{-5} Wb$ إذا سُحب المغناطيس نحو اليمين بحيث نقص

التدفق المغناطيسي الذي يجتاز الملف إلى $2.0 \times 10^{-5} Wb$

خلال ($0.10s$) يستحث تيار كهربائي خلال هذه الفترة يساوي

- $0.2A$ اتجاهه من a الى b $0.2A$ اتجاهه من b الى a
 $0.02A$ اتجاهه من b الى a $0.02A$ اتجاهه من a الى b



20- في الشكل بندولين مكونان من لوحين فلزيين احدهما مصمت والآخر مشقوق، عندما تأرجحا عبر مجال مغناطيسي قوي فإن البندول ذو الشقوق لم يتوقف والآخر المصمت توقف والسبب:

- في البندول المشقوق حدث تيارات مستحثة قليلة
 في البندول المشقوق تم تقسيم التيارات الدوامة
 في البندول المصمت تم تقسيم التيارات الدوامة
 في البندول المصمت حدث تيارات مستحثة صغيرة جداً

21- مستوى الحلقة في الشكل المجاور عمودياً على المجال المغناطيسي المنتظم الذي شدته ($0.5T$) وينعدم المجال المغناطيسي بمعدل ثابت خلال زمن قدره (0.25 s) فبلغ مقدار الجهد المستحث في الحلقة (1.24 V) خلال هذا الزمن فإن مقدار نصف قطر الحلقة يساوي

- 0.244 m 0.881 m
 0.220 m 0.444 m

22- الشكل المجاور يبين حلقة معدنية متصله ببطارية ومصباح موضوعة في مجال مغناطيسي منتظم فعندما قل المجال المغناطيسي بانتظام فإن إضاءة المصباح

- زادت قلت
 لم تتغير انطفأ المصباح

23- ملف على شكل حلقة نصف قطرها ($r = 5\text{cm}$) وتتكون من 10 لفات يتجازها مجال مغناطيسي عمودياً على سطحها ويتغير مع الزمن وفق العلاقة ($B_t = 4t^2$) ما مقدار فرق الجهد المستحث بالحلقة عند $t = 3\text{ s}$.

- 1.88 V 0.88 V
 1.08 V 1.04 V

24- حلقة فلزية قطرها (0.2cm) تخضع لمجال مغناطيسي منتظم عمودياً على مستوى الحلقة وشدته $2.5T$ ، إذا عكس اتجاه المجال المغناطيسي الذي يجتاز الحلقة خلال 30 ثانية فإن متوسط فرق الجهد المستحث بالحلقة يساوي:

- $2.61 \times 10^{-7}\text{V}$ $1.305 \times 10^{-7}\text{V}$
 $5.22 \times 10^{-7}\text{V}$ $6.61 \times 10^{-7}\text{V}$

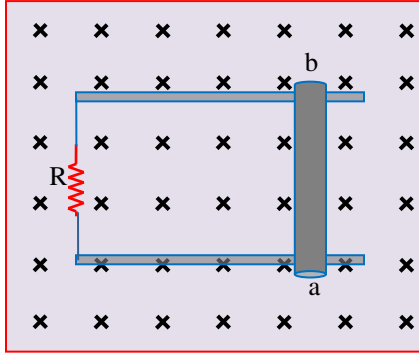
25- التدفق المغناطيسي الذي يجتاز مساحة سطح حلقة الساكنة وفق العلاقة التالية
 $\Phi_B = 5t^2 - 2t$ حيث أن Φ_B بوحدة mWb و t بالثانية.
 فإن مقدار القوة الدافعة المستحثة بالحلقة عند اللحظة $t = 2.0s$

20 mV

1.8 mV

18 mV

9.0 mV



26- الشكل المجاور يبين موصل a, b طوله 0.2 m ينزلق على سلكين دون احتكاك بسرعة ثابتة قدرها 4 m/s عموديا على مجال مغناطيسي منتظم فتولدت فيه قوة دافعة كهربائية مستحثة مقدارها 2.4 V بين طرفي السلك (a, b) حيث جهد الطرف (b) أعلى جهداً من الطرف (a) لذلك فإن

وشدة المجال المغناطيسي تساوي 0.8 T	السلك (a, b) تحرك نحو اليمين	<input type="checkbox"/>
وشدة المجال المغناطيسي تساوي 0.8 T	السلك (a, b) تحرك نحو اليسار	<input type="checkbox"/>
وشدة المجال المغناطيسي تساوي 3.0 T	السلك (a, b) تحرك نحو اليسار	<input type="checkbox"/>
وشدة المجال المغناطيسي تساوي 3.0 T	السلك (a, b) تحرك نحو اليمين	<input checked="" type="checkbox"/>

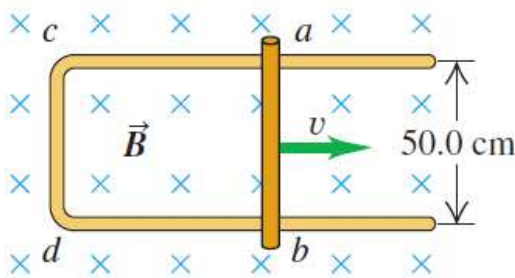
27- سلك مستقيم يتحرك بسرعة 2 m/s بشكل عمودي على مجال مغناطيسي شدته 0.1 T فتولد فيه دافعة مستحثة مقدارها 6.0 فولت ، ما طول السلك داخل المجال المغناطيسي؟

30 m

10 m

40 m

20 m



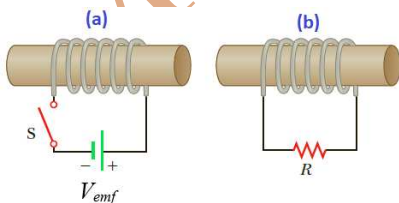
28- الشكل المجاور يبين موصل a, b ينزلق على سلكين دون احتكاك بسرعة ثابتة قدرها 7.50 m/s عموديا على مجال مغناطيسي منتظم شدته 0.8 T . ما مقدار القوة الدافعة المستحثة المتولدة بالسلك وما اتجاهها بالسلك

$V_a < V_b$ و 3.0 V

$V_a > V_b$ و 3.0 V

$V_a < V_b$ و 6.0 V

$V_a > V_b$ و 0.15 V



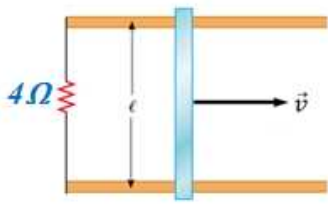
29- اتجاه التيار المار بالمقاومة في الدائرة (b) لحظة غلق الدائرة (a) تكون

نحو اليمين

نحو اليسار

لا يمكن تحديد اتجاهه

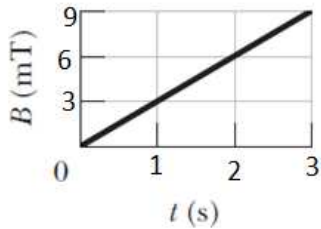
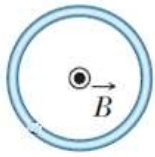
تتغير باستمرار



30- الشكل المجاور يبين **موصل طوله 0.8 m** ينزلق على سلكين دون احتكاك بسرعة ثابتة في مجال مغناطيسي منتظم شدته 2.5 T عمودياً على مستوى الصفحة نحو داخل الصفحة. ما **مقدار السرعة الثابتة** للموصل الذي

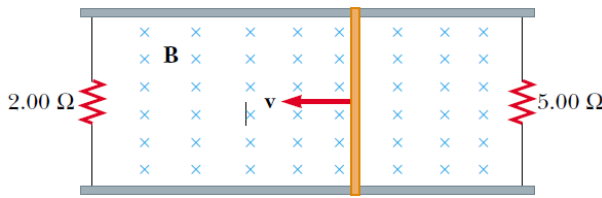
- يجعل يتاراً حثياً يتولد بالموصل مقداره 0.5 A
- 1.0 m/s 2.0 m/s
- 3.0 m/s 0.1 m/s

31- الشكل المجاور، مجال مغناطيسي منتظم يتزايد بانتظام مع الزمن ، وهو عمودياً على مستوى حلقة مساحة سطحها $8.0 \times 10^{-4}\text{ m}^2$ كما بالشكل أيضاً، فإذا كانت مقاومة سلك الحلقة 5Ω ، ما **مقدار التيار المستحث بالحلقة بعد ثلاث ثواني** من التغير في المجال المغناطيسي



- $2.4 \times 10^{-7}\text{ A}$ مع عقارب الساعة
- $2.4 \times 10^{-7}\text{ A}$ عكس عقارب الساعة
- $4.8 \times 10^{-7}\text{ A}$ عكس عقارب الساعة
- $4.8 \times 10^{-7}\text{ A}$ مع عقارب الساعة

32- ينزلق عمود توصيل طوله 35 cm فوق ساقين متوازيين فلزيين وموضوعين في مجال مغناطيسي قدره 2.5 T كما بالشكل المجاور يتصل طرفي العمود بمقاومتين $R_1=2\Omega$ و $R_2=5\Omega$ يتحرك عمودياً على المجال و بسرعة ثابتة قدرها 8.0 m/s



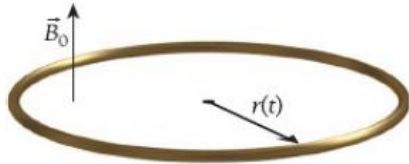
- ما **مقدار واتجاه التيار المستحث المار في الموصل**
- 3.5 A نحو الأسفل
- 4.9 A نحو الأسفل
- 3.5 A نحو الأعلى
- 4.9 A نحو الأعلى

33- **تتوسع** حلقة توصيل دائرية مرنة بمعدل ثابت مع مرور الزمن بحيث يحدد نصف قطرها بواسطة

$$r(t) = 0.2 + 4vt$$

والدالة وبسرعة ثابتة قدرها 0.03 m/s في مجال مغناطيسي منتظم $B_0=0.8\text{ T}$ وعمودياً على مستوى الحلقة كما بالشكل. ما **مقدار واتجاه التيار المستحث المتولد** بالحلقة عند $t = 2\text{ s}$ إذا علمت أن مقدار مقاومة سلك الحلقة

يساوي 5Ω



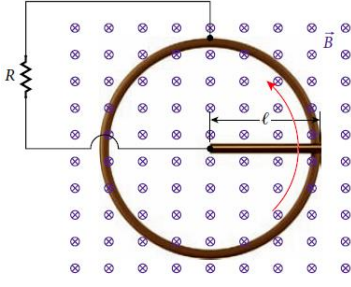
- 0.265 A مع عقارب الساعة
- 0.265 A عكس عقارب الساعة
- 0.053 A عكس عقارب الساعة
- 0.053 A مع عقارب الساعة

34- تتحرك شحنة في مسار دائري نصف قطره 0.2 m في مجال مغناطيسي متغير . فإذا كان مقدار معدل التغير في التدفق المغناطيسي يساوي 0.4 Wb/s فإن مقدار المجال الكهربائي المستحث يساوي

$$\oint \vec{E} \cdot d\vec{s} = -\frac{d\phi_B}{dt}$$

للمساعدة

- $\pi\text{ V/m}$
- $2\pi\text{ V/m}$
- $\frac{1}{\pi}\text{ V/m}$
- $\frac{1}{2\pi}\text{ V/m}$



35- الشكل المجاور يمثل ساق موصل طوله $l = 0.1m$ يدور حول احد طرفيه في مجال مغناطيسي منتظم قدره $B = 1.5T$ وفي اتجاه موازي لمحور دوران الساق. بينما ينزلق الطرف الآخر للساق على حلقة موصلة عديمة الاحتكاك ، بحيث يعمل 10 دورات بالثانية الواحدة. متصل مع مقاومة قدرها $R = 8\Omega$ بين الساق الدوار والحلقة.

مساعدة $\Delta V_{ind} = \int_0^l vBdr$

احسب شدة التيار المار بالحلقة؟

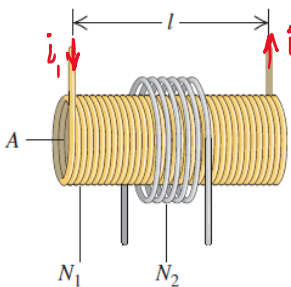
- 0.471 A 0.0445 A
0.235 A 0.0589 A

36- ملف كهربائي لولبي طوله (20 cm) ، ومساحة مقطعه (20 cm²) ، وعدد لفاته (300) لفة ، وقلبه من الهواء ويمر به تيار كهربائي شدته (4 A) . فإن التدفق المغناطيسي الذي يجتاز مقطع الملف.

- $1.51 \times 10^{-5} Wb$ $1.51 \times 10^{-2} Wb$
 $1.51 \times 10^{-4} Wb$ $1.51 \times 10^{-3} Wb$

37- ملف لولبي قلبه من الهواء ومعامل حثه الذاتي (0.40H) ويمر به تيار شدته (0.50A) .
ما مقدار القوة الدافعة المستحثة المتولدة بالملف إذا عكس اتجاه التيار خلال (0.25 S) ؟

- 0.08V 0.8 V
1.6 V 16 V

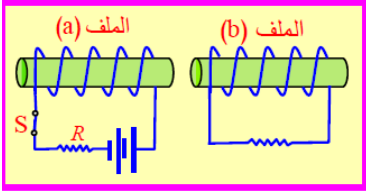


38- الشكل المجاور يبين ملف لولبي طويل طوله $l = 0.5m$ وعدد لفاته (لفة $N_1 = 1000$) ومساحة مقطعه $A = 10cm^2$ ويمر به تيار بمعدل ثابت و محاط بملف دائري عدد لفاته (لفات $N_2 = 10$) كما بالشكل المجاور، فإن معامل الحث المتبادل بين الملفين (M) يساوي

- 1.25μH 12.25μH
5.01μH 25.12μH

مساعدة $M = N_2 \Phi_{B2} / i_1$
 $M = \frac{N_2 \Phi_{B2}}{i_1} = \frac{N_2 B_1 A}{i_1}$

39- في الشكل المجاور يتولد في الملف (b) تيار مستحث اتجاهه في **مقاومة** الملف (b) نحو اليسار:



- أثناء ابعاد الملف (a) عن الملف (b) أثناء زيادة مقدار R في الملف (a)
- لحظة فتح المفتاح (s) في الملف (a) أثناء تقريب الملف (a) من الملف (b)

40- ملف لولبي طوله l وعدد لفاته 10 لفات، فإذا زيدت عدد اللفات الى 30 لفة وعلى نفس طول الملف فإن معامل الحث الذاتي للملف تصبح

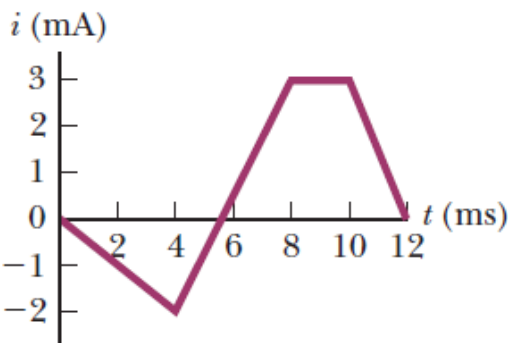
- ثلاثة أمثال ما كانت ثلث ما كان
- تسع ما كان تسع أمثال ما كان

41- الهنري (H) وحدة قياس معامل الحث الذاتي والمتبادل ويكافئ

- V.s/A V/A.s
- V.A.s V.A/s

42- ملف لولبي عدد لفاته 300 لفة نفت على طول 25 cm فإذا كانت مساحة مقطع الملف اللولبي 4.0 cm^2 ، ما مقدار القوة الدافعة المستحثة الذاتية بالملف اللولبي إذا نقص التيار المار به بمعدل 50 A/s

- 0.181 mV 9.05 mV
- 4.52 mV 1.81 mV



43- ملف لولبي معامل حثه الذاتي ($L=4\text{ mH}$) يمر به تيار

ويتغير مع الزمن كما بالتمثيل البياني المجاور. **ما القوة الدافعة المستحثة الذاتية** المتولدة بالملف عند تغير التيار من ($t = 4\text{ m s}$ الى $t = 8\text{ m s}$)

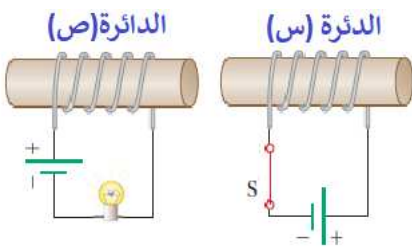
- $+5\text{ mV}$ -5 mV
- $+1.5\text{ mV}$ -1.5 mV

44- ملف لولبي معامل حثه الذاتي ($L=5mH$) يمر به تيار شدته ($i_0=0.3 A$) ، فيتغير شدة التيار مع الزمن بالملف وفق الدالة ($i(t) = i_0(2 - 1.4t^2)$) ما القوة الدافعة المستحثة الذاتية المتولدة بالملف عند ($t = 3s$)

- $+12.6 mV$ $-12.6 mV$
 $+30.02 mV$ $-30.02 mV$

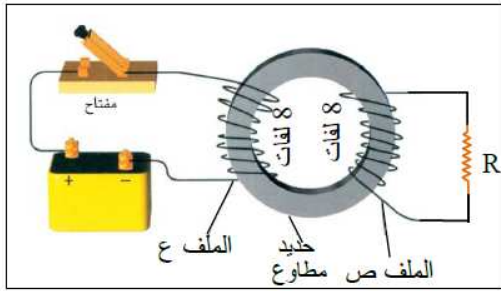
45- ملف لولبي يمر به تيار فعندما نقص التيار بالملف بمعدل ثابت $8 A/s$ تولد بالملف قوة دافعة مستحثة ذاتية قدرها $30mV$ فإم معامل الحث الذاتي للملف يساوي:

- $2.66mH$ $3.75mH$
 $2.40mH$ $240mH$



46- يبين الشكل المجاور دائرتين متجاورتين فعند لحظة فتح الدائرة (س) فإن اضاءة المصباح بالدائرة (ص)

- تزداد إضاءته تقل إضاءته
 ينطفئ لا تتغير إضاءته



47- لحظة غلق المفتاح في الدائرة (ع) كما بالشكل المجاور يتغير التدفق المغناطيسي الذي يجتاز القلب الحديدي بمعدل ($+6.0 \times 10^{-4} Wb/s$) ويتغير التيار في دائرة الملف (ع) بمعدل ($15A/s$).

ما مقدار معامل الحث المتبادل بين دائرتي الملفين (ع،ص)

- $0.4mH$ $0.32mH$
 $0.25mH$ $32mH$

48- ملف حثي يمر فيه تيار مستمر وتتغير شدة التيار بوحدة (A) وفق المعادلة ($i(t) = 5 + 7t - 2t^2$) عند اللحظة ($t = 3.0 s$) كان فرق الجهد المستحث في الملف ($0.036 V$)

أحسب معامل الحث الذاتي للملف؟

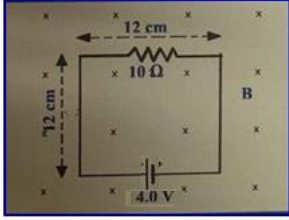
- $7.2 \times 10^{-3} H$ $0.72 \times 10^{-3} H$
 $3.2 \times 10^{-3} H$ $0.36 \times 10^{-3} H$

مساعدة

$$\Delta V_{ind} = -L \frac{di}{dt}$$

49- في الشكل المجاور ينخفض المجال المغناطيسي الذي يجتاز الدائرة الكهربائية بمعدل $(150 T/s)$

أحسب شدة التيار المار في المقاوم خلال انخفاض المجال المغناطيسي.



$0.216 A$

$0.184 A$

$2.16 A$

$0.616 A$

50- ملف لولبي معامل حثه الذاتي $L = 7.85 \mu H$ ، طوله $\ell = 20 cm$ ومساحة مقطعه $A = 5 cm^2$

وقبله من الهواء ، فإن عدد لفاته لوحدة الأطوال تساوي: ((أعتبر $\pi = 3.14$))

250 لفة/ m

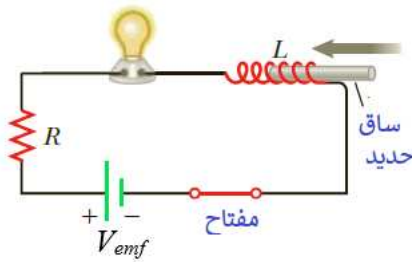
50 لفة/ m

25 لفة/ m

20 لفة/ m

51- من الشكل المجاور أثناء ادخال ساق الحديد داخل الملف اللولبي فإن

إضاءة المصباح:



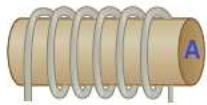
تزداد

تقل

ينطفئ المصباح

لا تتغير

52- ملف لولبي طوله $10 cm$ لف عليه 100 لفة ، ومساحة مقطعه $4 cm^2$ فإن معامل حثه الذاتي يساوي



$5.024 \times 10^{-3} H$

$5.024 \times 10^{-5} H$

$5.024 \times 10^{-4} H$

$5.024 \times 10^{-2} H$

53- الشكل المجاور يمثل حلقتان ، الداخلية يمر بها تيار باتجاه عقارب الساعة وهو

في حالة تزايد والحلقة الخارجية بها مقاومة ، فأثناء ازدياد شدة التيار بالحلقة

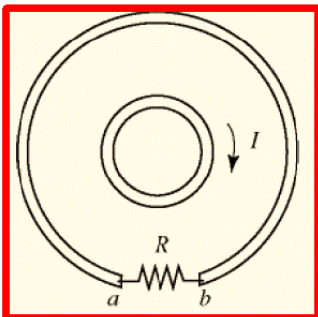
الداخلية فإنه:

يستحث بالمقاومة R تيار اتجاهه من a الى b

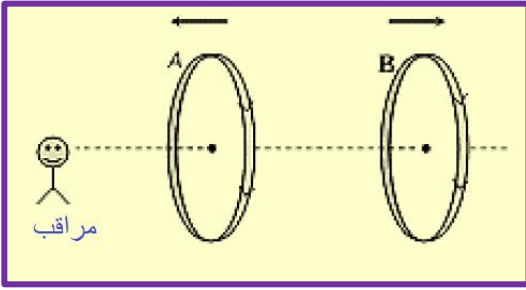
يستحث بالمقاومة R تيار اتجاهه من a الى b

لا يستحث تيار بالمقاومة R

يستحث بالمقاومة R تيار ولكن لا يمكن تحديد اتجاهه

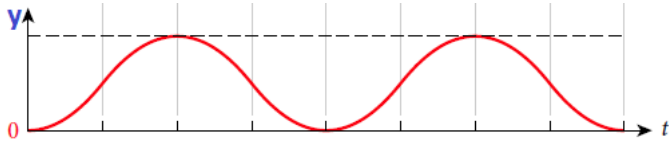
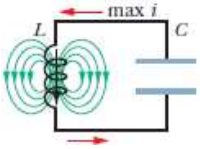


54- حلقتان ينطبق محورهما على المحور x كما بالشكل ويمر بهما تياران متساويان بالمقدار وبنفس الاتجاه . فأتساءل زيادة المسافة بين الحلقتين فإن شدة التيار في كل منهما



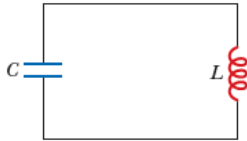
- تزداد لا يتغير مقدارهما
 تقل لا يمكن تحديده

55- في الدائرة الكهربائية المجاورة ، ما الكمية الفيزيائية التي يمثلها المحور y في الرسم البياني المتعلق بالدائرة؟



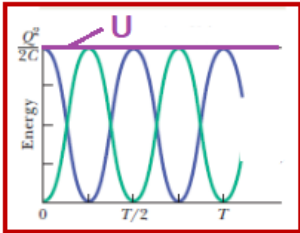
- الشحنة الكهربائية بين لوحي المكثف
 شدة التيار المار في الدائرة.
 الطاقة الكهربائية المخزنة في المجال الكهربائي
 الطاقة المغناطيسية المخزنة في المجال المغناطيسي

56- في دائرة المكثف والمحث المجاورة فإن عدد المرات التي يتساوى فيها الطاقة الكهربائية المخزنة في المكثف والطاقة المغناطيسية المخزنة بالمحث خلال زمن دوري واحد



- مرة واحدة ثلاث مرات
 مرتان أربع مرات

57- التمثيل البياني المجاور يبين أنواع الطاقات المخزنة في دائرة مكثف والمحث فإن الخط المستقيم (U) يمثل



- U_E U_B
 $U_E = U_B$ $U_B + U_E$

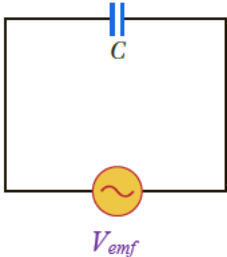
58- دائرة تحوي على محث فقط ومزودة بمصدر قوة دافعة مستحثة متغيرة مع الزمن وفق الدالة

$$V_L = V_{max} \sin \omega t \text{ فإذا وصل فرق الجهد عبر المحث صفرًا حيث } V_L = 0 \text{ فما مقدار التيار } i_L$$

المر عبره؟؟

- $i_L = -i_{max}$ $i_L = 0$
 $i_L = -1/2 i_{max}$ $i_L = +i_{max}$

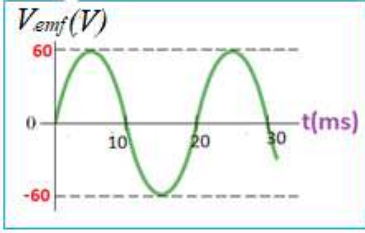
59- دائرة تيار متردد كما بالشكل تحوي مكثف فقط سعته $c = 2\mu F$ متصل مع مصدر تيار



متردد معادلة جهده $V_c = 40 \sin 120\pi t$ ما مقدار العظمى i_{max} بالدائرة

- 1.33 A 0.061 A
 0.03A 2.61 A

60- دائرة تيار متردد كما بالشكل تحوي محث نقي، معامل حثه الذاتي $L = 50mH$ وتحتوي مكثف سعته



$c = 100\mu F$ متصلان على التوالي مع مصدر تيار متردد. التمثيل

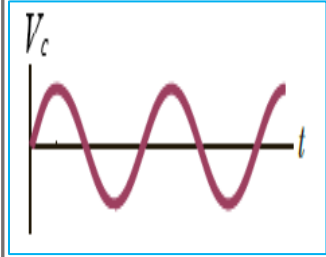
البياني المجاور للقوة الدافعة المترددة مع الزمن ، ما مقدار القيمة الفعالة لشدة التيار المار عبر الملف؟.

5.40 A

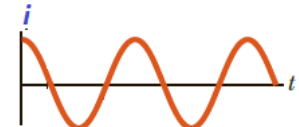
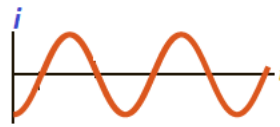
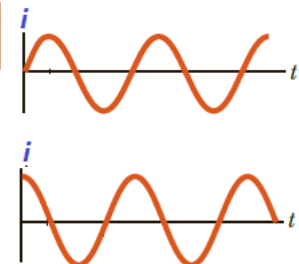
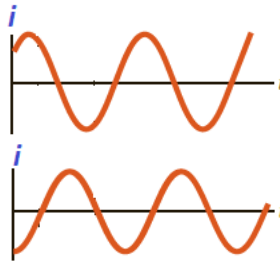
3.72 A

2.82 A

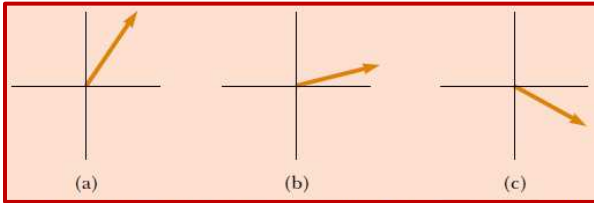
2.631 A



61- دائرة تيار متردد كما بالشكل تحوي مكثف فقط سعته متصل مع مصدر تيار التمثيل البياني المجاور لمصدر القوة الدافعة المتردد فأى من التمثيلات البيانية التالية للتيار في دائرة المكثف؟



62- من الشكل المجاور يبين المتجه الطوري للجهد مع الزمن أي من هذه الاشكال يكون أكبر قيمة للجهد.



الشكل (b)

الشكل (a)

الشكل (a)

جميع الاشكال لها نفس الجهد

63- مُحث معامل حثه الذاتي L ومفاعله الحثية X_L ، إذا وصل مع مصدر لتيار مستمر (بطاريه) فإن المفاعلة الحثية للمُحث :

تقل

تتعدم

تزداد

لا تتغير

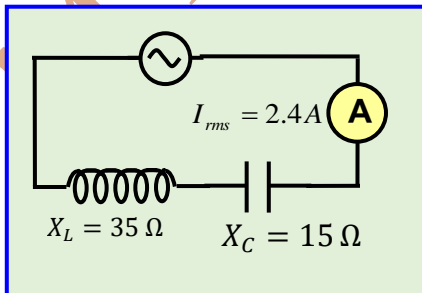
64- ما القيمة العظمى لفرق الجهد للمصدر في الدائرة المجاورة؟

33.94 V

48.00 V

129.26V

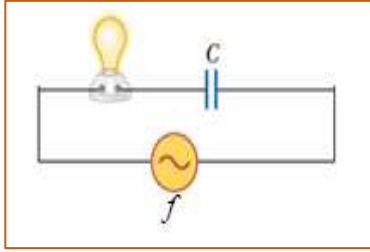
67.88V



65- في المسألة السابقة (64) إن زاوية ثابت الطور بين التيار والجهد الكلي

$+ \frac{\pi}{2} rad$ $0.0 rad$

$+ \frac{\pi}{4} rad$ $-\frac{\pi}{2} rad$



66- دائرة تيار متردد كما بالشكل المجاور، ماذا يحدث لإضاءة المصباح

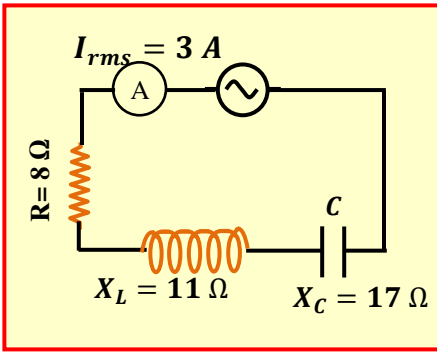
الكهربائي إذا زاد تردد المصدر الى الضعف.

تقل للنصف

تنعدم

تزداد للضعف

لا تتغير



67- في الدائرة جانباً، ما فرق الجهد الفعال لمصدر التيار المتردد

الموصول في الدائرة؟

$21.21 V$

$30 V$

$12.92V$

$42.42V$

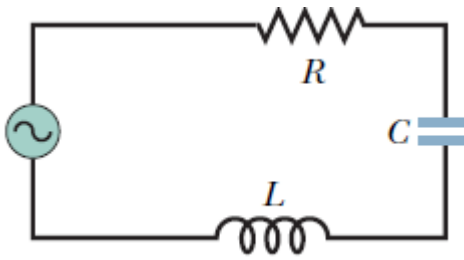
68- دائرة تيار متردد RLC وكانت مقدار $X_C > X_L$ فإن

زاوية ثابت الطور قائمة والجهد يسبق التيار

زاوية ثابت الطور حادة والجهد يسبق التيار

زاوية ثابت الطور حادة والجهد يلي التيار

زاوية ثابت الطور قائمة والجهد يسبق التيار



69- دائرة تيار متردد ، التمثيل البياني المجاور للقوة الدافعة المتغيرة

للمصدر والتيار الكهربائي المتردد. من خلال البيانات على

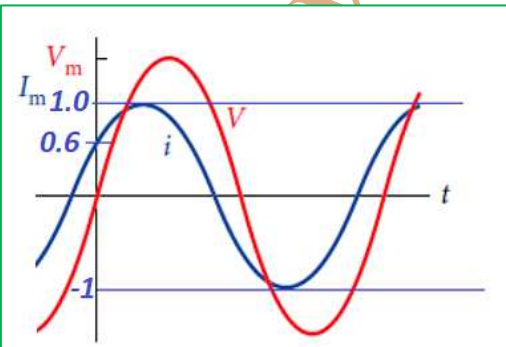
الرسم فإن مقدار زاوية ثابت الطور بين الجهد والتيار تساوي:

$-0.643rad$

$-\pi/2 rad$

$0.0rad$

$+0.643rad$



70- دائرة تيار متردد، متصل على التوالي مقاوم اومي ومُحث نقي (RL) مع مصدر جهد متردد يكون

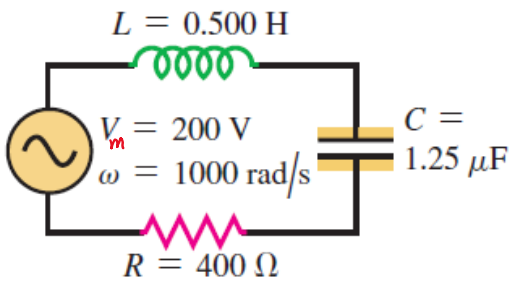
التيار يتقدم على الجهد بزاوية طور $\frac{\pi}{2}$

التيار والجهد متفقان بالطور

التيار يتأخر عن الجهد بزاوية طور $0 < \phi < \frac{\pi}{2}$

التيار يتأخر عن الجهد بزاوية طور $-\frac{\pi}{2} < \phi < 0$

71- دائرة تيار متردد (AC) المجاورة وسعة جهد المصدر $V_m = 200V$ فإن عامل القدرة يساوي:



0.645

0.8

+0.753

-0.75

72- **بالمسألة السابقة (71)** فإن مقدار متوسط القدرة المبذولة

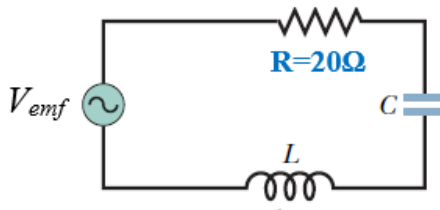
تساوي:

$32\sqrt{2}W$

$45.25W$

$63.9W$

$32W$



73- دائرة تيار متردد (AC) المجاورة فإذا كانت الدائرة في **حالة رنين**

ومعادلة الجهد للمصدر هي $V_t = 40\sqrt{2}\sin 100\pi t$

ومقدار المفاعلة الحثية للمُحث $X_L = 8\Omega$ فإن مقدار **سعة**

المكثف تساوي:

$3.18 \times 10^{-4}F$

$3.18 \times 10^{-3}F$

$3.98 \times 10^{-4}F$

$2.98 \times 10^{-4}F$

74- **في المسألة السابقة (73)** إن مقدار متوسط القدرة التي تبديها الدائرة تساوي:

$80\sqrt{2}W$

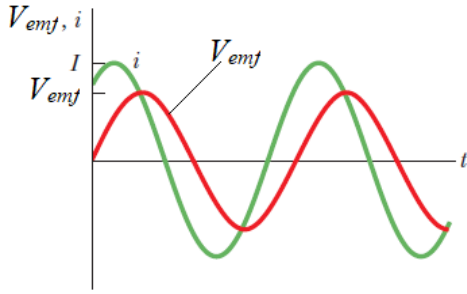
$40W$

$80W$

$160W$

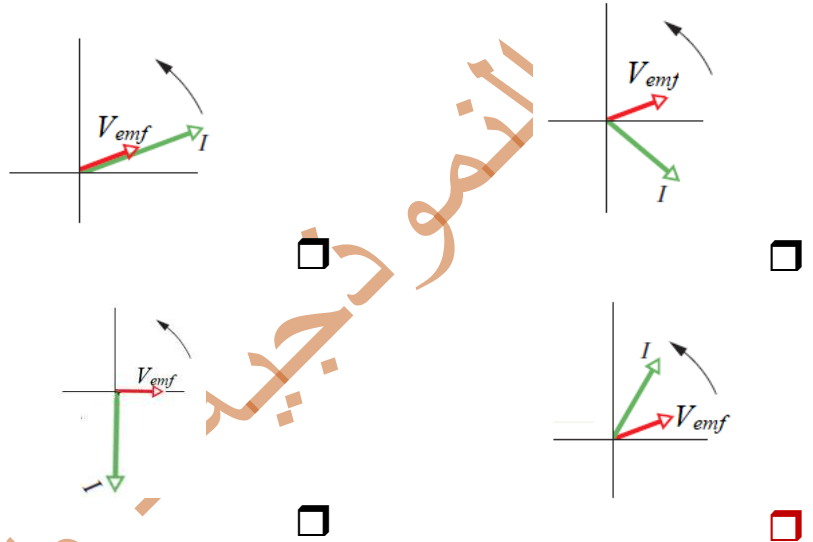
75- دائرة تيار متردد (AC)، التمثيل البياني المجاور لكل من جهد

وتيار مترددان في دائرة مسار واحد، فإن هذه الدائرة تحتوي على:



- مكثف فقط مُحث فقط
- مقاومة ومُحث مقاومة ومكثف

76- في المسألة السابقة (75) إن أفضل شكل للمتجهات الطورية التي تناسب التمثيل البياني السابق هو

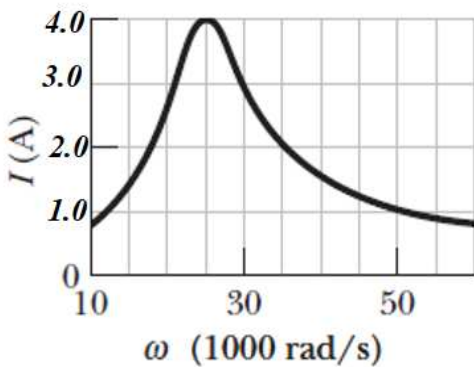


77- دائرة تيار متردد (AC)، التمثيل البياني المجاور يبين العلاقة بين القيمة العظمى لشدة التيار (I_m)

والتردد الزاوي (ω) لقوة دافعة كهربائية متغيرة مع الزمن. إذا علمت أنها تحوي على مقاومة ومُحث

ومكثف متصلة على التوالي حيث ($L = 200\mu H$) والقيمة العظمى للقوة الدافعة المستحثة تساوي

$V_m = 8.0V$ أوجد مقدار المقاومة R



- $8\ \Omega$ $2\sqrt{2}\ \Omega$
- $2\ \Omega$ $4\ \Omega$

78- في المسألة السابقة (77) مقدار سعة المكثف (C) تساوي

- $8.0\mu F$ $4.0\mu F$
- $2.0\mu F$ $8\sqrt{2}\mu F$

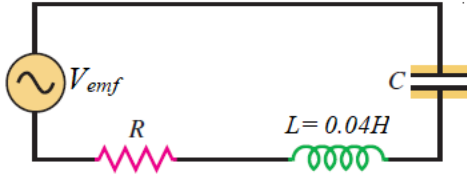
79- دائرة تيار متردد (AC) تتكون من (RLC) وهي في حالة الرنين ، تحوي على مكثف متغير السعة، فإذا كان سعة تساوي $16\mu F$ كان تردد الرنين بالدائرة يساوي $360MHz$ فكم يكون سعة المكثف ليصبح تردد الرنين يساوي $180MHz$

$32\mu F$

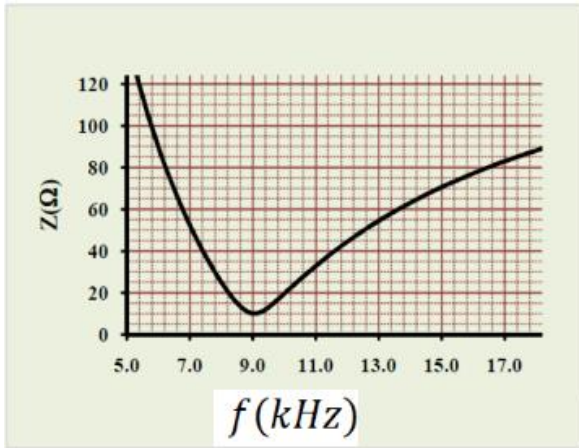
$64\mu F$

$48\mu F$

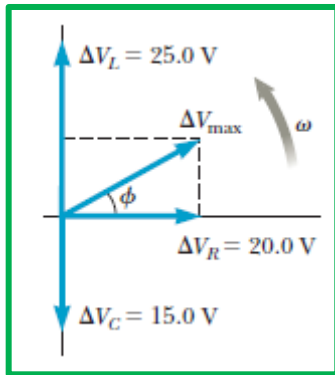
$8\mu F$



80- دائرة تيار متردد (AC) تتكون من (RLC) عند دراسة تغيرات المعاوقة بتغير التردد للدائرة الكهربائية المجاورة تم الحصول على الخط البياني الموضح في الشكل الذي يلي الدائرة . ما سعة المكثف المستخدم في الدائرة وما مقدار المقاومة الأومية



السعة الكهربائية	المقاومة الأومية	
$7.82nF$	5Ω	<input type="checkbox"/>
$4.82mF$	10Ω	<input type="checkbox"/>
$7.82nF$	10Ω	<input checked="" type="checkbox"/>
$7.82\mu F$	20Ω	<input type="checkbox"/>



81- الشكل المجاور يبين المتجهات الطورية في دائرة (AC) و تركيبها RLC . فإذا كانت المقاومة تساوي 75Ω وتردد المصدر $60.0Hz$ أوجد :

المعاوقة الكلية بالدائرة Z : (الجهود بالدائرة القيم العظمى لها)

22.36Ω

59.29Ω

26.66Ω

83.85Ω

82- في المسألة السابقة (81) فإن زاوية ثابت الطور بيت الجهد الكلي والتيار (ϕ)

$0.463 rad$

$0.50 rad$

$0.643 rad$

$0.265 rad$

83- في المسألة السابقة (81) فإن معادلة التيار الكهربائي المتردد بدلالة الزمن

$i = 0.266\sin(120\pi t - 0.463)$ $i = 0.266\sin(120\pi t)$

$i = 0.266\sin(120\pi t + 0.463)$ $i = 0.266\sin(60\pi t)$

84- في المسألة السابقة (81) فإن القدرة التي تبدها الدائرة تساوي

3.77 W 2.66 W

1.886 W 5.33 W

85- في المسألة السابقة (81) فإن سعة المكثف (C)

$7.416 \times 10^{-5}\text{ F}$ $4.716 \times 10^{-5}\text{ F}$

$4.716 \times 10^{-6}\text{ F}$ $2.316 \times 10^{-5}\text{ F}$

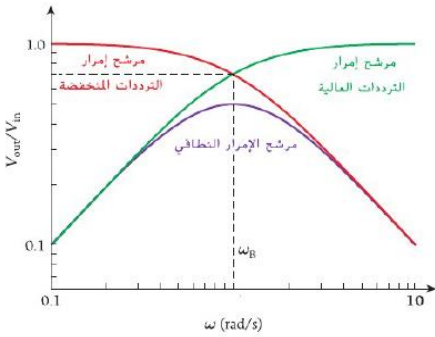
86- في الشكل المجاور يوضح الاستجابة الترددية لمرشح امرار ترددات

منخفضة ومرشح امرار ترددات عالية حيث $R=50\Omega$ و

$C=20\text{mF}$ فإن تردد القطع (ω_B) يساوي

10.0 rad/s 1.9 rad/s

2.0 rad/s 1.0 rad/s



87- دائرة توصيل لمحث ومكثف ومقاوم على التوالي (الانتقائية) في

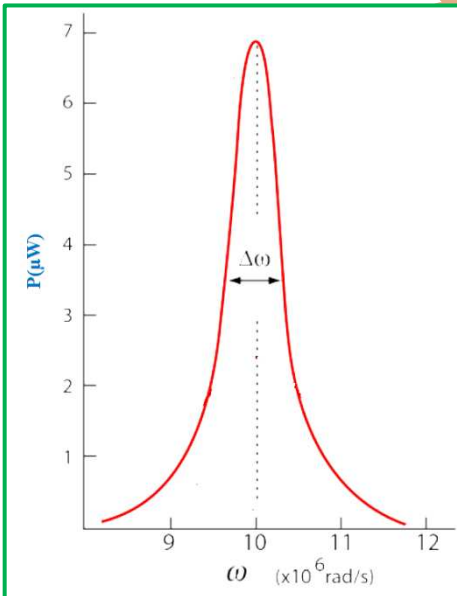
مستقبل راديو وبافتراض أن $R=3.5\Omega$ و $L=5\mu\text{H}$ والرسم

البياني يبين استجابة القدرة للدائرة RLC في مستقبل الراديو .

احسب مقدار عامل الجودة لهذه الدائرة؟

1.34 15

14.3 35



88- في المسألة السابقة (87) فإن العرض الكامل للتردد الزاوي ($\Delta\omega$) (فرق التردد الزاوي عندما تصل القدرة الى نصف قيمتها العظمى)

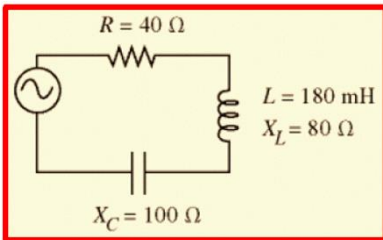
- $0.15 \times 10^6 \text{ rad/s}$ $0.69 \times 10^6 \text{ rad/s}$
 $0.47 \times 10^{-6} \text{ rad/s}$ $0.35 \times 10^6 \text{ rad/s}$

89- في المسألة السابقة (87) فإن سعة المكثف (C)

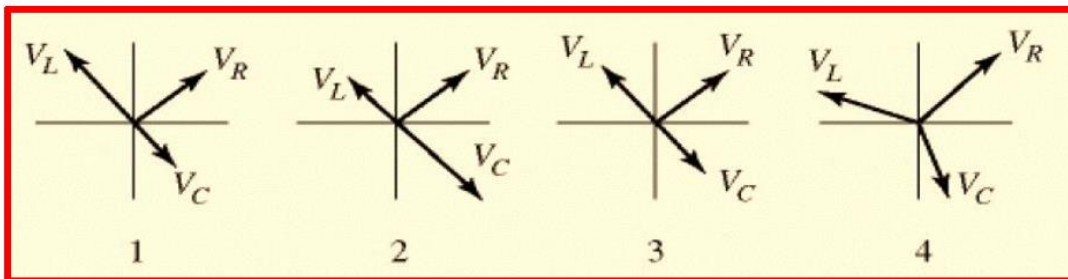
- 2.0 nF 2.9 nF
 8.0 nF 1.0 nF

90- دائرة RLC كما بالشكل المجاور، وبالاعتماد على البيانات بالشكل فإن سعة المكثف تساوي ؟

- $21 \mu\text{F}$ $23 \mu\text{F}$
 $19 \mu\text{F}$ $24 \mu\text{F}$



91- أي من المتجهات الطورية بالشكل المجاور صحيحة في حالة الدائرة تكون (حالة رنين)



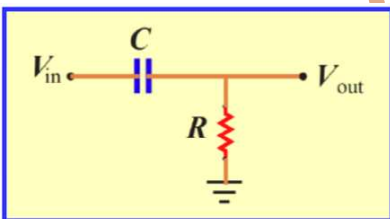
- 1
2
3
4

92- تم تصميم مرشح لإمرار ترددات معينة كما بالتخطيط المجاور و مكونة من

مقاوم ومكثف فإذا كانت نسبة فرق الجهد الخارج الى الداخل يساوي 0.6 ومقدار المقاومة $R=200\Omega$ و السعة الكهربائية للمكثف

$C = 40 \text{ nF}$ فإن هذا المرشح يستخدم

- لإمرار ترددات منخفضة ومقدار التردد وتردد الإشارة التي يمررها تساوي 19.42 KHz
لإمرار ترددات مرتفعة ومقدار التردد وتردد الإشارة التي يمررها تساوي 19.42 KHz
لإمرار ترددات مرتفعة ومقدار التردد وتردد الإشارة التي يمررها تساوي 14.92 KHz
لإمرار ترددات منخفضة ومقدار التردد وتردد الإشارة التي يمررها تساوي 14.92 KHz



93- في المسألة السابقة (92) ما مقدار طور V_{out} / V_{in} عند امرار التردد السابق

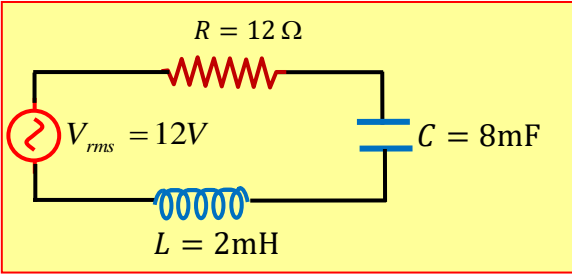
- 0.64 rad -0.39 rad
 +0.93 rad -0.93 rad

94- تم تصميم مرشح إمرار ترددات منخفضة مكونة من مقاوم وملف حتى فإذا كانت نسبة فرق الجهد الخارج الى الداخل يساوي 0.4 ما مقدار فرق الطور بدائرة المرشح (ϕ)؟

- 0.59 rad +1.59 rad
 +0.591 rad -1.59 rad

95- في دائرة (RLC) المجاورة إن قيمة التردد الزاوي (ω) واللازمة لجعل التيار المار بها أقصى قيمة؟

- 144 rad/s 150 rad/s
 250 rad/s 60 rad/s



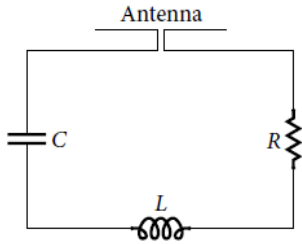
96- تحوي دائرة على مصدر قوة دافعة كهربائية متغيرة مع الزمن وفق الدالة ($V_{emf} = 220\sin(120\pi t)$) (بوحدرة rad/s) وتحوي محث نقي فقط، معامل حثه الذاتي 0.5H فإن مقدار شدة التيار المار في الدائرة عند ($t=2s$)

- 0.967A +0.967 A
 -1.167A +1.167A

97- في الشبكات الانترنت اللاسلكية تتبع معيار لاستقبال تردد قدره 6.3 GHz فإذا كان العرض الكامل عند منتصف الحد الأقصى للقدرة يساوي 30 MHz ما مقدار قيمة عامل الجودة؟

- 0.48 47.6
 21 210

98- يوضح الشكل المجاور دائرة هوائي (FM) بسيطة حيث $L = 6\mu H$ ومكثف متغير السعة تم ضبط سعته عند $C = 5.6 \times 10^{-11} F$ فإذا كان عامل الجودة للدائرة يساوي 300 ما مقدار العرض الكامل عند نصف الحد الأقصى Δf ؟



- 289.6 MHz 98.96 KHz
28.96 KHz 28.96 MHz

99- ما نطاق التردد للضوء المرئي في الهواء

- $5.7 \times 10^{14} Hz$ إلى $4.3 \times 10^{14} Hz$
 $7.5 \times 10^{14} Hz$ إلى $4.3 \times 10^{14} Hz$
 $7.5 \times 10^{14} Hz$ إلى $3.4 \times 10^{14} Hz$
 $7.5 \times 10^{12} Hz$ إلى $4.3 \times 10^{12} Hz$

100- دائرة RLC في حالة الرنين وتستخدم هذه الدائرة لإنتاج موجة راديو طولها الموجي $200 m$ ، ومعامل الحث الذاتي للملف $L = 4mH$ ما مقدار سعة المكثف الواجب ضبطه لإنتاج هذه الموجة؟

- 8.135pF 2.817pF
35.54pF 0.351pF

101- تبث محطة إذاعية FM على تردد $88.6MHz$ ما الطول الموجي للموجة الراديوية؟

- 0.295m 3386 m
3.386 m 3.386nm

102- عند نقطة على سطح الأرض تبلغ شدة ضوء الشمس $1400 W/m^2$ وكانت أشعة الشمس عمودية على سطح الأرض عند تلك النقطة فإن القيمة الفعالة للمجال الكهربائي يساوي:

- 992 V/m 374 V/m
726 V/m 1460 V/m

103- من المسألة السابقة (102) فإن القيمة الفعالة للمجال المغناطيسي تساوي؟

- 3.0 μT 1.233 μT
2.42 μT 4.86 μT

104- يستخدم ليزر قدرته ($8 kW$) فإذا كان قطر الشعاع الساقط على صفيحة يساوي ($2 mm$) ما القيمة العظمى للمجال الكهربائي في شعاع الليزر؟

$4.89 \times 10^5 V/m$ $1.38 \times 10^6 V/m$

$6.92 \times 10^5 V/m$ $9.8 \times 10^5 V/m$

105- هوائي سيارة ثنائي القطب تتذبذب ببطء شحنات كهربائية. اذا علمت أن الهوائي يشع موجات كهرومغناطيسية في منطقة معينة وقد قيس المجال المغناطيسي المتغير فوجدت الحد الأقصى له يساوي $2.0 mT$ ، ما مقدار القيمة الفعالة لمتجه بوينتج؟

$6.75 \times 10^8 W/m^2$ $9.55 \times 10^8 W/m^2$

$1.35 \times 10^9 W/m^2$ $4.77 \times 10^8 W/m^2$

106- جزء من الطيف الكهرومغناطيسي يكون تردد أكبر قليلاً من الضوء المرئي.

موجات الميكروويف الأشعة تحت الحمراء

الأشعة فوق بنفسجية الأشعة السينية

107- نوع من موجات الراديو مدى ترددها ($88 MHz$ الى $108 MHz$)

VHF FM

UHF AM

108- موجة كهرومغناطيسية سعة مجالها الكهربائي يساوي $120 V/m$

أوجد متوسط قيمة متجه بوينتج S_{avg}

للمساعدة $S_{avg} = \frac{1}{2c\mu_0} E_m^2$

$19.11 W/m^2$ $38.21 W/m^2$

$27.02 W/m^2$ $54.04 W/m^2$

اعداد : محمود عوض الله

أتمنى للجميع التوفيق والنجاح