

تم تحميل هذا الملف من موقع المناهج الإماراتية



\* للحصول على أوراق عمل لجميع الصفوف وجميع المواد اضغط هنا

<https://almanahj.com/ae>

\* للحصول على أوراق عمل لجميع مواد الصف الثاني عشر اضغط هنا

<https://almanahj.com/ae/12>

\* للحصول على جميع أوراق الصف الثاني عشر في مادة علوم صحية ولجميع الفصول, اضغط هنا

<https://almanahj.com/ae/12health>

\* للحصول على أوراق عمل لجميع مواد الصف الثاني عشر في مادة علوم صحية الخاصة بـ الفصل الأول اضغط هنا

<https://almanahj.com/ae/12health1>

\* لتحميل كتب جميع المواد في جميع الفصول للـ الصف الثاني عشر اضغط هنا

<https://almanahj.com/ae/grade12>

للحصول على جميع روابط الصفوف على تلغرام وفيسبوك من قنوات وصفحات: اضغط هنا

[https://t.me/UAElinks\\_bot](https://t.me/UAElinks_bot)

# Glossary of key words

Word	Form	Definition
accident حادثة	اسم noun	a sudden event that causes damage or injury محادثة مفاجئة ممكنة بسبب طريراً أو إصابة
alert تنبه / منه	صفة adjective	quick to notice and react to things around you سرعة الملاحظة و الرد (رد الفعل) مع الأستعداد منه حولك
assembly point نقطة التجمع	noun	a place to meet in the event of an emergency المكان الذي يتجمع فيه الجميع في حالة الطوارئ
behaviour السلوك	noun	the way people act طريقة تصرف الناس
contain يحتوي / يُسيطر	فعل verb	to control something by stopping it from spreading للسيطرة على شيء ما من الأمتداد
crisis أزمة	noun	a dangerous event or situation حالة خطيرة جداً
dangerous خطير	adjective	describes something that could cause an accident or injury كلمة تصف شيء يسبب حادث أو إصابة
drill تدريب	noun	an activity about how to respond to a certain event; to be practised many times تدريب للتعليم كيفية مواجهته حالة خطرة
evacuate إخلاء	verb	to move people from a dangerous place to somewhere safe إخراج العالم من مكان خطير إلى مكان آمن
extinguisher طفاية هربك	noun	something used to put out fires تستعمل لإطفاء النار
fuel وقود	noun	something that can make a fire burn more strongly يساعد على اشتعال الحريق بسرعة
hazardous خطير	adjective	describes a risk or danger يصف شيء خطير

Word	Form	Definition
مباشرة / فوريا / بسرعة immediately	حال adverb	to do something very quickly لفعل شيء ما فوريا
موقع / مكان location	noun	a place or position موقع / مكانه
ممارسة practise	verb	to repeat an action to improve a skill إعادة التمرين منه أجل تحسين المهارة
يمنع prevent	verb	to stop something happening تصنع شيئا منه الحدوث
مشهد scene	noun	the place where an event or action takes place المكان الذي يحدث فيه الحدث
آمن secure	adjective	describes somewhere or something that is safe وصف مكان أو شيء آمن

### 3.1 What an assembly point is and where it should be located

What is an assembly point <sup>نقطة التجمع</sup>?

Look at the images below. Which picture shows the best place for people to meet in an emergency. Circle the best area. <sup>أي الأماكن ستسير إليه وجود نقطة التجمع؟</sup>



Why do you think this is the best assembly (meeting) point?

~~Because~~ The street is the safest place because its far of any building in an emergency case.

\* الشارع هو الأكثر أماناً لأنه بعيد عن المواقف التي يحدث فيها الحوادث.

\* نقطة التجمع ← هي المكان المختار الذي يجب أن يكون منه السهل الوصول إليه.  
 هو المكان الآمن الذي يجب أن يكون بعيداً عنه المواقع / اللجان التي تحدث فيها  
 الحوادث  
 أو حرائق

i

تجمع

Assembly

noun

مجموعة من الناس يتجمعوا معاً .

a group of people who have gathered together

An assembly point is a specially chosen place for people to meet in an emergency. The location of the assembly point is important. It must be easy to get to and located at a safe distance from the building.

\* في حال حدوث حريق ماذا يجب أن تفعل؟

**FIRE ACTION**  
 IF YOU DISCOVER A FIRE, WHAT SHOULD YOU DO ?

- DO NOT PANIC. PRESS THE ALARM BUTTON.
- IF POSSIBLE, CALL THE FIRE BRIGADE.
- LEAVE THE BUILDING BY NEAREST EMERGENCY EXIT.
- DO NOT STOP TO COLLECT PERSONAL BELONGINGS.
- DO NOT USE THE LIFT, USE THE STAIRWAY.
- REPORT TO YOUR ASSEMBLY POINT SOON.
- DO NOT RETURN TO THE BUILDING UNTIL AUTHORISED TO DO SO.
- FOLLOW THE INSTRUCTIONS AT ASSEMBLY POINT.

- لا تتخاف  
 - اضعظ  
 - جرس الإنذار  
 - إذا تمكنت  
 اتصل بالطوارئ  
 - غادر المكان  
 من أقرب مخرج  
 طوارئ  
 - لا تتأخر بجمع  
 أغراضك  
 - لا تستخدم المصعد  
 استخدم الدرج  
 - اذهب إلى  
 نقطة التجمع  
 - لا تقم  
 بالعودة إلى  
 المبنى حتى يُسمح  
 لك بذلك

You should think of the following things when choosing a good assembly point: **التعليمات**

- Is the location a safe distance from the building?
- Is the space large enough for everyone to gather in?
- Is it possible to leave the assembly point safely and not get trapped?

\* بماذا عليك أن تفكر عند اختيار نقطة التجمع؟  
 - هل المكان آمن وطلب مسافة آمنة من المبنى  
 - هل المكان كبير ليجمع الجميع  
 - هل من الممكن مغادرة نقطة التجمع وسلاماً بالطوارئ

### 3.1 What an assembly point is and where it should be located

Activity



#### Activity 1: Emergency situation

في حالة الطوارئ

\* تخيل أنه حدث شيء طارئ في المدرسة فاهي الأماكن التي يجب أن تكون نقطة التجمع؟  
Imagine there is an emergency at your school. In small groups, discuss suitable locations that could be used as assembly points. Write your answers below.

\* school yard and playground in the school

اختر إجابة من الإجابتين أعلاه وأعطِ سبباً لكونها المكان المناسب :-

Choose one that you feel is the best. Give two reasons why you think this location would make a good assembly point.

school yard

1. Because the yard is empty
2. Large space that enough for every one to gather in.



# Identify your school assembly point



## Activity 2: Whole class discussion

Where is the safest place for your class to go if there is a fire in your school? Discuss with your teacher.

The location of the assembly point at my school is:

\* A school yard

Now you now know where the school assembly point is. Draw its location from your classroom in the box below.

\* ارسم مخطط الخرج لنقطة التجمع

### 3.1 What an assembly point is and where it should be located

لماذا من المهم وجود نقطة تجمع؟

Why is it important to have an assembly point?

It is important to have an assembly point. This is so everyone in the building knows a safe place to go during an emergency. Once there, you can check that everyone who was in the building has got out safely.

① - مكان آمن في حالة الطوارئ.  
② - يمكنك التأكد من وجود الجميع



Activity



#### Activity 3: Pair work

\* اكتب في تقاليم ممكنة ان تحصل في حال عدم وجود نقطة تجمع؟

In pairs, discuss and identify three things that could happen if you do not have an assembly point. Record your answers below.

1. Lost some people ..... ① - فقد / ضايع بعد الانجاس
2. Some people can get in jury ..... ② - إصابة بعض منهم
3. Fear in the building ..... ③ - انتشار الخوف في الاماكن

Be prepared to share your ideas with the class.



① - عندما يتجمع الجميع في ساحة المدرسة (نقطة التجمع) على المشرف تفقد الطلاب ولتأكد من وجود الجميع، ووجود المشرف ضروري للتأكد من أن الجميع خارج المبنى.

② - هل أنت متأكد بوجود جفنة الأمتعة بالدخل؟ قل للمعلم أو المشرف أو أحد زملاءك.

## Assembly point at school



①

Once everyone is at the assembly point you need to check the class register. This is to make sure everyone who is present is at the assembly point. Registers are very important because they let people know who is in a building at a certain time.

②

Do you think there are still people in the building? If so, you should tell the school fire safety officer, teacher or the emergency services as soon as you can.



لحظة فترجى من الممكن، لا تعود مرة أخرى إلى حيز ساءلهم التعليلات

### Remember:

منه المشرف بالرجوع

Once you have left the building, do not re-enter until the school fire officer or emergency services have said it is safe to do so.

### Activity



### Activity 4: Assembly point

Identify three key things that are important to think about when choosing an assembly point.

1. Safe distance from the building.
2. Large space that is enough for everyone.
3. Empty place.

### 3.2 Why it is important to evacuate a scene immediately

لماذا علينا الإخلاء فوراً من مكان الحادث؟

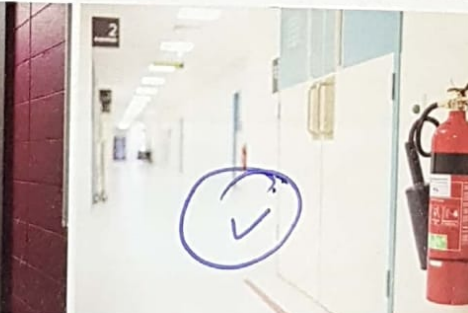
Activity

#### Activity 5: Identify safe practise

In pairs, look at the pictures below. Discuss what is safe and unsafe and give reasons why. Tick any image that shows safe practise.

Be prepared to share your ideas with the class.

اختر الصور التي تسيطر على الأماكن  
الآمنة للعبور



Why is it important to evacuate a scene immediately?

i

الإخلاء  
**Evacuate**

Verb إخلاء / إخراج الجميع من مكان الحادث / الخطير  
to remove someone from a dangerous place

لماذا عليك الإطلاء فوراً؟  
في حالة الطوارئ عليك الإطلاء فوراً من المكان أنت أو الجميع. والذهاب  
سجلاً إلى نقطة التجمع.

In the event of an emergency, it is important to evacuate a scene immediately. You should remove yourself and others from danger as soon as possible. You should quickly and safely get to an assembly point.



**Remember:**

If there is smoke **'get low and get out'** by moving to the nearest exit.

في حالة حدوث حريق عليك الانخفاض والإطلاء فوراً.

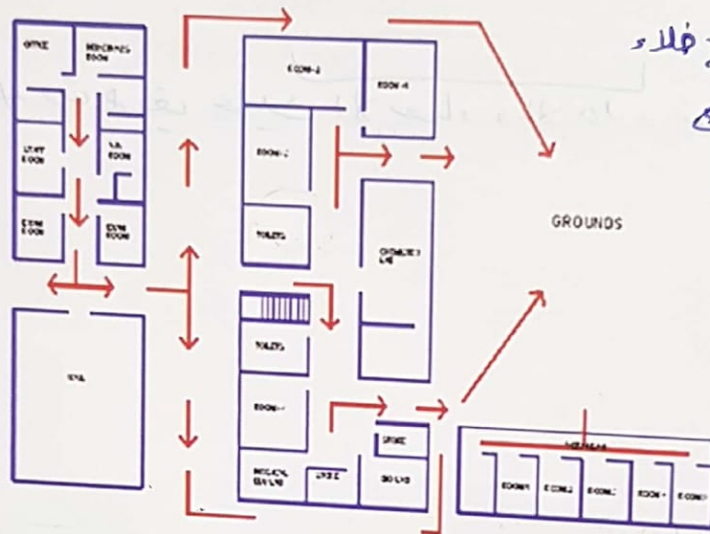
Look at the picture below of a fireman crawling. This is the 'get low' technique. If you need to escape a fire, this technique helps you move below the smoke where the air is cleaner.



### 3.2 Why it is important to evacuate a scene immediately

الإخلاء من المدرسة في حال حدوث طارئ  
**School fire evacuation drill**

On your way to the classroom, did you see any maps on the walls showing you the quickest escape route? Have a look around your classroom. You may see one there. If you do not know what it looks like, have a look at the example below.



\* انظر على خريطة الإخلاء الموجودة في صفك وكيفيّة الإخلاء

Ask your teacher to get a copy for you to put in the classroom. This will help you to complete your evacuation plan.

Activity 6: School evacuation map

خريطة الإخلاء

**EVACUATION PLAN**



- 
- 
- 
- 
- 
- 
- 
- 
- 
- 
- 
- 
- 

Study the school map. Get to know where the emergency exits are located around your school. Find the nearest emergency exits to your classroom. Always look for a second option in case you can't use the one nearest to you.

\* انظر ابي خريطة الإخلاء الخاصة بالمدرسة وحدد مخرج الطوارئ. اختر الأخرى لصفك