



بسم الله الرحمن الرحيم

( مقدمة في الحاسب الآلي، المكونات ، ونظام التشغيل )

## تمهيد

يعد الكمبيوتر وسيلة متطورة ، حيث انه يتميز بمجموعة من الخصائص التي تجعل منه أداة فريدة في التعامل مع كافة المواد التعليمية ومنها مادة الجغرافيا ، ولذلك فمن المفيد جدا أن يتعامل طلاب قسم الجغرافيا مع الحاسب الآلي وبرامجه المختلفة ، حيث يمكن استخدامه في رسم وتحليل الخرائط المختلفة بسهولة وبدقة فائقة ، كما انه يعد بمثابة وسيلة حفظ لكثير من البيانات الجغرافية الكمية منها والنوعية ، مع إمكانية تحليلها وإظهارها في شكل جداول ورسوم بيانية ، وسوف نبدأ بالتعرف على مكونات الحاسب الآلي المادية ونظام التشغيل windows .

## أولا : المكونات المادية الأساسية لأي جهاز كمبيوتر ( الهاردوير hardware )

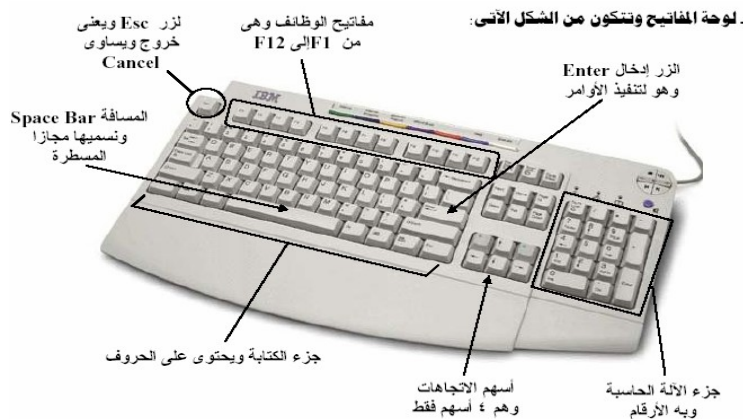
يتكون الكمبيوتر من أجزاء صلبة يمكن مشاهدتها و لمسها ، وهي إما موجودة داخل جهاز الكمبيوتر أو متصلة به عن طريق وصلات خارجية و هي كالتالي :

### وحدات الإدخال

وتشمل جميع الأجهزة التي يمكننا من خلالها إدخال كافة أنواع البيانات ، سواء كانت البيانات على شكل أوامر أو حروف أو أرقام أو صور أو خرائط الخ

### ▪ لوحة المفاتيح keyboard

وهي لوحة متصلة بالجهاز ومن خلالها يمكن إدخال الحروف والأرقام وتنفيذ الأوامر المختلفة ، فعند الضغط على مفتاح ما على اللوحة فإنه يرسل إشارة خاصة إلى داخل الكمبيوتر ليفسرها ويظهرها بصيغة مفهومة على وحدة الإخراج المناسبة، وتتنوع وظائف المفاتيح، فمنها مفاتيح الأحرف ، والأرقام ، والوظائف وغيرها من المفاتيح الأخرى.



## ▪ الفأرة mouse

ونتحرك بها بسهولة وننفذ بها الكثير من الأوامر من خلال النقر والسحب والإفلات، وغيرها من الوظائف التي سنتضح لاحقاً عند التعامل مع نظام التشغيل windows.

## ▪ الماسح الضوئي scanner

يستخدم في إدخال الصور والخرائط والأوراق لحفظها وتعديلها أو أخذ البيانات منها، وسوف يتضح ذلك لاحقاً، عند التعامل مع الخرائط الورقية التي سيتم إدخالها إلى جهاز الكمبيوتر وحفظها والتعامل معها في برامج نظم المعلومات الجغرافية.

## ▪ الكاميرا الرقمية digital camera

تستخدم في التقاط العديد من الصور الرقمية للكثير من الظواهر الجغرافية المختلفة ومن ثم إدخالها مباشرة إلى الكمبيوتر، عن طريق وصلة مخصصة لذلك لحفظها وإجراء التعديلات المطلوبة عليها .

## وحدات التحليل والمعالجة

### ▪ وحدة المعالجة المركزية ( CPU )

ونطلق على هذه الوحدة البروسيسور أو المعالج، ويعتبر بمثابة عقل الجهاز ، فهو الذي يحدد سرعته ويحتاج للتبريد المستمر من خلال مروحة صغيرة تثبت عليه. ولولا وحدة المعالجة المركزية لأصبح الجهاز بدون فائدة ، فهذه الوحدة تقوم بمعالجة البيانات ، وتنقسم هذه الوحدة إلى الوحدات التالية :

#### • وحدة الحساب والمنطق

وهي مسؤولة عن إجراء كافة العمليات الحسابية والمنطقية ، من جمع وطرح وضرب وقسمة، وهي قادرة على إجراء المقارنات وكافة أنواع المعالجات.

#### • وحدة التحكم

وهي وحدة تتحكم بمعالجة البيانات في التوقيت المناسب وبالترتيب الملائم، فهي تنظم عمليات المعالجة وفقاً للبرنامج المستخدم ، من أجل ضمان عمليات معالجة سريعة ودقيقة.

#### • وحدة الذاكرة

وهي من مكونات وحدة المعالجة المركزية وتنقسم لقسمين :

○ الذاكرة العشوائية RAM

○ الذاكرة ROM

### ٣ وحدات التخزين STORAGE UNIT

وهي عبارة عن وسائل تستخدم من أجل حفظ البيانات والمعلومات بكل صورها وأشكالها وامتدادها حيث يمكن الرجوع إليها عند الحاجة إليها في أي وقت، وقد تنوعت هذه الوحدات في الوقت الحاضر ومنها :

- الأقراص المرنة ( Floppy Disks )
- الأقراص الصلبة ( Hard Disks )
- أقراص الليزر ( CD )
- الفلاش ميموري ( Flash Disk )

### ٤ وحدات الإخراج outputs units

وهي وحدات تستخدم في إخراج المعلومات ومن أهم هذه الوحدات :

- الشاشة ( monitor )

وتلعب الشاشة دور هام جدا، من خلال الإدخال، حيث تمكننا من رؤية العناصر حين إدخالها والتحكم فيها ، ثم تقوم بعد ذلك بإظهار نتائجنا النهائية ، وتعتبر الشاشة من أهم وحدات الإخراج ، ولا غنى عنها أبدا لأي جهاز كمبيوتر.

- الطابعة ( printer )

من خلال الطابعة يمكن استخراج وإظهار المعلومات على الورق ، وتتنوع الطابعات ، فمنها الطابعات الحبر ومنها الليزر.

- البلوتر أو الرسام ( plotter )

يستخدم في طباعة الخرائط على أوراق ذات أحجام كبيرة وبدقة عالية، وهو بذلك يقوم بنفس عمل الطابعة ولكن حجمه اكبر ، وهو مفيد في رسم الخرائط والمخططات ولكن سعره مرتفع.

- السماعات

### ثانيا : نظام التشغيل windows

يعتبر نظام التشغيل بمثابة الروح من الجسد ، فبدونه يصبح جهاز الكمبيوتر لا قيمة له ولا وظيفة ويصبح مجرد قطع جامدة من الحديد ، وتتنوع نظم التشغيل ولكن يعتبر النظام windows (أو نظام النوافذ)، من أهم هذه الأنظمة المستخدمة ، وقد أنتجته الشركة العملاقة ميكروسوفت . وقد تم تسميته بنظام النوافذ ، لأنه يتيح لك تنفيذ الأوامر والتعامل مع الجهاز من خلال نوافذ تظهر لك على شاشة الكمبيوتر كما تلاحظون . وهو النظام الأسهل من حيث التعامل ؛ لأنه يستخدم بيئة رسومية ممتعة كما ستلاحظون في الأيقونات والقوائم المنسدلة . ويكون التحرك بسيطا وسهلا من خلال استخدام الفأرة في التنقل من نافذة إلى أخرى وتنفيذ الأوامر من خلال النقر على الفأرة .

## أهمية الفأرة في نظام التشغيل ويندوز

تعتبر الفأرة من أهم وحدات الإدخال التي نعتمد عليها في تنفيذ الأوامر في نظام التشغيل ويندوز ، نظرا لمرونتها وسهولتها ، ويجب عليكم التمكن من استخدامها والتدريب على تنفيذ الأوامر من خلالها ، وتعمل الفأرة كالتالي :

زران أساسيان في مقدمة الفأرة يتم التعامل معهما وهما كالتالي :

### الزر الأيمن

وعند الضغط على هذا الزر يتم فتح قائمة تختلف باختلاف النافذة المفتوحة ، ويمكن من خلال تلك القائمة تنفيذ الأوامر المطلوبة .

### الزر الأيسر

وهو الزر المهم ، فبضغطه واحدة عليه ، يتم اختيار ملف أو مجلد ، وبضغطتين يتم فتح الملف لترى ما بداخله وتتعامل معه .

- كليك (ضغطة) يمين -----> فتح قائمة
- كليك شمال مرة واحدة -----> اختيار ملف أو مجلد
- مرتان كليك شمال -----> فتح ملف أو مجلد ، يجب الضغط مرتين بسرعة



## ١ شاشة البداية ( شاشة سطح المكتب desktop )

وهي الشاشة أو النافذة التي تظهر بعد فتح جهاز الكمبيوتر مباشرة ، وتوجد عليها الأيقونات ( وهي عبارة عن صور صغيرة جدا تعبر عن برنامج أو ملف، وهي تأخذ أشكال متعددة ، ولها أهمية كبيرة في نظام الويندوز ولفهم الأيقونات يجب معرفة أنواع الملفات كما سأشرح ذلك لاحقا ).



## ٢ شريط المهام task bar

ويقع في أسفل الشاشة ويأخذ اللون الأزرق ، ويظهر عليه البرامج التي تعمل ، والملفات والمجلدات المفتوحة ، ويمكنك الانتقال بين البرامج المفتوحة من خلال النقر بالزر الأيسر للماوس أو الفأرة على أي منها لتختار البرنامج المطلوب التعامل معه ، كما سيظهر في الصور الآتية

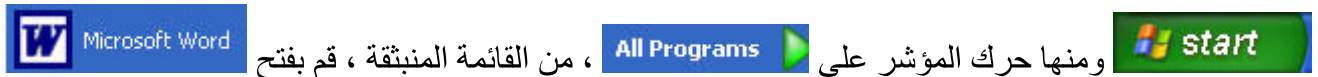


ويظهر في الصورة شريط المهام وفي أقصى اليمين الساعة ، وفي أقصى اليسار قائمة ابدأ ، وفي المنتصف بعض البرامج المفتوحة ، كبرنامج الورد word وبعض المجلدات وصفحات الانترنت.

## ٣ قائمة ابدأ start

تقع كما بق وأن أشرت-على يسار شريط المهام وتأخذ اللون الأخضر ، وعند الضغط عليها مرة واحدة بزر الفأرة الأيسر تظهر القائمة التي تحوى البرامج المثبتة على الجهاز ، ومنها البرامج الأساسية التي سنتعامل معها لاحقا في نظم المعلومات الجغرافية وبرامج الأوفيس الشهيرة وغيرها من الملحقات المنصبة مع الويندوز .

قم الآن بالنقر على كلمة start ولاحظ القائمة التي ستظهر ، ومنها تحرك بالمؤشر لتثبته على **all programs**



## ❖ إغلاق الجهاز وإعادة تشغيله مرة أخرى :

بعد الانتهاء من أعمالك على جهاز الكمبيوتر ، يجب عليك إغلاقه ، بطريقة آمنة ، ولكي تقوم بإغلاقه يجب عليك إتباع الخطوات الآتية :

- ١) قم بالضغط بزر الفأرة الأيسر على كلمة start
- ٢) حرك المؤشر على Turn Off Computer وأضغظ بزر الفأرة الأيسر مرة واحدة .
- ٣) من النافذة التي ستظهر قم بالضغط على **turn off** أو **restart**



ملحوظة : يمكنك إغلاق الجهاز عن طريق لوحة المفاتيح ، من خلال الضغط على **ALT** والزر **F4** ، فتظهر كذلك الصورة السابقة.

### ٣ مكونات النافذة وكيفية التعامل معها

يعمل نظام التشغيل من خلال ما يسمى بنظام النوافذ ، التي من خلالها يمكن التعامل مع الحاسب وإدارته ، ومع الممارسة المستمرة ، ستلاحظ النوافذ المختلفة لنظام الويندوز ، والتي تتكون عادة من الأشكال الآتية :

(١) شريط العنوان



(٢) شريط القوائم File Edit View Tools Help

(٣) شريط الأيقونات



(٤) شريط المسار أو العنوان

(٥) محتوى النافذة من ملفات ومجلدات وربما تكون فارغة

(٦) شريط الحالة ( تعرف منه عدد الملفات وحجمها ) 18 objects ، 5.53 MB

(٧) أشرطة التمرير ( لكي تتصفح كامل النافذة ، ويظهر عندما توجد ملفات كثيرة ) .



## شريط الأزرار أو الأيقونات



يعتبر شريط الأزرار القياسية من الأشياء التي نتعامل معها بكثرة وهو يتكون من مجموعة من الأيقونات التي من خلالها يتم تنفيذ بعض الأوامر

الزر <b>back</b> ويعنى العودة للخلف ، ويمكنك من العودة للملف السابق	
الزر <b>up</b> ، ويعنى الخروج إلى المجلد الرئيسي	
الزر <b>search</b> ويمكنك من البحث داخل الملف أو المجلد	
ويعنى إظهار أو إخفاء شجرة من المجلدات	
الزر تراجع <b>undo</b> ، ويعنى التراجع عن آخر شئ قمت به واختصاره على لوحة المفاتيح <b>Ctrl+ Z</b>	
الزر خصائص <b>properties</b> ، يوضح خصائص الملفات والمجلدات من حيث حجمها ونوعها وتاريخ إنشائها	
الزر قص <b>cut</b> وهو يقص الملف من مكانه لتضعه في مكان آخر ، ولكي تقوم بذلك ، عليك أن تضغط مرة واحدة على الملف المراد قصه بالزر الأيسر للفأرة ثم تضغط على أيقونة المقص . وتذهب إلى المكان المراد لصق الملف فيه وتضغط على <b>paste</b> ، واختصاره على لوحة المفاتيح <b>Ctrl+x</b>	
الزر <b>copy</b> أو زر النسخ ويقوم بأخذ نسخة من ملف ما مع ترك نسخة في المكان الأصلي عكس القص . واختصاره <b>Ctrl+c</b>	
الزر <b>paste</b> أو اللاصق ، يقوم بلصق ما قمت بنسخه أو قصه في المكان الذي تحدده ، واختصاره <b>Ctrl+v</b>	
الزر <b>delete</b> ، ويستخدم لحذف الملفات التي لا ترغب فيها	
الزر عرض أو <b>view</b> ، وتتحكم من خلاله في طريقة عرض الملفات داخل النافذة	

وعند التعامل مع النوافذ ، نستخدم الأزرار والأيقونات الآتية باستمرار ، من أجل إغلاق أو تصغير أو تكبير النافذة .

عند الضغط عليها بزر الفأرة الأيسر ، يتم إغلاق النافذة	
عند الضغط عليها ، يتم تكبير النافذة	
عند الضغط عليها يتم تصغير النافذة	

## التعامل مع الملفات والمجلدات

يعتبر التعامل مع الملفات والمجلدات سواء بالإنشاء أو القص أو اللصق أو تغيير الاسم أو حذف الملف ، من الأشياء الهامة التي يجب أن تتعلمها وتكتسبها من خلال التدريب المتواصل على جهاز الكمبيوتر.

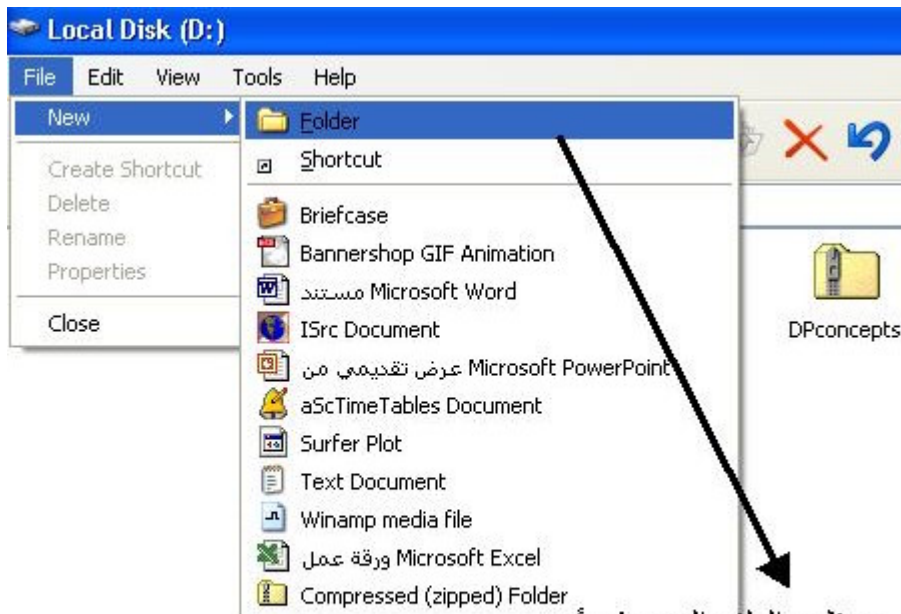


## أولاً : كيفية إنشاء ملف أو مستند جديد

تتنوع الطرق التي يمكن من خلالها إنشاء مستند جديد وأهمها طريقة النقر على الزر الأيمن للفأرة في مكان فارغ داخل المجلدات أو على سطح المكتب ومن القائمة التي ستظهر ، ضع المؤشر على **New** ومنها ستنبثق قائمة فرعية أخرى ، اختر منها الأمر **Folder** .



وهناك طريقة أخرى لإنشاء ملف جديد داخل أحد المحركات ( **C,D,E,F** ) أو داخل أحد المجلدات الفرعية ، لاحظ الصورة التالية .



سيظهر الملف الجديد في أي  
Folder مكن فارغ من المجلد  
بمجرد الضغط على

سيطلب منك وضع اسم للملف الجديد ، وليكن باسمك





يمكن إعادة تسمية الملف من خلال الضغط بزر الفأرة الأيمن على الملف المطلوب تعديل اسمه ، ستظهر أمامك قائمة ، حرك المؤشر حتى تصل إلى أمر **rename** ، وبالضغط عليه يصبح الملف جاهزا للتعديل ، بعد الانتهاء من كتابة الاسم ، اضغط على **Enter** في لوحة المفاتيح ، أو انقر بالزر الأيسر للماوس في أي مكان داخل المجلد .

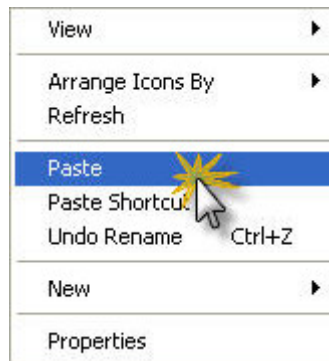
## ثانيا :طريقة قص أو نسخ ملف ولصقه في مكان آخر في الكمبيوتر

يمكن نسخ ملف أو قصه من مكانه ، ونقله إلى مكان آخر في الكمبيوتر ، علما بأن النسخ يأخذ صورة طبق الأصل من الملف دون أن يحرك الملف الأصلي من مكانه ، أما القص فيأخذ النسخة الأصلية من الملف إلى مكان جديد .

تتنوع الطرق التي يمكن من خلالها نسخ أو قص ملف وهي كالتالي:

○ استخدام الماوس أو الفأرة :

الضغط على الملف المراد نسخه أو قصه بالزر الأيمن للماوس ، ثم اختيار أمر **copy** أو **cut**، ثم الذهاب إلى المكان الذي تبغي لصق الملف فيه ، قم بالضغط بزر الماوس الأيمن في مكان فارغ داخل المجلد أو الملف واختر الأمر **paste**



## ○ النسخ والقص واللصق باستخدام القوائم المنسدلة

يمكنك عزيزي الطالب، القيام بالنسخ والقص واللصق، باستخدام القوائم داخل المجلدات والملفات كما يتضح من الصور التالية :



( ملحوظة )

يجب أن تقوم أولاً بتفعيل الملف الذي تريد التعامل معه بالقص أو النسخ ، ثم تضغط بزر الفأرة الأيسر على قائمة **edit** من شريط القوائم لتظهر لك القائمة التالية



وكما تلاحظ الأوامر **cut** و **copy** و **paste** وهي التي سوف نتعامل معها ، قم الآن باختيار الأمر **copy** ، وأذهب إلى المكان الذي تريد لصق الملف فيه ، وهناك أفتح قائمة **edit** مرة أخرى ، واختر الأمر **paste**

## ○ النسخ والنسخ واللصق باستخدام لوحة المفاتيح keyboard

ومن الطرق السهلة والسريعة التي يمكنك استخدامها - عزيزي طالب قسم الجغرافيا - هي الاختصارات السريعة للأوامر من خلال الكيبورد أو لوحة المفاتيح ، ويجب عليك أن تحفظها وتكررها .

### ● القص ( Ctrl+x )

يجب عليك أن تحدد أولاً الملف المطلوب قصه بالتأشير عليه مرة واحدة بزر الماوس الأيسر ، ثم تضغط على **Ctrl** مع حرف **X** من لوحة المفاتيح .

### ● النسخ ( Ctrl+C )

بنفس الطريقة ولكن بالضغط على **Ctrl** بالتزامن مع الضغط على حرف **C**

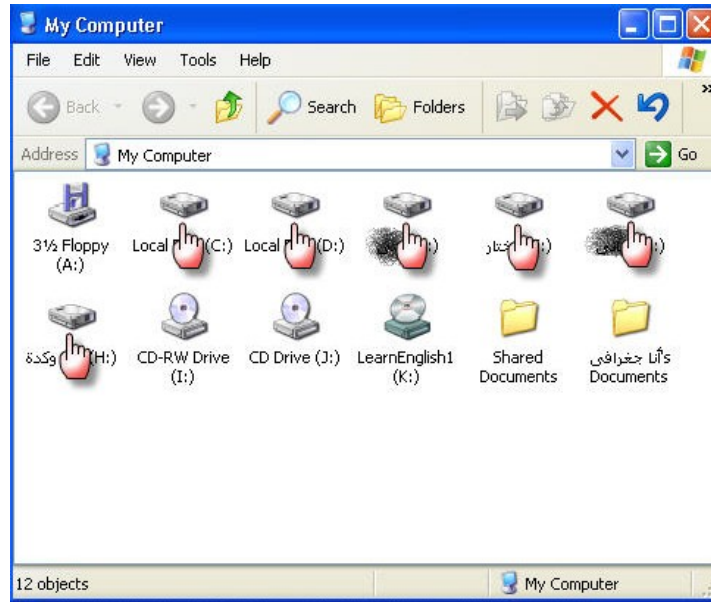
### ● اللصق ( Ctrl+v )

بعد نسخ أو قص الملف ، اذهب إلى المكان الذي تريد لصق الملف فيه ، واضغط على **Ctrl** مع حرف **V**

## تدريبات :


- (١) قم بنسخ الملف "المناخ" الموجود على سطح المكتب وقم بلصقه في المحرك E
- (٢) قم بقص الملف **New Folder** الموجود على سطح المكتب وقم بلصقه في ملف المناخ

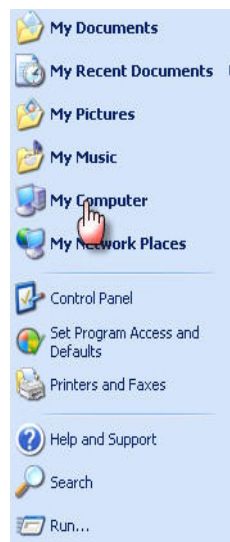
ثالثا : التعامل مع المحركات أو السواقات ( **Partitions أو Drives** )



ما تراه في الصورة السابقة هي المحركات الموجودة على أي جهاز كمبيوتر ، وهي القرص المرن أو **floppy disk** ، ومحرك الأقراص الليزرية ( **CD-DVD** ) ، وأقسام القرص الصلب وتبدأ دائما ،ويمكن تسميتها ، وهي الأقسام التي نقوم بتخزين كل بياناتنا ومعلوماتنا عليها .

## ❖ كيفية الوصول إلى المحركات والتعامل معها

نصل إلى المحركات من خلال الضغط مرتين متتاليتين بزر الماوس الأيسر على أيقونة الحاسب  من على سطح المكتب ، فتظهر نافذة المحركات ، كما يمكن الوصول إليها من خلال قائمة **Start** والضغط على أيقونة **my computer**

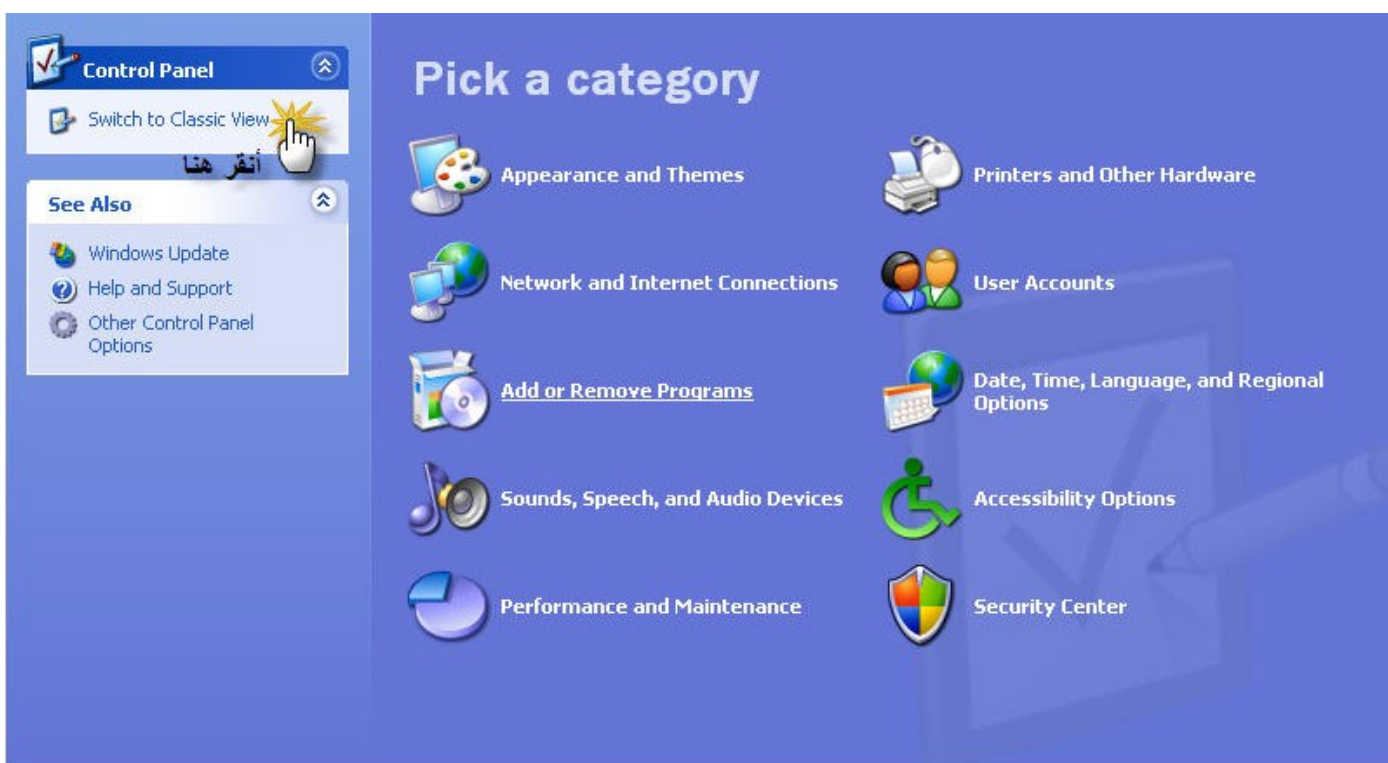
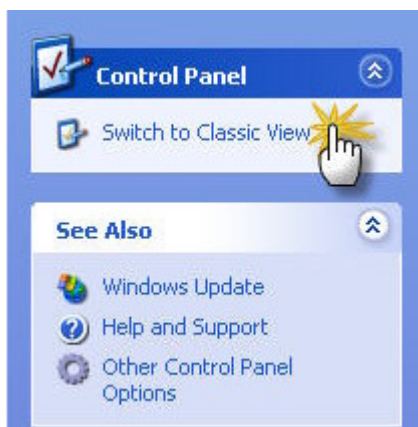


ويمكن الدخول إلى أي محرك **drive** من محركات القرص الصلب من خلال الضغط بزر الفأرة الأيسر مرتين متتاليتين على المحرك المطلوب فتحه وليكن **E** مثلا .



أولا : الوصول إلى لوحة التحكم

أنقر بزر الماوس الأيسر على **Start** ومنها حرك المؤشر إلى **Control Panel** ثم أنقر بزر الماوس الأيسر نقرة واحدة ، لتظهر لك النافذة التالية ، ومنها سنغير النافذة إلى الشكل الكلاسيكي من هذا الخيار في يسار النافذة



لنتحول النافذة إلى الشكل التالي



الأيقونات الموجودة داخل نافذة لوحة التحكم

## أهمية لوحة التحكم

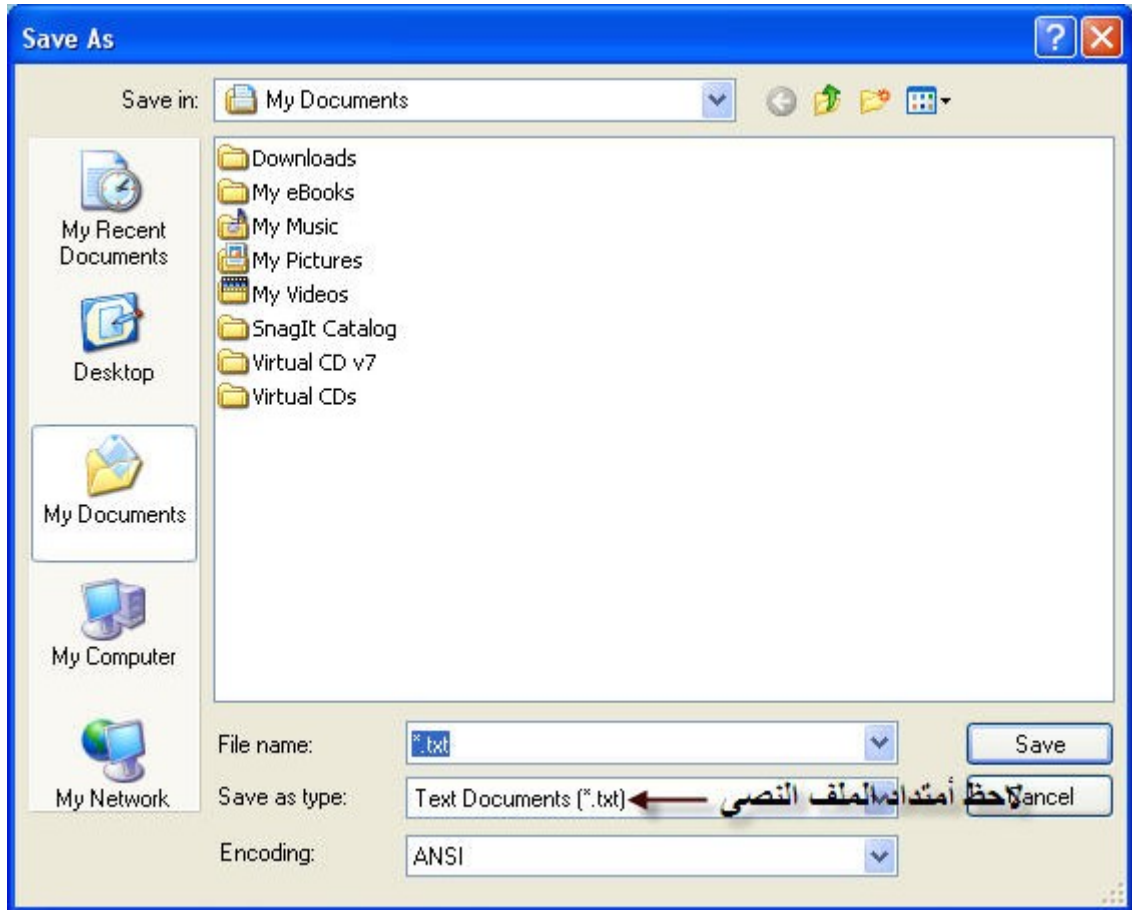
لكل أيقونة من أيقونات لوحة التحكم دور تقوم به وهذه الأدوار هي كالتالي :

تقوم بإزالة البرامج الغير مرغوب فيها وإضافة برامج جديدة	 Add or Remov...
تقوم بتعريف أي مكون جديد كالماسح الضوئي أو الكاميرا	 Add Hardware
تعديل الوقت والتاريخ لجهاز الكمبيوتر	 Date and Time
الوصول لخصائص سطح المكتب وتعديل الخلفية وشاشة التوقف	 Display
الوصول إلى خصائص الملفات والمجلدات وتعديلها	 Folder Options
تحتوى على خطوط الجهاز ، حيث يمكن إضافة خطوط جديدة أو إزالتها	 Fonts
التعديل في خصائص الفأرة ، مثل سرعة المؤشر وأشكاله ، ووظائف الزر الأيمن والأيسر	 Mouse
تحدد من خلالها الوقت الذي تفصل فيه الكهرباء عن الشاشة أو الهارد ديسك	 Power Options
التحكم في خصائص قائمة ابدأ ، وشريط المهام	 Taskbar and Start Menu
التعرف على نوع نظام التشغيل وخصائصه وحجم الذاكرة	 System
يتم من خلالها تعديل أصوات الويندوز ، وإظهار أو إخفاء السماعة على شريط المهام	 Sounds and Audio Devices

## ما هو الامتداد وماهي فائدته؟

الامتداد هو عبارة عن ثلاثة حروف أو أكثر توضع بعد اسم الملف ويسبقها نقطة ( . ) ، وكل برنامج له امتداد معين يميزه ويعطيه استقلاليته ، حتى يستطيع الجهاز التعرف عليه ، فإذا كان امتداد الملف txt مثلاً فإن الحاسب يفهم من ذلك أن هذا الملف نصي وإذا كان امتداد الملف هو BMP فيفهم الحاسب أن هذا الملف هو ملف صورة ، وهكذا فإن امتداد الملف يختلف باختلاف محتوياته. وتتنوع امتدادات الملفات حسب نوعها وهي كالتالي :

الامتداد	الوصف
jpg-gif-bmp-tif-psd-wmf-ppm-aif-jpe	ملفات صور مختلفة
mid-rmi-wav-mp* -rm-ra-au-snd	ملفات صوتية وميديا
zip-cap-rar-arj-tar-Z	ملفات مضغوطة
sys-dll-vxd-drv-ini-inf-ocx	ملفات نظامية وملفات تشغيل
wri-txt-pdf	ملفات نصية
doc-xl* -ppt-pps-mdb-md*	ملفات برامج أوفيس
exe	ملف تنفيذي - برنامج






## بعض البرامج الملحقة بالويندوز xp


- ❖ برنامج الرسام Paint
- ❖ برنامج الآلة الحاسبة Calculator
- ❖ برنامج WordPad
- ❖ برنامج Notepad

قم الآن بفتح برنامج الرسام باتباع الخطوات التالية ،

(١) اضغط بزر الماوس الأيسر على كلمة **Start** 

(٢) اضغط على **All Programs** 

(٣) اضغط على **Accessories** 

(٤) من القائمة الفرعية ، قم بفتح برنامج **Paint** 

## وحدات قياس سعة وحجم البيانات

لأن جهاز الكمبيوتر يقوم بتخزين البيانات ، فلذلك كان من الضروري وجود وحدة يمكن من خلالها قياس حجم البيانات ، ويستخدم البايت ( **byte** ) كوحدة لقياس حجم البيانات ومنها :

وهو أصغر وحدة لقياس البيانات وال (byte) يساوي ٨ bit	bit
يساوي ١٠٢٤ بايت byte	kilobyte
تساوي ١٠٢٤ كيلو بايت	megabyte
تساوي ١٠٢٤ ميغا بايت	gigabyte
تساوي ١٠٢٤ جيغا بايت	terabyte

# التدريبات

## تدريبات رقم ١ :

- ١) حرك الأيقونة (Microsoft Word) من مكانها على سطح المكتب إلى مكان آخر.
- ٢) رتب الأيقونات على سطح المكتب على أساس الحجم.
- ٣) قم بعمل تحديث أو Refresh للجهاز من على سطح المكتب.
- ٤) افتح الملف الجغرافيا الطبيعية الموجود على سطح المكتب.
- ٥) قم بتغيير التاريخ والوقت من خلال شريط المهام.
- ٦) قم بتغيير نطاق الزمن Time Zone إلى Hawaii.
- ٧) أغلق شريط المهام Lock the taskbar.
- ٨) عدل خصائص شريط المهام لتجعله Auto-hide.
- ٩) افتح قائمة ابدأ start.

## تدريبات رقم ٢ :

- ١) أنشئ ملف جديد على سطح المكتب ، وقم بتسميته الخرائط.
- ٢) قم بتغيير الملف المسمى New Folder الموجود على سطح المكتب إلى المناخ.
- ٣) قم بحذف الملف المسمى الخرائط من على سطح المكتب.

## تدريبات رقم ٣ :

- ١) أغلق النافذة المفتوحة أمامك من شريط العنوان.
- ٢) حدد عدد الملفات وحجمها في النافذة المفتوحة من خلال شريط الحالة.
- ٣) قم بتغيير طريقة عرض الملفات داخل النافذة واجعلها تفصيلية.

## تدريبات رقم ٤ :



- ١) قم بفتح لوحة التحكم Control Panel
- ٢) قم بتعديل الوقت والتاريخ من لوحة التحكم
- ٣) قم بتغيير خلفية سطح المكتب من لوحة التحكم (هناك طريقة أخرى )
- ٤) تعرف على خصائص جهاز الكمبيوتر ( نظام التشغيل ، حجم الذاكرة ) بطريقتين مختلفتين .

## تدريبات رقم ٥ :

- ١) إذا كان امتداد الملف jpg فإن جهاز الكمبيوتر يفهمه على انه ملف نصي ( صح أم خطأ ) .....
- ٢) يعتبر الكيلو بايت أصغر وحدة قياس للبيانات ( صح أم خطأ ) .....
- ٣) قم بترتيب وحدات القياس الآتية من الأكبر حجما إلى الأصغر حجما ( بايت ، بت ، ميغابايت ، كيلو بايت ، جيجا بايت ، تيرابايت ) .....
- ٤) قم بفتح برنامج الرسام وقم بعمل تكبير وتصغير وإغلاق لنافذة البرنامج .
- ٥) قم بإنشاء اختصار لبرنامج WordPad على سطح المكتب .
- ٦) قم بحذف أيقونة WordPad من على سطح المكتب ، ثم قم بتفريغ سلة المهملات من محتوياتها .

٧) تعتبر لوحة المفاتيح وحدة من وحدات إخراج البيانات ( صح أم خطأ ) مع ذكر السبب .....

٨) تعتبر ..... من أهم وحدات الإخراج .

٩) يقوم هذا الزر  بوظيفة ..... ويقوم هذا الزر  ب.....

١٠) لكي نقوم بفتح ملف الجغرافيا الموجود على سطح المكتب يجب أن نضغط على زر الماوس .....

١١) لكي نقوم بفتح قائمة يجب أن نضغط على زر الماوس .....

١٢) قم بتفعيل مفتاح Num Lock الموجود على لوحة المفاتيح مع ذكر وظيفة هذا المفتاح.

١٣) قم بالبحث عن كلمة خريطة في المحرك E.

١٤) يبلغ حجم ذاكرة الجهاز العشوائية RAM ( ١٢٨ MB، ٢٥٦ MB، ٥١٢MB )

١٥) قم بإظهار شريط الحالة في النافذة المفتوحة أمامك.

١٦) قم بتغيير شاشة التوقف إلى 3D Text.

١٧) قم بإغلاق جهاز الكمبيوتر.

١٨) يمكن لجهاز الكمبيوتر أن يعمل بدون نظام التشغيل ٠ صح أم خطأ ) ولماذا .....

١٩) يعتبر برنامج الرسام من مكونات الحاسب الصلبة ( صح أم خطأ ) ولماذا .....

٢٠) يعتبر ال CPU من مكونات الحاسب الصلبة التي يمكن رؤيتها ( صح أم خطأ ).

This document was created with Win2PDF available at <http://www.win2pdf.com>.  
The unregistered version of Win2PDF is for evaluation or non-commercial use only.  
This page will not be added after purchasing Win2PDF.