

تم تحميل هذا الملف من موقع المناهج السعودية



موقع المناهج المنهاج السعودي

*للحصول على أوراق عمل لجميع الصفوف وجميع المواد اضغط هنا

<https://www.almanahj.com/sa>

* للحصول على أوراق عمل لجميع مواد الصف الخامس اضغط هنا

<https://almanahj.com/sa/5>

* للحصول على جميع أوراق الصف الخامس في مادة علوم ولجميع الفصول, اضغط هنا

<https://almanahj.com/sa/5science>

* للحصول على أوراق عمل لجميع مواد الصف الخامس في مادة علوم الخاصة بـ الفصل الأول اضغط هنا

<https://www.almanahj.com/sa/5science1>

* لتحميل كتب جميع المواد في جميع الفصول للـ الصف الخامس اضغط هنا

<https://www.almanahj.com/sa/grade5>

للحصول على جميع روابط الصفوف على تلغرام وفيسبوك من قنوات وصفحات: اضغط هنا

<https://t.me/sacourse>

اسم الطالب/.....

لتعليم والتدريب

الفصل /.....

تحت إشراف وزارة التعليم



الدرس الأول / تصنيف المخلوقات الحية

السؤال الأول / أختار الإجابة الصحيحة ؟

١ - يسمى العلم الذي يقسم المخلوقات الحية الى مجموعات تبعا لدرجات التشابه فيما بينها ب.....

الكيمياء الفلك **التصنيف** الأنسجة

٢ - مجموعة من المخلوقات الحية تعيش وتتكاثر فيما بينها وتنتج افراد من نفس.....

النوع الجنس المملكة الفصيلة

٣ - الحيوانات التي لها عمود فقري تسمى.....

لافقاريات فقاريات حفريات فطريات

٤ - أي من التالي يصنف ضمن المخلوقات الحية؟.....

الصخور الهواء الماء **الأشجار**

٥ - الحيوانات التي ليس لها عمود فقري تسمى.....

لافقاريات فقاريات حفريات فطريات

٦ - مستوي التصنيف الذي يضم اكبر عدد من المخلوقات الحية المتشابهة في مواصفاتها يسمى.....

المملكة الفصيلة الشعبة الرتبة

٧ - من الأمثلة على ممالك المخلوقات الحية مملكة.....

الحيوانات الثدييات طيور فقاريات

٨- أي الممالك الآتية تحلل المخلوقات الميتة.....

النباتات الحيوانات **الفطريات** الطلائعيات

٩ - أي الممالك التالية تضم مخلوقات تشبه النباتات ومخلوقات تشبه الحيوانات في خواصها؟

البدياتيات الفطريات **الطلائعيات** البكتيريا

١٠ - تضم المملكة الحيوانية مجموعتين رئيسيتين هما			
الثدييات والحشرات	الفقاريات واللافقاريات	الفطريات والطحالب	الوعائية و اللاوعائية
١١ - جميع عديدة الخلايا ، و تصنع غذائها بنفسها			
الحيوانات	البكتيريا	الفيروسات	النباتات
١٢ - تسمى النباتات التي تحتوي على نظام أوعية يمتد عبر أجسامها			
النباتات الوعائية	النباتات اللاوعائية	الفقاريات	الحزازيات
١٣ - تمتاز النباتات بأنها لا تحتوي على أنابيب ناقلة .			
النباتات الوعائية	النباتات اللاوعائية	الريشية	الكبدية
١٤ - تعيش في الأماكن الرطبة المظلمة ، كما في قبو المنزل .			
الفطريات	الطلائعيات	البكتيريا	الفيروسات
١٥ - ما يسبب مرض قدم الرياضي الذي يصاب به بعض الرياضيين هو			
البكتيريا	الفيروسات	الفطريات	الطلائعيات
١٦ - توجد أنواع من تستخدم في صناعة الأجبان و الألبان .			
الفيروسات	البكتيريا	الطلائعيات	الفطريات
١٧ - ما الذي يسبب مرض أنفلونزا الطيور			
الفيروسات	البكتيريا	الفطريات	الطلائعيات

السؤال الثاني / أكمل كلاً من الجمل التالية بالمفردة المناسبة:

(حيوانات فقارية - المملكة)

١ - الحيوانات التي لها عمود فقري تسمى حيوانات فقارية

٢ - مستوى التصنيف الذي يضم أكبر عدد من المخلوقات الحية المتشابهة في صفاتها العامة يسمى ... المملكة ..

السؤال الثالث / قارن بين الحيوانات الفقارية واللافقارية من حيث

وجه المقارنة	الحيوانات الفقارية	الحيوانات اللافقارية
التعريف	حيوانات لها عمود فقري	حيوانات ليس لها عمود فقري
مثال	البقر - الأسد - الطيور - الأسماك	اليعسوب - الحشرات - قنديل البحر

الدرس الثاني / النباتات

السؤال الأول / أختار الإجابة الصحيحة ؟

١ - أي مما يأتي ليس من اجزاء النبات.....			
الأوراق	الريش	الساق	الجذر
٢ - الجزء المسنول عن امتصاص الماء والاملاح من التربة في النبات.....			
الزهرة	الأوراق	الجذر	الساق
٣ - نباتات لا تنمو لها أزهارا ، وبذورها قاسية.....			
السرخسيات	النباتات الحزازية	مغطاة البذور	معرأة البذور
٤ - تسمى النباتات التي لا تحتوي على نظام أوعية يمتد عبر أجزائها.....			
النباتات الوعائية	النباتات اللا زهرية	النباتات اللا وعائية	النباتات الزهرية
٥ - تختلف أنواع الجذور بحسب نوع النبات ، فنجد الجذور الهوائية و اللبفية و.....			
الريشية	الوتدية	الطبقية	الشمعية
٦ - أي الأجزاء التالية يوجد داخل ساق النبات ؟			
البشرة	الخشب	الشعيرات الجذرية	الأوراق
٧ - تتم عملية فقدان الماء في الأوراق عن طريق.....			
اللحاء	الخشب	الثغور	الكامبيوم
٨ - تقوم الأوراق في النبات بعملية.....			
البناء الضوئي	التوصيل	الامتصاص	الهضم
٩ - أي نوع من النباتات التالية ينتج الثمار؟.....			
النباتات المغطاة البذور	النباتات اللاوعائية	النباتات اللابذرية	النباتات المعرأة البذور

١٠ - عملية فقدان الماء عن طريق الثغور تسمى			
الامتصاص	النتح	التنفس الخلوي	البناء الضوئي
١١ - ينتقل السكر الذي يصنع في الاوراق إلى اجزاء النبات الاخرى بواسطة			
الاوراق	اللحاء	الكامبيوم	الخشب
١٢ - تفصل طبقة بين طبقتي الخشب واللحاء			
الكامبيوم	اللحاء	البشرة	القشرة
١٣ - تسمى الخلايا التي تنقل الماء والاملاح المعدنية من الجذور الى أعلى النبات			
البشرة	الخشب	الكامبيوم	اللحاء
النباتات اللاوعائية تنمو في العادة قرب سطح الأرض؛ لأنه ليس لها:			
كلوروفيل لإنتاج الغذاء	أعضاء حس حقيقية لاستشعار الخطر	غشاء يمنع فقدان الماء	أوعية لنقل الماء والغذاء
أي النباتات التالية تتبع مجموعة النباتات اللاوعائية؟			
السنوبر	الحزازيات	الطحح	الشيخ
أي ممالك المخلوقات الحية التالية يعيش أفرادها في ظروف بيئية قاسية؟			
البكتيريا	النباتات	البدائيات	الطلائعيات
فيم تتشابه الفطريات والبكتيريا؟			
تصنع غذاءها بنفسها.	جميعها مخلوقات حية عديدة الخلايا.	بعضها مفيد وبعضها الآخر ضار.	لا تعيش في الأماكن المظلمة.

السؤال الثاني / أكمل كلاً من الجمل التالية بالمفردة المناسبة:

(النتح - الكامبيوم - البناء الضوئي - الوعائية - مغطاة البذور)

١- تُسمى النباتات الزهرية **مغطاة البذور**

٢- تقوم الأوراق بعملية **البناء الضوئي** لصنع الغذاء للنبات.

٤- تفصل طبقة **الكامبيوم** بين طبقتي الخشب واللحاء.

٥- تمتاز النباتات **الوعائية** بأنها تحتوي على أنابيب ناقلة

٦ - خروج الماء على هيئة بخار من أجزاء النبات يسمى **النتح**

السؤال الأول / أختار الإجابة الصحيحة ؟

١ - تنتج المخلوقات الحية عن الآباء بعملية

أ - النمو ب - البقاء ج - الإخراج د - التكاثر

٢ - يسمى إنتاج مخلوق حي جديد من أب واحد بالتكاثر.....

أ - اللاجنسي ب - الجنسي ج - الأبوي د - الزهري

٣ - إنتاج مخلوق حي جديد من أبوين يسمى التكاثر

أ - الخصري ب - الجنسي ج - اللاجنسي د - الإنشطارى

٤ - يعد التكاثر الخصري أحد أشكال التكاثر

أ - الجنسي ب - اللاجنسي ج - الزهري د - المائي

٥ - من مميزات التكاثر الجنسي

أ - التنوع الوراثي ب - الثبات ج - المحافظة على الصفات دون تغيير د - ينتج من أب واحد

٦ - يتحد المشيج المذكر من الأب مع المشيج المؤنث من الأم بعملية تسمى

أ - الإخصاب ب - التكاثر الخصري ج - التكاثر اللاجنسي د - الإنقسام

٧ - نوع التكاثر اللاجنسي الذي تنشطر فيه الخلية إلى خليتين متساويتين يسمى.....

أ - التبرعم ب - الانقسام ج - التكاثر الخصري د - الإخصاب

٨ - أثناء عملية ينمو جزء من جسم المخلوق الحي الأب مكونا مخلوقا حيا جديدا .

أ - التبرعم ب - الانقسام ج - التكاثر الخصري د - الإخصاب

٩ - يمكن أن تنمو نباتات جديدة من الأوراق والجذور أو السيقان ويسمى هذا النوع من التكاثر اللاجنسي ب.....

أ - الإنشطار الثنائي ب - التبرعم ج - التجدد د - التكاثر الخصري

١٠ - يتكاثر نبات الفراولة لاجنسيا عن طريق تكوين.....

أ - الأزهار ب - البراعم ج - الساق الجارية د - التجدد

١١ - أي المخلوقات التالية يمكن أن ينمو من بيضة غير مخصبة ؟

أ - الإنسان ب - الماعز ج - الطائر د - ذكور النحل

١٢ - يتطلب حدوث التكاثر الجنسي وجود

أ - أبوين ب - أب واحد ج - ثلاث آباء د - أربع آباء

١٣ - يتطلب حدوث التكاثر اللاجنسي وجود

أ - أبوين ب - أب واحد ج - ثلاث آباء د - أربع آباء

١٤ - من مزايا التكاثر الجنسي

أ - الأبناء لا يشبهون آباءهم تماما ب - تكون حركة الأبناء سريعة ج - يكون جميع الأبناء اناثا. د - الأبناء يشبهون آباءهم تماما

١٥ - ٤ - البدائيات والبكتيريا تتكاثران بواسطة:

أ - البذور ب - التبرعم ج - الانقسام د - التكاثر الخضري

١٦ - أي مما يلي ليست من التكاثر اللاجنسي

أ - الانقسام. ب - التبرعم. ج - التكاثر الخضري. د - الإخصاب.

١٧ - مانوع التكاثر في الهيدرا؟

أ - انقسام ب - تجدد ج - تبرعم د - تكاثر خضري

١٨ - من خصائص التبرعم أن الأبناء:

أ - ينتجون عن بويضاتٍ مُخصَّبةٍ ب - ينتجون عن أب واحدٍ ج - ينتجون عن أبوين اثنين. د - يختلفون في صفاتهم عن الآباء.

١٩ - نبات النعناع والفراولة يتكاثران بواسطة:

أ - البذور ب - التبرعم ج - الانقسام د - الساق الجارية

السؤال الثاني / أكمل كلاً من الجمل التالية بالمفردة المناسبة

(التكاثر الخضري — الإخصاب)

١ - يأتي صغار الثدييات إلى الحياة عن طريق..... التكاثر الجنسي.....

٢ - الإخصاب..... هو اتحاد مشيج مذكر مع مشيج مؤنث.

٣ - تنتمي الساق الجارية إلى نوع من التكاثر اللاجنسي يُسمى التكاثر الخضري.....

السؤال الثالث / أشرح مزايا التكاثر اللاجنسي.

١ - عدم وجود خلايا جنسية ٢ - تشابه الأبناء لآبائهم

٣ - عدم حاجة المخلوق الحي إلى وجود شريك للتزاوج.

السؤال الأول / أختار الإجابة الصحيحة ؟

١- تمر بعض الحيوانات في سلسلة من مراحل النمو المتغيرة تسمى.....

أ - النمو العضوي ب - التحول ج - التغير د- التكاثر

٢- عندما يحدث تحول كامل للحيوان فإنه.....

أ - يمر بأربع مراحل متميزة ب - يمر بثلاث مراحل متميزة ج - يصبح الحيوان حورية د- يكون له نفس تركيب الأم

٣- يمر المخلوق الحي أثناء التحول الناقص ب.....

أ - مرحلتين ب - ثلاث مراحل ج - أربعة مراحل د- خمس مراحل

٤- مرحلة التحول التي يحاط فيها المخلوق الحي بشرنقة تسمى.....

أ - اليرقة ب - الطور البالغ ج - الحورية د- العذراء

٥ - أي الحشرات التالية تكون الحورية مرحلة من مراحل حياتها ؟

أ - العث ب - الفراشة ج - الجراد د- الخنفساء

٦- يسمى الاندماج الذي يحدث بين المشيج الذكر و المشيج المؤنث خارج الجسم.....

أ - الإخصاب الداخلي ب- الإخصاب الخارجي ج- التبرعم د- التكاثر الخضري

٧- أي الحيوانات التالية يستعمل الإخصاب الخارجي؟

أ - العصفور ب - الدب ج - الضفدع د- الغزال

٨- تسمى عملية اندماج المشيج الذكر مع المشيج المؤنث داخل جسم الأنثى.....

أ - الإخصاب الداخلي ب - الإخصاب الخارجي ج - التبرعم د- التكاثر الخضري

٩- تتميز الحيوانات التي تتكاثر بالإخصاب الداخلي:

أ - بإنتاج أعداد كبيرة من البيوض ب - لا تنتج بيوض ج - إنتاج أعداد قليلة من البيوض د- إنتاج بيضة واحدة

١٠- يحدث.....عندما يتحد مشيج مذكر(حيوان منوي) من الأب بمشيج مؤنث (بيوضة) من الأم

أ - الإخصاب ب - التمويه ج - التكاثر د- التلقيح

١١- انتقال حبوب اللقاح من السداة الى الكريهة يسمى.....

أ - الإخصاب ب - التلقيح ج - التهجين د- الوراثة

١٢- الجزء الذكري في الزهرة			
أ - الكربة	ب - التويج	ج - الميسم	د- السداة
١٣- الزهرة هي الزهرة التي تجتمع فيها السداة و الكربة .			
أ - الكاملة	ب - الناقصة	ج - الجامعة	د- الكبيرة
١٤- ما أهمية المح الموجود في بيوض الطيور			
أ - يوفر الغذاء للجنين في أثناء فترة نموه داخل البيضة	ب - يحمي الجنين من ظروف الجفاف الخارجية	ج - يحمي الجنين من الحيوانات الأخرى	د- يحافظ على الجنين
١٥- الزهرة هي الزهرة التي تحتوي على السداة أو الكربة فقط .			
أ - الكاملة	ب - الناقصة	ج - الجامعة	د- الكبيرة
١٦ - أي مما يلي ليس من التحول الكامل ؟			
أ - اليرقة.	ب- العذراء.	ج- فراشة مكتملة النمو.	د- الحورية
١٧- الأجزاء الخارجية للزهرة التي تتميز بألوانها الجميلة هي			
أ- السبلات.	ب- البتلات.	ج- الأسدية.	د- الكرابل.
١٨- الجزء الأنثوي في الزهرة			
أ - الكربة	ب - التويج	ج - البتلات	د - السداة
١٩- أزهار بعض النباتات تكون ملونة وذات رائحة عطرة :-			
أ- جذب الناس لقطفها.	ب- تحذير مخلوقات حية أخرى .	ج- التقاط الضوء من الشمس.	د- جذب الملقحات.

السؤال الثالث / أكمل كلاً من الجمل التالية بالمفردة المناسبة :

(التحول - العذراء - الإخصاب الداخلي- الإخصاب الخارجي - التلقيح)

١- التغيرات التي تطرأ على المخلوق الحي في مراحل نموه للوصول إلى مخلوق مكتمل النمو تسمى . التحول

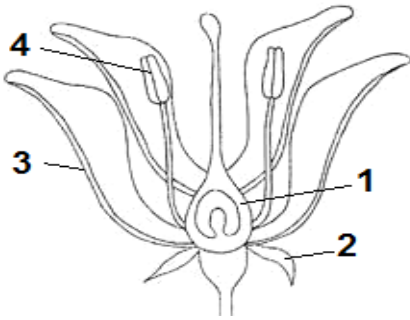
٢- انتقال حبوب اللقاح من السداة إلى الكربة يسمى التلقيح

٣- مرحلة التحول التي يحاط فيها المخلوق الحي بشرنقة صلبة هي مرحلة العذراء

٤ - يسمى الاندماج الذي يحدث بين المشيج المذكر والمشيج المؤنث خارج الجسم..... الإخصاب الخارجي...

٥ - يسمى عملية اندماج المشيج المذكر مع المشيج المؤنث داخل جسم الأنثى..... الإخصاب الداخلي...

السؤال الرابع/ ضع الكلمة المناسبة أمام الجزء المناسب من أجزاء الزهرة :



(بتلة (٣) - سبلة (٢) - مبيض (١) - متك (٤))

الدرس الخامس / العلاقات في الأنظمة البيئية

السؤال الأول / أختار الإجابة الصحيحة ؟

١ - العلاقات التي تنشأ بين المخلوقات الحية و الأشياء غير الحية في مكان ما مجتمعة تشكل

النظام البيئي	الغلاف الحيوي	النظام المائي	الافتراس
---------------	---------------	---------------	----------

٢ - يسمى الصراع بين المخلوقات الحية على المصادر المختلفة في النظام البيئي

التعايش	التنافس	التطفل	التكافل
---------	---------	--------	---------

٣ - تتنافس المخلوقات الحية باستمرار على الموارد و منها: المياه و المأوى و

الهجرة	الهواء	الغذاء	وسائل النقل
--------	--------	--------	-------------

٤ - يسمى العامل الذي يحدد نمو الجماعات في النظام البيئي

النظام الغذائي	الموارد	البيئة	العامل المحدد
----------------	---------	--------	---------------

٥ - يقصد بجميع أفراد النوع الواحد التي تعيش في نظام بيئي

التنافس	الموارد	الجماعة الحيوية	الموطن
---------	---------	-----------------	--------

٦ - يسمى أقصى عدد من أفراد الجماعة الحيوية التي يمكن لنظام بيئي دعمه و اعالته

السعة التحملية	العامل المحدد	الموارد	البيئة
----------------	---------------	---------	--------

٧ - يسمى المكان الذي يعيش فيه المخلوق الحي و يجد فيه حاجاته الأساسية

الموطن	البيت	النظام الحيوي	الغلاف الجوي
--------	-------	---------------	--------------

٨- يتشكل من العوامل الحيوية والعوامل اللاحيوية وتفاعلاتها معا في بيئة معينة

الموطن	الغلاف المائي	المنافسة	النظام البيئي
--------	---------------	----------	---------------

٩- ما الذي يحدد السعة التحملية للنظام البيئي؟

النباتات والحيوانات	العوامل المحددة اللاحيوية	العوامل المحددة اللاحيوية والحيوية
---------------------	---------------------------	------------------------------------

١٠- أي العوامل التالية يعدّ من العوامل الحيوية في نظام الغابة البيئي؟.....

التربة	الصخور	النباتات	ثاني أكسيد الكربون
--------	--------	----------	--------------------

١١- يسمى الدور الذي يؤديه المخلوق الحي في موطنه

الإطار البيئي	الموطن	الجماعة	المنافسة
---------------	--------	---------	----------

١٢- تسمى العلاقة الممتدة بين نوعين أو أكثر من المخلوقات الحية ، بحيث يستفيد منها أحد هذه المخلوقات على الأقل دون أن يسبب الضرر للطرف الآخر

الموطن	علاقة التكافل	النظام البيئي	الإطار البيئي
--------	---------------	---------------	---------------

١٣- تسمى العلاقة بين مخلوقين حيين يستفيد كل منهما من الآخر ب.....

تبادل المنفعة	التكافل	التطفل	الافتراس
---------------	---------	--------	----------

١٤- تسمى العلاقة التي يستفيد منها أحد المخلوقين من دون إلحاق ضرر بالطرف الآخر.....

التكافل	التعايش	التطفل	الافتراس
---------	---------	--------	----------

١٥- التصاق أسماك الريمورا بجسم سمك القرش مثال على علاقة.....

التعايش	التطفل	الافتراس	تبادل المنفعة
---------	--------	----------	---------------

١٦- تسمى العلاقة بين المخلوقات الحية التي يستفيد منها أحدهما و يتضرر الآخر

التقايض	التطفل	التعايش	التلون للحماية
---------	--------	---------	----------------

١٩- أي مما يلي ليس من العلاقات الغذائية ؟

أ. تبادل المنفعة.	ب- الموطن.	ج- التعايش.	د. التطفل
-------------------	------------	-------------	-----------

٢١- أي مما يلي ليس من مكونات السلسلة الغذائية ؟

أ. الأعشاب. ب- الحيوانات. ج- التربة. د. الطحالب

السؤال الثاني / أكمل كلاً من الجمل التالية بالمفردة المناسبة:

(الإطار البيئي - النظام البيئي - الموطن)

- ١- جميع المخلوقات الحية والأشياء غير الحية في البيئة تُشكّل النظام البيئي.....
- ٢ - لكل مخلوق حيّ دورٌ خاصٌ به يؤديه في مكانٍ معينٍ يسمى الإطار البيئي.....
- ٣ - المكان الذي يعيش فيه المخلوق الحيّ، ويحصل منه على الغذاء يُسمّى الموطن.....

السؤال الثالث / فيم تشبه علاقة التطفل علاقة المفترس بالفريسة ؟

إنها مفيدة لطرف ومضرة للطرف الآخر فالطفل يشبه المفترس والعائل يشبه الفريسة.

الدرس السادس / التكيف والبقاء

السؤال الأول / أختار الإجابة الصحيحة ؟

١ - تسمى الخاصية التي تساعد المخلوق الحيّ على العيش في بيئته الطبيعية

التنظيم التكيف التفاعل البيئة

٢- الشكل المسطح لخفّ الجمل يعدّ تكيفاً

سلوكيا تركيبيا حركيا صحيا

٣ - خاصية تساعد الحيوان على الاستجابة لتغيرات بيئته من خلال تعديل سلوكه

الفطرة التكيف التركيبي التكيف السلوكي التناغم الحركي

٤- أي مما يلي يعدّ تكيفاً سلوكياً

حيوان له فرو أبيض في الشتاء هجرة الطيور في جماعات في مواسم الشتاء طائر له ريش لامع أحمر منقار طويل لطائر الطنان

٥- أي مما يلي يعدّ تكيفاً تركيبياً

البيات الشتويّ للذبّ ذهاب الذناب في مجموعات للصيد الفرو السميك للذناب القطبية هجرة الطيور في جماعات

٦- يساعد اللون البني الذي يمتاز به معظم فراش الغابة على.....			
إيجاد رحيق الأزهار	تجنب الحيوانات المفترسة	بقائه دافئاً	تجنب الحاجة إلى البيات الشتوي
٧- أي مما يلي يعدّ من تكيفات النبات المناخ الحارّ والجافّ؟.....			
أوراق كبيرة ورفيعة	سيقان وأوراق سميكة وشمعية	أزهار ملونة ناصعة	طول موسم نموها
٨- يسمى تقليد المخلوق الحي لمخلوق حي آخر بهدف إخافة أعدائه بـ.....			
المحاكاة	التلون	التشابه	التكاثر
٩- تمتاز بعض الحيوانات في بيئتها باستعمال.....			
الإخصاب	التكاثر	التمويه	التلقيح
١٠- أي مما يلي يُعدّ تكيفاً مع الجوّ البارد؟			
أ- فروّ سميك وأذنان كبيرتان.	ب- فروّ سميك وتخزين الدهن في الجسم.	ج- دهنون الجسم والخياشيم.	د- الشكل الانسيابي والخياشيم.
١١- أي التكيفات الآتية تكيف سلوكي؟			
وجود غطاء صلب للسلاحف	وجود أرجل مسطحة ملتصقة للحيوانات التي تعيش في الماء	هجرة الطيور في جماعات في موسم الشتاء.	قدرة بعض النباتات على إفراز مواد كيميائية كريهة الطعم
١٢- خواص تركيبية وسلوكية تساعد المخلوق الحيّ على البقاء في بيئته تسمى.....			
التكيفات	التكافل	الموطن	التطفل
١٣- أي مما يلي ليست من التكيفات التركيبية			
الهجرة	الأطراف الطويلة	لون الفرو	الفكوك القوية
١٤- أي مما يلي ليست من أنواع التمويه			
التلون	التشابه	المحاكاة	جذور هوائية

السؤال الثاني / ضع علامة (√) أمام العبارة الصحيحة وعلامة (×) أمام العبارة الخاطئة :

- بعض النباتات المائية لها ثغور على سطح الأوراق تساعد على إدخال ثاني أكسيد الكربون والتخلص من الأكسجين. (√)
- تتكيف بعض النباتات للعيش في الغابات بساقها السميكة والشمعية التي تمنع فقدان الماء منها. (×)
- تفرز بعض النباتات مادة كيميائية ذات رائحة كريهة، لتمنع آكلات الأعشاب من أكلها. (√)

السؤال الثالث / أكمل كلاً من الجمل التالية بالمفردة المناسبة:

(التكيفات - التكافل - التكيفات - التطفل - المحاكاة)

- ١ - يسمى تقليد المخلوق الحي، لمخلوق حي آخر بهدف إخافة أعدائه **المحاكاة**
- ٢ - العلاقة التي يستفيد فيها أحد المخلوقات الحية بينما يتضرر المخلوق الحي الآخر تُسمى **التطفل**
- ٣ - خواص تركيبية وسلوكية تُساعد المخلوق الحي على البقاء في بيئته تُسمى **التكيفات**
- ٤ - تمتاز بعض الحيوانات في بيئتها باستعمال **التمويه**
- ٥ - تبادل المنفعة والتعايش نوعان مختلفان من علاقات **التكافل**

السؤال الرابع / ماذا يمكن أن يحدث لأرنب له فرو بني يعيش في بيئة ثلجية؟

من المحتمل أن يصطاده حيوان مفترس بسهولة فلون فرائه البني لا يسمح له بالاختلاط بالبيئة الثلجية كما هو الحال عند الأرانب البيضاء.

السؤال الخامس / أذكر مثلاً على تكيف تركيبى، ومثلاً آخر على تكيف سلوكى؟

تكيف سلوكي	تكيف تركيبى
١ - انتقال الذئب في مجموعات	١ - خف الجمل مسطح وكبير
٢ - البيات الشتوي للدب	٢ - فلون الفرو، والأطراف الطويلة
٣ - ذهاب الذئب في مجموعات للصيد	٣ - أرجل البط مسطحة ملتصقة الأصابع
٤ - هجرة الطيور في جماعات	٤ - الفكوك القويّة

الدرس السابع / الدورات في الأنظمة البيئية

السؤال الأول / أختار الإجابة الصحيحة؟

١ - تسمى حركة الماء المستمرة في صورة سائل وغاز بين سطح الأرض والهواء (تذكر)			
دورة الطبيعة	دورة الماء	دورة الارض	دورة الحياة
٢ - المصدر الأساسي للطاقة في تدوير الماء (تذكر)			
الشمس	الهواء	البراكين	الارض

٣ - تحول الطاقة الشمسية الماء إلى غاز في أثناء عملية تسمى (تذكر)			
التكثف	التجمد	التبخّر	الدوران
٤- عندما يرتفع بخار الماء ويبرد في طبقات الجو العليا يتحول إلى قطرات ماء في عملية تسمى..... (تذكر)			
التكثف	التبخّر	الدوران	التجمد
٥ - أي مما يلي ليس من مكونات دورة الماء			
التبخّر.	التحلل	التكثف	الهطول
٦ - العملية المستمرة التي تتضمن تكوين مركبات نيتروجينية داخل التربة، ثم انتشار النيتروجين مرة أخرى في الهواء.			
دورة الحياة	دورة الماء	دورة الكربون	دورة النيتروجين
٧ - انتقال الكربون من المخلوقات الحية وغيرها بشكل مستمر يسمى (تذكر)			
دورة الحياة	دورة الماء	دورة الكربون	دورة النيتروجين
٨ - عندما يتدفق الماء على شكل أودية وأنهار قبل أن يصب في المحيطات والبحار يسمى (تذكر)			
المياه الجوفية	المياه الجارية	مياه الفيضان	التكثف
٩ - أي مصادر الطاقة التالية ضروري لإحداث تغير في دورة الماء (تذكر)			
الرياح	النباتات الخضراء	النيتروجين	الشمس
١٠ - تحول البكتيريا المثبتة للنيتروجين في التربة غاز النيتروجين إلى (فهم)			
ماء	أمونيا	أكسجين	ثاني أكسيد الكربون
١١ - تستخدم النباتات النيتروجين في صورة (فهم)			
نترات	احماض	احماض امينية	غاز
١٢ - خليط من بقايا النباتات والحيوانات المتحللة ويعد سمادا (تذكر)			
الدبال	التربة	المخلفات الصناعية	اعادة التدوير
١٣ - أي العمليات التالية تُطلق ثاني أكسيد الكربون؟			
البناء الضوئي، التنفس	البناء الضوئي، حرق الوقود	التنفس، التحلل	البناء الضوئي، التحلل

السؤال الثاني / ضع علامة (√) أمام العبارة الصحيحة وعلامة (×) أمام العبارة الخاطئة :

- ١ - إعادة التدوير تساعد على توازن النظام البيئي (√)
- ٢ - تكون الدبال لا يفيد النظام البيئي . (×)
- ٣ - تستفيد النباتات من الدبال المتكون من بقايا المخلوقات الحية كسماد ومصدر للنيتروجين والعناصر (√)
- ٤ - التبادل المستمر للكربون بين المخلوقات الحية وغيرها بصورة مستمرة يسمى دورة الكربون (√)
- ٥ - تحرق النباتات والحيوانات الغذاء الغني بالكربون في أثناء عملية التنفس ثم تطلق ثاني أكسيد الكربون في الجو (√)
- ٦ - تسقط قطرات الماء من الجو على سطح الأرض بعملية تسمى الهطول ومن أشكاله الأمطار والثلوج (√)

السؤال الثالث / أكمل كلاً من الجمل التالية بالمفردة المناسبة:

(التبخر - دورة الماء - الدبال - التكثف - دورة الكربون)

- ١ - يطلق على العملية التي يتم فيها تحويل الماء من حالته السائلة إلى حالته الغازية عملية **التبخر**
- ٢ - انتقال الكربون بين المخلوقات الحية بشكل مستمر يسمى **دورة الكربون**
- ٣ - تسمى الحركة المستمرة للماء بين سطح الأرض والهواء **دورة الماء**
- ٤ - السماد الذي يُصنع من النباتات والحيوانات الميتة يُسمى **الدبال**
- ٥ - يطلق على العملية التي يتم فيها تحويل الماء من حالته الغازية إلى حالته السائلة عملية **التكثف**

الدرس الثامن/ التغيرات في الانظمة البيئية

السؤال الأول / أختار الإجابة الصحيحة ؟

١ - تصبح الأنواع عندما يموت آخر فرد منها . **(فهم)**

مهدة بالانقراض منقرضة الأنواع الرائدة المستوطنة

٢ - تسمى أنواع المخلوقات الحية التي يتوافر منها أعداد قليلة ومعرضة لخطر الفناء في المستقبل **(تذكر)**

مهدة بالانقراض منقرضة الأنواع الرائدة المستوطنة

٣ - التعاقب الثانوي يحدث بسرعة أكبر من التعاقب الأولي بسبب:

الصخور التي تزود النباتات الجديدة بالمغذيات	أن المخلوقات الحية تتنافس معاً	وجود التربة أو بعض المخلوقات الحية	أن التعاقب الثانوي يمر بمراحل أكثر
---------------------------------------------	--------------------------------	------------------------------------	------------------------------------

٤ - تُسمى عملية تغيير النظام البيئي إلى نظام بيئي جديد ومختلف بـ . (تذكر)

الموطن	التعاقب	الانقراض	التخفي
--------	---------	----------	--------

٥ - يتكون مجتمع الذروة في التعاقب الأولي من:

صخور جرداء	أشنان وحزازيات	أعشاب وشجيرات صغيرة	أشجار كبيرة وعالية
------------	----------------	---------------------	--------------------

٦ - تسمى الأنواع الأولى من المخلوقات الحية التي تسكن في منطقة معينة مثل الحزازيات والأشنان (تذكر)

الأنواع المهددة	الأنواع الرائدة	الأنواع الدخيلة	المحلات
-----------------	-----------------	-----------------	---------

٧ - أي مما يلي ليس من الأنواع المهددة بالانقراض

الديناصور.	غزال الريم.	النمر العربي.	طيور الحبارى
------------	-------------	---------------	--------------

٨ - تسمى عملية تغيير النظام البيئي إلى نظام بيئي جديد ومختلف (تذكر)

الموطن	التعاقب	الانقراض	التخفي
--------	---------	----------	--------

٩ - يسمى التعاقب الذي يظهر في مجتمع حيوي يعيش فيه عدد قليل من المخلوقات أو كانت تعيش فيه سابقاً مخلوقات حية ثم ماتت ...

التعاقب الثانوي	التعاقب الأولي	مجتمع الذروة	الأنواع الرائدة
-----------------	----------------	--------------	-----------------

١٠ - هو بدء تكون مجتمع جديد بدل مجتمع قائم قبله لم تدمر عناصره تماماً (تذكر)

التعاقب الثانوي	التعاقب الأولي	مجتمع الذروة	الأنواع الرائدة
-----------------	----------------	--------------	-----------------

١١ - متى يكون الحيوان مهدداً بالانقراض؟

أ- إذا كان قادراً على الدفاع عن نفسه	ب- إذا استطاع العيش في الأماكن التي يعيش فيها الإنسان	ج- إذا استطاع حماية صغاره من الأخطار	إذا كان عدد أفراد النوع قليلاً جداً
--------------------------------------	-------------------------------------------------------	--------------------------------------	-------------------------------------

السؤال الثاني / ضع علامة (√) أمام العبارة الصحيحة وعلامة (×) أمام العبارة الخاطئة :

١ - عندما يموت جميع أفراد النوع الواحد يصبح هذا النوع منقرضاً (√)

٢ - الأنواع المنقرضة هي الأنواع التي لم يعد لها وجود (√)

٣ - يتعرض المخلوق الحي للانقراض إذا لم يتمكن من التكيف مع تغيرات النظام البيئي (√)

(x)

٤ - من الكوارث الصناعية البراكين - الزلازل - العواصف والجفاف

السؤال الثالث/ أكمل كلاً من الجمل التالية بالمفردة المناسبة:

(الأنواع الرائدة - التعاقب الثانوي - مُقرضاً - التعاقب)

١ - أوائل المخلوقات الحية التي تعيش في منطقة ما تسمى الأنواع الرائدة

٢ - تسمى عملية تغير النظام البيئي إلى نظام بيئي جديد ومختلف بـ التعاقب

٣ - عندما يموت آخر مخلوق من النوع يصبح هذا النوع مُقرضاً

٤ - عملية تكون مجتمع جديد بدل مجتمع سابق قائم يسمى .. التعاقب الثانوي

الدرس التاسع / معالم سطح الأرض

السؤال الأول / أختار الإجابة الصحيحة ؟

١ - يسمى الجزء الصخري (الصلب) من الأرض ، و يتضمن القارات و قيعان المحيطات (تذكر)

الستار اللب الخارجي القشرة اللب الداخلي

٢ - تسمى المنطقة التي تلي القشرة الأرضية (تذكر)

الستار اللب الخارجي القشرة اللب الداخلي

٣ - يتألف اللب من نطاق خارجي سائل يسمى (تذكر)

الستار اللب الخارجي القشرة اللب الداخلي

٤ - يتألف اللب من نطاق داخلي صلب يسمى (تذكر)

الستار اللب الخارجي القشرة اللب الداخلي

٥ - ما السهول القاعية المنبسطة؟

جبالٌ تحت بحرية. وادٍ مُنحدرُ الجوانب. منحدر مغطى بمياه ضحلة. منطقة مسطحة واسعة في قاع المحيط.

٦ - يسمى الجزء الذي تعيش فيه جميع المخلوقات الحية الموجودة على الأرض:

ج- الغلاف الصخري. د- الغلاف الحيوي. ب- الغلاف المائي. أ- الغلاف الجوي.

٧ - يُغطي الماء حوالي من سطح الأرض.

٧	٣	٦	٧
١٠	١٠	١٠	١٠

٨- يتكون الغلاف الصخري للأرض من القشرة الأرضية وجزء من

الستار السفلي	الستار العلوي	اللب الخارجي	اللب الداخلي
---------------	---------------	--------------	--------------

٩ - أي معالم سطح الأرض ينتج عن التقارب بين صفيحتين ؟

البحار	سلاسل جبلية.	المحيطات	الأنهار
--------	--------------	----------	---------

س ٢ - ٢ / صل كل كلمة بما يناسبها لتكون جملا مفيدة : (تذكر)

العمود الثاني	العمود الأول
المنحدر القاري	٣ هو الشريط المحاذي لشواطئ القارة
الرصيف القاري	١ هو المنطقة ذات الانحدار الخفيف التي تلي المنحدر القاري
المرتفع القاري	٢ يبدأ من حافة الرصيف القاري
الايخايد البحرية	٥ هي الجبال التي ترتفع من قاع المحيط
الجبال البحرية	٤ هي اعمق مناطق قاع المحيط

س ٢ / أملأ الجمل التالية بالكلمة المناسبة : (تذكر)

(الغلاف الجوي - الجزء الصخري - الغلاف الحيوي - الغلاف المائي - اللب الخارجي)

١ - هو المياه بأشكالها الثلاثة الصلبة والسائلة والغازية. (الغلاف المائي)

٢ - هو كل ما يحيط بالأرض من غازات . (الغلاف الجوي)

٣ - هو ذلك الجزء من الأرض الذي توجد به حياة. (الغلاف الحيوي)

٤ - من سطح الأرض يسمى القشرة الأرضية. (الجزء الصخري)

٥ - النطاق السائل من لب الأرض يُسمى..... (اللب الخارجي)

٦ - الشكل الفيزيائي لسطح الأرض يُسمى..... (التضاريس)

س ٣ / عدد ثلاثة من معالم قاع المحيط . (تذكر)

- الرصيف القاري - المنحدر القاري - المرتفع القاري - الأخاديد البحرية - ظهر المحيط - سهول قاعيه منبسطة - الجبال البحرية .

س ٤ / عدد ثلاثة من معالم اليابسة . (تذكر)

- الجبل - التل - الوادي - الخائق - الجرف - السهل - الهضبة - الصحراء - الشاطئ - الكثبان الرملية .

س ٥ / أذكر ثلاثة من المعالم المائية للأرض . (تذكر)

- البحر أو المحيط - الساحل - النهر - الرافد - الشلال - البحيرة - المصب - الدلتا .

ضع علامة صح √ امام العبارات الصحيحة وعلامة خطأ × امام العبارات الخطأ (تذكر)

- ١ - ينقسم الغلاف الصخري الصلب إلى ألواح ضخمة تسمى صفائح. (√)
- ٢ - يحيط بالأرض غلاف غازي يسمى الغلاف المائي . (×)
- ٣ - المنطقة التي تلي القشرة الأرضية تسمى الستار . (√)
- ٤ - المنطقة التي تلي القشرة تسمى اللب . (×)

الدرس العاشر / العمليات المؤثرة في سطح الارض

السؤال الأول / أختار الإجابة الصحيحة ؟

١ - هو اهتزاز القشرة الأرضية (تذكر)			
البركان	الزلازل	العاصفة	الصدع
٢ - تحدث معظم الزلازل بالقرب من حدود (تذكر)			
الدول	السهول	الصفائح الأرضية	البحار
٣ - ما الذي يسبب حدوث التسونامي في المحيطات			
العواصف فوق مياه المحيط.	البراكين	الزلازل في المحيطات	الأعاصير القمعية
٤ - ما الصحارة:			
ماء	صخر صلب	صخر منصهر	جبل
٥ - ما الذي يجعل الكثبان الرملية تنتقل من مكان إلى آخر؟			
الرياح	الأمطار الحمضية	الماء	الجاذبية

٦ - هو حدوث الزلازل في قاع المحيط وتتحرك الأمواج في جميع الجهات بسرعة عالية جدا (تذكر)			
التسونامي	البركان	الزلازل المانع	الموجات الزلزالية
٧ - تقع معظم البراكين بمحاذاة حدود (تذكر)			
الصفائح الارضية	السهول	الدول	البحار
٨ - أقل البراكين احتمالا للثوران مستقبلا هي البراكين (تذكر)			
النشطة	الساكنة	الهامة	الثائرة
٩ - فتحة في القشرة الأرضية تخرج منها الصهارة و الغازات و الرماد البركاني إلى سطح الأرض			
الزلازل	البركان	التجووية	الصدع
١٠ - تسمى الصهارة عندما تصل إلى سطح الأرض . (تذكر)			
صفحة	قشرة	فوهة	لابة
١١ - أي مما يلي يسبب التجوية الكيميائية؟ (فهم)			
الثج	جذور الأشجار	الرياح	التلوث
١٢ - أي العبارات الآتية تصف البراكين الهامة؟			
براكين توقف اندفاع الصهارة منها ولا يتوقع أن تنثور مرة أخرى.	براكين تندفع منها الصهارة حتى يومنا	براكين توقفت عن الثوران ولكنها قد تعود تنثور بين زمن وآخر.	براكين نشطة حاليا ولا يتوقع أن تنثور مرة أخرى.
١٣ - تسمى العملية التي تسبب تفتت الصخور أو مواد أخرى (تذكر)			
التعرية	الترسيب	التجووية	البركان
١٤ - تسمى عملية نقل التربة و فتات الصخور من مكان إلى آخر على سطح الأرض (تذكر)			
الترسيب	التعرية	الزلازل	التجووية
١٥ - تسمى عملية تراكم الفتات في مكان ما (تذكر)			
الترسيب	الزلازل	التجووية	التعرية
١٦ - هي تفتت الصخور من دون حدوث تغير في تركيبها الكيميائي . (تذكر)			
التجووية الكيميائية	التعرية	التجووية الفيزيائية	الترسيب

الحرارة	الرياح	الأمطار الحمضية	الجاذبية
---------	--------	-----------------	----------

السؤال الثاني / أملأ كلاً من الجمل التالية بالكلمة المناسبة : (تذكر)

(الزلازل - البركان - التسونامي - التعرية - الأمطار الحمضية - اللابة - التجوية)

- ١ / ----- الأمطار الحمضية ----- من أهم عوامل التجوية الكيميائية.
- ٢ / تسمى الصحارة عند ما تصل الي سطح الارض ----- اللابة -----.
- ٣ / ----- البركان ----- هو فتحة في القشرة الارضية تخرج منها اللابة.
- ٤ / ----- التسونامي ----- هو حدوث الزلازل في قاع المحيط وتتحرك الأمواج في جميع الجهات بسرعة عالية جدا
- ٥ / ----- الزلازل ----- هو اهتزاز القشرة الارضية
- ٦ / تكسير وتفتيت الصخور والمواد الأخرى يسمى..... التجوية ...
- ٧ / المياة الجارية والرياح عاملان يسببان التعرية.....

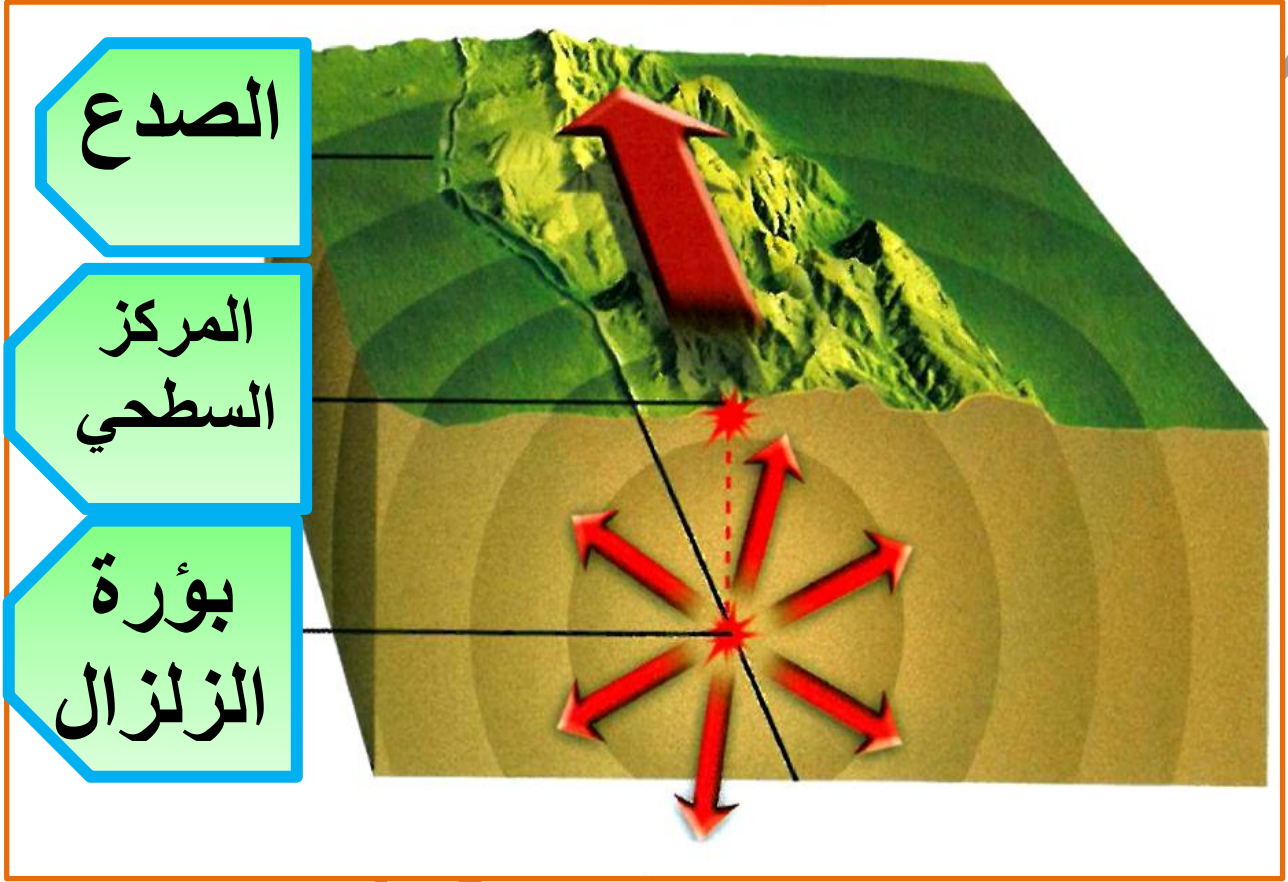
السؤال الثالث / ضع علامة صح √ امام العبارات الصحيحة وعلامة خطأ × امام العبارات الخطأ (تذكر)

- ١- موقع حدوث الزلازل تحت الارض يسمى المركز السفلي للزلازل (×)
- ٢- المنطقة اعلي البويرة مباشرة تسمى المركز السفلي للزلازل (×)
- ٣- قوة الزلازل تقدر بمقدار الطاقة التي تتحرر علي اثر حدوثه (√)
- ٤- يستعمل مقياس ريختر لقياس قوة الزلازل (√)
- ٥- الزلازل ٣ انواع نشطة وساكنة وهامدة (√)
- ٦- قوة الزلازل تقدر بمقدار الطاقة التي تتحرر علي اثر حدوثه (√)

السؤال الرابع / أذكر أنواع البراكين الثلاثة: نشطة وهامدة وساكنة.

السؤال الخامس / ضع الكلمة المناسبة أمام الجزء المناسب في الصورة التالية:

(المركز السطحي - بؤرة الزلزال - الصدع)



الدرس الحادي عشر / مصادر الطاقة

السؤال الأول / أختار الإجابة الصحيحة ؟

١ - هي بقايا أو آثار مخلوقات حية عاشت في الماضي (تذكر)			
الوقود الاحفوري	الاحافير	الطاقة	النفط
٢ - يسمى كلا من الفحم الحجري والنفط والغاز الطبيعي بـ..... (تذكر)			
الوقود الاحفوري	الاحافير	الموارد المتجددة	الوقود النووي
٣ - عند دفن النباتات تتعرض للحرارة و الضغط و يتكون نوع من الفحم الرديء يسمى..... (تذكر)			
الغاز الطبيعي	الخث	النفط	وقود نووي
٤ - عند دفن المخلوقات البحرية في قاع المحيط ، تتحول نتيجة الضغط و الحرارة و تأثير البكتيريا إلى.....			
خث	فحم حجري	نفط و غاز طبيعي	وقود نووي

٥ - موارد الطاقة التي تتشكل قبل ملايين السنين من بقايا النباتات والحيوانات التي دفنت في باطن الأرض يسمى.....			
موارد الطاقة المتجددة	موارد الطاقة غير المتجددة	الاحافير	طاقة الشمس
٦ - من موارد الطاقة غير المتجددة (تذكر)			
الوقود الأحفوري	طاقة الرياح	الطاقة الشمسية	الطاقة النووية
٧ - موارد الطاقة الدائمة وغير محدودة مثل الرياح والمياه الجارية والطاقة الشمسية تسمى (تذكر)			
موارد الطاقة المتجددة	موارد الطاقة غير متجددة	الوقود الأحفوري	الاحافير
٨ - أيّ الموارد التالية يعد مورداً متجدداً للطاقة؟ (تطبيق)			
النفط	طاقة المياه	الفحم	الغاز الطبيعي
٩ - يستعمل لإنتاج أشكال مختلفة من الطاقة (تطبيق)			
الماء	الهواء	الأكسجين	الوقود الاحفوري
١٠ - أيّ مما يلي ليس من موارد الطاقة غير متجددة..... (تذكر)			
النفط	الغاز الطبيعي	الفحم	الطاقة الشمسية
١١ - أيّ مما يلي يعدّ مصدراً حياً متجدداً للطاقة (تطبيق)			
ب. المياه	أشعة الشمس	الأشجار	الرياح
١٢ - أيّ الموارد الآتية ليس مورداً متجدداً للطاقة؟			
النبات	الطاقة الشمسية	الحيوانات	الفحم

السؤال الثاني / أضع علامة صح (√) امام العبارات الصحيحة وعلامة خطأ (x) امام العبارات الخاطأ

(x)

١ - طاقة الرياح والمياه الجارية والطاقة الشمسية هي موارد طاقة غير المتجددة.

(√)

٢ - الموارد التي يمكن أن تتجدد باستمرار هي موارد متجددة .

السؤال الثالث / كُملْ كُلاً من الجُمْلِ التَّالِيَةِ بِالمفردة المُناسبة

(موارد الطاقة غير المتجددة - الوقود الحفري - الأحافير - الموارد المتجددة)

١ - تسمى موارد الطاقة التي تحتاج إلى ملايين السنين لإعادة إنتاجها..... موارد الطاقة غير المتجددة

٢ - يعدّ الماء والهواء من..... الموارد المتجددة

٣- يُسمّى كلُّ من الفحم الطري والصُّلب الوقود الحفري

٤- يستفاد من..... الأحافير..... في معرفة أعمار الصخور الحاوية لها.

السؤال الرابع / أذكر ثلاثة من طرق الحفظ على الطاقة.

- ١ - التأكد من إطفاء مصابيح الغرف التي لا نشغلها.
- ٢ - التأكد من إغلاق صنوبر الماء عند الانتهاء من الاستعمال.
- ٣ - إطفاء الأجهزة الكهربائية عند عدم استعمالها.
- ٤ - استعمال وسائل النقل العامة قدر المستطاع.
- ٥ - استعمال سخان الماء أقل وقت ممكن.
- ٦ - إطفاء مكيفات الهواء وأجهزة التدفئة عند الخروج من المنزل.

موارد الطاقة غير متجددة

- ١ - الغاز الطبيعي
- ٢ - الفحم الحجري
- ٣ - النفط

موارد الطاقة المتجددة،

- ١ - الطاقة الشمسية
- ٢ - طاقة المياه الجارية
- ٣ - طاقة الرياح

الدرس الثاني عشر / الهواء والماء

السؤال الأول : أضع علامة صح / امام العبارات الصحيحة وعلامة خطأ x امام العبارات الخاطئة (تذكر)

(x)

١ / من مصادر المياه المالحة خزانات المياه الجوفية المياه الراكدة والسدود

(√)

٢ / للمياه استعمالات كثيرة في توليد الكهرباء وفي الزراعة والصناعة وإنشاء المباني

(x)

٣ / يتلوث الهواء بسبب مخلفات المصانع ومخلفات المزارعين عن طريق الصرف الصحي.

(√)

٤ / تبدأ معالجة الماء بعملية التصفية ثم التخثير ثم الترشيح ثم التعقيم.

(x)

٥ / من أكثر المناطق التي تعاني من استنزاف الأوزون المنطقة الواقعة فوق القطب الشمالي

(√)

٦ / تسمى إضافة المواد الضارة الى التربة او الماء او الهواء التلوث

السؤال الثاني / أملأ كلاً من الجمل التالية بالكلمة المناسبة : (تذكر)

(٩٧ % - ٧٠ % - التعقيم - تلوث الماء - خزان المياه الجوفية)

١- يغطي الماء ----- ٧٠ % ----- من سطح الارض **تذكر**

٢- البحار والمحيطات تمثل----- ٩٧ % ----- من مصادر الماء **تذكر**

٣- ----- **تلوث الماء** ----- هو تغير في الخواص الفيزيائية والكيميائية والبيولوجية للمياه **تذكر**

٤- ----- **التعقيم** ----- هو قتل البكتريا الموجودة في المياه بإضافة الكلور **تذكر**

٥- خزان المياه الجوفية طبقة من الصخور في باطن الأرض تحتفظ بالماء **تذكر**

السؤال الثالث : وضح المفردات التالية : (فهم)

١ - الخزان الاصطناعي للماء : خزان يقوم الإنسان بتشييده للاستفادة منه في عديد المجالات وقت الحاجة و منها السدود .

٢ - خزان الماء الجوفي : مياه تختزن ضمن طبقات من الصخور العالية المسامية التي تضمن مرور أكبر كمية من الماء إلى

الخزان الجوفي الطبيعي .

السؤال الرابع / أختار الإجابة الصحيحة

١ - خزانات المياه الجوفية هي :

ب. المياه المختزنة في طبقات الصخور المسامية

أ. المياه التي تملأ المنخفضات فوق سطح الأرض

د. المياه في الجداول والأنهار

ج. المياه في المحيطات والبحار

٢ - يعد استنزاف طبقة الأوزون في طبقات الجو العليا خطراً؛ لأنه :

ب- يمنع البكتيريا أن تحول النيتروجين إلى مواد تغذي التربة

أ- يزيد من تلوث الجو

د- يسمح بوصول الأشعة الضارة من الشمس إلى سطح الأرض

ج- يسبب تشكل الضبخن

السؤال الخامس / أختار الرقم من العمود (أ) مع ما يناسبه من عبارات العمود (ب)

م	العمود (أ)	العمود (ب)
١	تحمي طبقة الأوزون الأرض من الأشعة	٥ الفريون
٢	الترسبات أو الصخور تحت السطحية القادرة على تخزين المياه بكميات كبيرة تُسمى	١ فوق البنفسجية الضارة
٣	عند حرق الوقود الأحفوري قد يسبب الدخان الناتج.....	٤ الأوزون
٤	تمنع طبقةوصول الأشعة فوق البنفسجية إلى سطح الأرض	٢ خزانات مياه جوفية
٥	تسبب مركبات تحلل طبقة الأوزون	التعقيم
٦		٣ الضباب الدخاني