

كل ما يحتاجه الطالب في جميع الصفوف من أوراق عمل واختبارات ومذكرات، يجده هنا في الروابط التالية لأفضل مواقع تعليمي إماراتي 100 %

<u>تطبيق المناهج الإماراتية</u>	<u>الاجتماعيات</u>	<u>الرياضيات</u>
<u>الصفحة الرسمية على التلغرام</u>	<u>الاسلامية</u>	<u>العلوم</u>
<u>الصفحة الرسمية على الفيسبوك</u>	<u>الانجليزية</u>	
<u>التربية الاخلاقية لجميع الصفوف</u>	<u>اللغة العربية</u>	
<u>التربية الرياضية</u>		
مجموعات التلغرام.	مجموعات الفيسبوك	قنوات تلغرام
<u>الصف الأول</u>	<u>الصف الأول</u>	<u>الصف الأول</u>
<u>الصف الثاني</u>	<u>الصف الثاني</u>	<u>الصف الثاني</u>
<u>الصف الثالث</u>	<u>الصف الثالث</u>	<u>الصف الثالث</u>
<u>الصف الرابع</u>	<u>الصف الرابع</u>	<u>الصف الرابع</u>
<u>الصف الخامس</u>	<u>الصف الخامس</u>	<u>الصف الخامس</u>
<u>الصف السادس</u>	<u>الصف السادس</u>	<u>الصف السادس</u>
<u>الصف السابع</u>	<u>الصف السابع</u>	<u>الصف السابع</u>
<u>الصف الثامن</u>	<u>الصف الثامن</u>	<u>الصف الثامن</u>
<u>الصف التاسع عام</u>	<u>الصف التاسع عام</u>	<u>الصف التاسع عام</u>
<u>الصف التاسع متقدم</u>	<u>الصف التاسع متقدم</u>	<u>الصف التاسع متقدم</u>
<u>الصف العاشر عام</u>	<u>الصف العاشر عام</u>	<u>الصف العاشر عام</u>
<u>الصف العاشر متقدم</u>	<u>الصف العاشر متقدم</u>	<u>الصف العاشر متقدم</u>
<u>الحادي عشر عام</u>	<u>الحادي عشر عام</u>	<u>الحادي عشر عام</u>
<u>الحادي عشر متقدم</u>	<u>الحادي عشر متقدم</u>	<u>الحادي عشر متقدم</u>
<u>ثاني عشر عام</u>	<u>الثاني عشر عام</u>	<u>الثاني عشر عام</u>
<u>ثاني عشر متقدم</u>	<u>ثاني عشر متقدم</u>	<u>ثاني عشر متقدم</u>

الشامل في الاحياء

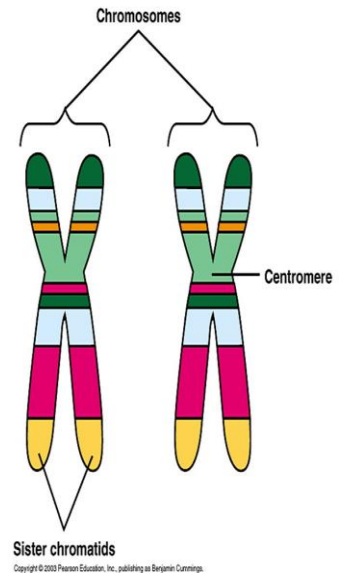
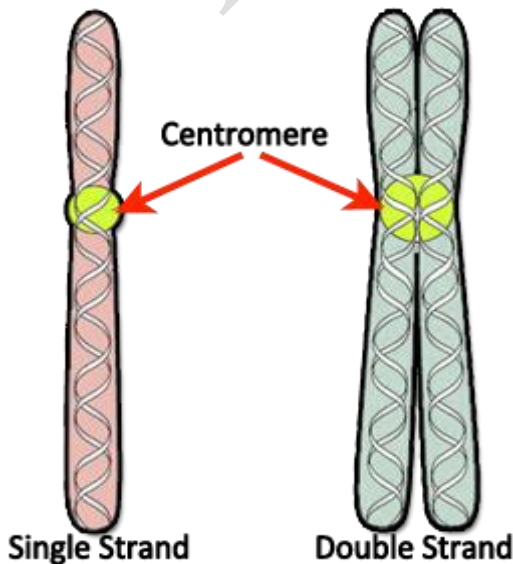
12 المتقدم

(ملخص كامل للمنهج)

+ اسئلة تدريبية + حلول

اسئلة كتاب الطالب

اعداد الاستاذة: اسراء الدباغ



الاختلالات الوراثية المتنحية :

- اهمل العلماء اعمال مندل لمدة تزيد عن 30 عاما
- في مطلع القرن العشرين بدا العلماء يهتمون بالوراثة واعيد اكتشاف اعمال مندل .
- الاختلالات الوراثية المتنحية حتى تظهر يجب ان يرث الفرد اليل متنحي من الام واليل متنحي من الاب وبالتالي يمكن ان يكون كلا الابوين سليمين من المرض ولكن يحملان الاليل المتنحي للمرض في جيناتهم و يسمى هذا الفرد بالناقل (حامل للمرض) .
- لن تظهر الصفة المتنحية لمن لديهم اليل واحد ساند على الأقل .
- الناقل: الشخص متخالف الجينات لاحد الاختلالات الوراثية المتنحية .

متخالف الجينات	متمائل الجينات
كائن لديه اليلان مختلفان لصفة واحدة مثل : Aa	كائن لديه اليلان متمائلان لصفة ما مثل : aa او AA

1- الكابتونيوريا: (درس المرض الطبيب الإنجليزي ارشيبالد جارود)

- السبب :
- اختلال وراثي متنحي مرتبط بنقص انزيم يسمى الكابتونيوريا .
- الاعراض :
- بول اسود اللون بسبب افراز الحمض في البول .
- يؤثر في النهاية في العظام والمفاصل .

2- التليف الكيسي :

- اكثر شيوعا بين الفوقاين .
- يؤثر في غدد انتاج المخاط وانزيمات الهضم وغدد العرق .
- يؤدي الاختلال المتنحي هذا الى عدم امتصاص ايونات الكلوريد الى خلايا جسم الشخص المصاب ولكن يتم افرازها مع العرق (العرق ملحي جدا) ولا ينتشر الماء الى خارج الخلايا دون وجود ايونات كلوريد كافية و يتسبب ذلك ب:
- افراز مخاط كثيف يؤثر في مناطق الجسم : (اغلاق قنوات البنكرياس - يعيق الهضم - يسد الممرات التنفسية في الرنتين - يصبح المصاب اكثر عرضة للعدوى) (علل) : بسبب زيادة المخاط في رئاتهم .

العلاج :

- 1-العلاج الفيزيائي
 - 2-الادوية
 - 3-الأنظمة الغذائية الخاصة
 - 4-بدائل لانزيمات الهضم
- التشخيص :فحوص وراثية لتحديد ما اذا كان الشخص حاملا للجين المتنحي

3- المهاق

- السبب :خلل في الجينات يسبب غياب صبغة الميلانين في الجلد والشعر و العينين و يظهر عند الحيوانات أيضا .

مراجعة المصطلحات		الجدول 1
التعريف	مثال	المصطلح
الكائن الحي الذي لديه أيلان مختلفان لصفة ما يُسمى متمائل الجينات لهذه الصفة.		نباتات بازلاء بقية صفراء الحبوب طرازها الجيني Yy . وأخرى خضراء الحبوب طرازها الجيني yy.
الكائن الحي الذي لديه أيلان مختلفان لصفة ما يُسمى متخالف الجينات لهذه الصفة. حين تكون الأليلات متخالفة الجينات، تظهر الصفة السائدة.		نبات طرازها الجيني Yy قد تكون نبات بازلاء صفراء الحبوب.

الاعراض :

- 1-الشعر ابيض
- 2-الجلد شاحب
- 3-بؤبؤ عينه ورديا
- 4-قد يصاب المريض بمشكلات في الرؤيا
- 5-عليه ان يعتني بجلده عناية خاصة لحماية من اشعة الشمس فوق البنفسجية

4-مرض تاي - ساكس :

اختلال وراثي متنحي يوجد الجين المسؤول عنه على الزوج الكروموسومي 15 وينشر المرض بين الأشخاص المنحدرين من شرق اوربا .
السبب :خلل جيني متنحي ينجم عنه غياب احد الانزيمات المسؤولة عن تحليل احماض دهنية تسمى جاتجليوسايدز في الدماغ .
الاعراض والتداعيات :
تضخم في الخلايا العصبية الدماغية مما ينجم عنه تدهور عقلي .

التشخيص :

وجود بقعة حمراء فاتحة اللون في مؤخرة العين .

5-الجلالكتوسيميا :

السبب : خلل متنحي ينجم عنه عدم قدرة الجسم على هضم الجلاكتوز بسبب نقص انزيم (جالت) . حيث يتحول اللاكتوز من اللبن الى جلوكوز وجلاكتوز ثم يجب ان يتحول الجلاكتوز الى جلوكوز بفعل انزيم (جالاكتوز 1 -فوسفات يوريديل الترانسفيراز) (جالت) .



المصاب يفتقر للانزيم (جالت) وبالتالي لا يستطيع هضم الجلاكتوز .

العلاج :يجب ان يمتنع المصابون عن تناول منتجات الالبان .

الاختلالات الوراثية السائدة :

ملاحظة : في حالة الاختلالات السائدة الليل المرض يكون سائد وبالتالي عندما يرث الفرد المرض يجب ان يكون احد ابويه او كلاهما مصابا ولا يوجد فرد ناقل للمرض اما مصاب مثلا AA -Aa او سليم aa) .

الشخص السليم فقط من يحمل اليلات متنحية aa

1- **مرض هنتجتون :** اختلال وراثي سائد يصيب الجهاز العصبي ويصيب واحد من 10000 شخص في الولايات المتحدة الامريكية .

الاعراض تظهر بين سن 30-50 سنة وتشمل :

1-الفقدان التدريجي لوظائف الدماغ

2-فقدان السيطرة على الحركة

3-الاضطرابات العاطفية

التشخيص :

اجراء الفحوص الوراثية

العلاج : لا يوجد دواء علاج واقى لحد الان .

2- عدم نمو الغضاريف (القماءة)

يكون الشخص المصاب :

1-صغير الحجم

2-اطرافه قصيرة نسبيا

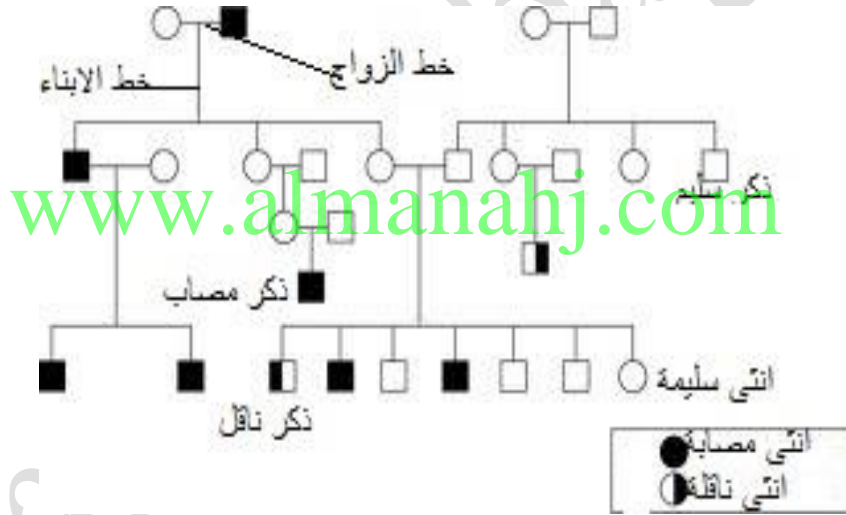
3-يبلغ طول الشخص المصاب حوالي 4اقدام

4-يعيش حياة طبيعية

ملاحظة : 75% من المصابين بالقماءة يولدون لآباء متوسطي الحجم وتكون هذه الحالة ناجمة عن طفرة جديدة او تغير وراثي .

سجلات النسب :

سجل النسب : هو رسم بياني يتتبع وراثه صفة وراثية على مدى عدة أجيال .



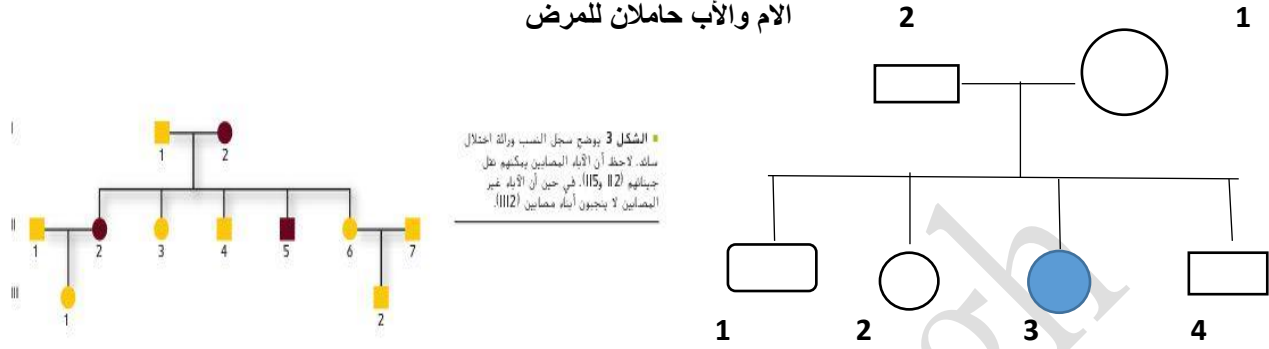
يستخدم سجل النسب نظام الأرقام الرومانية للأجيال و يتم ترقيم الافراد حسب ترتيب الميلاد

ملاحظة : عدد الأجيال في سجل النسب أعلاه 3 (جيل الإباء – جيل الأبناء – جيل الاحفاد)



تحليل سجلات النسب :

مرض تاي ساكس : الام و الاب غير مصابين وانجبا ابنا مصابا بالمرض (الام و الأب نواقل للمرض)



البنت 3 مصابه لانها ورثت اليل متنحي من الام و اخر من الاب

وراثة الاختلال الوراثي الساند تعدد الأصابع : حيث يكون الشخص لديه اصبع زيادة في اليدين و القدمين .

بما ان المرض ساند اذن لن يظهر المرض الا اذا كان احد الابوين مصابا بالمرض و الآخر متنحي (غير مصاب)

مثلا : FF و Ff مصاب اما ff سليم و لا يوجد هنا شخص حامل للمرض

انظر الشكل 3

الانتي 2 في الجيل الثاني ستكون هجينة لانها انجبت ابنة سليمة .

تستخدم سجلات النسب في :

1- الاستدلال على الطرز الجينية :

يستدل العلماء على الطرز الجينية من خلال ملاحظة الطرز الوراثية يتم تحديد الجينات لشخص من خلال معرفة الصفات الجسدية و بالتالي تحليل الطرز الجينية للعائلة بأكملها .

تساعد سجلات النسب في معرفة الأنماط

الوراثية اذا كانت سائدة او متنحية و يتم الكشف عن الطرز الجينية عن طريق تحليل سجل النسب

علل : يتم تمييز الصفات السائدة اكثر من المتنحية؟؟ لانها تظهر في الطراز الظاهري حيث ان

الصفة المتنحية لن تظهر الا اذا كان الفرد يحمل جينات متنحية متماثلة

2- توقع الاختلالات :

اذا تم الاحتفاظ بسجلات النسب للعائلة سيتم توقع الاختلالات في الجيل القادم

علل : تصعب دراسة علم الوراثة البشرية؟؟ لان العلماء مقيدون بالوقت و الحدود الأخلاقية الطابع

و الظروف مثلا يستغرق البشر عقودا حتى يبلغ ثم يتناسل و بالتالي فان حفظ السجلات يساعد

العلماء على تحليل سجل نسب لدراسة أنماط الوراثة و تحديد الطرز الظاهرية و الجينية ضمن عائلة ما.

جدول يدرج الصفات والاختلالات الواردة في الكتاب :

الصفات او الاختلالات المتتحة	الصفات او الاختلالات السائدة
كابتونيوريا التليف الكيسي المهاق تاي ساكس الجلكتوسيميا اللون الأبيض لازهار نبات البازلاء اللون الأخضر لبذور البازلاء عدم القدرة على طي اللسان الفنيل كيتونيوريا	مرض هنتجتون القماءة تعدد الأصابع اللون الأحمر للازهار في البازلاء اللون الأصفر لبذور البازلاء القدرة على طي اللسان

الطرز الجينية للاختلالات السائدة والمتتحة :

مرض متتحي	مرض سائد	وجه المقارنة
سليم	مصاب	AA
ناقل او حامل للمرض (سليم ظاهريا)	مصاب	Aa
مصاب	سليم	aa

www.almanahj.com

ملاحظة مهمة :

- الاختلالات السائدة : يجب ان يكون احد الابوين على الأقل مصابا حتى يكون الأبناء مصابين
- الاختلالات المتتحة : ممكن ان يكون احد الابوين او كلاهما مصابا او كلاهما سليم الا انه يحمل اليل المرض المتتحي . يعني الابوان سليمان الا ان الابن مصاب .

الاختلالات الوراثية السائدة لدى الإنسان				الجدول 3
الاختلال	نسبة الإصابة في الولايات المتحدة الأمريكية	السبب	الأثر	العلاج
مرض هنتجتون	1 لكل 10,000	خلل في أحد الجينات المؤثرة في الوظائف العصبية.	• تدهور الوظائف العقلية والعصبية • ضعف القدرة على الحركة	• لا يوجد علاج أو دواء حتى الآن
عدم نمو الغضاريف	1 لكل 25,000	اختلال في أحد الجينات المؤثرة في نمو العظام.	• قصر الأرجل والأذرع • رأس كبير	• لا يوجد علاج أو دواء حتى الآن

الاختلال	نسبة الإصابة في الولايات المتحدة الأمريكية	السبب	الأثر	العلاج
التليف الكيسي	1 لكل 3,500	تعطل الجين المسؤول عن إنتاج بروتين غشائي	<ul style="list-style-type: none"> إفراز مخاط كثيف فشل الجهاز الهضمي والجهاز التنفسي 	<ul style="list-style-type: none"> لا يوجد علاج حتى الآن تنظيف يومي للمخاط من الرشدين أدوية لتقليل المخاط مضيمات إنزيم البكترياس
المهاق	1 لكل 17,000	لا تنتج الجينات كميات طبيعية من صبغة الميلانين	<ul style="list-style-type: none"> انعدام اللون في الجلد والعيون والشعر تعرض الجلد للتلطف بسبب الأشعة فوق البنفسجية مشكلات في الرؤية 	<ul style="list-style-type: none"> لا يوجد علاج حتى الآن وقاية الجلد من الشمس والعوامل البيئية الأخرى إعادة تأهيل الرؤية
الجللاكتوسيميا	1 لكل 50,000 إلى 70,000	غياب الجين الذي ينتج الإنزيم المسؤول عن تحليل الجللاكتوز	<ul style="list-style-type: none"> فصور عقلي تضخم الكبد فشل كلوي 	<ul style="list-style-type: none"> لا يوجد علاج حتى الآن تناول وجبات خالية من اللاكتوز/الجللاكتوز
مرض تاي - ساكس	1 لكل 2500	غياب الإنزيم الضروري لتحليل البواد الدهنية	<ul style="list-style-type: none"> تراكم ترسبات دهنية في الدماغ فصور عقلي 	<ul style="list-style-type: none"> لا يوجد علاج أو دواء حتى الآن الوفاة عن سن 5 سنوات

حلول مراجعة القسم :

www.almanahj.com

القسم 1 التفرع

1. يجب أن يبين سجل النسب أن كلا الوالدين حامل للاختلال (رمز نصف مظلل) وكذلك الطفل المصاب بالاختلال (رمز مظلل).
 2. سائد
 3. إن المهاق صفة متنحية، لذا فإن النوع الوحيد لأبناء أبوين أمهقين هو أبناء مصابون بالمهاق.
 4. يحمل كلا الأبوين جيناً متنحياً ولديهما الطراز الجيني f_1 . لذا يجب أن تكون رموزهما نصف مظللة، أما الولد، فيحمل الطراز الجيني f_2 . لذا يجب تظليل رمزه بالكامل.
5. $(1/4 \times 1/4) = 1/16$
6. يمكن أن تختلف الإجابة لكنها قد تتضمن: لماذا يرغب الزوجان في إجراء اختبار لجين التليف الكيسي؟ هل من تاريخ لمرض التليف الكيسي في أي من العائلتين؟

تدريبات على الدرس الأول :

س1) : حدد نوع التوارث لكل ما يلي :

(مرض هنتجتون - التليف الكيسي - الجللاكتوسيميا - تعدد الأصابع - تاي ساكس)

متنحية	سائدة

س2) : علل ما يلي تعليلاً علمياً دقيقاً :

1-تضخم الخلايا العصبية الدماغية لدى بعض الناس

.....

.....

2-ولادة طفل مصاب بالقماعة من ابوين متوسطي الحجم

.....
.....

3-تصعب دراسة علم الوراثة البشرية

.....
.....

س(3): اذكر فقط :

• اعراض المهاق

.....

• علاجات التليف الكيسي

.....

• تشخيص تاي ساكس

www.almanahj.com

• ما هو الناقل :

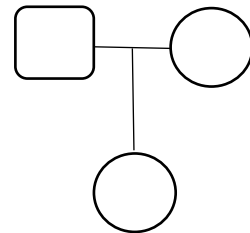
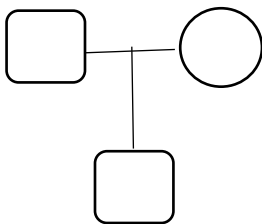
.....

• ما هو سجل النسب :

.....

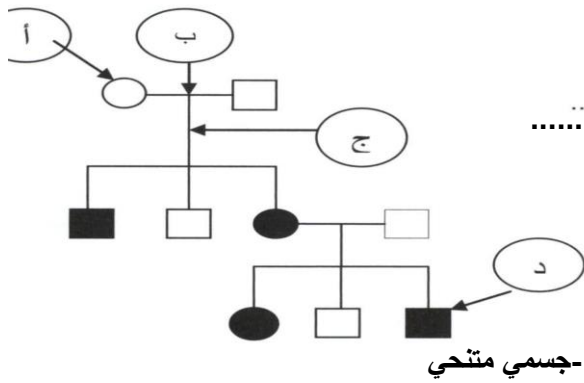
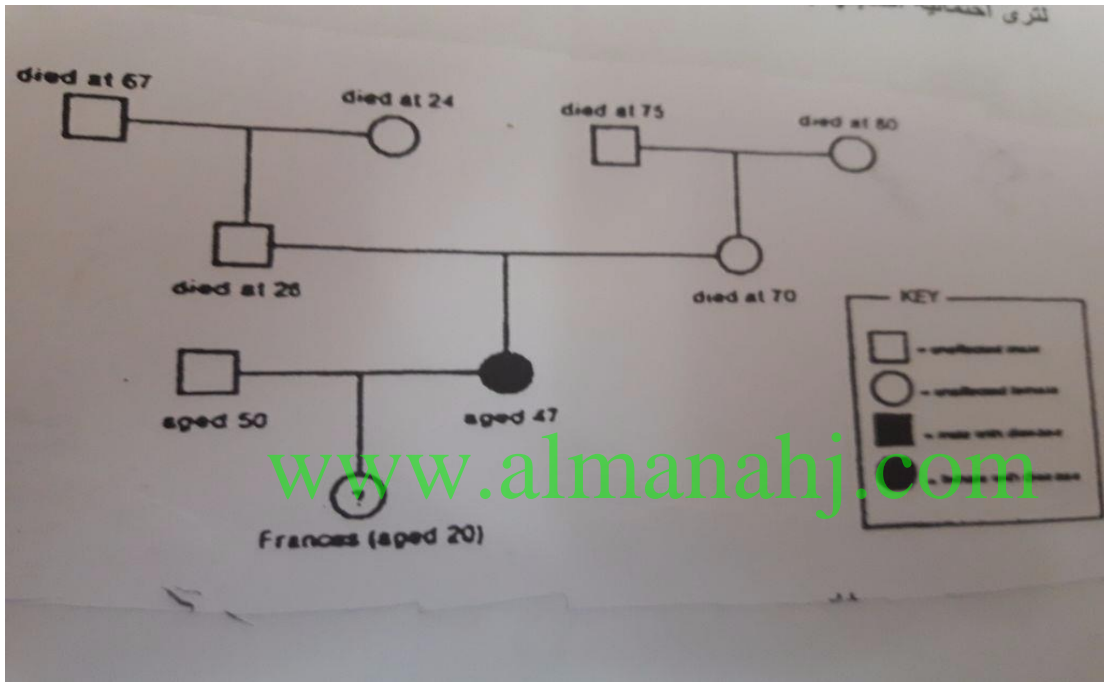
س(4) : اجب عن أسئلة سجلات النسب التالية :

أ- اكمل سجل النسب التالي بالاستناد الى المعلومات المتوفرة وقد تحتاج الى التظليل والرموز لاكمال الرسم التخطيطي :



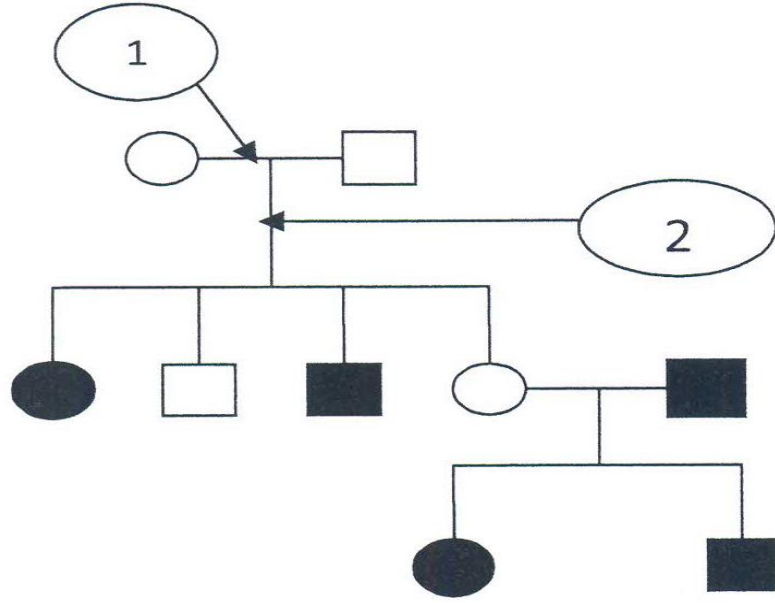
- المرض هو التليف الكيسي حيث ان للرجل والمرأة ابوان هجينان للمرض وهما هجينان لهذا المرض أيضا فتزوجا وانجبا اولادا كالتالي : المولود الأول ذكر مصاب بالتليف الحوصلي , المولود الثاني انثى سليمة لا تحمل المرض والمولود الثالث انثى حاملة للمرض
- اذا تزوج الابن المصاب من امرأة لا تحمل سمة التليف الحوصلي وانجب ذكرا ما هو الطراز الجيني لهذا الذكر ؟

ب- فتاة في العشرين من العمر كانت أمها مصابة بمرض هنتجتون فصممت سجل نسب لعائلتها لترى احتمالية اصابتها بالمرض , لون ما يلزم واستخرج احتمال اصابتها به :



- ت- ماذا يمثل الشكل المقابل ؟
- اكمل البيانات المشار اليها بالأحرف التالية :
 ا- ب-
 ج- د-
- حدد نمط توارث هذه الصفة الوراثية معللا اجابتك ،
 -جسمي سائد مرتبط بالجنس ومتنحي
 -جسمي متنحي
- حدد عدد الأجيال في الشكل ؟

ث- حدد نمط توارث هذه الصفة معللا اجابتك :
-جسمي متتحي
-مرتبط بالجنس وساند
-مرتبط بالجنس ومتتحي - جسمي ساند



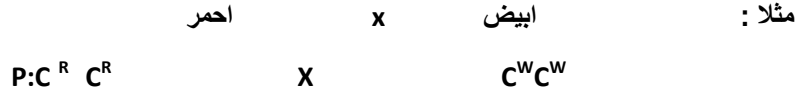
www.almanahj.com

القسم (2) الأنماط الوراثية المعقدة:

السيادة غير التامة :

التي يمثل فيها الطراز الظاهري متخالف الجينات طرازا مظهريا وسيطا بين الطرازين الظاهريين لمتخالفي الجينات وعندما يتزاوج فرد متخالف الجينات مع اخر متخالف الجينات تكون النسبة للجيل الثاني (جيل الاحفاد) 1:2:1

مثال : نبات شب الليل الأبيض مع الأحمر يكون الجيل الأول (جيل الأبناء) وردي



التركيب المظهري 100% وردي

التركيب الجيني 100% $C^R C^W$

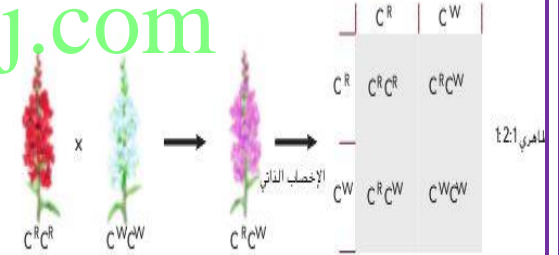
	C^R	C^R
C^W	$C^R C^W$	$C^R C^W$
C^W	$C^R C^W$	$C^R C^W$

تلقيح ذاتي لأفراد الجيل الأول :

	C^R	C^W
C^R	$C^R C^R$	$C^R C^W$
C^W	$C^R C^W$	$C^W C^W$

www.almanahj.com

الشكل 4 ينتج لون أزهار نبات شب الليل عن السيادة غير التامة. عندما يتزاوج نبات أزهاره بيضاء مع نبات أزهاره حمراء، فإن أزهار الجيل الناتج تكون وردية. بينما تنتج الأجيال ذات الأزهار الحمراء والبيضاء والوردية عند الإخصاب الذاتي لإحدى النباتات ذات الزهور الوردية. توفيق ما الذي يحدث عند التزاوج بين زهرة وردية وزهرة بيضاء.



النسبة للجيل الثاني : 1:2:1

25% احمر - 50% وردي - 25% ابيض

ملاحظة : في حالة السيادة غير التامة لا يوجد سائد او متنحي وهناك 3 طرز مظهرية احدهما وسطي و لا يوجد حروف صغيرة

السيادة المشتركة :

يظهر فيها كلا الاليلين في حالة تخالف الجينات

مثال :مرض انيميا الخلايا المنجلية

مرض انيميا الخلايا المنجلية :

الاليل المسؤول عن مرض الانيميا المنجلية شائع بشكل خاص لدى الأشخاص ذوي الأصول الافريقية

التاثير : يؤثر في خلايا الدم الحمراء وقدرتها على نقل الاكسجين

شكل خلية الدم الحمراء : في الحالة الطبيعية قرصية مقعرة الوجهين ولكن بسبب تغيرات الهيموجلوبين يتغير شكل خلية الدم الحمراء الى شكل منجلي او شكل حرف C ولا تنتقل الخلايا المنجلية الاكسجين بفاعلية (علل) :

لانها توقف الدورة الدموية في الاوعية الصغيرة

الأشخاص متخالفو الجينات (هجين Cc) يمتلك خلايا منجلية وخلايا طبيعية و يعيش حياة طبيعية (لماذا) ؟

لان الخلايا الطبيعية تعوض عن الخلايا المنجلية .



مرض انيميا الخلايا المنجلية والمalaria :

لوحظ انتشار كل من مرضي الانيميا المنجلية والمalaria في افريقيا الوسطى

علل : لماذا توجد مستويات عالية من اليلات الخلايا المنجلية في افريقيا الوسطى ؟؟

لان الافراد متخالفي الجينات لديهم مقاومة عالية للمalaria اذ تكون معدلات الوفيات بسبب المalaria اقل في المناطق التي ينتشر فيها مرض انيميا الخلايا المنجلية ولان نسبة المalaria في تلك المناطق اقل سيعيش عدد اكبر من الافراد لينقل صفة انيميا الخلايا المنجلية لذريتهم و لهذا سيستمر المرض في التزايد في افريقيا

الاليات المتعددة :

www.almanahj.com تحدد اشكال الوراثة هنا بأكثر من البين مثال :

1- فصائل الدم : لنظام الفصائل ثلاثة اشكال من الاليات او علامات I^A يدل على فصيلة الدم A و الاليل I^B يدل على فصيلة الدم B والاليل i (عدم وجود الاليلان I^A او I^B) على فصيلة الدم O وهو متحي بالنسبة للاليلان الاخران .
الاليلان I^A و I^B بينهما سيادة مشتركة اما الاليل i فهو متحي بالنسبة للاليلان I^A, I^B .

الفصيلة	الحالة النقية	الحالة الهجينة
A	$I^A I^A$	$I^A i$
B	$I^B I^B$	$I^B i$
AB	$I^A I^B$
O	ii

العامل الرايزيسي :

هناك اليل اخر يحدد نوع بروتين على خلية الدم الحمراء وسمي نسبة الى قرد الرايسز ويورث من كلا الابوين .

الاليل Rh+ ساند على الاليل Rh- (عندما نرث + من الام مثلا و- من الاب سيكون صنف الدم موجب) .

يبين الجدول التالي طريقة توارث العامل الرايزيسي:

	+	-
+	+/+	+/-
-	+/-	-/-

الأمساج المحتملة من الأم

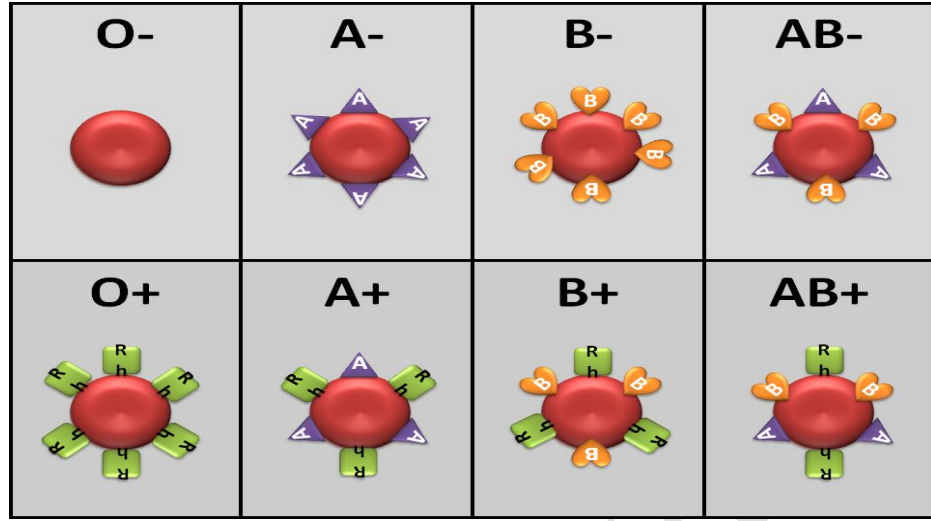
Ⓘ أو Ⓛ أو Ⓜ

الأمساج المحتملة من الأب

Ⓛ	ⓁⓁ	ⓁⓂ	ⓁⓎ
Ⓛ	ⓁⓁ	ⓁⓂ	ⓁⓎ
Ⓨ	ⓁⓎ	ⓂⓎ	ⓎⓎ

فصائل الدم A AB B O

يبين الرسم التالي شكل خلايا الدم الحمراء والبروتينات التي على سطحها لكل فصيلة دم .



2- لون الفرو في الارانب :

هناك اربع الميلاات توضح التسلسل السياتي للون الفراء في الارانب . (عشر طرز جينية)

الطرز الجينية	لون الارنب	حالة السيادة	الليل
CC, Cc, CC ^{ch} , Cc ^h	فرو بلون واحد	سائد على باقي الاليلات	C
cc	امهق (بيض اللون)	متحي لبقية الاليلات	c
C ^{ch} c ^{ch} , c ^{ch} c ^h , c ^{ch} c	فرو بأكثر من لون	سائد على الليل c, c ^h	c ^{ch}
C ^h c ^h , c ^h c	الهملايا	سائد على الليل c	c ^h

www.almanahj.com

تفوق الجينات :

هو وجود اليل يخفي تاثيرات اليل اخر .

مثل لون فراء كلاب اللابرادور حيث يتحكم باللون مجموعتان من الاليلات .

E يحدد ما اذا كان لون الفرو ذو صبغة داكنة بينما لا توجد أي صبغة في فرو الكلب ذي الطراز الجيني ee

بينما يحدد الاليل B درجة اللون الداكنة من الصبغة .

لون فراء الكلب	الطرز الجيني
اسود (ثمة صبغة داكنة في الفرو)	EeBb او EEbB
بني داكن	Eebb او EEbb
فرو اصفر علل : لان الاليل e سيلغي تاثير الاليل السائد B	eeBB او eeBb او Eebb



لثة صبغة داكنة في الفرو

لا توجد صبغة داكنة في الفرو

1



الشكل 7 يوجد في الأرباب أليلات متعددة تحكم في لون الفرو وتعطي الأليلات الأربعة أربعة نوعيات في لون الفرو.

فرو بلون واحد CC أو Cc أو Cc^h أو Cc^h

فرو بأكثر من لون C^{ch}c^{ch} أو c^{ch}c^h أو c^{ch}c

الهملايا c^hc أو c^hc

الأمهق c c

تحديد الجنس :

الكروموسومات الجنسية : اللذان يحددان جنس الكائن الحي وهما X و Y
الكروموسومات الجنسية : الكروموسومات الأخرى التي لاتحدد جنس الكائن الحي .
في الإنسان هناك 46 كروموسوم وهي بصورة أزواج أي هناك 23 زوج في كل الخلايا الجسمية عدا الأمشاج .

46 كروموسوم او 23 زوج

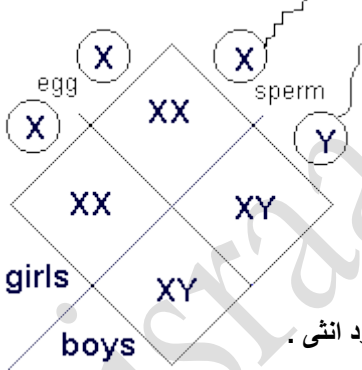
الذكر (46 كروموسوم)

22 زوج جسمي XY+

الانثى (46 كروموسوم)

22 زوج جسمي XX+

- يختلف الكروموسوم X عن Y من حيث الشكل والحجم .
- عند تكوين الأمشاج ستحدث عملية الانقسام المنصف وبالتالي ستلقى البويضة في الاناث (22 كروموسوم جسمي ونسخة واحدة من الزوج الجنسي أي كروموسوم X واحد فقط) أي ان البويضة تحمل فقط الكروموسوم X ولا يوجد احتمال اخر لها اما في الذكور ستلقى نصف الحيوانات المنوية (22 كروموسوم جسمي واحد الكروموسومات الجنسية اما X او Y أي ان نصف الحيوانات المنوية فيها X ونصفها فيها Y)



(انظر الجدول امامك)

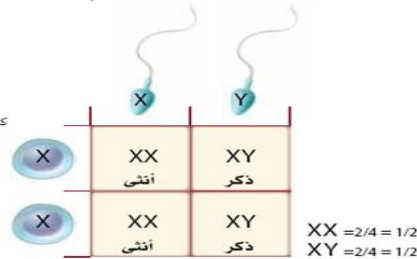
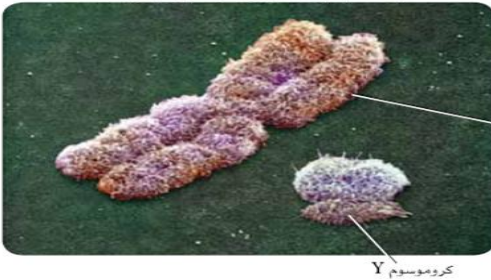
عند الاخصاب عندما يخصب حيوان منوي يحمل الكروموسوم X البويضة سيكون المولود انثى .

اما عندما يخصب الحيوان المنوي الذي يحمل الكروموسوم Y البويضة المولود سيكون ذكرا .

هذا يعني احتمال انجاب الذكور والاناث هو 50% .

من الذي يحدد الجنس في الانسان ؟؟؟؟ الجواب هو الذكر لانه ينتج نوعين من الأمشاج نصفها تحمل الكروموسوم X ونصفها Y اما بويضة الانثى تحمل فقط الكروموسوم X .

صورة مجسمة بالمجهر الإلكتروني الماسح، التكبير غير معروف



تعويض الجرعة :

الكروموسوم X اكبر حجما من Y بكثير فالكروموسوم X يحمل عددا كبيرا من الجينات المختلفة الضرورية لنمو الاناث والذكور في حين ان الكروموسوم Y يحمل بشكل أساسي جينات مرتبطة بنمو الخصائص الذكورية .

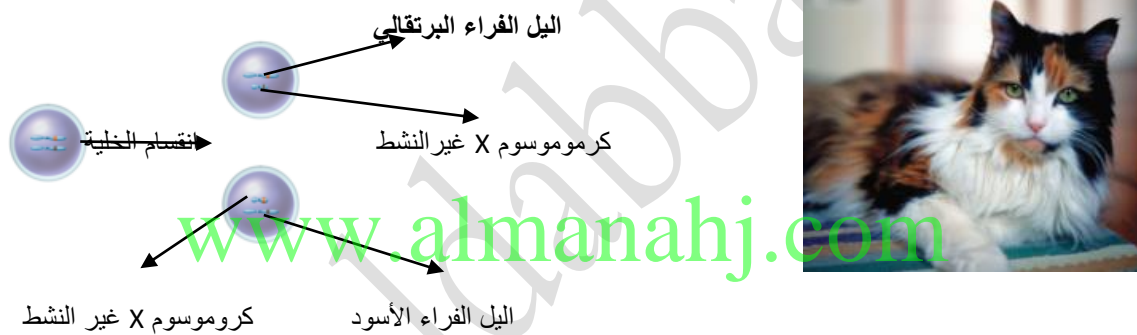
تعويض الجرعة : او تعطيل الكروموسوم X : يتوقف فيه احد الكروموسومات X عن العمل في كل خلية من خلايا جسم الانثى وهو حدث عشوائي تماما .

نتيجة لمشروع الجينوم البشري أصدرت المعاهد الوطنية لشؤون الصحة NIH معلومات جديدة عن الكروموسوم X البشري .

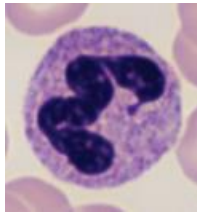
يعتقد بعض الباحثين ان بعض الجينات التي يحملها الكروموسوم X غير الفاعل اكثر نشاطا عن ما كان يعتقد سابقا .

تعطيل الكروموسوم :

ان الوان فرو قطة الكاليكو سببها التعطل العشوائي لكروموسوم X معين . البقع البرتقالية تنتج عن تعطل الكروموسوم X الذي يحمل الاليل الخاص بلون الفرو الأسود بينما تظهر البقع السوداء نتيجة تعطل الكروموسوم X الذي يحمل الاليل الخاص باللون البرتقالي .



اجسام بار : هي كروموسومات X غير الفاعلة في الاناث وهي عبارة عن تركيب مركز داكن اللون في النواة وقد لاحظها العالم الكندي موري بار هذه الاجسام في اناث قطة الكاليكو .



ملاحظة : اجسام بار تتواجد فقط فقط في الاناث ومنها الاناث البشرية في انوية الخلايا .

الصفات المرتبطة بالجنس :

او تسمى الصفات المرتبطة بالكروموسوم X الجنسي

علل : يتاثر الذكور بالصفات المرتبطة بالجنس المتنحية اكثر من الاناث؟؟

لان للذكر كروموسوم X واحد فقط ولهذا يتاثر اكثر في حالة الصفات المتنحية بينما لا تظهر الصفات المتنحية عند الاناث لانها تمتلك كروموسومين X لان الكروموسوم الثاني قد يخفي اثر الصفة المتنحية

الصفات المتأثرة بالجنس :

صفة يتاثر ظهورها او عدم ظهورها بالهرمونات الجنسية مثال : اليل صفة الصلع يكون سائد في الذكور ومتنحي في الاناث فيسبب فقدان الشعر والذي يسمى الصلع النمطي للذكور

الذكر اذا كان متخالفا الجينات سيكون اصلع

BB الذكر والانثى صلع , Bb ذكر اصلع وانثى غير صلعاء . bb كلاهما غير اصلع

- الإثني إذا كانت متنحية ستكون صلعاء
- اليلات الصلغ تقع على كروموسوم جسي وليس جنسي ولكنها تظهر في الذكور أكثر لانها تتأثر بالهرمونات الجنسية الذكورية .

عمى اللونين الأحمر والأخضر

هي صفة متنحية مرتبطة بالكروموسوم X تبلغ نسبة المصابين في أمريكا 8% تقريبا .

علل : يرث الذكر مرض عمى الألوان من امه فقط لا من ابيه ؟

لان الام هي من تورث الذكر الكروموسوم X والأب يورث ابنه الكروموسوم Y والليل المرض المتنحي محمول على كروموسوم X الجنسي ولهذا يرث الذكر المرض من جهة امه .

المرض نادر في الإناث لانها تمتلك كروموسومين X وحتى يظهر المرض لديها يجب ان يكون كلا الكروموسومين يحملان الاليل المتنحي

الذكر	الإثني
X ^B Y سليم	X ^B X ^B سليمة
X ^b Y مصاب	X ^B X ^b حاملة للمرض
-----	X ^b X ^b مصابة

فسر. لماذا يوجد عدد قليل من الإناث المصابة بعمى اللونين الأحمر والأخضر مقارنة بالذكور في المخطط أدناه؟

X^B = طبيعي
X^b = مصاب بعمى اللونين الأحمر - الأخضر
Y = كروموسوم Y

	X ^B	Y
X ^B	X ^B X ^B	X ^B Y
X ^b	X ^B X ^b	X ^b Y

- لا يوجد ذكر ناقل للمرض ابدا
- حتى تكون الإناث مصابة بعمى الألوان يجب ان يحمل كلا الكروموسومين X اليل المرض المتنحي .

www.almanahj.com

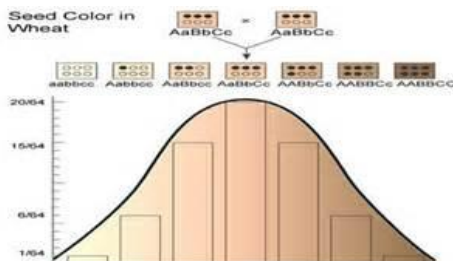
نزف الدم (الهيموفيليا) :

- عبارة عن اختلال وراثي مرتبط بالجنس ومتنحي
- الاعراض :تأخر تجلط الدم (يستمر النزف لدى المصاب أكثر من الشخص العادي)
- لكونه مرتبط بالجنس ومتنحي فهو يظهر في الذكور أكثر من الإناث (نفس طريقة توارث عمى الألوان)
- تمعن سجل النسب الخاص بأسرة ملكة إنجلترا فيكتوريا من الكتاب .
- كان الرجال المصابون بعمى الألوان يموتون عادة في سن مبكرة حتى القرن العشرين (لماذا) : حيث اكتشفت عوامل التجلط واعطيت للأشخاص المصابين .
- ظلت الفيروسات مثل التهاب الكبد الوبائي من نوع C تنتقل الى المصابين بالهيموفيليا حتى التسعينات حيث اكتشفت طرق أكثر امانا لنقل الدم .

الصفات متعددة الجينات :

هي صفات تنتج عن التفاعل بين العديد من ازواج الجينات ومن امثلتها :

- 1- لون الجلد
- 2- الطول
- 3- لون العينين
- 4- نمط بصمة الاصبع



علل : ظهور الرسم البياني لتكرار عدد الالبيات السائدة مثل الجرس ؟
لان عدد الطرز الظاهرية التي تمثل الصفة المتوسطة اكثر ظهورا من الطرز المظهرية التي تمثل اقصى درجات الصفة (أي اللون الغامق جدا او الفاتح جدا)

التاثيرات البيئية :

- للبيئة اثر في الطراز الظاهري ولكن عوامل أخرى بيئية تسهم في ظهور المرض وشده مثل :
1-النظام الغذائي
2-عدم القيام بالتمارين الرياضية
- الشمس والماء ودرجة الحرارة تؤثر في الطراز الظاهري للكانن الحي .

ضوء الشمس

في حال لم يكن ضوء الشمس كافيا سيحدث التالي :
1- لا تنتج النباتات ازهارا .

نقص الماء

تفقد العديد من النباتات اوراقها .

درجة الحرارة:

تتغير الطرز الظاهرية لمعظم الكائنات الحية عند التغيرات الحادة في درجة الحرارة فمثلا تتاثر معظم النباتات بالحرارة العالية فيحصل :

- 1- تسقط الأوراق
- 2- تذبل الازهار
- 3- يختفي الكلوروفيل
- 4- يتوقف نمو الجذور
- تؤثر درجة الحرارة في ظهور الجينات (مثل فرو القطة السيامية) فذيل القطة واذناها وانفها داكنة اللون اما المناطق الأخرى من جسم القطة فهي ابرد من غيرها . حيث يعمل الجين على انتاج صبغة لون الفرو فقط في ظروف البرد لهذا المناطق الأبرد داكنة والمناطق الأكثر دفئا يكون انتاج الصبغة متوقفا بسبب درجة الحرارة فتكون افتح لونا .



دراسات التوائم :

لماذا يدرس العلماء التوائم المتطابقة ؟

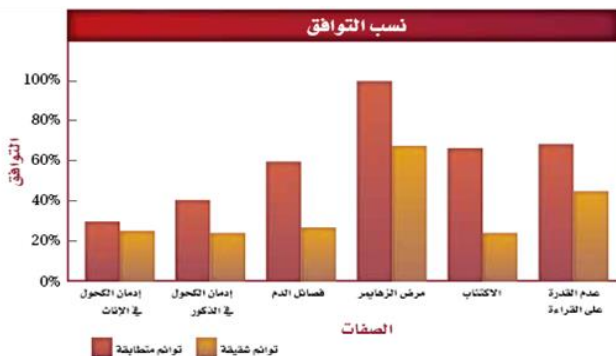
هذه الطريقة تساعد العلماء في فصل التاثيرات الجينية عن التاثيرات البيئية وبهذا تساعد في فهم أنماط الوراثة .

إذا ورثت صفة ما فان كلا التوأمين المتطابقين سيحصل على الصفة نفسها .

• الصفات التي تظهر بكثرة لدى التوائم المتطابقة تتحكم فيها الوراثة جزئيا على الأقل

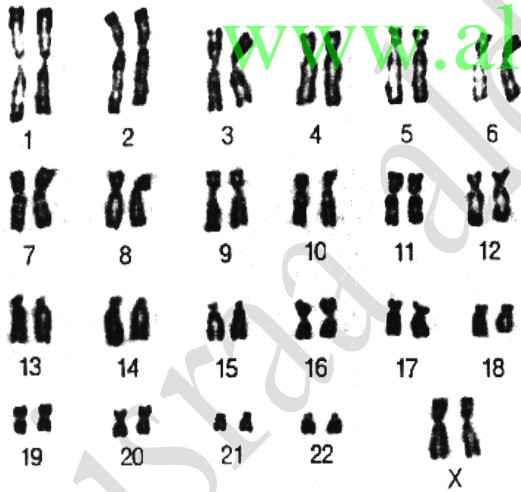
• الصفات المختلفة في التوائم المتطابقة تتاثر بشكل قوي بالبيئة

معدل التوافق :نسبة التوائم التي تظهر فيها صفة معينة



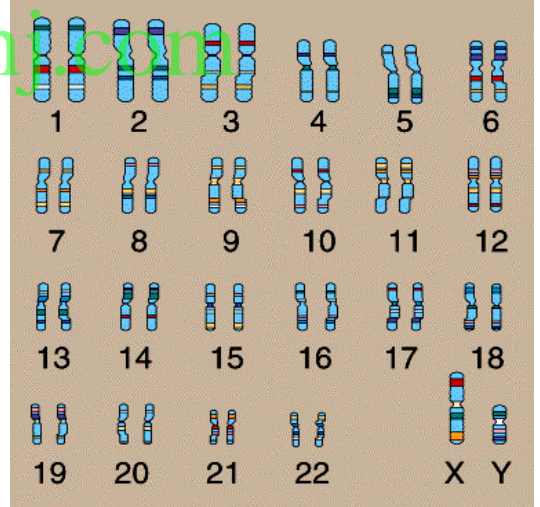
جدول يوضح طريقة توارث الصفات الواردة في الدرس الثاني

الأمثلة	الصفة
نبات شب الليل - لون الفجل	السيادة غير التامة
فقر الدم المنجلي - ابقار الشورت هورن الأحمر والأبيض - الدجاج الأسود والأبيض - فصيلة الدم A و B	السيادة المشتركة
فصائل الدم - لون الفرو في الارانب	الآليات المتعددة
لون الفرو في كلاب اللابرادور	تفوق الجينات
لون فراء انثى قطط الكاليكوالبرتقالي والاسود	تعويض الجرعة
عمى الألوان - نزف الدم الوراثي	الصفات المرتبطة بالجنس
الصلع	الصفات المتاثرة بالجنس
النبات	التأثيرات البيئية (نقص الماء ونقص ضوء الشمس والحرارة العالية)
القطط السيامية	التأثيرات البيئية (درجات الحرارة المنخفضة)



مخطط كروموسومي لانيثى

الزوج XX 23 بنفس الطول والحجم



مخطط كروموسومي لذكر

لاحظ الزوج 23 الكروموسوم Y اصغر من

الكروموسوم X

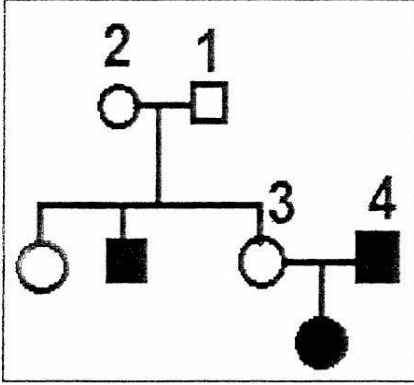
حلول مراجعة القسم 2:

القسم 2 التقويم

1. السيادة غير التامة والسيادة المشتركة: الأنماط الوراثية التي وصفها مندل والتي كانت بسيطة للغاية.
2. يحدث تفوق الجينات عندما يبغي أو يطمس أحد الأليلات صفة الأليل الأخر. وهو يختلف عن السيادة إذ من المحتمل أن يبغي الأليل المتنحي الأليل السائد في زوج آخر من الجينات.
3. كلا الأيوين متخالف الجينات ويحمل جينا متنحيا للفصلية (i) O.
4. يتشابه التوأمان المتطابقان وراثيا. لذلك، تكون الصفات المتشابهة موروثية. ومن المرجح أن تكون الصفات المختلفة ناتجة عن التأثيرات البيئية.
5. يمكن أن تكون الإصابة بمرض أنيميا الخلايا المنجلية إيجابية أو سلبية. ففي الحالات متخالفة الجينات، يكون الشخص المصاب مقاوماً للملاريا. وفي الحالات متماثلة الجينات، يعاني الشخص من مرض أنيميا الخلايا المنجلية.
6. 100 بالمئة (يعطي الأب كروموسوم Y وتعطي الأم كروموسوم X يحمل جين رؤية سليمة)

أوراق عمل وتدريبات وإسئلة اثرائية :

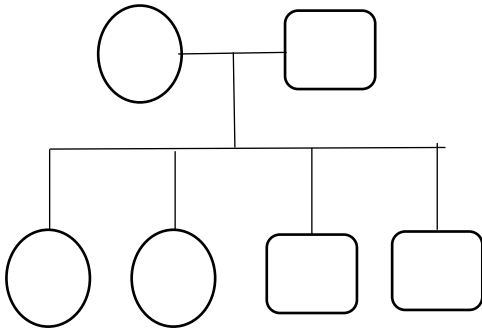
س1) : سجل النسب التالي يبين توارث مرض عمى الألوان في إحدى العائلات تمنعه ثم اجب عن الاتي :



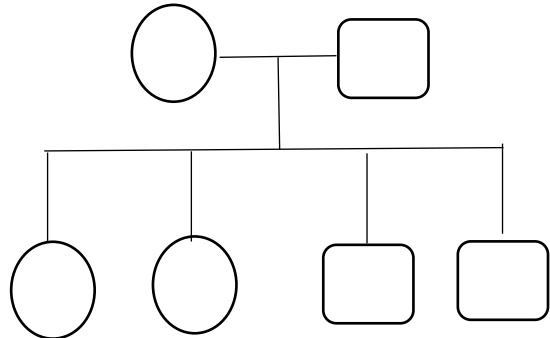
- ارسم سهما على السجل يوضح خط الأبناء .
- أي من الأفراد يعتبر حاملا للمرض :
- ما احتمال ان يكون للعائلة (3-4) مولود ذكر مصاب بالمرض
- علل : يرث الطفل الذكر مرض عمى الألوان من امه وليس من ابيه ؟
-
-

س2) : في سجل نسب العائلتين التاليتين حدد الطرز الجينية للأبناء ثم جد احتمالية اصابتهم بالمرض , لون ما يلزم في سجل النسب :

سمة مرتبطة بالجنس ومنتحية



سمة جسمية منتحية



س3) :تمعن سجل النسب التالي ثم اجب عن الأسئلة :

الثاني: لسمة متأثرة بالجنس

الاول: لسمة مرتبطة بالجنس متنحية



حدد جميع الأبناء الممكنين في الجيل (II) وذلك بتظليل رموز الذكور والاثناث بشكل صحيح ؟

س4) :حدد نمط توارث هذه الصفة الوراثية ؟

- جسمي متنحي
- مرتبط بالجنس وسائد
- مرتبط بالجنس و متنحي
- جسمي سائد

س5) : علل ما يلي تحليلًا علميًا دقيقًا : www.almanahj.com

1- لا يورث الاب المصاب بنزف الدم الوراثي المرض لابنائه الذكور

.....

2- لا يعتبر الانسان كائن نموذجي للدراسات الوراثية

.....

3- يفضل زواج الاباعد عن زواج الأقارب

.....

4- ينتشر الصلع في الرجال اكثر من النساء

.....

5- تعتبر فصائل الدم مثالاً على السيادة المشتركة

.....

6- الذكر هو المسؤول عن تحديد الجنس في الانسان

.....

.....

س6) : اختر الإجابة الصحيحة :

- 1- احد الاختلالات التالية يورثها اليل سائد :
-عمى الألوان -التليف الكيسي -المهاق -القماءة
- 2- أي من صفات الانسان ليست مثالا على تعدد الجينات :
-لون البشرة -لون الشعر -لون العين -القدرة على طي اللسان
- 3- في حالة السمات المرتبطة بالجنس والسائدة يكون انتشار السمّة في :
-الذكور اكثر -الاناث اكثر -نسب متساوية بين الجنسين -تتأثر بالهرمونات
- 4- في حالة الصفات المتأثرة بالجنس فان التركيب المظهري للذكر والانثى :
-يتشابهان في حالة التركيب الجيني النقي -يتشابهان في حالة التركيب الجيني الهجين
-يختلفان في التركيب الجيني النقي -يختلفان في التركيب الجيني النقي والهجين
- 5- الصفات المرتبطة بالكروموسوم Y في الانسان :
-تظهر على الجنسين بنسب متساوية -تظهر على الذكور دون الاناث
-تظهر على الاناث دون الذكور -تظهر على الاناث بنسب اكبر من الذكور
- 6- اذا كان احد الابوين فصيلة دمه A والأخر AB فان احد الأبناء لا يمكن ان تكون فصيلة دمه :
A- AB- B- O-
- 7- مرض نزف الدم يورث على انه :
-سيادة غير تامة -سمة مرتبطة بالجنس -سمة متأثرة بالجنس -اليات متعددة
- 8- يسمى الكروموسومين X و Y :
-كروموسومين جسميين -كروموسومين جنسيين -طرازان شكليين -كروموسومين متطابقين
- 9- كانت فصائل الدم في عائلة كالتالي AB 25% و A 25% و B 50% اذا علمت ان فصيلة دم الام AB فان الطراز الجيني لفصيلة دم الاب هو :
i- Bⁱ Bⁱ ii- Aⁱ Aⁱ iii- Aⁱ Bⁱ iv- Bⁱ Bⁱ
- 10- أي من السمات التالية لدى الانسان يخضع توارثها الى مبدأ التاثر بالجنس :
-عمى الألوان -هنتجتون -الصلع -فقر الدم
- 11- أي من التالي طراز جيني لطفل ذو فصيلة دم A ناتج من اب ذو فصيلة دم O :
ii- Aⁱ Aⁱ i- Aⁱ Aⁱ iii- Aⁱ Bⁱ iv- Aⁱ Bⁱ
- 12- مرض يتحكم به اليل سائد يظهر بعد سن الثلاثين :
-عمى الألوان -هنتجتون -تاي ساكس -نزف الدم
- 13- اذا كان اليل الصلع B واليل عدم الصلع b فان الطراز الجيني للانثى عادية الشعر غير صلعاء هو :
BB- فقط Bb- فقط BB- او Bb- bb او Bb-
- 14- مرض هنتجتون :
-اكثر شيوعا في الذكور -لايمكن ان تصاب به الاناث
-اكثر شيوعا في الاناث -يظهر في الفرد عند امتلاكه اليل واحد فقط
- 15- ام فصيلة دمها B انجبت طفل فصيلة دمه O فلا يمكن ان تكون فصيلة دم زوجها :
O- A- AB- B-

16- أي من السمات التالية لدى الانسان تخضع لوراثة الجينات المتعددة :

-لون البشرة -فصيلة الدم -نمط الصلع -نزف الدم
17- ذكر: XY :

-ذكر :امشاج -انثى :امشاج -انثى: XX -ذكر :حيوانات منوية

18- أي من التالي يمثل الطراز الجيني لذكر مصاب بعمى الألوان وفصيله دمه AB :

$I^A I^B X^b Y$ - $I^A I^B X^B Y$ - $I^A I A X^B Y$ - $I^A I x^B Y$ -

19- إذا كان الابوان يحملان الاليل المتنحي لمرض التليف الكيسي فان احتمال ظهور المرض لدى ابنهم هو :

%25- %50- %75- %100-

20- أي من التالي هو طراز جيني لطفل ذو فصيلة دم B واباه ذو فصيلة دم O :

$I^B I^B$ - $I^B i$ - $I^A I^B$ - ii-

21- انثى: XX

انثى : امشاج -انثى :بويضة -ذكر: XY -ذكر: YY

22- ما التركيب الكروموسومي لخلية من قلب ذكر انسان هو :

44+XX- XY+44- X+22- Y+22-

23-لايمكن ان يكون هناك شخص حاملا للمرض في حالة :

-التليف الكيسي -تاي ساكس -هانتجتون -قنيل كيتونيوريا

24- أي من التالي يحدد جنس الأبناء في الانسان :

-الام -الاب -الابوان معا -الأبناء انفسهم

مسائل وراثية :

1- زوج ثور احمر من سلالة الشورتهورن من بقرة بيضاء فظهر المولود (الشعرة حمراء وبيضاء)فإذا تزوج العجل هذا من بقرة بنفس لونه ما هي الطرز الجينية للاباء والابناء وما نوع السيادة ؟

2- تزوج رجل مجهول صنف الدم من امرأة مجهولة صنف الدم فانجبا أربعة أبناء اثنان منهم فصيلة دم AB والأخر فصيلة دمه A والأخر B حدد فصيلة دم الام والأب وفسر النتائج باستخدام مربع بانيت ؟

3- عند تزواج ديك ودجاجة انجبا افراد بيضاء اللون بنسبة 25% وسوداء بنسبة 25% ورمادية بنسبة 50% ما نوع السيادة ؟ ما هي الطرز الجينية والمظهرية للابوين مستخدما مربع بانيت ؟

www.almanahj.com

4- صمم سجل نسب لرجل سليم النظر تزوج من امرأة سليمة النظر الا ان ابوها كان مصابا بمرض عمى الألوان وامها سليمة فانجبا ولدين وبننتين جد احتمالية إصابة الأولاد الأربعة بالمرض , وإذا تزوجت احدى البننتين برجل سليم النظر فانجبت ولد مصاب بعمى الألوان ما الطرز الوراثية للجميع ؟

5- الصورة التالية لرجل وزوجته تمعنه جيدا ثم اجب عن الأسئلة :



- ما التركيب المظهري للزوجين؟
- يعتبر الصلع من الصفات
- ما التركيب الجيني للزوجين؟

• وضح باسس وراثية التركيب المظهري والجيني للابناء اذا انجبا 3 اولاد وبنت واحدة؟

6- اسرة مكونة من ام واب وثلاثة بنات وولد فاذا علمت ان الابوين نظرهم طبيعي وان الولد مصاب بعمى الألوان ما تحليلك لهذه الحالة ؟ ارسم سجل نسب للعائلة ؟

www.almanahj.com

7- اختلط طفلان في مستشفى الولادة احدهما فصيلة O والاخر من فصيلة A الدموية وكانت احدى الأمهات من فصيلة B والاخرى AB كيف تنسب كل طفل لأمه؟ مع التفسير

8- تزوج رجل فصيلة دمه غير معروفة وكذلك العامل الرايسيزي من امرأة صنف دمها O وسالبة العامل الرايسيزي فأتجبا طفلين احدهما O+ والآخر B- ما الطرز الجينية للكل ؟

9- لقح ذكر ارنب بلون واحد مع انثى ملونة الفراء فكان احد افراد الجيل الأول هملايا وعند مزوجة هملايا مع انثى مجهولة اللون كان نصف الجيل الثاني امهق فسر ذلك وراثيا ؟

www.almanahj.com

10- لقح ارنب بلون واحد مع انثى ملونة الفراء فكان بعض افراد الجيل الأول امهق فسر ذلك وراثيا باستخدام مربع بانيت ؟

11- لقح ارنب بلون واحد مع انثى ملونة فكان الجيل الأول بلون واحد وملون وهملايا فسر ذلك باسس وراثية مستخدما مربع بانيت ؟

12- يبين مربع بانيت توارث لون الفراء في كلاب اللابرادور تمعنه ثم اجب عن الأسئلة :

	EB			eb
				$EeBb$
Eb			$EeBb$	
eB		$EeBb$		
				$eebb$



© Brooks/Cole, Cengage Learning

• حدد الطرز الجينية والمظهرية للابوين؟

.....

www.almanahi.com

• اكمل مربع بانيت بكتابة الامشاج او الافراد في الدوائر او المربعات الفارغة

• حدد نسب الطرز المظهرية للابناء

.....

.....

.....

13- تزوج كلب لابرادور اصفر مع اخر بني فكان الجيل الأول اسود الفراء , ما الطرز الجينية للاباء والابناء؟؟

14- تزوجت امرأة صلعاء مصابة بالتليف الكيسي من رجل شعره عادي وغير مصاب بالتليف الكيسي وتركيبه الجيني Aabb علما ان B اليل الصلع و b اليل الشعر العادي و اليل a اليل الإصابة بالتليف الكيسي , وضح اجابتك بمربع بانيت , ما الطراز المظهري للابناء ان كانوا ذكورا ؟

15- وضح برسم لمربع بانيت النسب المحتملة للأفراد الناتجة عند تهجين نباتي شب الليل وردي الازهار واخر ابيض ؟

www.almanahj.com

16- عند تزواج قطة وقطة قصيري الذنب كان النسل الناتج بالنسب التالية 25% بلا ذنب و 25% طويل الذنب و 50% قصير الذنب ما الفرضية التي يمكن وضعها حول الطرز الجينية للابوين وطريقة توارث الذنب ؟ فسر اجابتك وراثيا

17- تزوج رجل فصيلة دمه A من امراه فصيلة دمها B فانجبا طفلا ذو فصيلة دم O وعندما كبر تزوج فتاة فصيلة دمها AB حدد الطرز الجينية للاباء و جيل الأبناء والاحفاد مستخدما مربع باثيت ؟

18- في الفئران هناك الاليل B مسؤول عن اللون الأسود و الاليل b مسؤول عن اللون البني , والاليل C مسؤول عن وجود صبغة في الفراء و c اليل مسؤول عن عدم وجود صبغة فاذا حدث تزاوج بين فأرين كلاهما اسود وهجين (BbCc) ما الطرز الجينية والمظهرية للأبناء ؟ علما ان الحالة تفوق الجينات ؟

$BbCc \times BbCc$

www.almanahj.com

<input type="radio"/>				
<input type="radio"/>				
<input type="radio"/>				
<input type="radio"/>				

19- رجل وابنه مصاب بنزف الدم و زوجته سليمة , ما هو الطراز الوراثي للام و ما هي احتمالية انجاب بنات مصابين بالمرض ؟

20 – نزوج رجل سليم من امرأة سليمة الا ان ابوها كان مصابا بنزف الدم ما هي احتمالية انجابها لذكور واناث مصابين ؟

20- تزوج رجل مصاب بالمهاق من امرأة سليمة البشرة فاجبا ثلاثة أبناء كلهم طبيعين , وهناك عائلة أخرى مكونة من رجل وامرأة كلاهما طبيعي البشرة لكنهما انجبا ابن مصاب بالمهاق ضع سجل نسب للعائلتين ؟

www.almanahj.com

21- تزوج رجل (امه مصابة بعمى الألوان وابوه سليم) من امرأة (ابوها مصاب بعمى الألوان وامها سليمة تماما) ماهي نسبة إصابة الذكور والاناث ؟

22- في احدى المزارع حدث تزاوج بين ديك ودجاجة فكانت نتائج التزاوج كالتالي 178 فرخ اسود اللون و 180 ابيض و 360 رمادي اللون فسر النتائج باسس وراثية وما نوع السيادة ؟

23- تزوج رجل اصلع (والده غير اصلع) من امرأة غير صلعاء (أمها مصابة بتساقط شعر) وضح باسس وراثية التركيب الجيني للابوين -الطرز المظهري والجيني للابناء ؟

www.almanahj.com

24- امرأة مصابة بنزف الدم علما انها من متلازمة تيرنر , وابوها كان مصاب بنزف الدم من أي الوالدين حصلت على اليل المرض ؟

أسئلة مقالية متنوعة :

1- ميز بين الكروموسومات الجنسية والجسمية

.....
.....

2- ميز بين الجينات المرتبطة بالجنس والمتاثرة بالجنس

.....
.....

3- صفات مختلفة تظهر في التوائم المتطابقة

.....
.....

4- اذكر تأثير الحرارة العالية على النبات

.....
.....

5- لماذا يكون ذيل القطة السيامية واقدامها واذناها وانفها داكنة اللون ؟

.....
.....

6- لماذا يحصل تعطيل الكروموسوم في الاناث حصرا ؟

.....
.....

www.almanahj.com

7- ما الفرق بين الصفات متعددة الاليات و الصفات متعددة الجينات

.....
.....

8- قارن بين مرضي تاي ساكس وهنتجتون من حيث الاعراض ونمط التوارث

.....
.....

9- ما احتمال انجاب أطفال مصابين بعمى الألوان من ام حاملة للمرض واب سليم ؟ وضح اجابتك

.....
.....

10- لماذا يظهر طرازان مظهريان مختلفان لنفس الطراز الجيني

.....
.....

جداول :

1- ضع الحكم المناسب في القضايا التالية وبرر اختيارك من خلال الجدول التالي :

القضية	الحكم	التبرير
أحيانا لا تتأثر صفات الانسان بالبيئة		
على الأفراد الهجينة بفقر الدم المنجلي تجنب ممارسة الرياضة العنيفة		
المرأة هي من تحدد جنس الجنين		

2- اختر من عبارات المجموعة ب ما يناسبها في المجموعة أ :

المجموعة (أ)	المجموعة (ب)
() $XX+ 44$	1- بويضة انثى الانسان
() $XY+ 44$	2- ذكر انسان
() $X + 22$	3- انثى الانسان

-3

المجموعة (أ)	المجموعة (ب)
() عدم تمييز اللون الاحمر والاخضر	1- aa
() خلايا الدم منجلية الشكل	2- عمى الالوان
() التليف الحوصلي	3- فقر الدم المنجلي
() مرتبط بالكروموسوم x ويصيب الدم	4- نزف الدم الوراثي
() على كروموسوم جسي الا انه يصيب الذكور اكثر	5- الصلع
وجه المقارنة	الصفات المرتبطة بالجنس
نوع الكروموسوم الذي يحمل اليل المرض	الصفات المتثرة بالجنس
مثال	

-4

وجه المقارنة	نمط التوارث	الطراز الجيني لاثنى هجينة للسمة الوراثية
نبات شب الليل		
عمى الألوان		

-5

التليف الكيسي	هنتجتون	وجه المقارنة
		نوع الاليل (ساند – متنحي)
		طرق العلاج

-6

فصائل الدم	لون الجلد	وجه المقارنة
		عدد الجينات المسؤولة عن توارث الصفة
		عدد الاليلات التي يرثها الفرد من ابويه (عدد الاليلات التي توجد للفرد الطبيعي)

7- اعتمادا على خبراتك في علم الوراثة ميز في الجدول التالي بين المفاهيم العلمية مع ذكر مثال لكل منهم :

السيادة المشتركة	السيادة غير التامة	السيادة التامة

www.almanahj.com

-8

نقص الماء	ضوء الشمس	وجه المقارنة
		التأثير على النباتات

9- اختر من القائمة (ا) ما يناسب من القائمة (ب) :

القائمة (ب)	القائمة (ا)	الرقم
1- صفة مرتبطة بالجنس ومنتحية	سجل النسب	()
2- لون فراء انثى الكالكو	تعدد الأصابع	()
3- صفة تقع على كروموسوم جسيمي ولكنها تظهر في الذكور أكثر	المهاق	()
4- الاليل المتنحي يلغي تأثير الاليل الساند	القطة السيامية	()
5- الليل الاختلال ساند	تعطل الكروموسوم	()
6- يتحكم بها عدة اليلات	نزف الدم	()
7- عدم وجود الميلانين	كلاب الايرادور	()
8- الطراز المظهري وسطي	شذ الليل	()
9- يبين توارث صفة على مدى أجيال	فراء الارانب	()
10- التأثير البيني في التعبير الجيني	الصنع	()

وجه المقارنة	متلازمة تيرنر	متلازمة كلاينفلتر
عدد الكروموسومات الجنسية		
الجنس		
عدد الكروموسومات في كل خلية جسمية		

وجه المقارنة	مرض المهاق	نزف الدم الوراثي
التركيب الجيني لذكر مصاب		
نوع او طريقة التوارث		

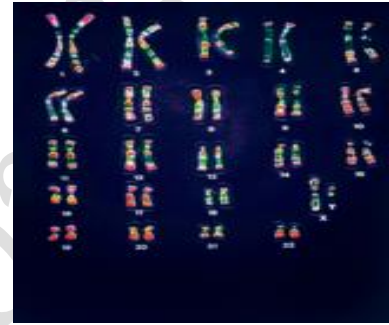
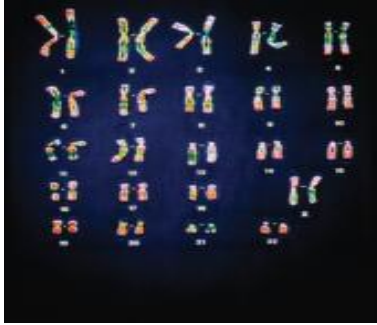
ماذا تتوقع ان يحدث في الحالات التالية :

- 1- عند خضوع الصفات الوراثية لاكثر من زوج من الجينات
.....
- 2- اختفاء احد كروموسومات الجنس اثناء الانقسام المنصف لمشيج انسان
.....
- 3- اتحاد حيوان منوي يحمل الكروموسومين XY مع بويضة سليمة
.....
- 4- عدم انفصال الزوج 21 انفصال طبيعي اثناء الانقسام المنصف
.....
- 5- عدم وجود صبغة الميلانين في الجلد والشعر والعينين
.....
- 6- ولادة طفل سالب العامل الرايسيزي لابيوين موجبين
.....
- 7- زواج رجل داكن البشرة AABCC من امرأة بيضاء البشرة aabbcc
.....
- 8- توأم متطابقة احدهما بوزن 70 Kg والآخر 65 Kg
.....
- 9- ظهور حالة قماءة لابيوين متوسطي الطول
.....

القسم 3 الكروموسومات والوراثة البشرية :

دراسات النمط النووي

- يدرس العلماء الكروموسومات الكاملة باستعمال صور للكروموسومات المصبوغة خلال الطور الاستوائي (لانها تكون اكثر وضوحا)
- ينكاثف كل كروموسوم على نحو كبير ليصبح مكونا من كروماتيدين شقيقين في اثناء الطور الاستوائي من الانقسام المتساوي
- النمط النووي :تترتب الكروموسومات المتشابهة في صورة ازواج قصيرة
- في كل خلية من خلايا جسم الانسان هناك 46 كروموسوم منه 44 كروموسوم جسمي وزوج واحد جنسي XX عند الانثى و XY عند الذكر .



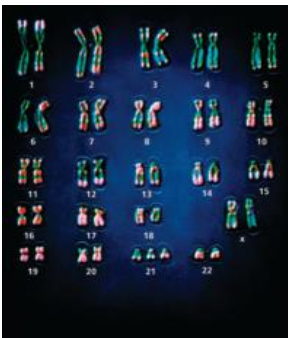
- القطع النهائية: هي اغطية واقية لاطراف الكروموسومات وتتكون من DNA مرتبط مع بروتينات وهي مسؤولة عن :
1- حماية تركيب الكروموسوم 2-لها دور في الشيخوخة او السرطان

عدم الانفصال :

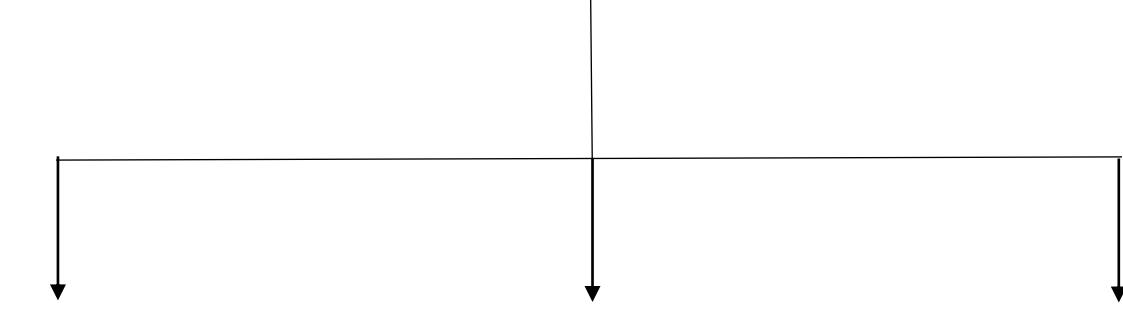
- تنقسم الكروموسومات خلال انقسام الخلية ويتجه كل كروماتيد من الكروماتيدات الشقيقة نحو كل قطبي الخلية المتقابلين فتحصل كل خلية على العدد الصحيح من الكروموسومات .
- عدم الانفصال :الانقسام الخلوي الذي تفشل خلاله الكروماتيدات الشقيقة في الانفصال عن بعضها البعض بصورة صحيحة .
- قد يحدث عدم الانفصال في المرحلة الاولى او الثانية من الانقسام المنصف وبالتالي فالامشاج الناتجة لا تحمل العدد الصحيح من الكروموسومات
- عدم الانفصال يؤدي الى ظهور نسخة واحدة او نسخ إضافية من كروموسوم معين
- ثلاثية المجموعة الكروموسومية :الخلية التي تحتوي على مجموعة مكونة من 3 كروموسومات من النوع نفسه .
- أحادية المجموعة الكروموسومية :خلية تحتوي على كروموسوم واحد فقط
- عدم الانفصال يحدث في جميع الكائنات التي تتكون امشاجها بالانقسام المنصف
- في الانسان الاختلالات في عدد الكروموسومات خطيرة وغالبا ما تكون قاتلة

متلازمة داون :

- تنتج عن إضافة كروموسوم الى الزوج رقم 21 وتسمى ثلاثية المجموعة الكروموسومية 21
- اعراض الإصابة بمرض داون :
1- خصائص مميزة للوجه
2- قوام قصير
3- اضطرابات قلبية
4- تخلفا عقليا



أنواع الفحوص الجينية :



فحص السائل الامنيوني

الفوائد:

- 1-تشخيص الاختلالات الكروموسومية
- 2-تشخيص اختلالات أخرى

اخذ عينات من خملات الكوريون

الفوائد:

- 1-تشخيص الاختلال الكروموسومي
- 2-تشخيص اختلالات وراثية معينة

اخذ عينات من دم الجنين

الفوائد :

- 1-تشخيص الاختلال الكروموسومي او الوراثي
- 2-اختبار مشكلات الدم او مستويات الاكسجين للجنين
- 3-إعطاء ادوية للجنين قبل الولادة

الولادة

www.almanahj.com

الايضار

- عدم الراحة للام الحامل
- احتمال ضئيل للعدوى
- خطر الإجهاض

خطر الإجهاض

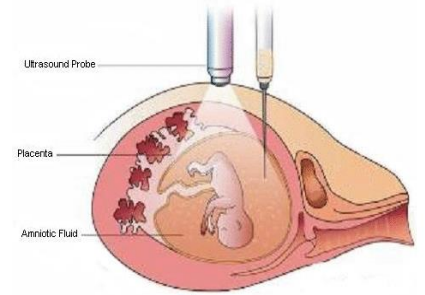
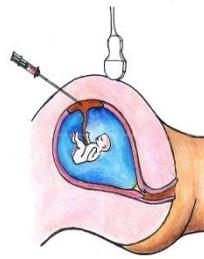
خطر العدوى

تشوهات الأطراف للجنين

خطر النزيف مكان العينة

خطر العدوى

احتمال تسرب السائل الامنيوني



الجدول 4

عدم انفصال الكروموسومات الجنسية

OY	XYY	XXY	XY	XXX	XO	XX	الطرز الجيني
							مثال
يسبب الوفاة	ذكر سليم أو شبه سليم	ذكر مصاب بمتلازمة كلينفلتر	ذكر سليم	أنثى شبه سلية	أنثى مصابة بمتلازمة تيرنر	أنثى سليمة	الطرز الظاهري

حل مراجعة القسم 3 :

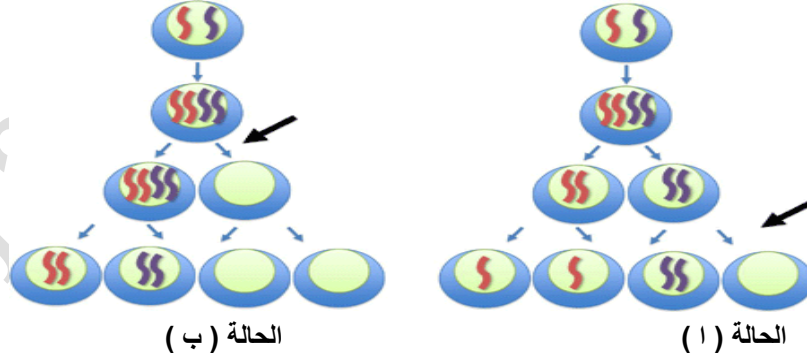
القسم 3 التقويم

1. لتحديد جنس الفرد، والتأكد من وجود العدد المناسب من الكروموسومات، والتأكد من وجود مواد كروموسومية إضافية أو ناقصة.
2. القطع النهائية تحمي الكروموسومات.
3. ينبغي أن تُظهر المخططات استيعاب مفهوم عدم الانفصال.
4. يحصل الذكور على كروموسوم X واحد وكروموسوم Y واحد فقط، لذا، من الممكن أن تحبل القطع المفقودة جينات ضرورية، أمّا بالنسبة إلى الإناث اللاتي يحملن كروموسومين X، فيمكن أن يعوّض أحد الكروموسومين فقدان الكروموسوم الآخر.
5. ينبغي أن تُظهر الإجابات استيعاب مفهوم الطراز النووي وأن تُظهر أن الفرد يحبل ثلاث نُسخ من الكروموسوم 3.
6. الفوائد = اكتشاف المشكلة الوراثية؛ الأخطار = إلحاق الضرر بالجنين.
7. ينبغي أن تُظهر الفقرات استيعاب مفهوم عدم الانفصال، وينبغي ألا تصف الفقرات متلازمة داون.

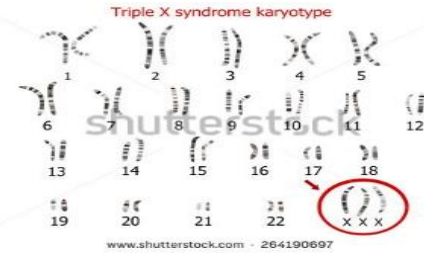
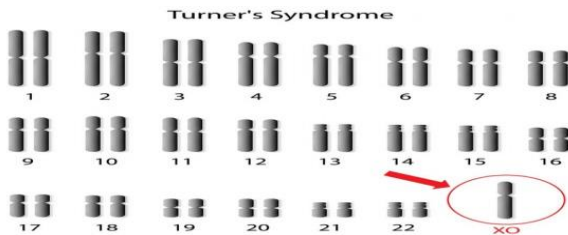
أوراق عمل واسئلة :

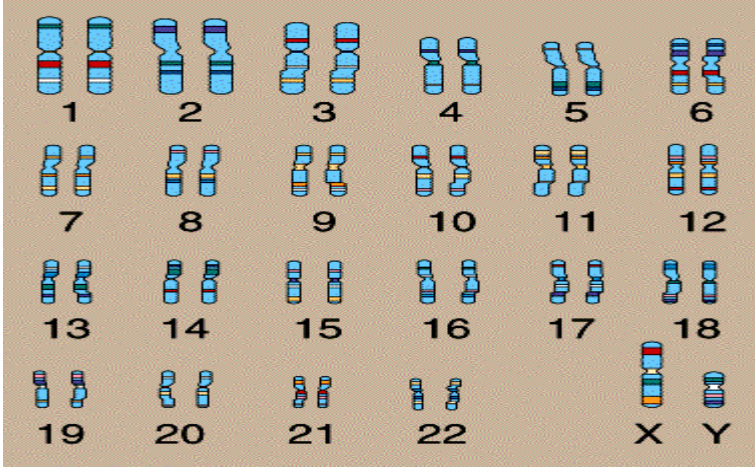
www.almanahj.com

س1) : تمعن المخططات الكروموسومية التالية ثم اجب عن الأسئلة :
1- حدد أي الحالتين عدم انفصال في الانقسام المنصف الأول واي حالة في الثاني ؟



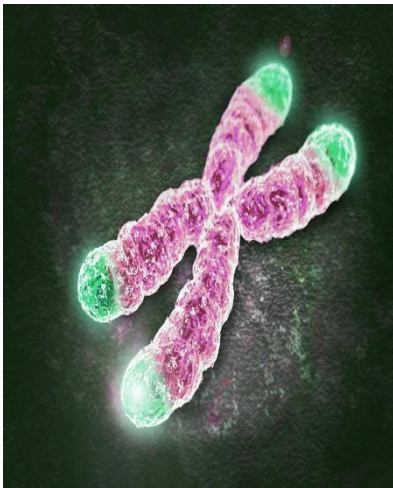
2- اكتب اسم الحالة او المتلازمة تحت المخططات الكروموسومية التالية :





3- اكمل الجدول التالي بما يناسب:

فحوصات جنينية		الجدول 5-5
الأخطار	الضوائد	الفحص
		أخذ عينة من السائل الأمنيوتي (الرهلي).
		أخذ عينات من خملات الكوريون.
		أخذ عينات من دم الجنين.



4- تمعن الصورة التالية ثم اجب عن الأسئلة :
 • ماذا تسمى اطراف الكروموسومات ؟

.....

• ما هي أهميتها ؟

.....

.....

.....

•

- ما هو النمط النووي ؟

.....

.....

- س3) : اجب عن الأسئلة التالية :
• ما هي اعراض المصاب بمتلازمة داون ؟

.....

.....

- لماذا يحتاج زوجين الى اجراء فحوص جنينية ؟

.....

.....

- ما الذي يحتاج الطبيب لمعرفته قبل التوصية باجراء فحص جنيني ؟

.....

.....

www.almanahj.com

حلول التقويم:

فهم الأفكار الأساسية

- A .13
B .14
C .15

الإجابة المبنية

16. يمكن للأليلات المتنحية على الجين E الخاصة بعدم ظهور الصبغة أن تخفي الأليل السائد على الجين B الخاص بالصبغة الداكنة.
17. لا، هذه صفة مرتبطة بالجنس في كروموسوم X ولا يستقبل الذكور إلا كروموسوم X واحدا فقط.
18. تبيّن الطرز الظاهرية تنوعا مستمرا. وهذا التنوع يمثل اختلافات طفيفة بين كل من الطرز الظاهرية.

فكر بشكل ناقد

19. عائلات البشر صغيرة ومعثرة ولا يمكن إخضاعهم للدراسة في تجارب مراقبة لأسباب أخلاقية.
20. يوجد مكّون وراثي كبير للصفة.

القسم 3

مراجعة المفردات

21. القطعة النهائية
22. عدم الانفصال
23. النمط النووي

فهم الأفكار الأساسية

- B .24
C .25
C .26

القسم 1

مراجعة المفردات

1. الناقل
2. سجل النسب

فهم الأفكار الأساسية

- D .3
C .4
D .5
B .6

الإجابة المبنية

7. عدم نمو الغضاريف، اختلال سائد يحدث بسبب طفرة ما.
8. بما أنّ مرض هنتنغتون هو اختلال نادر، فعلى الأرجح سيكون الذكر Dd ويكون الأطفال لديهم احتمال 50 بالمئة أن يكونوا Dd واحتمال 50 بالمئة أن يكونوا dd .

فكر بشكل ناقد

9. لا يتدفق الماء لأنه يتعذر على الكلورايد مغادرة الخلية، لذا يكون المخاط أكثر سماكة من المعتاد.

القسم 2

مراجعة المفردات

10. السيادة غير التامة
11. الصفة متعددة الجينات
12. الصفات المرتبطة بالجنس

تدريب على الاختبار المعيارى

الاختيار من متعدد

1. C .5 D .9
2. A .6 B
3. B .7 C
4. B .8 B

إجابة قصيرة

10. بيّن مربع بانيت نتيجة التزاوج.

	y	Y	
yy		Yy	y
yy		Yy	y

11. تمثل النباتات متماثلة الجينات 50% من المجموع. وتكون النباتات ذات الطراز الجيني yy متماثلة الجينات.

12. يظهر مرض هنتينجتون بعد سنّ الإنجاب. وبالتالي فقلبي الرغم من أنه مرض قاتل، إلا أنه قد لا يظهر إلا بعد أن يكون الأشخاص قد سبق وأنجبوا.

13. عند تعطل دورة الخلية، يزيد الوقت اللازم لحدوث الانقسام المتساوي. وتنقسم الخلايا بشكل غير منضبط، وتتراكم الخلايا السرطانية الناتجة لتكوّن ورماً.

14. يُمكن الإجابة عن طريق الخطوات التالية، لكن قد يجيب الطالب في خطوات أقل عبر دمج خطوة واحدة أو أكثر من الخطوات المدرجة.

A. أثناء انقسام الخلايا في المرحلة الثانية من الانقسام المنصف، تبدأ الكروماتيدات الشقيقة في الانفصال.

B. الانقسام غير متساو، مما يسبب عدم الانفصال، وفيه يحصل مشيخ واحد على كروموسوم إضافي.

C. يشارك هذا المشيخ، الذي يحتوي على كروموسوم إضافي في البويضة أو الحيوان المنوي، في الإخصاب.

D. يحتوي الجنين الناتج على ثلاثة كروموسومات بدلاً من أحد أزواج الكروموسومات لديه، ثلاثي المجموعة الكروموسومية.

D.27

الإجابة المبنية

28. يمكن الحصول على الطرز النووية من عينات مأخوذة من السائل السلوي والزغابات المشيمية.
29. خصائص مميزة للوجه، قوام قصير، اضطرابات قلبية، تخلف عقلي.
30. إنّ عدم وجود العدد الطبيعي من الكروموسومات يؤدي إلى اختلافات خطيرة.

فكر بشكل ناقذ

31. قد تختلف الإجابة لكنها قد تشمل حماية الكروموسومات أثناء انقسام الخلية وحمايتها من الإنزيمات الخلوية.
32. من المعروف أنّ كروموسوم X واحداً يتعطل لدى الأنثى المصابة بمتلازمة تيرنر، فيبقى لديها كروموسوم X واحد فاعل. لديها كروموسوم X واحد. وإذا كان هذا بحوي الأليل المسؤول عن عى الألوان فلا بدّ من أن تبيّن هذه السمة لدى هذه الأنثى.

33. يجب أن تبيّن الرسوم التوضيحية عدم الانفصال أثناء الانقسام المنصف.

التقويم الختامي

34. الإجابة المحتملة: نظام فصائل الدم ABO مثال على الأليلات المتعددة والسيادة المشتركة، وليس أليلين أحدهما مسيطر على الآخر. وإذا انطبقت قوانين مندل على نظام فصائل الدم ABO، فسيكون هناك أليلان فقط (مثل A و B) مما يؤدي إلى 3 طرز جينية (AA, AB, BB) وطرزين ظاهريين (فصيلتي الدم A و B). وحيث إن وراثة فصيلة الدم معقدة، فإن هناك 3 أليلات و 9 طرز جينية و 4 طرز ظاهرية.

35. يوثر نرف الدم كصفة متنحية مرتبطة بالجنس.

36. عدم الانفصال

37. يجب أن يبيّن السيناريو وسجل

اسئلة حول مستند

Harnly, M.H. 1936. Genetics. Journal of Experimental Zoology 379-363 :56.

38. 31°C

39. يكون متوسط طول الأجنحة في الذكور أكبر من الإناث عند درجة حرارة 31°C.

40. بينما تزيد درجة الحرارة أثناء النمو يزيد طول الأجنحة.

علم الوراثة التطبيقي

القسم (1)

التناسل الانتقائي: عملية يتم خلالها اختيار الصفات المرغوبة لنباتات وحيوانات معينة ونقلها الى الأجيال المقبلة . من خلال عمليتي التهجين والتربية الداخلية يتم نقل الصفات المرغوبة للأجيال القادمة .

مقارنة صفات الكلاب :

		
الجيرمان شيبرد	الهاسكي	البيغل
كلب خدمة	كلب جر زلاجات	كلب بوليسي
قابلة للتدريب	عداء قوية التحمل	حاسة شم قوية

- منذ القدم يستولد البشر الحيوانات التي تتميز بصفات معينة للحصول على نسل يحمل صفات مرغوبة
- تستولد النباتات لإنتاج ثمار أكبر حجماً و فترات نمو أقصر

التربية الداخلية	التهجين
<ul style="list-style-type: none"> • العملية التي تستولد فيها كائنات حية متماثلة جينياً بهدف التخلص من الصفات غير المرغوبة ونقل الصفات المرغوبة الى الأجيال القادمة . • ميزات : الحفاظ على السلالات النقية عن طريق التربية الداخلية مثل : خيول كلايدزديل وبقر انغس مميزات خيول كلايدزديل : 1- بنية قوية 2- الرشاقة 3- الطبيعة المطيعة • عيوب التربية الداخلية : 1- انتقال الصفات المتنحية الضارة الى الأجيال القادمة . 2- إنتاج نسل متماثل الجينات إذا كان الأبوان متحيان فستورث الصفة الضارة للأبناء. 	<ul style="list-style-type: none"> • تزاوج كائنات حية لها اشكال مختلفة من صفة ما لإنتاج افراد جيل تحمل صفات معينة . • يتم اجرائه : عن طريق اختيار صفات ستعطي الكائنات الهجينة ميزة تنافسية . • ميزات في الحصول على : 1- نسل اكثر مقاومة للأمراض 2- اكثر قدرة على الانجاب 3- اسرع نموا 4- كائنات ذات قيمة غذائية اعلى 5- كائنات اكثر قدرة على التكيف مع التغيرات البيئية • عيوبه : 1- مكلف 2- يستغرق وقتاً طويلاً مثلاً (استغرق الامر ثلاثة عقود للتوصل الى أصناف هجينة من الرز تنتج كميات اكبر من المحاصيل) • المزايا تفوق العيوب

علل : مزايا التهجين تفوق عيوبه

لانه ينتج كائنات حية ذات قيمة غذائية اعلى واكثر قدرة على التكيف مع اشكال التغيرات البيئية .

علل : بدأ مربو الخيول بتربية خيول كلايدزديل منذ مئات السنين

لانها تتمتع بالبنية القوية والرشاقة والطبيعة المطيعة .

التزاوج الاختباري :

يتحدد الطراز الجيني بدقة للصفة السائدة (للصفات المرغوبة) عن طريق اجراء التزاوج الاختباري
طريقة اجرائه :تزاوج بين كائن يحمل صفة سائدة غير معروف الطراز الجيني مع كائن اخر له طراز جيني متنح
متمائل الجينات للصفة المرغوبة .

عند اجراء التزاوج بين الفرد السائد المجهول الطراز الجيني مع المتنحي سيكون هناك احتمالان :
مثال :أراد احد المربين انتاج ثمار جريب فروت هجينة بيضاء (اللون الأبيض سائد والاحمر متنحي)
التزاوج سيكون بين الأبيض المجهول و الأحمر المتنحي

إذا كان النبات الأبيض نقي :

التركيب الظاهري :

p: ww X WW

سيكون الجيل الأول كله يحمل الصفة السائدة (ابيض)

التركيب الجيني : Ww

	W	W
W	WW	WW
w	Ww	Ww
w	Ww	Ww

إذا كان النبات هجين :

p: ww X Ww

www.almanahj.com

التركيب الظاهري :

50% ابيض - 50% احمر

التركيب الجيني :

50%- ww 50% Ww

	W	w
W	WW	Ww
w	Ww	ww
w	Ww	ww

القسم (2) تكنولوجيا الحمض النووي

- يدمج العلماء DNA من عدة كائنات لانتاج كائن حي يحمي صفات فريدة .

هندسة الجينات :

- عام 1970 حدد العلماء تركيب DNA (يتألف من وحدات بنائية تسمى نيوكليوتيدات) وحددوا المبدأ المركزي والذي ينص على ان :
DNA تدفق المعلومات RNA ← البروتين
- أراد العلماء معرفة وظيفة كل جين في الخلايا .
- هندسة الجينات :تكنولوجيا تنطوي على التحكم بالحمض النووي لكائن حي من اجل إضافة حمض نووي دخيل (حمض نووي عائد الى كائن حي اخر)
- مثال :ادخل الباحثون جين بروتين الفلوري الأخضر (GFP) في كائنات حية مختلفة
- هناك كائنات حية معدلة وراثيا مثل بركات البعوض تم لصق البروتينات الفلورية الخضراء بالDNA الدخيل و للتحقق من إدخاله يتم تعريض البعوض للاشعة فوق البنفسجية فيضئ البروتين الفلوري .
- البروتين الأخضر الفلوري :مادة موجودة طبيعيا في السمك الهلامي الذي يعيش شمال المحيط الهادي تستخدم الكائنات المعدلة وراثيا في :
- 1- دراسة تعبير جين معين
- 2- التحقيق في العمليات الخلوية
- 3- دراسة تطور مرض معين
- 4- انتقاء صفات وراثية قد تكون مفيدة للبشر

أدوات الحمض النووي :

- يمكن استخدام هندسة الجينات :
1- لزيادة او تقليل تعبير جينات معينة في كائنات حية منتقاة
2- يستخدم في مجال صحة الانسان والزراعة
- الجينوم :هو اجمالي الحمض النووي DNA الموجود في نواة كل خلية
- جينوم الانسان يحتوي على ملايين النيوكليوتيدات .

أدوات وعمليات الحمض النووي :

- 1- انزيمات القطع
- 2- الرحلان الهلامي الكهربائي
- 3-DNA معاد التركيب
- 4-استنساخ الجينات
- 5-ترتيب تسلسل DNA
- 6-تفاعل البلمرة المتسلسل

انزيمات القطع :

- انزيمات القطع : هي وسائل دفاعية قوية ضد الفيروسات والتي تتعرف على تسلسلات حمض نووي معينة وتتصل بها وتقطع DNA داخل ذلك التسلسل .
- يقطع انزيم القطع (النيوكلياز الداخلي) الحمض النووي الفيروسي الى أجزاء بعد ان يدخل الى البكتريا هناك المنات من انزيمات القطع تستخدم انزيمات القطع في :
1- أدوات قوية لفصل الجينات
2- مناطق معينة من الجينوم
- الأجزاء المقطعة من DNA فريدة لدى كل شخص واحجامها مختلفة

ECORI :

- هو احد الانزيمات التي يستخدمها العلماء على نطاق واسع يقطع الانزيم التتابع GAATTC على وجه التحديد

- ملاحظة للاطلاع فقط والفهم (الحروف A,T,G,C هي عبارة عن القواعد النتروجينية لنيوكليوتيدات DNA) النيوكليوتيدات هي الوحدات البنائية للحمض النووي) بما ان DNA شريط مزدوج فان القواعد النتروجينية تزودج وفق القانون التالي A=T و G=C الحرف A يشير الى القاعدة ادينين و T ثايمين و G جوانين و C سايتوسين .

- النهايات للزجة :نهايات أجزاء الحمض النووي الناتجة عن الانزيم ECORI وهي تحتوي على حمض نووي احادي الشريط المكمل .



- علل :النهايات للزجة مهمة جدا ؟
لانه يمكن دمج هذه النهايات للزجة مع أجزاء حمض نووي أخرى لها نهايات لزجة مكملة .
- علل : تسمى نهايات أجزاء الحمض النووي المقطع لزجة ؟
لاحتوائها على الحمض النووي احادي الشريط المكمل

أنواع الانزيمات المقطعة :

- 1 انزيمات تنشئ نهايات لزجة مثل ECORI
- 2 انزيمات تنشئ نهايات مصمتة :يقطع الانزيم الشريطين بشكل مباشر ولاحتوي النهايات المصمتة على مناطق حمض نووي احادي الشريط وتستطيع ان تلتحم بحمض نووي اخر له نهاية مصمتة .



AluI and HaeIII produce blunt ends

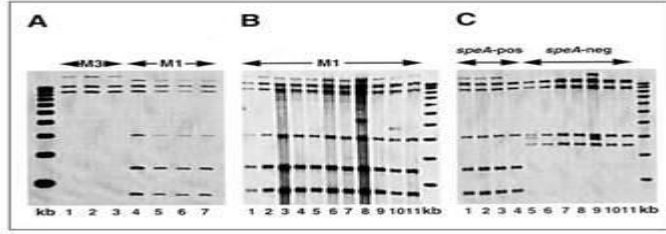
BamHI HindIII and EcoRI produce "sticky" ends

الرحلان الكهربائي الهلامي :

هي تقنية استخدام تيار كهربائي لفصل أجزاء الحمض النووي وفقا لاحجام الأجزاء

الخطوات :

- 1 تعبا أجزاء الحمض النووي في الطرف ذي الشحنة السالبة
- 2 تتحرك أجزاء الحمض النووي باتجاه الطرف الموجب للمادة الهلامية عن تشغيل تيار كهربائي
- 3 الأجزاء الصغيرة تتحرك اسرع من الكبيرة
- 4 نقارن النمط الفريد باجزاء معروفة من الحمض النووي
- 5 يمكن إزالة أجزاء المادة الهلامية التي تحتوي على كل شريط لاجراء مزيد من الدراسة عليها



تكنولوجيا الحمض النووي DNA معاد التركيب :

الحمض النووي معاد التركيب: يسمى دمج جزئ الحمض النووي المنشأ حديثاً والحمض النووي من مصادر أخرى
 علل : أسهمت تكنولوجيا الحمض النووي معاد التركيب في تطوير طريقة دراسة العلماء للحمض النووي
 لأنها تتيح إمكانية دراسة الجينات الفردية

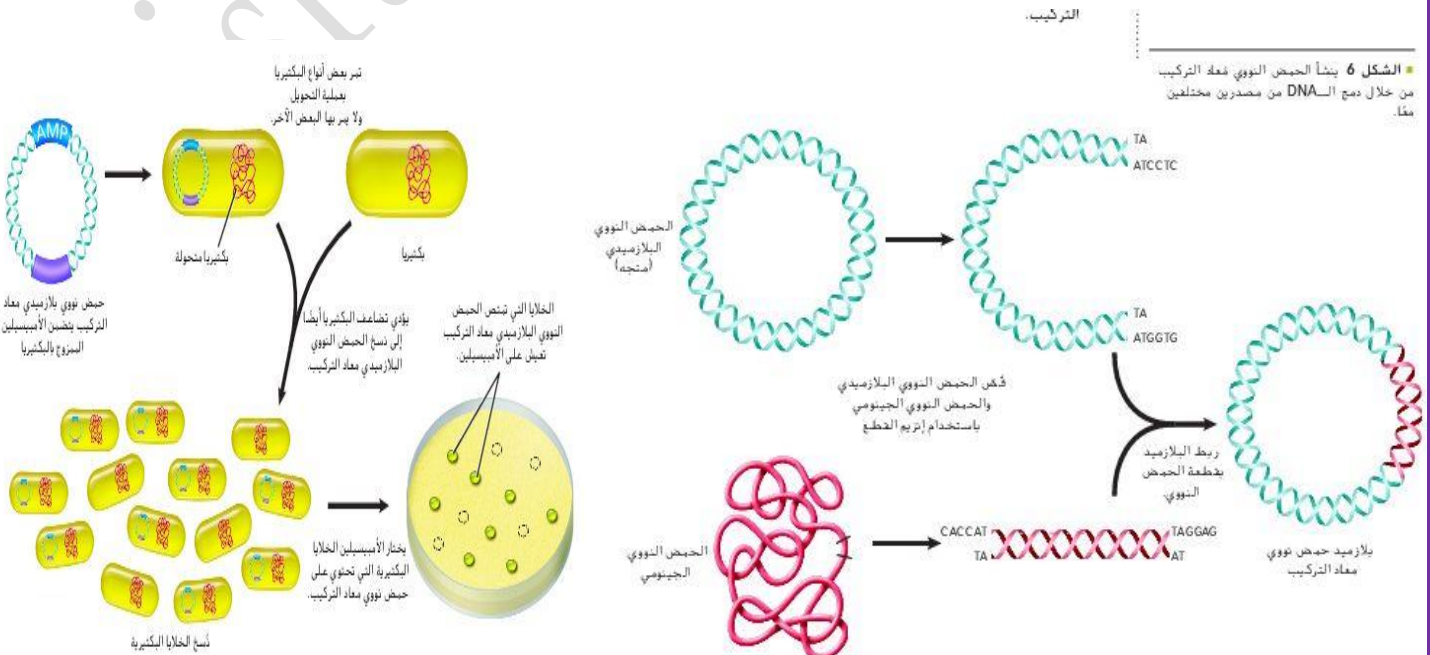
- يتم الحصول على أجزاء من الحمض النووي من خلال عملية الرحلان الكهربائي الهلامي ومن ثم دمجها مع أجزاء أخرى
- المتجه: هو ناقل ينقل الحمض النووي معاد التركيب إلى خلية بكتيرية تسمى الخلية المضيفة .

من أشهر المتجهات :

- 1- البلازميدات : هي جزيئات دائرية صغيرة من الحمض النووي ثنائي الشرائط تتواجد طبيعياً في البكتيريا وخلايا الخميرة .
 - 2- الفيروسات
- علل :تستخدم البلازميدات كمتجهات بسبب إمكانية قطعها عن طريق انزيمات القطع
 - علل : لماذا يقطع البلازميد والحمض النووي المأخوذ من جينوم آخر بواسطة نفس انزيم القطع للحصول على نهايات لزجة مكملة لبعضها وقابلة للدمج .
 - انزيم ليغاز الحمض النووي : هو يربط جزاي الحمض النووي كيميائياً حيث يربط ال DNA ذو النهايات اللزجة و الأجزاء ذات النهايات المصمتة

خطوات الحصول على DNA معاد التركيب :

- 1- قص الحمض النووي البلازميدي والحمض النووي الجينومي باستخدام انزيم القطع .
- 2- ربط البلازميد بقطعة DNA .
- 3- تم الحصول على بلازميد معاد التركيب .



استنساخ الجينات :

- لماذا تمزج الخلايا البكتيرية مع بلازميد الحمض النووي معاد التركيب ؟
- لانتاج كميات كبيرة من بلازميد الحمض النووي معاد التركيب وتمتصه من خلال عملية التحويل .
- التحويل : عملية تحول الخلايا البكتيرية باستخدام نبض كهربائي او حرارة حيث تؤدي نبضة كهربائية قصيرة او ارتفاع في الحرارة الى حدوث فتحات مؤقتة في الغشاء البلازمي للبكتيريا ومن ثم نستطيع ادخال البلازميد معاد التركيب .
- تصنع البكتيريا نسخا من الحمض النووي معاد التركيب كلما تضاعفت وبالتالي نحصل على عدة نسخ من DNA المدخل .
- الاستنساخ : هي عملية صنع البكتيريا لعدة نسخ من DNA المدخل فيها عبر عملية التضاعف .
- يحتوي البلازميد على جين مقاومة المضاد الحيوي الامبسلين AMP (علل) : يستخدمه العلماء للتمييز بين الخلايا التي امتصت البلازميد معاد التركيب والتي لم تمتصه حيث عند تعريض البكتيريا للمضاد الحيوي الامبسلين تموت التي لم تمتص البلازميد وتبقى الخلايا التي امتصت البلازميد لوجود جين مقاومة المضاد الحيوي .

ترتيب تسلسل DNA :

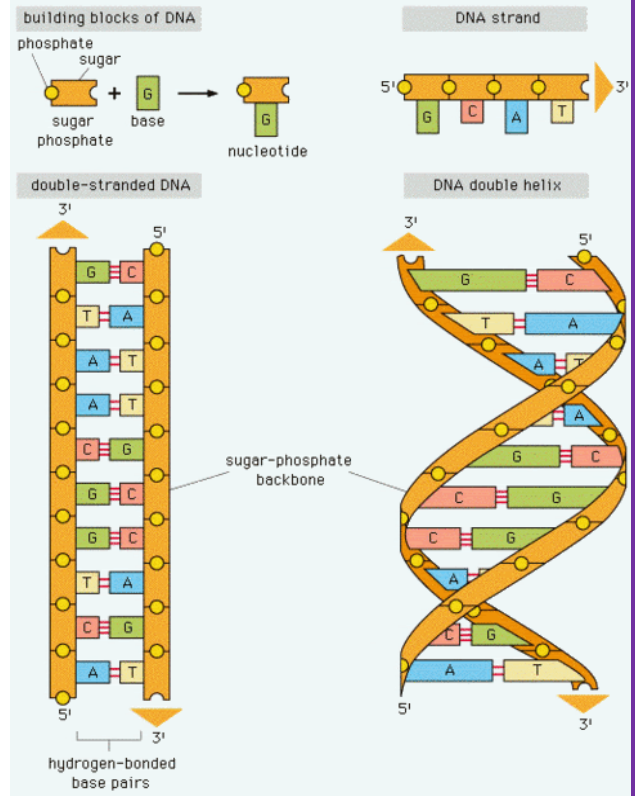
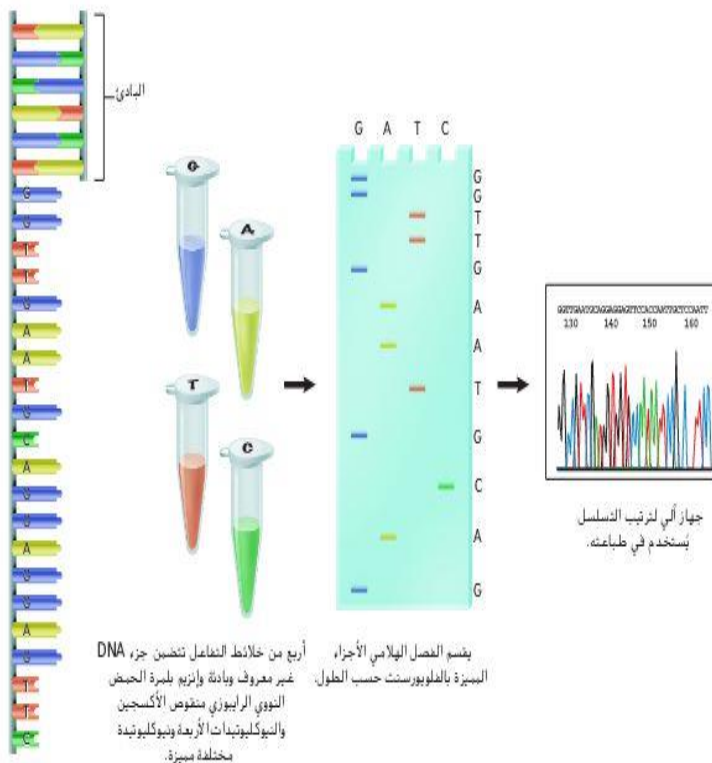
- ما هي أهمية معرفة تسلسل DNA للكائنات الحية او جزء DNA مستنسخ :
 - 1- يزود العلماء بمعلومات قيمة لاجراء مزيد من الدراسات
 - 2- تحديد وظيفة جين ومقارنة الجينات بتسلسلات مماثلة لكائنات أخرى
 - 3- تحديد الطفرات او الاخطاء في تسلسل DNA .

(مراجعة تركيب DNA وهي غير داخلية في المنهج هي للتوضيح فقط)

يتكون DNA من شريط مزدوج كل شريط يتكون من الالف الوحدات البنائية المسماة بالنيوكلويدات وكل نيوكلويد يتكون من 3 أجزاء وهي سكر الريبوز منقوص الاوكسجين ومجموعة فوسفاتية وقاعدة نتروجينية (القواعد النتروجينية هي أربعة كالتالي : A ادنين -T ثايمين -G جوانين -C سايتوسين)

وهي ترتبط بشكل متقابل يعني القاعدة ادنين A في سلسلة DNA ترتبط بالقاعدة T في سلسلة DNA الأخرى

و c ترتبط ب G في الجهة الأخرى :



الخطوات :

- 1- قطع جزيئات DNA المستخدمة في ترتيب تسلسل التفاعلات الى أجزاء اصغر باستخدام انزيم القطع
- 2- يخلط العلماء DNA غير معروف مع انزيم بلمرة DNA (انزيم يضاعف DNA في الخلايا) والنيوكليوتيدات الأربعة (A,T,G,C)
- 3- يتم تلوين كل نيوكليوتيد بلون مختلف من صبغة فلورسنت في الشريط المصنوع حديثا .
- 4- كلما دمج نيوكليوتيد معدل ملون بالفلورسنت توقف التفاعل ونجم عن ذلك اشربة حمض نووي باطوال مختلفة .
- 5- تنفصل أجزاء DNA الملونة عن طريق الرحلان الكهربائي الهلامي
- 6- تحليل المادة الهلامية في جهاز تلقائي لترتيب تسلسل DNA باكتشاف لون كل نيوكليوتيد مميز .
- 7- يحدد تسلسل DNA الأصلي من خلال ترتيب الأجزاء المميزة .

تفاعل البلمرة المتسلسل :

- يستخدم لانتاج ملايين النسخ من منطقة محددة في جزء الحمض النووي وهو شديد الحساسية وقادر على اكتشاف جزئ واحد للحمض النووي DNA في عينة ما .
- علل : التفاعل المتسلسل مفيد جدا ؟
- لانه يمكن بعد ذلك نسخ هذا الجزئ الواحد من DNA او تضخيمه عدة مرات لاستخدامه في تحليل DNA .

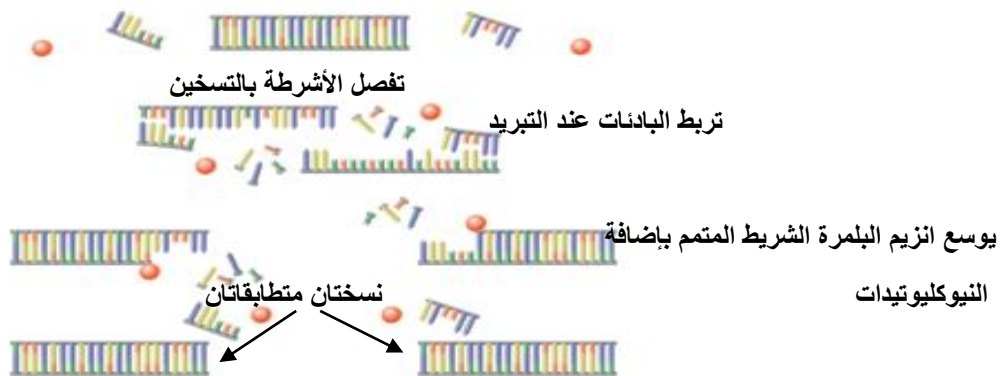
الخطوات :

- 1- وضع (DNA مراد نسخه وانزيم البلمرة والنيوكليوتيدات الأربعة والبادنتين في أنبوب)
 - 2- يسخن الأنبوب وتفصل الحرارة شريطي DNA ويبرد الأنبوب فترتبط البادئات يستخدم جهاز الي يسمى مبدل درجات الحرارة لتدوير الأنبوب الذي يحتوي كل المكونات التي تدخل في التفاعل وتكون درجات الحرارة مرتفعة ومنخفضة
 - 3- ترتبط البادئات بشريط واحد DNA ودمج انزيم بلمرة DNA النيوكليوتيدات الصحيحة بين البادنتين .تكرر عملية التسخين والتبريد ودمج النيوكليوتيدات من 20-40 مرة مما يؤدي الى انتج ملايين النسخ من الجزء الأصلي .
- علل :يعزل انزيم بلمرة DNA من بكتريا حرارية تعيش في درجات حرارية عالية مثل الينابيع الساخنة في حديقة يلوستون ؟
- لان فصل اشربة DNA يتطلب حرارة ولهذا يجي ان يكون الانزيم قادرا على تحمل درجات الحرارة العالية جدا

- يعتبر التفاعل المتسلسل من احد اقوى الطرق التي تستخدم في :

- 1- في المختبرات
- 2- يستخدم في الطب الشرعي لتحديد هوية المشتبه بهم والضحايا في التحقيقات الجنائية
- 3- يستعين به الأطباء للكشف عن الامراض المعدية مثل الايدز

- البادئات : هي DNA احادي الشريط قصير والبادئة مكملة لنهايات جزء DNA التي سيتم نسخها واستخدامها كنقطة بداية لتصنيع DNA



التقنيات الحيوية :

الكائنات الحية المعدلة وراثيا :الكائنات الحية التي ادخل فيها جين من كائن حي اخر .
وتشمل :

- 1- الحيوانات المعدلة وراثيا 2-النباتات المعدلة وراثيا 3- البكتريا المعدلة وراثيا

الحيوانات المعدلة وراثيا :

- لأغراض البحث البيولوجي في المختبرات
مثل :الفران وذبابات الفواكه ودودة اليربوع الرشيق
وتسمى سي اليجانس في مختبرات البحث لدراسة الامراض
وتطوير وسائل معالجتها .
- تحسين امدادات الغذاء وصحة الانسان
مثل :-الماشية المعدلة وراثيا - الماعز المعدل
وراثيا لافراز مضاد الثرومين الثالث والذي
يستخدم لمنع تخثر الدم اثناء الجراحة
- انتاج ديوك رومية معدلة وراثيا تقاوم الامراض
- الأسماك تنمو اسرع
- مصدر للاعضاء في عمليات زراعة الأعضاء
في المستقبل .

النباتات المعدلة وراثيا :

- 1- نباتات اكثر مقاومة للافات الحشرية او الفيروسية :مثل فول الصويا والذرة والكانولا المقاومة للمبيدات الحشرية ومبيدات الأعشاب والقطن المعدل وراثيا والذي يقاوم غزو الحشرات للوز القطن و نباتات فول سوداني وفول صويا لا تسبب ردود فعل تحسسية .
- 2- زراعة محاصيل لأغراض تجارية ويجري اختبارها ميدانيا :مثل البطاطا السكرية المقاومة لآحر أنواع الفيروسات ونبات الأرز الذي يحوي نسب مرتفعة من الحديد والفيتامينات والتي تقلل سوء التغذية في اسيا
- 3- المحاصيل المحتملة : ثمار الموز التي تنتج لقاحات لعلاج امراض معدية مثل التهاب الكبد الفيروسي ونباتات تنتج مواد بلاستيكية قابلة للتحلل الحيوي .

البكتريا المعدلة وراثيا :

- 1- تصنع الانسولين
2- هرمونات النمو
3- مواد تذيب تخثرات الدم
4- تبطن البكتريا تكون بلورات الثلج على المحاصيل لحمايتها من التلف الناتج عن الصقيع
5- تنظيف الاتسكابات النفطية بفعالية اكبر وتحليل النفايات

الجينوم البشري :

هو المعلومات الوراثية الكاملة في خلية ما وهو مشروع دولي انجز في العام 2003

- الهدف منه :تحديد تسلسل 3 مليار من النيوكليوتيدات التي تكون DNA البشري وتحديد كل الجينات البشرية
- تحليل البيانات لا يزال مستمرا لعدة عقود
- من اجل اكمال المهمة الكبيرة قام الباحثون بدراسة جينومات كائنات حية أخرى مثل :ذبابة الفاكهة والفار
- والاشريكية القولونية (بكتريا توجد في امعاء الانسان)
- لماذا درس العلماء جينومات لكائنات أخرى ؟
- من اجل تطوير التكنولوجيا اللازمة للتعامل مع كميات كبيرة من البيانات التي قدمها الجينوم البشري وتساعد أيضا في تفسير وظيفة الجينات البشرية المكتشفة حديثا .

ترتيب تسلسل الجينوم :

يتألف DNA البشري من 46 كروموسوم ولتحديد تسلسل واحد مستمر للجينوم البشري قام العلماء بالتالي :

- 1- قطعت كل الكروموسومات البشرية البالغ عددها 46 بالعديد من انزيمات القطع لماذا ؟ :لانتاج أجزاء ذات تسلسلات متشابهة .
- 2- جمعت هذه الأجزاء بواسطة متجهات لانشاء حمض نووي معاد التركيب واستنسخت نسخ كثيرة منها
- 3- رتبّت النسخ تسلسليا باستخدام أجهزة آلية لترتيب التسلسل .
- 4- استخدمت أجهزة كمبيوتر في تحليل المناطق المتشابهة بهدف تكوين تسلسل واحد متواصل

www.alukah.net

- 1- لاحظوا ان اقل من 2% من الجينوم البشري مسؤولة عن تشفير جميع البروتينات الموجودة في الجسم
- 2- الجينوم ملئ بامتدادات طويلة من تسلسلات متكررة ليس لها وظيفة مباشرة وتسمى (التسلسلات غير المشفرة)

البصمة الوراثية :

- تكون الامتدادات الطويلة لمناطق DNA غير المشفرة فريدة من نوعها لكل فرد
- المناطق المشفرة للبروتين تكون متطابقة تقريبا بين الافراد
- تقطع انزيمات القطع المناطق الفريدة من نوعها لكل فرد
- البصمة الوراثية :فصل أجزاء DNA باستخدام الرحلان الكهربائي الهلامي لملاحظة أنماط الأشرطة الخاصة بكل شخص
- يستخدم العلماء في الطب الشرعي البصمة الوراثية :
 - 1- لتحديد هوية المشتبه بهم
 - 2- الضحايا في القضايا الجنائية
 - 3- اثبات النسب
 - 4- التعرف على الجنود الذين قتلوا في الحرب

مثال : عينة مأخوذة من الشعر يستخدمها علماء الطب الشرعي لاكتشاف البصمة الوراثية .

- 1- يستخدم التفاعل المتسلسل لانزيم البلمرة في نسخ الكمية الصغيرة من DNA لانشاء عينة كبيرة
 - 2- يقطع DNA المضخم بانزيمات القطع
 - 3- تفصل الأجزاء بواسطة الرحلان الكهربائي الهلامي
 - 4- تقارن مع أجزاء DNA معروفة المصدر من الضحايا او المشتبه بهم
 - 5- تحديد الأجزاء المتشابهة من القطع
- تستخدم بصمة DNA لادانة المجرمين والافراج عن الأبرياء الذين حبسوا ظلما

تحديد الجينات :

- عندما يرتب الجينوم تسلسليا تكون الخطوة التالية هي تحديد الجينات ووظائفها
- يستخدم الباحثون تقنيات تجمع بين تحليل الكمبيوتر وتكنولوجيا DNA معاد التركيب لتحديد وظائف الجينات
- كيف حددت جينات الخميرة والبكتريا ؟
- هذه الكائنات لا تحتوي على مناطق كبيرة من DNA غير المشفر فقد حدد الباحثون جيناتها من خلال فحص (قوالب القراءة المفتوحة ORFs).
- ORFs : عبارة عن سلاسل dna تحتوي على 100 كودون على الأقل تبدأ بكودون البدء وتنتهي بكودون الإيقاف وهي تفحص لتحديد ما إذا كان الجين ينتج بروتينات فاعلة .
- (مراجعة للاطلاع فقط وهي لغرض الفهم : عملية تصنيع البروتين تشمل مرحلتين الأولى تسمى النسخ و فيها يصنع الحمض النووي RNA من نسخ DNA لنفسه و يختلف RNA عن DNA في ان DNA شريط مزدوج وفيه اربع قواعد هي A,T,G,C اما RNA فهو شريط مفرد و فيه القاعدة U يوراسيل بدلا من T الثايمين في DNA بالإضافة الى القواعد الأخرى G,C,A و احد أنواع RNA هو mRNA الرسول و هو يحمل شفرات تصنيع البروتين بعملية الترجمة و تسلسل الاحماض الامينية (الوحدات البنائية للبروتين) و كل 3 قواعد تسمى :كودون والكودون يشير الى : بداية الترجمة مثل كودون البدء AUG وكودونات الإيقاف التي تشير الى نهاية عملية الترجمة وتصنيع البروتين وهي ثلاثة UGA,UAG,UAA و كودونات أخرى تشير الى احماض امينية) .
- حدد العلماء اكثر من 90% من الجينات الموجودة في الخميرة والبكتريا بشكل صحيح
- الكائنات الحية الأكثر تعقيدا مثل البشر يتطلب برامج كمبيوتر مطورة تسمى (الخوارزميات)تستخدم الخوارزميات معلومات مثل تسلسل جينومات كائنات حية أخرى لتحديد الجينات البشرية .

www.alukah.net

ظهر مجال المعلوماتية الاحيائية نتيجة لمشروع الجينوم البشري وتسلسلات الكائنات الحية وبالتالي هناك كم هائل من البيانات الواجب تخزينها وتنظيمها وفهرستها

- المعلوماتية الاحيائية :انشاء قواعد بيانات من المعلومات البيولوجية والحفاظ عليها وتحليل المعلومات المتسلسلة والتي تتطلب إيجاد الجينات الموجودة في تسلسلات DNA العديد من الكائنات الحية وابتكار طرق جديدة لتوقع بنية البروتينات المكتشفة حديثا
- يقوم العلماء بدراسة تطور الجينات عن طريق تسلسلات البروتينات في مجموعات ومقارنتها ببروتينات مشابهة لكائنات حية مختلفة .

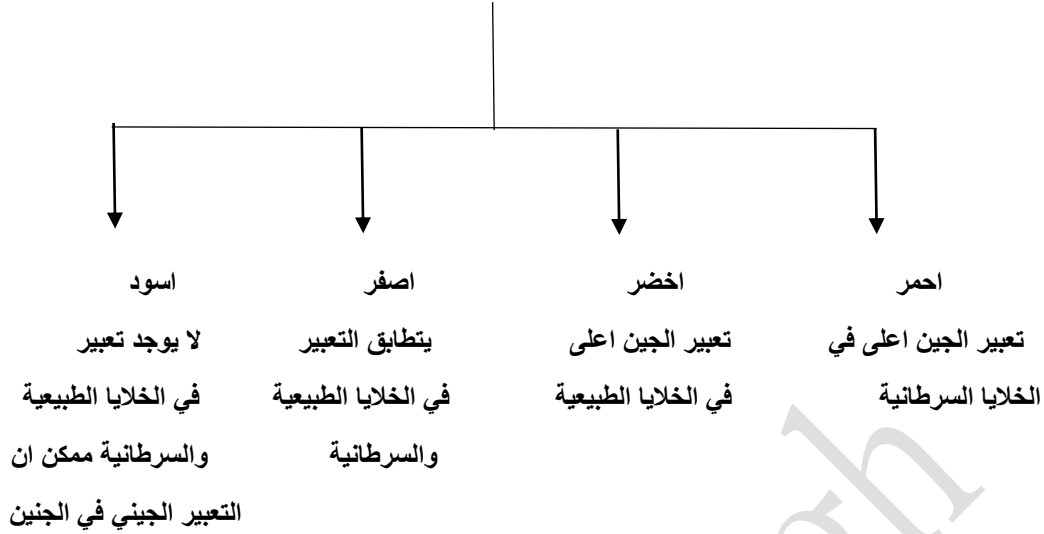
صفات DNA الدقيقة :

- هي شرائح مجهرية صغيرة او رقائق من السيليكون و تستخدم لتحليل الجينات للكائن الحي كم تحتوي صفيات DNA على جينات مثل :
- 1- الجينات التي تنظم دورة الخلية
- 2- جميع جينات الجينوم البشري (ولهذا يمكن تخزين كمية كبيرة من المعلومات في رقاقة او شريحة واحدة صغيرة – تساعد صفيات DNA الباحثين في تحديد اذا التعبير عن جينات معينة يحدث نتيجة عوامل وراثية ام بيئية .

الخطوات :

- 1- فصل mRNA من جماعتين احيائيتين مختلفتين
- 2- تحول الى اشرطة DNA متم باستخدام انزيم النسخ العكسي (انزيم النسخ العكسي هو انزيم يعكس عملية النسخ حيث ينتج DNA من RNA بينما العملية العادية للنسخ هي DNA ينسخ من نفسه RNA)
- 3- يميز كل DNA بصبغة فلورسنت محددة (الأحمر للخلايا السرطانية –والاخضر للخلايا الطبيعية)
- 4- تجمع مجموعتي DNA المتم على شريحةالصفيف الدقيق وتوضع في حضانة

إذا كان اللون :



علل :يستطيع الباحثون فحص التغيرات الموجودة في أنماط التعبير عن جينات متعددة في الوقت نفسه

لان شريحة واحدة من صفيق DNA دقيق يمكن ان تحوي الاف الجينات .

www.almarahj.com

- اكثر من 99% من كل تسلسلات قاعدة النيوكليوتيدات تتطابق تماما في جميع الأشخاص .
- تعددات اشكال النيوكليوتيد الفردية SNPs : هي تنوعات متواجدة في تسلسل DNA والتي تحدث عندما يتغير نيوكليوتيد واحد في الجينوم البشري وهو يحدث بنسبة 1% على الأقل في الجماعة الاحيائية .
- تعدد اشكال النيوكليوتيد الفردية قد :
 - 1- لاثوثر على وظيفة الخلية
 - 2- تساعد في تحديد الجينات المرتبطة بالاضطرابات الجينية .

مشروع هاب ماب :

- تميل التنوعات الجينية التي تقع في مناطق متقاربة الى ان تكون مورثة معا .
- مشروع هاب ماب :المشروع الذي يبتكر دليل الأنماط الفردانية المرتبطة بالجينوم البشري
- يجمع هاب ماب كل تعددات اشكال النيوكليوتيدات الفردية المتجاورة المورثة معا في أنماط فردانية
- يقسم الجينوم الى أنماط فردانية وعند اكتماله سيصف المشروع :
 - 1- ماهية التنوعات
 - 2- اين تحدث في DNA
 - 3- كيفية توزيعها بين الأشخاص داخل الجماعات الاحيائية وبينها في انحاء العالم
 - 4- العنور على الجينات التي تسبب الامراض وتوثر في استجابة الفرد للأدوية .

علم الصيدلة الجيني

هو دراسة كيفية تأثير الوراثة الجينية في استجاب الجسم للأدوية
فوائده :

- 1- تصميم جرعات اكثر دقة من الادوية تكون اكثر سلامة وملانمة للمرض
- 2- صناعة ادوية مخصصة لاحتياجات الأفراد اعتمادا على تكويناتهم الجينية (علل): إذ يساهم وصف هذه الادوية وفق التكوين الجيني في زيادة السلامة والتعجيل بالشفاء وتقليل الآثار الجانبية

العلاج الجيني :

التقنية التي تهدف الى تصحيح الجينات المتحولة المسببة للأمراض البشرية .

الخطوات

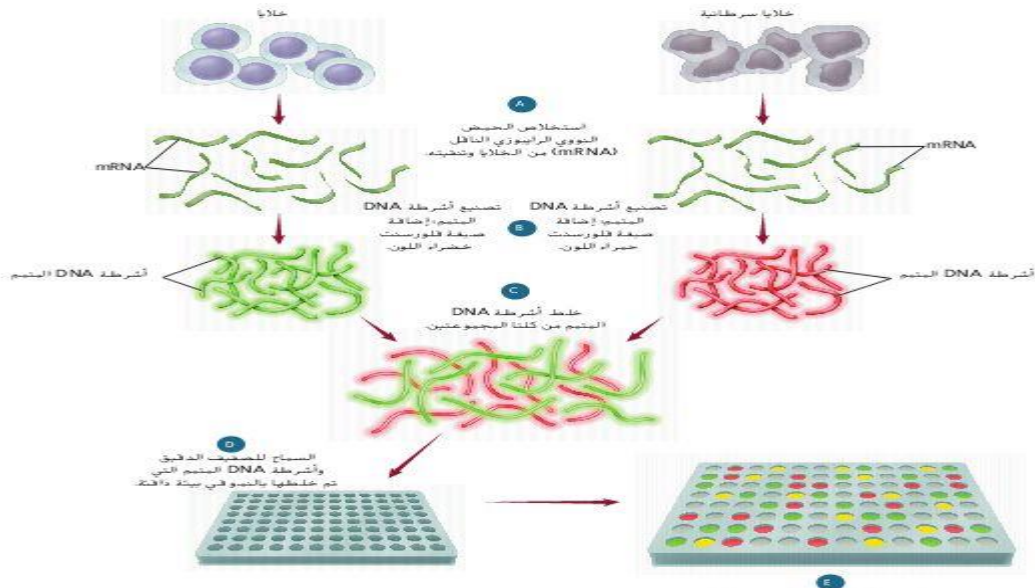
- 1- يتم ادخال جين طبيعي في الكروموسوم ليحل محل جين لا يؤدي وظيفته
- 2- ينتج ادخال جين طبيعي في ناقل فيروسي (حمض نووي معاد التركيب)
- 3- تصاب الخلايا المستهدفة لدى المريض بالفيروس وتطلق DNA معاد التركيب في الخلايا المصابة
- 4- يترسب الجين الطبيعي في الخلايا ثم يدخل نفسه في الجينوم ويبدأ بالقيام بوظيفته .

- أجريت اول تجربة للعلاج الجيني الاكلينيكي في المعاهد الوطنية لشؤون الصحة على طفل عمره اربع سنوات مصاب بنقص المناعة الحاد المشترك SCID
- تشمل تجارب العلاج الجيني التعامل مع مرض السكر والسرطان وامراض الشبكية وباركنسون

علم الجينوم والبروتيومات :

- علم الجينوم :هو دراسة جينومات الكائنات الحية
- يتحقق العلماء من البروتينات التي تنتجها الجينات بالإضافة الى كمية بيانات مكتسبة من تسلسل جينومات كائنات متنوعة .
- تعد الجينات وحدات تخزين المعلومات الأساسية اما البروتينات تعتبر محركات الخلية
- البروتيوميات :هي الدراسة واسعة النطاق وانشاء دليل لبنية البروتينات ووظائفها في الجسم البشري سوف تسمح بالنظر في مئات الاف البروتيومات في وقت واحد
- البروتيومات ستغير جذريا طريقة ابتكار ادوية جديدة لمعالجة الامراض مثل السكري من النوع 2 و السمنة وتصلب الشرايين .

وجه المقارنة	الصفة السائدة	الصفة المتنحية
ثمار الجريب فروت	الابيض	الأحمر
البرتقال	وجود البذور	عدم وجود البذور
القطط	اسود	ابيض



الأسئلة :

اختر الجواب الصحيح:

- 1- تمثل النسبة المئوية من الجينوم المسؤولة عن بناء البروتينات اقل من :
25%- 100%- 98%- 2%-
- 2- يتشكل DNA معاد التركيب من خلال دمج جزيئات DNA :
-من مصدرين مختلفين
-من كروموسومين للكانن الحي نفسه
-بجزيئات RNA
-بروتينات تعود لنوع كائن حي مختلف
- 3- تستخدم تقنية DNA في تطوير نباتات ذات محاصيل زراعية :
-مقاومة لبعض الامراض
-اكثر تأثيرا بمبيدات الحشرات
-اقل سمية للحشرات التي تتغذى عليها
-غير قادرة على تثبيت النتروجين في الجو
- 4- ان تحليل صفيقات DNA الدقيقة أداة مهمة في :
-تحديد هوية شخص
-يمكنها ان تشفي من السرطان
-تصغ خلايا الورم لقتلها
-تبين الجينات النشطة في خلية معينة
- 5- أي من التالي ليست من مشروع الجينوم البشري :
-تحديد تتابع نيوكليوتيدات الجينوم البشري ووظيفته
-الإجابة عن أسئلة حول تركيب الجينوم ووظيفته
-وضع خريطة لموقع جين على كل كروموسوم لدى الانسان
-انتاج افراد هجينة تحمل صفات وراثية مرغوب فيها
- 6- ان الكثير من المنتجات الصيدلانية التي تنتج بواسطة تقنيات DNA هي :
-كربوهيدرات
-دهون
-بروتينات
-عديدات تسكر
- 7- أي من أنواع الكلاب التالية تتمتع ببنية عضلية قوية :
-الهاسكي
-البيغل
-جيرمان شيبيرد
-جميع ما سبق
- 8- ان اختيار الصفات المرغوبة لكاننات معينة ونقلها للأجيال القادمة يسمى :
-التربية الداخلية
-التهجين
-التناسل الانتقائي
-لاشي مما سبق
- 9- تستخدم كلاب الهاسكي :
-ككلاب بوليسية
-جر زلاجات
-كلاب خدمة
-كل ما سبق
- 10- تستخدم كلاب جيرمان شيبيرد في أداء الخدمات الخاصة لانها :
-تمتلك حاسة شم قوية
-عداء قوية
-قابلة للتدريب
-كل ما سبق
- 11- ان من عيوب التهجين انه :
-الحصول على نباتات مقاومة لأمراض
-مكلف ويستغرق طويلا
-اكثر قدرة على الانجاب
-اسرع نموا
- 12- تسمى العملية التي تستولد فيها كاننات حية متماثلة جينيا للتخلص من الصفات غير المرغوبة:
-التناسل الانتقائي
-التهجين
-التربية الداخلية
-التلقيح الاختباري
- 13- تسمى العملية التي يتم فيها مزوجة كائن حي طرازه الجيني غير معروف مع اخر متنجي :
-التناسل الانتقائي
-التهجين
-التربية الداخلية
-التلقيح الاختباري

14- ان الصفة السائدة في نبات الجريب فروت هي :

-الأبيض -البرتقالي -الأحمر -الأخضر

15- ان التقنية التي تنطوي على التحكم بالحمض لكانن حي من اجل إضافة حمض نووي دخيل ب:

-الرحلان الهلامي -تحليل صفيق DNA -هندسة الجينات -لاشي مما سبق

16- بروتين موجود في السمك الهلامي الذي يعيش شمال المحيط الهادئ :

-الفلوري الأخضر -انزيمات مقطعة -البلازميد -المتجه

17- اجمالي الحمض النووي DNA الموجود في نواة كل خلية يسمى :

-الجين -الجينوم -انزيمات القطع -المتجه

18- ان النيوكلياز الداخلي هو :

-البروتين الفلوري الأخضر -انزيم القطع -البلازميد -الجينوم

19- احد اشهر انزيمات القطع هو الانزيم :

-Nsil- -EAGL- -HIND3- -ECORI-

20- يطلق على النهايات التي تحتوي على حمض نووي احادي الشريط المكمل :

-مصمتة -لزجة -متصلة -لا شيء مما سبق

21- تقنية فصل الحمض النووي وفقا لحجم الأجزاء يسمى :

-الرحلان الكهربائي الهلامي -البلازميد معاد التركيب

-فحص تسلسل DNA -استنساخ الجينات

22-القطع الصغيرة من DNA تكون قرب القطباثناء فصلها بالرحلان الكهربائي :

-السالب -الموجب -الاثنين معا -لا شيء مما سبق

23- شحنة DNA :

-سالبة -موجبة -متعادلة -لا شيء مما سبق

24- ان الجزيئات الدائرية الصغيرة من DNA والتي تتواجد طبيعيا في البكتريا والخميرة هي :

-الفيروسات -RNA- -البلازميد -انزيم النسخ العكسي

25- ان انزيميربط جزيين من DNA كيميائيا :

-بلمرة DNA -ليغاز DNA -انزيم النسخ العكسي -الهيليكيكز

26- تسمى العملية التي تمتزج فيها الخلايا مع DNA معاد التركيب ب :

-الارتباط -الالتصاق -التحويل -النقل

27-ان القاعدة النتروجينية G ترتبط دائما وابدأ مع القاعدة النتروجينية :

-A- -T- -C- -G-

28-ان التفاعل الذي يستخدم لانتاج ملايين النسخ من DNA :

-تحديد تسلسل DNA -التفاعل البلمرة المتسلسل

-الرحلان الكهربى الهلامى

-صفيفات DNA الدقيقة

29-ان فصل الأشرطة يتطلب عمليةبينما دمج البادئات يتطلب

-التبريد -التسخين
-تبريد -تبريد
-التسخين -التبريد
-تسخين -تسخين

30-ان من أدوات هندسة الجينات هي :

-انزيمات القطع
-الرحلان الكهربى الهلامى
-استنساخ الجينات
-كل ما سبق

31-ان الكائنات التي يدخل فيها جين من كائن حي اخر :

-معدلة وراثيا
-غير معدلة وراثيا
-معدلة دهنيا
-لاشئ مما سبق

32-ان فصل أجزاء DNA باستخدام الرحلان الهلامى الكهربى يسمى انتاج :

-نسخة DNA
-بصمة DNA
-بلازميد معاد التركيب
-كل ما سبق

33- حددت جينات كل من الخميرة والبكتريا بواسطة :

-بصمة DNA
-قوالب القراءة المفتوحة
-تسلسل DNA
-كل ما سبق

34-ان مجال الدراسة الجديد والذي نتج عن الجينوم البشرى هو :

-المعلوماتية الاحيائية
-الكيمياء الاحيائية
-البروتيوم
-الوراثة المعقدة

35- ان التحليل الذي يكشف تعبير الجينات يسمى :

-صفيف DNA الدقيق
-تسلسل DNA
-بصمة DNA
-لاشئ مما سبق

36- ان التنوعات الموجودة في تسلسل DNA عندما يتغير نيوكليوتيد واحد تسمى :

-تعددات اشكال النيوكليوتيد الفردية SNPS
-بصمة DNA

-بلازميد
-الصيدلة الجيني

37- ان المشروع الذي حدد جميع الأنماط الفردانية في الجينوم البشرى هو ك

-هاب ماب
-علم الصيدلة الجيني
-العلاج الجيني
-البروتيوميات

38- ان العلاج الذي يتم فيه ادخال جين طبيعى في الكروموسوم ليحل محل جين لا يؤدي وظيفته ب :

-العلاج الصيدلى
-العلاج الجيني
-SNPS-
-QRFS-

39-ان دراسة مئات الاف البروتينات في وقت واحد تسمى :

-الجينوم
-البروتيوميات
-الدهنيات
-النيوكليوتيدات

40-دراسة مجموعة الجينات الكاملة وتحديد تنابعات النيوكليوتيدات ل DNA في خلايا الانسان تسمى :

-الجينات القافزة
-البروتيوم
-الجينوم البشرى
-المعالجة الجينية

41- من خلال هندسة الجينات تم تحسين القيمة الغذائية في الأرز في تحسين مستواه من :

-الكربوهيدرات -الحديد والفيتامينات -الزيوت -الصوديوم والكالسيوم

42-تقنية حديثة يتم فيها التعرف على الجينات السرطانية النشطة :

-الصفيفات الدقيقة -الجينوم البشري -استخدام الأشعة -الفصل الكهربائي

43-التقنية التي يتم فيها انتاج اعداد كبيرة من جين او قطع DNA هي :

-الصفيف الدقيق -التفاعل المتسلسل لانزيم البلمرة

-المعلوماتية الاحيائية -تسلسل DNA

44- علم المحتوى البروتيني :البروتينات ,علم الجينوم :

-البروتينات -الجينات -الصفيف الدقيق -النقل النووي

45- المادة الوراثية الناتجة عن دمج DNA من كائنين مختلفين هي DNA :

-المتجه -البلازميد -معاد التركيب -البلازميدي

46-يسمى نمط الخطوط المكون من قطع DNA معينة ك

-بصمة الDNA -DNA معاد التركيب -المتجه -جين مقاومة الامبسيلين

47-صفيف DNA دقيق :مشروع الجينوم البشري
www.almanahj.com

-علم المعلوماتية الاحيائية :المحاصيل المعدلة وراثيا -هندسة الجينات :علم المحتوى البروتيني

-DNA المسؤول عن بناء البروتين :98% من الجينوم -هندسة الجينات :المحاصيل المعدلة وراثيا

48- تفاعل البلمرة المتسلسل لا يتطلب وجود :

-انزيم بلمرة DNA -النيوكليوتيدات الأربعة -البادئات -انزيم بلمرة RNA

49-العملية التي يتم فيها استبدال جين غير سليم بجين سليم لنفس الصفة الوراثية :

-المعالجة الجينية -DNA معاد التركيب -المعلوماتية الاحيائية -انتاج البلازميد

50-الاستنساخ هو عملية :

-زيادة نسخ DNA في النواة -ادخال جينات جديدة

-إزالة جينات غير مرغوبة

51- تقوم الانزيمات المقطعة في تعرف :

-تتابع القواعد النروجينية -البروتينات -الاحماض الامينية -الكروموسومات

52- أي من التالي يستخدم في قطع جزيئات DNA في مواقع معينة :

-موجه الاستنساخ -انزيمات الاستنساخ -انزيمات القطع -التفاعل المتسلسل للبلمرة

53-تنتقل قطع DNA في عملية الفصل الهلامي الكهربائي في اتجاه طرف الهلام لانها :
-تنقاد بفعل الجاذبية الأرضية
-تنجذب نحو الطرف ذي الشحنة الموجبة

للهمام

-تنجذب نحو قطع DNA المتممة عند ذلك الطرف من الهلام
-تطرد بفعل جزيئات الكارهة للماء

54- لترتبط البادئات ب DNA في التفاعل المتسلسل للبلمرة يجب :

-التسخين ثم التبريد -التسخين ثم التبريد -التبريد ثم التسخين -التبريد

55-إذا كان الجينوم البشري لكانن معين كبير ويحتوي على عدد جينات اقل فانه يمكن استنتاج :

-هناك كميات كبيرة من DNA غير المسؤول عن بناء البروتين -الكانن على درجة عالية من التعقيد

-هناك كميات صغيرة من DNA غير المسؤول عن بناء البروتين -الكانن على درجة عالية من التعقيد

56-من اجل تصنيف امراض السرطان فان الأطباء يستخدمون تقنية :

-الفصل الكهربائي ثنائي البعد -البلاست -النقل النووي -صفيقات DNA

57- يمكن تحسين فهم الجينوم البشري عبر فهم :

-علم الرياضيات -علم الحاسوب -بصمات DNA -جينومات نماذج أنواع حية

58-ماذا يسمى البلازميد البكتيري بعد الدخال DNA من معط الى DNA البكتيريا :

DNA-الموجه DNA-المستسخ DNA-البلازميدي DNA-معاد التركيب

59- هذا الرسم التخطيطي مكون من قطعتين من DNA جرى قطعهما بواسطة الانزيم المقطع نفسه استخدم الرسم التخطيطي للإجابة عن السؤال التالي :

• ما تتابع القواعد النيتروجينية الذي يجب ان يتصف به الطرف الدبق رقم 2 ليرتبط بالطرف الدبق رقم 1 :

UGGCCU-
ACCGGT-
TCCGGA-
CTTAAG-

60-ان هدف مشروع الجينوم البشري هو :

-تحديد تتابع نيوكليوتيدات الجينوم البشري ووظيفته

-وضع خريطة لموقع كل جين على الكروموسوم

61- ان قطع DNA ذات الأطراف الدبقة المتممة :

-توجد في الخلايا البكتيرية فقط

-قادرة على الارتباط بقطع متممة للنوع نفسه

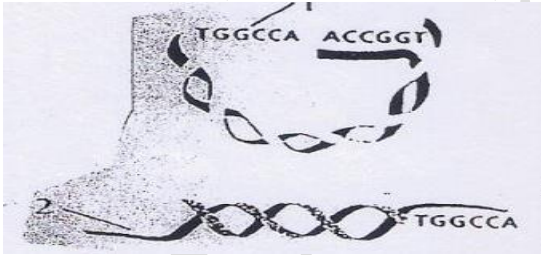
62-البلازميدات :

-قطع حلقيه من DNA بكتيري

-تضاعف كلما يتضاعف الكروموسوم الرئيس للكانن الحي

-تستخدم غالبا كمتجهات في هندسة الجينات

-كل ما سبق



63- ان استخدام هندسة الجينات لنقل جينات الانسان الى داخل البكتريا :

- غير ممكن عبر التقنية الحالية
- يتسبب في جعل جينات الانسان تنتج بروتينات بكتيرية
- يؤدي الى تكوين نوع جديد من الكائنات الحية
- يجعل البكتريا تنتج بروتينات الانسان

64- ان عملية نقل جينات سليمة لانسان الى خلايا انسان تفتقر لهذه الجينات :

- غير ممكنة حتى الان
- سوف تسبب في ظهور السرطان
- سوف تسبب في جعل الاجسام المضادة تقتل تلك الخلايا
- تسمى المعالجة الجينية

65- يمكن تحسين فهم الجينوم البشري عبر فهم :

- علم الرياضيات
- علم الحاسوب
- بصمات DNA
- جينومات نماذج أنواع حية

66- للحصول على بكتيريا تنتج الانسولين يقوم اخصائيو هندسة الجينات ب:

- انتزاع البروتينات المثبطة التي تمنع تعبير جين الانسولين البكتيري
- ادخال متجه يحتوي على جين انسولين الانسان الى خلية بكتيرية
- البحث عن بكتريا يمكنها ان تنمو في وسط بيئي يفتقر الى الانسولين
- تتمية بكتريا سليمة في وسط بيئي مغذي يحتوي على كمية كبيرة من السكر

www.almanah.com

• اكمل جدول المقارنة التالي :

المفهوم	التعريف
.....	بروتينات تقوم بتقطيع جزيئات DNA الطويلة الى أجزاء صغيرة
.....	DNA جلفي يوجد طبيعيا في بعض خلايا البكتريا الى جانب كروموسومها الرئيسي
.....	قطع DNA صناعية تتألف من حوالي 20-30 نيوكليوتيدا يتوجب توافرها كي يبدأ انزيم بلمرة DNA عملية التضاعف

• تم في مختبر البحث الجنائي تحليل عينات DNA لرجلين وامراة وطفلها كما هو موضح بالشكل ادناه امعن النظر فيه ثم اجب عن الأسئلة :

• حدد أي من الرجلين هو الاب الحقيقي للطفل معللا اجابتك ؟

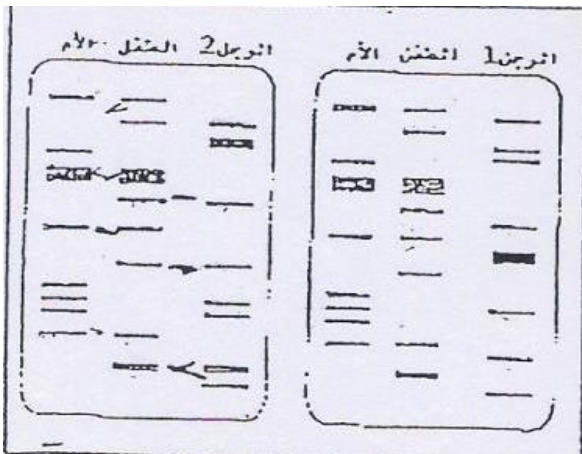
.....

.....

• ما اسم التقنية التي استخدمت في هذه الدراسة ؟

.....

-اجب عن الأسئلة التالية :



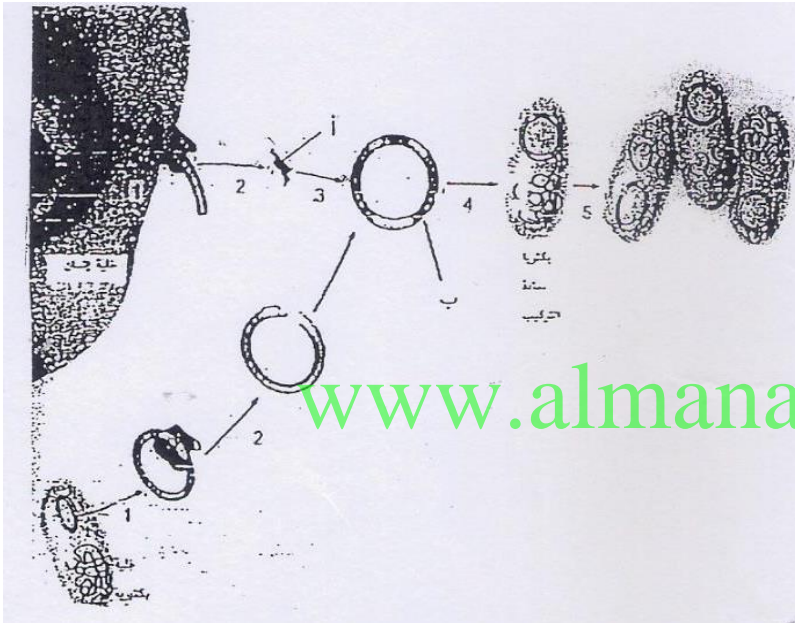
1- ما فائدة التفاعل المتسلسل لانزيم البلمرة في انتاج بصمة DNA ؟

.....
.....

2-ما أهمية استخدام الانزيم المقطع نفسه في الحصول على قطعتين من DNA لربطهما معا .

.....
.....

-استخدم الرسم التخطيطي التالي والذي يوضح عملية نقل جين انسان الى داخل الخلية البكتيرية لتجيب عن الأسئلة :



• ما الخطوات التي تمثلها الأرقام :

3-.....

4-.....

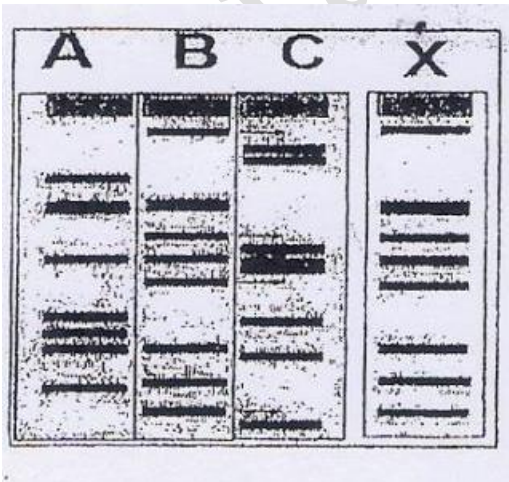
• سم التراكيب التي تمثلها الرموز :

ا-.....

ب-.....

• ما أهمية استخدام الانزيم المقطع نفسه للحصول على قطعتين من DNA وربطهما معا ؟

-الشكل المجاور يوضح بصمات DNA لاربعة اشخاص اخذت البصمة X من نقطة دم في مسرح الجريمة تعود للمجرم المجهول (X) تمعنه ثم اجب عن الأسئلة :



* أي من الأشخاص يمكن ان يكون متهما من المشتبه بهم (A-B-C)

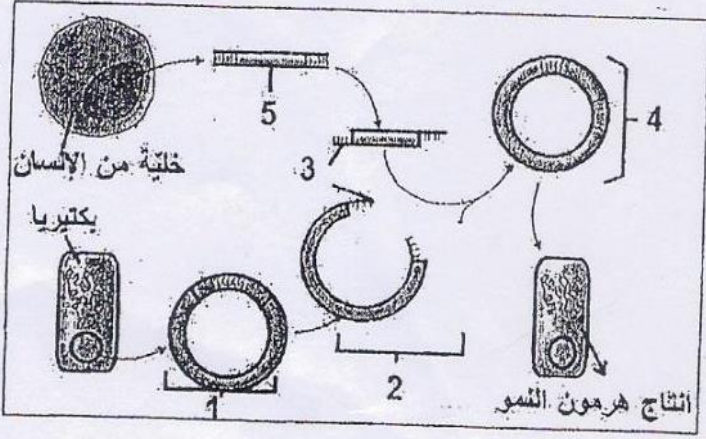
.....

*ما سبب التباين (الاختلاف) في سرعة انتقال الأجزاء

المقيدة DNA في الفصل الهلامي الكهربائي ؟

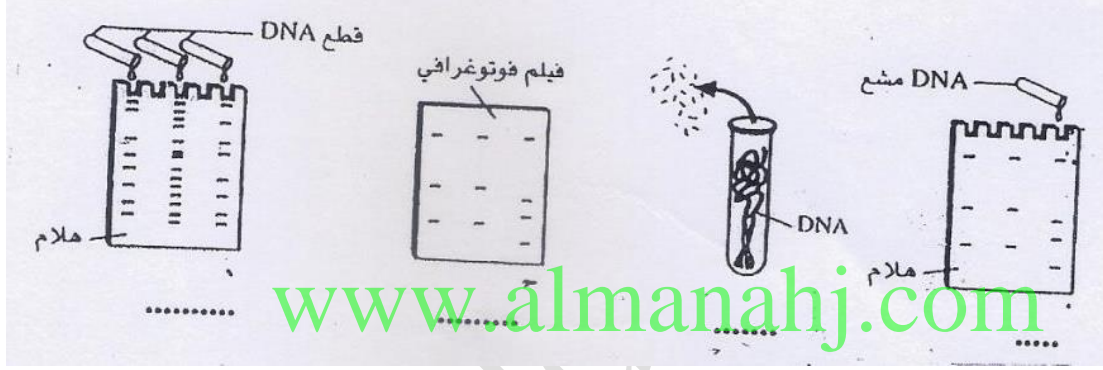
.....
.....
.....

-يلخص الشكل التخطيطي تقنية نقل جين هرمون النمو من انسان الى نوع من البكتريا تمعنه جيدا ثم اجب عن الاسئلة

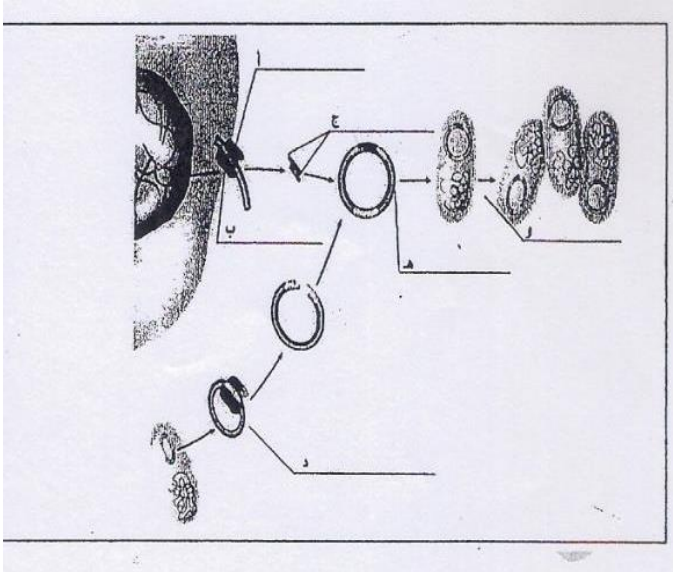


- الرقم 4 يدل على :
-بلازميد البكتريا
-متجه الاستنساخ
-المستنسخ
-بلازميد معاد التركيب
- التركيب الذي يمثل المتجه يشار اليه بالرقم

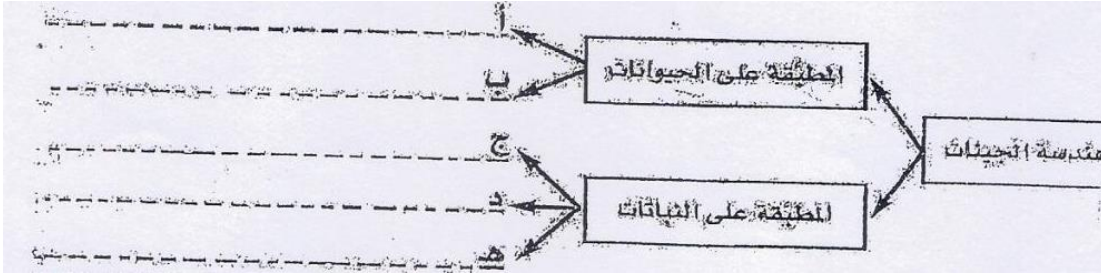
-امعن النظر في الرسوم التخطيطية التالية ثم اجب عما يلي :
(ا) رتب خطوات انتاج بصمة DNA ترتيبيا صحيحا مستخدما الأرقام (1-2-3-4)



-انظر للرسم الذي يلخص عملية نقل جين انسان الى داخل البكتريا ثم اجب عن الاسئلة التالية :



- تلخص خريطة المفاهيم التالية بعض نجاحات هندسة الجينات اكمل هذه الخريطة :



- تخيل نفسك خبيرا في احد المختبرات الجنائية ولديك عينات بالشكل المجاور قم بتحديد المذنب من المتهمين الثلاثة بالشكل :

المذنب هو

المتهم الأول

المتهم الثاني

المتهم الثالث

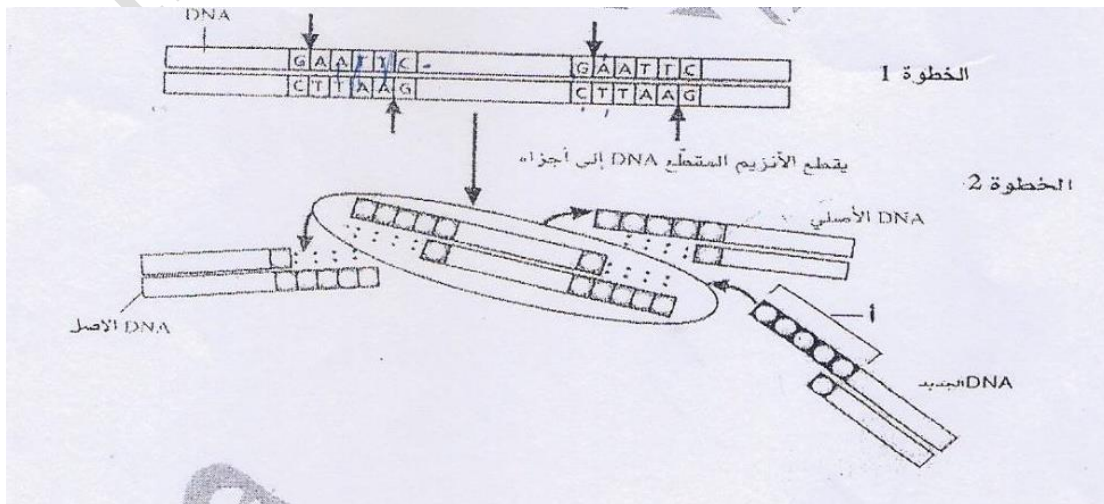
عينة من مسرح الجريمة

• يعتقد متعلم ان اصغر قطعة من DNA هي الاقرب للقطب السالب هل تتفق معه ؟ وضح اجابتك

.....

.....

-استخدم الرسم التخطيطي التالي والذي يمثل بعض خطوات تكوين DNA معاد التركيب لتجيب عن الأسئلة التالية :



1- اكتب رموز القواعد النروجينية المبينة في المنطقة (ا) من جزئ DNA الجديد

.....
.....

2- حدد على الرسم الأطراف الدبقة (الاكتفاء بطرفين)

3- ما الذي تتوقع حدوثه لو استخدم انزيم مقطع مختلف لتقطيع DNA المصدر الاخر ؟

.....
.....

4- ما نوع الروابط التي تتكون بين الأطراف الدبقة؟.....

-سالم يعمل على مضاعفة DNA الموجود في عينة دم احضرت له من مسرح جريمة قام بتحضير البادنة ووضع اربع انواع النيوكليوتيدات واضاف انزيمات البلمرة وضبط الجهاز على درجة حرارة مرتفعة وبعد انتهاء الوقت اللازم لانجاز عمله تبين لسالم ان العينة لم تتضاعف ما هو الخطا الذي وقع فيه سالم ؟

.....
.....

صل من القائمة (ا) ما يناسب من القائمة (ب) :

الرقم	القائمة (ا)	القائمة (ب)
.....	-عملية يتم من خلالها اختيار صفات مرغوبة لنباتات وحيوانات معينة ونقلها للأجيال القادمة	1-SNPs
.....	-كاننات تنتج عن تزاوج كاننات لها اشكال مختلفة من الصفة .	2-هندسة الجينات
.....	-استيلاد كاننات حية متماثلة جينيا بهدف التخلص من الصفات غير المرغوبة ونقل الصفات المرغوبة للأجيال القادمة .	3-النيوكلياز الداخلي
.....	-كلاب ذات حاسة شم قوية	4-فصل أجزاء DNA باستخدام الرحلان الكهربائي
.....	-تكنولوجيا تنطوي على التحكم بالحمض النووي لكانن حي من اجل إضافة حمض نووي دخيل	5-السمك الهلامي
.....	-البروتين الأخضر الفلوري	6-البيغل
.....	-انزيم القطع	7-ينتج ملايين النسخ من DNA
.....	-ECORI-	8-كاننات معدلة وراثيا
.....	-استخدام تيار كهربائي لفصل أجزاء الحمض النووي وفقا للحجم	9-التناسل الانتقائي
.....	-ليغاز الحمض النووي	

10-التربية الداخلية	-تفاعل البلمرة المتسلسل
11-صيف DNA الدقيق	-كائنات تحتوي على جينات من كائنات حية أخرى
12-ينشئ نهايات لزجة	-بصمة DNA
13-التهجين	-شرايح مجهرية صغيرة من السيليكون توضع مع أجزاء DNA
14-الرحلان الهلامي الكهربائي	-تعددات اشكال النيوكليوتيد
15-انزيم يربط جزائي DNA		

-علل ما يلي تعليلا علميا دقيقا :-

1- يجري التسخين ثم التبريد اثناء تفاعل البلمرة المتسلسل

.....
.....

2-للتنمو السريع لصناعة تقنية الحاسوب دورا بالغا في مشروع الجينوم البشري

.....
.....

www.almanahj.com

3-تستخدم بصمات DNA لتحديد درجة القرابة

.....
.....

4-الحاجة الى مضاعفة DNA الذي يؤخذ من مسرح جريمة او من نسيج من جسم انسان

.....
.....

5-تستخدم كلاب الجيرمان شبيرد لاداء الخدمات الخاصة

.....
.....

6-مزايا التهجين تفوق عيوبه

.....
.....

7-للتربية الداخلية عيوب بالرغم من ميزاتها

.....
.....

8-دائما تكون القطع الصغيرة من DNA قرب القطب الموجب

.....
.....

9-يحتوي البلازميد معاد التركيب على جين مقاومة الامبيسيلين

.....
.....

10-يستطيع الباحثون فحص التغيرات في أنماط تعبير جينات عدة في فحص صفيق DNA الدقيق

.....
.....

11-انزيم بلمرة DNA في تفاعل البلمرة المتسلسل قادر على تحمل درجات حرارة عالية

-اكمل جداول المقارنات التالية :

وجه المقارنة	التهجين	التربية الداخلية
المفهوم		
المزايا		
العيوب		
مثال		

وجه المقارنة	ليغاز الحمض النووي DNA	انزيم بلمرة DNA
الوظيفة		

وجه المقارنة	حيوانات معدلة وراثيا	نباتات معدلة وراثيا	بكتريا معدلة وراثيا
امثلة (اثنين على الأقل)			

الأداة او العملية	الوظيفة	التطبيقات
انزيمات القطع		
استنساخ الجينات		
تفاعل البلمرة المتسلسل		

--	--	--

وجه المقارنة	اللون الأحمر	اللون الأخضر	اللون الأصفر
تعبير الجين في شريحة صفيق DNA			

وجه المقارنة	علم الصيدلة الجيني	العلاج الجيني
المفهوم		

وجه المقارنة	القطع الصغيرة من DNA	القطع الصغيرة من DNA
القرب من القطب الموجب في الرحلان الكهربي الهلامي		

وجه المقارنة	DNA	RNA
القواعد النروجينية المكونة		
عدد السلاسل		
الوظيفة		

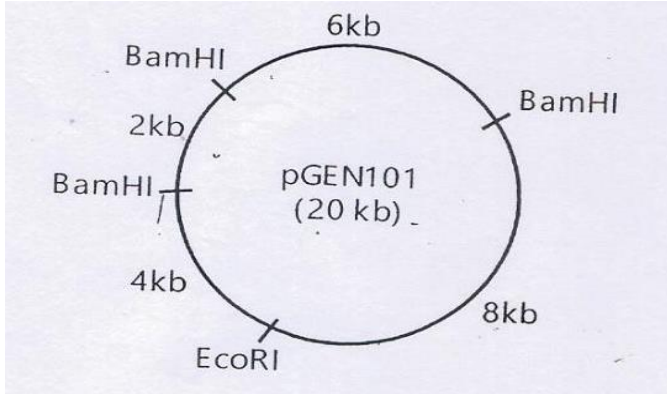
وجه المقارنة	التحويل	الاستنساخ
الأهمية		

س1) : تم تعريض جزئ حمض نووي للقطع باستخدام انزيمين للقطع وساعد الرحلان الهلامي الكهربي في تحديد حجم كل جزئ وكانت المحصلة البيانات التالية :

الانزيم	حجم الجزئ بالكيلوقاعدة
HpaI	26
Hind111	13,6,4,3
HpaI+Hind111	7,6(2),4,3

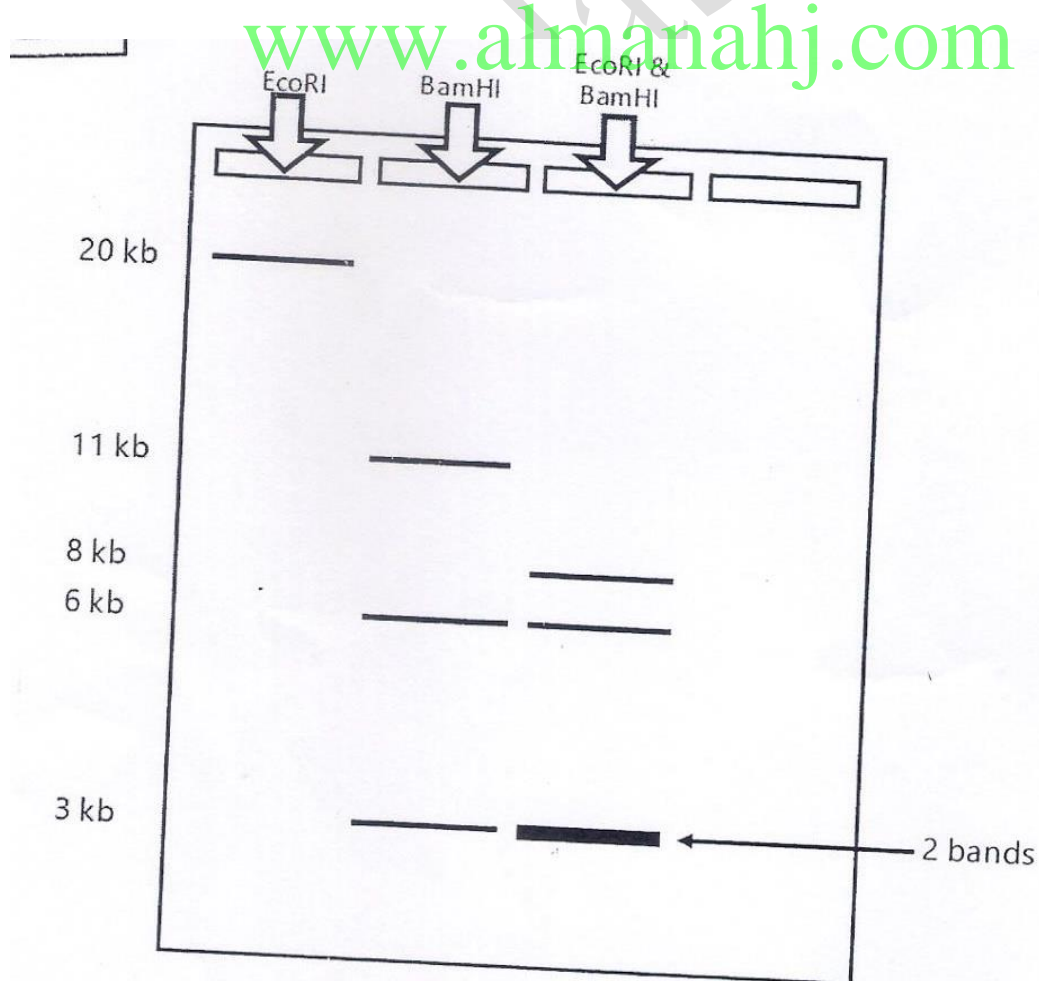
ارسم خريطة لموقع القطع توضح المسافات المتوافقة مع البيانات

س2) لديك خريطة لبلازميد (Pgene101) طوله الإجمالي 20 كيلوقاعدة قطع بانزيمات مقطعة وكانت الخريطة كالتالي استخدمها لتحديد حجم القطع الناتجة عن القطع في الجدول ادناه:



حجم القطع الناتجة	الانزيم
	EcorRI
	BamHI
	EcoRI+BamHI

س3) : لديك قطع DNA فصلت بتقنية الفصل الهلامي الكهربائي لبلازميد قطع بثلاثة انزيمات قطع استخدمها لوضع خريطة للبلازميد تبين أماكن قطع كل انزيم :

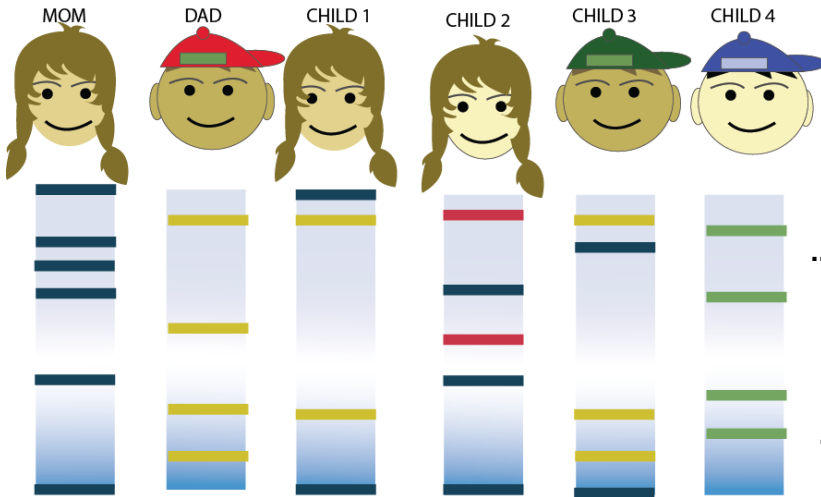


س4) : لديك فحص بصمة DNA لموقع جريمة و مشتبه حدد أي مشتبه يتطابق مع DNA الذي وجد في موقع الجريمة :

Crime DNA	Suspects			
	1	2	3	4
	██████████			
██████████		██████████	██████████	
██████████	██████████	██████████		
			██████████	
██████████	██████████	██████████	██████████	██████████
				██████████
██████████		██████████	██████████	██████████
	██████████		██████████	

www.almanahj.com

س5) : لديك بصمة DNA لام واب وثلاثة أطفال تمعنه جيدا ثم اجب عن الأسئلة :



1- هناك طفلين هم أبناء الام والأب في الشكل حدد أي منهما ؟

.....

2- هناك طفل هو ابن المرأة فقط وليس ابن الرجل من هو ؟

.....

3- هناك طفل لا يعود للام والأب بتاتا من هو ؟

.....

س6:رتب خطوات تكنولوجيا الحمض النووي معاد التركيب :

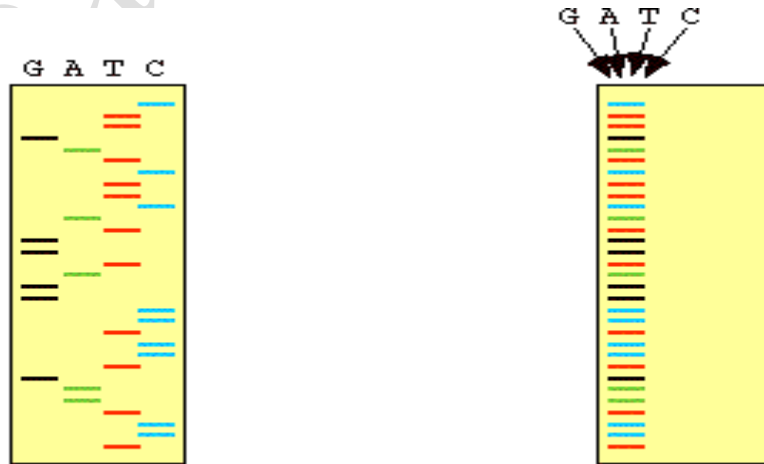
-) (تعريض البكتريا للمضاد الحيوي الامبسلين
-) (ربط جزاي DNA مع بعضها البعض بواسطة انزيم ليغاز DNA
-) (فصل أجزاء من DNA بواسطة الرحلان الهلامي الكهربى
-) (قطع DNA المراد إدخاله والبلازميد بواسطة نفس الانزيم المقطع
-) (ادخال البلازميد معاد التركيب الى البكتريا المضيفة
-) (استخدام نبض كهربائي او حرارة لادخال البلازميد معاد التركيب
-) (الاستنساخ وإنتاج نسخ عديدة من البلازميد معاد التركيب

س6 : رتب خطوات تفاعل المتسلسل لانزيم البلمرة :

-) (ارتباط البادئات بكل شريط من DNA
-) (التبريد
-) (التسخين لفصل شريطين DNA عن بعضهما
-) (تتكرر عملية التسخين والتبريد من 20-40 مرة
-) (إنتاج ملايين النسخ من DNA المراد تضخيمه
-) (يدمج انزيم بلمرة DNA النيوكليوتيدات الصحيحة بين البندتين

www.almanahj.com

س8:تمعن الصورة التالية والتي تمثل عملية الرحلان الهلامي الكهربى لفحص تسلسل DNA تمعنه جيدا ثم استخراج تسلسل DNA :



.....: التسلسل هو :

اسئلة التقويم

القسم 1 التقويم

1. قد يكون للتناسل الانتقائي آثار إيجابية على إنتاج المحاصيل الغذائية. ومنها زيادة الإنتاج والجودة إلى جانب انخفاض الحاجة للرعاية وتقليل المحاصيل غير الصالحة للاستعمال. ومع ذلك، فإن التناسل الانتقائي مكلف ويستغرق وقتًا طويلاً.
 2. شعر أطول وأكثر كثافة ونضج أسرع إلى مرحلة البلوغ وزيادة كتلة الجسم الغث، كلها صفات تنتقل عن طريق التهجين أو التكاثر الداخلي.
 3. إن التكاثر الداخلي والتهجين هما طريقتان للحصول على الصفات المرغوبة في النسل الناتج، وينطوي التكاثر الداخلي على تربية كائنات حية
- مرتبطة ببعضها بصورة وثيقة وتشارك في الصفة المرغوبة نفسها، بينما ينطوي التهجين على تربية آباء لهم صفات مرغوبة مختلفة.
4. سيكون لنصف البرتقال بذور وسيكون النصف الآخر بدون بذور.
5. ينبغي عدم إجراء تكاثر داخلي لبقرة وثور مرتبطين بصورة وثيقة وكلاهما "منتج متماثل الجينات" لصفة غير مرغوبة لأن الصفة "السيئة" ستنتقل إلى جميع أفراد الجيل الناتج.
6. إن الطراز الجيني للقطعة السوداء هو *Bb*.

450 الوحدة 16 • علم الوراثة والتقنيات الحيوية

القسم 2 التقويم

1. يُقسم DNA الجينومي باستخدام إنزيمات القطع، وتُفصل جزيئات DNA المرغوبة، ويتم إدخال الجزء في بلازميد (متجه) باستخدام ليجاز DNA. ويتم إدخال البلازميد الذي يحمل الجزء المرغوب إلى خلية عائلته ليتم إنتاج نسخ كثيرة.
 2. تحتوي البلازميدات على جينات مقاومة للمضادات الحيوية لتحديد خلايا البكتيريا التي تحولت بنجاح باستخدام البلازميد.
 3. عن طريق توفير الأدوية على نطاق أوسع أو تقليل الحاجة إلى استخدام المبيدات الحشرية
4. تعمل هندسة الجينات مباشرة على إدخال DNA من كائن حي إلى آخر، في حين يؤثر التناسل الانتقائي في جينوم الكائن الحي من خلال التربية.
5. يجب أن تشير الإجابات إلى فيلم مُعيّن ونتمّ عن معرفة بالكائنات الحية المعدلة وراثيًا والوتيرة التي تتقدم بها التقنيات الحيوية.
6. قد تعمل شركة ما على تصنيع DNA يعوض جينًا معيّنًا في جينوم الفرد وتبيعه للشركات والأشخاص الذين يستخدمون المنتجات الدوائية. كما يمكن أن يُستخدم DNA المصنّع في الزراعة أو المبيدات الحشرية أو الأدوية أو مستحضرات التجميل.

www.almanahj.com

القسم 3 التقويم

1. على غرار المخطط، يحتوي الجينوم البشري على كل المعلومات المطلوبة لإنشاء كائن حي.
 2. ساهمت البصمة الوراثية في تحديد هوية المجرمين والضحايا. بشكل أدق، ذلك لأن لكل شخص نمط فريد من أجزاء الـ DNA التي تتكوّن عند تجزئة الـ DNA الذي لا يتحول إلى بروتين.
 3. يمكن أن يحسّن مشروع الهاب ماب قدرة الطبيب على تشخيص الأمراض لأن مناطق الجينوم التي تحتوي على طفرات عديدة سترتبط بحالات مرضية مختلفة. بالتالي، يمكن للطبيب تحديد تسلسل مناطق
- معيّنة من DNA المريض وتحديد ما إذا كان المريض عرضة للإصابة بمرض معيّن.
4. تُستخدم المتجهات لنقل الـ DNA الفعال إلى المرضى؛ والهدف من ذلك هو التوصل إلى علاجات جديدة محتملة للأمراض.
5. يحتوي الجينوم البشري على عدة أحماض نووية DNA غير محولة إلى بروتينات لأن البشر، مع مرور الوقت، دمجوا أحماضًا نووية من كائنات حية أخرى مثل الفيروسات.
6. 1.6×10^7 الكودونات

مراجعة المفردات

10. هندسة الجينات
11. الليغاز
12. التحويل
13. البلازميدات

فهم الأفكار الأساسية

A. 14

B. 15

A. 16

الإجابة المبنية

17. تستطيع هندسة الجينات خفض الانتقاء الطبيعي للجينات المهمة لكائن حي لكي يستجيب لبيئته أو يتجم عن ذلك إنتاج كائنات حية ذات طرز ظاهرة غير متوقعة.
18. ستتمو كل مستعمرات البكتيريا، لكنك لن تكون قادرًا على تحديد الخلايا التي حملت البلازميد.
19. يشتمل تفاعل البلمرة المتسلسل على ثلاث خطوات أساسية: تتمثل الأولى بالنسخين إلى درجات حرارة عالية للفصل بين أشرطة قالب الـ DNA بينما تتمثل الثانية بالتبريد إلى درجة حرارة تسمح للبادئات بالارتباط بالمنطقة المتممة لقالب الـ DNA والثالثة بالامتداد الذي يقوم فيه إنزيم بلمرة الحمض النووي بـ $3'$ لإضافة نوكليوتيدات ديوكسي جديدة في أشرطة وليدة.

فكر بشكل ناقدر

a. 20. الممر الثالث

b. الممر الأول

c. الممر الثاني

21. يجب أن يكون الجزء الأكبر (1633 bp) قريبًا من الجانب السلبي للمادة الهلامية يليه الجزء الذي تكون درجة غليانه 1400 bp ثم الجزء الذي تكون درجة غليانه 1108 bp فالجزء الذي تكون درجة غليانه 601 bp وأخيرًا الجزء الذي تكون درجة غليانه 257 bp (يجب أن يكون هذا الجزء في الطرف النهائي الموجب للمادة الهلامية).

a. 22. يكون جزيء DNA الأصلي

داخليًا لأن الحمض النووي HindIII تتج منه جزء واحد فقط.

b. ستعرض الخريطة مواقع الإنزيم

القاطع EcoRI على بُعد 180 درجة

عن بعضها البعض وموقع الحمض

النووي HindIII بين مواقع الإنزيم

القاطع EcoRI، لكنه لا يبعد 90

درجة عن مواقع الإنزيم القاطع

EcoRI.

التقويم

القسم 1

مراجعة المفردات

1. التزاوج الاختباري
2. التكاثر الداخلي

فهم الأفكار الأساسية

B. 3

C. 4

الإجابات المبنية

5. إن الهجين هو كائن حي يُربى بحيث تظهر عليه الخصائص المفضلة من أبوين يمتلك كل منهما واحدة من الخصائص المفضلة. ولذلك، كان أحد الأبوين سريعًا في نموه وكان الآخر مقاومًا للمبيدات الحشرية.
6. إن الصفات متعددة الجينات هي التي تتأثر بمجموعات ثنائية متعددة من الأليلات. ففي التناسل الانتقائي تُربى كائنات حية تحمل صفات وراثية مرغوبة لنقل تلك الصفات. وإذا تأثرت الصفات الوراثية بجينات متعددة، فإن معرفة مدى تفاعل المجموعات المختلفة من الجينات أمر له أهميته للحصول على الصفات الوراثية المرغوبة من عمليات التزاوج التي تجربها.
7. من مزايا التناسل الانتقائي إنتاج نباتات وحيوانات يمكن أن تنمو بشكل أسرع وتنتج مزيدًا من النسل (أو الثمرة) وتقاوم هجمات البكتيريا. ومن عيوبها أنها تستهلك الكثير من الوقت وهي باهظة التكلفة ويتطلب الأمر أجيالًا عدّة لإنتاج نسل يحمل الصفات الوراثية المرغوبة.

فكر بشكل ناقدر

8. لا يوجد حيوانات ذات نسل نقي في الحياة البرية لأن التزاوج يحدث عادةً بين الكائنات الحية بعيدة الصلة عن بعضها.
9. يمكن استخدام التزاوج الاختباري في حال معرفة كل الجينات التي تساهم في صفة وراثية محددة. ويجب أن يكون الكائن الحي المستخدم في التزاوج متنوعًا متباين الجينات لكل الجينات التي تتحكم بالصفة الوراثية المحددة.

القسم 3

مراجعة المفردات

23. المعلوماتية الحيوية

24. الأنماط الفردانية

فهم الأفكار الأساسية

D. 25

C. 26

C. 27

الإجابات المبنية

28. تسطيع الصفيقات الدقيقة تحليل

الجينومات كلها مرة واحدة، ولكنها باهظة التكلفة.

29. سيقل علم الصيدلة الجيني من

الآثار الجاشية للأدوية ويُمكن من الوقاية ضد الأمراض بالإضافة إلى أنه يتيح للأطباء تقديم جرعات أدوية أكثر دقة.

30. يتيح ترتيب تسلسل الجينوم البشري

للعلماء مقارنة التسلسلات الجينومية لدى أشخاص من جماعات أحيائية مختلفة يعانون من أمراض معينة للبحث عن طفرات أو تعددات أشكال.

فكر بشكل ناقد

31. يمكن استخدام ترتيب تسلسل

DNA لتحديد الجينات المعيبة عن

طريق ترتيب تسلسل DNA لأشخاص

مصابين بمرض معين ومقارنته

بالتسلسل لدى أشخاص غير مصابين

به. ويمكن استخدام الصفيقات الدقيقة

لمقارنة شكل التعبير عن الجينات لدى

أشخاص مصابين بالمرض وأشخاص

غير مصابين به.

32. يجب أن توضح مخططات الطلاب

الاشيائية ما يلي: استخراج DNA ثم

تفاعل البلمرة المتسلسل لتضخيم

DNA ثم هضم DNA المضخم

باستخدام إنزيمات القطع متبوعة

بالرحلان الكهربائي الهلامي. ويجب

مقارنة أنماط التجزئة بمثلاتها في

DNA المستخرج من أفراد معروفين.

التقويم الختامي

33. باكمال مشروع الجينوم البشري.

يستطيع العلماء تحديد مكان

مصادر جينات العديد من الأمراض

المستعصية. كما يُمكن اختبار الاستعداد

الوراثي للإصابة بسرطان الثدي

والزهايمر وغيرها من الاختلالات

الوراثية. وقد نتج أيضا من هذا العمل

علاجات جديدة. مثل العلاج الجيني.

بالإضافة إلى توفر أدوية أفضل.

34. ستنوع الإجابات. ويجب أن تشير الفقرات إلى الجينات الحفيفية والعمليات الواقعية.

م أسئلة حول مستند

Israel, et al. 2001. Quantifying mosquito biting patterns among humans by DNA fingerprinting of blood meals. *American Journal of Tropical Medicine and Hygiene* 65(6): 722-728.

35. "A" لدغ من 3 و 6 و "B" لدغ من 5 و "C" لدغ من 7.

36. إذا مرض شخص ما، فيمكنه معرفة البعوضة التي نقلت المرض إليه.

37. من عيوب هذا الأسلوب أنه من الممكن أن تلدغ عدة بعوضات شخصا ما مما يجعل تحديد البعوضة المسؤولة عن انتشار مسبب المرض أمرا صعبا.

تدريب على الاختبار المعياري

الاختيار من متعدد

C. 5 D. 1

B. 6 C. 2

D. 7 B. 3

B. 8 C. 4

إجابة قصيرة

9. إن اتجاه الإجابات من اليسار إلى اليمين.

A. الذكر الذي ورث الجين المسبب للمرض وبالتالي يحمل المرض.

B. الأنثى التي تحمل جينا مسببا للمرض، لكن أعراض المرض لا تظهر عليها، وتكون ناقلة للمرض.

C. الأنثى التي تحمل جينا مسببا للمرض، لكن أعراض المرض لا تظهر عليها، وتكون ناقلة للمرض.

D. الذكر الذي لم يرث الجين المسبب للمرض وهو بالتالي لا يحمل المرض.

10. تشابه معظم البروتينات التي تُكوّن جسم الإنسان لدى جميع الأشخاص، فالاختلافات الجينية بين البشر صغيرة جدا.

11. النزف الدموي هو جين منتج مرتبط

بالجنس يحمله الكروموسوم X.

فالطرز الجيني للأب يكون X^hY .ويكون الطراز الجيني للأم X^hX^H .

تكون احتمالية إنجابها ولذا 0.5

واحد احتمال إنجابها طفلا مصابا بنزف

الدم 0.5. وتكون احتمالية إنجابها

ولذا مصابا بنزف الدم (0.5×0.5) $0.25 = 25\%$.

12. إن العملية الأولى الرئيسة هي النسخ

الذي يحدث في نواة الخلايا. وخلال

عملية النسخ، يصنّع الحمض النووي

الريبوزي (RNA) الرسول باستخدام

سلسلة من القواعد الموجودة على

DNA في صورة قالب. أما العملية

الثانية الرئيسة، فهي الترجمة التي

تحدث في سيتوبلازم الخلايا. خلال

عملية الترجمة، يصنّع بروتين باستخدام

سلسلة قواعد الحمض النووي

الريبوزي (RNA) الرسول في صورة

قالب. وفي نهاية عملية الترجمة تكون

هناك سلسلة بروتين كاملة قد تكونت.

www.almanahj.com

13. ستتووع الإجابات. وتتضمن الإجابات

المحتملة ما يلي: التليّف الكيسي هو اضطراب جيني منتج يؤثر في الجهاز الهضمي والجهاز التنفسي. داء ناي ساكس هو اضطراب منتج يؤثر في الجهاز العصبي. داء هنتنغتون هو اضطراب سائد يؤثر في الجهاز العصبي.

14. لإنتاج سلالة نقية يجب على الفرد التأكد من وجود الأليلات المُشَقَّرة فقط للشكل المرغوب من الصفة الوراثية. ونظرًا إلى التكرارات الأليلية لجماعة أحيائية ما والحقيقة المتمثلة في أن بعض الأليلات قد تكون مطموسة بالأليل السائد، فقد يستغرق إنشاء سلالة نقية أجيالاً عدّة.

15. القواعد البورينية: الأدينين والفوانين؛ القواعد البيريدينية: السيتوزين والثايمين. تُستخدم القاعدة البيريدينية لتربط شريطي سلسلة DNA مفا. وينشئ الأدينين مجموعة ثنائية مع الثايمين؛ وينشئ الفوانين مجموعة ثنائية مع السيتوزين.

إجابة موسّعة

16. ستتووع الإجابات. بعرض المخطط

التالي إجابة محتملة:

الطفرة	تسلسل جديد
التضاعف	CGATTGTTGACGTTTAGGAT
الإدخال (إزاحة الإطار)	CGAGTTGACGTTTAGGAT

17. من المحتمل أن البناء الكيميائي كان الطريقة الوحيدة لصنع الطعام قبل وجود ثاني أكسيد الكربون في الغلاف الجوي بنسبة تكفي لحدوث عملية البناء الضوئي. كما أنه من المحتمل أن البنية كانت تساعد أكثر على البناء الكيميائي بسبب توفّر غازات ومواد كيميائية معينة غير عضوية في الغلاف الجوي.

18. التسلسلات غير المشفرة هي مناطق من الشفرة لا يمكن قراءتها. ويجب على كل من يحاول فك شفرة الجينوم أن يحدد المناطق غير المشفرة والمناطق التي ترمز إلى البروتينات.

19. تُبنى البلاستيدات الخضراء والأجسام الفينيلية

(الميتوكوندريا) لتوفير الكثير من مساحة السطح. وهذا أمر مهم لأن العمليات التي تحدث. أي البناء الضوئي وإنتاج الطاقة من السكريات. قد تزداد إلى الحد الأقصى مع توفر مساحة سطح كبيرة يمكن أن تحدث عليها التفاعلات.

سؤال مقالي

20. ستتووع الإجابات. أحد الاحتمالات هو أن عملية الرخلان الكهربائي أجريت لوقت طويل جدًا. ولذلك، تحركت الأشرطة المنفصلة بعيدًا عن المادة الهلامية تمامًا. بالتالي من المستحيل ملاحظة مدى نباعدها. يمكن تصحيح المشكلة من خلال تنفيذ عملية الرخلان الكهربائي الهلامي مرة أخرى بحيث تستمر نصف ذلك الوقت. وبهذه الطريقة من المحتمل أن تبقى كل أجزاء DNA التي تكوّن الأشرطة موجودة في المادة الهلامية.

www.almanahj.com